

Forord

Rapporten er en evaluering ordningen med driftsstøtte til utøvere av næringskombinasjoner i samiske bosettingsområder. Støtten utøves av Sametinget, og NIBR har gjennomført evalueringen på oppdrag av dem.

Rapporten er skrevet i fellesskap av Sveinung Eikeland (prosjektleder) og Margrete Gaski. I hovedsak er kapittel en og fem skrevet av Eikeland og kapittel to, tre, fire og seks av Gaski. Gaski har samlet inn det skriftlige arkivmaterialet, mens begge deltok i intervjuingen av utøvere.

NIBR vil takke ansatte på Sametingets arkiv for tilrettelegging av datainnsamlingen, og informantene som villig lot seg intervju, både kombinasjonsnæringsutøvere og ansatte i offentlig forvaltning. Vi takker også ansatte i Sametingets næringsseksjon for et godt samarbeid, både med å bidra med relevant informasjon, drøfte problemstillinger og gi tilbakemeldinger på våre foreløpige funn og konklusjoner. Forfatterne står imidlertid alene som ansvarlige for analysen og konklusjonene.

Oslo/Alta september 2001

Arvid Strand

Forskningsleder

Innhold

Forord	1
Tabelloversikt	3
Figuroversikt.....	4
Sammendrag	5
Summary	8
Čoahkkáigeassu	12
1 Innledning	15
1.1 Innledende perspektiver	15
1.2 Næringskombinasjonsordningen	18
1.3 Hva evalueringen skal gi svar på.....	19
1.3.1 Målene som ordningen evalueres mot.....	19
1.3.2 Dokumentasjon	21
2 Datagrunnlag og metode	22
2.1 Undersøkelsesopplegget.....	22
3 Driftstilskudd 1997 - 2000	24
3.1 Hvilke næringskombinasjoner går støtten til?.....	25
3.2 Fordeling mellom kvinner og menn	27
3.3 Endringer i geografisk fordeling	30
3.4 Søkernes alder og rekruttering til kombinasjonsnæringene	31
4 Inntekter og sysselsetting i kombinasjonsnæringene	33
4.1 Hovedtrekk i utvikling av næringsinntekter/omsetning	34
4.2 Kombinasjonsnæringsutøveres lønnsinntekter utenom kombinasjons- næring.....	34
4.3 Nærmere beskrivelse av utviklingen i hver av komponentene/de vanligste kombinasjonene.....	37
4.3.1 Duodji.....	37
4.3.2 Reindrift	42
4.3.3 Utmarksnæring.....	45
4.3.4 Fiske	47
4.3.5 Jordbruk.....	47
4.3.6 Oppsummering	48
5 Kombinasjonshusholdenes begrensninger og driftsstøtten rolle	50
5.2 Husholdsprosesser gjør at produksjonsenhetene mangler arbeidskraft.....	51
5.3 Kombinasjonshusholdene mangler tid	52
5.4 Hva betyr driftsstøtten?	53
6 Driftstilskudd til duodji.....	55
7 Alternative modeller.....	61
Litteratur	65

Tabelloversikt

Tabell 3.1	<i>Driftstilskudd perioden 1992-94 og årene 1997 til 2000</i>	24
Tabell 3.2	<i>Fordeling av driftstilskudd 1997 – 2000 på næringskombinasjoner</i>	26
Tabell 3.3	<i>Fordeling av driftstilskudd mellom kombinasjoner, utvikling fra 97 til 00</i> ...	27
Tabell 3.4	<i>Driftstilskudd til kombinasjoner. Kvinner og menn 1997-00</i>	28
Tabell 3.5	<i>Fordeling av antallet driftstilskudd til kvinner og menn 1992-94 og 1997-2000. Prosent</i>	29
Tabell 3.6	<i>Størrelse på driftstilskudd (1000 kroner) for kvinner og menn</i>	29
Tabell 3.7	<i>Fordeling av driftstilskudd mellom kommuner for årene 1994 og 1997 til 2000. Prosent av antall kroner</i>	30
Tabell 3.8	<i>Fordeling av antall driftstilskudd mellom kommuner for årene 1997-2000</i>	31
Tabell 3.9	<i>Gjennomsnittsalder på kombinasjonsutøvere, 1994 1997 og 2000</i>	32
Tabell 4.1	<i>Utvikling i gjennomsnittlig lønnsinntekt utenom kombinasjonsnæringene for mottakere av driftsstøtte innenfor de fem komponentene. 1994, 1997, 2000</i>	35
Tabell 4.2	<i>Utvikling i gjennomsnittlig lønnsinntekt utenom kombinasjonsnæringene for mottakere av driftsstøtte, de vanligste kombinasjonene. 1994, 1997 og 2000</i>	36
Tabell 4.3	<i>Gjennomsnittlige lønnsinntekter (1000 kr.) for kombinasjonsutøvere, fordelt på geografiske områder. År 1997 og 2000</i>	36
Tabell 4.4	<i>Gjennomsnittlig lønnsinntekt og omsetning, duodji. (1000 kroner)</i>	39
Tabell 4.5	<i>Gjennomsnittlig lønnsinntekt og omsetning, duodji som ikke kombineres med annen primærnæring. (1000 kroner)</i>	41
Tabell 4.6	<i>Hvordan driftsstøtten påvirker omsetning og lønnsinntekter til duodjiutøvere</i>	41
Tabell 4.7	<i>Gjennomsnittsomsetning, reindriftskomponenten (1000 kroner)</i>	42
Tabell 4.8	<i>Lønnsinntekt Lønnsinntekt og omsetning for kombinasjonen duodji/reindrift. Gjennomsnittstall (1000 kroner)</i>	45
Tabell 4.9	<i>Gjennomsnitts lønnsinntekt og omsetning for utmarks-komponenten (1000 kr)</i>	46
Tabell 4.10	<i>Gjennomsnitts lønnsinntekt og omsetning for de som driver utmarksnæring som eneste primærnæring. (1000 kr)</i>	47
Tabell 4.11	<i>Gjennomsnittlig lønnsnivå og omsetning for fiskekomponenten (1000 kr) (2000-kroner)</i>	47
Tabell 4.12	<i>Gjennomsnittlig lønnsnivå og omsetning for jordbrukskomponenten (1000 kr)</i>	48

Figuroversikt

Figur 4.1	<i>Omsetning i 1000 kr. i de fem næringskomponentene for årene 1994, 1997 og 2000</i>	34
Figur 4.2	<i>Fordeling av omsetning i duodji blant alle mottakerne av driftsstøtte i 1994, 1997 og 2000</i>	38
Figur 4.3	<i>Fordeling av duodjiutøveres lønnsinntekter utenom kombinasjonsnæring for årene 1994, 1997 og 2000</i>	40
Figur 4.4	<i>Sammensetning av gjennomsnittsinntekter for reindrifskombinasjonsutøvere</i>	44

Sammendrag

Margrete Gaski og Sveinung Eikeland

Næringskombinasjoner 1997-2000

Evaluering av driftsstøtten i samiske områder

NIBR prosjektrapport 2001:14

Driftsstøtten til næringskombinasjoner er en videreføring av Sametingets prøveprosjekt for næringskombinasjoner som pågikk fra 1991 til 1996. Da ble ordningen permanent og det ble innført nye retningslinjer. Retningslinjene ble endret fra 1.1.99. Evalueringen omfatter årene 1997 – 2000, det vil si en periode på fire år. I perioden har prosjektet hatt to ulike sett med retningslinjer gjelder.

Næringskombinasjonsordningen omfatter driftsstøtte til utøvere av jordbruk, fiske, reindrift, duodji og utmarksnæring i utmark i hele eller deler av følgende kommuner: Nesseby, Tana, Gamvik, Karasjok, Kautokeino, Porsanger, Måsøy, Lebesby, Kvalsund, Alta, Kvænangen, Kåfjord, Storfjord, Tromsø, Senja, Lenvik, Lavangen, Skånland, Gratangen, Evenes, Narvik og Tysfjord. I tillegg kan søkere fra sørsameområdet og fra reindriftsnæringen omfattes av ordningen.

Det kreves at næringene skal kombineres, med unntak av at støtte kan gis til utøvere som driver henholdsvis duodji og utmarksnæringer. Næringene kan også kombineres med lønnsinntekter inntil en viss grense. Støtten tildeles utøvere med omsetning over en minstegrense og under en øvre grense. Støttebeløpet er en funksjon av omsetningen ved at det opp til en maksimalgrense består av 50 prosent av omsetningen.

Formålet med evalueringen har i første rekke vært å gi svar på om næringskombinasjonsordningen oppfyller målene som er gitt for ordningen, samt Sametingets øvrige mål. Målene for driftsstøtten er å sikre sysselsettingen og inntektsgrunnlaget for de som driver næringskombinasjoner i samiske bosettingsområder. I tillegg til disse målene har Sametinget målsettinger for samfunns- og næringsutviklingen, hvor de mest fremtredende er kultur mål, bosettingsmål, mål knyttet til næringsvirksomhet og levedyktigheten til den enkelte bedrift, samt sosiale mål. Oppdraget bestod også av å gi en vurdering av dokumentasjonen som benyttes for å oppnå støtte. Dette er avgrenset til å omfatte duodji.

Metode og datakilder

Datamaterialet som ligger til grunn for denne rapporten består av både dokumenter og intervjuer. Formålet med datainnsamlingen har for det første vært å sikre en tilstrekkelig mengde data for å kunne si noe sikkert om hvem brukerne av driftsstøtteordningen er. For det andre har det vært et formål å beskrive tilpasninger og endringer i tilpasninger med hensyn til sysselsetting for utøveren selv og andre i husholdet. Datamaterialet som ligger til grunn for denne rapporten består av dokumenter og arkivmateriale fra Samisk næringsråd, 13 dybdeintervjuer med kombinasjonsnæringsutøvere og samtaler med ansatte i Sametingets næringsseksjon og Reindriftsforvaltningen. Dokumentasjonen omfatter i alt 455 driftstilskudd som er gitt i perioden 1997 til 2000, samt data om søkere fra 225

søknader om driftsstøtte i 1997 og 2000 (likningstall fra henholdsvis 1996 og 1999). Datainnsamlingen er gjennomført i perioden februar til juni 2001. I tillegg er rapporten basert på 92 registreringer av søkere samt 17 intervjuer av utøvere i forbindelse med den første evalueringen av næringskombinasjonsordningen som ble gjort av NIBR i 1994.

Fordeling av driftstilskuddene

Antallet driftstilskudd som er delt ut, har økt for hvert år. Totalt har summen av tilsagn steget fra 1,9 millioner kroner i 1997 til nærmere seks millioner kroner i 2000. Til sammen er det gitt 455 driftstilskudd i perioden 1997 til 2000. På 1990-tallet har gradvis større og større andeler av driftsstøtten gått til utøvere i Indre Finnmark som driver med reindrift/duodji eller duodji. Kommunene Karasjok og Kautokeino har blitt "vinnerne" i næringskombinasjonsordningen. I 2000 fikk utøvere i disse to kommunene 84 prosent av tilskuddene. I prøveperioden for driftsstøtten (1994) fikk disse to kommunene til sammen kun 37 prosent av driftsstøtten, og fjorddistrikter som Gamvik, Nesseby, Tana, Porsanger og Kåfjord fikk 39 prosent av støtten. Gitt at dette innebærer en klar nedprioritering av fjordtilpasningene knyttet til fjordfiske og småskala landbruk, er dette en klar vridning av den kulturelle satsingen med ordningen. En årsak kan imidlertid være at de tilpasningene i fjordene er sterkt redusert på grunn av utflytting og manglende rekruttering.

Tre fjerdedeler av støtten i 2000 gikk til menn. Halvparten av driftstilskuddene til menn i perioden 1997 til 2000 er til kombinasjonen reindrift/duodji, og en fjerdedel er til duodji alene. Kvinneandelen blant de som i dag mottar driftsstøtte er lav, i motsetning til i prøveperioden 1992-94 hvor kvinner fikk 47 prosent av tilskuddene. 97 prosent av tilskuddene til kvinner er til kombinasjoner hvor duodji inngår som en av komponentene, og tre av fire tilskudd er til duodji alene.

Det er manglende rekruttering til slike driftsmodeller som regelverket for næringskombinasjonsstøtten er siktet inn mot. Gjennomsnittsalderen på mottakere av driftsstøtte har økt innenfor alle de fem næringskomponentene i løpet av perioden 1994 til 2000. Forgubbingen i næringskombinasjonsordningen, det vil si en utvikling mot stadig eldre utøvere og større mannsdominans, er størst innenfor jordbruk, fiske og utmarksnæring, hvor gjennomsnittsalderen har gått opp med mellom ni og 11 år i løpet av en seksårsperiode. Den er nå på 51-52 år.

Inntekter, sysselsetting og tilpasninger

Utøvere som driver med duodji og utmarksnæring uten å kombinere dette med andre primærnæringer har økt sine lønnsinntekter utenom kombinasjonsnæring betydelig, samtidig som aktiviteten i disse to næringene har stagnert. Det ser således ut som om driftsstøtten ikke har bidratt til økning av næringsaktivitetene for disse, men heller har medført at utøverne heller har realisert sine inntektsbehov ved hjelp av lønnsinntekter eller andre kontantinntekter. Inntekter fra lønnsarbeid ble et lettere alternativ enn utvidelse og utvikling av duodji og utmarksnæring. Disse næringene har altså ikke blitt påvirket i riktig retning av driftsstøtteordningen.

Med hensyn til duodji i kombinasjon med andre næringer, er det sterke rammer som begrenser utviklingen i det at duodji blir kombinert og at yngre voksne husholdsmedlemmer tidlig forlater husholdet for å etablere sitt eget hushold. Produksjonsenhetene blir således tidlig splittet, og utvider ikke sine ressurser. Det er stadig større grad av frikobling til reindriften, salg som ikke oppgis og store mangler ved dokumentasjonssystemet. Det er derfor store innvendinger mot å fortsette med en ordning med driftsstøtte til duodji slik den er i dag.

Reindriftsutøverne har lav omsetning fra reindriften, og utviklingen av duodji utgjør viktige inntekter for husholdene. I disse husholdene ser det ut til at driftsstøtten bidrar til å unngå at utøverne må øke lønnsinntektene i særlig grad, og at de dermed unngår å benytte sine ressurser på det ordinære arbeidsmarkedet. Således er en betingelse for at ordningen skal nå sine kulturelle målsetninger til stede. Halvparten av utøverne som kombinerer reindrift og duodji, hadde i 2000 mindre enn 10 000 kroner i lønnsinntekter utenom kombinasjonsnæringene.

Et fåtall utøvere innen jordbruk og fiske har fått driftsstøtte, og innenfor rammene av et moderne hushold i dag er det vanskelig å kombinere disse to næringene. Verken leveringsmulighetene, fiskerilovgivning eller utviklingen i ressursene fremmer fiskerikombinasjoner. Det betyr at noen av de viktigste målgruppene ikke er nådd.

Forslag til endringer og alternative modeller

Sametinget ønsket at en gjennom evalueringen skulle komme frem til forbedringer i næringskombinasjonsordningen, eventuelt foreslå alternative modeller som kunne ha større nytteverdi. NIBR's forslag til endringer kan oppsummeres slik:

- I. Utmarksnæring som *alenenæring* tas ut av driftsstøtteordningen og over på utviklingsstøtte og stipender.
- II. Duodji tas ut av driftsstøtteordningen. Støtte til duodji opprettholdes ved at den kanaliseres gjennom utviklingsstøtte og stipender.

I forhold til organisering av støtten til kombinasjonen reindrift/duodji, foreslår vi to alternativer:

- III A. Driftsstøtten til kombinasjonen reindrift/duodji fjernes og integreres i II. Dette er begrunnet med de store innvendingene mot støtteordningen slik den fungerer i dag, med hensyn til manglende utvikling av duodji som næringsvei og i tillegg dokumentasjonsproblemer og de følgene som dette har.
- III B. Driftsstøtten til reindrift/duodji fortsetter. Det vurderes å knytte støtten til for eksempel siidaer. Dette blir da en ordning som ikke har næringsutvikling som primærmål, men heller vedlikehold av den tilpasningen som klarest ser ut til å realisere ordningens kulturelle mål på den måten at den holder flere utøvere i denne kombinasjonen. En slik ordning kan gjøres midlertidig og revurderes når inntektsnivået i reindriften går opp. Dokumentasjonsproblemet vil fortsatt være til stede.
- IV. De øvrige deler av ordningen: Utmarksnæring beholdes som en komponent så lenge dette kombineres med enten fiske, jordbruk eller reindrift.

Dokumentasjonskravene bør strammes inn for å unngå misbruk av støtteordningen, og for å sørge for at de mange som *ikke* er med på å uthule ordningen kan "stå med rak rygg". Regelverket bør derfor endres slik at omsetning utenom godkjente omsetningsledd ikke godkjennes.

Sametinget bør ha en grundig gjennomgang av situasjonen og behovet for denne typen tiltak i fjordstrøkene, siden dette var en av de viktigste begrunnelsene for hele ordningen. Med dette menes en kvantitativ undersøkelse som kan gi oversikt over hvor utbredt slike kombinasjoner er og hvilke tilpasninger som finnes, hvilke begrensninger som finnes i forhold til naturressurser, markedsinstitusjoner og infrastruktur.

Summary

Margrete Gaski and Sveinung Eikeland

Business combinations 1997-2000

Evaluation of operating subsidies in Sami areas

NIBR Report 2001:14

Operating subsidies for business combinations is an extension of the Sami Parliament's 1991–96 pilot project for business combinations. When it was converted into a permanent scheme, new guidelines were introduced. Amended guidelines came into force from 1 January 1999. This evaluation covers the years 1997–2000, i.e., a four-year period. During this period, the project has had two different sets of guidelines.

The business combination scheme includes operating subsidies for entrepreneurs in farming, fishery, reindeer husbandry, *duodji* and open country businesses in open country in areas of or throughout the following municipalities: Nesseby, Tana, Gamvik, Karasjok, Kautokeino, Porsanger, Måsøy, Lebesby, Kvalsund, Alta, Kvænangen, Kåfjord, Storfjord, Tromsø, Senja, Lenvik, Lavangen, Skånland, Gratangen, Evenes, Narvik and Tysfjord. In addition, applicants from the South Sami area and from the reindeer husbandry industry are included in the scheme.

The criterion is that the businesses must be combined, with the exception of subsidies awarded to *duodji* and open country businesses, respectively. The businesses may also be combined with wage income not in excess of a predetermined limit. The subsidies are awarded to businesses with sales over a minimum level and under a maximum level. The subsidy is a function of the business's turnover comprising 50 per cent of the turnover up to a maximum level.

The evaluation's primary aim was to answer if the business combination scheme satisfies the stated objectives for the scheme itself and the wider objectives of the Sami Parliament. The aim of the subsidy is to ensure employment and income for people running business combinations in Sami areas of Finnmark. In addition to this element, the Sami Parliament has set out wider objectives comprising the society general and businesses, of which the predominating are allied to cultural, settlement, industry, business viability, and community concerns. We were also required to assess the documentation employed in connection with subsidy applications. This aspect was limited to *duodji*, however.

Methodology and sources of data

The data on which the report is based comprises documents and interviews. The aim behind the collection of data was firstly to ensure an adequate range to allow us to describe with some level of certainty the recipients of the operating subsidies. A second objective was to describe adjustments and changes to adjustments with regard to employment practices of the entrepreneur him or herself and others in the household. The data on which the report is based consists of documents and archive material from the

Sami Council of Trade, 13 in-depth interviews with business combination managers, and talks with officials at the trade section under the Sami Parliament and the Norwegian Reindeer Husbandry Administration. The documentation comprises all told 455 operating subsidies granted in the period 1997–2000, and data on applicants found in 225 applications for operating subsidies in 1997 and 2000 (inland revenue figures from 1996 and 1999 respectively).

The data were collected over the period February–June 2001. In addition, the report is based on 92 applicant registrations and 17 interviews with entrepreneurs in connection with the first evaluation of the business combination scheme performed by NIBR in 1994.

Distribution of operating subsidies

The number of disbursed operating subsidies has increased year on year. Overall, the amount rose from NOK 1.9 m in 1997 to NOK 6 m in 2000. Altogether, 455 operating subsidies were awarded in the period 1997–2000. In the 1990s, an increasingly higher proportion of the subsidy has been channelled to businesses in Inner Finnmark associated with reindeer husbandry/*duodji* or *duodji* alone. The municipalities of Karasjok and Kautokeino have emerged as the “winners” of the scheme. In 2000, these two municipalities received 37 per cent of total funding available, while fjord districts such as Gamvik, Nesseby, Tana, Porsanger and Kåfjord received 39 per cent of the support all told. Given that this expresses a lower prioritisation of fisheries and small-scale agriculture in fjord districts, it is evidence of a clear shift in the scheme’s cultural commitment. It may be due, however, to the steep decline in enterprises in the fjord areas caused by out-migration and lack of recruitment.

Three-quarters of the total operating subsidy package were awarded to male applicants in 2000. Half of the subsidies to men in the period 1997–2000 were for the combination reindeer husbandry/*duodji*, and a quarter to *duodji* alone. The proportion of women receiving subsidies today is low, which contrasts significantly with the trial period 1992–94 during which women received 47 per cent of the subsidy. Of the subsidies channelled to women, 97 per cent are for combinations that include *duodji* as one of the components, and three-quarters for *duodji* alone.

There is an evident lack of recruitment to the types of operations targeted in the original provisions for the business combination support. The average age of the recipients has grown in all five business combinations during the period 1994–2000. The trend towards increasing age and the growing proportion of men in the scheme is most evident in farming, fishery and open country businesses: the average age has risen by 9–11 years over a six-year period, and is now 51–52.

Income, employment and adjustments

Entrepreneurs involved in *duodji* and open country businesses who do not combine them with other primary industry have seen a considerable increase in their incomes from other than business combination sources at the same time as the work intensity in these businesses has stagnated. It appears, then, that the operating subsidy has failed to contribute to an increase in business activity for this group; it has rather helped entrepreneurs meet their income needs through wage or other cash incomes. Income from wage work evidently became an easier option than expansion and development of *duodji* and open country business. These businesses, then, have not been affected as intended by the operating subsidy scheme.

With regard to *duodji* in combination with other businesses, there are powerful constraints limiting expansion in that *duodji* is combined and that younger adult

household members leave the household to set up homes of their own. In consequence, the production units are split up prematurely before they have had an opportunity to develop resources. The level of detachment from the reindeer husbandry industry is increasing; there are unreported sales and considerable shortcomings in connection with the system of documentation. There are therefore substantial reasons for *not* continuing the subsidy scheme for *duodji* in its current form.

The reindeer husbandry industry is suffering from low sales, and the expansion of *duodji* makes up a significant part of the households' incomes. In these households, it appears that operating subsidies save entrepreneurs from having to augment wage incomes in any significant degree, and that they therefore avoid having to participate in the ordinary labour market. One of the conditions related to the scheme's cultural profile is therefore in place. Half of the entrepreneurs operating with a combination of reindeer husbandry and *duodji* had in 2000 less than NOK 10,000 in income from non-business combination sources.

A minority in farming and fishery have received operating subsidies, and given the constraints of running modern households today, it is difficult to combine these two businesses. Neither distribution channels, fishery legislation nor the natural resource situation help combinations in which one of the components is fishery. The consequence is that the most important target groups are not being reached.

Recommendations for amendments and alternative models

The Sami Parliament requested the evaluation group to suggest ways in which the business combination scheme might be improved, and suggest alternative models which might increase its utility value. NIBR's recommendations can be summarised as follows:

- I Open country business as a *sole occupation* should be removed from the operating subsidy scheme and incorporated as an element of development subsidies and grants.
- II *Duodji* should be removed from the operating subsidy scheme. Support for *duodji* can be maintained by channelling it through development subsidies and grants.
- III A Operating subsidies for the combination reindeer husbandry/*duodji* should be removed and integrated in II. The reason lies in the considerable objections to the subsidy scheme in its current form and function related to the lack of development of *duodji* as an industry and, in addition, to the documentation difficulties and their impact.
- III B Operating subsidies for reindeer husbandry/*duodji* may continue. Consideration is being given to linking subsidies to *siidas*, for instance. This primary objective of this system would not be industrial development, but rather sustaining the initiatives that appear to facilitate the best possible realisation of the scheme's cultural component by keeping more entrepreneurs within this combination. A scheme such as this may have a limited lifetime and be subject to re-evaluation when the income level in reindeer husbandry has risen. The difficulties found in connection with documentation will continue, however.
- IV For the remainder of the scheme: open country businesses should be retained as a component as long as they are combined either with fishery, agriculture or reindeer husbandry.

Documentation criteria should be tightened to avoid misuse of the scheme and ensure that the many who are not undermining the scheme may stand "erect". Legislation should

therefore be amended to ensure the invalidation of all sales taking place outside approved distributive trades.

The Sami Parliament should undertake a thorough review of the situation and the needs for this type of initiative in the fjord districts, since this was one of the key justifications of the whole scheme. By this we mean a quantitative investigation can provide an overall picture of the frequency of such combinations and current initiatives in relation to natural resources, market institutions and infrastructure.

Čoahkkáigeassu

Lotnolasealáhuseid doaibmadoarjja lea fievrriduvvon Sámedikki lotnolasealáhuseid geahččalanprošeavttas, mii doaimmai áigodagas 1991 - 1996. Dalle šattai dát ortnet bissovažžan ja dasa mearriduvvojedje odđa njuolggadusat. Njuolggadusat rievdaduvvojedje 01.01.1999. Evalueren guoská jagiide 1997 - 2000, mii mearkkaša ahte dat guoská njeallji jagi áigodahkii. Dán áigodagas leat prošeavttas leamaš guovttelágan njuolggadusat

Lotnolasealáhuseortnegis lea doaibmadoarjja eanadoalu, guolástusa, boazodoalu, duoji ja meahcceealáhuse doalliid várás čuovvuváš gielddain dahje dain osiin: Unjárga, Deatnu, Gáŋgaviika, Kárášjohka, Guovdageaidnu, Porsáŋgu, Muosát, Davvisiida, Fálesnuorri, Áltá, Návuoatna, Gáivuotna, Stuorragieddi, Tromsa, Sázza, Leaŋgaviika, Loabát, Skánit, Rivttát, Evenášši, Narviika ja Divttasvuotna. Dasto sáhtta dán ortnegis addit doarjaga máttasámeguvlui ja boazodollui.

Gáibádussan lea ahte ealáhuseat galget leat lotnolagaid, spiehkastahkan lea duodji ja meahcceealáhuseat maidda okto sáhtta addit doarjaga. Ealáhuseat sáhtta buohtalastit maiddái eará bálkádietnasiiguin, muhto dasa lea biddjon dihto dienasrádji. Doarjja juogaduvvo olbmuid, geain gávpejohtu lea badjel uhccimusráji muhto unnit go bajimusrádji. Doarjjasubmi lea gávpejohtu doaibma nu ahte dat gitta bajimusráji rádjái lea 50 proseantta gávpejohtu.

Evaluerema ulbmilin lea vuosttažettiin leamaš buktit vástádusa dasa ahte leago lotnolasealáhuseortnet ollašuttán daid mihttomeriid mat ortnegii ledje biddjojuvvon, ja Sámedikki eará mihttomeriid. Doaibmadoarjaga ulbmilin lea sihkkarastit barggu ja dienasvuoddu sidjiide, geat barget lotnolasealáhuseiguin sámi ássanguovlluin. Lassin daidda mihttomeriid leat Sámedikkis mihttomearit servodat- ja ealáhusevddideapmái, main deataleamosat leat kulturmihttomearit, ássanmihttomearit, mihttomearit ovttaskas fitnodagaid ealáhuseid doaimma ja birgejumi dáfus, ja dasto sosiála mihttomearit. Bargun leai maiddái árvoštallat duodašteami mii geavahuvvo go galgá oažžut doarjaga. Dát lea ráddjejuvvon guoskat duodjái.

Metodat ja diehtogáldut

Diehtogáldut dán raportta vuodđun, leat sihke áššebáhpirat ja jearahallamat. Dieđuid čohkkema ulbmilin lea vuosttažettiin leamaš sihkkarastit doarvái dieđuid dasa ahte oalle dárkilit sáhtta muitalit geat doaibmadoarjaga geavahit. Dasto lea leamaš ulbmilin čilget heivehemiid ja rievdaduseid heivehemiin dan ektui ahte leago leamaš bargu doallái ja earáide dálloalalus. Dán raportta vuodđun leat Sámi ealáhusráđi áššebáhpirat ja arkiivaávdnasat, 13 dárkilisjearahallama lotnolasealáhusebargiiguin ja ságastallamat Sámedikki ealáhusebargiiguin ja Boazodoallohálldašeami bargiiguin. Áššebábirin dás leat buohkanassii 455 doaibmadoarjaga mat leat addojuvvon áigodagas 1997 – 2000, ja dieđut ohcciid birra mat ohce doaibmadoarjaga 1997 – 2000 (livnnetlogut 1996s ja 1999s). Dieđut leat čohkkejuvvon guovvamánus geassemánu 2001s. Dasto lea raporta

vuodđuduvvon 92 ohcciid registreremii ja 17 doalli jearahallamii lotnolasealáhusortnega vuosttas evaluerema oktavuodas maid NIBR dagai 1994s.

Doaibmadoarjagiid juogadeapmi

Juogaduvvon doaibmadoarjagiid lohku lea lassánan jagis jahkái. Ollásit lea juolludusaid submi lassánan 1,9 miljon kruvnnus 1997s lagabui guđa miljon kruvdnui 2000s. Oktiibuot leat addojuvvon 455 doaibmadoarjaga áigodagas 1997 - 2000. 1990-logus lea doaibmadoarjagiin dadistaga eanet mannagoahtán Sis-Finnmárkku doalliide, sidjiide geat barget boazodoaluin/dujiin dahje dušše dujiin. Kárašjoga ja Guovdageainnu gielddat leat váldán ”vuoittu” lotnolasealáhusortnegis. 2000s manai 84 proseantta doarjagis dán guovtti gildii. Doaibmadoarjaga geahččalanáigodagas (1994) manai dušše 37 proseantta dán doarjagis dán guovtti gildii, ja vuotnaguovllut nugo Gánjavviika, Unjárga, Deatnu, Porsángu ja Gáivuotna ožžo 39 proseantta doarjagis. Dát mearkaša čielgasit dan ahte vuotnabivdu ja smávva eanadoallu ii leat vuoruhuvvon, ja ortnet lea čielgasit jorran kultuvrralaš ánggíruiššamiidda. Okta sivva dasa sáhtta dattetge lea dat go heiveheamit vuonain leat sakka geahppánan fárrrema ja váilevaš rekrutterema geažil.

Golbmanjealjadas oassi doarjagis 2000s manai albmáide. Bealli doaibmadoarjagiin albmáide áigodagas 1997 – 2000 lea mannan boazodoalu/duoji lotnolasaide, ja njealjadasoassi lea okto duodjái. Oassi mii manná nissonolbmuide sin gaskkas geat dál ožžot doarjaga lea uhcci geahččalanáigodaga 1992 – 94 ektui, goas nissonolbmot ožžo 47 proseantta doarjagiin. 97 proseantta doarjagiin nissonolbmuide manná lotnolasaide mas duodji lea oassin, ja njealji doarjaga gaskkas mannet golbma doarjaga okto duodjái.

Váilu rekrutteren dán lágan doaibmamáliide maidda lotnolasealáhusdoarjja lea oaivvilduvvon. Doaibmadoarjaga vuostáiváldiid gaskamearálaš ahki lea badjánan buot dan viđa lotnolasaosis áigodagas 1994 – 2000. Boares olbmot lotnolasealáhusortnegis, dat mearkaša ahte ovdáneapmi manná dan guvlui ahte dadistaga šaddet boarraset doallit ja eanet albmát, lea stuorámuš eanadoalus, guolástusas ja meahccealáhusain, main gaskamearálaš ahki lea badjánan gaskal ovcci ja oktanuppelogi jagiin guđajagi áigodagas. Gaskamearálaš ahki lea dál 51-52 jagi.

Dietnasat, barggolašvuohta ja heiveheapmi

Doallit geat barget dujiin ja meahccealáhusain eaige buohtalaste daid eará vuodđoealáhusaiguin, leat lasihan iežaset dietnasa olggobealde lotnolasealáhusaid oalle ollu, dan seammás go doaimmat dán guovtti ealáhusas leat bisánan. Danne orruge nu ahte doaibmadoarjja ii leat váikkuhan dáid ealáhusaid doaimmaid lasiheami, muhto baicce dolvon dasa ahte doallit leat ollašuttán iežaset dienasdárbbu bálkádietnasiin dahje muđui earáláhkái. Dienas bálká barggus lea álkit molsaeaktu go duoji ja meahccealáhusaid viiddideapmi ja ovddideapmi. Nu sáhtáge dadjat ahte doaibmadoarjjaortnet ii leat váikkuhan nugo livččii galgan dáin ealáhusain.

Duoji ektui eará ealáhusaiguin buohtalaga ráddjejit nana rámmat ovdáneami, go duodji lotnolasto ja go nuorat ollesolbmot dálloaluin árrat guđdet doalu ja ásaht sin iežaset dálloaluu. Ná biedganitge buvttadanovttadagat árrat eaige dat viiddit iežaset resurssaid. Duodji ávnasteapmi ii leat nu garrasit čadnun boazodollui, vuovdimat eai almmuhuvvo ja duodaštanvuogádat lea hirmat váilevaš. Danne leage garra vuosteháhku joatkit duoji doaibmadoarjjaortnegiin dan hámis movt dat dál lea.

Boazodoalliin lea gávpejohtu vuollin boazodoalus, ja duoji ovddideapmi buktá deatalaš dietnasa dálloaluide. Orru ahte dáid dálloaluide doaibmadoarjja váikkuha nu ahte doallit fertjejit váruhit lasiheamis bálká dietnasa valljebuš, ja ahte sii danne eai geavat iežaset resurssaid dábbalaš bargomárkanis. Dieinna lágiin ollašuttá ortnet gal kultuvrralaš

mihttomeriidis. Bealis boazodoalu ja duoji lotnolasain lei bálkádienas 2000s uhccit go 10 000 kruvnnu olggobealde lotnolasealáhusaidd.

Eanadoalus ja guolástusas leat hui unnán doallit ožžon doaibmadoarjaga, ja odđáigásaš dálloadoalu rámmaid siskkobealde lea dál váttis buhtalastit dán guovtti ealáhusa. Go vuovdinvejolašvuohta, guolástuslágat ja resurssaid ovddideapmi leat nugo leat, de dat ii gal ovddit guolástuslotnolasaidd. Dát mearkkaša dan ahte eat leat juksan addo gal buot deataleamos olahusjoavkkuid.

Rievdadusárvalusat ja málliid molsaeavttut

Sámediggi dahtui evaluerema bokte gávdnat vugiid movt buoridit lotnolasealáhusortnega, vejolaččat evttohit molsaeavttuid málliide main livččii stuorát geavahusárvu. NIBR rievdadusárvalusa sáhtta čeahkkáigeassit ná:

- I. Meahcceealáhus *oktoealáhussan* váldojuvvo eret doaibmadoarjjaortnegis ja baicce addojuvvo ovddidandoarjja ja stipeanddat.
- II. Duodji váldojuvvo eret doaibmadoarjjaortnegis. Doarjja duodjái doalahuvvo nu ahte dat kanaliserejuvvo ovddidandoarjaga ja stipeanddaidd bokte.

Boazodoalu/duoji lotnolasaidd doarjaga organiserema ektui evttohit mii guokte molsaeavttu:
- III A. Doaibmadoarjja boazodoalu/duoji lotnolasaidd sihkkojuvvo ja heivehuvvo oassái II. Dát lea vuodustuvvon dainna go lea nu stuorra vuosteháhku doarjjaortnegii nugo dat dál doaibmá, dan ektui go duodji ii nu bures ovdán birgejupmin ja dasa lassin leat váttisvuodát duodástemiin ja dainna mii dan čuovvu.
- III B. Doaibmadoarjja boazodollui/duodjái doalahuvvo. Árvvoštallo ahte dát doarjja čadnojuvvošii ovdamearkka dihtii siiddaidd. Dán ortnega vuoddomihttomearrin ii šattage dalle leat ealáhusovddideapmi, muhto baicce heiveheami bajásdoallan mii čielgaseamosit orru duohtandahkamin ortnega kultuvrralaš mihttomeari dainna lágiin ahte dat doallá eanet doalliidd dán lotnolasas. Dán lágan ortnega sáhtta bidjat gaskaboddosažžan ja árvvoštallat dan odđasis go dienasdási boazodoalus buorrrána. Duodástanválttisvuodas gal eat dan dihte beasa.
- IV. Eará oasit ortnegis: Meahcceealahus doalahuvvo oassin nu guhká go dat buhtalasto juogo guolástusain, eanadoaluin dahje juo boazodoaluin.

Duodástagáibádusaid ferte čavget amas doarjjaortnet boastut geavahuvvot, ja dan dihte vai sii geat *eai* leat mielde billisteamen ortnega sáhttet ”gavžžastit”. Njuolggadusaid galggašii rievdadit dan geažil amas gávpejohtu olggobealde dohkkehuvvon gávpeladdásiidd dohkkehuvvot.

Sámediggi galggašii vudolaččat geahčadit dili ja leago dárbu dán lágan doaibmabijuide vuotnaguovlluin, dan geažil go dát lei okta dain deataleamos ákkain oppa ortnegii. Dainna oaivvildit kvantitatiivvalaš iskkadeami man bokte sáhtta oážžut geahčastaga das man viidát dán lágan lotnolasat leat ja man lágan heiveheamit gávdnojit, ja makkár bealit luondduresurssain, márkandilis ja infrastruktuvrras ráddjejit.

1 Innledning

1.1 Innledende perspektiver

Samisk og norsk bygdebosetting har vært kjennetegnet av at folk flest har hatt rett til å utnytte naturressurser. Dyrket jord har lenge vært i privat eie, men det var bare i noen regioner at jorda ble disponert av store jordeiere som hindret at den øvrige befolkningen fikk jord. Kystbefolkningen har hatt rettigheter til fiskeressursene i kystsonen. De som disponerte en farkost eller et fiskeredskap hadde rett til å høste. Skogen var i mange områder en allmenning som fisken var det. I samiske bosettingsområder har fjell, vidder og fjorder vært en allmenning som kunne utnyttes til reinbeite og høsting av "utmarksressurser". Selv om ressursene i prinsippet har hatt status som allmenningsressurser, har imidlertid forvaltningen av dem endret seg over tid. Bjørklund (1999) viser for eksempel hvordan fjord- og beiteressurser som historisk har vært forvaltet av fjordbygder og siidaer, nå har status som en nasjonal allmenning forvaltet av staten og med i prinsippet tilgang for alle. Denne historiske muligheten til å utnytte naturressurser har medført at norske og samiske bygder har fått to viktige kjennetegn; hushold som nøkkelaktører og spredt bosetting. I tillegg er det samiske aspektet sentralt i denne analysen.

Hushold som nøkkelinstitusjoner

Bygdehusholdene, som relativt sett kunne oppnå eiendomsrett og bruksrett til ressursene, har vært de økonomiske grunnenehetene i disse områdene. Husholdene har i lange perioder kunnet velge bort dårlige husmannskontrakter og lønnsarbeid i bedrifter slik bygdehushold ikke har kunnet i mange andre land. Økonomiske endringsprosesser i bygdene har derfor i langt større grad vært konsentrert om husholdenes tilpasninger enn om utviklingen i større bedrifter. Internasjonalt har det i flere tiår vært debatter om husholdenes rolle i økonomiske vekstprosesser. Denne kan sies å ha avdekket tre posisjoner, som presenteres her.

For det *første* kan man se husholdene som "avhengige" variabler som blir utsatt for eksogene endringsprosesser forårsaket av endringer i bedrifter og stat (Becker 1976).

For det *andre* kan man se på husholdene fra et slags normativt utgangspunkt hvor en såkalt husholdsrasjonalitet hindrer vekst og stopper utviklingsprosesser. Mye av inspirasjonen for denne posisjonen er hentet fra Chayanov (Grønhaug 1987), og er brukt til å forklare reproduksjon av fattigdom i den tredje verden (Geertz 1963). Typiske eksempler på bruk av dette i forhold til det samiske samfunn er Agderforsknings rapporter om samisk næringsutvikling fra 1999 og 2001 (Karlsen og Svineng 1999, Karlsen og Ryntveit 2001). I disse rapportene blir det relativt ukritisk hevdet at husholdene ikke er vekstaktører og at de ikke utnytter verken muligheter for ekspansjon eller har kompetanse til å realisere mulighetene om de finnes (Karlsen og Svineng op.cit.:17, Karlsen og Ryntveit op.cit.: iv).

Den *tredje* posisjonen ser husholdene som en samfunnsomformende basisinstitusjon også i den kapitalistiske verden tillike med "stat" og bedrifter" (Wallerstein 1984). Fra denne posisjonen er husholdene en svært sentral posisjon i moderne økonomisk utvikling. I følge Wallerstein (1984) er et hushold "a unit that ensures the continued reproduction of labour through organizing the pooling of income in order to expend it on consumables and investments" (s 438). Det empiriske grunnlaget for utviklingen av denne posisjonen er fra historiske studier av husholdenes rolle i industrialiseringen av den vestlige verden som viser hvordan europeiske familier i stor grad formet den industrielle utviklingsprosessen, og ikke er et "passivt" produkt av industrialiseringen (Hareven 1977, 1982, 1990, Friedland og Robertsen 1990).

Perspektiver er også hentet fra studier i den tredje verden (Goode 1963) hvor manglende økonomisk utvikling har vært knyttet til at husholdene ikke har hatt motiv for å reinvestere overskudd. Imidlertid investerer mange hushold, og det viser seg at denne type investering er knyttet til overskudd akkumulert i faser hvor husholdene er "gunstig" sammensatt med hensyn til tilgang til arbeidskraft og lite innslag av ikke arbeidsføre, og at disse midlene ikke medgår til fasebestemte utgifter.

Vi ser at husholdenes *faser* er sentrale (Fortes 1958, Wallmann 1984), det er først og fremst i noen av disse grunnlaget legges for økonomisk vekst. Det er imidlertid også klart at den *historiske endringen* i utkantområdets situasjon er sentral for at denne type muligheter oppstår. Det er vanlig å anta at på 1960-tallet ble mulighetene for denne type økonomisk ekspansjon i småbrukerhushold knyttet opp mot forbedringer av transport og kommunikasjoner som åpnet opp utkantområder, samt i utviklingen av såkalte "middlemen"-systemer som knyttet den tidligere selvforsyningsproduksjon opp mot markeder (Myint 1964). Betingelsen for å få til denne type vekst lå i tilgang på arbeidskraft som kunne føre inn ekstra inntekter i husholdet, og i eksistensen av uutnyttede naturressurser.

Vårt utgangspunkt er at analyser av hushold i samiske bosettingsområder sin rolle fortsatt kan hentes fra for eksempel Chayanovs klassiske analyser av rasjonaliteten hos russiske småbrukere som Karlsen et.al gjør (Grønhaug op. cit.), men bør også hentes fra analyser av økonomier hvor husholdene har spilt en nøkkelrolle i økonomiske endringsprosesser – som for eksempel den nordnorske økonomien. Ottar Brox (1984) sin analyse "Nord-Norge fra allmenning til koloni" viser nettopp hvordan det nordnorske småbruker-samfunnet spilte en rolle i vekstprosesser ved dets evne til å gi plass for en sterkt voksende befolkning i økonomisk virksomhet, få beskjedne offentlige satsninger til å "yngle" og evne til selvorganisering (Brox 1984:37). Det blir feil hvis samisk næringsutvikling analyseres fra et perspektiv hvor de mange husholdene alt i utgangspunktet utdefineres som aktører i vekstprosesser. Det blir ytterligere feil når en ordning som driftsstøtten til utøvere av næringskombinasjoner analyseres fra et slikt utgangspunkt, da dette er en støtte som i all hovedsak har vært utbetalt til personer/hushold. Samiske hushold sin rolle i økonomiske endringsprosesser er i liten grad blitt analysert. Ett unntak, slik vi ser det er, er Ragnar Nilsen og Jens Halvdan Mosli (1994) sin analyse av prosesser i reindriftshusholdene sin rolle for den moderne overbeitinga av Finnmarksvidda. Der er nettopp poenget hvordan tilgang på inntekter fra yngre voksne, men ugifte, husholdsmedlemmer påvirker husholdenes beitebruk. Vi skal senere se hvordan utskillingen av unge gifte duodjiutøvere fra sine oppveksthushold setter rammer for utviklingen av duodjinæringen.

Analysen av virkningene av driftsstøtten til næringskombinasjoner vil ta utgangspunkt i at husholdene er nøkkelinstitusjoner i den økonomiske utviklingen i de samiske bosettingsområdene. Evalueringen vil belyse hva som skjer i husholdene når mulighetene

for å få støtte til drift av næringskombinasjoner oppstår. Sentrale overordnede spørsmål i analysen vil være:

- Hvilke hushold nåes gjennom ordningen?
- Hvordan bidrar støtten til å endre mottakernes tilpasninger? Bidrar den til å styrke vekstprosesser, eller styrker den heller husholdenes posisjon i tradisjonelle tilpasninger?
- Hvordan påvirker støtten husholdenes organisering av sin virksomhet (for eksempel innsatsmengde i ulike aktiviteter, tidsbruk, sesongorganisering og arbeidsdeling mellom husholdsmedlemmer)?

Spredt bosetting

Det andre viktige kjennetegnet ved norske bygder er at *bosetningen ble spredt og tynt fordelt* ut over landskapet. Historisk førte folketilveksten til en utvidelse av de bosatte områdene, og at stadig mer marginale og avsidesliggende ressurser ble tatt i bruk. Bygde-Norge er preget av store geografiske avstander mellom folk. I lys av dette har analyser av inntektsdanning i norske utkantområder vært preget av hvordan hushold har tilpasset seg situasjoner preget av "knapphet", "mangler" og "utvikling av alternativer til byrdefulle pendlinger og flyttinger" (Brox og Seierstad 1966, Brox 1984, Seierstad 1991, Nilsen 1991, Nilsen 1998). Senere er også næringskombinasjoner sett på som måter å håndtere nedgang i dagens muligheter for inntektsdanning i norske bygder (Eikeland 2001). Lange avstander til produktmarkeder, usikre muligheter for salg, kapitalmangel og mangel på muligheter til å få kjøpt og solgt varer og tjenester har således gjort at *kombinasjoner* av aktiviteter ble avgjørende for inntektene til utkanthusholdene (Brox 1984:143-144, Eikeland 2001). Brox sine analyser viste at husholdsstrategiene ikke først og fremst uttrykte former for sedvaner eller andre typer spesifikke rasjonaliteter, men var rasjonelle tilpasninger til rik tilgang til ressurser men mangel på det meste av andre betingelser for vekst.

Ett av de implisitte målene med driftsstøtte til næringskombinasjoner er å styrke mulighetene for denne desentraliserte tilpasningen, dvs. styrke husholdenes motstand mot integrasjon i mer moderne arbeidsmarkeder og flytting til steder og regioner hvor slike muligheter er større enn de er i nedslagsfeltet til Samisk utviklingsfond. Sentrale spørsmål er derfor:

- Hvilke kombinasjoner styrkes gjennom ordningen?
- Hvilke ressurser stimuleres til å bli sterkere utnyttet? Hvordan benyttes naturressursene?
- Hvilke beskrankninger finnes for videreutvikling av aktivitetene, og hvordan påvirker driftsstøtten disse?

Det samiske aspektet

I tillegg til at nøkkelaktørene er hushold i relativt tynt befolkede områder, er selvsagt det *samiske kulturaspektet* sentralt i denne analysen. Generelt er det framhevet at økonomiske tilpasninger også har en ideologisk side. Selv om strukturelle endringsprosesser skulle tilsi yrkes- og næringsspesialiseringer, så blir næringskombinasjoner holdt ved like av at folk blir sosialisert til slike tilpasninger (Højrup 1983:20). Dette betyr for eksempel at samfunn vil inneholde differensierte livsformer og måter å skaffe seg inntekter på (Nilsen 2001). Evalueringen av næringskombinasjonsprosjektet fra 1994 gav en betydelig plass til

beskrivelser av det samiske utgangspunktet for å fokusere på kombinasjoner (Eikeland og Krogh 1994). Sentralt var det såkalte sjøsameopprøret både rettet mot norske myndigheter og reindriftsnæringa (Nielsen 1986). Opprøret førte til at de samiske kyst- og fjordområder ble fokusert og at også jordbruk, fiske og annen utnyttelse av utmarka ble definert som samiske næringer. Senere fulgte debatten om NOU 1988:42 (Næringskombinasjoner i samiske bosettingsområder) som fokuserte behovet for å styrke næringskombinasjonene i de samiske områdene ut fra en kulturell begrunnelse. Utredningen knyttet bevaring av den sjøsamiske kulturen til mulighetene for å styrke husholdenes kombinasjonstilpasninger, mens den la mindre vekt på kombinasjoner i reindriftshusholdene. Næringskombinasjoner ble definert som en samisk livsform, og fra dette perspektivet er det et spørsmål om:

- Driftsstøtten bidrar til å holde ved like samisk kultur og kunnskap, noe som igjen kan gjøre økonomiske tilpasninger i slike miljøer mer robuste når andre inntektsmuligheter marginaliseres

Denne oppfatningen hviler på et resonnement om kulturell kontinuitet hvor språk, håndverk og kunnskaper vedlikeholdes gjennom bruk i "oppegående" næringer. Således blir det viktig å analysere:

- Hvordan endringsprosessene i de aktuelle næringene påvirker betingelsen for denne type kontinuitet?

Analysen må således bidra til kunnskapsdanning om sentrale aspekter ved samisk næringsutvikling som driftsstøttens plass i forhold til :

- Husholdene bidrag til økonomiske vekstprosesser.
- Husholdenes rammer for sine aktiviteter.
- Utviklingen av den kulturelle kontinuiteten i de samiske samfunn.

1.2 Næringskombinasjonsordningen

Forarbeidet for næringskombinasjonsordningen i samiske områder startet på begynnelsen av 80-tallet, og kulminerte med en offentlig utredning i 1988 som tilrødde at myndighetene burde øke muligheten for å støtte utøvere av næringskombinasjoner i samiske bosettingsområder (NOU 1988:42 Næringskombinasjoner i samiske bosettingsområder).

Dagens ordning med driftsstøtte til næringskombinasjoner er en videreføring av Sametingets prøveprosjekt for næringskombinasjoner som pågikk fra 1991 og fram til 31.12.96. Prosjektet inneholdt en driftsstøttedel og en utviklingsstøttedel. Fra 1997 ble ordningen permanent og det ble innført nye retningslinjer. Utviklingsstøtten ble tatt ut av ordningen. Retningslinjene har siden blitt endret fra 1.1.99. Denne evalueringen omfatter årene 1997 – 2000, det vil si en periode på fire år hvor altså to ulike sett med retningslinjer gjelder.

Når det gjelder detaljer knyttet til utformingen av ordningen, viser vi til Sametingets retningslinjer. Prinsippene for ordningen er imidlertid følgende:

- Støtte gis til utøvere av samiske næringer, dvs. jordbruk, fiske, reindrift, duodji og utmark i hele eller deler av følgende kommuner: Nesseby, Tana, Gamvik, Karasjok,

Kautokeino, Porsanger, Måsøy, Lebesby, Kvalsund, Alta, Kvænangen, Kåfjord, Storfjord, Tromsø, Senja, Lenvik, Lavangen, Skånland, Gratangen, Evenes, Narvik og Tysfjord. I tillegg kan søkere fra sørsameområdet og fra reindriftsnæringen omfattes av ordningen. Reindrifta var ikke tatt med i det opprinnelige forslaget til retningslinjer, men ble tatt inn av Sametinget.

- Det kreves at næringene skal kombineres, med unntak av at støtte kan gis til utøvere som driver henholdsvis duodji og utmarksnæringer. Næringene kan også kombineres med lønnsinntekter.
- Støtten kan tildeles aktører som har en omsetning over en minstegrense og under en øvre grense. Det betyr at både "hobbyprodusenter" og bedrifter og hushold med høy omsetning ekskluderes.

Støttebeløpet er en funksjon av omsetningen ved at det, opp til en maksimalgrense, består av 50 prosent av omsetningen. Dette skal stimulere til aktivitetsøkning, men altså ikke ut over en øvre grense.

Det ligger i sakens natur at en del av husholdningene som mottar driftsstøtte til næringskombinasjoner, mottar også annen økonomisk næringsstøtte. Det gjelder spesielt utøvere som holder på med reindrift og jordbruk. For sjøfiskere vil driftstilskuddene påvirke rettighetene i fisket, det vil si hvilke blad fiskerne kan stå på i fiskermanntallet. Forholdet mellom reglene for ulike typer støtte og deltakelse ble fokusert i evalueringen fra 1994 og er endret i tiden etterpå. De nye retningslinjene (fra 1999) for driftsstøtten til næringskombinasjoner forutsetter ikke at slaktekrav i reindriften skal være oppfylt for at støtte skal tildeles. Slaktekravet i reindriften er et av reindriftsforvaltningens styringsinstrumenter i næringspolitikken. Videre forutsetter ikke driftsstøtteordningen at reindriftsutøvere trenger å tilhøre en driftsenhet, noe reindriftsavtalen forutsetter. Reglene for driftsstøtten til næringskombinasjoner var i 1997 og 1998 slik at de var i overensstemmelse med tilskuddsordninger i reindriftsavtalen på disse to punktene, men ble altså endret fra 1999. Konsekvensene av slike forhold mellom regelverkene blir tatt opp senere i analysen.

1.3 Hva evalueringen skal gi svar på

Innledningsvis ble det trekt opp hvilke overordnede perspektiver analysen kan knyttes til. Mer konkret er dette imidlertid en evaluering som skal gi svar på om næringskombinasjonsprosjektet oppfyller *målene* for ordningen som er gitt i prosjektet, samt Sametingets øvrige mål. I tillegg skal *dokumentasjonen* som benyttes for å oppnå støtte vurderes.

1.3.1 Målene som ordningen evalueres mot

Målene for driftsstøtteordningen er å sikre sysselsettingen og inntektsgrunnlaget for de som driver næringskombinasjoner i samiske bosettingsområder. I tillegg til disse målene har Samisk næringsråd (jf. årsmelding 2000) og Sametinget målsettinger på ulike nivå for samfunns- og næringsutviklingen, hvor de mest fremtredende er kultur mål, bosettingsmål, mål knyttet til næringsvirksomhet og levedyktigheten til den enkelte bedrift, samt sosiale mål.

Inntekts- og sysselsettingsmål

Målene for ordningen med driftstilskudd er å sikre sysselsettingen og inntektsgrunnlaget for de som driver næringskombinasjoner. I Sametingets næringsseksjon sin beskrivelse av hva evalueringen skal omfatte, står det imidlertid at det er interessant å finne ut hvorvidt utøverne har *økt sine inntekter fra virksomheten og om driftsstøtten har styrket sysselsettingen for kombinasjonsutøvere. Økt inntekt* tolkes som økt inntekt utover den direkte økningen i inntekt som driftstilskuddet forårsaker. Økte inntekter er videre forstått som økte næringsinntekter totalt for utøveren eller husholdet, det vil si økte inntekter fra en eller flere av primærnæringene som det gis driftsstøtte til og ikke lønnsinntekter. *Styrket sysselsetting* ses i sammenheng med økt inntekt. Styrket sysselsetting forstås som at hver enkelt utøver eller hushold som en følge av driftstilskuddet har en større del av sitt arbeid innenfor en eller flere av næringene jordbruk, reindrift, fiske, utmark eller duodji¹. Eventuelt at utøveren går fra en situasjon med undersysselsetting og til full sysselsetting. Styrket sysselsetting kan også forstås som at *flere* utøvere driver kombinasjonsnæring på grunn av at driftsstøtten finnes. Det vil si at støtteordningen fører til at driften kommer over en viss terskel, som gjør det mulig for flere å drive næringskombinasjoner, i stedet for å ha et eneyrke (eller kombinasjoner med lønnsarbeid og en primærnæring). I vurderingen av sysselsettingsvirkninger, er det viktig å ta vare på husholdsperspektivet, og det er også et poeng at en på denne måten kan øke sysselsettingen for andre ved at det blir mer tid til å utvikle nye næringer.

Kulturmål

Sametingets overordnede målsetting om kulturell kontinuitet har utgangspunkt i en visjon om et fremtidig samisk samfunn hvor språk, kultur og næringer er sikret utviklingsmuligheter på egne premisser. Kulturell kontinuitet kan defineres som hvordan kunnskap blir vedlikeholdt over tid.

Bosettingsmål

Samisk næringsråds overordnede mål er "sterke og levende lokalsamfunn med stabil bosetting og allsidig næringsliv" (årsmelding 2000). Hvis nytteeffekten av næringskombinasjonsordningen ses i forhold til bosettingsmål, blir det ikke så viktig *hva* kombinasjonsutøveren jobber med, produserer eller selger. Det viktigste blir at næringskombinasjonen gir husholdningen en inntekt som gjør det mulig å bo på stedet. Det vil si at bosettingsmål og inntektsmål gjerne harmonerer, mens et driftstilskudd som har gode effekter for bosetting og inntekt, ikke nødvendigvis har noen positiv effekt for kulturen. For eksempel kan driftsstøtte som går til produksjon og salg av egenprodusert duodji gi den samme effekten på bosettingen som driftsstøtte til salg av importerte suvenirer. En annen dimensjon ved bosettingsmålet er fordelingen av driftsstøtte mellom kommuner, og mellom fjordstrøk/kyst og innland. På hvilken måte har endringer i retningslinjene for driftstilskudd ført til dagens geografiske fordeling av tildelte tilskudd?

¹Duodji er et samisk ord og betegner all skapende virksomhet med hendene. Det trenges mange norske ord for å oversette duodji til norsk; husflid, håndverk, brukskunst, kunsthåndverk. Duodji er blant annet beskrevet i "Ottar" 1987/2. Slik duodji og råvareinnhenting beskrives i "Ottar", trekkes det frem at en tradisjonell duodjiutøver også må ha kunnskaper om hvordan råmaterialet tas og bearbeides.

1.3.2 Dokumentasjon

Dokumentasjonens funksjon i en virkemiddelordning er i utgangspunktet ment å være en kontroll på at tilskuddet ikke tildeles til andre enn de som etter retningslinjene oppfyller kravene til å komme inn under ordningen. Duodji er den næringen hvor svakhetene i dokumentasjonen i følge årsmeldingen fra Samisk næringsråd 1999 er mest åpenbare. Vurdering av dokumentasjonsgrunnlaget som kreves for å få driftstilskudd er i denne evalueringen avgrenset til å omfatte duodji.

2 Datagrunnlag og metode

2.1 Undersøkelsesopplegget

Datamaterialet som ligger til grunn for denne rapporten består av dokumenter og arkivmateriale fra Sametingets næringsseksjon, intervjuer med kombinasjonsnæringsutøvere og samtaler med ansatte i Sametingets næringsseksjon.²

Dokumenter

Formålet med datainnsamlingen har for det første vært å sikre en tilstrekkelig mengde data for å kunne si noe sikkert om hvem brukerne av driftsstøtteordningen er. Dette gjelder utøvere fra alle de fem komponentene i næringskombinasjonsordningen. Datamaterialet som ligger til grunn for denne rapporten består derfor av en omfattende mengde dokumenter og arkivmateriale fra Sametingets næringsseksjon, samt data fra evalueringen av næringskombinasjonsprosjektet i 1994.

Dokumentene er for det første årsrapporter og oversikter fra Sametingets næringsseksjon over kombinasjonsutøvere, type driftstilskudd, tilskuddsstørrelse og alder på de som har søkt om driftstilskudd årene 1997-2000. Dette omfatter i alt 455 tilskudd. NIBR har oppdatert listene over tildelinger slik at også klagesakene, som ofte behandles året etter at søknaden er avslått, skal være kommet med på riktig årliste. Totalsommene i denne rapporten vil derfor kunne være ulik summene som kommer frem i årsrapportene til Sametingets næringsseksjon.

Data fra 225 søknader om driftstilskudd som ble innvilget i 1997 og 2000 er registrert på statistikkprogrammet SPSS. Det vil si at data om alle søkerne som fikk driftstilskudd i 1997 og 2000 er med. I tillegg er 92 registreringer fra den forrige evalueringen av næringskombinasjonsordningen lagt inn i det samme programmet. Data som er registrert er hentet fra arkivet til Sametingets næringsseksjon, det vil si selvangivelse/utskrift av likning, næringsoppgave og søknadsskjema for driftstilskudd. Dette gir informasjon om lønns- og trygdeinntekter, omsetning, næringsinntekter, fødselsår og kjønn. For utøvere med reindriftskomponent er også salgsinntekter, andre tilskudd og erstatninger registrert.

Intervju med kombinasjonsnæringsutøvere

For det andre har det vært et formål å få beskrevet tilpasninger og endringer i tilpasninger med hensyn til sysselsetting for utøveren selv og andre i husholdet. Det ble derfor gjennomført i alt 13 dybdeintervjuer med kombinasjonsnæringsutøvere. I flere av de 13 intervjuene med kombinasjonsutøvere, deltok ektefelle/samboer eller deres voksne barn i intervjuet.

² Samisk næringsråd endret navn 01.01.01 og heter nå Kultur- og næringsavdelingen, næringsseksjonen. I rapporten kalt Sametingets næringsseksjon.

Det ble kartlagt hvem husholdet bestod av, hvordan enkeltmedlemmene deltok i kombinasjonsnæringene og i hvilken fase husholdet var i; etableringsfase eller nedtrapping eller midt imellom.

Intervjuene ble foretatt i siste halvdel av april og første halvdel av mai 2001. Av de som ble spurt om å stille opp til intervju, var det en person som ikke møtte opp, og en person som ikke ønsket å bli intervjuet. To personer var allerede flyttet til sommerboplassen ved kysten da de ble kontaktet, og disse ble heller ikke intervjuet. Representanter for alle de fem næringskomponentene jordbruk, fiske, duodji, reindrift og utmark ble intervjuet. Det er i analysen lagt mest vekt på duodji, og duodjiutøvere er de som i størst grad er intervjuet.

Inntrykket er at alle som ble intervjuet svarte villig på våre spørsmål, og fortalte om hvordan deres egen tilpasning er. Som utgangspunkt ble det brukt en enkel intervjuguide med stikkord for hvilke temaer vi ville snakke om, og denne enkle guiden innebar store muligheter for å gå i dybden på tema som var spesielt interessante. Inntrykket er at vi fikk ærlige og fyldige svar. Dette var også hovedgrunnen for å velge dybdeintervju fremfor spørreskjema eller telefonintervju.

Sentrale begreper

Begrepet *omsetning* er forklart i retningslinjene for næringskombinasjonsordningen, og er litt ulikt definert 1997 – 98 i forhold til 1999 - 2000. Med begrepet omsetning forstås brutto omsetning fratrukket merverdiavgift og offentlige tilskudd. Omsetningen skal dokumenteres av omsetningsledd så som mottaksanlegg og husflidssentraler. I 1997 og 1998 skulle disse omsetningsleddene være godkjente. Omsetning utenom disse leddene kan godkjennes hvis søkeren kan fremlegge regnskap. I 1997 og 1998 skulle dette være revidert regnskap. Omsetningsbeløpene skal imidlertid fremgå av likningsdokumentene.

Kravet til omsetning for å oppnå driftstilskudd for hver av komponentene, var i 1997 og 1998 minimum 25 000 og maksimum 75 000 kroner. I 1999 og 2000 var minimumskravet fortsatt 25 000 kroner, men maksimum omsetning ble økt til 100 000 kroner for jordbruk og 150 000 kroner for duodji, utmarksnæring, fiske og reindrift. I 1994 var minimumskravet kun 10 000 kroner, og det var ikke satt noe maksimumskrav.

For å komme inn under ordningen med driftstilskudd, setter regelverket begrensninger på hvor store *lønnsinntekter* det går an å ha utenom næringskomponentene som inngår i kombinasjonsordningen. Maksimumsgrensen for de totale lønnsinntekter for de som driver med duodji og/eller utmarksnæring er 120 000 kroner. Maksimumsgrensen for de totale lønnsinntekter for de som driver med fiske, jordbruk og reindrift er 60 000 kroner. Når duodji eller utmarksnæring kombineres med en av disse tre komponentene er imidlertid også grensen 120 000 kroner. Som lønnsinntekt regnes lønn (2.1 i selvangivelsen³) og trygd/pensjon (2.2 i selvangivelsen).⁴

³ Det er gjort noen unntak fra denne praksisen.

⁴ Selvangivelse (søkere i 1997) eller utskrift fra likning (søkere i 2000) er brukt som dokumentasjon på lønnsinntekt.

3 Driftstilskudd 1997 - 2000

Antallet driftstilskudd har økt for hvert år, og totalt har summen av tilsagn steget fra 1,9 millioner i 1997 (omregnet i 2000-kroner) til nærmere 6 millioner i 2000. Dette kapitlet inneholder en analyse av driftstilskuddene som er gitt gjennom næringskombinasjonsordningen i perioden 1997 – 2000, fordelt på næringskombinasjoner, kjønn, alder og kommuner.

Tabell 3.1 viser at i perioden 1997 – 2000 har antallet driftstilskudd økt for hvert år. Til sammen er det gitt 455 driftstilskudd i denne perioden. I 2000 ble det gitt 161 driftstilskudd, noe som er godt over dobbelt så mange driftstilskudd som ble gitt i 1997.⁵ Økningen kan ses i sammenheng med at ordningen etter hvert har blitt mer kjent i målgruppen, og at de øvre omsetningsgrensene ble hevet fra 75 000 til 150 000 kroner (100 000 for jordbruk) fra 1999. Tabellen viser også størrelsen på driftstilskuddene som er delt ut i perioden som evalueres, 1997 – 2000, sammenlignet med prøveperioden som var fra 1992 til 1994 (Eikeland og Krogh 1994:66).⁶ Gjennomsnittsstørrelsen på driftstilskuddet har økt med mellom ett og fire tusen kroner hvert år de siste fire årene. I 2000 var gjennomsnittet drøyt 37 000 kroner.

Tabell 3.1 *Driftstilskudd perioden 1992-94 og årene 1997 til 2000*

	Antall tilskudd (N)	Størrelse på tilskudd(gj.snitt)	Total (kr.)
Sum 1992 - 1994	210	25 250	5 302 100
1997	64	29 600	1 894 000
1998	113	33 350	3 768 950
1999	117	34 240	4 006 000
2000	161	37 120	5 975 950
Sum 1997-2000	455	34 380	15 644 800

Stor gjennomtrekk og mange nye søkere

De 455 tildelingene av driftstilskudd i de fire årene 1997 – 2000 gikk til 207 forskjellige støttemottakere. Et trekk ved støtteordningen er at det er mange forskjellige utøvere som er innom støtteordningen en eller flere ganger, og disse søker ikke om støtte senere år.

⁵ Videre i rapporten vil summene ikke alltid være lik det som står i denne tabellen. Årsaken til dette er at noen tilskudd er vanskelige å klassifisere, eller at enkelte opplysninger mangler, slik at det totale antallet i noen sammenhenger reduseres noe.

⁶ Hvis ikke annet er skrevet, er beløpene fra tidligere år videre i rapporten regnet om i 2000-kroner. Størrelsene er derfor direkte sammenlignbare fra år til år. Det er regnet med en prisstigning på sju prosent fra 1997 til 2000 (SSB Harmonisert konsumprisindeks for EU, Island og Norge), og anslått en like stor prisstigning fra 1994 til 1997. Tallene er avrundet.

Av de 207 utøverne er det 40 prosent (82 utøvere) som har fått støtte kun ett av årene. Denne prosentandelen er så høy for det første fordi det de siste årene har blitt mange flere brukere av ordningen. Blant de 161 støttemottakerne i 2000, hadde 53 ikke fått støtte tidligere (perioden 1997-99). For det andre har det vært en del utøvere som har fått støtte kun ett år. 29 utøvere (14 prosent) har vært inntil næringskombinasjonsordningen kun ett av årene 1997, 1998 eller 1999.

De "faste" mottakerne av driftsstøtte

Kun 34 av de 207 utøverne (16 prosent) har fått tilskudd hvert år i perioden 1997 - 2000. Blant disse faste støttemottakerne i næringskombinasjonsordningen, er det to som har fått støtte til kombinasjonen jordbruk/fiske. De andre 32 (94 prosent) har duodji i kombinasjonen. Det vil si at de enten har fått støtte til duodji alene (11), kombinasjonen duodji/reindrift (17), eller duodji/utmark.⁷ Det er imidlertid relativt flere som får faste bidrag fra ordningen i dag enn ved oppstarten. I perioden 1991-94 var det bare 5 prosent av mottakerne som fikk støtte hvert av årene.

Stadig skifte av næringskombinasjon

Et trekk ved støtteordningen er at en utøver ofte skifter fra en næringskombinasjon til en annen. Totalt 44 av de 125 som har fått støtte minst to ganger i perioden 1997 – 2000 (det vil si hver tredje utøver), endrer hvilken kombinasjon han eller hun får støtte til. De aller fleste går over fra å få støtte til duodji alene i 1997 og eventuelt også i 1998, til kombinasjonen duodji/reindrift i 1999 og 2000. Dette gjelder 31 utøvere, og må ses i sammenheng med at regelverket for reindriftskomponenten ble endret fra 1999. Fem utøvere veksler mellom duodji og duodji/utmark, og tre mellom duodji/utmark og duodji/reindrift.

3.1 Hvilke næringskombinasjoner går støtten til?

Totalt i årene 1997 til 2000 har det vært gitt flest driftstilskudd til duodji og til kombinasjonen reindrift/duodji. Tabell 3.2 viser at 82 prosent av alle driftstilskuddene som er gitt, har gått til duodji eller til reindrift/duodji. Fire prosent av tilskuddene er gitt til reindrift/utmark, og tre prosent til både jordbruk/fiske og duodji/utmark. De siste åtte prosentene av tilskuddene er fordelt mellom de øvrige ni kombinasjonene.

Således inngår duodji i 88 % av de kombinasjonene som har fått støtte etter 1997. I perioden 1991-1994 var andelen kun 63 prosent. Dette viser den gradvise dreiningen ordningen har fått med hensyn til å prioritere støtte til duodji, og i sær duodji/reindriftsutøvere.

Selv om det er gitt *flest* tilskudd til duodji drevet som alenetilpasning, er det brukt 2,5 millioner mer på kombinasjonen duodji/reindrift, fordi disse utøverne i gjennomsnitt får mye større driftstilskudd.

⁷ Blant disse 32 skifter halvparten kombinasjon i perioden 97-00, de fleste veksler mellom kun duodji eller duodji/reindrift. Blant de 17 som fikk støtte til reindrift/duodji, har 13 fått støtte til kun duodji en eller to ganger.

Tabell 3.2 *Fordeling av driftstilskudd 1997 – 2000 på næringskombinasjoner*⁸

Næringskombinasjon	Antall tilskudd	Prosent	Beløp (1000 kr.)	Prosent	Gj. snitt driftstilskudd
Duodji	190	42	4 830	32	25 420
Duodji/reindrift	183	40	7 283	48	39 800
Reindrift/utmark	19	4	728	5	38 350
Duodji/utmark	14	3	608	4	43 420
Jordbruk/fiske	13	3	581	4	44 680
Utmark	11	2	269	2	24 460
Jordbruk/utmark	10	2	416	3	41 630
Duodji/jordbruk	4	1	157	1	39 200
Fiske/utmark	4	1	148	1	37 025
Duodji/reindrift/fiske	2	0	75	0	37 500
Jordbruk/reindrift	1	0	29	0	29 300
Duodji/fiske	1	0	50	0	50 000
Reindrift/fiske	1	0	25	0	25 000
Duodji/reindrift/utmark	1	0	50	0	50 000
Sum	454	100	15 249	100	33 549

Tabell 3.3 viser fordelingen av driftstilskudd mellom kombinasjoner for hvert av årene 1997 til 2000. Frem til 1998 var det duodjiutøvere som fikk flest tilskudd. I 1997 gikk 64 prosent av tilskuddene til duodjiutøvere. Fra 1999 er det imidlertid kombinasjonsutøvere innen reindrift/duodji som har fått de fleste tilskuddene. I 1999 og 2000 fikk disse halvparten av alle tilskuddene. I 2000 dominerte reindriftskomponenten med 93 driftstilskudd til kombinasjoner hvor reindrift inngår. Denne økningen kan knyttes endring i regelverket på to punkter: at man ikke lenger måtte innfri slaktekravet i reindriftsavtalen for å få driftstilskudd, og at driftstilskuddet også kunne gis til innehavere av driftsenheter.

⁸ I denne tabellen er ikke kronebeløpene justert i forhold til prisstigningen fra 1997 til 2000.

Tabell 3.3 *Fordeling av driftstilskudd mellom kombinasjoner, utvikling fra 97 til 00*

Driftstilskudd til:	1997		1998		1999		2000		Total	
	Antall	Prosent	Antall	Prosent	Antall	Prosent	Antall	Prosent	Antall	Prosent
Duodji	41	64	57	51	43	37	49	30	190	42
Duodji/reindrift	10	16	37	33	58	50	78	48	183	40
Reindrift/utmark	1	2	2	2	4	3	12	7	19	4
Duodji/utmark	3	5	5	4	3	3	3	2	14	3
Jordbruk/fiske	2	3	4	4	4	3	3	2	13	3
Utmark	2	3	2	2	1	1	6	4	11	2
Jordbruk/utmark	1	2	3	3	3	3	3	2	10	2
Duodji/jordbruk	2	3	1	1	-	-	1	1	4	1
Fiske/utmark	1	2	1	1	-	-	2	1	4	1
Duodji/reindrift/fiske	-	-	-	-	-	-	2	1	2	0
Jordbruk/reindrift	-	-	-	-	-	-	1	1	1	0
Duodji/fiske	-	-	-	-	-	-	1	1	1	0
Reindrift/fiske	-	-	-	-	1	1	-	-	1	0
Duodji/reindrift/utm	1	2	-	-	-	-	-	-	1	0
Total	64	100	112	100	117	100	161	100	454	100

3.2 Fordeling mellom kvinner og menn

Tabell 3.4 viser hvordan driftstilskuddene til ulike kombinasjoner er fordelt mellom kvinner og menn. Menn driver med alle de 13 kombinasjonene som har forekommet i perioden 1997 – 2000. Halvparten av tilskuddene til menn er til kombinasjonen reindrift/duodji. En fjerdedel er til duodji alene. Kvinner har fått tilskudd til fem ulike kombinasjoner. 98 prosent av tilskuddene til kvinner er til kombinasjoner hvor duodji inngår som en av komponentene. Kvinner får oftest tilskudd til duodji alene, tre av fire tilskudd er til dette. Den vanligste kombinasjonen er foruten dette reindrift/duodji.

Kun menn har fått driftstilskudd til næringskombinasjoner hvor fiske er en av komponentene. Nesten bare menn har fått tilskudd til utmarksnæring eller kombinasjoner hvor utmarksnæring inngår. Også jordbrukskomponenten er dominert av menn. Dette kan knyttes til at andelen kvinnelige jordbrukere i fem utvalgte samiske kommuner er lav, og varierer mellom 15 og 35 prosent (Grønmo 2001).

Tabell 3.4 *Driftstilskudd til kombinasjoner. Kvinner og menn 1997-00*

	Mann		Kvinne		N
	Antall	Prosent	Antall	Prosent	
Duodji	80	26	107	74	187
Duodji/reindrift	156	51	24	17	180
Reindrift/utmark	19	6	-	-	19
Duodji/utmark	6	2	8	6	14
Jordbruk/fiske	13	4	-	-	13
Utmark	7	2	4	3	11
Jordbruk/utmark	10	3	-	-	10
Duodji/jordbruk	3	1	1	1	4
Fiske/utmark	4	1	-	-	4
Duodji/reindrift/fiske	2	1	-	-	2
Jordbruk/reindrift	1	0	-	-	1
Duodji/fiske	1	0	-	-	1
Reindrift/fiske	1	0	-	-	1
Duodji/reindrift/utmark	1	0	-	-	1
Sum	304	100	144	100	448

Fordelingen av antall driftstilskudd mellom kvinner og menn har blitt skjevare og skjevare siden prøveperioden i 1992-1994. I 1992-1994 gikk 53 prosent av antallet tilskudd til menn, og 47 prosent til kvinner. Tabell 3.5 viser fordelingen av driftstilskudd mellom kvinner og menn i perioden 1997-2000. I denne perioden har mennenes andel gått gradvis oppover fra 55 til 73 prosent, og kvinnenes andel har krympet fra 42 til 27 prosent. I 2000 var fordelingen 73 prosent av tilskuddene til menn, og 27 prosent til kvinner. Ser vi utviklingen av ordningen som en slags skapelse av en ordning, skjer det altså her ved at menn gradvis har styrket sin stilling på bekostning av kvinneinnslaget. Dette har trolig med utviklingen av retningslinjene å gjøre, det vil si den tidligere omtalte endringen i retningslinjene fra 1999 da det ble åpnet for at reindriftsutøvere ikke trengte å tilhøre en driftsenhet og heller ikke innfri slaktekravet. Etter denne endringen har reindriftskomponenten dominert næringskombinasjonsordningen. Og det er kun 17 prosent av driftsenhetene i reindriften som eies av kvinner (Grønmo 2001).

Tabell 3.5 *Fordeling av antallet driftstilskudd til kvinner og menn 1992-94 og 1997-2000. Prosent*

	Mann N = 304	Kvinne N = 145	N
1992 – 94	53	47	92
1997	55	42	64
1998	65	34	113
1999	68	32	117
2000	73	27	161
Total 97-00	67	32	455⁹

Neste tabell viser at mennene får ikke bare de fleste, men også de største tilskuddene. I gjennomsnitt har menn fått større tilskudd enn kvinner hvert år fra 1997 til 2000.

Tabell 3.6 *Størrelse på driftstilskudd (1000 kroner) for kvinner og menn¹⁰*

	Gjennomsnittsstørrelse på driftstilskudd			Prosentvis fordeling av støttekroner		
	Mann	Kvinne	Totalt ¹¹	Mann N = 304	Kvinne N = 145	N
1992 – 94	21	23	22	52	48	92
1997	29	26	28	58	39	61
1998	34	27	32	70	29	112
1999	36	28	33	73	26	116
2000	39	32	37	76	23	160
Sum 97-00	36	28	34			449

Regnet i tilskuddskroner var fordelingen i 1992-1994 52 prosent av pengene til menn og 48 prosent til kvinner. I 1997 var fordelingen 58 prosent til menn og 39 prosent til kvinner. I 2000 var fordelingen 76 prosent av tilskuddskronene til menn, og 23 prosent til kvinner. Fordelingen mellom kvinner og menn er skjev både i Indre Finnmark og i fjordstrøkene. Dette må ses i sammenheng med i hvilke kommuner de ulike kombinasjonene forekommer oftest. I de store mottakerkommunene for driftstilskudd, Karasjok og Kautokeino, er fordelingen mellom menn og kvinner henholdsvis 60/40 og 70/30. I Kåfjord og Nesseby er det flere kvinner enn menn som mottar driftsstøtte. I disse kommunene forekommer nesten ikke kombinasjoner med reindrift, som er mennenes "favorittkombinasjon".

⁹ Til sammen seks tilskudd til mann og kvinne i lag er ikke tatt med i denne tabellen, men inngår i totalsummen.

¹⁰ I denne tabellen er ikke beløpene justert i forhold til prisstigningen.

¹¹ I summen er også tatt med de seks tilskuddene til både mann og kvinne.

3.3 Endringer i geografisk fordeling

Karasjok og Kautokeino har blitt "vinnerne" i næringskombinasjonsprosjektet. I år 2000 fikk disse to kommunene 84 prosent av tilskuddene, både målt i antall kroner og i antall tilskudd. Det har vært en markert økning av driftstilskudd til disse to kommunene etter at næringskombinasjonsprosjektets prøveperiode var ferdig i 1994. I 1994 fikk Kautokeino 24 prosent og Karasjok 13 prosent av tilskuddskronene. I 1997 hadde Kautokeino doblet sin andel, mens Karasjok hadde hatt en mer beskjeden økning.

Tabell 3.7 viser fordelingen av tilskuddskroner mellom kommuner. I 1994 fikk Gamvik, Nesseby, Tana, Porsanger og Kåfjord 39 prosent av tilskuddskronene. I 1997 fikk disse fjordkommunene til sammen 27 prosent, mens de i 2000 fikk kun 10 prosent av tilskuddskronene. Fjordkommunenes posisjon i næringskombinasjonsordningen er dermed sterkt svekket.

Tabell 3.7 *Fordeling av driftstilskudd mellom kommuner for årene 1994 og 1997 til 2000. Prosent av antall kroner¹²*

	1994	1997	1998	1999	2000
Kautokeino	24	49	61	64	67
Karasjok	13	16	21	18	17
Nesseby	13	6	5	5	3
Tana	14	7	5	4	5
Gamvik	-	5	4	3	2
Porsanger	6	5	0	0	0
Andre i Finnmark	7	7	1	2	1
Kåfjord	6	4	0	1	0
Sørsameområdet	16	0	0	0	1
Andre	1	2	1	2	4
Totalt	100	100	100	100	100

Neste tabell er tatt med for å vise fordelingen av antall driftstilskudd mellom kommunene for hvert av årene 1997 – 2000.

¹² Tall fra årsmeldinger for Samisk næringsråd 1994, 1997 og 2000. Tallene er avrundet, før avrundning ble summen for hvert år 100 prosent.

Tabell 3.8 *Fordeling av antall driftstilskudd mellom kommuner for årene 1997-2000*

	1997		1998		1999		2000		Total	
	Antall	Prosent	Antall	Prosent	Antall	Prosent	Antall	Prosent	Antall	Prosent
Kautokeino	36	56	72	64	75	64	111	69	294	64
Karasjok	10	16	21	19	20	17	24	15	75	16
Nesseby	6	9	7	6	5	4	5	3	23	5
Tana	5	8	5	5	4	3	7	4	21	5
Gamvik	3	4	3	3	3	3	2	1	11	2
Porsanger	-	-	1	1	1	1	1	1	3	1
Sør-Varanger	-	-	-	-	1	1	-	-	1	0
Alta	-	-	1	1	2	2	2	1	5	1
Kåfjord	3	5	1	1	3	2	2	1	9	2
Målselv	1	2	1	1	2	2	2	1	6	1
Tromsø	-	-	-	-	-	-	1	1	1	0
Røyrvik	-	-	1	1	1	1	1	1	3	1
Saltdal	-	-	-	-	-	-	3	2	3	1
Totalt	64	100	113	100	117	100	161	100	455	100

3.4 Søkernes alder og rekruttering til kombinasjonsnæringene

Gjennomsnittsalderen til kombinasjonsnæringsutøverne er et uttrykk for hvordan rekrutteringen til næringene er. Innenfor alle de fem næringskomponentene i næringskombinasjonsordningen er gjennomsnittsalderen på tur opp. I 1994 var gjennomsnittsalderen 41 år for kombinasjonsutøvere, mens den både i 1997 og 2000 var 44 år. De eldste utøverne er fiskere, utmarksutøvere og jordbrukere. Disse gruppene har en lik utvikling i gjennomsnittsalder. De hadde i 1994 en gjennomsnittsalder som var 40-43 år, mens gjennomsnittsalderen i 2000 er økt med rundt ti år til 51-52 år. Hvis denne utviklingen fortsetter i samme spor, vil gjennomsnittsutøveren som driver med fiske, utmark eller jordbruk være pensjonist innen kort tid.

De som driver med duodji og reindrift har en utvikling i gjennomsnittsalder som er litt mindre negativ. Gjennomsnittsalderen på duodji- og reindrifutøvere har blitt tre år høyere i løpet av seks år. De som driver med duodji i kombinasjon med annet, er yngre enn de som driver med duodji alene.

Tabell 3.9 *Gjennomsnittsalder på kombinasjonsutøvere, 1994 1997 og 2000*

	1994	1997	2000
Reindriftsutøvere	37	40	40
Duodjiutøvere	38	41	41
Duodji (ikke i kombinasjon med annen næring)	45	45	48
Utmarksutøvere	40	48	51
Jordbrukere	42	46	51
Fiskere	43	52	52

4 Inntekter og sysselsetting i kombinasjonsnæringene

Dette kapitlet tar for seg driftsstøttens virkninger på næringsinntekter og sysselsettingen til kombinasjonsutøvere. Driftsstøtten kan ses både som et element i en utviklings- og innovasjonsprosess, og som en mer konserverende ordning. Fra et utviklingsperspektiv kan driftsstøtten gjøre det mulig å bruke mindre tid til en av næringene, som igjen gir tid til å utvikle den andre næringsinntektskilden. Det som finnes av internasjonale undersøkelser viser at kombinasjonsutøvere bruker mer tid til inntektsinnhenting enn andre. En ekstra støtte kan redusere denne tidsbruken. Fra et mer "konserverende" perspektiv kan en tenke seg at driftsstøtten gir mindre innsats i næringen, og økningen i næringsinntekter blir negativ. Det vil si at driftstilskuddet kompenserer for at inntektene fra kombinasjonsnæringene går ned, utøveren kommer ut med den samme fortjenesten, og driftstilskuddet blir en sovepute eller en bremse for ytterligere omsetning.

Fra en kulturell målsetning vil driftsstøttens virkninger på inntekts- og sysselsettingen indikere i hvilken grad driftsstøtten bidrar til tilpasningens motstandsdyktighet mot andre livsformer, det vil si ved å redusere behov for inntekter fra det ordinære arbeidsmarkedet. Et aspekt ved dette er at husholdets organisering av sine aktiviteter, det vil si om de kombineres eller ikke, er bestemmende for inntektsvirkningene av støtten.

Det kan hende det ikke er mulig å øke aktiviteten i en næring uten at det går så mye ut over den andre at selve grunnlaget for kombinasjonen faller bort.

Noe av det vi vil se på er:

- Hvilket inntektsnivå utøverne ligger på.
- Hvor stor del den statlige næringsstøtten utgjør av den enkeltes/det enkelte husholds inntekt etter at de mottok støtte.
- Hvordan størrelsen på næringsinntektene utvikler seg i forhold til lønnsinntektene fra annet arbeid.
- Et annet spørsmål er om driftstilskuddet fører til at personer/hushold/bedrifter tilpasser seg på et nivå for omsetning hvor de så vidt oppnår driftstilskudd. Og virker den øvre omsetningsgrensen som et tak som utøverne tilpasser seg under, slik at omsetningen blir lavere enn den ellers ville blitt?

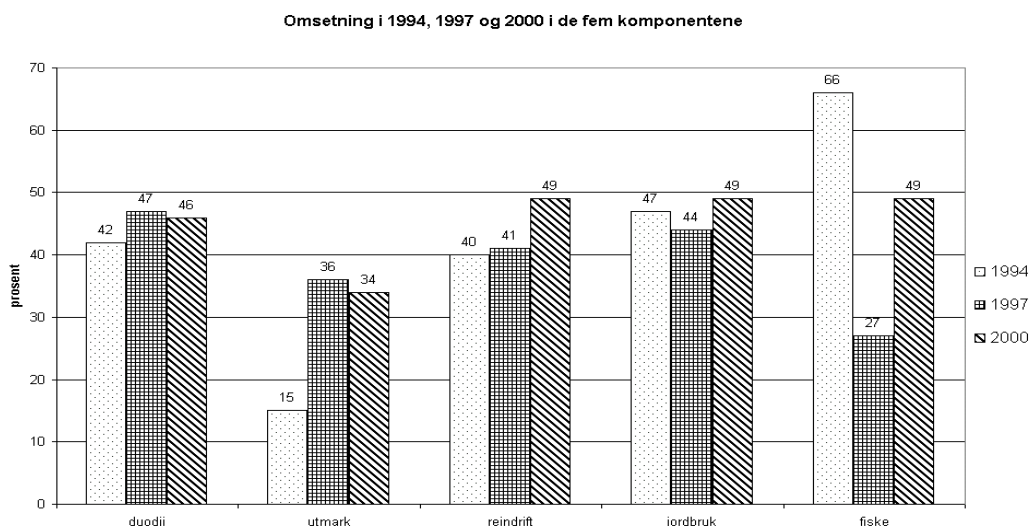
I kapittel to er det redegjort nærmere for begrepene *omsetning* og *lønnsinntekter*.

4.1 Hovedtrekk i utvikling av næringsinntekter/omsetning

I dette avsnittet beskrives hovedtrekk i kombinasjonsnæringsutøveres næringsinntekter, fordelt på de fem næringskomponentene duodji, utmarksnæring, fiske, reindrift og jordbruk. Figur 4.1 viser hvor stor gjennomsnittsomsetningen har vært for utøvere innenfor de fem næringskomponentene duodji, utmark, reindrift, jordbruk og fiske i årene 1994, 1997 og 2000. Samlet sett fra 1994 til 2000 har gjennomsnittsomsetningen for utøvere innen utmark, reindrift og jordbruk gått opp. Gjennomsnittsomsetningen for fiskere har gått ned.

Gjennomsnittsomsetningen for duodji og utmark gikk opp fra 1994 til 1997, men ned igjen fra 1997 til 2000. For reindrift var det ikke økning i gjennomsnittsomsetningen fra 1994 til 1997, men omsetningen økte fra 1997 til 2000. For jordbruk har omsetningsnivået holdt seg noenlunde konstant. For fiske svinger omsetningstallene mye. Det er imidlertid få utøvere innen både jordbruk og fiske, så en endring for få personer gjør store utslag for gjennomsnittet.

Figur 4.1 Omsetning i 1000 kr. i de fem næringskomponentene for årene 1994, 1997 og 2000



4.2 Kombinasjonsnæringsutøveres lønnsinntekter utenom kombinasjonsnæring

Ett av formålene med evalueringen er å beskrive hvordan driftsstøtten påvirker sysselsettingen for kombinasjonsutøvere. Denne beskrivelsen starter med en redegjørelse for kombinasjonsutøvernes lønnsinntekter utenom kombinasjonsnæringene, og hvordan disse inntektene utvikler seg når utøveren får driftsstøtte. Dette gjøres ut fra den tanken at en utvikling mot lavere lønnsinntekter blant kombinasjonsutøvere samtidig som omsetningen øker, er et uttrykk for en styrket sysselsetting i kombinasjonsnæringene. Det vil si at behovet for lønnsinntekter utenom kombinasjonsnæringene blir mindre, som en følge av at kombinasjonsnæringene har fått en sterkere posisjon. Lavere lønnsinntekter kan imidlertid også være et uttrykk for at tilgangen på deltids- og sesongarbeid er vanskelig.

Senere diskuteres hvorfor utøverne gjør de tilpasninger som de gjør. Dette er basert på intervju med utøvere.

I tabellen under er lønnsinntekter utenom kombinasjonsnæringene vist for utøvere innen hver av komponentene duodji, utmark, reindrift, jordbruk og fiske. Fra 1994 til 2000 har lønnsinntektene for duodjiutøvere gått opp. Lønnsinntektene for utmarksutøvere, jordbrukere og fiskere har gått ned. For reindriftsutøvere var inntektene like i 1994 og 2000, mens det var høyere inntekter i 1997.

Tabell 4.1 *Utvikling i gjennomsnittlig lønnsinntekt utenom kombinasjonsnæringene for mottakere av driftsstøtte innenfor de fem komponentene. 1994, 1997, 2000*

Komponent	1994		1997		2000	
	N	Mean (1000 kr.)	N	Mean (1000 kr.)	N	Mean (1000 kr.)
Duodjiutøver (duodji alene eller i kombinasjon med annet)	62	27	61	39	132	38
Utmarksutøver (utmark alene eller i kombinasjon med annet)	17	39	8	13	26	23
Reindriftsutøver (i kombinasjon med annet)	40	23	17	35	94	21
Jordbruker (i kombinasjon med annet)	10	42	8	16	9	29
Fisker (i kombinasjon med annet)	13	56	4	45	7	31

Tabellen under viser den gjennomsnittlige lønnsinntekten utenom kombinasjonsnæring for utøvere innen de vanligste kombinasjonene. Lønnsinntekten for duodji/reindriftsutøvere har vært noenlunde den samme både i 1994, 1997 og 2000.

Det er utøvere innenfor duodji og utmarksnæring, som ikke er kombinert med annen primærnæring, som har de største lønnsinntektene utenom næringen. De har også den største økningen i lønnsinntekter fra 1994 til 2000. For de som kombinerer utmark med annen næring, har det imidlertid vært en reduksjon i lønnsinntekten. For de som kombinerer reindrift/utmark har tre av fem ingen lønnsinntekt utenom kombinasjonsnæringen i 1994. I 2000 har 10 av 13 en svært lav lønnsinntekt, 10 000 kroner eller mindre.

I de øvrige kombinasjonene er det få utøvere, og forandringer i en utøvers lønnsinntekt gjør store utslag på gjennomsnittet.

Tabell 4.2 *Utvikling i gjennomsnittlig lønnsinntekt utenom kombinasjonsnæringene for mottakere av driftsstøtte, de vanligste kombinasjonene. 1994, 1997 og 2000*

Kombinasjon	1994		1997		2000	
	N	Mean (1000 kr.)	N	Mean (1000 kr.)	N	Mean (1000 kr.)
Duodji/reindrift	28	22	13	21	75	23
Duodji	27	29	44	45	50	59
Reindrift/utmark	5	27	2	33	13	18
Utmark	9	38	2	39	6	63
Duodji/jordbruk	5	39	3	9	2	25
Fiske/jordbruk	2	34	3	32	3	30

Det er ikke så store forskjeller mellom kommunene i forhold til hvor store lønnsinntekter kombinasjonsutøverne har i tillegg til kombinasjonsnæringen. I Kautokeino har hver utøver i gjennomsnitt 36 000 kroner i lønnsinntekt utenom kombinasjonsnæring i 2000, det vil si litt lavere enn i 1997. I Karasjok er lønnsinntekten 39 000 kroner i 2000, noe som er fem tusen kroner høyere enn i 1997.

Tabell 4.3 *Gjennomsnittlige lønnsinntekter (1000 kr.) for kombinasjonsutøvere, fordelt på geografiske områder. År 1997 og 2000*

	Lønnsinntekt 1997	N	Lønnsinntekt 2000	N
Kautokeino	39	37	36	110
Karasjok	34	10	39	21
Andre	32	18	28	24
Totalt	36	65	35	155

Oppsummering

Størrelsen på lønnsinntektene utenom kombinasjonsnæring kan gi informasjon om to forhold; for det første om hvordan mulighetene for lønnsarbeid er i kommunen. For det andre vil en stor lønnsinntekt utenom kombinasjonsnæring være en indikasjon på at det er vanskelig å leve av kombinasjonsnæringer alene. Vi har sett at størrelsen på lønnsinntekten ikke varierer noe særlig mellom kommunene. Ut fra dette antar vi at mulighetene for deltids- eller sesongarbeid ikke er så ulik i kommunene. Størrelsen på lønnsinntekten varierer imidlertid mye i forhold til hvilke kombinasjoner utøverne driver med. Lønnsinntektene utenom kombinasjonsnæring er høyest for utøvere som driver med enten duodji eller utmarksnæring, og som ikke kombinerer dette med annen næringsinntekt. Disse utøverne har også hatt en kraftig økning i lønnsinntektene fra 1994 til 2000. Dette skulle tilsi at det er vanskelig å leve av duodji eller utmarksnæring, slik som regelverket for driftsstøtten til næringskombinasjoner er i dag.

Men det kan også ha sin årsak i at personer som driver duodji som alene næring har *tid* til å innhente inntekter fra arbeidsmarkedet. Driftsstøtten medfører at disse gruppene utnytter sjansene på arbeidsmarkedet. De som kombinerer flere næringer klarer seg bedre økonomisk – og har ikke tid til å øke innsatsen i lønnsarbeidet. Det betyr igjen at

driftsstøtten har virket på en måte som har styrket de kulturelle målsetningene til ordningen for de som kombinerer flere næringer.

Et siste aspekt kan muligens knyttes til at når gjennomsnittsalderen på næringsutøvere stiger, øker forekomsten av trygd og pensjoner (som regnes som en del av lønnsinntekten). For utmarksutøvere kunne kanskje økt forekomst av trygd og pensjoner være en av flere mulige forklaringer på økte lønnsinntekter, siden gjennomsnittsalderen har steget fra 40 til 51 år i perioden 1994-2000. Gjennomsnittsalderen har imidlertid steget like mye for jordbrukere og fiskere, men disse har ikke en tilsvarende økning i lønnsinntekter. Når det gjelder duodjiutøvere, som har hatt en stor økning i lønnsinntekten, har imidlertid gjennomsnittsalderen ikke steget med mer enn tre år. Vi ser derfor ikke på økt forekomst av trygd og pensjoner som noen forklaring på at lønnsinntektene har steget for duodjiutøvere.

4.3 Nærmere beskrivelse av utviklingen i hver av komponentene/de vanligste kombinasjonene

I dette avsnittet beskriver vi nærmere hver av de fem komponentene og de vanligste kombinasjonene. Vi ser også nærmere på utvikling i lønnsinntekter, omsetning og sysselsetting.

4.3.1 Duodji

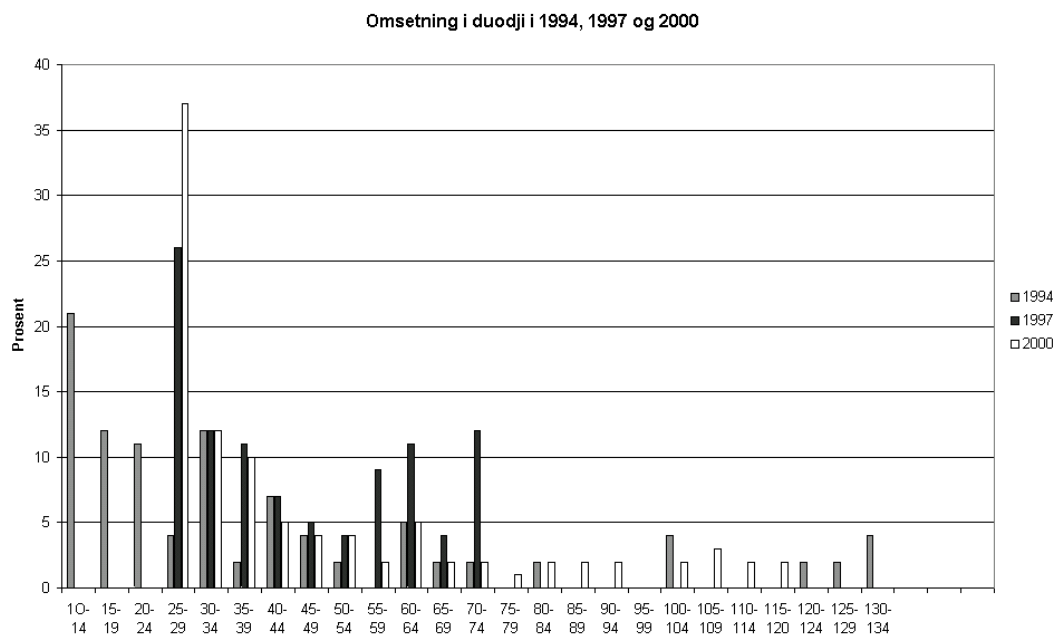
Figur 4.2 viser hvor stor omsetningen har vært blant utøverne som har fått driftstilskudd til duodji. Omsetningen for både 1994 (mellomgrå søyler), 1997 (mørkegrå søyler) og 2000 (lysegrå søyler) er vist i samme figur. Høyden på søylene viser hvor stor prosentandel av utøverne som har hatt en omsetning på forskjellige nivå fra det laveste nivå 10 til 14 000 kroner, til høyeste nivå som er 130 til 134 000 kroner. I 1994 hadde nesten halvparten av utøverne en omsetning som ligger under nivået for dagens minimumskrav (25 000 kroner). Gjennomsnittsomsetningen var likevel så høy som 42 000 kroner¹³. Det var fordi det ikke var noen maksimalgrense for omsetning, og gjennomsnittet ble trukket opp av 12 utøvere med en omsetning på godt over 100 000 kroner (N = 64).

Gjennomsnittsomsetningen til duodjiutøvere gikk litt opp fra 1994 til 1997, fra 42 000 til 47 000 kroner, og har siden stagnert. Halvparten av utøverne klarte så vidt å holde seg innenfor omsetningsgrensene i 1997. Hver fjerde utøver hadde i 1997 en omsetning rett over minimumsgrensa, på mellom 25 000 og 30 000 kroner. I andre enden av skalaen hadde hver fjerde utøver en omsetning rett under den maksimale grensen for omsetning, det vil si mellom 60 og 75 000 kroner. (N=57).

I 2000 var gjennomsnittsomsetningen 46 000 kroner, det vil si et litt lavere nivå enn i 1997. Andelen som hadde en omsetning rett over minimumsgrensa på mellom 25 000 og 30 000 kroner var steget til 37 prosent av mottakerne. Det var ingen som hadde oppgitt en omsetning på over 120.000 kroner. Det vil si at ingen var i nærheten av det øvre omsetningskravet som nå var på 150.000 kroner.

¹³ Omregnet i 2000-kroner.

Figur 4.2 *Fordeling av omsetning i duodji blant alle mottakerne av driftsstøtte i 1994, 1997 og 2000¹⁴*



De yngste duodjiutøverne hadde lavest omsetning (år 2000). Blant de som er inntil 45 år var gjennomsnittsomsetningen 42 000 kroner. Blant de som er over 45 år, var gjennomsnittsomsetningen 53 000 kroner.

¹⁴ Tallene i figuren fra 1994 og 1997 er ikke regnet om i 2000-kroner, slik gjennomsnittstallene i teksten er.

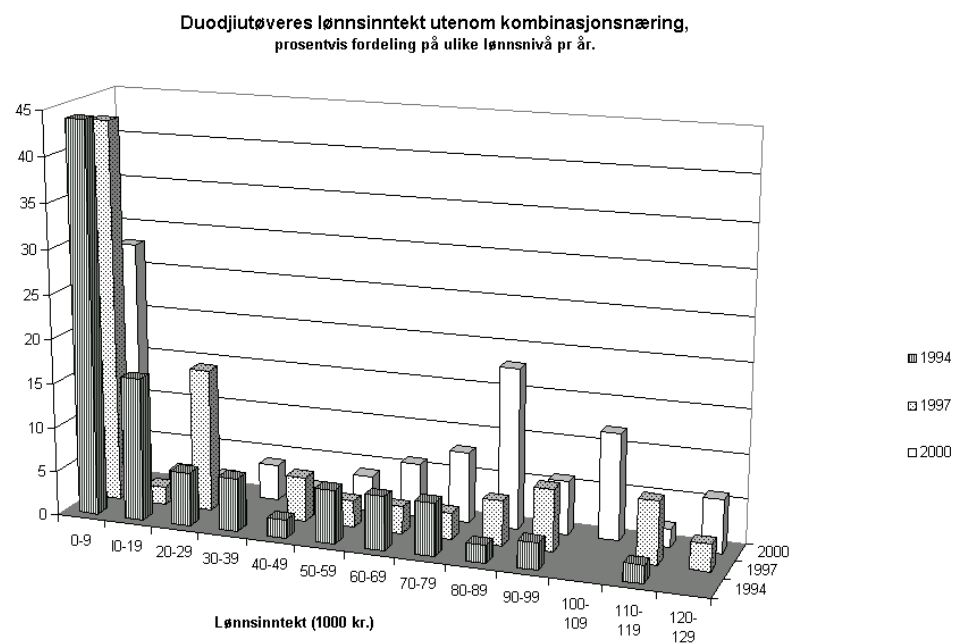
Tabellen under viser forholdet mellom hvor stor omsetningen og lønnsinntekter utenom kombinasjonsnæring har vært. Tabellen viser at i 2000 var gjennomsnittlig lønnsinntekt steget til et nivå som er litt lavere enn omsetningen av duodji. I 1994 var lønnsinntekten betydelig lavere enn omsetningen. Den gjennomsnittlige lønnsinntekten utenom duodji for duodjiutøvere (enten bare duodji eller duodji i kombinasjon med andre næringer) gikk litt opp fra 1994 til 1997, og stagnerte fra 1997 til 2000.

Tabell 4.4 *Gjennomsnittlig lønnsinntekt og omsetning, duodji. (1000 kroner)*

	Gjennomsnitts lønnsinntekt	N	Gjennomsnitts omsetning	N
1994	26	62	42	64
1997	39	61	47	57
2000	38	132	46	129

Figur 4.3 viser hvor stor andel av duodjiutøverne som har hatt lønnsinntekter på ulike nivå fra laveste nivå som er 0 til 9000 kroner og opp til høyeste nivå 120 til 129 000 kroner. Lønnsinntektene for 1994 (mellomgrå søyler), 1997 (mørkegrå søyler) og 2000 (lysegrå søyler) er vist i samme figur. Siden 1994 har andelen duodjiutøvere med en lav tilleggsinntekt gått ned, den var 44 prosent i 1994 og 43 prosent i 1997. I 2000 hadde kun 28 prosent av duodjiutøverne en lønnsinntekt som er svært lav, under 10 000 kroner. Andelen med høy lønnsinntekt utenom kombinasjonsnæring har steget. I 1994 var det seks prosent som hadde en lønnsinntekt på mer enn 80 000 kroner utenom duodjiinntekten. I 1997 hadde 22 prosent en tilleggsinntekt på mer enn 80 000, og i 2000 hadde 44 prosent en tilleggsinntekt på 80 000 kroner eller mer.

Figur 4.3 *Fordeling av duodjiutøveres lønnsinntekter utenom kombinasjonsnæring for årene 1994, 1997 og 2000*



Duodji som ikke kombineres med annen primærnæring

Den gjennomsnittlige lønnsinntekten utenom duodji for utøvere som ikke driver annen primærnæring har gått kraftig opp både fra 1994 til 1997 og fra 1997 til 2000. Gjennomsnittsomsetningen har kun hatt en liten økning fra 1994 til 2000. I 2000 var

lønnsinntektene utenom næringsinntekter like store som duodjomsetningen. Til sammenligning var lønnsinntektene kun halvparten så store som omsetningen i 1994.

Tabell 4.5 *Gjennomsnittlig lønnsinntekt og omsetning, duodji som ikke kombineres med annen primærnæring. (1000 kroner)*

	Gjennomsnitts lønnsinntekt	Gjennomsnitts omsetning	N
1994	29	57	27
1997	45	49	42
2000	59	60	48

Duodjiutøvere i Karasjok har noe lavere lønnsinntekter (55 000 kroner, år 2000, N=7) enn duodjiutøvere i Kautokeino (62 000 kroner, N=35), men i begge kommuner er lønnsinntektene relativt høye.

De "faste" mottakerne av driftstilskudd

En gjennomgang av utviklingen i lønnsinntekter og omsetning til de duodjiutøverne som har fått driftsstøtte fra 1994 og frem til 2000, viser at de fleste av utøverne øker sine lønnsinntekter mer enn de øker omsetning av duodji. Det er imidlertid kun sju utøvere som får støtte til duodji både i 1994 og 2000.

I det følgende tar vi for oss de "faste" mottakerne av driftsstøtte i perioden 1997-2000. Tabellen under viser alle utøverne som fikk driftsstøtte til duodji uten å kombinere dette med annen næring både i 1997 og 2000, det vil si 16 utøvere totalt. Tabellen viser at en følge av driftsstøtten er at halvparten av utøverne får lavere lønnsinntekter ved siden av duodjomsetningen, de resterende har enten de samme lønnsinntekter eller høyere i 2000 sammenlignet med 1997. 10 av 16 øker omsetningen, mens seks utøvere har mindre omsetning i 2000 sammenlignet med 1997 (prisstigningen tatt i betraktning). Det mest ønskelig resultatet, sett fra et ståsted hvor man ønsker utvikling av kombinasjonsnæringene, ville være økt omsetning og samtidig lavere lønnsinntekter fra annet hold. Dette resultatet er det kun fire* av 16 duodjiutøvere som oppnår. Ut fra dette resultatet kan det se ut som om driftstilskuddet til de som driver med duodji og ikke kombinerer dette med annen næring, snarere er en bremse for, enn en spore til utvikling av næringen. Dette utdypes nærmere i kapittel fem og seks.

Tabell 4.6 *Hvordan driftsstøtten påvirker omsetning og lønnsinntekter til duodjiutøvere¹⁵*

	Omsetning opp	Omsetning ned	Total
Lønnsinntekt opp	3	2	5
Lønnsinntekt samme	3	0	3
Lønnsinntekt ned	4*	4	8
Total	10	6	16

¹⁵ 38 prosent av duodjiutøverne som får driftsstøtte i 1997, får også støtte i 2000.

En alternativ tolkning av tabellen er at det finnes en del barrierer i forhold til å utvikle duodji og øke omsetningen. Det blir lettere å bruke tiden på lønnsarbeid enn å utvikle duodji. Dette betyr at driftsstøtten har liten funksjon i slike husholdninger i forhold til å utvikle næringen, men at den først og fremst reduserer innsatsen i lønnsarbeidet uten at dette får følger for duodjiaktiviteten.

I kapittel seks beskrives flere momenter i utviklingen av duodjinæringen; råvareinnhenting, kostnader og inntekter, sysselsetting, dokumentasjonsutfordringer og næringens rolle for å sikre kulturell kontinuitet.

4.3.2 Reindrift

Gjennomsnittsomsetningen for reindriftskomponenten¹⁶ var den samme i 1994 og 1997, men hadde en økning fra 1997 til 2000. Samlet sett har det vært en økning fra 40 000 i 1994 til 49 000 i 2000.

Tabell 4.7 *Gjennomsnittsomsetning, reindriftskomponenten (1000 kroner)*

	Gjennomsnittsomsetning	N
1994	40	41
1997	41	18
2000	49	100

I 1994 hadde halvparten av reindriftsutøverne en omsetning rett over det gamle minimumskravet, på mellom 10 og 25 000 kroner. Kun en av de 40 utøverne hadde en omsetning på mer enn 80 000 kroner. Halvparten av utøverne i 2000 hadde en omsetning på mellom 25 og 45 000 kroner. Seks utøvere, det vil si seks prosent, hadde en omsetning på mer enn 100 000 kroner.

Både store og små reineiere er kombinasjonsutøvere

Gjennomsnittlig antall rein for kombinasjonsutøvere var 252 i 1999. Antallet rein for hver mottaker av driftstilskudd varierte fra 31 til 684. Tre av fire utøvere hadde under 350 rein. Gjennomsnittlig antall rein for kombinasjonsutøvere var nesten det samme i 1996 (257 rein, N=13), og høyere enn det var i 1993 (212 rein, N=29). For Kautokeino var gjennomsnittet 257 rein, og for Karasjok 226 rein. Reintallet varierer mye mellom distriktene. For å sammenligne reintallet, har vi derfor avgrenset sammenligningen til å gjelde Karasjok og Kautokeino. De kombinasjonsutøverne som driver reindrift i Karasjok (ti personer) og i Kautokeino (73 personer) er en blanding av både små og store reineiere, med mellom 30 og 600 rein. Gjennomsnittlig antall rein for hver driftsenhet for alle reineiere i samisk reindrift, det vil si ikke bare kombinasjonsutøvere, var i 1999 343 i Kautokeino (Vest-Finnmark) og 242 i Karasjok¹⁷ Det vil si at reineierne som driver med kombinasjonsnæring har litt færre rein enn en gjennomsnittlig reineier, men det er ikke noen stor forskjell.

¹⁶ De fleste som har solgt livdyr har inkludert dette i omsetningen. Det vil si at omsetningen er basert på postene 301-303 i næringsoppgaven for reindrift.

¹⁷ Totalregnskap for reindriftnæringen 1999:13

Det er små forskjeller mellom lønnsinntektene til reindriftskombinasjonsutøvere i Kautokeino og Karasjok. Mens utøverne i Karasjok hadde 23 000 kroner i lønnsinntekt i 2000 (N=10), hadde kollegaene i Kautokeino 22 000 kroner i lønnsinntekt (N=70).

Samlede inntekter for reindriftskombinasjonsutøvere

Reindriftsutøvernes samlede inntekter består av salgsinntekter fra reindrift, offentlige tilskudd, erstatninger, inntekter fra andre kombinasjonsnæringer og lønnsinntekter fra andre jobber. Figur 4.4 viser hvordan disse inntektene er sammensatt. Figuren viser gjennomsnittsstørrelser. Gjennomsnittsinntekten for kombinasjonsutøvere med reindrift som mottok driftstilskudd i 2000 var 211 000 kroner. Av dette er salgsinntektene de største inntektene, og utgjør en fjerdedel.¹⁸ Sammen med inntekter fra andre næringer i kombinasjonsordningen utgjør dette 42 prosent av inntektene. Lønnsinntekter utenom kombinasjonsnæringer utgjør 10 prosent av inntektene. Nesten halvparten av inntektene, 48 prosent, består av offentlige tilskudd. Dette er statstilskudd til reindriften (produksjonstilskudd, kalvetilskudd, tilskudd til kjøp av livrein)¹⁹, erstatninger for tap av rein²⁰ og driftstilskudd til næringskombinasjoner.²¹

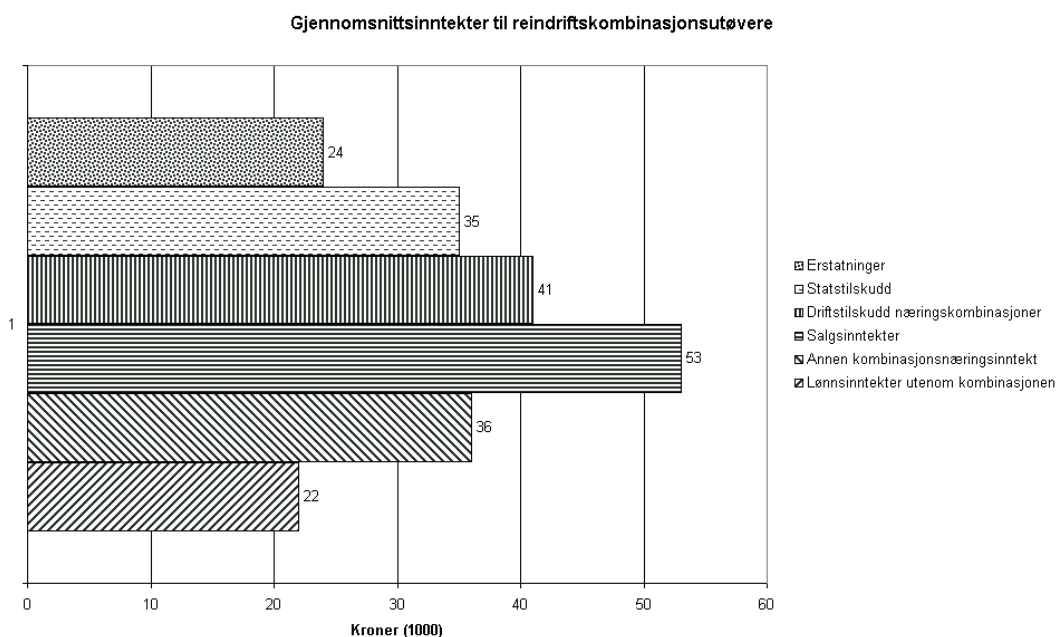
¹⁸ Salgsinntektene fra reindrift, det vil si fra kjøtt og biprodukter, var i gjennomsnitt på 54 000 kroner, det vil si at dette tallet er et annet uttrykk for omsetning. Data fra noen av de som mottok driftstilskudd mangler, derfor er ikke salgsinntekter nøyaktig lik omsetning i 2000. Åtte av de 91 solgte i tillegg livdyr. Gjennomsnittsinntekten fra dette var på 39 000 kroner.

¹⁹ 51 av de 91 kombinasjonsutøverne fikk produksjonstilskudd. I gjennomsnitt var dette tilskuddet på 56 000 kroner. Fem fikk tilskudd til kjøp av livrein, som i gjennomsnitt var på 33 000. Sju fikk kalvetilskudd, gjennomsnittet var på 21 000 kroner. Tilskudd ført på posten "andre tilskudd" er ikke tatt med her. Årsaken er at noen har ført opp driftstilskuddet til næringskombinasjoner her, andre har ført det andre steder, slik at det er vanskelig å skille dette fra andre offentlige tilskudd.

²⁰ 68 av de 91 kombinasjonsutøverne mottok i 2000 erstatning for tap av rein, som i snitt var på 32 000 kroner.

²¹ Driftstilskuddet til næringskombinasjoner er i gjennomsnitt på 41 000 kroner til hver utøver (N=90).

Figur 4.4 Sammensetning av gjennomsnittsinntekter for reindriftskombinasjonsutøvere



Sammenlignet med samlede inntekter til alle reindriftsutøvere i Karasjok og Kautokeino, er inntektene til reindriftskombinasjonsutøvere i større grad dominert av offentlige tilskudd. Totalregnskapet for reindriftsnæringen²² viser at offentlige overføringer (statstilskudd og erstatninger) utgjør 34 prosent av inntektene (gjelder for hovedeier og ektefelle samlet), mens reindriftskombinasjonsutøveres inntekt består av 28 prosent erstatninger og statstilskudd, i tillegg kommer driftstilskuddet på 19 prosent. Til sammen består reindriftskombinasjonsutøvernes inntekter av 48 prosent offentlige overføringer.

²² Totalregnskap for reindriftsnæringen 1999:43 og 94-95.

Salgsinntektene utgjør imidlertid en fjerdedel av samlede inntekter både for reindrifts-kombinasjonsutøvere og i totalregnskapet.²³ Reindriftskombinasjonsutøvere har lavere lønnsinntekter og altså større inntekter fra binæring, enn en "gjennomsnittlig" reindriftsutøver.

Kombinasjonen duodji/reindrift

I perioden 1997 – 2000 er det gitt 183 tilskudd til kombinasjonen duodji/reindrift. De 183 tilskuddene er gitt til så mange som 100 forskjellige utøvere. Dette kan forklares av at for hvert år siden 1997 har antallet mottakere av driftstilskudd økt kraftig; 11 i 1997, 37 i 1998, 58 i 1999 og 78 i 2000. Mange av de som først mottar tilskudd ett år, er med på ordningen videre. Dette gjelder for eksempel sju av 10 utøvere i 1997.

Tabellen viser at den gjennomsnittlige lønnsinntekten utenom kombinasjonsnæring for duodji/reindriftsutøvere, har vært noenlunde lav både i 1994, 1997 og 2000, mellom 17 og 23 000 kroner. Omsetningen i både reindrifts- og duodjikomponenten økte betydelig fra 1994 til 1997, og var uendret fra 1997 til 2000. Forholdet mellom de to komponentene når det gjelder omsetning, har vært uendret fra 1994 til 2000. Omsetningen i reindriften er litt større enn i duodji, og utgjør mellom 55 og 59 prosent av omsetningen totalt.

Tabell 4.8 *Lønnsinntekt Lønnsinntekt og omsetning for kombinasjonen duodji/reindrift. Gjennomsnittstall (1000 kroner)*

	Lønnsinntekt	Omsetning totalt	Omsetning duodji	Omsetning reindrift	N
1994	22	70	31	40	28
1997	17	91	40	50	11
2000	23	89	37	52	74

De fleste utøverne hadde under 10 000 kroner i inntekter både i 1994, 1997 og 2000. I 2000 hadde en tredjedel ikke lønnsinntekt, og hver femte svært lav lønnsinntekt, det vil si at 52 prosent av reindrift/duodjiutøverne hadde mindre enn 10 000 kroner i lønnsinntekt utenom kombinasjonsnæringen.

Blant de 49 som fikk driftstilskudd til kombinasjonen duodji og reindrift minst to av årene 1997-2000, var det 21 prosent som fikk maksimalt tilskudd både første og siste gangen de søkte, og vi har derfor ikke data som kan si noe om denne gruppen har økt eller redusert omsetningen i perioden. 37 prosent hadde samme eller mindre omsetning totalt i løpet av perioden 1997-2000. 42 prosent økte omsetningen.

4.3.3 Utmarksnæring

En indikasjon på at driftsstøtteordningen har ført til at utøvere har etablert seg innen utmarksnæring, vil være at det finnes en gruppe utøvere som årlig mottar driftstilskudd. Listene over mottakere av driftstilskudd viser at i løpet av årene 1994, 1997 og 2000 har til sammen 48 forskjellige utøvere fått de 54 driftstilskuddene til utmark, enten bare til utmarksnæring, eller til utmarksnæring i kombinasjon med annen næring. Kun fire

²³ Blant reindriftskombinasjonsutøverne er det ikke registrert om utøveren er hovedeier eller ektefelle, og utøveren trenger ikke å tilhøre en driftsenhet for å komme inn under ordningen. Tallene som er brukt fra totalregnskapet viser inntekter for hovedeier og ektefelle samlet. Det er derfor mange faktorer som gjør at de to gruppene ikke er direkte sammenlignbare.

utøvere har fått tilskudd i to av årene (1997 og 2000), og kun en har fått tilskudd til utmarksnæring alle tre årene. 43 av utøverne har fått driftsstøtte til utmark kun ett av årene. Konklusjonen er at de aller fleste går inn i og ut av driftstilskuddsordningen for utmarksnæring relativt raskt. Det er svært få faste mottakere av driftsstøtte til utmarksnæring.

Tabellen under viser at gjennomsnittsomsetningen for utøvere som fikk tilskudd til utmarksnæring i 1994 var 17 000 kroner. Minimum omsetningskrav var da 10 000 kroner, og de fleste (12 av 17) hadde en omsetning rett over minimumskravet. Ingen omsatte for mer enn 40 000 kroner i 1994. I 1997 var gjennomsnittsomsetningen mer enn doblet til 42 000 kroner. De fleste, det vil si sju av de åtte utøverne hadde en omsetning på mellom 25 og 45 000 kroner. I 2000 var gjennomsnittsomsetningen sunket til 36 000 kroner. De fleste av utøverne, det vil si 22 av til sammen 26, hadde en omsetning på mellom 25 og 35 000 kroner, det vil si så vidt over minimumsgrensen.

Tabell 4.9 *Gjennomsnitts lønnsinntekt og omsetning for utmarkskomponenten (1000 kr)*

	Gjennomsnitts lønnsinntekt	Gjennomsnitts omsetning	N
1994	39	17	17
1997	13	42	8
2000	23	36	26

Gjennomsnittsomsetningen ligger de fleste år på samme nivå for de som driver utmarksnæring uten å kombinere dette med annen primærnæring, som for de som kombinerer utmark med annen næring. Dette gjelder ikke i år 2000, hvor de som driver kun utmarksnæring har en større omsetning enn de som kombinerer utmark med annen primærnæring.

De svært få utøverne som har fått støtte til utmark flere år på rad, har ingen entydig utvikling i omsetning. Dette kan for noen forklares av svingningene i naturen; gode mulår gir stor omsetning, dårlige år fører til at utøveren ikke omsetter nok til å oppnå driftstilskudd. Dette er blant annet forklart i klager på avslag om driftstilskudd til utøvere som enkelte år har hatt for lav omsetning i utmarkskomponenten.

Utmarksnæring som ikke kombineres med annen primærnæring

Lønnsinntektene for utmarksutøvere er store for de som ikke kombinerer utmarksnæring med annen primærnæring, i motsetning til de som kombinerer utmarksnæring med enten reindrift, jordbruk, fiske eller duodji. Både lønnsinntektene og omsetningen har økt betydelig, og lønnsinntektene har økt mest. Dette kan tolkes som om det er relativt lettere for slike mottakere av driftsstøtte å øke lønnsinntektene, enn å øke omsetningen av utmarksprodukter. Det betyr at driftsstøtten ikke i stor nok grad avverger at man går ut på arbeidsmarkedet. Vi har ingen sikre holdepunkter for å si at det finnes barrierer i omsetningen. Men en hypotese kan være at høstingen er knyttet til en slags kalkulering av timepris, men også til at omsetningen når et tak for man må investere i annet utstyr og må drive et mer aktivt markedsarbeid.

Tabell 4.10 *Gjennomsnittets lønnsinntekt og omsetning for de som driver utmarksnæring som eneste primærnæring. (1000 kr)*

	Gjennomsnittets lønnsinntekt	Gjennomsnittets omsetning	N
1994	38	19	9
1997	39	43	2
2000	68	52	5

4.3.4 Fiske

De siste fire årene har det vært tre til fire faste mottakere av driftstilskudd til kombinasjonen jordbruk/fiske. Det vil si en liten men relativt stabil gruppe menn. I tillegg finnes en kombinasjonsutøver som driver med fiske og utmark. Det forekommer at andre kombinerer fiske med duodji og/eller reindrift, men disse kombinasjonene opptrer sjelden.

I 1994 mottok 13 fiskere driftstilskudd. Det er rundt dobbelt så mange som i 2000 og i 1997. Den gang tillot imidlertid regelverket at man kombinerte fiske med lønnsinntekt, noe som ikke er mulig i dag. Gjennomsnittsomsetningen var på 66 000 kroner. I 1997 var gjennomsnittet nede på 31 000 kroner, mens det i 2000 var steget igjen til 54 000 kroner.

Tabell 4.11 *Gjennomsnittlig lønnsnivå og omsetning for fiskekomponenten (1000 kr) (2000-kroner)*

	Gjennomsnittets lønnsinntekt	Gjennomsnittets omsetning	N
1994	56	66	13
1997	45	31	5
2000	31	54	7

Det er grenser for hvor mye man kan si om utviklingen av denne kombinasjonen med utgangspunkt i støttemottakerne. Generelt er det vel imidlertid slik at verken fiskerilovgivningen (særlig manntallsreglene), utviklingen i ressursene eller leveringsmulighetene fremmer kombinasjoner. At fiskeriministeren offisielt har "tatt livet" av fiskarbonden, understreker dette. Fiskere i samiske områder kan riktignok tjene opp til 5G i andre yrker/næringar før de blir slettet i blad B, mot 4G i resten av landet. Fiskerinæringen (i motsetning til landbruket) ønsker spesialisering og profesjonalisering, dette har særlig blitt framhevet etter reguleringene av torskefisket fra 1990. Hele reguleringsregimet krever i praksis helårsfiskere. I kapittel fem skal vi også se eksempler på at det innenfor rammene av et moderne hushold i dag er vanskelig å kombinere landbruk og fiske. Det aktuelle husholdet sper heller på med lønnsarbeid, og når dette da kuttes av ordningen stopper rekrutteringen til ordningen opp.

4.3.5 Jordbruk

Som nevnt i forrige avsnitt, har det i perioden 1997 til 2000 vært tre til fire faste mottakere av driftstilskudd til kombinasjonen fiske/jordbruk. De andre kombinasjonsutøverne som driver med jordbruk, kombinerer dette med enten duodji eller utmark.

Kombinasjonen jordbruk/utmark har sine to til tre faste mottakere av driftstilskudd, mens jordbruk/duodjiutøvere går litt mer til og fra driftsstøtteordningen.

Gjennomsnittsomsetningen for jordbrukskomponenten var i 2000 på 54 000 kroner. Fire av de ni mottakerne hadde en omsetning mellom 25 og 40 000 kroner. Ingen hadde en omsetning på over 100 000 kroner. Høyeste omsetning var på 140 000 kroner i 1997.

Tabell 4.12 *Gjennomsnittlig lønnsnivå og omsetning for jordbrukskomponenten (1000 kr)*

	Gjennomsnitts lønnsinntekt	Gjennomsnitts omsetning	N
1994	42	47	10
1997	16	65	8
2000	29	54	9

Begge utøverne som drev jordbruk/fiske i både 1997 og 2000, hadde en lavere omsetning i 2000 enn i 1997. For øvrig er det vanskelig å si noe om utviklingen i omsetning og lønnsinntekt for enkeltutøvere fordi det er så få utøvere og dermed få registreringer om dette.

Generelt fokuseres det mye på behovet for å erstatte tradisjonell landbruksproduksjon med andre inntektsbringende aktiviteter. Dette er imidlertid i stor grad knyttet til at brukene er i nærheten av store befolkningskonsentrasjoner som kan utgjøre markeder for for eksempel nisjemat og gårdsbesøk (Eikeland 1999). Utkantbruk står i praksis igjen med de "gamle" kombinasjonene (kanskje med noe større muligheter innen reiseliv) og de gamle markedsinstitusjonene. Butikkene som kunne vært en ny markedsinstitusjon, blir i større og større grad del av større kjeder med sentralstyrte innkjøp, og mer eller mindre forbud mot lokale innkjøp. Landbruksoppkjørene blir mer og mer innrettet på at brukerne skal skaffe seg inntekter fra andre kilder enn melk- og kjøttproduksjon. Når utkantbrukene ikke har disse mulighetene for å kompensere for inntektssvikten, kan vi lett se for oss større ulikheter innen norsk landbruk. Utkantbrukene "står igjen" med de tradisjonelle inntektsmulighetene knyttet til utnyttelse av naturressursene i allmenningen, samt skaffe seg tilleggsinntekter fra arbeidsmarkedet for eksempel ved pendling. Det virker vel ikke som om driftsstøtteordningen har bidratt så mye til dette, det er mulig at man burde inkludert inntekter fra lønnsarbeid i ordningen. Problemet er selvsagt om dette kan knyttes til den kulturelle målsetningen til driftsstøtten.

4.3.6 Oppsummering

Gjennomgangen av inntektsutviklingen viser at det avtegnes et tredelt mønster:

- Utøvere som driver duodji og utmark uten å kombinere det med andre samiske næringer har økt sine lønnsinntekter betydelig, samtidig som aktiviteten i de to næringene har stagnert. Det ser således ut som om driftsstøtten ikke har bidratt til økning av næringsaktivitetene, men heller har medført at utøveren har fått større behov for lønnsinntekter eller andre kontantinntekter.
- Det ser ut til at driftsstøtteordningen "passer godt" for reindrifta og den situasjonen den er i for tida. Utøverne har lav omsetning fra reindrifta, og utviklinga av duodji utgjør viktige inntekter for husholdene. I disse husholdene ser det ut til at driftsstøtten

bidrar til å unngå at utøverne må øke lønnsinntektene, og at de dermed (se neste kapittel) har tid til å drive og utvikle duodji. I disse husholdene ser det således ut til at driftsstøtten bidrar til både å utvikle næringene og holde aktiviteten stabil innen for samiske nøkkelnæringer.

- De resterende bevilgningene går til et fåtall personer/hushold innen jordbruk og fiske. Sammenlignet med tidlig på 1990-tallet utgjør disse gruppene en mindre andel av ordningen i dag. Det betyr at noen av de viktigste målgruppene ikke er nådd, og det ser vel heller ikke ut til at sjansene for å nå dem øker så mye. Trolig er årsakene i stor grad knyttet til den langsiktige utviklingen av fjordtilpasningene både i forhold til ressursgrunnlaget i fjordene og til manglende rekruttering til slike tilpasninger.

Disse foreløpige konklusjonene drøftes videre i de neste kapitlene.

5 Kombinasjonshusholdenes begrensninger og driftsstøtten rolle

Det empiriske utgangspunktet for denne analysen er den datainnsamlingen som er gjort i noen av husholdene som har mottatt støtten (se kapittel to). Forutsetningene knyttet til analysene er flere:

- Vi tar utgangspunkt i *husholdenes nøkkelposisjon* i samisk næringsutvikling, men vi har ingen restriksjoner knyttet til at det finnes ideologiske beskrankninger for husholdenes rolle i den økonomien.²⁴ Det finnes trolig imidlertid en mengde andre beskrankninger, og et av de viktige spørsmålene i dette kapitlet er hvilke dette er.
- Videre fokuseres det på hushold som driver *kombinasjoner*, det vil si utøver flere næringer. Det betyr at utøvelsen av den ene næringen utgjør en ramme for den andre. Imidlertid omfatter ordningen også hushold som driver en næring, det vil si duodji og utmarksnæring. Som også antydnet i kapittel fire, virker det som om det er en betydelig forskjell på å drive og utvikle utmark og duodji som alene-aktivitet og i kombinasjon med for eksempel reindrift.
- Husholdene har mottatt driftstilskudd en eller flere ganger. Dette blir utgangspunktet for å studere *vekstprosessene*, hvor vi forsøker å svare på hva som ville skjedd om støtten falt bort. Ville husholdene være i stand til å kompensere for tapet ved å hente inn tilsvarende inntekter fra markedene? Hva skal til for at dette vil skje? Hva hindrer at dette skjer? Har driftsstøtten en rolle som gjør at slike hindringer kan overvinnes?

Før vi går nærmere inn på spørsmålene tar vi for oss to aspekter ved næringenes utnyttelse av lokalt ressursgrunnlag. For det *første* rapporterer de intervjuede om at ressursgrunnlaget gjør at ekspansjon i det som i ordningen blir sett på som sjøsamiske tilpasninger er problematisk, og at det er vanskelig å opprettholde et tradisjonelt produksjonsvolum. I forhold til det siste punktet framheves særlig *mindre tilgjengelighet* til fiskeressursene i fjordene. Nærområdenes ressurser er gått ned trolig av flere årsaker. Det gjør det nødvendig å gå lengre for å fiske, til det kreves større fartøyer, større investeringer og heller fiske som eneste aktivitet enn i kombinasjon med for eksempel sauehold. Innenfor landbruket gjelder mulighetene for ekspansjon blant annet beiter i sauedrifta. For det *andre* rapporteres det om endret bruk av lokale ressurser, dette gjelder særlig i duodji. Mens duodji var basert på utnytting av råvarer fra egne rein eller beiteområder, så vi i evalueringen i 1994 en tendens til at noen gikk til innkjøp av skinn fra garverier etc. for å sikre egnet kvalitet. I dag ser denne "frikoblingen" fra egen reindrift i stor grad ut til å være gjennomført. Sentrale typer råstoff, særlig skinn, kjøpes

²⁴ Dette perspektivet skiller seg fra blant annet perspektivet til James Karlsen i hans analyse av næringslivet i Indre Finnmark, se Karlsen og Ryntveit 2001. Karlsen skiller mellom bedrifter og hushold, og har som en forutsetning at bedrifter vil vokse, og hushold vil *ikke* vokse som økonomisk enhet.

dels inn fra leverandører – dels sendes egne skinn til garverier for preparering før de overtas av produsentene. Blant våre intervjuobjekter er det kun produsenter av høypris-produkter og mer kunstneriske produkter som selv finner råvarene og utøver håndverket med det utgangspunktet. Det er også klart at restriksjoner utgjort av ressursgrunnlaget og endringer i råvarebruk påvirker den desentraliserte lokaliseringen av produksjonen. Vi har for eksempel intervjuet duodjiutøvere som får ferdige garvede og preparerte skinn levert direkte på markedsplassen i de større byene. Duodjiutøvernes rolle er kun å ikle seg samiske drakter og stå for salget av de ferdige produktene. Dette gjør noe med begrunnelsen både for ordningen, og for utviklingen av duodji-næringen. Det siste forfølges i neste kapittel.

En annen vanlig oppfatning er at markedet er begrenset. Dette er imidlertid ikke undersøkt spesielt i denne evalueringen. Oppfatningen er at markedet for spesielt suovenirer er mettet, slik at dette begrenser mulighetene for å øke produksjonen. Likeledes at det er markedsmessige begrensninger med overproduksjon og kvotebegrensninger på melk og kjøtt. De som har satset spesielt på nisjeprodukter som kartanker, ullsåler med never, kniver, lavvu og skallebånd har imidlertid klart å etablere heltidsvirksomheter (Karlsen og Ryntveit 2001).

5.2 Husholdsprosesser gjør at produksjonsenhetene mangler arbeidskraft

Et trekk, som vel også kan sies å være overraskende, er hvor tidlig spredningen av husholdsmedlemmene fra oppveksthusholdene skjer. Dette er overraskende blant annet sett i lys av de funnene Nilsen og Mosli (1994) gjorde i reindriftshushold i Kautokeino. De fant det motsatte, altså at husholdsmedlemmer ble værende lenge som et inntektsbringende medlem i husholdet. I de fleste husholdene vi intervjuet går unge voksne ut av sitt opprinnelige hushold og oppretter eget hushold og framfor alt en egen produksjons-/salgsenhet når de inngår ekteskap eller samboerskap. På steder hvor produksjonsmiljøet for duodji virker å være sterkt, består virksomhetene av selvstendige produksjonsenheter lokalisert i de enkelte boligene. Mange av dem er søsken og har også foreldre i nabo-husene. Utøverne har lært håndverket hos foreldrene (i sitt primærhushold), men har altså opprettet en egen enhet relativt tidlig. Det virker som det er svært lite samarbeid mellom de tidligere husholdsmedlemmene, både innkjøp og salg foregår separat. Generelt vil det være slik at i økonomier med relativt lite strukturendringer vil økte inntekter og dermed muligheter for investering være avhengig av at husholdet har tilgang til arbeidskraft utover den fra stifterne av husholdet. De sistnevnte har sine inntekter som normalt går med til vedlikehold av husholdet, mens akkumulering krever inntekter fra flere. At det utnyttes slike inntektsmuligheter, er nettopp et av kjennetegnene ved økonomier hvor husholdene er motorene i økonomien. Når spredningen av husholdsmedlemmene skjer så tidlig som det virker i de samiske områdene, utgjør dette en viktig barriere for akkumulasjon av kapital og utvikling av produksjonen. Et typisk eksempel er et hushold (A) bestående av ei kvinne i tyveårene og hennes mann som er reineier. Begge driver med duodji. I nabohuset bor søsteren som er omtrent like gammel og har samme tilpasning. I et annet nabohus bor mor og far, også de med samme virksomhet. De utøver duodji stort sett uten å samarbeide om produksjonen, men noen har felles salgssteder. Det betyr at de utviklingsmulighetene de to døtrene kunne medført for det opprinnelige husholdet forsvinner i det døtrene flytter ut. Det er imidlertid også unntak i datamaterialet, først og fremst kjennetegnet av at sønner blir boende hjemme uten å etablere varige relasjoner til partnere. I husholdet (B) har to sønner på om lag 30 år som deltar i reindrifta gjennom driftsenheten til husholdet, gitt faren *tid* til å øke produksjonen av duodji og dermed

inntektene til husholdet. Dette gjør det igjen mulig å lære opp sønnene i duodji, og husholdet har nylig investert i et verksted som inkludert utstyr kostet omlag 400 000 kr. Husholdet (C) består av foreldre som snart når pensjonsalder samt to voksne ugifte sønner på 30-40 år. Begge sønnene har egen driftsenhet, deres hovedrolle nå er imidlertid å utvikle et turistprosjekt i regi av husholdet. Faren driver som før med kombinasjon av duodji og reindriften, og mora driver duodji. C er et tradisjonelt samisk hushold hvor sønnenes posisjon gjør det mulig å starte utviklingsprosesser. Det er ikke vanskelig å tenke seg at ingen utvikling ville skjedd om sønnene i B og C hadde forlatt disse i tidlig alder. B og C er vel også den type hushold som Nilsen og Mosli (op. cit.) beskriver i 1994. Det betyr at våre funn også utfyller deres konklusjoner. Det ser ut til å være betydelige forskjeller mellom opptreden til gifte/samboende og ugifte/enlige med barn. Mens de første, i hvert fall de som driver duodji, skiller tidlig lag med oppveksthusholdet, blir andre voksne del av dette mye lengre. Offisiell statistikk kan imidlertid indikere en rask oppsplitting av hushold i samiske miljøer. I følge folke- og bolig tellingen fra 1990 (SSB 1990) hadde 3,8 % av husholdene i Kautokeino kommune tre eller flere yrkesaktive, mens de tilsvarende tallene for Finnmark er 7,1 % og for Norge 7,0 %.

Det vi ser er således en produksjonsorganisering med klare veksthemninger som er påvirket av prosesser i de samiske husholdene i alle fall slik de opptre i dag. Kombinasjonen av tidlig start på spredning/oppløsning av primærhusholdene og lite samordning av virksomhetene mellom husholdene gir liten akkumulasjon og begrenser dermed endringsprosessene.

5.3 Kombinasjonshusholdene mangler tid

Når det, som vist over, kun er i relativt spesielle situasjoner husholdene har tilgang til ny arbeidskraft, blir tidsressursen til husholdet viktig. Har husholdet muligheter til å bruke mer tid på for eksempel produksjon, salg og utvikling? I kombinasjonshushold er dette mer komplekst enn i andre hushold. For at husholdene fortsatt skal være kombinasjonshushold må de ha tid til å drive alle næringene. Intervjuene viser at særlig kombinasjoner med reindrift i dag er vanskelig. Slik vi oppfatter det, har de fleste hushold ikke muligheter til å øke den inntektsgivende tidsbruken i næringa, samtidig som det å drive reindrift setter sterke begrensninger på aktivitetene i de andre næringene. Den samlede tidsbruken blir enda mer fastlagt i hushold hvor lønnsarbeid inngår. Det vil si at et hushold hvor både reindrift, duodji og lønnsarbeid inngår er relativt lite fleksibelt. Dette gjelder for eksempel D hvor mannen kombinere reindrift og duodji, og kona er ansatt i helsevesenet. Barna er små. Husholdet ser et klart utviklingspotensial innen duodji, men har ikke tid til å gjøre mer ut av dette. A kan ikke bruke mer tid på salg av duodjiartikler fordi sesongene i reindriften bestemmer. En lengre salgsperiode ville gitt større salg, men i august må A tilbake til reindriften. I E jobber kona tre timer i fast lønnet arbeid hver dag for å kunne drive duodji. Denne kombinasjonen har sikret nye lokaler og mye produksjonsutstyr over en 17 års periode, men samtidig fører lønnsarbeidet til at husholdet ikke har tid til å utvikle og øke produksjonen. Det kunne etter egne utsagn solgt mye mer, men har ikke tid til å øke produksjonen. Hvis husholdet ansatte folk ville dette ikke være lønnsomt, blant annet på grunn av opplæringskostnader. Det hører imidlertid også med til historien at hvis hun måtte erstatte lønnsarbeidet med økt salg, ville den øvre omsetningsgrensen bli brutt. F har i de siste årene bygd opp en større sauebesetning. Mannen i husholdet var opprinnelig heltidsfisker, men gikk over til sesongfiske i fjorden da han etablerte familie og skulle bygge opp gården. Imidlertid viste det seg at det var minkende fiskeressurser i nær-områdene, konas behov for fulltidsjobb i denne fasen samt behovet for nærvær på gård gjorde at fisket ble erstattet av brøyting. Husholdet løste tidsproblemet ved å avvikle

kombinasjonstilværelsen. Trolig er det sterke føringer som gjør at flere hushold vil velge å gjøre dette for å kunne utvikle en av næringene.

Andre føringer ligger i at alternativet til mer arbeidskraft og/eller tidsbruk er en mer rasjonell produksjon, det vil si i praksis investeringer i ny teknologi. Dette er strategier som er benyttet i et par av de intervjuede husholdene, men materialet viser vel at dette også er en problematisk strategi. Det kreves til dels store investeringer (mye oppnås også i offentlig støtte), men igjen er det tida som blir en knapphetsfaktor. D vurderer å gjøre en slik investering, men mener at det vil kreve heltidsengasjement. Da forsvinner kombinasjonstilværelsen. Forholdet mellom teknologisk modernisering, tid og kombinasjoner er et spørsmål som har vært drøftet under implementeringen, blant annet var dette en av hovedbegrunnelsene til Næringsdepartementet for å være mot ordningen. Under høringen av NOU 1988:42 var Næringsdepartementet imot å styrke næringskombinasjonenes stilling nettopp fordi en kombinasjonsutøver ville ha mindre tid til å benytte dyrt kapitalutstyr enn en eneutøver, samt at moderne teknologi krever sterk fagkompetanse (Eikeland og Krogh 1994:37).

5.4 Hva betyr driftsstøtten?

Det materialet som er presentert over, tyder på at det er muligheter for økning av salget av produkter, og dermed inntektene fra flere av næringene som inngår i husholdenes virksomhet. Imidlertid setter både mangel på arbeidskraft innen husholdene og tidsknapphet innen kombinasjonshusholdene begrensninger for økningen for potensielt lønnsomme aktiviteter. I et slikt perspektiv vil driftsstøtten kompensere for manglende realisering av inntektsmuligheter, og dermed også være en støtte til husholdenes "motstand" mot integrering i mer moderne eneyrkebaserte arbeidsmarkeder. Vi så imidlertid i kapittel fire at det trolig er mer problematisk å øke inntektene i for eksempel duodji og utmarkshøsting enn å ta lønnsarbeid. I et slikt perspektiv kan det tenkes at driftsstøtten medfører en mindre deltakelse i lønnsarbeid enn hva som ville vært tilfelle uten driftsstøtten.

Driftsstøtten er i prinsippet en støtte til å utvide inntektene, ikke først og fremst til å utvikle næringene. Likevel; utøverne mottar en "sjekk" med et stort beløp en gang i året – og dette kan selvsagt også benyttes mer målrettet av mottakerne. Intervjuene trekker fram to aspekt. For det første matcher støtten det økte behovet for å kunne betale for råvarer (jfr over). Utøverne av duodji (som er den viktigste gruppen her) må betale for innkjøpene om våren, mens de først får salgsinntektene etter sommeren. I følge utøverne har støtten (særlig da den ble utbetalt om våren) vært av avgjørende betydning for at husholdene har kunnet tilpasse seg den "frikoplingen" som har skjedd fra de helt lokale ressursene. For det andre, og typisk nok, har B og C benyttet støtten til reising og markedsføring. Dette er husholdene hvor innslaget av ugifte voksne sønner har økt produksjonskapasiteten så mye at de i følge egne utsagn kan produsere mer om det er mulig å selge mer. De støter således mot et markedsproblem, som de forsøker å løse gjennom å oppsøke nye markeder på nye steder og på messer – gjort mulig gjennom driftsstøtten.

I den situasjonen husholdene er i, er det derfor klart at driftsstøtten er nyttig, selv om informanter også uttaler at de ville tjent like mye på svart salg. Den kan ikke umiddelbart erstattes uten at betydelige endringer i organisering gjennomføres. Et siste spørsmål er imidlertid i hvilken grad utformingen av ordningen har påvirket de tilpasningene vi har sett. Hva betyr det at den kan gies til personer og bedrifter, men ikke til siidaer og andre former produksjonssamarbeidende organer? Hva betyr de nedre og øvre omsetnings

grensene? Hva betyr støtten for de betydelige endringene som har skjedd i utøvernes bruk av lokale ressurser på 1990-tallet? Disse spørsmålene blir drøftet i det neste kapitlet, men det er rimelig å anta at støtteordninger av denne type bidrar til å sementere at produksjon skjer i små husholdsenheter og at den første bearbeidingen av råvarene fra reindriften stort sett har forlatt husholdene og i stor grad også de lokale miljøene.

6 Driftstilskudd til duodji

I dette kapitlet skisseres noen trekk ved utviklingen av duodjiproduksjonen. Dette for å gi et bilde av noen problemer og utfordringer for duodjinæringen sett i sammenheng med målsettingene for næringskombinasjonsordningen, det vil si målsettingene om inntekt, sysselsetting og kulturell kontinuitet. Vi ser blant annet på hvordan endringer i råvareinnhenting preger duodjiproduksjonen og hvordan salgsmåter endres.

Duodji

Duodji er et samisk ord og betegner all skapende virksomhet med hendene. Det trenges mange norske ord for å oversette duodji til norsk; husflid, håndverk, brukskunst, kunsthåndverk. Duodji er blant annet beskrevet i "Ottar" 1987/2. Slik duodji og råvareinnhenting beskrives i "Ottar", trekkes det frem at en tradisjonell duodjiutøver også må ha kunnskaper om hvordan råmaterialet tas og bearbeides.

I Sametingets "Utviklingsprogram for duodji 2001-2005" er duodji definert som

...all form for skapende aktivitet som omfatter husflid, håndverk, kunsthåndverk, sløyd og småindustri med basis i samisk kultur og tradisjoner. Duodji er prosessen eller deler av prosessen fra råvare til produkt som omfatter bruksgjenstander, kunsthåndverk, duodji med ny design og souvenir produksjon med basis i samisk kultur og tradisjon.

Også her legges det altså vekt på at duodji er en prosess fra råvareinnhenting til ferdig produkt.

Det finnes flere former for duodji, for eksempel hard duodji som omfatter tre- og hornarbeid og myk duodji som blant annet omfatter skinnarbeid og tekstiler. "Daida" er en måte å spesialisere duodji ved å ta i bruk de iboende muligheter for individuelle og originale utforminger. Dette innbefatter bildende kunst. Grensen mellom "duodji" og "Daida" kan være vanskelig å trekke. Utøverne av "daida" er gjerne profesjonelle og er utdannet ved kunstakademier.

Utvikling av duodji

Duodji er mange steder fremstilt som en næring eller binæring for kvinner (se for eksempel Sametingets *Utviklingsplan for duodji 2001 – 2005*). Tall fra næringskombinasjonsprosjektet viser imidlertid at de fleste tilskuddene, det vil si to tredjedeler av de 389 driftstilskuddene som ble gitt i perioden 1997 - 2000 til duodji eller duodji-kombinasjoner, gikk til menn. 36 prosent av tilskuddene ble gitt til kvinner. Det er imidlertid et lite flertall kvinner (57 prosent) som mottar driftsstøtte til duodji uten at dette er kombinert med andre næringer. Blant de som kombinerer reindrift og duodji, er det en total dominans av menn på 87 prosent.

Duodjinæringen har endret seg fra at den tidligere var forbundet med tradisjonelle produksjonsmetoder, til at maskiner er tatt gradvis mer i bruk. Det er imidlertid fortsatt

utøvere som produserer duodji på "gamlemåten". Flere av de som er intervjuet, driver duodjiproduksjonen på et vanlig rom i boligen, og har eventuelt investert i en industri-maskin. Mange av de som er intervjuet i undersøkelsen, har imidlertid bygd seg egne lokaler for duodjiproduksjon. Både Sametinget, Statens nærings- og distriktsutviklingsfond (SND) og kommunenes næringsfond har i løpet av perioden med omstillingsprogram støttet en rekke investeringer i lokaler og utstyr for duodjiproduksjon, i tillegg til støtten som er gitt til kompetanseheving, bedriftsutvikling og til organisasjonene. Et av ekteparene som er intervjuet har bygd flere lokaler til produksjon av både både myk og hard duodji. Disse er av de få som satser på duodjiproduksjon som eneyrke, og begge driver på full tid.

Utvikling mot mindre tidsbruk, større kostnader og frikobling fra reindrifta

Dyktighet i duodji er en gammel tradisjon i samisk kultur, og forteller om utstrakt selvberging og tilpasning til klima og natur. Tradisjonelt har den som fremstiller duodji ofte vært den samme som bearbeider råmaterialet. Det vanlige oppfatningen har vært at råmaterialet hentes i naturen og fra egne dyr. For eksempel beskriver Ragnar Nilsen (1993) duodji som noe som er en del av reindriften, i alle fall i det kjernesamiske området på norsk side:

Duodji er fremdeles så sterkt knyttet til reindriften i dette området, at det her gir lite mening å snakke om duodji som en adskilt næring.

Han begrunner dette med at produktene er basert på råvarer fra reinen, og at utøverne er integrerte i reindriften gjennom familie eller nært slektskap. Gjennom våre intervjuer med duodjiutøvere våren 2001, mener vi at denne beskrivelsen kan justeres.

I intervjuer med mottakere av driftsstøtte til duodji beskriver disse en utvikling hvor det brukes stadig mindre tid på å hente og bearbeide råvarer fra egen flokk, og mer penger på å kjøpe råvarer. Dette skyldes ikke bare at reinen leveres hel til slakteriene, og at for eksempel skinn må kjøpes tilbake. Mange synes at det er enklere å kjøpe ferdig beredte skinn. En av de som ble intervjuet, kjøper inn skinn for 100 000 kroner hvert år, som så selges videre.

Det er lettere å bestille og få fine råvarer fra garveri. Ved å kjøpe skinn direkte fra garveri, vet vi hvilken kvalitet vi får", sier en duodji produsent. Har før fått noe råvarer fra reindriften, men dette innebærer mye arbeid; man må stå utenfor slakteriet og plukke råvarer, og kjøpe dette.

Reinskinn kjøpes altså i stor grad ferdig beredet fra garverier i Sør-Norge eller Finland. Mange hevder at det ikke lønner seg å sende inn egne skinn til garveri, fordi frakten er for dyr. Likevel er det en del som leverer skinn fra egen flokk til garveri. På den måten nyttes råstoff fra egen reindrift, men dette bearbeides av andre, noe som sparer duodjiutøveren for arbeid, men fordyrer råvarene.

Fra Finland kjøpes også halvfabrikata til souvenir produksjon. De som syr skaller har tradisjonelt beredet skinn selv, det vil si at de henter råvarer fra reindriften. Nå er det imidlertid også startet en bedrift som bereder leggsinn til skalleproduksjon ved hjelp av enkle maskiner. Sisti (avhåret reinskinn) kjøpes også i stor grad fra garveri, for eksempel i Sverige. Noen bereder imidlertid (en del) sisti selv, blant annet for å kunne tilby produkter som kaffeposer av begge typer sisti til kjøperne.

Ikke minst kommer en del av duodji'en som selges i Norge fra fabrikker i Finland som lager "sami duodji". Avisa Áššu intervjuer 15.05.01 en selger ved en av fabrikkene som selger mange produkter, alt fra billige flaskeåpnere til dyrere kniver. Disse selges til

kunder på norsk side, som selger varene videre. T-skjorter med samiske motiver, rein av plast og lignende produkter kjøpes også inn.

Denne endringen i hvordan mange av duodjiutøverne skaffer seg råvarer innebærer *høyere kostnader*. Omsetningen må mangedobles for at utøveren skal få den samme fortjenesten som det ville være ved å hente råvarer fra naturen og fra egen flokk, og bearbeide dette selv.

Utviklingen innebærer en *større frikobling* mellom duodji og reindrift; for det første er det ikke lenger nødvendig å ha sterk tilknytning til reindriffta gjennom slekt eller familie for å skaffe seg råvarer til duodji, råvarene kan kjøpes av hvem som helst. For det andre er det flere og flere duodjiutøvere som ikke selv driver med reindrift, selv om de har tilknytning til reindriffta ved at de enten er omstillere, de har foreldre eller andre forfedre som drev med reindrift, eller de er inngift i en reindrifftsfamilie.

Salg og marked

Den vanlige oppfatningen av hvordan og hvor duodji selges, har vært at det meste omsettes ved vegsalg til turister under reindriftsamenes opphold på sommerbeite (se for eksempel Nilsen 1993:83). En som har drevet med salg av duodji i mange år, hevder at souvenir blir tyngre og tyngre og selge. Både et behov for å selge der markedet er større og en større frikobling mellom duodji og reindrift, har ført til store endringer i hvor duodji selges.

Blant de som ble intervjuet, var det kun et lite mindretall som selv solgte duodji gjennom vegsalg i nærheten av sommerbeite for reinflokkene. Et trekk er at flere har begynt å selge på torget i større byer, både i Nord-Norge og Sør-Norge. En familie forteller at de selger på torget i en stor by fordi det er mange turister der, de har i mange år tidligere solgt etter vegen flere steder. De har også prøvd seg med å selge gjennom en butikk i Oslo. Dette var imidlertid ikke noen god løsning; prisen var lav og leveringstiden kort. En annen duodjiutøver selger varene i en by i Sør-Norge i to måneder hver sommer. Salget går godt, og de kunne solgt mer. Imidlertid har de ikke tid til lengre salgssesong fordi de må tilbake til reindriffta i august.

Driftsstøtteordningen skaper et hvitt og et svart marked

Et resultat av driftsstøtteordningen er sannsynligvis at flere duodjiprodusenter har begynt å oppgi omsetningen i større grad enn tidligere.

Driftstilskuddet fører til at duodjialget ikke foregår svart. Det fører til at folk oppgir inntekter på selvangivelsen,

sier en av utøverne som har mottatt driftsstøtte i mange år, og oppgitt en høy omsetning. Han har imidlertid regnet ut at han ikke tjener noe på tilskuddet; han hevder at han kunne tjent like mye penger på svart salg.

Regelverket tillater ikke at duodjiutøvere enten har mer enn 120 000 kroner i lønnsinntekt, eller omsetter for mer enn 150 000 kroner. I intervjuene er det mange duodjiutøvere som hevder at disse begrensningene er et stort problem. Det er vanskelig å klare seg på kombinasjonen av maksimum 120 000 kroner i lønnsinntekter, og en omsetning på maksimum 150 000. Fortjenesten som ligger bak en omsetning på 150 000 kroner kan være høy såfremt utgiftene til råvarer er på et minimum. Hvis råvarene kjøpes, vil fortjenesten være adskillig lavere.

Samtidig finner vi at det siste året som evalueringen tar for seg, år 2000, er det ingen søkere på driftstilskudd som har oppgitt en omsetning på mer enn 120 000 kroner, til tross

for at maksimumsgrensa for å få driftsstøtte er 30 000 kroner høyere enn dette. Forklaringen kan finnes i at størrelsen på driftstilskuddet beregnes ut fra at det skal utgjøre halvparten av omsetningen, men maksimum 50 000 kroner. Omsetning over 100 000 kroner gir altså ingen gevinst i form av økt driftstilskudd, men det skal betales moms og skatt av dette. En kunne derfor tenke seg at ordningen med driftstilskudd har ført til at det er etablert et "hvitt" marked for produksjon inntil et visst omfang, og så lønner det seg å selge eventuell omsetning utover dette uten at det oppgis til likningsmyndighetene.

De som driver "hvitt" får en konkurranseulempe; de må betale moms og skatt,

sier en av duodjiutøverne.²⁵

Produksjon over 100 000 kroner kan altså være en ulempe å oppgi. Flere av utøverne tror at den maksimale omsetningsgrensen fører til at folk ikke oppgir all omsetning.

Man lever ikke av inntil 150 000 kroner i omsetning i mer enn noen måneder,

er en av kommentarene til omsetningsgrensen. En annen utøver mener at

for noen kan nok en omsetningsgrense på 150 000 være greit. Men for meg med faste utgifter, dyre maskiner, dyre råvarer og forsikring, må omsetningen være mye høyere. For eksempel vil en omsetning på 600 000 kroner gi en brukbar inntekt på bortimot 200 000 kroner.

Utøvere tilpasser seg omsetningsgrensen på ulike måter. Et ektepar forklarer at de har startet hver sin bedrift på grunn av at omsetningsgrensa på 150 000 var for lav for de to til sammen. Det å ha to bedrifter i stedet for en i lag betyr imidlertid mye ekstra papirarbeid og ekstra utgifter, idet de blant annet betaler for to separate regnskap.

Inntekter og inntektsnivå

Intervjuene med duodjiprodusenter bekrefter funnene i kapittel fire om et relativt lavt inntektsnivå. Ingen av de som er intervjuet lever "fett" av å være duodjiutøvere. Utøverne har ulike måter å tilpasse seg på. Enten ved at de har en ektefelle som har bedre inntekt, ved at de har ekstrajobb, eller de har pensjons- eller trygdeinntekter. En av de som vi intervjuet sier at hun aldri ville klart seg økonomisk med duodjiproduksjon uten en mann som var i full jobb. En annen uttaler at hun kan drive med duodji fordi hun har en ekstrajobb som gir høyere timebetaling enn duodjiproduksjonen, og som dermed finansierer duodjiproduksjonen. To av de som vi intervjuet og som har mottatt driftstilskudd i 2000, har nettopp gått over til andre næringer. Dette illustrerer konklusjonen fra kapittel tre om at mange bare er kort tid innom driftstilskuddsordningen før de går ut av dette systemet igjen. Den ene sluttet med duodji fordi den andre næringen var adskillig mer lønnsom, den andre fordi han overtok driften av et gårdsbruk.

Usannsynlig lavt inntektsnivå

I kapittel fire konkluderte vi med at gjennomsnittlig lønnsinntekt og omsetning til sammen for duodjiutøvere i 2000 var 119 000 kroner for duodjiutøvere og 112 000 kroner for de som kombinerer duodji og reindrift. Disse summene får en hvis man regner med en forutsetning om at det meste av omsetningen er fortjeneste, en forutsetning som for de færreste er gyldig. Lønnsinntekter og fortjeneste fra kombinasjonsnæring i sum viser altså

²⁵ Karlsen og Ryntveit (2001) har noe av den samme konklusjonen når det gjelder øvre omsetningsgrense; at insentivet for å øke omsetningen ut over grensen for driftsstøtte blir liten. Omsetningsveksten må være svært stor for å kompensere for tap av driftsstøtte.

en svært lav inntekt. Denne inntekten synes usannsynlig lav når dette ses i sammenheng med at systemet for dokumentasjon av duodjiomsetning har store mangler.

Dokumentasjonen av omsatt duodji svikter

Dokumentasjonens funksjon i en virkemiddelordning er i utgangspunktet ment å være en kontroll på at tilskuddet ikke tildeles til andre enn de som etter retningslinjene oppfyller kravene til å komme inn under ordningen. Duodji er den næringen hvor svakhetene i dokumentasjonen i følge årsmeldingen fra Samisk næringsråd 1999 er mest åpenbare. NIBR's undersøkelse har samme konklusjon.

En av problemstillingene som Samisk næringsråd peker på i årsmeldingen, er at det ikke skilles mellom egenprodusert duodji og salg av importerte suvenirer i dokumentasjonen av omsetningen. Observasjoner som er gjort viser at det som selges på torg eller veger er begge typer produkter (Samisk næringsråds årsmelding 1999). Duodjiutøverne trenger ikke levere duodji gjennom en mottakssentral for å få dokumentert hvor stor omsetningen er og heller ikke hva som er omsatt, og dette medfører mange usikre tall på næringsoppgaven. I NIBR's intervjuer bekreftes det av mange utøvere at ferdigprodukter blandes inn i salget av duodji.

Det er et problem at en del folk kjøper ferdigvarer i Finland, og selger det som duodji i tillegg til egenproduksjon. Dette ødelegger markedet for egenproduksjonen,

sier en kvinne som selv har solgt duodji i 30 år. Flere utøvere bekrefter at ferdigvarer selges, noen er svært åpne om dette, og det virker også som om en del av disse utøverne ikke ser på dette som et brudd på intensjonene med driftsstøtten. Andre er mer tilbakeholdne og bekrefter innblandingen av ferdigvarer når de får direkte spørsmål om dette.

Blant næringsoppgaver vi har gjennomgått, finner vi ikke at det noen steder skilles mellom salg av egenprodusert duodji og ferdigkjøpte varer. En skulle derfor anta at mottakerne av driftstilskudd inkluderer de ferdigkjøpte varene i omsetningen av duodji. Det er størrelsen på denne summen som avgjør hvor stort driftstilskuddet blir, og driftstilskuddet blir altså kunstig høyt når omsetningen av ferdigvarer inkluderes i summen.

En annen problemstilling er at salg av råvarer inkluderes i omsetningen av duodji. Produkter som ubearbeidede reinhorn eller reinskinn som er beredet på garveri for så å selges videre uten videre bearbeiding, skal ikke defineres som duodji. Dette er salg av råvarer, og skal derfor ikke regnes med som grunnlag for å beregne driftsstøtte. Duodjiutøvere forteller imidlertid om til tider omfattende omsetning av reinskinn. Denne omsetningen er også svært lett å observere for forbigående, all den tid reinskinn henger synlig i salgsbodene langs veiene.

Oppsummert kan vi konkludere med at det gis driftstilskudd til duodji for å subsidiere både salg av ferdigvarer og råvarer. Manglende dokumentasjonsordninger åpner for juks, og motsatt har alle de som ikke jukser ingen muligheter til å vise dette.

Kulturell kontinuitet?

Oppfylging av målene i næringskombinasjonsordningen med økt inntekt og økt sysselsetting vil ikke uten videre være med på å oppfylle Sametingets overordnede målsetting om kulturell kontinuitet. Når vi vurderer næringskombinasjonsordningen opp mot kultur målsettingen, ser vi på hvilke aktiviteter som skaper inntekt og sysselsetting, og om disse direkte eller indirekte bidrar til kulturell kontinuitet.

Tradisjonelt har duodji hatt en likestilt estetisk verdi og en bruksverdi. Normen var at bruksverdi og den estetiske verdi harmonerte (Fossbakk 1987:38). Ved å selge fabrikk-lagde ferdigprodukter som om det skulle være duodji, har man fjernet seg langt fra tradisjonelle idealer i duodjiproduksjon.

Ved å måle nytteeffekten av næringskombinasjonsordningen i forhold til en kultur-målsetting vil driftsstøtte til å fremme produksjon og salg av egenprodusert duodji være et bidrag til kulturell kontinuitet, mens salg av ferdigprodukter som importerte suvenirer ikke gir den samme effekten. Siden det i dokumentasjonen for å få driftstilskudd ikke skilles mellom omsetning av egenprodusert duodji og salg av importerte suvenirer eller råvarer, uthuler dette en av målsettingene med driftstilskuddet, om å bidra til kulturell kontinuitet.

Duodji som kombinasjonsnæring?

Kapittel fire tok blant annet for seg at gjennomsnittlig lønnsinntekt utenom kombinasjonsnæring for duodjiprodusenter har steget til et nivå som er nesten like høyt som omsetningen. Særlig duodjiutøvere som ikke driver med annen primærnæring, har økt lønnsinntektene mye. Omsetningsnivået har imidlertid ikke økt. Dette indikerer at utviklingen med hensyn til duodji som næringsvei ikke har gått i riktig retning. Verken inntekter fra duodji eller sysselsetting i duodji har økt for den gjennomsnittlige mottaker av driftsstøtte.

I kapittel fem ble det beskrevet hvordan sterke rammer begrenser utviklingen i det at duodji blir kombinert og at husholdene blir splittet såpass tidlig. Det stiller igjen spørsmål om kombinasjonsrammene er den rette rammen for å utvikle duodji, det vil si at en kanskje heller burde sikte mot å dyrke frem eneutøvere. Dette kan imidlertid lettere støte mot de kulturelle målene, der kombinasjonen duodji/reindrift kanskje utgjør driftsstøtteordningens viktigste kulturelle innsats i dag. Det er imidlertid store innvendinger mot å fortsette med en slik ordning på grunn av stadig større grad av frikobling fra reindriften, salg som ikke oppgis og store mangler ved dokumentasjonssystemet.

7 Alternative modeller

Sametinget ønsket at vi også skulle foreslå forbedringer, eventuelt foreslå alternative ordninger, og vurdere om en større vektlegging på tiltak basert på andre prinsipper kan ha større nytteverdi enn dagens driftsstøtteordning. Det var også ønskelig å vurdere dokumentasjonen. Siktemålet har vært å finne ordninger som kan sile målgruppene klarere ut slik at virkemiddelbruken målrettes bedre.

Før vi går nærmere inn på forslagene til alternativer, gjør vi en liten gjennomgang av noen funn som kan ha betydning for drøftingen av ordningen. På 1990-tallet har gradvis større og større andeler av driftsstøtten gått til tilpasninger i Indre Finnmark knyttet til reindrift/duodji og duodji. Gitt at dette innebærer en nedprioritering av de sjøsamiske fjordtilpasningene knyttet til fjordfiske og småskala landbruk, er dette en klar vridning av den kulturelle satsingen til ordningen. Hvis årsaken imidlertid er at de sjøsamiske tilpasningene er så sterkt redusert på grunn av utflytting og manglende rekruttering at de ikke vil utgjøre en større andel enn de gjør i ordningen i dag, så er vridningen over mot å støtte duodji kanskje det beste. Videre ser vi at både husholdsorganiseringen og kombinasjonstilpasningene begrenser utviklingsmulighetene i de enkelte næringene (på forskjellige måter). Produksjonsenhetene, samt organiseringen av disse, bør altså også drøftes. Andelen kvinner som får støtte gjennom næringskombinasjonsordningen er i dag lav, tre fjerdedeler av støtten går til menn. Dette må det tas høyde for når næringskombinasjonsstøtten vurderes, likeledes at det er i ferd med å skje en forgubbing blant støtte-mottakerne, det er manglende rekruttering til slike driftsmodeller som regelverket for næringskombinasjonsstøtten er siktet inn mot.

Med dette utgangspunktet foreslår vi følgende endringer:

I. Utmarksnæring som alenenæring ut av driftsstøtteordningen og over på utviklingsstøtte og stipender

Utøvere som driver med utmarksnæring uten å kombinere dette med andre komponenter som fiske, reindrift eller jordbruk, tas ut av ordningen med driftsstøtte.

II. Duodji ut av driftsstøtteordningen og over på utviklingsstøtte og stipender

Utøvere som driver duodji, enten i kombinasjon med andre komponenter eller uten å kombinere dette med andre komponenter, tas ut av ordningen med driftsstøtte. Støtte til duodji opprettholdes ved at den kanaliseres gjennom utviklingsstøtte og stipender.

Begrunnelsen for endringene I. og II. kan oppsummeres slik:

- Analysen viste at problemene og utfordringene for disse utøverne er at de ikke har tilstrekkelige økonomiske, inntekts- og kompetansemessige ressurser til å utvikle næringene.
- Inntekter fra lønnsarbeidet blir et lettere alternativ enn utvidelse og nyutvikling. Driftsstøtten gir ikke merkbart større aktivitet innen duodji og utmark.

- Innslaget av lønnsarbeid øker i perioden.
- Husholdene har imidlertid tidsressurser som kan benyttes, men i dag ser de heller ut til å bli brukt i arbeidsmarkedet. Dette skjer trolig blant annet fordi markedene er i ferd med å mettes.

Flere aktører har tidligere foreslått å opprette en egen næringsavtale for duodji. Dette vil måtte forutsette atskillig strengere krav til dokumentasjon enn hva som er tilfelle i dag. Ved en næringsavtale vil en ikke komme utenom at produktene skal omsettes gjennom et omsetningsledd som kan dokumentere omsetningen, både mengden og type produkter, det vil si kvaliteten. Dette ville kreve en total omlegging av hvordan duodji omsettes i dag. Det er i løpet av de siste 20-30 årene gjort ulike forsøk på å opprette felles utvalg, uten at disse har vært noen suksess. Vi har derfor større tro på at ressursene kanaliseres mot en form for utviklingsstøtte og stipender. Vi foreslår derfor at støtten gis i form av stipender eller lignende. En går altså bort fra ordningen med at alle som tilfredsstillt omsetningskravene og kommer under maksimumsgrensen for lønnsinntekt skal ha *krav* på støtte, og omgår dermed en del av dokumentasjonsproblemene slik de fremstår i dag. Dette innebærer at Sametinget i større grad bruker skjønn ved tildelingene. Det opprettes således en ordning med primært næringsutvikling som formål, der man setter store krav til hvordan husholdene håndterer duodji særlig i forhold til en kulturell kontekst. Ordningen vektlegger støtte til at personer kan utvikle konseptene sine over noen år, og ikke til investeringer som ivaretas av andre støtteordninger. Innen en slik ordning kan man også stille særlige krav til dokumentasjon. Den skjeve fordelingen av støtte mellom kvinner og menn kan rettes opp hvis det legges vekt på å utforme utviklingsstøtte og stipender slik at kvinner tilgodeses i større grad enn i dag.

I forhold organisering av støtten til kombinasjonen reindrift/duodji, foreslår vi to alternativer som bygger på to trekk ved funnene som er gjort i evalueringen.

III A Ordningen fjernes og integreres i II

For å vedlikeholde det kulturbaserte forholdet mellom duodji og reindrift, er nøkkelordet å fremme kulturell kontinuitet, det vil si å vedlikeholde kunnskaper om duodji. Dette inkluderer "*... prosessen eller deler av prosessen fra råvare til produkt som omfatter bruksgjenstander, kunsthåndverk, duodji med ny design og souvenirproduksjon med basis i samisk kultur og tradisjon*" (Sametingets utviklingsprogram for duodji 2001 – 2005). Driftsstøtten slik den er i dag, fremmer ikke kulturell kontinuitet i tilstrekkelig grad. Argumentene for dette er tidligere i rapporten beskrevet slik:

- Det har skjedd en utvikling mot stadig større frikobling mellom duodji og reindrift.
- Råvarer kjøpes i større grad ferdig beredet.
- Produksjonskostnadene øker på grunn av råvareinnkjøp, samtidig som tidsbruken reduseres.
- Når driftsstøtten går til å subsidiere salg av fabrikklagde ferdigprodukter og råvarer, i tillegg til duodji, har man fjernet seg langt fra tradisjonelle idealer og kulturmålsettinger.
- Store dokumentasjonsproblemer.

Dette forslaget innebærer at den spesifikke støtten til reindrift/duodji går ut, og erstattes av støtte til duodji (se II). Denne støtten kan imidlertid Sametinget forutsette skjer med utgangspunkt i en kobling til reindrift.

III B Driftsstøtten til reindrift/duodji fortsetter

Begrunnelsen er at analysen viser at driftsstøtten i disse husholdene gir noen av de effektene de har som mål å gi, og som vanskeligere kan etterspores hos dem som kun driver duodji. Det ser ut til at den på grunn av husholdenes mangel på ressurser hindrer en sterkere involvering i arbeidsmarkedet, og dermed at de øker eller vedlikeholder sin aktivitet i de tradisjonelle næringene. Analysen viser imidlertid at husholdene har problemer med å utvikle duodjinæringen med utgangspunkt i at det skjer ved tilpasninger som innebærer at tidkrevende aktiviteter kombineres ofte i små hushold. En måte å forsøke å løse dette på er at det bør vurderes å knytte støtten til for eksempel siidaer, hvor man kan organisere arbeidet i en større skala. Det vil gi noen medlemmer av hushold i siidaen bedre tid til å drive duodji enn det de har i dag. På den måten kan husholdsrammen overskrides. Dette blir da en ordning ikke med næringsutvikling slik den foregår i dag som primærmål, men heller vedlikehold av den tilpasningen som alt i alt klart ser ut til å realisere ordningens kulturelle mål på den måten at den holder flere i slike tilpasninger. Her kan det også diskuteres om man kan gjøre en slik ordning midlertidig, med andre ord at man revurderer ordningen når krisen i reindriften letter og inntektene der kan gå opp.

IV De øvrige deler av ordningen

Utmarksnæring beholdes som en komponent så lenge dette kombineres med enten fiske, jordbruk eller reindrift.

Etter å ha gjort undersøkelser om driftsstøtteordningen det siste halve året, sitter vi igjen med et inntrykk av at driftsstøtteordningens rykte har utviklet seg på en uheldig måte. Mange har kommentarer til ordningen som handler om at de mistenker dokumentasjonen for å være for dårlig. Vi foreslår at dokumentasjonskravene strammes inn for å unngå misbruk av støtteordningen, og for å sørge for at de mange som *ikke* er med på å uthule ordningen kan "stå med rak rygg". Regelverket bør derfor endres slik at omsetning utenom godkjente omsetningsledd ikke godkjennes.

De øvrige delene av ordningen utgjør såpass små andeler at behovet for endringer ikke er så store av den grunn. Imidlertid bør Sametinget ha en grundig gjennomgang av situasjonen og behovet for denne typen tiltak i fjordstrøkene, siden dette var en av de viktigste begrunnelsene for hele ordningen. Her bør erfaringer fra andre program tas i bruk, for eksempel erfaringene fra Fjordprosjektet i Malangen som tilsier at det finnes en rekke kombinasjonsutøvere i fjordstrøkene. I følge prosjektleder for dette prosjektet har de stor tilgang på utøvere der. Dette prosjektet gir imidlertid ikke driftsstøtte, men investeringsstøtte. Med en kartlegging menes en kvalitativ undersøkelse som kan gi oversikt over hvor utbredt slike kombinasjoner er. NIBR gjennomførte en slik kartlegging i ti kommuner på landsbasis i 1998, hvor Lyngen var den nordligste. Denne undersøkelsen viste at det i Lyngen fantes en rekke utøvere som kombinerte fiske og sauehold. Gjennomgangen må altså omfatte en kartlegging av hvilke tilpasninger som finnes og hva man ønsker å støtte, hvilke begrensinger som finnes i forhold til naturressurser, markedsinstitusjoner og infrastruktur.

Konsekvenser for volumet av næringskombinasjonsstøtten

Omleggingen av næringskombinasjonsordningen vil ventelig få konsekvenser for mange av de som har hatt driftsstøtten som en del av inntektsgrunnlaget. Konsekvensene for utøverne som etter en omlegging vil falle utenom ordningen, er imidlertid ikke videre utredet i denne rapporten. Konsekvenser for volumet av næringskombinasjonsstøtten kan imidlertid skisseres.

Når det store flertallet av utøverne ikke lenger har *krav* på driftsstøtte (slik de har i dag når de oppfyller regelverkets forutsetninger) vil Sametinget få bedre muligheter til å styre hva pengestøtten skal gå til. Dette gjøres gjennom større grad av bruk av skjønn mot de mål som er satt for blant annet kulturell kontinuitet og videreutvikling av tradisjonelle og nye kombinasjonsnæringer. Sametinget vil også få større muligheter til å holde seg innenfor en gitt budsjettamme for næringskombinasjonsordningen når en stor del av støtten legges om fra driftsstøtte til utviklingsstøtte. Dette i motsetning til dagens ordning, hvor antallet kvalifiserte søkere bestemmer volumet på ordningen.

I år 2000 ble det brukt over seks millioner kroner til driftsstøtte til næringskombinasjoner. Volumet på ordningen har økt kraftig for hvert år. Hvis de foreslåtte omlegginger settes i verk, og særlig hvis alternativ III A velges, vil dette bety at omfanget av ordningen blir betydelig redusert. De to største gruppene utøvere, det vil si de som kombinerer reindrift og duodji og de som kun driver med duodji, vil ikke oppnå driftsstøtte, men vår forutsetning for å foreslå disse endringene er at en del av disse vil få utviklingsstøtte til duodji. Endringene vil bli mindre for de som har jordbruk og fiske i kombinasjonen. Ventelig vil en del færre utmarksutøvere oppnå støtte, fordi de må levere gjennom godkjente omsetningsledd.

Litteratur

- Becker, Gary 1976: *The Economic Approach to Human Behaviour*. Chicago: University Press.
- Bjørklund, Ivar 1999: Når ressursen blir allmenning – samisk ressursforvaltning mot det 21. århundret. I Bjørklund, Ivar (red) *Norsk ressursforvaltning og samiske rettighetsforhold*. Oslo: ad Notam
- Brox, Ottar 1984: *Nord-Norge – fra allmenning til koloni*. Oslo: Universitetsforlaget
- Brox, Ottar og Seierstad, Ståle 1966: Yrkeskombinasjonenes rolle i den økonomiske utviklingen i utkantstrøk. I *Statsøkonomisk tidsskrift* no. 2.
- Eikeland, Sveinung og Lie, Ivar 1999a: Pluriactivity in rural Norway. I *Journal of Rural Studies* 15 (1999) 405 – 415.
- Eikeland, Sveinung 1999b: New rural pluriactivity? Household Strategies and Rural Renewal on Norway. *Sociologia Ruralis*, vol 39 pp. 359-377.
- Eikeland, Sveinung 2001: Coping with Declining Income Opportunities in Norwegian Rural Households. In *Belgian Journal of Geography (BELGEO)* no 3 (in press)
- Eikeland, Sveinung og Krogh, Lars 1994: *Støtte til næringskombinasjoner i samiske områder*. Norsk institutt for by- og regionforskning: rapport no. 22.
- Fortes, Meyer 1958: Introduction. In Goody, Jack (ed) *The Development Cycle of Domestic Groups*. Cambridge: Cambridge University Press.
- Fossbakk, Beate 1987: Duodji – samisk tradisjon i en moderne tid. I tidsskriftet *Ottar* 1987/2, Populærvitenskapelig tidsskrift fra Tromsø Museum. Nr. 165: Sámi Duodji. Tromsø 1987.
- Friedland, Roger and Robertsen, Sandy 1990: Beyond the Marketplace. In Friedland, Roger & Robertsen, Sandy (ed) *Beyond the Marketplace – Rethinking Economy and Society*. New York: Aldine de Gruyter.
- Geertz, Clifford 1963: *Peddlers and Princes*. Chicago: University of Chicago Press.
- Goode, W. J. 1963: *World revolution and Family Patterns*. New York: The Free Press
- Grønhaug, Reidar 1987: Chayanovs regel. I Uglevik-Larsen, Stein (red) *Lov og struktur*. Oslo: Universitetsforlaget.

- Grønmo, John Osvald: Kommentarer til foreløpig evalueringsrapport om driftsstøtten til næringskombinasjoner, Sametinget 15.08.01.
- Hareven, Tamara K. 1977: *Family and Kin in American Urban Communities 1780-1940*. New York: Franklin Watts.
- Hareven, Tamara K. 1982: *Family Time and Industrial time*. New York: Cambridge University Press.
- Hareven, Tamara K. 1990: A Complex Relationship: Family Strategies and the Processes of Economic and Social Change. In Friedland, Roger and Robertsens, Sandy (ed) op. cit.
- Højrup, T. 1983: *Det glemte folk*. København: Institutt for europeisk folkelivsgransking
- Karlsen, James og Ryntveit, Kirsti 2001: *Mellom kultur og næring. En analyse av næringslivet i Indre Finnmark med eksempler fra Guovdageaidnu/Kautokeino og Unjárga/Nesseby*. Agderforskning FoU-rapport nr. 2/2001.
- Karlsen, James og Svineng, Magne 1999: *Ka kan æ få pæng ti?* Agderforskning: prosjektrapport no 21.
- Myint, H. 1964: *The Economics of the Developing Countries*. London: Hutchinson University Library
- Nielsen, Reidar 1986: *Folk uten fortid*. Oslo: Gyldendal.
- Nilsen; Ragnar 2001: Arbos fornuft. I *Tidsskrift for samfunnsforskning*, vol. 42, no. 1, pp. 89-103.
- Nilsen, Ragnar 1998: *Fjordfiskere og ressursbruk i nord*. Oslo: ad Notam.
- Nilsen, Ragnar og Mosli, Jens Halvdan 1994: *Inn fra vidda – Hushold og økonomisk tilpasning i reindriften i Guovdageaidnu 1960-1994*. Tromsø: NORUT Samfunnsforskning as rapport no 17.
- Nilsen, Ragnar 1993: *Mellom kulturtradisjon og næring. Produksjon og salgsorganisering innen samiduodji i et sammenliknende perspektiv*. Samiid Duodji/Norges råd for anvendt samfunnsforskning. ISV, Universitetet i Tromsø.
- Nilsen, Ragnar 1991: *Fra fiskarbøndetilpasning til nye yrkeskombinasjoner*. NLVF-publikasjoner no 3.
- NOU 1988:42 *Næringskombinasjoner i samiske bosettingsområder*
- Samisk næringsråd årsmelding 1994, 1997, 1998, 1999 og 2000
- Retningslinjer for støtte til næringskombinasjoner. Fastsatt av Sametinget 26.09.1996
- Retningslinjer for driftsstøtte til næringskombinasjoner. Fastsatt av Sametinget 26.november 1998, med ikrafttreden 18.januar 1999.
- Sametingsplan for perioden 1998 – 2001. Vedtatt i Sametinget i november 1998.
- NIBR prosjektrapport 2001:14

Seierstad, Ståle 1991: *Arbeidsmarkedskunnskap for distrikts-Norge*.
Arbeidsforskningsinstituttet rapport no 6.

Totalregnskap for reindriftsnæringen 1999. Økonomisk utvalg, desember 2000.

"Utviklingsprogram for duodji 2001 – 2005". Sametinget sak 10/01.

Wallerstein , Immanuel 1984: *The Politics of the World Economy: The States, The Movement and the Civilization*. Cambridge: Cambridge University Press.

Wallmann, Sandra 1984: *Eight London Households*. London: Tavistock Publications.