

Forskning om småbarnsforeldres dagligliv

Problemstillinger og data

Seminarrapport

LARS GULBRANDSEN (RED)



Forskning om småbarnsforeldres dagligliv

Problemstillinger og data

SEMINARRAPPORT

LARS GULBRANDSEN
(RED.)

Norsk institutt for forskning om
oppvekst, velferd og aldring
NOVA Rapport 12/2002

Norsk institutt for forskning om oppvekst, velferd og aldring (NOVA) ble opprettet i 1996 og er et statlig forvaltningsorgan med særskilte fullmakter. Instituttet er administrativt underlagt Utdannings- og forskningsdepartementet (UFD).

Instituttet har som formål å drive forskning og utviklingsarbeid som kan bidra til økt kunnskap om sosiale forhold og endringsprosesser. Instituttet skal fokusere på problemstillinger om livsløp, levekår og livskvalitet, samt velferds-samfunnets tiltak og tjenester.

Instituttet har et særlig ansvar for å

- utføre forskning om sosiale problemer, offentlige tjenester og overføringsordninger
- ivareta og videreutvikle forskning om familie, barn og unge og deres oppvekstvilkår
- ivareta og videreutvikle forskning, forsøks- og utviklingsarbeid med særlig vekt på utsatte grupper og barnevernets temaer, målgrupper og organisering
- ivareta og videreutvikle gerontologisk forskning og forsøksvirksomhet, herunder også gerontologien som tverrfaglig vitenskap

Instituttet skal sammenholde innsikt fra ulike fagområder for å belyse problemene i et helhetlig og tverrfaglig perspektiv.

© Norsk institutt for forskning om oppvekst,
velferd og aldring (NOVA) 2002
NOVA – Norwegian Social Research

ISBN 82-7894-141-6
ISSN 0808-5013

Forsidefoto: *ArtVille/G. Brian Karas*
Desktop: *Torhild Sager*
Trykk: *GCS*

Henvendelser vedrørende publikasjoner kan rettes til:

Norsk institutt for forskning om oppvekst, velferd og aldring
Munthesgt. 29 · Postboks 3223 Elisenberg · 0208 Oslo

Telefon: 22 54 12 00
Telefaks: 22 54 12 01
Nettadresse: <http://www.nova.no>

FORORD

Denne rapporten presenterer i bearbejdet form innleggene på et seminar som NOVA arrangerte 17. april 2002. Formålet med seminaret var å presentere og diskutere relevante problemstillinger for forskning om småbarnsforeldres dagligliv.

Som en oppfølging av kontantstøtteevalueringen gjennomførte Statistisk sentralbyrå våren 2002, på oppdrag fra Barne- og familiedepartementet, en ny stor intervjuundersøkelse blant småbarnsfamilier, langt på vei med samme innhold som de to foregående «kontantstøtte-undersøkelsene». I den forbindelse fikk NOVA et oppdrag fra BFD som bestod i å bistå SSB i utarbeidelsen av det nye skjemaet, samt å utvikle problemstillinger for videre forskning om småbarnsforeldre, primært ut fra det datamateriale som ville foreligge etter de tre intervjuomgangene.

Slike problemstillinger bør i størst mulig grad avspeile den bredde i interesse og kompetanse som finnes i norske samfunnsvitenskapelige miljøer. NOVA foreslo derfor overfor BFD og Norges forskningsråd å løse oppgaven med å utvikle problemstillinger ved å arrangere et seminar med innledere som tidligere hadde levert vesentlige bidrag innenfor dette forskningsområdet.

Vi vil takke Barne- og familiedepartementet for et interessant oppdrag, og samtidig takke Velferdsprogrammet innen Norges forskningsråd som dekket de direkte kostnader for seminaret. En takk også til kollega Jon Ivar Elstad som har lest gjennom manus.

NOVA, august 2002

Lars Gulbrandsen

INNHOOLD:

SEMINAR OM SMÅBARNSFAMILIERS DAGLIGLIV – BAKGRUNN OG FORMÅL	
<i>LARS GULBRANDSEN</i>	7
1. GENERELL VINKLING	9
<i>Knud Knudsen:</i> Forskning og evaluering av tiltak på politisk aktuelle og omstridte tema	9
<i>Anne Lise Ellingsæter:</i> Hvorfor så små effekter? Politikkenes muligheter og begrensninger.....	15
2. BARNETILSYN	21
<i>Lars Gulbrandsen:</i> Barnetilsyn: Etterspørsel og betalingsvilje	21
<i>Arnlaug Leira:</i> Mor og far – omsorg og forsørgelse	28
3. LIKESTILLING	37
<i>Kari Wærness og Knud Knudsen:</i> Om økonomisk likestilling i norske barnefamilier	37
<i>Ragni Hege Kitterød:</i> Fordeling av familie- og yrkesarbeid blant ulike grupper av foreldre. Analyser basert på ulike mål, ulike datakilder og på opplysninger fra mødre og fedre	43
4. YRKEDELTADELSE OG ARBEIDSLIV	63
<i>Thor Olav Thoresen:</i> Reformer i familiepolitikken.....	63
<i>Marit Rønsen:</i> Mødres yrkestilknytning i et lengre tidsperspektiv: Kontantstøttens betydning belyst ved serier av tverrsnittsdata og individuelle forløp	69
<i>Elin Kvande:</i> Omsorgsordninger i ulike tidskulturer	81
VEDLEGG: Seminarprogram	93
VEDLEGG: Deltakerliste	95

SEMINAR OM SMÅBARNSFAMILIERS DAGLIGLIV – BAKGRUNN OG FORMÅL

LARS GULBRANDSEN

Bakgrunnen for dette seminaret var at Statistisk sentralbyrå våren 2002, på oppdrag fra Barne- og familiedepartementet, gjennomførte tredje runde av de såkalte «kontantstøtteundersøkelser». Forut for den første av disse hadde NOVA fått et direkte oppdrag fra Barne- og familiedepartementet, og vi hadde av den grunn sterke interesser i hvordan skjemaet ble seende ut. Tale Hellevik og undertegnede fikk delta i den arbeidsgruppen innenfor SSB som utarbeidet spørreskjemaene til de to første rundene. Da tredjerunden stod for døren, fikk NOVA et nytt oppdrag fra BFD som gikk ut på nok en gang å være med i en slik arbeidsgruppe. Det kunne ikke bli all verdens jobb ettersom denne undersøkelsen skulle følge samme opplegg som de foregående, og oppdraget inneholdt derfor som tillegg å utvikle problemstillinger som kunne belyses ved hjelp av data fra de tre undersøkelsene som etterhvert ville foreligge.

Ønsket om at slike problemstillinger i størst mulig grad skulle avspeile den bredde i kompetanse og interesse som eksisterer i norske forskningsmiljøer, var bakgrunnen for at dette seminaret kom i stand. Ideen om et slikt seminar ble også vel mottatt av Velferdsprogrammet i Forskningsrådet som dekket de direkte utgiftene til seminaret.

De tema som belyses stod sentralt i den forskningen som ble gjennomført som ledd i Forskningsrådets kontantstøtteevaluering. De forskerne, eller forskningsmiljøene som den gang deltok, var sentrale innledere og deltakere på dette seminaret. Eneste unntak var den delen av evalueringen som dreide om konsekvenser for barn med spesielle behov, ikke fordi dette et uviktig tema, men fordi dette tema krever helt andre data enn data fra generelle surveyundersøkelser. I tillegg til de forskere som deltok i kontantstøtteevalueringen, fikk vi ved dette seminaret også innledninger fra Kari Wærness, Knud Knudsen og Ragni Hege Kitterød. Kari Wærness og Knud Knudsen har evaluert kontantstøtteevalueringen i Tidsskrift for velferdsforskning, og dessuten publisert meget relevant forskning om seminarets tema. Ragni Hege Kitterød har foruten flere meget relevante forskningsbidrag, også deltatt i den gruppen innenfor SSB som har planlagt årets undersøkelse.

Innlederne ble bedt om å presentere problemstillinger. Problemstillinger vil alltid formuleres i avstanden mellom hva man vet og hva man ønsker å få vite. Innleggene bør derfor gi en kort kunnskapsstatus og samtidig en oversikt over hva man mangler av relevant kunnskap, og hvordan man eventuelt kan tette disse hullene. På denne måten vil innlederne presentere det foreliggende tilbudet av forskning på disse tema. Jeg håper at våre oppdragsgivere i BFD finner dette tilbudet av tilstrekkelig interesse til at det kan danne grunnlag enten for direkte kontakt om mulige oppdrag, eller bidra til føringer på midler som BFD overfører til Forskningsrådet. På den måten vil noe av den forskningsaktiviteten som ble utløst av behovet for å evaluere kontantstøtten, kunne føres videre.

1. GENERELL VINKLING

KNUD KNUDSEN:¹

Forskning og evaluering av tiltak på politisk aktuelle og omstridte tema

Innledning

Mange forskere beveger seg mellom to typer oppgaver: Den ene er den tradisjonelle, akademiske, typisk uttrykt gjennom *avhandlingen, eller tidsskriftsartikkelen*. Det andre er gjerne svaret på et *oppdrag*, ofte vurdering av hvordan politikken virker, uttrykt i *rapporten* eller annen form for *tilbakemelding til oppdragsgiver*. Vi ønsker å gjøre en god jobb i begge tilfeller. En god jobb omkring politikken virkninger, som gjerne innebærer vanskelige og følsomme spørsmål, forutsetter imidlertid en forståelse for *forskjellen* i grunnlaget for den akademiske tidsskriftsartikkelen og den anvendte tilbakemeldingsrapporten.

I forbindelse med evalueringen av Kontantstøttereformen skrev jeg sammen med Kari Wærness en kort kommentarartikkel i Tidsskrift for velferdsforskning (Knudsen og Wærness, 2001). Mitt innlegg her har utgangspunkt i denne artikkelen, også med referanse til et tidlig arbeid av sosiologen James S. Coleman (1972). Primært vil jeg ta opp spørsmål knyttet til forskning på politiske bestemte tiltak/reformer, og de særlige problemstillinger som da dukker opp.

Policy-forskningens særtrekk

I utgangspunktet skilles mellom en metodologi som i sitt idegrunnlag er ment å utvikle og etterprøve teori – *disiplinforskning*, altså tradisjonell akademisk forskning, og en metodologi som primært skal gi veiledning for handling – *policy-forskning*.

Policy-forskning skal i realiteten *bygge bro mellom to verdener* med svært ulike kjennetegn: Akademiens og instituttene disiplinverden og poli-

¹ Knud Knudsen er professor ved Høgskolen i Stavanger

tikkens handlingsverden. Denne utfordringen har disiplinforskningen (tradisjonell akademisk forskning) egentlig ikke.

Mye av *særtrekkene ved policy-forskningen* følger av disiplinverdens og handlingsverdens *ulike kjennetegn*, og fra *oversettervanskene* knyttet til det å bevege seg mellom de to verdener.

Policy-forskningen har typisk fire kjennetegn, som gjør den spesiell i sammenligning med disiplin-forskningen. Det gjelder forholdet til tid, språk, informasjon og konflikt. La oss ta ett av gangen.

i) Tid

Policy-forskningen må følge en annen rytme enn disiplin-forskningen. Poenget er enkelt: Beslutninger i handlingsverdenen fattes på tider bestemt av politikkenes rytme. Skoler blir bygget, lover iverksatt, sosialpolitiske tiltak satt ut i livet, og utdanningsreformer gjennomført på bestemte tidspunkter – bestemt av prosesser som foregår i handlingsverdenen.

ii) Språk

Aktørene i handlingsverden og i politikken har et *begrepsapparat og referanserammer som er annerledes* enn dem som gjelder i fagmiljøene. De (utenfor Akademia) er gjerne dyktige politikere eller byråkrater, men ikke fagspesialister og kjenner ikke samfunnsforskernes tenkemåte og språk.

iii) Informasjon (Overflod eller minimalisering?)

Vi kjenner disiplinverdens ønske om enkelhet og kompakthet i framstilling av problem og resultater. Her er gjerne sosialøkonomien forbildet, der «a little bit of theory can go a long way» eksempelvis gjennom begreper om den rasjonelle aktør og forestillinger om markeder i likevekt mellom tilbud og etterspørsel. *For handlingsverdenen er derimot mange biter av informasjon, alternative innfallsvinkler og ekstrasforklaringer viktig.*

iv) Interessesmotsetninger og konflikt

Dette er ord vi selvfølgelig også kjenner igjen *innen* Akademia, fra de faglige feidene og kampen om forskningsmidlene. Men policy-forskeren må forholdet seg til en *verden utenfor* – det er der Problemstillingen formuleres, og det er der man skal ta i mot resultatene. Samfunnsgrupper utenfor Akademia har motstridende interesser/verdier knyttet til det som kan komme ut av policy-forskningen, og resultatene kan gripe inn i eksisterende maktforhold og ressursfordeling. Noen kan vinne på bestemte resultater mens

andre kan tape. Noen vil oppleve forskning som en trussel, andre som en støtte.

Av disse kjennetegnene følger noen *viktige prinsipper for policy-forskningen*. La oss se på syv slike.

1. Noe informasjon på handlingstidspunktet er bedre enn fullstendig informasjon på et senere tidspunkt

Det kan være avgjørende at i alle fall deler av forskningsresultatene *når politikkverdenen i tide*. En konsekvens er at man i policy-forskningen gjerne kan gi ut foreløpige, og begrensede analyser, i påvente av den endelige, store og sammenfattende rapport.

2. Disiplin-forskningens vekt på kompakte og presise/formelle formuleringer har liten relevans i policy-forskningen

For policy-forskning teller først og fremst *gyldighet* i prediksjonsevne og resultater, og det er avgjørende at resultatene er *robuste* og satt inn i en forklarende sammenheng. Det er viktigere ha *så noenlunde* rett i sine handlingsanvisninger – *med høy sannsynlighet*, enn å kunne knytte resultatene presist an til en bestemt teori eller vitenskapelig skoleretning. Det er altså bedre med en røff, men gyldig beskrivelse av hvordan en reform faktisk virker, enn svært presise modelleringer av hvordan den ville ha virket under bestemte modellforutsetninger.

I forlengelsen, særlig om temaet er omstridt og det knytter an til viktige interesser: Det kan være klokt å bruke alternative datakilder og alternative analysemetoder. På dette viset sikrer en overskudd i informasjon. Man forsikrer seg mot at konklusjonen var konsekvens ikke bare av ett bestemt datatilfang eller en bestemt analysemetode.

3. Policy-forskning må ha oppmerksomheten også rettet mot variabler som faktisk er politisk påvirkbare – i tillegg til andre som inngår i forklaringsmodellen

Det er gjennom *koblingen* mellom politisk påvirkbare variabler og effekt at forskningen skal kunne gi råd for handling.

Et illustrerende eksempel gjelder evaluering av skolepolitiske tiltak der man spør: Hvor mye av elevenes prestasjoner skylder foreldres intellektuelle kapital (ikke politisk påvirkbart), og hvor mye skyldes ressurser i skolen og bak den enkelte lærer (er påvirkbart).

4. Det endelige produkt for policy-forskningen er – ikke bidrag til utvidelse av eksisterende kunnskap i faglitteraturen/teoribygging/flytte grenser ved forskningsfronten etc. – men bidrag til en politikk der forskningsresultatene inngår i beslutningsgrunnlaget

Det følger av dette at små, fordøyelige drypp underveis, er bedre enn en stor, kanskje ufordøyelige «murstein» til slutt. Og her kan det lett oppstå konflikt mellom forskerens interesser og oppdragsgiver. Forskeren vil jo gjerne ha anerkjennelse for sitt arbeid i disiplinverden.

5. For policy-forskningen kommer problemstillingen utenfra Akademia, og denne må nøye oversettes fra handlingsverden uten at mening tapes

Selv begrepspresiseringen kan her være viktig. Dette gjelder eksempelvis i evaluering av skolepolitiske tiltak: Det finnes forskjellige, konkurrerende likhetsbegrep, som ulike grupper knytter an til, slik som formallikhet, sjanselikhhet, ressurslikhet, resultatlikhet.

Selve «oppdraget» må altså oversettes og presiseres på en slik måte at dets fulle bredde omfattes, og slik at de ulike problemstillingene *kan vurderes som forskbare eller ei*.

Opgaven for forskeren er altså å foreta en god oversettelse av involverte samfunnsinteresser – både av de mindre opplagte og de eksplisitt uttrykte, slik at forskningsproblemet ikke (ubevisst) vinkles på en slik måte at den favoriserer bestemte samfunnsgrupper eller ideologier.

Poenget er at policy-forskning innebærer *to typer oversettelse*: Oversettelse av problemstilling *fra* handlingsverdenen og politikken til vitenskapens og metodens verden, og så siden en *oversettelse av resultatene tilbake* til realitetenes og handlingens verden. Går én av disse oversettelsesprosessene galt kan selv ikke den beste metode redde prosjektet.

6. Eksistensen av konflikterende interesser fordrer korrigerende mekanismer

Dette kan dreie seg om opprettelse av ulike, kanskje konkurrerende forskergrupper, gjerne med supplerende tilnæringsmåter og i dialog med forskjellige interessegrupper. Er det høy samfunnstemperatur omkring problemstillinger og resultater, kan det være en fordel å la alternative fagmiljøer nærme seg prosjektet fra ulike ståsteder. I vanlig disiplinforskning finnes en innebygd mekanisme for konkurrerende fagmiljøer til å se hverandre i kortene, gjennom at andre leser våre artikler, forsøker å reprodusere resultatene eller får ære av å vise at man har tatt feil. Disse mekanismene er ikke like selvsagte innen policy-forskningen, og derfor trengs en større bevissthet

om å bygge inn selvkorrigerende mekanismer, og bringe inn konkurrerende miljøer. Eksistensen av konkurrerende og konflikterende interesser, sammen med tidsfaktoren, krever denne type tiltak, slik som utparsellering av oppdrag til flere enn én forskergruppe – gjerne som representanter for ulike skoleretninger, forskjellige interesser – i en form for dialektisk prosess.

Et syvende prinsipp gjelder verdier i de to verdener. Her gjelder det å holde «snotten for seg og barten for seg». Disiplinverden kjennetegnes ved objektivitet og intersubjektivitet, kravet om nøytralt å etterprøve, uansett følgene av det man måtte finne. I politikken derimot dreier det seg jo nettopp å fremme noen handlingsvalg *foran* andre. Policy-forskningen må altså håndtere begge verdener:

7. Disiplinverdens grunnideer om vitenskapelig metode må gjelde gjennomføringen av policy-forskningen. Handlingsverdenens verdier avgjør formulering av problemstilling. Overføringen tilbake til handlingsverdenen kan være basert på begge verdener verdier

Det er altså i denne forstand *ingen vitenskapelige særregler som gjelder for forskning på politiske tiltak eller sensitive temaer*. Det betyr at arsenalet av metodeverktøy er like viktig her som i disiplinforskningen. Det betyr også at man på teorinivå i disiplinforskningen bør anstrenge seg for å utvikle alternative, og konkurrerende hypoteser til de mer åpenbare eller etablerte. I den grad forskeren mener bestemte hypoteser er mer viktige eller sannsynlige, gjelder fortatt den gamle regel: Kjernen i empirisk prøving innebærer å gi «egen» hypotese maksimal sjanse til å blir falsifisert. Man kan også minne hverandre om at et null-funn kan være like viktig som ett som viser sammenheng eller forskjell. En må altså også seriøst vurdere null-hypotesen, det vil si hypotesen om ingen virkning eller forskjell.

Kollisjonene mellom disiplinverden og handlingsverden kan bli akutt i forbindelse med offentliggjøring av resultatene: Hvordan foreta en avveining av kravet til åpen publisering slik disiplinverdenens normer forutsetter, og særlige – ofte legitime – interesser som oppdragsgiver måtte ha i en eller annen form for skjermet eller begrenset publisering.

Det er forskerens eller disiplinens etiske verdier som vil avgjøre i hvilken grad oppdraget skal *aksepteres*. I det siste trinn – når kontrakten skrives – ligger at forskeren også kan akseptere eller avvise betingelsene. Det kan som nevnt dreie seg om betingelsene for offentliggjøring, men også hvilke spørsmål kan stilles, hvilke variabler kan undersøkes og hvor lang undersøkelsesperioden skal være.

Avslutning

Vi kan konstatere at vandringsen mellom Akademia og politikken kan være komplisert, og ikke helt enkelt å ta inn over seg for den enkelte forsker. Muligens trenger vi tidvis en *mellommann*. Det var denne rollen som i realiteten ble gitt forskergruppen nedsatt for å konkludere om NFRs samlede evaluering av kontantstøtten. Oppgaven ble her å gjøre greie for hvordan forskerne tolket sitt oppdrag fra politikken, gå nøye igjennom resultatene fra ulike fagmiljøer, og å gi tilbake en fordøyd oppsummering om sentrale konklusjoner. Muligens er dette en modell som med fordel kan brukes i framtiden.

Litteratur

Coleman, James S. (1972) *Policy research in the Social Sciences*.

Knudsen, Knud og Kari Wærness (2001) «Kontant evaluering». *Tidsskrift for velferdsforskning* 4 2:252-258

ANNE LISE ELLINGSÆTER¹:

Hvorfor så små effekter? Politikkenes muligheter og begrensninger

Mitt utgangspunkt er at forholdet mellom velferdspolitikkenes innhold og intensjoner og dens faktiske virkninger – mellom politikk og praksis – er en kompleks relasjon. Politikkenes tradisjonelle mål-middel-tenkning kompliseres når målene blir mange, til dels motstridende, og skal treffe en etter hvert ganske så sammensatt virkelighet. Å løfte frem de underliggende motsetninger, dilemmaer og flertydighet som omgir ulike politiske reformer tror jeg kan gi inntak til bedre å forstå politikkenes muligheter og begrensninger.

Av flere grunner er kontantstøttereformen et spesielt interessant og egnet case for å utforske denne kompleksiteten. Reformen kan betraktes som et omfattende sosialt eksperiment, der småbarnsforeldre handlingsrom i forhold til lønnsarbeid og barnetilsyn påvirkes gjennom en ny type økonomisk incitament. Reformens hovedintensjon er at pengeoverføringer skal føre til en ønsket endring i foreldres tidspraksis: en omprioritering av foreldres tid fra lønnsarbeid til tid til omsorg for egne barn. Dette målet er så langt bare innfridd i beskjeden grad. Noen av de mest interessante funnene i evalueringer av ulike politikkelementer innen det familiepolitiske feltet er faktisk det vi nærmest kan kalle «ikke-funn», dvs. reformer som i liten eller beskjeden grad har oppnådd de intenderte effekter. I tillegg til kontantstøtten kan jeg nevne tidskonto-ordningen i forbindelse med foreldrepermisjonen og endringer i overgangsstøtten for enslige forsørgere (se Holter og Brandth 1998, Kjeldstad 2000).

Etter min mening er altså et av de mest interessante spørsmålene i forhold til kontantstøtten: *hvorfor så små endringer?* Som den omstridte reformen kontantstøtten var, ble den (som alle her vet) gjort til gjenstand for en systematisk og bredt anlagt evaluering. Noen ansatser til å forklare de beskjedne virkningene på mødres tid til lønnsarbeid er lansert i hovedrapporten fra evalueringen og i en artikkel Lars Gulbrandsen og jeg skrev til *Søkelys på arbeidsmarkedet*. (Baklien, Ellingsæter og Gulbrandsen 2001, Ellingsæter og Gulbrandsen 2001). Jeg vil imidlertid argumentere for nytten av en mer systematisk og inngående analyse av ulike forklaringer. Evalueringen har frembrakt et rikt datamateriale, der en rekke studier kan bidra til

¹ Anne Lise Ellingsæter er forskningsleder ved Institutt for samfunnsforskning.

å kaste lys over dette «*hvorfor*»-spørsmålet. I tillegg kommer oppfølgingsstudier basert på registerdata (se for eksempel Schøne 2002), og planlagte nye surveydata.

Politisk reform og sosial praksis

Mitt utgangspunkt er altså å problematisere sammenhengen mellom velferdspolitisk reform og endring i foreldres, og i denne sammenhengen særlig mødres sosiale praksis. I den komparative likestillings- og familiepolitiske litteraturen har det vært en tendens til å konsentrere analysene om sammenligninger av politikkenes innhold. Troen på betydningen av politikken har vært stor. I den grad man har undersøkt sammenhengen mellom politikkenes innhold og dens effekter, har det ofte vært i form av enkle korrelasjoner mellom politikelementer og svært aggregerte handlingsdata på nasjonalt nivå. Dette gir imidlertid begrenset inntak til å forstå mekanismer bak endring.

Formell politikk-regulering gir ikke nødvendigvis noen innsikt i de praktiske implikasjoner. Selv om innholdet i politiske reformer reflekterer bestemte kjønnsforståelser, kan forholdet mellom politikk og kjønnsmønstre i den sosiale praksis ofte være uklar og sammensatt. Direkte, kausale sammenhenger mellom velferdspolitikk og kvinners yrkesmønstre er ofte vanskelig å etablere, fordi praksis formes i et komplisert samspill mellom politikk, økonomiske strukturer, kulturelle normer og historiske tradisjoner.

Enkelte hevder at den rådende forståelse av statens eller politikkenes virkning på individuell praksis har vært for deterministisk. Offentlig politikk er ikke nødvendigvis en viktig betingelse for økt lønnsarbeid blant kvinner. I de senere år har mødres yrkesaktivitet i USA halt inn på det høye skandinaviske nivået, uten noen positiv endring i den offentlige reproduksjonspolitikken. Mødre og fedre reagerer for eksempel på endringer i lønnsnivå og standarder for forbruk. Praksiser reflekterer også kulturelle verdier og normer, som for eksempel nasjonens kjønnsideologi, og hvilken verdi som settes på kvinners lønnede og ulønnede arbeid. Andre hevder at den nasjonale politikken bare er *en av flere kontekster* som har betydning for mødres yrkesaktivitet, og at man må utarbeide mer avanserte forståelsesrammer for handlingskontekster. For eksempel fremheves det lokale nivået som viktig i formingen av kjønnsnormer og -identitet. Jeg vil legge til nok et moment: Politikkenes muligheter og begrensninger må også studeres i lys av hva som skjer når «politikken møter markedet» (Ellingsæter 1999). Et sett nasjonale politikker kan tenkes å generere ulike virkninger i ulike sektorer i arbeids-

livet. Det er altså sterke argumenter for flerfaktorforklaringer i forståelsen av virkninger av velferdspolitik på kvinners tid til lønnsarbeid.

Det er også enkelte som stiller kritiske spørsmålstegn ved de dominerende tenkemåter eller forståelsesmodeller som ligger til grunn for velferdspolitik. For eksempel hevdes det at enkle stimulus-respons-modeller for sosial handling er svært utbredt: Logikken er at en endring i stimulus endrer kalkulus, som igjen antas å gi den forventede respons (Edwards og Duncan 1996, se også Knudsen og Wærness 2001).

Politiske premisser versus foreldres valgsituasjoner

Jeg tror det er fruktbart å rette analysen mot to forhold, som analyseres i sammenheng: *For det første* en analyse av den *handlingsmodell* som ligger til grunn for utformingen av kontantstøtten. Her tenker jeg ikke bare på den grunnleggende tenkning om forholdet mellom reform og praksis, og også på hvilke *premisser om den sosiale virkelighet* som kontantstøtten legger til grunn. *For det andre* de komplekse handlingsbetingelser som påvirker valgene til ulike grupper av foreldre, eller mødre.

Rent foreløpig kan jeg antyde følgende problemstillinger knyttet til kontantstøttereformens handlingsmodell og premisser:

1) Kontantstøtten bygger på en ganske *enkel stimulus-respons modell*, som bygger tar utgangspunkt i forestillinger om en «rational economic man», for ikke å si «rational economic woman». Nå antar også jeg at mødre handler rasjonelt, men valg handler om mer enn økonomi. Det er de *parametre* som inngår i mødres (og fedres) valg som må problematiseres.

2) Kontantstøttereformen bygger på *en antakelse om at mange foreldre ønsker mer tid til å være sammen med egne barn*. Dette er også et unisont ønske i undersøkelsene knyttet til evaluering av kontantstøtten. Men dette tilsynelatende enkle faktum kan og bør problematiseres: Det betyr ikke nødvendigvis at foreldre ønsker seg en reform som Kontantstøtte. Bare 5–12 prosent av mødre anser kontantstøtten slik den i dag er utformet som det beste tiltaket (Hellevik og Koren 2000). Selv blant mødre som er hjemmearbeidende på intervju tidspunktet er det bare en av tre som mener dette er det beste tiltaket. Mange mødre anser utvidet foreldrepermisjon eller sekstimers arbeidsdag for foreldre å være det beste tiltaket, altså reformer med rettigheter knyttet til lønnsarbeidet.

Dessuten: Foreldres preferanser slik de fremstår i surveyundersøkelser må også tolkes, de kan ikke bare tas på sin «face-value». Her bør man også gå mer i dybden. Det viser seg for eksempel at de preferansene som frem-

kommer i de to første Kontantstøtteundersøkelsene er labile, mange skifter mening fra et år til det neste. En forklaring kan være at mange kan ønske seg flere ting samtidig, og at dette er vanskelig å fange opp i spørreskjemaundersøkelser. Om man får fatt i de konfliktene som oppstår i valgene i forhold til lønnsarbeid og omsorg for barn i mer kvalitativt anlagte studier er heller ikke gitt. Folk ønsker også i slike undersøkelser å være gode samfunnsborgere, og ikke minst gode foreldre, og vil tendere til å gi svar deretter. De fortolkningsrammer den politiske debatt opererer innenfor preger det som fremstår som sosialt akseptabelt og ønskelig. En offentlig debatt der politikerne kappes om å tilby foreldre mer tid til små barn, men med ulike midler, er med på å skape et ideal og en forventning om at *foreldre skal ønske å bruke mer tid på barn*.

3) Reformen *overser sosial kompleksitet*: Den tar ikke i betraktning de komplekse mønstre som mødres tilpasninger til jobb, og familiers valg av barnetilsyn, inngår i. I debatten om kontantstøtten stilles kategoriene «yrkeskvinner» og «hjemmearbeidende» opp mot hverandre, som om de representerte to helt ulike kvinnegrupper med vidt forskjellige interesser. Kontantstøtten skal tjene interessene til de hjemmearbeidende. Men dette skillet er kunstig. De fleste mødre har en eller annen tilknytning til arbeidsmarkedet, svært få forlater arbeidslivet for å bli hjemmearbeidende for lengre perioder. Kvinner som er hjemmearbeidende for korte perioder har også interesser forankret i lønnsarbeidets vilkår.

4) Kontantstøtten er fundert på et premiss om at foreldres tidsproblemer skal løses i familien. *Arbeidslivets vilkår for foreldres valg er ikke problematisert*. Familien fremheves ofte som samfunnets grunnpilar. Men mødres og fedres valg er innvevd i vilkår som formes av andre langt mektigere samfunnsinstitusjoner. Offentlig politikk samvirker med arbeidslivets strukturer og kulturer. Forskjellige jobbkrav gir foreldre ulike muligheter til å velge mer tid til barn (se Bungum, Brandth og Kvande 2001).

5) Kontantstøtteordningen bygger på *en antakelse om at foreldrebasert tilsyn er best for barn under tre år*. Om hva som er «barnets beste» er imidlertid foreldres meninger delte (se Magnussen, Leira og Godal 2001). Barnehagenes høye status som omsorgstilbud blant foreldre synes å ha vært betydelig undervurdert i den offentlige debatten (se Gulbrandsen og Hellevik 2000). Også her er det interessante spørsmålet: hvorfor?

6) Et forhold som påvirker valgsituasjonen mer enn mye annet reflekteres sjelden inn i tenkningen rundt reformer; nemlig de *økonomiske konjunkturer*, betegnet som samfunnsvitenskapens tyngdelov. Det er her mulig å

trekke inn sammenligninger mellom norske og finske erfaringer med kontantstøtten i ulike situasjoner på arbeidsmarkedet (se Knudsen 2001).

Et sentralt argument for å innføre kontantstøtten var at det vil øke foreldrenes *valgmuligheter*. Det er derfor viktig å utvikle en mer dyptgående forståelse av *foreldres handlingsbetingelser*. Valg er dypt forankret i samfunnsmessige prosesser. Folks preferanser og valg formes i en kontekst av sosialt strukturerte alternativer: Kvinners og menns tidsvalg er innvevd i moralske tidsøkonomier og beskrankninger i institusjonelle strukturer – og disse må vi også utforske.

Litteratur

Baklien, B., A.L. Ellingsæter and L. Gulbrandsen (2001) *Evaluering av kontantstøttereformen*. Oslo: Norges Forskningsråd.

Bungum, B., B. Brandth og E. Kvande (2001) *Ulik praksis – ulike konsekvenser. En evaluering av kontantstøttens konsekvenser for likestilling i arbeidsliv og familieliv*. Trondheim: SINTEF/IFIM og Institutt for statsvitenskap og sosiologi, NTNU.

Edwards, R. og S. Duncan (1996) Rational economic man or lone mothers in context? The uptake of paid work. I: E.B. Silvia (ed.) *Good Enough Mothering? Feminist Perspectives on Lone Motherhood*. London: Routledge.

Ellingsæter, A.L. (1999) Dual breadwinners between state and market. In: R. Crompton (ed.) *Restructuring Gender Relations and Employment. The Decline of the Male Breadwinner*. Oxford: Oxford University Press.

Ellingsæter, A.L. and L. Gulbrandsen (2001) Kontantstøtten – stor reform med små virkninger. *Søkelys på arbeidsmarkedet* 18:15-25.

Gulbrandsen, L. and T. Hellevik (2000) *Kontantstøttens konsekvenser for barnehagesektoren*. Oslo: NOVA.

Hellevik, T. and C. Koren (2000) *Parents between work and care. Effects of the new cash benefit scheme*. Oslo: NOVA.

Holter, T. and B. Brandth (1998) *Bruk av tidskontoordningen*. Trondheim: Allforsk.

Kjeldstad, R. (2000) Employment Strategy Policies and Lone Parenthood. The Case of Norway. *Social Politics* 7:343-371.

Knudsen, C. (2001) Kontantstøtten og mødres yrkesaktivitet i Finland og Norge. Likheter og ulikheter. *Søkelys på arbeidsmarkedet* 18: 121-127.

Knudsen, K. og K. Wærness (2001) Kontant evaluering. *Tidsskrift for Velferdsforskning* 4:252-258.

Magnussen, M.-L., B. Godal og A. Leira (2001) *Hvem skal passe barna? Kontantstøtte, barnetilsyn og foreldres lønnsarbeid*. Rapport 1:2001. Oslo: Universitetet i Oslo. Institutt for sosiologi og samfunnsgeografi.

Schøne, P. (2002) Kontantstøtten og effekter på arbeidstilbudet: Hva er en god sammenligningsgruppe. *Søkelys på arbeidsmarkedet* 19:23-30

2. BARNETILSYN

LARS GULBRANDSEN:¹

Barnetilsyn: Etterspørsel og betalingsvilje

Det er i dag bred politisk enighet om å oppnå det som kalles full barnehagedekning. Det er også bred enighet om at full dekning er ensbetydende med å tilby barnehageplass til alle som ønsker det. Et slikt mål vil være problematisk, ikke bare å oppfylle, men også å fastlegge eksakt i og med at målet ikke ligger i ro. Andre sider ved barnehagesatsingen, som lavere foreldrebetaling og økt satsing på kvalitet, vil ganske sikkert øke etterspørselen, noe som også regjeringen tar høyde for i siste budsjettproposisjon ved å øke anslaget for full behovsdekning fra 70 til 80 prosent innen 2005.

Nå er det selvsagt ikke lett å operere med mål sentralt som det er opp til lokale aktører, kommuner og private utbyggere, å oppfylle. Dersom det kan påvises at resultatet ikke helt svarer til plantallene, blir det store avisoverskrifter, og ofte politisk press i retning av å tilføre sektoren mer ressurser som, ved å gjøre tjenesten bedre og billigere for brukerne, i neste omgang igjen kan øke etterspørselen ytterligere.

Fram til tidlig på 1990-tallet kan barnehagesektoren meget dekkende beskrives ved hjelp av uttrykk som stort udekket behov og lange køer. På dette tidspunkt kunne man imidlertid observere de første tegn på at behovet, i alle fall for visse aldersgrupper i visse deler av landet, var i ferd med å bli dekket. Det ble klart at fordelingen av plassene, og dermed av barnehagesubsidiene, i stadig økende grad ville bli bestemt av etterspørselen. Dekket man den eksisterende etterspørsel, og sa seg fornøyd med det, ville nødvendigvis et betydelig antall barn få oppholde seg svært lite i barnehager, samtidig som opphold i barnehager var sterkt positivt korrelert med foreldrenes sosio-økonomiske ressurser. Barn med foreldre med høy inntekt og lang utdanning fikk oppholde seg betydelig mer i barnehager enn barn med foreldre med lav inntekt og kort utdanning.

Ut fra denne erkjennelsen måtte etterspørsel bli et sentralt forsknings-tema, og har da også vært det siden den gang. I 1992 gjorde vi på daværende

¹ Lars Gulbrandsen er forskningsleder ved NOVA.

INAS, på oppdrag fra BFD, et første forsøk på å kartlegge etterspørselen og betalingsvilligheten (Blix og Gulbrandsen 1993, Blix 1993). Vi kunne den gang konkludere med at selv om man tilbød de som ikke hadde plass, helt gratis plass, vel og merke bare halvdagsplass, ville likevel drøyt 20 prosent av barna ikke komme i barnehage. Men vi fant også ut at tilbud av dette slaget ville jevne ut de sosiale forskjeller som var skapt av etterspørselen gitt det eksisterende tilbud. Tabell 1 viser andelen som ville takke ja til tilbud om halvdagsplass til henholdsvis 1000 kroner per måned, 500 kroner eller helt gratis plass. Den sosialt skjeve fordeling ut fra den registrerte etterspørsel avtar når vi beveger oss nedover i tabellen. I den grad man for eksempel var opptatt av at flest mulig barn skulle nyte godt av opphold i barnehager, hadde man her en betalingsløsning hvor man både kunne oppnå utjevning av bruken og samtidig dekke i alle fall noe av den etterspørselen som fantes (Gulbrandsen 1993). Det bør nevnes at det såkalte Longva-utvalget, som noe senere utredet overføringer til barnefamilier, tok opp et slikt forslag ved å foreslå å tilby gratis kjernetid på inntil 20 timer per uke for alle barn mellom 3 og 5 år (NOU 1996:)

Tabell 1. Bruk av og etterspørsel etter barnehageplasser for barn 3-6 år betinget av morens utdanningsnivå (1992)

	Lav	Middels	Høy
Har plass	49 %	51 %	71 %
etterspør plass	63 %	65 %	86 %
halvdag 1000	69 %	72 %	90 %
halvdag 500	81 %	75 %	91 %
halvdag gratis	86 %	81 %	94 %
antall spurte	(102)	(315)	(114)

Men denne utjevningen gjaldt vel og merke bare de eldste barna. Blant barn under 3 år, ville ikke et slikt tiltak utjevne ulikhet i bruk i noe særlig grad. Ulikheter i etterspørsel etter barnehagetilsyn var i særlig grad bestemt av ulike oppfatninger av hvor gamle barn burde være før de begynte i barnehage. I tillegg fant vi ulikheter, på samme vis som for de eldre barna, med hensyn til ønsket oppholdstid, og ulikheter med hensyn til hvor mye man var villig til å betale (tabell 2).

Tabell 2. Bruk av og etterspørsel etter barnehageplasser for barn under 3 år betinget av morens utdanningsnivå 1992

	Lav	Middels	Høy
Har plass	9 %	13 %	19 %
etterspør plass	37 %	42 %	48 %
halvdag 1000	41 %	46 %	61 %
halvdag 500	45 %	54 %	65 %
halvdag gratis	46 %	60 %	71 %
antall spurte	(68)	(214)	(105)

Etter dette finansierte BFD en større datainnsamling og forskning om dette tema ved SIFO. Denne undersøkelsen ble gjennomført ved årsskiftet 1996-97. Ved å sammenholde denne med den tidligere INAS-undersøkelsen, vil man kunne se at etterspørselen etter barnehageplasser hadde økt fra 1992 til 1997 (Ringdal og Mordal 1997).

Så kom kontantstøtten. Både tilhengere og motstandere var på forhånd enige om at reformen ville redusere etterspørselen etter barnehager, noe også de potensielle brukere ga klart uttrykk for i den undersøkelsen som ble gjennomført på forhånd, våren 1998. Bruken av barnehager blant det første ettårskullet med mulighet for å motta kontantstøtte gikk klart ned, men dette viste seg langt mer å være et engangsfenomen enn noen varig endring, og sannsynligvis i noen grad også tilbudsbestemt ved at barnehageeiere justerte tilbudet mot andre aldersgrupper grunnet bekymring for svekket etterspørsel etter plass til de minste barna. Allerede i andre år med kontantstøtte var bruken av barnehage blant ettåringer igjen på samme nivå som før kontantstøtten ble innført. I andre omgang av kontantstøtteundersøkelsen var det mellom 20 og 25 prosent av foreldre til ett- og toåringen som ikke hadde barnehageplass, men ga uttrykk for ønske om å få plass (Lande 2001). Denne andelen var ikke redusert sammenliknet med situasjonen noen få måneder før kontantstøtten ble innført. Alle disse ønskene var nok ikke like reelle som etterspørsel betraktet i og med at foreldrene ikke ble stilt overfor noen budsjettbetingelser i form av priser. Men likevel kunne vi av dette avlede en viktig konklusjon fra kontantstøtteevalueringen. Det var ingen umiddelbar fare for småbarnsplasser ikke skulle bli etterspurt. I evalueringen kunne vi også følge makrotall helt fram til årsskiftet 2000/2001. Det hadde aldri noensinne vært så mange norske ett- og toåringer med plass i barnehage som på dette tidspunkt (Gulbrandsen og Hellevik 2000, Baklien mfl. 2001).

De siste 30 åra har en stadig økende andel av småbarnsforeldre ønsket å bruke barnehager. Dette har vært en meget sterk endringsprosess som har sin bakenforliggende årsak i at vi har blitt et stadig mer likestilt samfunn med hensyn til investering i utdanning og deltakelse i yrkeslivet. Denne trenden har vært så sterk og utviklingen kommet så langt, at langt færre yngre kvinner enn antatt lot seg påvirke til å endre atferd på grunn av muligheten til å heve kontantstøtte. Av betydning er nok også karakteren av barnehage som et knapt offentlig gode. I den grad familiers livsprosjekt er moderne og likestilt, stilles de overfor barnehager som et knapphetsgode der det må søkes plass, stort sett til bestemte frister en gang i året, og hvor brukere vil ha ulike preferanser for de ulike barnehager som finnes. Det å kunne få plass nettopp i den barnehagen man tror er god og som er mest gunstig plassert i forhold til hjem og arbeidssted, vil sannsynligvis fremskynde søkingen for å sikre seg nettopp den plassen man tror vil være den beste for barnet og familien i årene helt fram til skolen starter. Her vil sannsynligvis det å gi avkall på noen måneders kontantstøtte bety svært lite sett i forhold til å få plass i akkurat den barnehagen man ønsker.

I den undersøkelsen som gjennomføres våren 2002 er svært mye likt med undersøkelsene fra 1998 og 1999. Vi har imidlertid denne gang fått med helt nye spørsmål om etterspørsel og betalingsvillighet. Dette er over hode ikke ment som spørsmål som skal sjekke smertegrenser med hensyn til hva brukerne kan betale. Det finnes sikkert norske småbarnsfamilier som er villig til å betale mer enn de gjør i dag, eller betale mer enn avkrevd pris for å få plass, men dette har bare akademisk interesse. Det synes å være almen enighet om at brukerne i dag betaler for stor andel av de samlede kostnader, og at brukerbetalingen skal reduseres. Derfor er dette også utgangspunktet for de spørsmålene som stilles i undersøkelsen. Vi oppfatter det slik at de som nå har plass eller har søkt om plass for neste barnehageår, etterspør plass og er villig til å betale det de betaler eller vil måtte betale for det de søker om. Blant de som ikke har søkt, går vi tilbake til det opplegget vi brukte på INAS i 1992, men nå vil vi avdekke betalingsvillighet både for heldags- og korttidstilbud. Vi begynner med det vi antar er i nærheten av det dyreste som finnes i dag, og beveger oss nedover i pris som vist i spørreskjemaet. Når det svares ja på spørsmålet om heldagstilbud, kommer en tilsvarende sekvens med spørsmål om korttidstilbud som begynner med en månedspris på 2000 kroner.

Utdrag fra intervjuuskjema for SSB's undersøkelse våren 2002:

BT34b og BT34c

Spm går til de som ikke har barn i barnehage (barnet passet av foreldre eller svart alt. 1,2,3,6,7 i spm 27) og som ikke har søkt bhg-plass (spm 34)

BT34b_1 Heltid

Hvis du ble tilbudt en heltids bhg-plass til 4000 kr pr. måned, ville du tatt imot den?

- 1 Ja - spm om deltid
- 2 Nei - neste spm

BT34b_2 Hvis du ble tilbudt en plass til 3000 kr, ville du tatt imot den?

- 1 Ja - spm om deltid
- 2 Nei - neste spm

BT34b_3 Hvis du ble tilbudt en plass til 2000 kr, ville du tatt imot den?

- 1 Ja - spm om deltid
- 2 Nei - neste spm

BT34b_4 Hvis du ble tilbudt en plass til 1500 kr, ville du tatt imot den?

- 1 Ja - spm om deltid
- 2 Nei - neste spm

BT34b_5 Hvis du ble tilbudt en plass til 1000 kr, ville du tatt imot den?

- 1 Ja - spm om deltid
- 2 Nei - neste spm

BT34b_6 Hvis du ble tilbudt en plass gratis, ville du tatt imot den?

- 1 Ja - spm om deltid
- 2 Nei - spm 37

Deltid

BT34c_1

Hvis du ble tilbudt en deltids bhg-plass med inntil 20 timer pr. uke, ville du tatt imot plassen hvis prisen var 2000 kr pr. måned?

- 1 Ja - spm 37
- 2 Nei - neste spm

BT34c_2

Ville du tatt imot plassen hvis prisen var 1500 kr?

1 Ja - spm 37

2 Nei - neste spm

BT34c_3

Ville du tatt imot plassen hvis prisen var 1000 kr?

1 Ja - spm 37

2 Nei - neste spm

BT34c_4 Ville du tatt imot plassen hvis prisen var 500 kr?

1 Ja - spm 37

2 Nei - neste spm

BT34c_5 Ville du tatt imot plassen hvis den var gratis?

1 Ja - spm 37

2 Nei - spm 37

Det er mitt håp at de data vi her får inn, om bruk av barnehage til hvilken pris, om søking, samt sekvensen om betalingsvillighet, vil gi mer presis kunnskap om hvordan den etterspørsel man har som mål å dekke faktisk er satt sammen, og også i hvilken grad redusert brukerbetaling vil påvirke, det vil i praksis si øke, etterspørselen.

De fordelingsmessige problemer som jeg nevnte innledningsvis bør ikke imidlertid ikke skyves under en stol. De blir kanskje snarere en enda større utfordring når det føres mer offentlige midler til tjenester som ikke alle får og som samtidig forhåpentligvis øker i kvalitet. Det tallet man ikke bør glemme er at mellom 105 000 og 110 000 barn mellom ett og fem år per i dag ikke har barnehageplass. Selv med full behovsdekning ut fra 70 prosent dekning i denne aldersgruppen, vil det fortsatt være 90 000 barn som til enhver tid ikke har plass i barnehage. Sett i forhold til kanalisering av offentlige midler til ett- og toåringer, kan man si at kontantstøtten løser et fordelingsproblem, uten at man behøver å være enige om dette problemet trenger noen løsning. Men samtidig skal man også ha i mente at med kontantstøtte kombinert med målet om valgfrihet med hensyn til barnetilsynet, er samtidig noen av de nødvendige statlige ressursene for økt barnehagebruk på plass. Uttellingene for å få flere barnehager til de minste barna vil i noen grad balanseres av reduserte utbetalinger til kontantstøtte. Men den største bøygen for å nå de nye ambisiøse mål om pris (jf. det senere vedtak om maksimalpris) og antall plasser blir kommunalt selvstyre og svak kommuneøkonomi.

Litteratur

Baklien, Bergljot, Anne Lise Ellingsæter og Lars Gulbrandsen (2001): *Evaluering av kontantstøtteordningen*. Oslo: Norges Forskningsråd – Kultur og samfunn.

Blix, Karin Wenche Schytte (1993) *Barnehage: Behov, etterspørsel og fordeling*. Rapport nr 93:8. Oslo: Institutt for sosialforskning.

Blix, Karin Wenche Schytte og Lars Gulbrandsen (1993): *Småbarnsfamiliers økonomi og bruk av barnetilsyn*. Rapport fra en intervjuundersøkelsen høsten 1992. Notat nr 93:8. Oslo: Institutt for sosialforskning.

Gulbrandsen, Lars (1993): *Barnehager, behov og etterspørsel*. (Upublisert manus). Foredrag på LO's og Norsk Lærerlags barnehagekonferanse. Oslo 30. mars 1993.

Gulbrandsen, Lars og Tale Hellevik (2000): *Kontantstøtteordningens konsekvenser for barnehagesektoren*. Rapport 16/00. Oslo: NOVA.

Lande, Sigrid (2001): *Småbarnsmødre varierende utbytte av barnehager og kontantstøtte*. Hovedoppgave i sosiologi. Universitetet i Oslo. Institutt for sosiologi og samfunnsgeografi.

NOU (1996:13). *Offentlige overføringer til barnefamilier*.

Ringdal, Kristen og Tove L. Mordal (1997): *Variasjoner i behovet for barnehageplasser*. Rapport nr 9. Lysaker: Statens institutt for forbruksforskning.

ARNLAUG LEIRA¹:

Mor og far – omsorg og forsørgelse

Omsorg og forsørgelse er de sentrale aktivitetene i småbarnsmødres og -fedres foreldreskap, og spørsmål om hvordan foreldre seg imellom skal ordne med småbarnsfostring og forsørgelse må alle småbarnsforeldre ta stilling til. Arbeidsdelingen mellom foreldre hører med blant de vesentlige tema i forskningen om familieformer i endring, og om endringer i relasjonene mellom arbeidsmarked og familie, og også i den nyere velferdsforskningen har arbeidsdelingen i småbarnsfamilier fått større oppmerksomhet det siste tiåret (Esping-Andersen 1990, 1992; Lewis 1992; Leira 2002). Med klangbunn i en langvarig forskningsinteresse knyttet til familieendring og politiske reformer, trekker jeg i dette innlegget spesielt på erfaringer fra prosjektet *Hvem skal passe barna?* som inngikk som et av flere prosjekter i Norges forskningsråds evaluering av kontantstøtten (Magnussen, Godal, Leira 2001). Spørsmål om mors og fars tid for omsorg og tid for lønnsarbeid var hovedtema i dette prosjektet.

I de nordiske land har likestillingspolitikken lagt vekt på at både kvinner og menn skal ha mulighet til å kombinere jobb og barn. Både mødre og fedre er ansett som kapable når det gjelder evner til å forsørge og dra omsorg for små barn. En rekke undersøkelser dokumenterer likevel betydelige forskjeller med hensyn til tid brukt til inntektsgivende virksomhet og i omsorgsarbeid, betydelige lønnsforskjeller, og forskjeller med hensyn til langtidsvirkninger av tilknytning til henholdsvis lønnsarbeid og ubetalt omsorgsarbeid. Undersøkelser både av bruken av permisjoner etter fødsel og av kontantstøtte viser at mødrene er de som i størst utstrekning tar et opphold i sin yrkesaktivitet eller reduserer arbeidstida mens barna er under tre år (NORD 1999; Reppen og Rønning 1999). Norske mødre til eldre førskolebarn jobber også oftere deltid enn hva finske og danske mødre gjør. Familieformer og familieorganisering er i endring, samtidig som menns hovedansvar for forsørgelse og kvinners hovedansvar for barneomsorg synes å stå sterkt (Kitterød og Lømo 1996; Gulbrandsen 1996) og sterkere i Norge enn i Danmark og Sverige (Ellingsæter 1998).

Over tid viser undersøkelser både kontinuitet og endring i småbarnsfamiliers kombinasjoner av lønnsarbeid og omsorg for barn. Men etter som

¹ Arnlaug Leira er professor ved Institutt for sosiologi og samfunnsgeografi ved Universitetet i Oslo.

endringene arter seg forskjellig om vi ser på mødre eller fedre, vil jeg med dagens overskrift framheve at det er viktig å ha med både et kjønns spesifikt og et kjønnsrelasjonelt perspektiv.

Nå får vi en ny stor undersøkelse om småbarnsforeldre tilsynsordninger, yrkesdeltaking og økonomi, et stort nytt datasett. Gjennom dette kvantitative materialet vil vi få bedre oversikt over kontinuitet og endring i småbarnsforeldres vilkår og deres organisering av dagliglivet. I tillegg ønsker jeg at det kunne være plass for kvalitative studier som kunne gi oss bedre innsikt i prosessene, dynamikken i de normative og kulturelle forestillingene som influerer foreldres handlingsvalg. Begge typer kunnskap er nødvendig for å få en bedre forståelse av endring og mangfold i familieorganisering.

Hvis jeg har forstått rett, er den nyeste undersøkelsen mindre tett knyttet opp mot en evaluering av selve kontantstøttereformen. Enda om mange av de samme spørsmålene fortsatt er aktuelle, for eksempel om mors og fars arbeidstider, om utvikling med hensyn til barnetilsyn, om sosioøkonomiske forskjeller mellom småbarnsfamilier, vil det – håper jeg – være mulig å åpne feltet mer, slik at det også skal være mulig å forfølge noen lengre linjer – og legge noen bredere løp når det gjelder undersøkelsene av mødres og fedres tilknytning til arbeidsmarked og familie, til omsorg og forsørgelse.

I det følgende skal jeg først ta opp mors og fars plass i omsorg og forsørgelse i lys av de institusjonelle endringene i forholdet mellom småbarnsfamilier, arbeidsmarked og velferdsstat. Deretter skal jeg kort peke på noen felt der den nye undersøkelsen vil gi et interessant materiale for videre forskning, og dessuten ta fram noen mer spesifiserte spørsmål for forskning med bakgrunn i det kontantstøtteprosjektet jeg ledet. Det dreier seg m.a. om muligheten for å lage mer detaljerte familietyper, muligheten til å studere flere familiepolitiske tiltak i sammenheng, og muligheter til å komme tettere inn på fars bidrag til omsorgen for barna. I alle tilfelle ser jeg det som viktig at det kvantitative materialet blir supplert med kvalitative data. Men aller først et raskt faghistorisk tilbakeblikk på modelleringer av forholdet mellom mor og far i omsorg og forsørgelse.

Familiemodeller

Forskningen om endringer i arbeidsmarked og familie har lagt arbeidsdelingen mellom mødre og fedre i omsorg og forsørgelse til grunn for ulike typer familiemodeller. I sosiologien har den kjønnsdifferensierte kjernefamilien (Parsons 1955) lenge blitt forstått som industrialismens modellfamilie. I denne familien bærer far et hovedansvar for familiens forsørgelse

og mor har et særlig ansvar for hus og heim og barn. Men dette var ikke femtitallets eneste modell. Omtrent på samme tid, i boka *Women's Two Roles*, beskrev Alva Myrdal og Viola Klein (1956) omrisset av en «sosial revolusjon» i emning i de mest industrialiserte land i verden. Gifte kvinner var i ferd med å etablere seg på arbeidsmarkedet, noe som ville få uante konsekvenser for arbeidsliv og familieliv. Forfatterne lanserte en familie-modell der mor tok større deler av forsørgeransvaret i de periodene hvor barna krevde mindre av hennes tid. De beklaget imidlertid mangelen på systematiske data om de endringene som var på gang, og framholdt at samfunnsforskere stort sett forholdt seg som «unobservant participants» når det gjaldt denne samfunnsomformende prosessen som kvinner sto midt oppe i.

Femti år seinere lever vi stadig i ringvirkningene av den revolusjonen Myrdal og Klein beskrev i tidlige stadier; mobiliseringen av kvinner til arbeidsmarkedet har skutt fart i hele den vestlige verden. I Norden tok kvinnene også raskt en langt mer radikal kurs enn den Myrdal og Klein anbefalte, i det småbarnsmødrene fulgte med i det store oppbruddet fra kjøkkenbenken til arbeidsmarkedet. Over tid er kulturens normer videre endret slik at både mor og far blir forstått som forsørgere, og de framstår begge som ansvarshavende og med rettigheter når det gjelder småbarnsfostring og -omsorg. I 1978 beskrev Rita Liljestrøm en familiemodell basert på «shared societal roles», der mødres og fedres sosiale og samfunnsmessige roller var mer like. Familien hadde to forsørgere, der var to foreldre, foreldrene var begge medborgere og begge hadde fri tid. Denne modellen var inspirert av den nordiske debatten om den samfunnsmessige likestilling mellom kvinner og menn. Forestillingen om at både kvinner og menn skal ha mulighet til å forene hensyn til omsorg og forsørgelse er seinere ofte blitt identifisert med det Helga Hernes (1987) har kalt den nordiske «kvinn vennlige» velferdsstats politik. I velferdsstatsforskningen ble toforsørgerfamilien lenge betraktet nærmest som et særtrekk ved den skandinaviske velferdsstatsmodellen. Men etter som yrkesaktivitet er blitt norm for voksne kvinner og mødre i hele den vestlige verden, er «toforsørger»- eller «halvannenforsørger»-familien blitt omtalt som postindustrialismens familie-modell (jf. Esping-Andersen 1996).

Institusjonelle endringer – tema for forskning

Mødrenes økte bidrag til familiens inntekter representerer en av de store omformingene av to-foreldrefamilien i etterkrigstida. En annen betydelig endring trer fram i rekonseptualiseringen av fedre som omsorgspersoner for

barn. Fra 1970-åra ble skandinaviske menns foreldreansvar gjort relevant i velferdslovgivningen, i det fedre fikk rett til å ta del i permisjonen etter fødsel. Fars omsorgsansvar har slik fått forrang framfor den forpliktelsen som ligger i lønnsarbeidskontrakten. Arbeidskraftens varekarakter blir dempet av foreldres rettigheter som omsorgsutøvere. I den «postindustrielle» familien er både mor og far forsørgere og omsorgsansvarlige, men hvordan de kombinerer de ulike aspektene av foreldreskapet skifter over tid, det varierer med sosioøkonomiske kjennetegn og med etnisitet, og får skiftende kulturelle og sosiale begrunnelser. Velferdspolitikken endres også – staten intervensjoner i markedet og i familien for å sikre lønnsarbeideres rettigheter som foreldre. Velferdspolitikken bidrar til den mulighetsstruktur foreldre må forholde seg til når de skal forme sitt foreldreskap og sine familiemodeller.

Til de institusjonelle endringene knytter det seg betydelig interesse, både av praktisk-politisk og mer faglig-teoretisk karakter. Spørsmål om organiseringen og fordelingen av oppgaver i henholdsvis produksjon og sosial reproduksjon er fortsatt vesentlige som inntak til å forstå den kjønnsmessige arbeidsdelingen. Spørsmål om arbeidsdelingens betydning for sosiale rettigheter er et viktig tema i velferdsforskningen; hvilke former for anerkjennelse – moralsk og materielt – følger med tilknytning til henholdsvis lønnsarbeid og ubetalt omsorgs- og reprodusivt arbeid? I forskningen om kombinasjoner av arbeid og familie reises spørsmål om fordelingen av lønnsarbeid og ubetalt omsorgsarbeid ikke bare som spørsmål om rettigheter og plikter, men også om «modellmakt» med hensyn til organiseringen av og standarder for mødres og fedres innsats i jobb- og familierelatert sammenheng (Holter og Aarseth 1993).

Empirisk er det interessant å undersøke *hvordan* mødre og fedre former foreldreskap gjennom ulike kombinasjoner og omsorg og forsørgelse, hvordan får de sin inntekt – hva er de sentrale kilder til livsopphold, hvordan ordner de tilsyn for barna, hvordan inngår de mange ulike velferdspolitiske ordningene i foreldres kombinasjoner av omsorg og forsørgelse. Ikke mindre interessante er spørsmål om *hvorfor* foreldre ordner seg som de gjør? Interessen for forsørgelse og omsorg knytter dessuten an til en interesse for hvordan arbeidsdelingen mellom mødre og fedre og deres respektive tilknytning til familie, arbeidsmarked og velferdsstat blir modellert i samfunnsforskningen og i velferdspolitikken. Hvilke modeller har velferdspolitikken tatt opp etter at industrialismens modellfamilie mistet den numeriske dominans om ikke den normative innflytelsen? Og, hvilke modeller har forskningen lagt vekt på å belyse?

Mødre (og fedre) kan finne det «naturlig» at det er mødre som trekker seg ut av lønnsarbeid etter fødsel for eksempel fordi mor har den nærmeste tilknytning til barnet, eller fordi amming gjør lønnsarbeid upraktisk (Dagbladets magasin lørdag juli 2002). At mødres tar lengre avbrudd enn fedre fra yrkesarbeid kan også anses som fornuftig økonomisk, fordi far har høyere arbeidsinntekt, og familien dermed vil tape mer dersom mor tar fri. Men antakelsen om den økonomiske fornuft undermineres når mødre tar lengst permisjon også i de tilfelle der mødrene har høyere arbeidsinntekt enn fedre (Sletvold 2000). Når arbeidsdelingen med hensyn til omsorg og forsørgelse «tas for gitt» eller begrunnes i mødres og fedres frie valg vil ulikhetens reproduksjon lett tilsløres. Dermed vil en også lett tape av syne de fordelingspolitiske utfordringer som denne arbeidsdelingen fortsatt innebærer.

Refleksjoner over eget kontantstøtteprosjekt – tema for videre forskning

De første norske kontantstøttekohortene må være de best dokumenterte småbarnsfamiliene i landet, statistisk sett. De to undersøkelsene som alt er gjort, og den tredje som er underveis, vil samlet gi et enestående materiale om norske småbarnsfamiliers dagligliv. I og for seg ikke noe lite resultat av en reform som ellers ikke skulle sette så store spor – i det minste på kort sikt – blant dem som var reformens målgruppe.

Det jeg videre vil legge til er farget av erfaringene fra et prosjekt som inngikk i det knippet av evalueringer som ble gjennomført i regi av Norges Forskningsråd. Prosjektet «Hvem skal passe barna?» ble gjennomført som en intervju-undersøkelse blant 40 småbarnsmødre med utgangspunkt i hvilke ordninger de hadde tatt i bruk for barnetilsyn (Magnussen, Godal og Leira 2001). Ti mødre hadde søkt og fått plass for barna i barnehage og hadde dermed valgt bort kontantstøtte. Av de 30 som mottok kontantstøtte brukte 10 dagmamma som barnetilsyn, 10 brukte forskjellige kombinasjonsløsninger med mor som hovedpasseperson, og 10 baserte barnetilsynet på at en av foreldrene var hjemme, i ni tilfeller var denne forelderen mor. Disse familiene viste en arbeidsdeling mellom foreldrene som i hovedtrekk var ganske lik den som rapporteres fra andre undersøkelser: i all hovedsak var far hovedforsørger i familien, men han bidro også – i varierende utstrekning – som omsorgsperson for barn. I all hovedsak var mor familiens «omsorgssjef», men hun hadde også – om enn i varierende grad – tilknytning til lønnsarbeid. Også i den kategorien der mødrene var heime med barna på dagtid hadde flertallet en eller annen form for tilhørighet i arbeidsmarkedet.

Så godt som alle familiene hadde to forsørgere, varierende fra to heltids lønnsarbeidende foreldre til en heltids og en med noen brøkdeler av full stilling. Familiene brukte fire hovedtyper av tilsyn for barna. Med utgangspunkt i materialet fra dette prosjektet har jeg laget en skjematisk oversikt over tilpasninger mellom forsørgelsesformer og typer barnetilsyn (Leira 2001). (For andre typologier se for eksempel Ellingsæter (1998), Ahrne og Roman (1997), Hochschild (1997)). I ettertid har jeg sett at en tettere kobling mellom de kvantitative datasettene og et kvalitativt materiale, slik som det vi hadde, ville gi rikere analyser, og bedre muligheter til å utvikle mer komplekse familie-typologier, som kunne ha gitt et klarere bilde av familieformer i endring.

Med en interesse for endring i småbarnsfamiliers organisasjonsformer er det også viktig å se nøyere på endringer i politikken overfor småbarnsfamilien. I tillegg til å studere betydningen av enkeltpolitiske tiltak er det da vesentlig også å ta i betraktning hvordan de mange ulike politiske tiltakene inngår i mødres og fedres familieprosjekter. Hovedelementene i det Kamerman og Kahn (1994) har kalt «politikkpakken» rettet mot småbarnsforeldre dreier seg om rettigheter til tid, til penger, til tjenester. Oversatt til norsk sammenheng dreier det seg for eksempel om foreldrepermisjonsordninger ved barns fødsel og i tidlige leveår, kontantoverføringer, tjenester for barnetilsyn. I tillegg kommer generelle arbeidstidsbestemmelser, samt de arbeidstidsordninger mor og far kan forhandle lokalt.

Mer generelt dreier dette knippe av politiske tiltak seg om hvordan velferdspolitikken kan bidra til fremme foreldres lønnsarbeid eller fristille dem fra det, av hensyn til barn. Sagt på en annen måte, hvordan kan velferdspolitiske tiltak bidra til å dempe de motstridende kravene som lønnsarbeidskontrakten og familieforpliktelsene stiller? I velferdsstatsforskningens sjargong dreier det seg om bidrag til å «kommodifisere» eller «dekommodifisere» arbeidskraft, og til å familisere eller (re)familisere barneomsorgen. For å få et klarere inntrykk av mors og fars utforming av henholdsvis forsørgerrollen og omsorgsrollen er det vesentlig å se på hvordan foreldre tar i bruk et bredere spekter av familiepolitiske ordninger, og også ha et blikk for hvorfor de gjør som de gjør. I prosjektet «Hvem skal passe barna?» fikk vi for eksempel et mer sammensatt og nyansert bilde av både mor og far som både forsørgere og som omsorgsaktive når vi så på foreldres bruk av foreldrepermisjon og kontantstøtte under ett, enn når vi bare så på bruken av hver av ordningene for seg.

Der ligger dessuten både en politisk interesse og en forskningsmessig interesse i å gå nærmere inn på den likestillingsmessige betydningen av de

ulike reformene. Kjønnsulike virkninger av kjønnsnøytrale reformer er klart dokumentert, for eksempel i studier av foreldres frie valg med hensyn til bruk av permisjon etter fødsel og kontantstøtte. Dette er hovedmønstrer. Kanskje er dette uttrykk for at det som er blitt kalt den norske «eksepsjonalismen» eller «kjønnstradisjonalismen» vedvarer. Men i de kvalitative studiene av permisjonsordninger og kontantstøtte ser vi også andre trekk: i noen familier *kan* ordningene inngå i mer likedelte arrangementer av barneomsorg og lønnsarbeid.

Jeg vil dessuten argumentere for å se nærmere på både mødre og fedre. Av tidshensyn intervjuet vi i vårt prosjekt utelukkende mødre. Noen av de interessante funnene dreier seg imidlertid om fedre, slik de framstår i mødrenes beretninger. Tale Hellevik (2000) påviser at nærmere en fjerdedel av barn i kontantstøttealder har far med i «passepakken» sin. Riktignok er det bare 3 prosent som har far som hovedperson i den daglige omsorgen, men far inngår i den daglige omsorgen sammen med mor eller med andre for nesten 20 prosent. Det ville være interessant å vite mer om *hvordan* far deltar i småbarnsomsorgen, og *hvorfor* noen fedre er mer med enn andre.

Et visst inntrykk av variasjonene kan en få gjennom en hovedfagsoppgave som nylig er lagt fram ved Institutt for sosiologi, Universitetet i Oslo. Denne oppgaven er basert på intervjuer med fedre som passer barn i kontantstøttealder (Andersen 2002). Denne studien nyanserer det bildet av far som vi fikk gjennom mødrene i prosjektet *Hvem skal passe barna?* der mødrene ofte presenterte seg som «omsorgsforvalteren» i familien, den som representerte 'modellmakten'. I pappaprosjektet framstår omsorgsdelingen mellom foreldrene mer som en omforent beslutning. Noen fedre er riktignok heime med barna som en nødløsning, fordi barnet ikke har fått barnehageplass, og foreldrene ikke ønsker å bruke dagmamma. I de familiene der foreldrene har foretrukket foreldrebasert pass, forteller far at begge foreldre har ønsket å være heime. Når far ble hovedansvarlig for barneomsorgen, skyldes det som regel at mor har fått jobb først, eller at hun måtte tilbake til studiene, eller at far har en mer fleksibel arbeidssituasjon.

Det er imidlertid ganske slående i begge de nevnte prosjektene at utradisjonelle løsninger, og stor grad av likedeling mellom foreldre i omsorg og forsørgelse ikke framstår som noe spesielt «likestillingsprosjekt» for de foreldrene det gjelder. Det er interessant at en politisk reform som kontantstøttereformen, som ikke har hatt som mål å likestille foreldrene i omsorgen for små barn, likefullt kan ha bidratt til en mer likedelt omsorg i noen småbarnsfamilier. Om disse familiene representerer en videreføring av tradisjonelle foreldreskift-ordninger i barnetilsynet eller snarere en mer avant-

gardistisk utviklingslinje blant småbarnsfamiliene, lar seg ikke entydig besvare med det materialet vi har. Slike spørsmål ville det være interessant å forfølge. Og igjen kunne det være interessant å kombinere materiale fra de kvantitative undersøkelsene med kvalitative studier.

Nå får vi en ny stor undersøkelse om småbarnsforeldre tilsynsordninger, yrkesdeltaking og økonomi. Dette kvantitative materialet vil gi muligheter til å beskrive *hvordan* mødre og fedre ivaretar omsorg og forsørgelse. I tillegg vil jeg argumentere for at det er viktig fortsatt å gi plass for kvalitativt orienterte analyser som kan gå nøyere inn på *hvorfor* mødre og fedre ordner seg som de gjør i forhold til lønnsarbeid og omsorg for små barn. Begge typer kunnskap er nødvendig for å få en bedre forståelse av diversifisering og pluralisering av familieorganisering, og for å forstå bedre om de familiepolitiske tiltakene virker til å dempe, fastholde, eller utvikle en polarisering mellom småbarnsfamilier når det gjelder mødres og fedres engasjement i omsorg og forsørgelse.

Litteratur

Andersen, M. (2002), *Kontantstøttepappaen – særing eller mors lærling?* Cand. polit. oppave. Oslo: Universitetet i Oslo, Institutt for sosiologi og samfunnsgeografi.

Ahrne, G. and Roman, C. (1997), *Hemmet, barnen och makten*. SOU, 1997:193. Stockholm.

Baklien, B., Gulbrandsen, L. and Ellingsæter, A.L. (2001), *Evaluering av kontantstøttereformen*. Oslo: Norges Forskningsråd.

Ellingsæter, A.L. (1998), 'Dual breadwinner societies: provider models in the Scandinavian welfare states', *Acta Sociologica*, 41(1): 59-73.

Esping-Andersen, G. (1990), *The Three Worlds of Welfare Capitalism*. Cambridge: Polity Press.

Esping-Andersen, G. (1996), 'After the golden age? Welfare state dilemmas in a global economy,' in Esping-Andersen, G. (ed.), *Welfare States in Transition. National Adaptations in Global Economies*. London: Sage Publications.

Esping-Andersen, G. (1999), *Social Foundations of Postindustrial Economies*. Oxford: Oxford University Press.

Gulbrandsen, L. (1996), 'Meninger om barneomsorg og yrkesaktivitet', i *NOU 1996: 13 Offentlige overføringer til barnefamilier*, Oslo: Statens forvaltnings-tjeneste.

- Hellevik, T. (2000), *Småbarnsforeldres yrkesdeltakelse og valg av barnetilsyn før og etter kontantstøttens innføring*. Oslo: NOVA. Rapport 2.
- Hernes, H. M. (1987), *Welfare States and Woman Power*. Oslo: Norwegian University Press.
- Hochschild, A.R. (1997), *The Time Bind. When Work Becomes Home and Home Becomes Work*. New York: Metropolitan Books, Henry Holt and Company.
- Holter, Ø. G. og Aarseth, H. (1993), *Menns livssammenheng*. Oslo: AdNotam Gyldendal.
- Kamerman, S.B. and Kahn, A.J. (eds.), (1994), 'Family policy and the under-3s: Money, services and time in a policy package'. *International Social Security Review*, 47(3): 31-43. Universitetet i Oslo.
- Leira, A. (2002), *Working Parents and the Welfare State. Family change and policy reform in Scandinavia*. Cambridge: Cambridge University Press.
- Lewis, J. (1992), 'Gender and the development of welfare state regimes', *Journal of European Social Policy*, 2(3): 159-73.
- Liljestrøm, R. (1978), 'Sweden', in Kamerman, S.B. and Kahn, A.J. (eds.), *Family Policy. Government and Families in Fourteen Countries*. New York: Columbia University Press.
- Magnussen, M.-L., Godal, B. og Leira, A. (2001), *Hvem skal passe barna? Kontantstøtte, barnetilsyn og foreldres lønnsarbeid*. Oslo: University of Oslo, Institutt for sosiologi og samfunnsgeografi. Rapport 2001:1.
- Myrdal, A. and Klein, V. (1956), *Women's Two Roles*. London: Routledge and Kegan Paul.
- NORD 1999:514, *Women and Men in the Nordic Countries 1999*.
- Parsons, T. (1955), 'The American family: its relations to personality and the social structure', in Parsons, T. & R.F. Bales, (eds.), *Family Socialization and Interaction Process*. Glencoe, Illinois: The Free Press.
- Reppen, H.K. and Rønning, E. (1999), *Barnefamiliers tilsynsordninger, yrkesdeltakelse og bruk av kontantstøtte våren 1999*. Oslo: Statistisk Sentralbyrå.
- Sletvold, L. (2000), Frihet, likhet og ... moderskap. Om virkningene av kontantstøtten for foreldrenes yrkesaktivitet. Cand. polit. oppave. Oslo: Universitetet i Oslo, Institutt for sosiologi og samfunnsgeografi.

3. LIKESTILLING

KARI WÆRNESS OG KNUD KNUDSEN¹

Om økonomisk likestilling i norske barnefamilier

Vi finner det beklagelig at SSB's planlagte surveyundersøkelse om barnefamiliers tilsynsordninger, yrkesdeltaking og økonomi 2002 inneholder så få spørsmål om økonomi. Dermed blir det ikke mulig å benytte den til å få fram noe mer systematisk kunnskap om fordelingen av økonomisk makt og ansvar blant norske fedre og mødre. Vi vil i det følgende gi noen argumenter for hvorfor vi bør styrke den empiriske forskningen på dette området, istedenfor implisitt å basere oss på at moderne familiehushold utgjør økonomiske enheter, slik det aller meste av velferdsforskningen hittil har gjort.

I artikkelen «Dual Breadwinner Societies» viser Ellingsæter (1998) at det i nordiske land eksisterer ulike preferanser og sosiale normer for hvilken forsørgermodell familien bør basere seg på mens barna er små. Som vanlig i nordiske komparasjoner av likestilling på dette området, kommer Norge ut som det mest konservative/tradisjonelle. Selv ikke i vårt land er der imidlertid lenger et flertall som oppfatter at normen om far som eneforsørger gjelder i denne livsfasen, enda færre prefererer en slik modell, og mer enn halvparten av de intervjuede ville foretrekke å dele den økonomiske forsørgelsen likt. Denne surveyundersøkelsen bekrefter på en noen annen måte enn det vi finner i vår kvalitative undersøkelse blant småbarnsfamilier i Bergen (Syltevik 2000) at det å godta mannen som økonomisk eneforsørger må begrunnes godt og som noe som gjelder bare for en kort overgangsfase i familiens liv.

Sammenhengen mellom arbeidsinntekt og (økonomisk) makt i parforhold har vært et av de viktigste temaene i liberal og sosialdemokratisk likestillingspolitikk i flere år nå. Kvinners (også mødres) økonomiske uavhengighet av ektemanns eller samboers forsørgelse, synes å være blitt selve definisjonen på kvinners uavhengighet. (Kvinner defineres som uavhengige når de er i lønnsarbeid, menn er uavhengige når de ikke behøver å være lønnsarbeidere.) Samtidig vet vi at selv i det likestilte Norden, er det de

¹ Kari Wærness er professor ved sosiologisk institutt, Universitetet i Bergen. Knud Knudsen er professor ved Høgskolen i Stavanger

færreste kvinner som tjener tilnærmet så mye penger som de menn de bor sammen med. Selv når begge er yrkesaktive på heltid, tjener som oftest mannen mest. Hvordan pengene fordeles innenfor familiehusholdet, blir dermed et viktig tema i tilknytning til likestillingsproblematikken. (Økonomisk) makt og ulikhet i parforholdet bestemmes jo ikke bare av ulikheten mellom partnerne på arbeidsmarkedet, men kan forsterkes eller svekkes av den måten pengene administreres på innen familiehusholdet.

En sammenlignende studie av svenske og britiske par når det gjaldt administreringen av husholdsøkonomien, viste at svenske par langt oftere enn britiske par brukte fordelingssystemer som kan sies å representere mer likestilte finansielle praksiser. Den relative størrelsen på kvinnens økonomiske bidrag til husholdet hadde betydning for hvor egalitært pengene kunne sies å være fordelt. Men også den rådende likestillingsideologi i samfunnet generelt kunne sies å bidra til å forklare en større likestilling mellom svenske kvinner og menn i administreringen av husholdets økonomiske ressurser (Vogler og Roman 1999). Likevel er det fortsatt langt fra slik at det kan sies å være full likestilling mellom svenske kvinner og menn i administreringen av husholdsøkonomien, slik dette er målt ved nasjonale surveyundersøkelser (Ahrne og Roman 1997)

Hvordan ektepar og samboere tenker og forhandler om penger, hvordan de fordeler ansvaret for betaling av regninger og penger til personlig bruk, kan sies å være et tema som fortjener stor oppmerksomhet i nordiske land nettopp fordi vi ikke lenger har klare normer på området, og fordi avstanden mellom ideologi og praksis når det gjelder likestilling også på dette området antagelig er ganske problematisk i mange moderne familier. Når familien med mannen som ene/hoved-forsørger og kvinnen som heltidshusmor verken er akseptert norm eller i særlig grad er en eksisterende realitet, og heller ikke den likestilte familie i form av to fulltidsyrkesaktive foreldre er det mest vanlige i alle livsfaser, blir spørsmålet om økonomisk makt- og ansvarsdeling i familiehusholdet et interessant forskningstema med stor relevans for familie- og velferdspolitik. På det ideologiske planet er det neppe noen tvil om en sterk tilslutning til både (lønns)arbeidsetikk og likestilling. Samtidig er praksis endret i langt mindre grad enn ideologien, enten det gjelder deling av arbeidet i hjemmet og omsorgen for barna, eller det gjelder økonomisk forsørgelse.

Figur 1, 2 og 3 viser svarfordelingen blant norske kvinner og menn på de spørsmål som gjaldt administreringen av husholdsøkonomien som ble stilt i NSD surveyundersøkelse Familie- og kjønnsroller 1994. Vi ser at «tildeling av husholdningspenger» ikke lenger er en akseptabel norm blant norske par.

Men hva innebærer det egentlig å «disponere alt sammen» versus «delvis sammen» eller «hver for oss»? Ser vi på fordelingen av svarene på spørsmålene om hvem som betaler regninger, eller har best oversikt over økonomien, får vi en anelse om at den sterke dominansen av normen om å dele alt sammen kan innebære viktige ulikheter med hensyn til fordeling av makt og ansvar mellom ektefeller eller samboere.

Et nytt svensk doktorgradsarbeid (Nyman 2002) gir ganske overbevisende argumenter for at vi ikke bør ta det for gitt at likestilling med hensyn til økonomisk makt og velferd bare øker innenfor våre likestilte nordiske samfunn. Vi bør heller ikke anta, slik så mye av velferdsforskningen implisitt gjør, at det enkelte hushold opererer som en økonomisk enhet. Og endelig bør vi ikke gå ut fra at «en krone er en krone» uavhengig av hvem som tjener den eller får den på annen måte. Vektlegging av å disponere alt felles og å sette familiens behov foran egne synes å være sentralt for hvordan både norske og svenske menn og kvinner definerer hva en familie er eller bør være. Men bak svar om å disponere alt sammen viser Nyman (2002) at det kan ligge svært mange høyst ulike konkrete realiteter, og denne like-delingsideologien kan bidra til å skjule ulik deling og dermed unngå diskusjoner og forhandlinger om fordelingen av pengene.

Ikke bare når det gjelder fordelingen av arbeid og ansvar i hjemmet, men også når det gjelder penger, trenger vi mer empirisk forskning for å forstå hvordan moderne ektepar og samboere i ulike livsfaser hankses med alle de konflikterende mål og normer som eksisterer side ved side. Subtile maktmekanismer kan bidra til ulik deling av pengene, til at kvinner oftere har dårligere økonomi enn deres partnere og til at barns materielle behov ofte dekkes av penger som defineres som penger til mødrenes personlige forbruk. Vår norske undersøkelse (Syltevik 2000) bekrefter at bak svar som å «dele alt sammen» kan ligge svært ulike realiteter med hensyn til å ha kontroll over pengene og hvordan de blir fordelt. Dessuten synes det som at uansett hvor mange bankkontoer familier måtte ha opprettet og hvordan de organiserer pengebruken, kan pengene oppleves både som felles og atskilte. I denne undersøkelsen er det mye som tyder på at det å ha «hver sin uavhengige økonomi» (det 10 prosent av utvalget i den refererte surveyundersøkelsen svarer, (se figur 1) oppfattes som «det mest moderne»). Flere som deler pengene definerer seg som «gammeldagse». At forholdet mellom selvstendighet, autonomi, økonomiske forpliktelser og livsfellesskap kan være i ferd med å endre seg blant unge par, bekreftes av Moxnes (1999). Hun finner at ingen unge par uten barn har felles økonomi. Vi vet ikke om dette eventuelt vil endre seg for denne gruppen i senere faser når barn og bolig

fører til større økonomiske forpliktelser. Vil andelen par som «deler alt sammen» og har dette som en del av sin forståelse av det å være par, stadig avta? Vil flere og flere operere med en mest mulig atskilt økonomi? Hva vil dette i så fall bety for våre relasjoner til hverandre, for familien, og hva vil det bety av endrete krav til velferdsstaten?

NSD gjentar de samme spørsmål som ligger til grunn for figur 1, 2 og 3 i en ny survey Familie og kjønnsroller 2002. Dette vil gjøre det mulig for oss å bidra med noen første analyser av endring og stabilitet på dette området. Men som det skulle gå frem av det foregående mener vi at tiden nå er inne for en langt større innsats når det gjelder empirisk forskning om den økonomiske makt- og ansvarsfordeling i dagens familier og hvordan dette eventuelt er i ferd med å endre seg. Både hvordan par forsørger seg og hvordan de ser på økonomiske forpliktelser i forhold til hverandre vil ha betydning om parforhold oppløses eller en av partene blir syke. Og med dagens velferdsordninger og økende ustabilitet i parforhold er det å være uten lønnsarbeid (ulønnet permisjon) eller ha deltidsarbeid en stor risiko for mange av dagens unge småbarnsmødre.

Litteratur

Ahrne, G. og C. Roman (1997): *Hemmet, barnen och makten: Förhandlingar om arbeid og pengar i familien*, SOU 1997:139. Fritzes

Ellingsæter, A.L.(1998): «Dual Breadwinner Societies: Provider Models in the Scandinavian Welfare States», *Acta Sociologica* 41(1):59-73

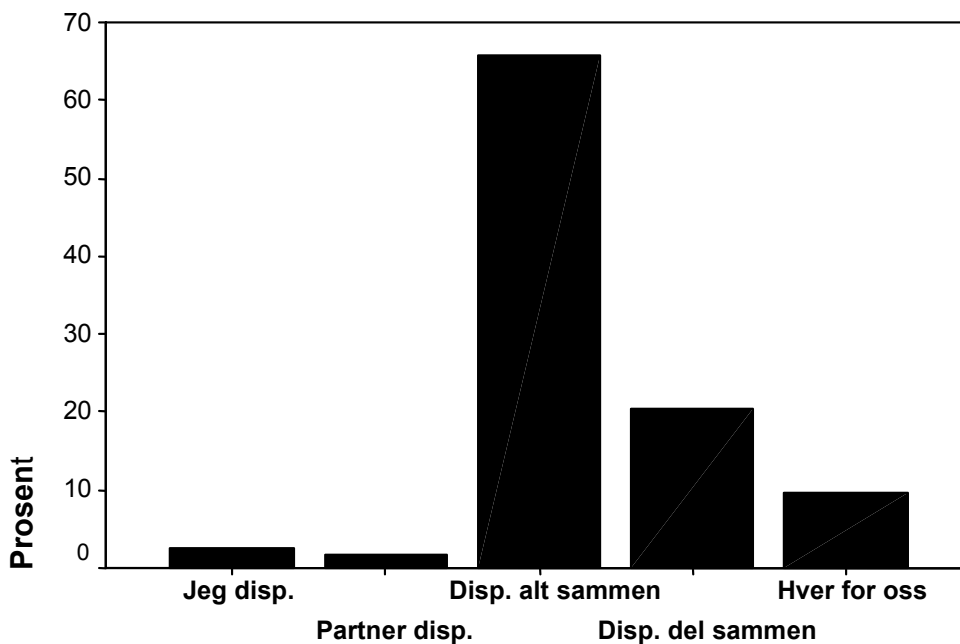
Moxnes, K. (1999): «Cohabitation: Postmoderen Frameworks for intimate Relationship i Family, Childhood and Intimate Relations: Theoretical and empirical explorations», Kompendium, ISS, NTNU, Trondheim

Nyman, C.(2002): *Mine, yours or ours? Sharing in Swedish couples*. Doctoral Theses at the Department of Sociology Umeå University No 24

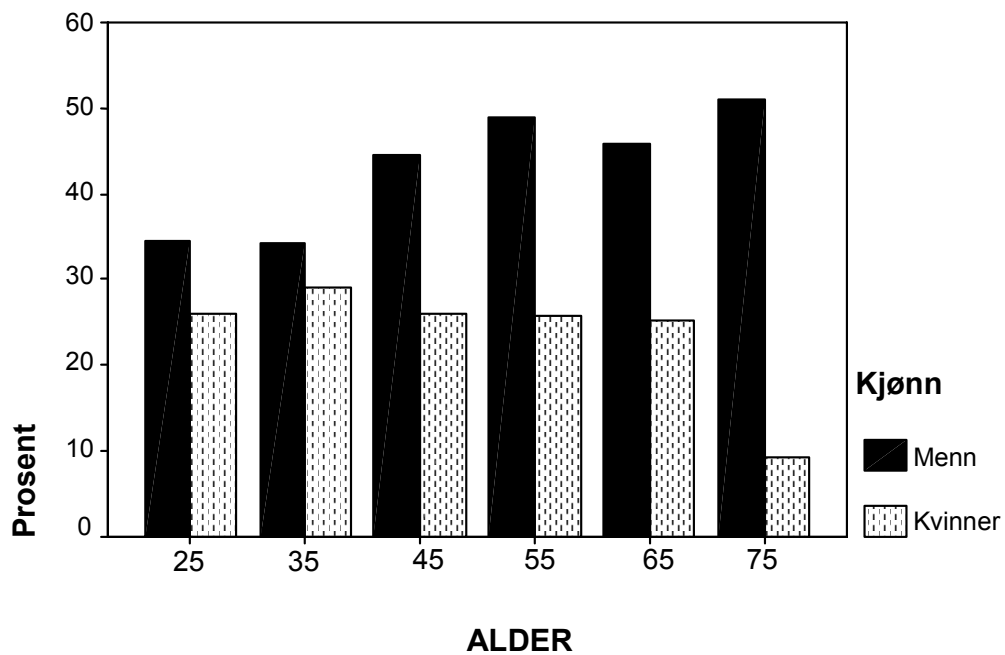
Syltevik, L. J. (2000): *Differensierte familieliv. Familiepraksis i Norge på slutten av 1990-tallet*. SEFOS, Rapport 2/2000, Universitetet i Bergen

Vogler, C og C. Roman (1999): «Managing Money in British and Swedish Households», *European Societies* vol 1:3

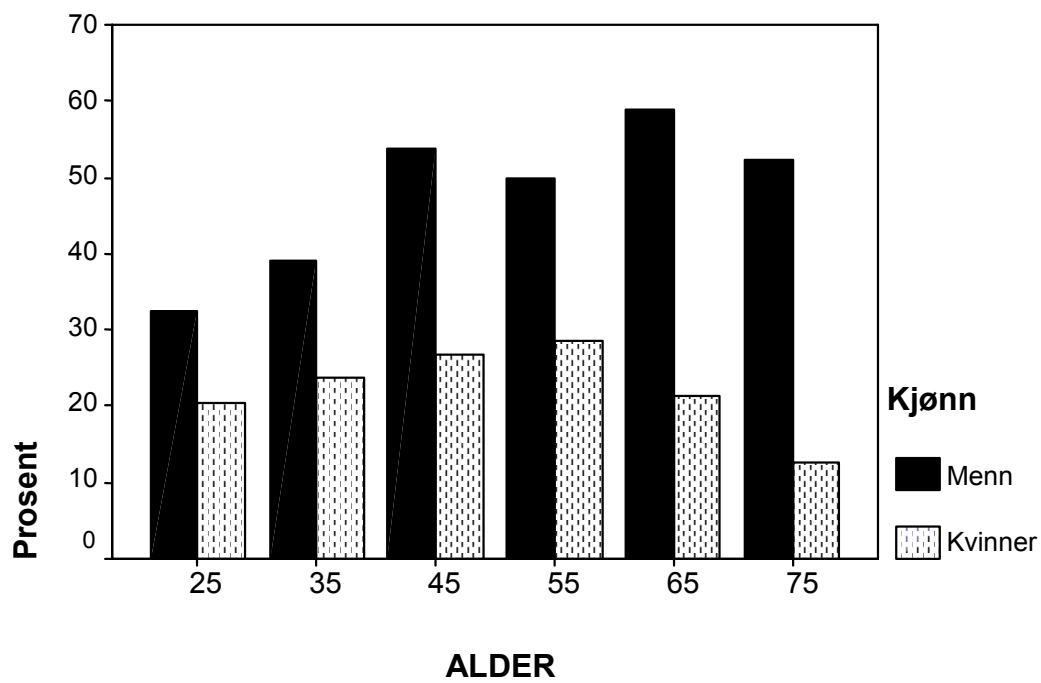
FIGUR 1. Hvordan disponeres inntekten i paret, hver for seg eller i fellesskap?



Figur 2. Hvem har oversikt over fam.økonomien? Andel som svarer JEG.



Figur 3. Hvem betaler vanligvis regninger? Andel som svarer JEG.



Fordeling av familie- og yrkesarbeid blant ulike grupper av foreldre. Analyser basert på ulike mål, ulike datakilder og på opplysninger fra mødre og fedre

Innledning

Barnefamilienes dagligliv har gjennomgått betydelige endringer de siste tiåra, og familien har fått sin plass på det politiske sakskartet. Foreldres tilpasninger i forhold til yrke, familie og fritid har etter hvert påkalt atskillig oppmerksomhet både fra politikere, forskere og media. De siste tiåra er det også gjennomført en rekke reformer som kan ha betydning for småbarnsforeldres dagligliv. Reformene har hatt ulik innretning og noe ulike formål, men generelt har større likedeling av arbeid ute og hjemme mellom mødre og fedre, og økt valgfrihet og fleksibilitet i utformingen av hverdagen, vært sentrale målsettinger. Mens man på 1970- og 1980-tallet la stor vekt på å legge til rette for mødres yrkesdeltakelse, ble det på 1990-tallet fokusert mye på å få fedre til å engasjere seg mer hjemme.

Vi har sett en økende interesse fra forskere for å studere endringer og mangfold i familiers dagligliv. Både kvalitative og kvantitative studier har bidratt til vår kunnskap om mødres og fedres tilpasninger i yrkeslivet og i familien, og dette vil også være et viktig forskningsfelt i tiden framover. Samtidig som det er skjedd betydelige endringer på mange områder, er det stor variasjon mellom ulike grupper av familier i hvordan de innretter seg med hensyn til økonomi, barneomsorg, yrkesdeltakelse og arbeidsdeling hjemme (f.eks. Syltevik 2000).

For å få et godt bilde av et såpass komplekst felt trenger vi flere datakilder, både av kvalitativ og kvantitativ karakter. I dette innlegget vil jeg peke på muligheter og begrensninger ved tre utvalgsundersøkelser fra Statistisk sentralbyrå når det gjelder å belyse foreldres tidsbruk i familie og yrkesliv, nemlig tidsbruksundersøkelser, arbeidskraftundersøkelser og de tre undersøkelsene om foreldres yrkesarbeid, barnetilsyn og økonomi som er gjennomført i forbindelse med evalueringen av kontantstøttereformen. Disse tre typene undersøkelser er gjennomført for ulike formål. De har hver sine sterke og svake sider og kan belyse ulike problemstillinger og aspekter ved

¹ Ragni Hege Kitterød er forsker i Statistisk sentralbyrå, Seksjon for demografi og levekårsforskning

småbarnsfamiliers dagligliv. Jeg har valgt å illustrere de muligheter og begrensninger som ligger i de ulike datasettene ved å vise noen resultater fra analyser som allerede er utført, og å foreslå mulige videreføringer og utvidelser av disse. Resultatene som vises er kun ment som eksempler. Jeg går ikke i dybden når det gjelder de problemstillinger som er utgangspunkt for de ulike analysene. Jeg presenterer ikke noe ferdig prosjektforslag, men peker på noen problemstillinger som kan ha interesse når det gjelder å forstå foreldres tidsbruk ute og hjemme og den arbeidsdeling som praktiseres i ulike grupper. Tabellene er samlet til slutt.

Tidsbruksundersøkelser

Dagbokundersøkelser av tidsbruk regnes for å være den beste datakilden for å vise hvor mye tid folk bruker til ulike aktiviteter. Her samles data inn ved at et representativt utvalg av befolkningen fører dagbok over sine gjøremål og sitt samværsmonster i en periode på to døgn. I ettertid kodes aktivitetene etter en liste med mer enn 100 ulike koder. Undersøkelsene gir en oversikt over tid til alle typer aktiviteter og regnes for å ha større validitet og reliabilitet enn vanlige spørreundersøkelser, særlig når det gjelder å kartlegge tid til ulønnet arbeid. De egner seg godt til å sammenligne tidsbruken blant ulike grupper i befolkningen og til å belyse endringer over tid. Statistisk sentralbyrå har tidligere gjennomført slike undersøkelser i 1971–72, 1980–81 og 1990–91. De første resultatene fra den fjerde undersøkelsen, gjennomført i 2000–2001, vil bli publisert i midten av mai.

Jeg har tatt med to tabeller for å illustrere hvordan disse undersøkelsene kan brukes til å belyse endring og variasjon i tid til familie- og yrkesarbeid blant foreldre. Etersom resultatene fra den siste undersøkelsen ikke er offentliggjort ennå, baserer jeg meg her på de tre tidligere undersøkelsene.

Tabell 1 viser tid til husarbeid, omsorgsarbeid for barn samt inntekts-givende arbeid blant gifte/samboende småbarnsmødre og småbarnsfedre i 1971, 1980 og 1990. Det kan beregnes flere mål for tidsbruk i tidsbruksundersøkelsene. Det vanligste er å vise gjennomsnittlig tid brukt til ulike aktiviteter for alle eller for bestemte grupper, slik det gjøres i tabell 1. Gjennomsnittene omfatter alle dager i året, både hverdager, helger og ferier. Både personer som har utført en aktivitet i løpet av en dag, og personer som ikke har utført aktiviteten, inngår i tallene. Enheten er altså dag og ikke person.

Tabellen illustrerer at mødre skar kraftig ned på tiden til husarbeid på 1970- og 1980-tallet, mens de økte tiden til aktivt omsorgsarbeid for barn. Omsorgsarbeid omfatter her de perioder da deltakerne har notert i dagboka at

det å ta seg av barn er den viktigste aktiviteten i et gitt tidsintervall. Foreldre yter selvsagt langt mer omsorg for barn enn det som kommer fram på denne måten. Det meste av samværet med barn foregår parallelt med andre gjøremål og kommer ikke til syne gjennom aktivitetsregistreringen i dagbøkene. Fedre økte sin tidsbruk både til hus- og omsorgsarbeid i perioden, men økningen var størst for omsorgsarbeidet. Både hus- og omsorgsarbeidet var betydelig jevnere fordelt mellom mødre og fedre i 1990 enn i 1971, men mødre stod fremdeles for det alt vesentlige av husarbeidet. Det var mindre kjønnsforskjeller i tiden til omsorgsarbeid enn i tiden til husarbeid. Tilnærmingen mellom mødre og fedre i tiden til husarbeid bunner mer i en nedskjæring blant mødre enn i en opptrapping blant fedre.

Vi ser også hvordan mødres tid til inntektsgivende arbeid økte både på 1970- og 1980-tallet. Blant fedre var det derimot en klar nedgang i tiden til yrkesarbeid på 1970-tallet, noe som må sees i sammenheng med at vi fikk en generell arbeidstidsforkortelse i perioden. Kjønnsforskjellen i tid til yrkesarbeid var klart mindre i 1990 enn i 1971, men var fremdeles betydelig. Det er viktig å være klar over at man i tidsbruksundersøkelsen registrerer den tiden folk faktisk utfører yrkesarbeid. Perioder med fravær pga. egen sykdom eller omsorg for små barn eller syke barn, registreres med den aktiviteten som faktisk utføres til enhver tid, f.eks. som omsorgsarbeid. I tallene i tabell 1 inngår også reisetiden til og fra jobb. Småbarnsforeldres tidsbruk er nærmere beskrevet i bl. a. Kitterød og Opdahl (1992) og Kitterød og Lømo (1996).

I tidsbruksundersøkelsene registreres også tid brukt til samvær med ulike grupper av personer. For hvert tidsintervall noterer deltakerne om de er alene eller sammen med andre, og hvem de eventuelt er sammen med. På grunnlag av dette kan vi studere hvor mye tid foreldre tilbringer sammen med barn i ulike aldersgrupper. Dette gir et bredere mål for foreldres omsorg for barn enn det vi får gjennom aktivitetsregistreringen i dagbøkene. Eksempler på analyser av foreldres samvær med barn finnes i Lømo (1999), Duvold (1994) og Kitterød (1992). Disse analysene viser bl.a. at mødre tilbringer langt mer tid sammen med barna enn fedrene. Dette gjelder uansett barnas alder, men forskjellene minker når barna blir eldre. Mødres og fedres samværstid med barn har dessuten noe ulikt innhold. En større del av fedres enn mødres samvær går med til lekepregede aktiviteter, mens mødres samvær med barn mer enn fedres kombineres med husarbeid. Videre så det ut til å være en tendens til økt foreldreskift i barneomsorgen på 1980-tallet i den forstand at mer av mødres samvær med barn foregikk uten at far var til stede,

og omvendt, at fedre var mer sammen med barn uten at mor var til stede. Dessuten så man en klar tendens til mindre familiesamvær på søndagene.

Tabell 2 gir et eksempel på hvordan tidsbruksundersøkelser kan brukes til å analysere variasjon i tidsbruk blant mødre. Tabellen er hentet fra en artikkel (under publisering) som diskuterer betydningen av mødres utdanningsnivå for tiden til hus- og omsorgsarbeid, og eventuelle endringer på dette området i tiden 1971–90. Tabellen viser resultater av en multivariat analyse av 1990-undersøkelsen. Vi ser at høyt utdannede mødre utformer morsrollen noe annerledes enn dem med kortere utdanning, ved at de bruker mindre tid til husarbeid og mer tid til aktiv barneomsorg. Dette mønsteret gjaldt også i 1971 og 1980, men forskjellen i tid til husarbeid ble redusert noe i løpet av 20-års-perioden. Analysen gjelder for gifte/samboende mødre med barn 1–14 år.

Tidsbruksundersøkelsene egner seg altså godt til å studere forskjeller mellom grupper av foreldre og endringer over tid i tid brukt til ulike gjøremål. De viser også hvordan småbarnsforeldres tidsmønster skiller seg fra tidsbruken til folk i andre familiefaser. Med undersøkelsen fra 2000 vil vi kunne belyse endringer på 1990-tallet, forskjeller mellom mødre og fedre samt variasjon mellom ulike grupper av mødre og fedre ved årtusenskiftet. Vi kan også se hvor mye tid foreldre tilbringer sammen med barn i ulike aldersgrupper og mulige endringer i samværsmønsteret i forhold til tidligere. Til undersøkelsen i 2000 finansierte Barne- og familiedepartementet et tilleggsutvalg av mødre med barn 1–2 år, altså aldersgrupper som berettiger til kontantstøtte. Dette gir større utvalg og bedre mulighet til å se på variasjon mellom grupper av mødre med barn i denne aldersgruppen.

Ettersom flere av reformene på 1990-tallet har vært rettet mot foreldrene til de helt minste barna, blir det i framtidige analyser viktig å bryte ned gruppen av småbarnsforeldre etter yngste barns alder i større grad enn hva som er gjort tidligere. I prinsippet kan vi tenke oss forskjellige endringstendenser i tidsmønsteret blant foreldrene til de aller minste barna (0–2 år) og blant dem med noe større barn (3–6 år). Dette vil vi ikke få tak i dersom vi ser på alle med barn 0–6 år under ett.

Noe statistikk om småbarnsforeldres tidsbruk vil bli publisert som en del av SSBs ordinære publisering av resultater fra 2000-undersøkelsen. En del informasjon vil også komme fram gjennom analyseprosjekter som finansieres eksternt. Barne- og familiedepartementet finansierer en analyse av tilleggsutvalget av mødre med barn i kontantstøttealder, og analyser av omfanget og forlengingen av foreldres yrkesarbeid finansieres gjennom et forprosjekt under programmet Arbeidslivsforskning – Nye utfordringer for

arbeidslivet, i Norges forskningsråd. Analyser utover dette må finansieres av andre kilder.

Selv om tidsbruksundersøkelsen på mange måter er en unik datakilde for kunnskap om foreldres tidsmønster, har den også sine begrensninger. En av disse ligger i at tallet på småbarnsforeldre er forholdsvis lavt i disse undersøkelsene. Utvalget omfatter den voksne befolkning generelt (2000-undersøkelsen omfatter også barn fra 9 år), og dermed blir antallet observasjoner i ulike familiefaser forholdsvis lavt. Eksempelvis inngår om lag 600 dagbokdager for gifte/samboende småbarnsmødre i 1990-undersøkelsen. Dette gir klare begrensninger når det gjelder å studere variasjon mellom grupper av foreldre. Ved ytterligere nedbryting i undergrupper blir det fort få observasjoner i hver kategori. Den multivariate analysen i tabell 2 gjelder for mødre med barn 1-14 år og var basert på om lag 900 dagbokdager. Når jeg valgte såpass stort aldersspenn på barna, var dette nettopp for å få en viss størrelse på underutvalget. Tilsvarende analyser kan selvsagt også gjøres for mødre med yngre barn, men her blir usikkerheten ved tallene stor.

En annen begrensning ved tidsbruksundersøkelsen ligger i at den er basert på et utvalg av individer, ikke av husholdninger eller par. Vi kan derfor ikke studere fordeling av oppgaver i det enkelte par, kun mellom grupper av mødre og grupper av fedre, og vi kan heller ikke studere hvordan parets samlede tid fordeles mellom ulike gjøremål. I hvilken grad oppveies for eksempel lite husarbeid for mor av større innsats fra far, og i hvilken grad muligjgjøres omfattende yrkesarbeid for far ved at mor deltar mindre i yrkeslivet?

Videre er det selvsagt uheldig at tidsbruksundersøkelser gjennomføres kun hvert 10. år. Endringer i periodene mellom undersøkelsestidspunktene kan vi ikke vite noe om. Med så lang tid mellom undersøkelsene er det selvsagt umulig å knytte observerte endringer i foreldres tidsmønster til bestemte familiepolitiske reformer eller økonomiske konjunkturer. Endringene må snarere sees som summerte virkninger av ulike tiltak og hendelser, og av foreldres preferanser og forhandlinger.

Arbeidskraftundersøkelser

Når det gjelder tid til yrkesarbeid, er arbeidskraftundersøkelser (AKU) den mest sentrale datakilden. Slike undersøkelser gjennomføres løpende av Statistisk sentralbyrå. Endringer og variasjon i foreldres yrkestilknytning og arbeidstid kan dermed følges kontinuerlig. Undersøkelsene er dessuten basert på store utvalg, noe som gjør det mulig å studere forskjeller mellom grupper

av foreldre, f.eks. etter barnas alder eller foreldrenes utdanningsnivå, sivilstatus eller yrkestype, uten å få stor usikkerhet ved tallene. Brutto-utvalget omfatter 24000 personer 16–74 år hvert kvartal. Dette gir et stort antall observasjoner også for mindre aldersgrupper og for bestemte familiefaser.

I AKU kartlegges både hvorvidt deltakerne er sysselsatt eller ikke, og de sysselsattes avtalte og faktiske arbeidstid. Spørsmålene knyttes til en bestemt referanseuke. Avtalt arbeidstid er det antall timer som en ansatt ifølge arbeidskontrakten skal være på arbeid. Her skal eventuelt fravær ikke trekkes fra og overtid ikke regnes med. For selvstendig næringsdrivende registreres den vanlige ukentlige arbeidstiden. Som faktisk arbeidstid regnes den tiden de sysselsatte faktisk har vært på arbeid i undersøkelsesuka. Eventuelt overtidarbeid eller ekstraarbeid skal regnes med, og fravær pga. sykdom, permisjon eller ferie skal trekkes fra. Den faktiske arbeidstiden kan derfor avvike en del fra den avtalte arbeidstiden. Dette vil særlig gjelde for småbarnsforeldre ettersom dette er en periode med mye bruk av permisjoner. Men også ved arbeid utover arbeidskontrakten vil det altså bli avvik mellom faktisk og avtalt arbeidstid.

Tall for mødres yrkesaktivitet og arbeidstid publiseres regelmessig og gir god oversikt av endringer i mødres yrkestilknytning. Fedre med barn er imidlertid ikke skilt ut som gruppe i den løpende statistikken fra AKU. Vi har derfor mindre kunnskap om endringer og variasjon i fedres yrkestilknytning og arbeidstid, enn i mødres. Analyser av fedres arbeidstid har ofte vært basert på andre datakilder, f.eks. levekårsundersøkelser (f.eks. Ellingsæter 1991, Kitterød og Roalsø 1996). Små utvalg av foreldre og en mer unøyaktig kartlegging av arbeidstid innebærer imidlertid at det er knyttet forholdsvis stor usikkerhet til disse analysene.

Noe av grunnen til at fedre ikke har vært skilt ut i den løpende publiseringen fra arbeidskraftundersøkelsene, er at det har vært vanskelig å definere denne gruppen i datamaterialet. Ved å koble opplysninger fra SSBs befolkningsdatabase til årsfilene fra AKU er det imidlertid mulig å skille ut grupper av både gifte/samboende og enslige fedre. I forbindelse med et prosjekt om arbeidsmarkedsatferd blant enslige og gifte/samboende foreldre har to forskere i SSB fått gjennomført slike koblinger og har dermed framskaffet mye ny informasjon om endringer i avtalt og faktisk arbeidstid blant ulike grupper av fedre og mødre (se Kjeldstad og Rønsen 2002). Opplysningene i tabell 3 er hentet fra en av vedleggstabellene i en av publikasjonene fra prosjektet og illustrerer hvordan slike analyser kan vise endringer i tid til yrkesarbeid blant gifte/samboende mødre og fedre med barn 0–2 år. I

rapporten finnes tilsvarende opplysninger også for enslige foreldre, og for foreldre med eldre barn.

Prosentueringen i tabell 3 skiller seg fra det som ofte er vanlig i statistikk om arbeidsmarkedsforhold. Mens andelen heltids- og deltidsarbeidende gjerne regnes i prosent av de sysselsatte, er andelen her regnet i prosent av alle mødre og fedre. Vi ser hvordan det både for mødre og fedre med helt små barn var en svak nedgang i andelen som faktisk hadde heltidsarbeid i undersøkelsesuka på 1990-tallet, mens det var en økning i andelen som var midlertidig fraværende. Særlig blant mødre var denne økningen i midlertidig fravær sterk. I 1999 var hele 35 prosent av mødrene midlertidig fraværende i undersøkelsesuka, mens dette gjaldt 25 prosent i 1991. Fraværet skyldes i all hovedsak permisjon i forbindelse med barneomsorg, og økningen må bl.a. sees i sammenheng med utvidelsen av foreldres permisjonsrettigheter i perioden. Økningen i midlertidig fravær blant mødre var faktisk større en økningen i andel sysselsatte. Andelen som utførte yrkesarbeid på heltid i undersøkelsesuka gikk noe ned i perioden, mens andelen med deltidsarbeid var ganske stabil.

Blant fedre var det en økning i andelen midlertidig fraværende fra 10 prosent til 13 prosent på 1990-tallet. Andelen som arbeidet heltid gikk noe ned, mens andelen med deltidsarbeid viste en svak økning. Blant fedre ser det dessuten ut til å ha vært en liten økning i andelen med deltidsarbeid på 1990-tallet.

Kjeldstad og Rønsens rapport er svært interessant ettersom det her for første gang publiseres tall for fedres arbeidstid på grunnlag av arbeidskraftundersøkelsene. Dermed kan vi studere endringer blant fedre og sammenligne tidsmønsteret blant fedre og mødre. Vi kan tenke oss flere videreføringer av disse analysene. Eksempelvis vet vi, både fra tidsbruks- og levekårsundersøkelser, at heltidsarbeidende fedre generelt har atskillig lengre arbeidstid enn heltidsarbeidende mødre. Det er også uttrykt atskillig bekymring for fedres lange arbeidstid. Noen har snakket om 60-timers mannen (Kvande 1994) og andre om overtidspappaene (Ellingsæter 1991). Ved å splitte opp gruppen av heltidsarbeidende ytterligere, f.eks. ved å skille mellom heltid opp til 40 timer, 41–44 timer, 45–49 timer, og 50 timer eller mer, vil vi få bedre innsikt i endringene i fedres arbeidstid på 1990-tallet, både i forkant og etterkant av ulike reformer. Ved å gjøre denne oppsplittingen for fedre og mødre med barn i ulike aldersgrupper vil vi også kunne se hvorvidt utviklingen har ulik retning for foreldrene til de minste barna og for dem med noe eldre barn. I tillegg til å vise utviklingen i arbeidstid med grupperte tidsintervaller, bør man se på endring og variasjon i gjennom-

snittlig arbeidstid ettersom slike mål er mindre følsomme for hvor skillet mellom ulike kategorier blir satt. En kollega (Randi Kjeldstad) og jeg kommer til å gjøre en del slike analyser av endringer i foreldres arbeidstid på 1990-tallet i forbindelse med vårt forprosjekt på programmet Arbeidslivsforskning – Nye utfordringer for arbeidslivet. Vi håper dette vil gi mer kunnskap om endring og variasjon i fedres og mødres yrkesarbeidstid og dermed også om en viktig side ved familiers dagligliv. Vårt prosjekt er imidlertid forholdsvis kortvarig og gir rom for å utnytte kun en liten del av de muligheter som ligger i datamaterialet. Vi vil se på forskjeller mellom grupper av foreldre etter barnas alder, men diskuterer ikke forskjeller mellom f.eks. utdannings- eller yrkesgrupper.

AKU er altså en unik datakilde for kunnskap om foreldres yrkestilknytning og arbeidstid. Disse undersøkelsene gir imidlertid ikke informasjon om hva folk gjør når de ikke er på jobb og kan derfor ikke si noe om utviklingen i hus- og omsorgsarbeidet. Selv om det er gjort mange analyser av endringer og variasjon i foreldres, og særlig mødres, arbeidstid, både i forbindelse med innføringen av kontantstøtten og mer generelt, har vi forholdsvis begrenset kunnskap om sammenhengen mellom mødres og fedres arbeidstid på parnivå. I hvilken grad kompenseres deltidsarbeid blant mødre med lang arbeidstid blant fedre, og i hvilken grad virker lang arbeidstid blant mødre begrensende på fedres arbeidstid? Analyser av slike spørsmål vil være helt sentrale for å forstå endringer i småbarnsfamiliers dagligliv, og også for å kunne vurdere virkningene av kontantstøtten. Arbeidskraftundersøkelsene gir visse muligheter for denne type analyser. Det trekkes et tilfeldig utvalg av familieenheter, og hvert familiemedlem intervjues om sin tilknytning til arbeidsmarkedet i referanseuka (se Bø og Håland (2002) for nærmere forklaring). For gifte personer får man dermed opplysninger fra begge parter. For samboende derimot, gir undersøkelsene ikke opplysninger på parnivå. I undersøkelsene som gjennomføres i annet kvartal hvert år, kartlegges imidlertid husholdningens sammensetning gjennom et eget spørsmål i intervjuet. Her vil man også få opplysninger om samboere, og muligens kan dette benyttes til å studere yrkestilpasninger blant par også for denne gruppen. Opplysninger på parnivå publiseres ikke som en del av den løpende arbeidsmarkedsstatistikken og må eventuelt analyseres gjennom egne prosjekter.

Undersøkelser om småbarnsfamiliers tilsynsordninger, yrkesdeltakelse og økonomi

Som kjent, har SSB tidligere gjennomført to undersøkelser om småbarnsfamiliers tilsynsordninger, yrkesdeltakelse og økonomi, og datainnsamlingen til den tredje undersøkelsen pågår i disse dager. Selv om hovedfokus i disse undersøkelsene er effektene av kontantstøtten og bruk av, og ønsker om, ulike tilsynsordninger for barn, kartlegges også andre forhold vedrørende familiers dagligliv. Mens tidsbruks- og levekårsundersøkelser gjennomføres blant den voksne befolkning generelt, og derfor inneholder forholdsvis små utvalg av småbarnsførelde, gjennomføres barnetilsynsundersøkelsene blant foreldre med barn 0–6 år og har altså store utvalg av foreldre. Vi har dermed et datamateriale som kan belyse mange sider ved foreldres dagligliv og for ulike grupper av foreldre. Med over 3000 personer i utvalget er det gode muligheter for å bryte materialet ned i undergrupper.

Den første av disse undersøkelsene, gjennomført våren 1998, omfattet kun mødre. Opplysninger om fedres arbeidstid, utdanning og inntekt ble gitt av mødrene. I den andre undersøkelsen samlet man også inn opplysninger for en del fedre. Gifte/samboende mødre ble spurt om også partneren ville la seg intervju. Dette gjaldt imidlertid bare fedrene til de minste barna, og fedrene fikk kun noen få spørsmål. Så vidt jeg vet, er det ikke analysert noe særlig på dette utvalget av fedre. Også i den undersøkelsen som pågår nå er utvalget trukket blant mødre, men planen er at man også skal få et utvalg av fedre. Alle gifte/samboende mødre blir spurt om partneren er villig til å delta. Hvis dette er tilfelle, gjennomføres et eget intervju med partneren. Er det ikke mulig å intervju partneren, foretas et indirekte intervju slik at mor svarer på partnerens vegne. Fedrene får riktignok færre spørsmål enn mødrene, men materialet vil likevel gi mulighet for en rekke interessante analyser av fedre som gruppe, og muligens også på parnivå. Trolig vil man også kunne foreta bedre analyser for mødre enn hva som er gjort hittil, ettersom vi nå har bedre opplysninger om ulike sider ved partneren. Jeg vil her nevne noen eksempler på mulige interessante analyser når det gjelder arbeidsdeling blant par.

Alle de tre barnetilsynsundersøkelsene inneholder spørsmål om foreldrenes fordeling av ulike arbeidsoppgaver hjemme. Dette er stilt som følger:

Jeg skal nå nevne en del vanlige arbeidsoppgaver i hjemmet, og for hver arbeidsoppgave vil jeg at du skal si meg hvem i husholdet som vanligvis gjør de ulike oppgavene.

- a. Matlaging
- b. Oppvask
- c. Rengjøring, rydding av bolig
- d. Vask, stell, vedlikehold av tøy
- e. Innkjøp av dagligvarer
- f. Stell av barn (påkledning/vask, hjelp med måltider)
- g. Bringing og henting av barn
- h. Lek/samvær, pass av barn
- i. Vedlikehold, reparasjon, oppussing av bolig, hytte
- j. Vedlikehold, reparasjon av bil, båt o.l.

Svaralternativer:

- 1. Vanligvis kvinnen
- 2. Oftere kvinnen enn mannen
- 3. Om lag like mye/sammen
- 4. Oftere mannen enn kvinnen
- 5. Vanligvis mannen
- 6. Blir gjort av en 3. person

Disse opplysningene er tidligere analysert med utgangspunkt i mødrenes svar (f.eks. Rønsen 2001 og Kitterød 2000). Tabell 4 gir et eksempel på en multivariat analyse av disse spørsmålene, publisert i Samfunnspeilet 2000/5. Det er her konstruert indekser for grad av likedeling av hus-, omsorgs- og vedlikeholdsoppgaver. Høye skårer innebærer stor grad av likedeling, og en skåre på to innebærer noenlunde lik arbeidsdeling. Analysen viser f.eks. at mors utdanningsnivå har klar betydning for graden av likedeling hjemme. Uansett arbeidstid, husholdningsinntekt, egen alder, barnas alder og antall barn har mødre med lang utdanning en jevnere fordeling av husarbeidet enn dem med kortere utdanning. Også partnerens utdanning har stor betydning slik at mødre med høyt utdannede partnere har jevnere arbeidsdeling hjemme enn dem med kortere utdanning. Videre er det slik at mødre med lang ukentlig arbeidstid har større likedeling av husarbeidet enn dem med kortere arbeidstid, og at yngre mødre har større likedeling enn dem som er eldre. Fordelingen av omsorgsarbeidet ser langt på vei ut til å variere med de samme faktorer som husarbeidet, men det er også en del forskjeller. Når det gjelder deling av reparasjons- og vedlikeholdsoppgaver, går sammenhengene dels i motsatt retning av dem vi finner for husarbeidet.

De forklaringsvariablene som inngår i analysen i tabell 4, er slike som ofte står sentralt i teorier som er vanlige i den sosiologiske litteraturen om arbeidsdeling blant par. Eksempelvis antas partenes utdanningsnivå og inntekt å ha betydning i den såkalte maktressursteorien om fordeling av husarbeidet. Her forutsettes det at begge parter synes husarbeid er kjedelig og vil skyve mest mulig av det over på partneren, og det antas at høy inntekt, yrkesposisjon og utdanning utgjør gode kort i disse forhandlingene. Det kan imidlertid ha interesse å studere forskjeller i grad av likedeling hjemme også etter dimensjoner som ikke står sentralt i den teoretiske litteraturen på feltet. Datamaterialet gir en rekke slike muligheter. Eksempelvis kan vi se på betydningen av partenes yrkestype, arbeidstidsordninger og hvorvidt den mannlige parten er biologisk far til barna i husholdningen eller ikke. Er det f.eks. slik at skift eller turnusarbeid for mor medfører en jevnere arbeidsdeling enn det som praktiseres i andre par ettersom far her må være mye alene med hus og barn mens mor er på jobb? Og hvilken betydning har parets yrkestype for den arbeidsdeling som praktiseres hjemme? Er det slik at visse yrkestyper trekker i retning av en bestemt arbeidsdeling, og har det noen betydning om partene jobber i privat eller offentlig sektor? I de analysene som er gjort hittil er det ikke skilt mellom om den mannlige parten er biologisk far til barna i husholdningen eller ikke. En rimelig antakelse kan være at menn som ikke er biologiske fedre til barna, føler mindre forpliktelse til å bidra i familiarbeidet enn dem som er biologiske fedre, slik at arbeidsdelingen er mindre jevn der hvor partneren ikke er barnas biologiske far. Slike spørsmål kan studeres gjennom undersøkelsene om barnetilsyn. Datamaterialet gir også grunnlag for å analysere forskjeller mellom grupper etter en rekke andre dimensjoner.

I de to første barnetilsynsundersøkelsene var det altså kun mødre som besvarte spørsmålene om arbeidsdeling hjemme. I den undersøkelsen som gjennomføres nå, vil vi også få opplysninger fra fedre. Analyser fra andre land har vist at begge parter kan ha en tendens til å overvurdere egen innsats hjemme, mens partnerens innsats blir undervurdert. Det bildet man får av graden av likedeling avhenger dermed av om man tar utgangspunkt i kvinnens eller mannens opplysninger. Ofte anbefales å benytte gjennomsnittsmål basert på opplysninger fra både kvinner og menn. Med den nye undersøkelsen vil vi kunne lage slike gjennomsnitt også for foreldre i Norge.

Hvorvidt det faktisk er slik at mødre underrapporterer fedres innsats også i Norge, har vi foreløpig lite kunnskap om. Mye taler for at dette er tilfellet, men det kan også tenkes at enkelte mødre framstiller partnerens innsats som større enn den faktisk er. Haavind (1984) har vist at mange mødre i Norge har idealer om lik arbeidsdeling hjemme samtidig som de

synes det er vanskelig å få partneren til å delta så mye som de ønsker. De opplever at større likedeling er deres ansvar og føler at de kommer til kort når de ikke oppnår den delingen de ser som ideell. For å skjule dette misforholdet mellom idealer og realiteter framstiller enkelte arbeidsdelingen som jevnere enn den er. Haavind brukte uttrykket «kvinnens nye byrde» for å beskrive dette. Så vidt jeg vet, er det ikke gjennomført analyser av representative spørreundersøkelser for å undersøke hvor utbredt slik overrapportering er. Den nye barnetilsynsundersøkelsen gir grunnlag for analyser av slike spørsmål. Her kan vi altså, på basis av opplysninger om graden av arbeidsdeling fra mødre og deres partnere, undersøke om det er slik at dagens småbarnsforeldre under- eller overrapporterer partneres innsats hjemme, og om dette gjelder mer for bestemte grupper enn for andre. Eksempelvis vet vi at høyt utdannede mødre er mer positive til sentrale likestillingspolitiske målsettinger enn dem med mindre utdanning (Ellingsæter mfl. 1994). Innebærer dette at de også har en sterkere tendens til å framstille arbeidsdelingen hjemme som jevnere enn den faktisk er?

Det er viktig å være klar over at spørsmålene om arbeidsdeling hjemme i barnetilsynsundersøkelsene gjelder den relative fordelingen av oppgaver. Høy grad av likedeling kan være resultat av ulike tilpasninger. Eksempelvis vil 10 timers husarbeid fra fars side gi stor likedeling i par der kvinnen bruker lite tid til husarbeid, men skjevdeling der kvinner bruker mye tid til husarbeid. Stor likedeling av husarbeidet kan altså skyldes lav innsats fra mors side, stor innsats fra fars side, eller en kombinasjon av disse forholdene. I tillegg til å analysere forskjeller mellom grupper av foreldre i grad av likedeling hjemme, er det, etter mitt syn, viktig å undersøke hvilke tilpasninger som ligger bak en bestemt arbeidsdeling. Barnetilsynsundersøkelsen gir en viss mulighet for slike analyser når det gjelder fordelingen av husarbeidet, men ikke for omsorgs- og vedlikeholdsoppgaver. I tillegg til spørsmålene om relativ fordeling av oppgaver inneholder undersøkelsen spørsmål om tid brukt til husarbeid per uke blant mødre og deres partnere. I de to første undersøkelsene var det altså mødre som gav opplysningene både på egne og partnerens vegne. Spørsmålet hadde grupperte svarkategorier (under 5 timer per uke, 5-9 timer, 10-19 timer, 20-29 timer og 30 timer +). Ved hjelp av disse spørsmålene i 1999-undersøkelsen har jeg forsøkt å studere hvorvidt stor likedeling av husarbeidet blant høyt utdannede mødre skyldes at mødrene bruker lite tid til husarbeid, at deres partnere bruker mye tid, eller en kombinasjon av disse forholdene.

Tabell 5 viser resultater fra en slik analyse. Her er det gjennomført to multivariate analyser, en med kvinners tid til husarbeid som avhengig variabel, og en med menns tid til husarbeid som avhengig variabel. De uav-

hengige variablene er de samme i begge tilfeller. De avhengige variablene har fem verdier i tråd med kategoriseringen i spørreskjema. Høye verdier innebærer altså mye husarbeid. Ettersom tiden til husarbeid varierer mer blant mødre enn blant fedre, forventet jeg å finne at stor likedeling blant høyt utdannede mødre først og fremst bunner i at høyt utdannede mødre bruker mindre tid til husarbeid enn dem med kortere utdanning, og i liten grad i variasjon i fedres innsats. Analysen tyder imidlertid på at også variasjon blant fedre har stor betydning, slik at stor likedeling blant høyt utdannede mødre like mye skyldes at de oftere enn andre har partnere som bidrar mye hjemme, som at de selv bruker lite tid til husarbeid. Jeg foretok de samme analysene ved å beregne et timetall for tiden til husarbeid, satt som midtverdien i de ulike kategoriene. Også disse analysene tyder på at variasjon i fedres innsats hjemme har stor betydning for graden av likedeling av husarbeidet.

Disse resultatene er interessante, men så lenge omfanget av partenes husarbeid er angitt i såpass grove tidsintervaller, må de vurderes som ganske usikre. I den barnetilsynsundersøkelsen som gjennomføres nå, registreres partenes tid til husarbeid detaljert i antall timer. Dette gir mulighet for bedre analyser av de tilpasningene som ligger bak pars arbeidsdeling, enn hva man har kunnet gjøre hittil. I tillegg kommer at vi nå får opplysninger fra fedrene selv om hvor mye tid de bruker til husarbeid, noe som trolig vil gi et mer korrekt bilde enn tidligere da mødre svarte på fedres vegne. Selv om den nye undersøkelsen gir bedre opplysninger om tiden til husarbeid enn de to foregående undersøkelsene, vil imidlertid en slik registrering av tidsbruk til husarbeid gjennom vanlig spørreskjema alltid være mer unøyaktig enn det vi får gjennom dagbokbaserte undersøkelser.

Barnetilsynsundersøkelsen kan også gi mulighet for interessante analyser av tid til yrkesarbeid blant par av småbarnsforeldre. De fleste analyser av foreldres yrkestilknytning og arbeidstid har dreid seg om endringer og variasjon blant mødre. Dette gjelder både i forbindelse med evalueringen av kontantstøttereformen (f.eks. Håkonsen m.fl. 2001, Knudsen 2001, Rønsen 2001, Hellevik 2000) og mer generelt. Noen har også fokusert på fedres arbeidstid, men det er få analyser der partenes arbeidstid studeres i sammenheng. Fedres yrkestilknytning inngår tidvis som en blant flere kontrollvariabler i multivariate analyser av endringer i mors arbeidstid, men systematiske analyser på parnivå forekommer sjelden. Er det f.eks. slik at mødre med kort arbeidstid i større grad enn andre har partnere som bruker mye tid i yrkeslivet? I hvilken grad legger det at mor har full jobb begrensninger på fedres yrkesinnsats? Og er det slik at lange arbeidsdager blant fedre forut-

setter redusert arbeidstid for mor? Slike spørsmål kan i prinsippet analyseres med utgangspunkt i de to første barnetilsynsundersøkelsene basert på mødres opplysninger om egen og partners arbeidstid. Med den nye undersøkelsen vil vi kunne foreta mer presise analyser ettersom vi her får opplysninger om arbeidstid fra fedrene selv. Disse må antas å være mer nøyaktige enn opplysninger gitt av mødrene.

Kunnskap om endring og variasjon i småbarnsfamiliers dagligliv må altså baseres på flere datakilder. Ulike undersøkelser har hver sine sterke og svake sider og gir ulike muligheter og begrensninger. Oppsummeringsvis kan vi si at undersøkelsen om barnefamiliers tilsynsordninger har følgende fordeler eller muligheter når det gjelder å analysere fordeling av familie- og yrkesarbeid blant foreldre:

- Undersøkelsen er basert på store utvalg av småbarnsforeldre. Dette gir god mulighet for å studere forskjeller mellom grupper. Materialet kan brytes ned i undergrupper uten at usikkerheten ved tallene blir for stor, og det er gode muligheter for multivariate analyser.
- Undersøkelsen gir opplysninger om fordeling av både familie- og yrkesarbeid.
- Den nye undersøkelsen vil gi representative utvalg av mødre og av gifte/samboende fedre. Dette gir bedre muligheter enn tidligere til å studere innsatsen hjemme og ute blant gifte/samboende foreldre.
- Data på parnivå gjør det mulig å analysere mors og partners tidsbruk i sammenheng, både når det gjelder yrkesarbeid og arbeid hjemme. Fedre gir nå selv opplysninger om sin innsats hjemme og ute, og dette gir trolig et mer korrekt bilde enn opplysninger fra mødrene.
- Opplysninger fra både mødre og fedre om arbeidsdelingen hjemme gjør det mulig studere grad av samsvar/overrapportering/underrapportering av partnerens innsats.
- Mer detaljerte opplysninger om tid brukt til husarbeid blant mødre og fedre vil muliggjøre bedre analyser av hvilke tilpasninger som ligger bak en gitt fordeling av husarbeidet.
- Data samles inn gjennom intervjuer basert på et vanlig spørreskjema. Dette er langt billigere og raskere å gjennomføre enn tidsbruksundersøkelser basert på dagbøker, noe som kan åpne for hyppigere datainn-samling og mer kontinuerlig informasjon om endringer i småbarnsfamiliers dagligliv enn det vi får gjennom tidsbruksundersøkelser.

Litteratur

- Bø, Tor Petter og Inger Håland (2002): *Dokumentasjon av arbeidskraftundersøkelsen*. Notater 2002/24, Statistisk sentralbyrå.
- Duvold, Ellen-Merete (1994): *Bare barn er barn, men menn er menn. Småbarnsforeldres disponering av tid til barna*. INAS-Notat 1994:12. Oslo: Institutt for sosialforskning.
- Ellingsæter, Anne Lise (1991): Hvorfor jobber pappa overtid? Om årsaker til og konsekvenser av fedres lange arbeidstid. I Runa Haukaa (red): *Nye kvinner, nye menn*. Oslo: Ad Notam.
- Ellingsæter, Anne Lise, Turid Noack og Marit Rønsen (1994): Likestilling - et ideal for velutdannede kvinner? *Samfunnsspeilet* nr. 4:7–10.
- Hellevik, Tale (2000): *Småbarnsforeldres yrkesdeltakelse og valg av barnetilsyn før og etter kontantstøttens innføring*. Norsk institutt for forskning om oppvekst, velferd og aldring. NOVA Rapport 2/00.
- Håkonsen, Lars, Tom Kornstad, Knut Løyland og Thor Olav Thoresen (2001): *Kontantstøtten – effekter på arbeidstilbud og inntektsfordeling*. Rapporter 2001/5, Statistisk sentralbyrå.
- Haavind, Hanne (1984): Love and Power in Marriage. I Harriet Holter (red): *Patriarchy in a Welfare Society*. Oslo: Universitetsforlaget.
- Kitterød, Ragni Hege (1992): Småbarnsforeldre: Mye sammen med barna, men mer foreldreskift enn før. *Samfunnsspeilet* nr. 3:5–11.
- Kitterød, Ragni Hege (2000): Hus- og omsorgsarbeid blant småbarnsforeldre: Størst likedeling blant de høyt utdannede. *Samfunnsspeilet* nr. 3:34–47.
- Kitterød, Ragni Hege og Stein Opdahl (1992): Småbarnsforeldre: Lange dager, men tid til barna. *Samfunnsspeilet* nr. 2: 2–9.
- Kitterød, Ragni Hege og Kari-Mette Roalsø (1996): Arbeidstid og arbeidstidsønsker blant foreldre. *Samfunnsspeilet* nr. 1:12–23.
- Kitterød, Ragni Hege og Aase Lømo (1996): Småbarnsforeldres tidsbruk 1970-90. I Berit Brandth og Kari Moxnes (red): *Familien i tiden*. Oslo: Tano.
- Kjeldstad, Randi og Marit Rønsen (2002): *Enslige foreldre på arbeidsmarkedet 1980-1999. En sammenligning med gifte mødre og fedre*. SA 49, Statistisk sentralbyrå.
- Knudsen, Christin (2001): *Hvem lot seg påvirke? Kontantstøtten og mødres yrkesaktivitet*. Norsk institutt for forsknings om oppvekst, velferd og aldring. NOVA Rapport 11/01.

Kvande, Elin (1994): 6-timers kvinnen og 60-timers mannen. I Brit Fougner og Mona Asp Larsen (red): *Norden - kvinners paradis?* Nordisk Ministerråd, Nord: 1994:14

Lømo, Aase (1999): *Jo mer vi er sammen... Samværsmonster i familier med småbarn og i familier med tenåringsbarn 1980-1990.* Oslo: Norsk institutt for forskning om oppvekst, velferd og aldring. NOVA Rapport 8/99.

Rønsen, Marit (2001): *Market work, child care and the division of household labour. Adaptations of Norwegian mothers before and after the cash for care reform.* Rapporter 2001/3, Statistisk sentralbyrå.

Syltevik, Liv Johanne (2000): *Differensierte familieliv. Familiepraksis i Norge på slutten av 1990-tallet.* Senter for samfunnsforskning. Universitetet i Bergen. Rapport 2/2000.

Tabeller

Tabell 1. Tid brukt til husarbeid, omsorgsarbeid og inntektsgivende arbeid blant gifte/samboende mødre og fedre med barn 0-6 år. 1971, 1980 og 1990. Gjennomsnitt pr. dag, minutter.

	1971	1980	1990	Endring 1970-1990
Husarbeid				
Mødre	283	294	155	-128
Fedre	34	43	41	+7
Fedres tid i % av mødres	12	15	26	+14
Omsorgsarbeid				
Mødre	132	141	169	+37
Fedre	36	59	78	+42
Fedres tid i % av mødres	27	42	46	+19
Inntektsgivende arbeid				
Mødre	52	87	114	+62
Fedre	384	325	338	-46
Mødres tid i % av fedres	14	27	34	+20

Kilde: SSBs tidsnyttingsundersøkelser 1971-90.

Tabell 2. Resultater av regresjonsanalyse av tid brukt til husarbeid og omsorgsarbeid for barn blant gifte/samboende mødre med barn 1-14 år. 1990, minutter.

	Husarbeid	Omsorgsarbeid
	Koeffisient	Koeffisient
Konstantledd	123,7***	161,6***
Mors utdanningsnivå Kontinuerlig, (antall år utover ungd. skolen)	-3,9*	4,8**
Mors alder Kontinuerlig	2,6**	-1,4
Ukedag Referanse: Helg Hverdag	4,6	19,3***
Yngste barns alder Referanse: 1-3 år		
4-6 år	3,3	-38,0***
7-10 år	-6,0	-89,2***
11-14 år	-3,6	-112,1***
Antall barn Kontinuerlig	9,6*	19,3***
Enebolig Referanse: Nei Ja	25,3**	-8,4
Mor yrkesaktiv Referanse: Nei Ja	1,9	-23,1
Mors arbeidstid Kontinuerlig (timer pr. uke)	-1,1**	-0,9**
Partner lang arbeidstid Referanse: Nei Ja	18,0*	1,4
Husholdningens bruttoinntekt Referanse: 1. kvartil		
2. kvartil	-21,4*	16,0
3. kvartil	-11,7	5,4
4. kvartil	-6,9	4,8

*** Statistisk signifikant på 0,001-nivå, ** på 0,01-nivå, * på 0,05-nivå.

Kilde: SSBs tidsnyttingsundersøkelse 1990.

Tabell 3 Faktisk arbeidstid i undersøkelsesuka blant gifte/samboende mødre og fedre med yngste barn 0-2 år. 1991-1999. Prosent.

	1991	1992	1993	1994	1995	1996	1997	1998	1999	Endring 1991-99
Mødre										
Sysselsatt										
heltid (35 timer +)	15,8	15,6	15,2	16,0	15,1	15,4	14,5	15,3	13,8	-2,0
deltid (1-34 timer)	25,1	24,8	24,6	24,0	23,8	24,2	27,1	25,8	24,3	-0,8
midlertidig fraværende	24,7	26,6	28,1	27,5	28,9	30,0	30,1	31,2	34,7	10,0
Sum sysselsatte	65,6	67,1	67,9	67,5	67,9	69,6	71,6	72,4	72,8	7,2
Fedre										
Sysselsatt										
heltid (35 timer +)	69,6	69,4	69,2	67,4	67,8	66,2	65,1	66,8	64,6	-5,0
deltid (1-34 timer)	11,9	12,6	13,0	12,5	12,9	14,7	16,9	15,0	15,6	3,7
midlertidig fraværende	10,1	9,4	9,0	11,1	11,0	12,3	11,9	11,9	13,2	3,1
Sum sysselsatte	91,6	91,4	91,2	90,0	91,8	93,3	93,9	93,7	93,4	1,8

Kilde: SSBs arbeidskraftundersøkelser. Utdrag fra vedleggstabell 5.2.1. i SA 49, Kjeldstad og Rønsen 2002.

Tabell 4. Regresjonsanalyse av grad av likedeling av hus-, omsorgs- og vedlikeholdsarbeid blant gifte/samboende småbarnsforeldre. Estimerte koeffisienter

	Hus- arbeid	Omsorgs- arbeid	Vedlike- holdsarbeid
Konstantledd	1,00	1,55	3,42
Mors utdanningsnivå Ref.: Ungd. skole/vdg. skole			
Universitet/høgskole - 4 år	0,06*	-0,01	-0,07**
Universitet/høgskole 5 år +	0,17**	0,11	-0,23***
Partners utdanningsnivå Ref.: Ungd.skole/vdg. skole			
Universitet/høgskole inntil 4 år	0,15****	0,09**	-0,01
Universitet/høgskole 4 år +	0,20****	0,10***	-0,19****
Mors arbeidstid			
Kontinuerlig (0 - 65 timer)	0,01****	0,01****	-0,00
Partners arbeidstid Referanse: Ikke yrkesaktiv			
Yrkesaktiv, deltid	-0,17	-0,19	-0,25**
Yrkesaktiv, heltid	-0,43****	-0,38****	0,03
Husholdningsinntekt Referanse: - 299000 kr			
300000-399000 kr	0,03	-0,02	0,03
400000-499000 kr	0,05	-0,01	0,07
500000-599000 kr	-0,01	-0,06	0,07
600000 kr +	0,05	-0,05	0,00
Mors andel av husholdsinntekt Ref.: -19 prosent			
20-39 prosent	0,00	0,09**	-0,01
40-49 prosent	0,10**	0,15***	-0,01
50 prosent +	0,07	0,12***	-0,00
Mors alder Referanse: -29 år			
30-39 år	-0,08**	-0,04	-0,06
40 år +	-0,18***	-0,07	-0,13**
Partners alder Referanse: -29 år			
30-39 år	-0,03	-0,06	0,10*
40 år +	-0,04	-0,01	0,14**
Yngste barns alder Referanse: 1-2 år			
3-6 år	-0,05*	-0,00	-0,04
Antall barn Referanse: 1 barn			
2 barn +	-0,04	0,04	0,08**

* Signifikant på 0,10-nivå, ** 0,05-nivå, *** 0,01-nivå, **** 0,001-nivå

Kilde: Undersøkelse om barnefamiliers tilsynsordninger, yrkesdeltakelse og bruk av kontantstøtte 1999, SSB. Tabell fra artikkel i Samfunnsspeilet 2000/5.

Tabell 5. Resultater av regresjonsanalyser av mors og partners tid brukt til husarbeid. Estimerte koeffisienter.

	Tid brukt til husarbeid	
	Mor	Partner
Konstantledd	2,592***	1,633***
Mors utdanningsnivå, Ref.: Ungdomsskole/videregående skole		
Universitet/høgskole 1-4 år	-0,054	0,157***
Universitet-/høgskole 5 år +	-0,187*	0,242**
Yngste barns alder, Ref.: 0-2 år		
3 år +	0,050	0,007
Antall barn under skolealder, kontinuerlig	0,213***	0,035
Mors alder, Ref.: -29 år		
30-39 år	0,247***	0,080*
40 år +	0,427***	0,050
Partners utdanningsnivå Ref.: Ungdomsskole/videregående skole		
Universitet/høgskole 1-3 år	-0,073	0,020
Universitet/høgskole 4 år +	-0,080	0,071
Mors ukentlige arbeidstid, kontinuerlig (0-65 timer)	-0,010***	0,007***
Partners yrkestilknytning, Ref.: Ikke yrkesaktive		
Yrkesaktiv, deltid	0,175	0,014
Yrkesaktiv, heltid	0,180*	-0,267***
Husholdningsinntekt, Ref.: 1. kvartil		
2. kvartil	-0,056	-0,037
3. kvartil	-0,074	-0,003
4. kvartil	-0,162**	-0,097
Mors andel av husholdningsinntekten Ref.: under 25 prosent		
25-39 prosent	-0,067	0,027
40-49 prosent	-0,187***	0,001
50 prosent +	-0,095	0,082
Har rengjøringshjelp, Ref.: Nei		
Ja	0,148*	0,023
R ²	0,109	0,054

* Signifikant på 0,05-nivå, ** på 0,01-nivå, *** på 0,001-nivå

Kilde: Barnefamiliers tilsynsordninger, yrkesdeltakelse og bruk av kontantstøtte våren 1999. Tabell fra artikkel under arbeid.

4. YRKEDELTADELSE OG ARBEIDSLIV

THOR OLAV THORESEN¹

Reformer i familiepolitikken

Innledning

Reformviljen i politikken overfor familier med barn i førskolealder synes å være store. Etter at vi fikk kontantstøtten i 1998 er det nå (våren 2002) vedtatt en opptrappingsplan for utbygging av barnehagetjenester kombinert med et nytt prissystem (Inst. S. nr. 257).

Med utgangspunkt i denne reformiveren er det grunn til å spørre seg om hva en ønsker å oppnå med disse tiltakene. Er det primære målet ren fordelingspolitikk eller ønsker en å endre atferden til mottakerne? Dersom motivet er det første, må en forklare hvorfor denne befolkningsgruppen er spesielt støtteverdig, og en bør vurdere om det er andre måter å oppnå de fordelingspolitiske målene på. Dersom en ønsker å endre atferden til familier med barn, må en klargjøre hvorfor en ønsker å stimulere folks agerende, på hvilken måte en ønsker at de skal endre sin adferd og om de foreslåtte tiltakene virker i riktig retning.

Uansett motiv er det viktig å ha kvalifisert kunnskap om hvordan tiltakene virker. Særlig er dette krevende når reformene innebærer omfattende endringer i personers atferd. I det følgende skal jeg redegjøre for hvordan en ved hjelp av mikrosimuleringsmodeller kan skaffe seg kunnskap om hvordan reformer virker. Arbeidstilbudseffekter av det nye forslaget til foreldrebetaling blir benyttet som eksempel.² Det vises hvordan den nye prisreformen virker i forhold til arbeidsmarkedet og etterspørselen etter barnehageplasser ved hjelp av simuleringsmodell som er en approksimasjon til atferden til familier med barn i førskolealder. Men la oss først se på noen overordnede betingelser som all reformpolitikk må forholde seg til.

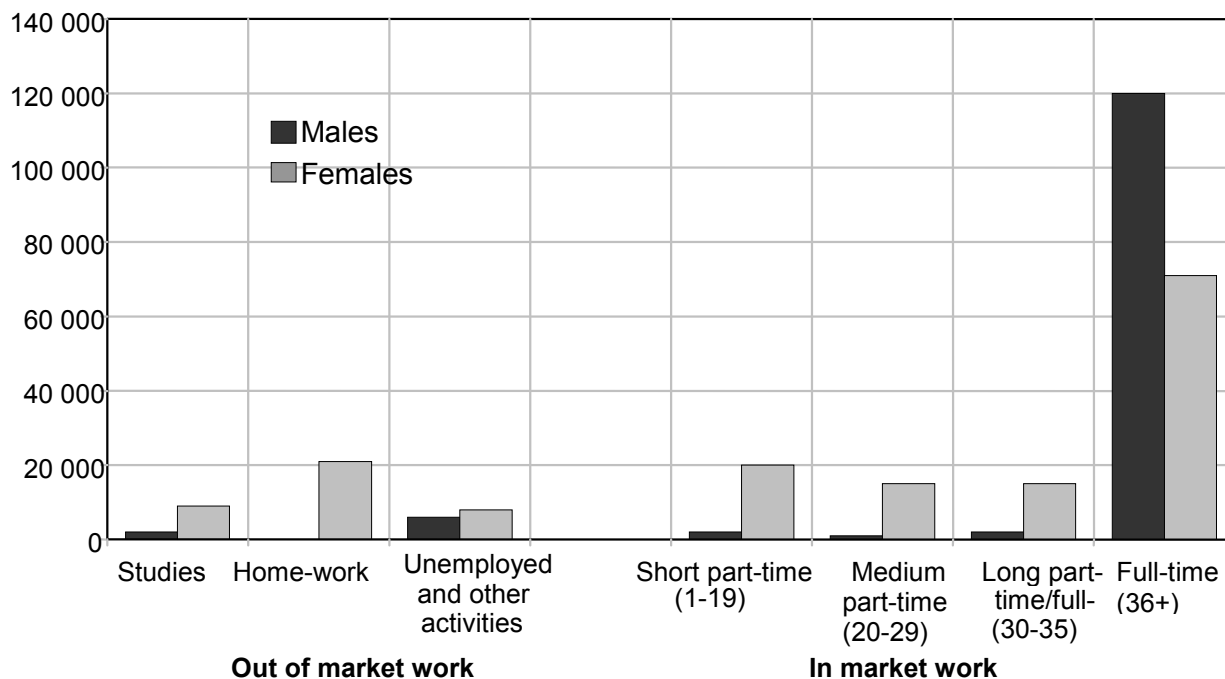
¹ Thor Olav Thoresen er forskningsleder i Gruppe for skatt, fordeling og konsumentatferd i Forskningsavdelingen, Statistisk sentralbyrå.

² Når det gjelder arbeidsmarkedseffekter av kontantstøtten vises det til de ulike rapportene som inngår i evalueringen av kontantstøtten, se blant annet Håkonsen et al. (2001) og Rønsen (2001).

Noen økonomiske hovedutfordringer

I likhet med mange andre vesteuropeiske land vil Norge i de nærmeste tiårene rammes av det som kan karakteriseres som en eldrebølge, med færre antall yrkesaktive i forhold til pensjonister. Dette vil ventelig føre til økt etterspørsel etter arbeidskraft, blant annet for å ivareta viktige omsorgsbehov. Et hovedspørsmål er derfor hvor en skal hente denne arbeidskraften. Vi vil rette oppmerksomheten mot at det er et uutnyttet arbeidskraftpotensiale i gruppen «mødre med barn i førskolealder». I figur 1 nedenfor sammenlikner vi arbeidsmarkedstilknytningen til mødre og fedre til barn i alderen 1–5 år. Vi ser at mens fedrene stort sett er fulltidsarbeidende er en betydelig andel av mødrene i deltidsarbeid og er hjemmearbeidende. Dersom vi bruker fedrenes yrkesaktivitet som «mal» for mødrene, anslår vi at mødrene kan øke arbeidstilbudet sitt med om lag 50 000 årsverk. Det er grunn til å spørre seg om en skal iverksette tiltak som utløser dette arbeidskraftpotensialet eller om en skal overlate dette til markedet alene, for eksempel ved at lønningene bys opp. Som vi skal komme tilbake til nedenfor, kan prisreduksjonene i barnehagene øke arbeidstilbudet for mødrene.

Figur 1. Mødre og fedre kategorisert i forhold til hovedaktiviteter, 2001.



Kilde: Arbeidskraftundersøkelsen 2001

Et annet viktig spørsmål er hvordan oljeformuen skal anvendes. Med etableringen av handlingsregelen (Langtidsprogrammet 2001) kan oljeinntektene nå gradvis fases inn i norsk økonomi. Det neste spørsmålet er hva som er en fornuftig anvendelse av disse midlene. Dersom en (i et tenkt tilfelle) sprer disse midlene likt utover befolkningen vil dette trolig ha negativ innvirkning på sysselsettingen, siden den yrkesaktive befolkningen vil benytte en del av disse inntektene til å arbeide mindre (ta seg råd til mer fritid). En mer fornuftig anvendelse av disse midlene, i lys av eldrebølgen, kan derfor være å investere oljeformuen i sysselsettingsfremmede tiltak. Et slikt tiltak kan være å redusere prisene i barnehagene.

En beslutningsmodell for familier med barn i førskolealder

I Kornstad og Thoresen (2002) er det redegjort for en beslutningsmodell for gifte eller samboende mødre som kan benyttes for å simulere effekten av å redusere foreldrebetalingen i barnehagene. I det følgende skal jeg presentere hovedtrekkene i modellen.

Modellen tar utgangspunkt i at mødrene velger arbeidstid og type barnepass, mens fedrene er fulltidsarbeidende og ikke tilgjengelig for omsorgsoppgaver på dagtid. Dersom mødrene velger å være yrkesaktive i markedet, må de ha barnepass i det samme antall timer som de arbeider. Dette representerer kostnader og det innvirker på «kvaliteten på omsorgen».¹ En antar at en time sammen med mor betyr noe annet kvalitetsmessig enn en time hos dagmamma eller i barnehage. Problemet er at vi ikke har noen god representasjon, i form av målbare størrelser, av kvaliteten i de ulike formene for omsorg. Kvaliteten i barneomsorgen er derfor behandlet som en latent variabel i beslutningssituasjonen.

Vi tar utgangspunkt i følgende approksimasjon av mødrenes beslutningssituasjon, og antar at mødrene velger jobb, k , og barnepass, r , som gir konsum, C_{kr} , på basis av arbeidstid/oppholdstid barnepass, H_k .

Dette gir nyttenivået

$$(1) U = u(C_{kr}, H_k, k, r)$$

Konsumet som følger av valg av jobb (k) og valg av barnepass (r) kan betraktes som

$$(2) C_{kr} = wH_k + I - Q_r - T(wH_k, I, Q_r)$$

¹ Kvalitet i barneomsorgen er et vanskelig operasjonaliserbart begrep. Ofte skilles det mellom innvirkning på kognitive og sosiale egenskaper hos barna.

hvor w er kvinnens timelønn, I er inntekten i familien som ikke følger av morens yrkesaktivitet (mannens inntekt, kapitalinntekter, etc), Q_r er prisen på barnepass (som foreldrebetaling i barnehagene) og T er skatt, som avhenger av morens egen inntekt, annen inntekt og utgifter til barnepass. For å forenkle beslutningssituasjonen antar vi at mødrene kan velge mellom 5 ulike arbeidstider og 3 typer av barnepass, pass i barnehage, annet betalt pass (dagmamma, au-pair, o.l.) og eget pass. Siden moren ikke arbeider i markedet når hun passer selv, kan hun velge mellom til sammen 11 tilstander, beskrevet i tabell 1 ved et kryss. Parameterestimaterne i en slik modell, som benyttes i simuleringene, bestemmes ved at en innhenter data om hva mødrene faktisk har valgt når det antas at de har de mulighetene som tabell 1 skisserer. Vi har benyttet data fra kontantstøtteundersøkelsen 1998 (Rønning 1998) for å få bestemt parametrene i modellen.

Tabell 1. Kombinasjoner av arbeidstid og typer av barnepass.

Type barnepass	Ukentlig arbeidstid / tid i pass av andre enn mor				
	0	1-16	17-24	25-32	32+
Barnehage	X	X	X	X	X
Dagmamma o.l.	X	X	X	X	X
Eget pass	X	-	-	-	-

Men flere forhold innvirker på om mødrene faktisk kan få realisert sine ønsker, og innenfor denne tilnærmingen kan en ta hensyn til at både forhold på arbeidsmarkedet og ikke minst i markedene for ekstern omsorg innvirker på mødrenes muligheter. Det er spesielt viktig å ta hensyn til at noen mødre er rasjonerte i forhold til barnehagetjenestene, i den forstand at de er villige til å betale markedspris men ikke har tilgang til dette omsorgsalternativet. Dette er det tatt hensyn til i estimeringen ved at det inngår en variabel som representerer mødrenes egen rapportering (fra dataene) i beslutningsmodellen. Likeledes er det tatt hensyn til antall muligheter i hver av de 11 kategoriene i tabell 1 kan være ulikt. For eksempel er det grunn til å tro at det er flere jobbmuligheter dersom en ønsker fulltidsjobb og det er også flere fulltid barnehageplasser enn deltids plasser. Det tilsier at det flere «muligheter» i kombinasjonen fulltidsarbeid/barnehage (øverste høyre hjørne i tabell 1).

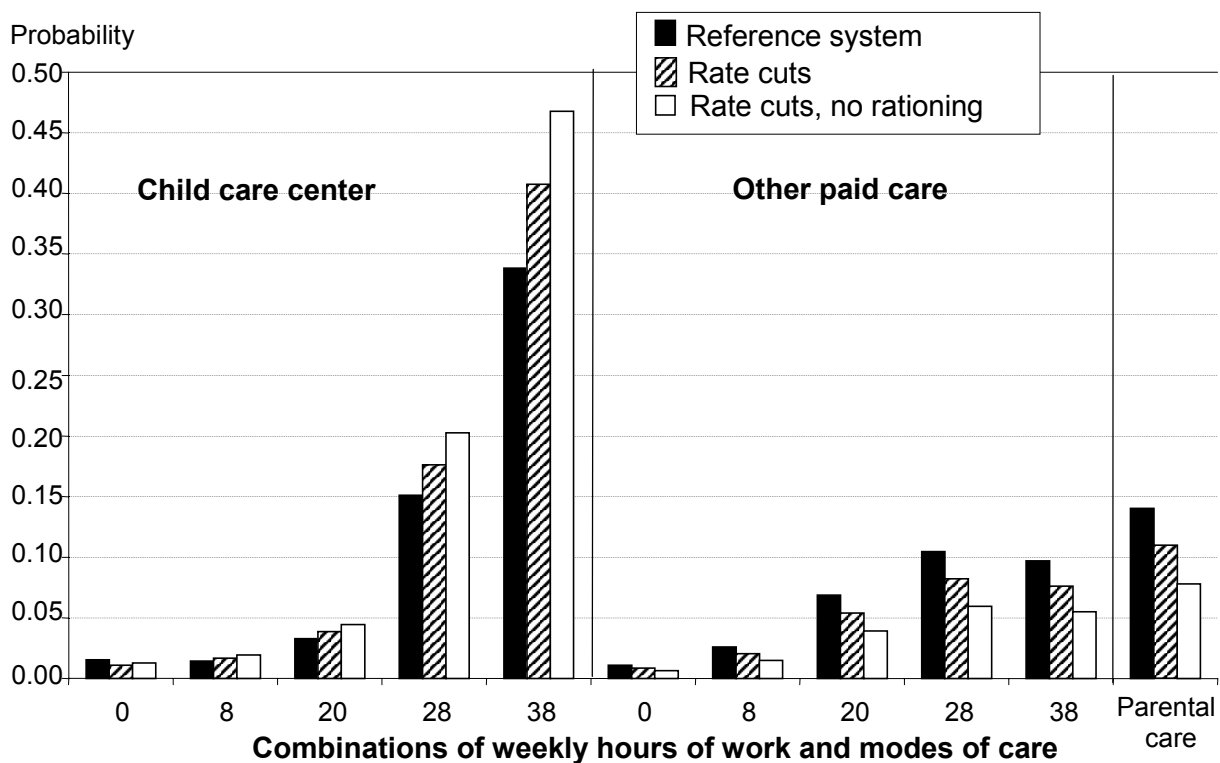
Arbeidstilbudseffekter av reduserte priser i barnehagene

Modellen som er skissert ovenfor kan benyttes til å simulere effekter av ulike endringer i politikken overfor familier med barn i førskolealder. Her skal vi se på effekten av å redusere foreldrebetalingen i barnehagene. Vi framfører

dataene fra 1998 til 2002, blant annet ved at beskatningen av familiene er foretatt med utgangspunkt i et 2002 skattesystem. Nivået på rasjoneringsen, dvs. antallet som er forhindret fra å benytte plass i barnehager, er holdt uforandret fra 1998 til 2002. Prissystemet her innebærer at det koster 1500 kroner for en fulltids plass i barnehage, mens prisene avtrappes med 250 kroner for hvert arbeidstidsintervall i tabell 1. Følgelig koster det 750 kroner å ha barn i barnehage 1-16 timer pr. uke. Dette systemet er med andre ord ikke helt identisk med det som foreslås i Inst. S. nr 257.

I figur 2 sammenliknes mødrenes valg i referansesystemet (2002) med beslutningene under to ulike betingelser: redusert foreldrebetaling, og redusert foreldrebetaling i kombinasjon med opphevelse av rasjoneringsen, dvs. antar at det bygges flere barnehager slik at tilbudet er lik etterspørselen til de nye prisene. Mødrenes valg er framstilt i form av (gjennomsnittlige) valgsannsynligheter for de 11 ulike valgmulighetene.

Figur 2. Sannsynligheter for ulike valg, referanse system sammenliknet med system der maksimum foreldrebetaling er satt til 1 500 kroner, med og uten full barnehagedekning



Foreløpige (egne) anslag på kostnadene ved den reduserte foreldrebetalingen indikerer at utgiftene vil overstige 3 milliarder kroner. Da er det tatt hensyn til den økte etterspørselen, men under forutsetning at rasjoneringsen er på dagens nivå.

Med hensyn til problemstillingen innledningsvis er det viktig å merke seg at arbeidstilbudet øker, blant annet som følge av at færre mødre passer barna selv. Totalt indikerer denne simuleringen at arbeidstilbudet vil øke med 6,5 prosent dersom rasjoneringen er på dagens nivå, og med hele 12 prosent dersom det er full barnehagedekning. Denne reformen kan derfor representere en viktig stimulans for økt arbeidstilbud for denne gruppen av arbeidstakere. Øker sysselsettingen for disse mødrene med 6,5 prosent beregner vi at om lag 660 millioner kroner returneres til statskassen i form av økte skatteinntekter, som følge av den høyere aktiviteten.

Litteratur

Håkonsen, L., T. Kornstad, K. Løyland og T.O. Thoresen: *Kontantstøtten – effekter på arbeidstilbud og inntektsfordeling*, Rapporter 2001/5, Statistisk sentralbyrå.

Kornstad, T. og T.O. Thoresen: A Discrete Choice Model for Labor Supply and Child Care. Discussion Papers 315, Statistisk sentralbyrå.

Rønning, E. (1998): Barnefamiliers tilsynsordninger, yrkesdeltakelse og økonomi før innføring av kontantstøtte. Hovedresultater og dokumentasjon, Notater 98/61, Statistisk sentralbyrå.

Rønsen, M. (2001): *Market work, child care and the division of household labour*, Rapporter 2001/3, Statistisk sentralbyrå.

MARIT RØNSEN¹

Mødres yrkestilknytning i et lengre tidsperspektiv: Kontantstøttens betydning belyst ved serier av tverrsnittsdata og individuelle forløp

Innledning

Det vi hittil vet om kontantstøttens effekt på mødres arbeidstilbud (yrkesdeltakelse og arbeidstid) er i hovedsak basert på data fra to undersøkelser om barnefamiliers tilsynsordninger og yrkesdeltakelse fra 1998 og 1999 (de såkalte «kontantstøtteundersøkelsene»). Den første undersøkelsen ble holdt våren 1998, dvs. rett før kontantstøtten ble innført for ettåringer i august 1998, og den siste våren 1999, noen få måneder etter at også toåringer ble omfattet av reformen (januar 1999). Alle analyser basert på disse undersøkelsene fanger derfor bare opp de helt kortsiktige virkningene av kontantstøtten.

Hovedkonklusjonen angående korttidseffektene er at ordningen ikke har hatt noen stor effekt på mødres yrkesdeltakelse, men at arbeidstilbudet ser ut til å ha gått noe ned. Siden all tilpasning tar tid, kan det imidlertid være grunn til å tro at virkningene kan bli større på sikt. Det skyldes både at en del mødre ikke ville ha rukket å gjennomføre en ny tilpasning innen våren 1999, og at enkelte mødre med toåringer som fylte tre år straks etter undersøkelsestidspunktet, bare ville ha rett til kontantstøtte i noen få måneder totalt. De ville derfor ha nokså små insentiver til å endre tilpasning. Det har imidlertid også vært argumentert for at virkningene kan bli mindre på sikt, fordi en regner med at moderne mødre vil velge å jobbe uansett. Slik sett kan de første effektene bare ha vært et lite «blaff» som vil forta seg når ordningen ikke lenger har nyhetens interesse.

I dag, mer enn tre år etter den endelige innføringen av kontantstøtten, vet vi fremdeles lite om de langsiktige virkningene. Et par studier basert på andre datakilder har riktignok et noe lengre tidsperspektiv. Det gjelder både Håkonsen et al. (2001), som følger utviklingen fram til og med 3. kvartal 2000 ved hjelp av data fra de kvartalsvise Arbeidskraftsundersøkelsene, og Schøne (2002) som analyserer årlige data fra ulike administrative registre fram til og med år 2000. Disse datakildene egner seg imidlertid ikke like godt

¹ Marit Rønsen er forsker i Statistisk sentralbyrå, Seksjon for demografi og levekårsforskning.

til effektanalyser som kontantstøtteundersøkelsene, fordi det er enkelte problemer knyttet til avgrensning av analysegrupper og definisjon av variable som gjør at resultatene må tolkes med ekstra varsomhet.

Det er derfor gledelig at Barne og familiedepartementet har tatt initiativet til en ny kontantstøtteundersøkelse våren 2002. Når disse dataene foreligger, vil det bli mulig å danne seg et klarere bilde av langtidsvirkningene av kontantstøtten. Det vil da være viktig å vurdere *både* de langsiktige virkningene for arbeidsmarkedet og hele gruppen av mødre med barn i kontantstøttealder (tverrsnittsbetraktning) og de langsiktige virkningene for den enkelte kvinne (forløpsbetraktning). Begge aspekter vil bli mulig å belyse med de nye dataene. Nedenfor skal jeg skissere nærmere noen opplegg for slike analyser. Men først skal jeg kort oppsummere hva vi vet så langt om arbeidsmarkedsvirkningene av kontantstøtten fra tidligere studier.

Hva vet vi hittil om arbeidsmarkedsvirkningene av kontantstøtten?

Analysen basert på kontantstøtteundersøkelsene 1998 og 1999

Fra kontantstøtteundersøkelsene 1998 og 1999 foreligger det en rekke analyser som tar for seg virkningene for arbeidsmarkedet. Enkelte av disse er basert på forholdsvis enkle gjennomsnittsbetraktninger, dvs. effekten av kontantstøtten vurderes ved å sammenligne utviklingen i yrkesatferd fra det ene året til det andre for ulike grupper av mødre. Det er opplagt et greit utgangspunkt for analyse, men en skal ikke trekke for raske konklusjoner på dette grunnlaget. Grunnen er selvsagt at det også kan ha skjedd andre endringer, dvs. «alt annet» er ikke likt. Når det gjelder de to kontantstøtteundersøkelsene, der vel 60 prosent av utvalget utgjør et panel (personer som er med på begge undersøkelsestidspunktene), er f.eks. gjennomsnittsalderen til både mor og barn typisk høyere i 1999 enn i 1998. Begge deler vil i seg selv føre til økt yrkesaktivitet, og vil dermed kunne tilsløre en eventuell utvikling i motsatt retning som følge av kontantstøtten. Dersom en ønsker å isolere effekten av reformen, er det derfor nødvendig å benytte analyseteknikker som nettopp tar hensyn til andre påvirkningsfaktorer (såkalt multivariat analyse). I gjennomgangen nedenfor vil jeg begrense meg til denne type studier (Håkonsen et al. 2001, Knudsen 2001 og Rønsen 2001).

Analysene i Knudsen (2001) og Rønsen (2001) har mange likhetstrekk, og skiller seg først og fremst ved at de avhengige variablene er forskjellige. Knudsen studerer flere ulike mål på yrkesdeltakelse (yrkesaktivitet, faktisk arbeid og arbeidstid blant yrkesaktive), mens jeg betrakter tilpasningen til

yrkesarbeid og barnetilsyn under ett og studerer valget mellom ulike alternativer av arbeid (heltid, deltid, ikke i arbeid) og barnetilsyn (barnehage, andre tilsynsordninger). Med utgangspunkt i en multinomisk logitmodell estimerer jeg valgsannsynlighetene for de ulike alternativene for hvert av årene 1998 og 1999 separat. Datagrunnlaget er tverrsnittet av mødre som hadde minst ett barn i kontantstøttealder det enkelte år, og valget av tilsynsordninger gjelder for yngste barn i kontantstøttealder. I tillegg bruker jeg paneldelen av datamaterialet til å studere individuelle endringer i tilpasning fra 1998 til 1999. Der er også mødre med yngste barn 3–5 år med i analysene som en slags «kontrollgruppe». I tverrsnittsanalysene studerer jeg kontantstøttens effekt ved å sammenligne modellestimatene fra 1998 til 1999 og tolker endringer i estimatene som et uttrykk for at det har vært en effekt når mønsteret i endringene fremstår som entydig. Samtidig får jeg et godt inntrykk av om kontantstøtten har påvirket ulike mødregrupper forskjellig. I panelanalysene får jeg et direkte estimat for kontantstøttens effekt ved å bruke mødre med 3-5 åringer som «kontrollgruppe».

Hovedkonklusjonen fra min analyse (Rønsen 2001) er at sannsynligheten for å være i jobb har gått ned i alle utdanningsgrupper, bortsett fra i gruppen med aller høyest utdanning (mer enn fire år på universitet eller høyskole). Generelt har det vært et skift fra jobb kombinert med bruk av barnehage til jobb kombinert med annet barnepass og en overgang fra heltidsarbeid til deltidsarbeid. Relativt sett har mødre med videregående skole og mødre med 3–4 års høyere utdanning hatt størst nedgang i sannsynligheten for å jobbe heltid. I den siste gruppen gjelder det spesielt dem med undervisning som fagfelt. Deltid har relativt sett gått mest opp blant dem med høyest utdanning (mer enn 4 års høyere utdanning). Panelanalysene viser at det er en stor grad av stabilitet i småbarnsmødres tilpasninger, men det er også der tegn til at kontantstøtten har virket negativt på arbeidstilbudet til mødre med barn i aktuell alder.

Samtlige av analysene i Knudsen (2001) er basert på tverrsnittsmaterialet fra kontantstøtteundersøkelsene. Hun slår sammen begge årganger (1998 og 1999) og estimerer effekten av kontantstøtten direkte ved å inkludere en indikator i modellen for om familien har rett til kontantstøtte eller ikke. Datagrunnlaget i de fleste analysene er mødre med yngste barn 1-5 år, dvs. mødre med 0-åringer utelates, og mødre som ikke har barn i kontantstøttealder inkluderes. Indikatoren for rett til kontantstøtte er at moren har barn på 1–2 år i 1999. Basert på en lineær sannsynlighetsmodell finner Knudsen at det har vært en signifikant nedgang i sannsynligheten for å være yrkesaktiv, definert som enten å være i arbeid eller i permisjon, blant mødre

med barn i kontantstøttealder. Når det gjelder sannsynligheten for å være i arbeid, finner hun også en negativ effekt, men den er ikke statistisk signifikant. Knudsen konstaterer at det er noe overraskende å finne en sterkere negativ effekt på yrkesdeltakelsen enn på jobbsannsynligheten, idet det kan tyde på at permisjonsbruken har gått ned i perioden. En skal imidlertid være litt forsiktig med å trekke slike slutninger fordi det er en del manglende og inkonsistente svar på spørsmålene om yrkestilknytning i 1998, da dataene ble samlet inn postalt¹.

Knudsen estimerer også effekten av kontantstøtten på ukentlig arbeidstid blant yrkesaktive med utgangspunkt i en vanlig lineær regresjonsmodell og finner en statistisk sikker nedgang på 2,4 timer per uke. Siden yrkesaktive også omfatter mødre med permisjon, vil deres rapporterte arbeidstid gjelde den normale arbeidstiden i jobben de har permisjon fra. Dersom kontantstøtten fører til at mødre går mer ned i arbeidstid etter permisjonstidens utløp enn det de gjorde før, vil det bety at den faktiske nedgangen kan være større.

I samsvar med Rønsen (2001) finner Knudsen at nedgangen i yrkesaktivitet har vært størst blant dem med 3-4 års høyere utdanning, og at sannsynligheten for å jobbe heltid har gått mest ned blant dem med undervisningsbakgrunn. Når det gjelder ukentlig arbeidstid blant de yrkesaktive, finner hun at nedgangen har vært sterkest blant de høyt utdannede, slik at det har skjedd en tilnærming mellom mødre med høy og lav utdanning.

Utgangspunktet for Håkonsen et al. (2001) er en modell som kan brukes til å beregne (simulere) effekten av kontantstøtten på lengre sikt. Mødres preferanser antas å ligge fast, og parametrene som inngår i modellen estimeres på grunnlag av dataene fra 1998. Effekten av kontantstøtten simuleres deretter ved å endre de økonomiske rammebetingelsene (budsjettbetingelsen) i samsvar med det nye regelverket. Ifølge simuleringsresultatene forventes arbeidstilbudet fra mødre med barn i kontantstøttealder å bli redusert med ca. 18 prosent eller omkring 10 000 årsverk på lang sikt. Det er spesielt heltidsarbeidet som går ned. Anslagene er imidlertid beheftet med stor usikkerhet, og vil bl.a. være avhengig av at markedene for både arbeid og barnetilsyn er tilstrekkelig fleksible til at mødre kan realisere den ønskede tilpasningen.

Analyser basert på andre datakilder

Håkonsen et al. (2001) benytter også data fra de kvartalsvise arbeidskraftundersøkelsene (AKU) til å studere utviklingen i småbarnsmødres yrkes-

¹ I motsetning til i 1999 da dataene ble samlet inn ved telefonintervju.

aktivitet fra 1. kvartal 1996 til 3. kvartal 2000, dvs. til nesten to år etter at kontantstøtten var fullt innført. Fordelen med AKU er at undersøkelsen holdes løpende. Den inneholder omfattende opplysninger om intervjuerpersonens arbeidsmarkedstilknytning, og utvalgene er store nok til at også mindre grupper lar seg analysere. Ulempen er imidlertid at barns alder bare er oppgitt per utgangen av året, dvs. det er ikke opplysninger om fødselsdato eller måned. I praksis betyr det at en ikke kjenner barnets alder på intervjuetidspunktet, og at en dermed ikke vet om mødre som har ettåringer ifølge AKU tilhører «kontantstøttegruppen» eller ikke. På tilsvarende måte kan mødre som har treåringer ifølge AKU fremdeles hatt barn i kontantstøttealder da dataene ble samlet inn. Løsningen Håkonsen et al. har valgt er å bare ta med mødre med toåringer i «kontantstøttegruppen» og å utelate mødre med treåringer når en sammenligner med mødre med eldre barn. Dersom kontantstøtten påvirker mødre med ettåringer sterkere enn mødre med toåringer, betyr det at anslaget på effekten kan bli for lavt.

To ulike mål på arbeidstilbudet analyseres: (i) yrkesprosenten definert som andelen i arbeidsstyrken (sysselsatte pluss arbeidsledige) og (ii) utførte timeverk pr. uke. Utgangspunktet er en vanlig lineær regresjonsmodell som estimeres på grupperte tidsseriedata (19 kvartaler og 13 mødregrupper etter yngste barns alder). Effekten av kontantstøtten modelleres ved en indikator som fanger opp om mødregruppen hadde rett til kontantstøtte i det aktuelle kvartalet, dvs. om kontantstøtten var innført og yngste barn var i kontantstøttealder (her: to år). Mødre med eldre barn (4-5 og 6-15 år) brukes som referanseramme for den underliggende trenden. På dette grunnlag beregner Håkonsen et al. at yrkesprosenten blant mødre med yngste barn i kontantstøttealder ble redusert med 5 prosentpoeng eller snaut 3 700 årsverk per år. I tillegg finner de en reduksjon i utførte årsverk som skyldes at yrkesaktive mødre har redusert sin arbeidstid. Dette utgjør om lag 1700 årsverk, men estimatet er ikke statistisk signifikant.

En siste studie som nettopp foreligger, følger også utviklingen fram til år 2000 (Schøne 2002). Han analyserer endring i arbeidstilbudet fra 1997 til 2000 blant kvinner som fikk sitt yngste barn i 1998 (og som dermed fikk rett til kontantstøtte i løpet av 1999) og sammenligner med tilsvarende endring fra 1994 til 1997 blant kvinner med yngste barn født i 1995 (dvs. som ikke hadde rett til kontantstøtte). For å fange opp at den underliggende trenden på arbeidsmarkedet kan ha vært forskjellig i de to periodene bruker også Schøne mødre med eldre barn (3–5 år) som «kontrollgruppe». Analysen er basert på koblede data fra ulike administrative registre, og yrkesopplysningene er hentet fra Arbeidstakerregisteret. Utviklingen i arbeidstilbudet belyses både

ved utviklingen i yrkesdeltakelse og ved årlig arbeidstid. En person blir regnet som yrkesaktiv dersom hun var registrert ansatt en eller annen gang i løpet av kalenderåret, og arbeidstid er en kontinuerlig variabel som er beregnet ut fra ansettelsesperiode og ukentlig arbeidstid (oppsett i forholdsvis grove intervaller)¹. Fordelen med dette datamaterialet er at det omfatter et helt årskull av mødre. Ulempen er at det også her er vanskelig å fastslå nøyaktig hvor gammelt barnet var da moren var i jobb. Et annet problem er at permisjoner er underrapportert i Arbeidstakerregisteret². Dermed vil mødre som har permisjon bli regnet som aktivt arbeidende med den arbeidstiden de hadde før de gikk ut i permisjon.

I likhet med andre studier finner Schøne at kontantstøtten har ført til redusert arbeidstilbud fra mødre med barn i kontantstøttealder. Effekten på både yrkesdeltakelse og arbeidstid er negativ signifikant, og nedgangen anslås til rundt 5 prosentpoeng, altså i samme størrelsesorden som det Håkonsen et al. (2000) fant for yrkesprosenten i AKU. Schøne skiller også mellom effekten på kort (1997–1999) og mellomlang (1997–2000) sikt, og finner at effekten på kort sikt er sterkest. Det virker noe overraskende, i og med at barn født i 1998 i gjennomsnitt bare hadde rett til kontantstøtte halve året i 1999, men kan i så fall tyde på at hypotesen om en forbigående effekt har mye for seg. En skal imidlertid være forsiktig med å trekke disse slutningene for langt på grunn av de nevnte svakhetene ved datamaterialet.

Hva vet vi fortsatt lite om?

Samtlige tidligere studier basert på multivariat analyse finner altså at kontantstøtten har ført til et noe redusert arbeidstilbud på kort sikt. Betydningen av dette kan opplagt diskuteres, men et viktig moment i denne forbindelse må nettopp være hva virkningene vil bli på lang sikt. Det er det fortsatt for tidlig å si noe sikkert om på basis av tidligere studier, jf. diskusjonen over. Det er derfor stor interesse knyttet til de opplysningene som nå (våren 2002) samles inn gjennom Barnetilsynsundersøkelsen 2002 (BTU02). Til sammen vil de to forrige kontantstøtteundersøkelsene og den nye undersøkelsen gjøre det mulig å analysere utviklingen i mødres (og evt. fedres)

¹ Arbeidsforhold på minst 6 dager og med en ukentlig arbeidstid på minst 4 timer skal registreres i Arbeidstakerregisteret. Arbeidstiden oppgis i intervaller på 4-19, 20-29 og 30 timer eller mer.

² Ifølge regelverket skal personer på permisjon meldes ut dersom permisjonen varer over 14 dager. I praksis følger ikke alle arbeidsgivere dette opp. Ved kontroll mot data fra RTV, viser for eksempel tall for 4. kvartal 1997 at av 35 000 fødselspermisjoner var 20 000 fremdeles registrert i Arbeidstakerregisteret (Næsheim, personlig meddelelse).

yrkestilknytning fra 1998 til 2002, dvs. til godt og vel tre år etter innføringen av reformen.

Det vi også vet lite om foreløpig, er konsekvensene av kontantstøtten for mødres individuelle yrkesforløp. Med de data vi har til nå, har det bare vært mulig å si noe om deres situasjon på et gitt tidspunkt. Siden vi observerer en lavere andel som er i arbeid i tverrsnittsanalysene, betyr det sannsynligvis både at flere mødre til enhver tid er borte fra jobben og at den gjennomsnittlige lengden på deres yrkesopphold har økt. Ut fra et likestillingsperspektiv er trolig det siste mest bekymringsfullt. Forskningsresultater fra flere land viser for eksempel at lengre yrkesavbrudd kan virke negativt på kvinners jobbkarriere og lønnsutvikling (se f.eks. Albrecht et al. 1999 for Sverige). Interessant nok viser den svenske studien at de negative effektene varierer med type yrkesavbrudd, og vanlige fødselspermisjoner ser ikke ut til å bety så mye. Det kan derfor være et poeng å skille mellom slike permisjoner og andre yrkesavbrudd i forløpsanalysene.

For å kunne analysere yrkesforløp trenger vi data som følger personer over tid. Slike data kan samles inn gjennom panelundersøkelser, der de samme personer er med flere ganger, eller retrospektivt gjennom spørsmål om fortiden. I BTU02 stilles det noen få retrospektive spørsmål om tidligere yrkesaktivitet som kan brukes til en første analyse av yrkesavbrudd. Spørsmålene gjelder hvorvidt moren hadde betalt permisjon etter henholdsvis første og andre fødsel (dvs. eldste og nest eldste barn), om hun har vært i arbeid etterpå og hvor gammelt barnet var da hun ev. begynte å jobbe igjen. Det spørres også om hennes arbeidstid pr. uke i denne jobben. Siden utvalget består av mødre med yngste barn 0-5 år og mange mødre har mer enn ett barn, vil vi få med yrkesavbrudd både før og etter at kontantstøtten ble innført. Det vil dermed gi grunnlag for å undersøke om reformen har ført til lengre permisjoner og yrkesfravær blant mødre.

Et siste område vi fortsatt vet lite om, er hva kontantstøtten har betydning for fedres yrkestilpasning. Grunnen er at tidligere analyser kun har konsentrert seg om mødre, fordi det i første omgang så ut til at fedres yrkesatferd var lite berørt. Det kan imidlertid tenkes at en nærmere analyse ville kunne avdekke interessante forskjeller også mellom fedre. Vi vet heller ingen ting om hvordan fedres tilpasning har vært på lengre sikt. Hvis det f.eks. er slik at fedre bruker lenger tid på å endre tilpasning enn mødre (pga. mindre aksept hos arbeidsgiver, ønske om først å være hjemme når barnet blir litt større o.l.), vil det være alt for tidlig å fange opp eventuelle effekter allerede våren 1999. Det vil derfor være meget interessant og også studere utviklingen for

fedre når de nye dataene fra BTU02 foreligger (se for øvrig Kitterøds innlegg om ulike analyseopplegg for fedre).

Skisse til analyser

Tverrsnittsanalyser

Til sammen vil dataene fra Kontantstøtteundersøkelsene 1998 og 1999 og BTU02 gi et meget godt utgangspunkt for å analysere hvordan reformen har virket på noe lengre sikt. En vil da også kunne si med større sikkerhet hvorvidt langtidseffektene er større eller mindre enn korttidseffektene. I tillegg vil det være interessant å se om det fortsatt er slikt at kontantstøtten påvirker ulike mødregrupper ulikt (spesielt etter utdanning), og om disse mønstrene i tilfelle forsterkes eller svekkes.

Det kan tenkes flere ulike tilnærminger til slike analyser. I tidligere studier er f.eks. arbeidstilbudet målt ved flere ulike indikatorer (yrkesdeltakelse, faktisk arbeid og arbeidstid). Hvis det er slik at kontantstøtten først og fremst fører til at kvinner tar lengre permisjoner, skulle en forvente at faktisk arbeid påvirkes mest, siden personer med betalt eller ubetalt permisjon fortsatt blir regnet som yrkesaktive. Overraskende nok blir ikke det bekreftet i tidligere analyser, men det vil være viktig å følge opp denne problemstillingen i framtidige analyser.

En effektiv måte å analysere yrkestilpasningen på kan være å ta utgangspunkt i en modell som skiller mellom (i) å være i arbeid, (ii) å ha (betalt eller ubetalt) permisjon og (iii) å ikke være yrkesaktiv. Siden summen av sannsynlighetene for å være i arbeid og i permisjon vil utgjøre sannsynligheten for å være yrkesaktiv, får en et totalbilde samtidig som en ser hvordan hver av komponentene har utviklet seg¹. Det vil være nyttig når en skal vurdere konsekvensene av endret tilpasning. I et presset arbeidsmarked vil for eksempel en nedgang i arbeidstilbudet på grunn av økt permisjonsbruk muligens bli betraktet som like problematisk som en reduksjon på grunn av økt tilbaketrekking fra arbeidsstyrken, men for kvinner generelt vil trolig konsekvensen av det siste være størst.

Det totale arbeidstilbudet bestemmes som kjent både av hvor mange som er i arbeid og hvor mange timer den enkelte arbeider. Valget av arbeidstid kan også modelleres på flere måter. Dersom en antar at valget er begrenset til noen få alternativer (i enkleste tilfelle til bare heltid og deltid), vil det være naturlig å ta utgangspunkt i f.eks. en logit-modell. Men dersom

¹ Arbeidsledige regnes ikke med som yrkesaktive her.

arbeidstiden betraktes som en kontinuerlig variabel, kan en bruke vanlig lineær regresjon (minste kvadraters metode). Et problem som er felles uansett fremgangsmåte, er at arbeidstiden bare vil være kjent for personer som var i arbeid på intervju tidspunktet. Hvis det er slik at forventet arbeidstid ikke er den samme for de som er i arbeid som for de som ikke er i arbeid, betyr det at estimatene kan bli skjeve. For å ta hensyn til det, vil det være en fordel å korrigere estimatene for slik seleksjonsskjevhet ved å bruke metoder som er utviklet til dette formål.

Forløpsanalyser

En problemstilling som overhodet ikke har vært analysert tidligere, er konsekvensen av kontantstøtten for mødres yrkesforløp og spesielt for lengden på deres yrkesavbrudd i forbindelse med fødsler og barneomsorg. Med utgangspunkt i de nye retrospektive spørsmålene i BTU02 har vi nå mulighet til å undersøke dette nærmere. Siden tidsforløpet er en sentral variabel i denne problemstillingen, er det naturlig å ta utgangspunkt i en forløpsmodell (hasardratemodell). Hasardraten uttrykker her tilnærmelesvis sannsynligheten for at moren skal begynne å jobbe i en bestemt måned etter fødselen, gitt at hun ikke har begynt tidligere. Tidsforløpet vi undersøker starter med andre ord ved barnet fødsel, og hendelsen som studeres er overgangen fra å være ute av aktivt arbeid (med eller uten permisjon) til å begynne å jobbe (igjen). Med utgangspunkt i den estimerte hasardraten kan en deretter beregne varigheten på yrkesoppholdet.

Siden dataene fanger opp fødsler som fant sted både før og etter at kontantstøtten ble innført, kan en ev. kontantstøtteeffekt bedømmes ut fra endringer fra «før» til «etter». Som vanlig er forutsetningen at «alt annet» er mest mulig likt, dvs. at modellen også har med andre viktige forklaringsfaktorer. Det vil bli mulig å skille mellom yrkesavbrudd etter første (eldste) og andre (nest eldste) barn, og mellom mødre som hadde betalt permisjon eller ikke. Det siste har vist seg å være en sentral forklaringsfaktor i lignende analyser tidligere, med data som går fram til ca. 1990 (se Rønsen og Sundström 1996 og 2002). Det vil videre bli mulig å skille mellom overganger til heltids og deltidsarbeid, siden de nye dataene også inneholder opplysninger om arbeidstid i første jobb etter fødselen.

Et problem med en slik forløpsanalyse basert på BTU02, er at det ikke finnes retrospektive opplysningene om viktige forklaringsvariable. En blir derfor nødt til å bruke opplysningene fra intervju tidspunktet. I den grad variablene endrer seg lite over tid er dette forholdsvis uproblematisk, men i motsatt fall vil det opplagt være utilfredsstillende. Et eksempel på det første

kan være utdanningsnivå, siden de fleste kvinner vil ha fullført sin utdanning før de får barn, mens et eksempel på det siste er samlivsstatus, der skifte av status (f.eks. fra enslig til samboer eller fra samboer til gift) ikke er uvanlig i tiden etter fødselen. I slike tilfelle bør det vurderes om det er mulig å kople på registerinformasjon om tidligere status.

En annen svakhet ved den skisserte forløpsanalysen er at utvalget av første og andregangsmødre ikke vil være helt representativt, siden det bare er kvinner som har barn 0–5 år på intervju tidspunktet som er med i BTU02. Mødre som fødte før våren 1997 og som ikke har fått flere barn, vil derfor være underrepresentert i analysen. Det betyr at vi har en overrepresentasjon av flerbarnsmødre, og de vil muligens være mer familieorienterte enn andre mødre. Det er det vanskelig å korrigere for direkte, men det bør tas med i drøftingen av resultatene. Dersom det f.eks. er slik at mer familieorienterte mødre ville ha vært hjemme omtrent like lenge uansett kontantstøtte eller ikke, vil effekten bli underestimert med dette utvalget. Hvis det derimot er først og fremst denne type mødre som har latt seg påvirke, vil estimatet bli for høyt. I drøftingen vil det derfor bli viktig å trekke inn hva vi vet om ulik påvirkning fra tverrsnittsanalysene.

Avsluttende kommentarer

I dette innlegget har jeg oppsummert hva vi pr. i dag vet om kontantstøttens virkninger for mødres arbeidstilbud, pekt på områder der det fremdeles er lite kunnskap og skissert opplegget for nye analyser basert på data fra Barne-tilsynsundersøkelsen 2002. Underveis har jeg flere ganger understreket betydningen av å bruke multivariat analyse for å kunne skille effekten av kontantstøtten fra andre påvirkningsfaktorer. Jeg har imidlertid ikke gått særlig inn på hvordan en kan identifisere en reformeffekt basert på data fra en «før» til en «etter» situasjon. Her har tidligere analyser fulgt noe ulik praksis. Det enkleste utgangspunktet er opplagt å analysere hvert tidspunkt for seg, og deretter sammenligne resultatene på tvers av de ulike tidspunktene. Fordelen med en slik fremgangsmåte at en får et umiddelbart inntrykk av om estimatene har endret seg. Et generelt endringsmønster i en bestemt retning kan da tyde på at kontantstøtten har hatt effekt, mens ulik størrelse på endringene vil bety at noen grupper er blitt påvirket mer enn andre.

Ulempen ved en separat analyse er imidlertid at en ikke får noe direkte estimat på hvor stor effekten har vært og om den er signifikant. For å få det kan en slå sammen dataene fra tidspunktene før og etter og gjøre en felles

analyse basert på en modell som også inkluderer en indikator for om familien har rett til kontantstøtte eller ikke. Ulempen med en slik felles analyse er at den ikke uten videre avdekker om reformen har påvirket ulike grupper ulikt. For å undersøke det må en i tilfelle ta med en rekke samspillsledd i modellen, noe som lett kan bety mange nye variable, færre frihetsgrader og større usikkerhet på estimatene (pga. mer multikollinearitet og større standardavvik). Det kan derfor være en fordel å begrense antall samspill og bare teste dem en har bestemte hypoteser om på forhånd (f.eks. samspill med utdanning).

En annen problemstilling der tilnærmingen i tidligere analyser også har vært noe forskjellig, er hvordan en skal kunne ta hensyn til trender i mødres yrkesdeltakelse som det er vanskelig å kontrollere for. Ideelt sett burde effekten av kontantstøtten «renses» for slik innflytelse, men til det trengs det en sammenlignbar «kontrollgruppe». Det ville kreve opplysninger fra samme tidspunkt for en gruppe mødre som hadde barn i samme alder, men som ikke fikk rett til kontantstøtte, noe som er en umulighet. I en del analyser er derfor mødre med eldre barn (3-5 år) brukt som «kontrollgruppe» i stedet. Denne tilnæringsmåten fører generelt til at den estimerte effekten av kontantstøtten blir større enn når analysen gjøres uten «kontrollgruppe». Det skyldes at effekten måles relativt til utviklingen i «kontrollgruppen», og at arbeidstilbudet øker mer i denne gruppen enn i «kontantstøttegruppen», selv når «alt annet» (dvs. alt en kan kontrollere for) holdes konstant.

I de nye tverrsnittsanalysene jeg har skissert, er det også mulig å bruke mødre med eldre barn som «kontrollgruppe». Argumentene for å gjøre det er nettopp nevnt, men det finnes også motargumenter. Bl.a. har det vært stilt spørsmål ved om utviklingen i «kontrollgruppen» er tilstrekkelig uavhengig av utviklingen i «eksperimentgruppen» (Baklien et. al. 2001). Hvis f.eks. etterspørselen etter barnehage og tilbudet av arbeid går ned blant mødre til de yngste barna, vil det bli lettere for mødre med eldre barn å få barnehageplass, samtidig som det blir økt etterspørsel etter deres arbeidskraft. Utviklingen i «kontrollgruppen» kan dermed i en viss grad bli direkte påvirket av det som skjer i «eksperimentgruppen». En løsning kan være å teste ut begge alternativer. Da vil estimatet fra en modell uten «kontrollgruppe» kunne betraktes som et minimumsanslag og estimatet fra en modell med «kontrollgruppe» som et maksimumsanslag på reformeffekten. Den endelige vurderingen kan deretter foretas innenfor disse rammene.

Litteratur

Albrecht, J.W., P.A. Edin, M. Sundström and S.B. Vroman (1999): Career interruptions and subsequent earnings: A reexamination using Swedish data, *Journal of Human Resources* 34, 294-311.

Baklien, B., Ellingsæter, A.L. og Gulbrandsen, L. (2001): Evaluering av kontantstøtteordningen, Kultur og samfunn, Norges forskningsråd

Håkonsen, L., Kornstad T., Løyland K. og Thoresen T.O. (2001): Kontantstøtten - effekter på arbeidstilbud og inntektsfordeling, Rapporten 2001/5, Statistisk sentralbyrå

Rønsen, M. (2001): Market work, child care and the division of household labour. Adaptations of Norwegian mothers before and after the cash-for-care reform, Rapporten 2001/3, Statistisk sentralbyrå

Rønsen, M. og M. Sundström (1996): «Maternal employment in Scandinavia: A comparison of the after-birth employment activity of Norwegian and Swedish women». *Journal of Population Economics* Vol. 9:267-285

Rønsen, M. og M. Sundström (2002): «Family Policy and After-Birth Employment Among New Mothers – A comparison of Finland, Norway and Sweden», *European Journal of Population* 18:121–152.

Schøne, P. (2002): Labour supply response to a cash-for-care reform. Paper presentert på internt seminar i SSB, april 2002.

Omsorgsordninger i ulike tidskulturer

Innledning

Jeg skal her presenterer en prosjektidé som Berit Brandth og jeg har utviklet på bagrunn av våre erfaringer med flere prosjekter på feltet som vi har kalt «*Omsorgsordninger i det fleksible arbeidslivet*». Her vil vi ta utgangspunkt i de omsorgsordningene som den norske velferdsstaten har skapt i løpet av de siste 10 årene for at yrkesaktive foreldre skal få mer tid sammen med de minste barna, både gjennom ulike permisjonsordninger og kontantstøtte. Disse velferdsstatsordningene er blitt innført i den samme perioden som det har vært store omstillinger i arbeidslivet. Det industrielle tidsregimet er i bevegelse for å benytte Anne Lise Ellingsæters begrep (Ellingsæter 2001). Dette innebærer en dreining fra standardisering til økende differensiering og fleksibilitet når det gjelder arbeidstid. Dette står i motsetning til tidsorganiseringen innenfor det industrielle tidsregimet hvor hovedprinsippet var standardisert arbeidstid.

En del av disse forandringsprosessene fører til at et økende antall foreldre arbeider mer enn normalarbeidsdagen og opplever dermed å bli presset mellom to «grådige» institusjoner (Coser 1974), nemlig arbeidet og familien. Vi mener dette gir grunn til å fokusere på omsorgsordningenes potensiale som grensesettere overfor arbeidslivet, og at grensesetting for å få tid til barna blir spesielt viktig i det fleksible arbeidslivet. Vi foreslår et prosjekt som studerer hvordan arbeidslivets ulike tidskulturer påvirker foreldres bruk av statlige omsorgsordninger. Vi spør hvordan omsorgsordningene må være utformet innenfor rammene av det fleksible, post-industrielle tidsregimet for at foreldre skal få mer tid til barna.

Hvis vi nå ser på de ulike omsorgsordningene så har de innebygd forskjellig grad av fleksibilitet. Det er mange valg og tilpasninger som kan gjøres både mht. lengde og deling av permisjonstiden mellom mor og far. Noen ordninger bygger imidlertid på stor fleksibilitet og valgfrihet (tidskonto og kontantstøtte), mens for eksempel fedrekvoten har mindre grad av fleksibilitet.

Gjennom vår tidligere forskning på foreldres bruk av de ulike permisjonsordningene (se litteraturliste) ser vi imidlertid et *paradoks*, nemlig at

¹ Elin Kvande er professor i sosiologi ved Norges teknisk-vitenskaplige Universitet.

den mest fleksible ordningen som gir mulighet for valgfrihet, nemlig tidskonto, er den som brukes minst av foreldre, mens de mer standardiserte ordningene som fedrekvoten, brukes av et flertall. Vi ser også tendens til at når tidskontoordningen brukes, så 'spises' permisjonstiden opp av arbeidet (Holter og Brandth 1999). Intervjuer med foreldrene i disse undersøkelsene kan tyde på at arbeidsplassene og deres tidskulturer har betydning for om ordningene gir mer tid til barn.

Dette er bakgrunnen for at vi ønsker å studere hvordan arbeidslivets ulike tidskulturer påvirker foreldres bruk av statlige omsorgsordninger. Vi mener at det er viktig å fokusere på arbeidslivets funksjon som «transformator» av omsorgsordningene. På denne måten får vi innsikt i hvilke omsorgsformer foreldre i ulike arbeidslivskontekster praktiserer.

Fleksible tidskulturer og foreldres tidskonflikter

Når vi sier at det industrielle tidsregimet er i bevegelse, så betyr ikke dette at vi snakker om en fullstendig overgang til et nytt tidsregime. Parallelt med det fleksible arbeidslivet eksisterer også det standardiserte arbeidslivet der samme arbeidsforhold, arbeidskontrakter, arbeidstid gjelder. Det er heller en gradvis overgang som arter seg forskjellig i ulike deler av arbeidslivet.

Dette så vi i vår undersøkelse av kontantstøttens virkning på foreldres tidsbruk (Bungum 2000).

Ved kunnskapsbedriften hvor det var en grenseløs tidskultur var det vanskelig å være deltidsarbeider. Hvis du prøver, er resultatet at du må gjøre en 100 % jobb på kortere tid og lavere lønn. Disse foreldrene lever i den såkalte «tidsklemma», men klarer ikke å bruke kontantstøtten slik at de får mer tid med barna. I denne typen organisasjoner jobber man i team og med desentraliserte prosjektoppgaver. Det var derfor helt uaktuelt å jobbe deltid ved å bruke kontantstøtte. Det var imidlertid mange som jobbet mertid. De følte en forpliktelse overfor teamet og til å få arbeidsoppgavene gjort. Denne gruppen foreldre er gjerne «mottakere» av kontantstøtten, men de opplever kontantstøtten som en «trøstepremie» og ønsker seg først og fremst en barnehageplass.

På sykehuset har man en grensesettende tidskultur hvor alt er tilrettelagt for deltid. I denne tidskulturen tilrettelegger arbeidsgiver for småbarnsmødrene med det de kaller «kontantstøttestillinger», som gjerne er halve nattevaktstillinger. Natt- og kveldsarbeid kombinert med kontantstøtte gjør det mulig å kombinere hjem og jobb. Tidskulturen i denne organisasjonen gjør at sykepleierne blir en slags «idealbruker» av kontantstøtten,

nettopp fordi de bruker den til å redusere arbeidstida for å være mer hjemme med barna, i tråd med den opprinnelige intensjonen med ordningen.

I industribedriften som er en mannsdominert bedrift finner vi også en grensesettende tidskultur. Bedriften har imidlertid ingen tradisjon for deltid, og «arbeiderkollektivet» (mannskollektivet) støtter ikke opp om de fedrene som ønsker å arbeide deltid for å være mer sammen med ungene sine. Men, de er for fedrekvoten fordi den regnes som en kollektiv rettighet på linje med andre arbeidstakerrettigheter som for eksempel normalarbeidstid og overtidsbegrensinger. Fedrekvoten er en rettighet som fedre har, kontantstøtten er det ikke. Funnene i undersøkelsen viser at hvis menn skal få mulighet til mer tid med barna, må statlige ordninger knyttes til arbeidslivet og være en *rettighet* som den enkelte har som arbeidstaker.

Kontantstøtten fungerer etter intensjonene for kvinnearbeidsplassen, men hvilke konsekvenser har det for kvinnene på sikt å være utenfor arbeidslivet helt eller delvis? Kjønn ofte har helt avgjørende betydning for hvilke løsninger som blir valgt i familien. Det «naturlige» er som regel at mor reduserer sin arbeidstid. Samtidig oppgir fedrene et ønske om mer tid til barna, men kontantstøtten er ikke en ordning som gir dem mulighet til dette. Hvis den politiske målsettingen med familiepolitikken er å skape endringer i tidsbruk i forhold til de minste barna, bør nye ordninger knyttes til rettigheter i arbeidslivet. Det er ikke økt valgfrihet som etterspørres fra fedrene, men en utvidelse av permisjonsordningene som er grensesettende praksis i forhold til arbeidslivet.

Vi mener likevel at det er mot bakteppet av mange arbeidsorganisasjoner som er i ferd med å bli grådige, at vi må studere foreldres bruk av velferdsstatens omsorgsordninger. Når arbeidslivet i større grad blir preget av grenseløse jobber og grådige organisasjoner, vil det virke inn på foreldres tid til barna og dermed deres omsorgsformer. Vi mener dette gir grunn til å fokusere på omsorgsordningenes potensiale som grensesettere overfor arbeidslivet, og at grensesetting for å få tid til barna blir spesielt viktig i det fleksible arbeidslivet.

Vi er derfor opptatt av hvordan omsorgsordningene forhandles i ulike tidskulturer. Vi vil undersøke hvilke omsorgsformer som praktiseres blant foreldre i det «nye fleksible arbeidslivet» og i «det gamle standardiserte arbeidslivet».

Perspektiv og problemstillinger

Vårt utgangspunkt er at foreldres tid til de minste barna bestemmes av deres forhandlinger med arbeidslivets tidskulturer og statens omsorgsordninger. Det er derfor viktig å studere de ulike omsorgsordningene i lys av forskjellige arbeidslivskontekster. Vi vil foreslå et todelt opplegg for å belyse både organisasjons- og politikknivået.

a) Organisasjonsnivået

Vi tar her utgangspunkt i at arbeidsorganisasjoner har ulike tidskulturer, og at disse påvirker foreldres bruk av omsorgsordninger forskjellig. Problemstillingene vil være rettet inn mot å forstå hvordan foreldres omsorgspraksiser blir til i et samspill mellom velferdsstatens ordninger og lokale tidskulturer. Vi er i grove trekk opptatt av å gjøre sammenligninger mellom to kontrasterende kontekster: det standardiserte og det fleksible arbeidslivet, og vi antar at ordningene vil få ulik anvendelse i disse to kontekstene. Spørsmålet vi stiller, er på hvilken måte dette skjer i hverdagens forhandlinger mellom mor, far, stat og marked?

- En viktig problemstilling er om omsorgsordningene tas i bruk som grensesettere overfor arbeidets krav? Under hvilke betingelser og i hvilke situasjoner fungerer omsorgsordningene som grensesettende?

I de tidligere prosjektene har vi hatt fokus på fedres bruk av omsorgsordningene. I det prosjektet vi nå foreslår, er vi igjen opptatt av å få med mødrene. Hvilke ordninger bruker mødrene i det fleksible og i det standardiserte arbeidslivet, og er det forskjeller i måten de brukes

Ser vi en maskulinisering av mødrenes tidsbruk, og er omsorgsordningene under press? Hvordan brytes normer om det gode moderskap med arbeidslivets krav? Hvilke signaler sender bruk av lange permisjoner ut for kvinner? Og, hvilke signaler sender korte permisjoner ut? Er det tenkelig at kontantstøtten utløser arbeidstidsreduksjoner hos foreldre i den fleksible delen av arbeidslivet, eller forstås den kun som mottak av penger som kompensasjon for manglende barnehageplass? Hvilke variasjoner kan vi finne innen det nye arbeidslivet?

- Vi er også opptatt av hvem av foreldrene det er som bruker ordningene til å sette av tid til barna. Står vi overfor en utvikling der den tradisjonelle fordelingen av tid mellom mødre og fedre forsterkes, eller tvert imot, at også kvinner i det nye arbeidslivet får problemer med å bruke ordningene etter intensjonen? Får arbeidet forrang på den måten at kvinner i det grådige arbeidslivet krever kortere permisjon?

b) Politikknivået

I denne delen av prosjektet er vi opptatt av å kunne si noe om hvilke ordninger som 'passer best' for å nå intensjonen om mer tid til barna. Vi vil her gjøre en systematisk sammenligning mellom de ulike delene av omsorgspermisjonen og kontantstøtten. Vi vil studere hvordan de utfra sitt politiske idegrunnlag, sin intensjon og utforming kan klassifiseres i forhold til det industrielle eller det post-industrielle tidsregimet?

Generelt har velferdsstatsordninger hatt som målsetting å legge føringer på folks atferd. Betyr den vekt som legges på fleksibilitet og valgfrihet at dette nå ses bort fra? Her vil det være spesielt interessant å sammenligne tidskonto og kontantstøtte. Er det for eksempel slik at disse ordningene som er 'markedsført' som fleksible, vil være spesielt godt tilpasset det senmoderne samfunn og det fleksible tidsregimet når det gjelder å få tid til barna? Hva med de standardiserte ordningene? I hvor stor grad er de i stand til å legge føringer i det fleksible regimet?

- Arbeidslinja har siden begynnelsen av 90-tallet vært den grunnleggende ideen bak sosialpolitikken. Hvordan kan kontantstøttens frikopling fra arbeidslinja forstås i forhold til de to tidsregimene? Vil et arbeidsliv bestående av hyppige jobbskifter, korttidskontrakter, selvsysseting og arbeidskombinasjoner gjøre arbeidslivet som kvalifiseringsgrunnlag for ordningene mindre egnet?

- Vi er også opptatt av brytningen mellom det familiebaserte omsorgsidealet og en mer individuell orientering i omsorgspolitikken. I hvilken grad vil en familistisk omsorgsmodell være forenelig med individuell valgfrihet? Ligger det kanskje likevel bestemte føringer i fleksible ordninger, for eksempel i retning tradisjonell kjønnsfordeling av omsorg og lønnsarbeid? Vil et tradisjonelt kjønnet mønster bli forstått som valgfrihet i det fleksible arbeidslivet.

Design og framgangsmåte

For å belyse problemstillingene både på organisasjons- og politikknivå, vil vi basere oss på tre typer materiale:

Tidligere innsamlet materiale

De senere årene har vi gjennomført fire forskningsprosjekt med fokus på de ulike omsorgsordningene. Fra disse prosjektene har vi et stort materiale liggende som er uutnyttet når det gjelder å se på arbeidslivets betydning for omsorgsformene. I det prosjektet vi her søker støtte til, ønsker vi å benytte

dette materialet for videre analyse, samt å supplere det der vi mener det er mangelfullt for vår hensikt her.

Oversikt over materialet:

- I prosjektet «*Småbarnsfamiliers omsorgsstrategier*» ble det sendt ut spørreskjema til alle menn i Trondheim og Orkdal kommune som fikk barn i 94/95. Skjemaet ble sendt ut høsten 1996, 1377 skjema ble returnert og svarprosenten var 62. I dette prosjektet ble det også gjennomført 30 parintervju (60 personer) med småbarnsforeldre som nettopp hadde hatt fødselspermisjon. Dette prosjektet var finansiert av Norges forskningsråd fra 1996-2001.
- Materialet fra «*Evaluering av fedrekvoten*» er et spørreskjema sendt til et landsrepresentativt utvalg av menn som fikk barn i 1996. Utvalget var på 3000 med en svarprosent på 63. Prosjektet var finansiert av Barne- og familiedepartementet.
- Prosjektet om *tidskontoordningen* besto av flere delprosjekt med forskjellig materiale. Det som er relevant å bruke her er spørreskjema til alle i landet som brukte tidskontoordningen i 1997. Utvalget var på 1700 personer, og svarprosenten var 60. I tillegg ble det gjennomført 15 intervju med småbarnsforeldre som hadde brukt/ikke-brukt tidskonto, og informant- og foreldreintervju på fem bedrifter. Dette var primært bedrifter som representerer det standardiserte arbeidslivet. Prosjektet var finansiert av Barne- og familiedepartementet.
- I prosjektet om *kontantstøtten* ble det gjennomført intervjuer med ansatte småbarnsforeldre og nøkkelinformanter på tre ulike bedrifter, til sammen 38 personer. Dette var relativt grundige bedriftsstudier. To av bedriftscasene representerte det standardiserte arbeidslivet, én av dem det fleksible. I disse bedriftene, en mannsdominert industribedrift, en kvinnedominert bedrift innenfor helse- og omsorg og en kunnskapsbedrift, ble foreldrene intervjuet om både bruk av kontantstøtte og permisjonsordninger.

Til sammen betyr dette at vi har et stort materiale med spørreskjemadata og intervjudata som sier noe om arbeidets betydning for bruk av omsorgsordningene. Det er imidlertid data på organisasjonsnivå som er særlig relevant å benytte i det prosjektet vi nå søker om. Vi mener derfor at vi må supplere med nye casestudier.

Casestudier – kunnskapsbedrifter

Vi ønsker med andre ord å supplere vårt allerede eksisterende datamateriale med intervjuer med småbarnsforeldre som jobber i virksomheter som er karakteristisk for det fleksible arbeidslivet.

Det kan skilles mellom ulike typer tidsfleksibilitet i arbeidsorganisasjoner. Den typen tidsfleksibilitet som omfatter utstrakt bruk av deltidsarbeid er dekket allerede gjennom den kvinnedominerte bedriften på kontantstøtteprosjektet. Vi tenker derfor på bedrifter som har den typen av tidsfleksibilitet som springer ut av det fleksibilitets-paradigmet som vi har diskutert foran med oppløsning av de tradisjonelle, formelle tidsreguleringene og der ubetalt mertid er utbredt. Vi vil finne to–tre kunnskapsbedrifter som passer disse kriteriene. Datainnsamlingen vil basere seg på kvalitative intervju med bedriftsinformanter og et utvalg ansatte småbarnsforeldre.

Dokumenter

Analysen av omsorgsordningene i lys av de to arbeidslivskontekstene (politikknivået) vil kreve tilleggsmateriale om ordningenes idémessige innhold og egenskaper samt politiske kontekst. Vi vil derfor også benytte offentlige utredninger (NOUer), stortings- og odelstingsproposisjoner, stortingsmeldinger og sekundærlitteratur. Partipolitikken og debattene rundt innføring av ordningene vil her være viktige.

Organisering av prosjektet

Dette prosjektet er ett av tre delprosjekt som vi samler under en felles paraply med tittel *Tid til barn i ulike tidskulturer* (jfr. vedlegg 1). Delprosjektet skal gjennomføres av Elin Kvande og Berit Brandth ved Institutt for sosiologi og statsvitenskap, NTNU. I tillegg søker vi midler til en stipendiat som skal ha hovedansvar for problemstilling b) politikknivået. Vi har samarbeidet med statsviterne på instituttet i enkelte av våre prosjekt. Her vil vi spesielt nevne hovedfagsoppgaven i statsvitenskap «Kontantstøtten- et veiskille i norsk familiepolitikk» av Kari Håland. Vi tar primært sikte på å rekruttere en person med bakgrunn i statsvitenskap til dette stipendet.

Gjennom de to andre delprosjektene «Barns tidsforhandlinger med foreldre» og «Kontantstøtten – lik for bygd og by?» knytter vi også til oss to unge, dyktige forskere som har arbeidet sammen med oss tidligere på prosjekt om kontantstøtte- og tidskontoordningen. Brita Bungum er ansatt som forsker ved SINTEF-IFIM og Asgeir Winge ved Norsk senter for bygdeforskning. Samarbeid med personer fra disse forskningsmiljøene i

Trondheim vil ytterligere styrke det samlede forskningsmiljøet på temaet 'foreldre og omsorgsordninger' ved at nye aspekter bringes inn gjennom henholdsvis et barneperspektiv og det regionale perspektivet.

I tillegg vil vi knytte to hovedfagsstudenter til prosjektet, noe som også vil utgjøre en viktig del av aktiviteten i miljøet. Dette har vi gode erfaringer med fra tidligere prosjekt. Fra prosjektet om bruk av kontantstøtten, ble det skrevet seks hovedfagsoppgaver.

Litteratur

Ellingsæter, A.L. (2001) Tidsregimer under omforming, *Tidsskrift for Samfunnsforskning*, 42, 347-373.

Coser, L. (1974) *Greedy Institutions: Patterns of Undivided Commitment*. New York: free press.

VEDLEGG

Formidling fra "Småbarnsfamiliers omsorgsstrategier"

Rapporter:

Berit Brandth, Elin Kvande og Asgeir Winge (2001): *Tid til barn. Småbarnsfamiliers omsorgsstrategier*. Allforsk-rapport (under avslutning)

Trine Holter og Berit Brandth (1997): *Bruk av tidskontoordningen. Resultat fra to utvalgsundersøkelser*. Allforsk-rapport

Berit Brandth, Gry-Mette Haugen m.fl.: *Småbarnsfamiliers omsorgsstrategier*. Frekvensrapport. Allforsk-rapport nr. 2 1997

Fra tilknyttete prosjekter:

Trine Holter og Berit Brandth (1999): *Fødselspermisjon på deltid. Ein analyse av tidskontobruk*. Allforsk-rapport

Asgeir Winge og Berit Brandth (1999): *Tidskonto – familiepolitikk på trygdekantoret. Trygdefunksjonærers erfaringer med tidskontoordningen*. Allforsk-rapport.

Trine Holter og Berit Brandth (1998): *Permisjon eller arbeid? Ja takk, begge delar! Småbarnforeldre sine erfaringar med tidskontoordninga*. Allforsk-rapport.

Brita Gjerstad og Elin Kvande (1998): *Dilemmaet i fleksibiliteten. Tidskonto i bedrifter*. Allforsk-rapport.

Berit Brandth og Bente Øverli (1998): *Omsorgspermisjon med kjærlig tvang. En kartlegging av fedrekvoten*. Allforsk-rapport.

Bungum, Brita, Brandth Berit og Kvande, Elin (2001): Ulik praksis – ulike konsekvenser. En evaluering av kontantstøttens konsekvenser for likestilling i arbeidsliv og familieliv. Sintef-rapport.

Hovedoppgaver:

Alfredsen, Trine: *Pliktpappa eller Superpappa? En kvantitativ analyse av hvordan arbeidslivet kan påvirke fedres uttak av fedrekvote og foreldrepermisjon*. Hovedoppgave i sosiologi, NTNU, 1999.

Børset, Ingrid: *Tidenes Valg. De ansattes erfaring med dilemma og prioriteringer i bruk av tid i skjæringspunktet mellom familieliv og arbeidsliv*. Hovedoppgave i sosiologi, NTNU, 1999.

Engan, Elin Tveten: *Arbeidslivets fedre og kontantstøtten. En kvalitativ studie av ulike arbeidsvilkår og kontantstøttens konsekvenser for farspraksis i to mannsdominerte bedrifter*. Hovedoppgave i sosiologi, NTNU, 2001.

Storbukt, Linda: *Fleksibilitetens dilemma. En kvalitativ studie av en kunnskapsbedrifts fleksibilitetsbehov kontra yrkesaktive småbarnsforeldres behov*. Hovedoppgave sosiologi, NTNU, 2000.

Kari N. Håland: *Kontantstøtten – et veiskille i norsk familiepolitikk? En sammenligning av kontantstøtten til småbarnsforeldre og fødselspermisjonsordningene*. Hovedoppgave i statsvitenskap, NTNU, 2001.

Lauritzen, Tonje: *Kontantstøtte-bruker eller mottaker? Hvordan tidskulturer i arbeidsorganisasjoner legger føringer for bruk av kontantstøtte*. Hovedoppgave i sosiologi, NTNU, 2000.

Winge, Asgeir: *Tidskontobrukere møter trygdeetaten-rutinemessig eller strategisk samhandling? En studie av samhandlingsprosessen mellom potensielle tidskontobrukere og trygdefunksjonærer*. Hovedoppgave i statsvitenskap, NTNU, 2000.

Artikler:

Berit Brandth og Elin Kvande (2001): Flexible Work and Flexible Fathers. *Work, Employment and Society*, Vol.15, No.2, pp.251-267.

Berit Brandth og Elin Kvande (2002): Reflexive fathers. Negotiating parental leave and working life. *Gender, Work & Organization*. Vol.9, No.2.

Berit Brandth og Elin Kvande (1999) Refleksive fedre. I Jenssen, An-Magritt m.fl. (red.) *Oppvekst i barnets århundre. Historier om tvetydighet*. Oslo: Ad Notam.

Berit Brandth og Elin Kvande (1999): Far prioriterer barna! Omsorgspermisjonens innvirkning på fars tid med barna. *Barn*. Nr.1/99.

Berit Brandth og Elin Kvande (1998): «Fleksible fedre i et fleksibelt arbeidsmarked» i T. Nilsen (red.): *Mot et bedre arbeidsliv?* Bergen: Fagbokforlaget

Paper presentert på konferanser:

Berit Brandth og Elin Kvande: Flexible work and flexible fathers. Paper to the Conference *Rethinking Gender, Work & Organization*. 27-29th June 2001, Keele University, England.

Minna Rantalaiho, 'Studying Childhood in Scandinavian Family Policy – First Steps'. ECSR Summer School 2001. *WG I, Family Policy in Europe*. 26-27.8.2001, Stockholm. Work group presentation. (Parental leaves are taken as a case to illustrate varying childhood constructions of Nordic family policy. Part of author's Ph. D-studies).

Minna Rantalaiho: 'Welfare State for Children?' *The 5th Conference of the European Sociological Association. Research Stream: Sociology of Childhood*. Session F. Children, Politics and Policies. August 28 – September 1. 2001, Helsinki. (Presentation gives some insights into the childhood of Nordic parental leave debate. Part of author's Ph. D-studies).

Minna Rantalaiho: 'Nordic Parental Leaves – Policies and Ideologies'. Paper presented in *The Future of European Employment and Social Model. European Social Model? International Workshop at the University of Tampere*, 09-10.3.2000.

Berit Brandth og Elin Kvande: «Reflexive fathers – negotiating parental leave and working life.» Paper to the Conference *Work and Family: Expanding the Horizons*, March 3-4, 2000, San Francisco, California.

Berit Brandth og Elin Kvande: «Does 'enforced' fatherhood lead to equality?» Paper to *Women's World. The 7th International Interdisciplinary Congress on Women*. June 20-26, 1999, Tromsø, Norway.

Berit Brandth og Elin Kvande: «Modernity, state feminism and flexible fathers.» Paper for the 14th *World Congress of Sociology*, 26 July–1 August 1998, Montreal, Canada.

Brita Gjerstad og Elin Kvande: «Fedre mellom arbeid og permisjon». *Paper til Nordisk Sosiologkongress*, København 13-15 juni 1997.

Trine Holter og Berit Brandth: «Tidskonto - en fleksibel løsning for yrkesaktive småbarnsforeldre?» Paper til *Nordisk Sosiologkongress*, København 13-15 juni, 1997.

Bente Øverli og Berit Brandth: «Fedrekvote og nye faderskap». Paper til *Nordisk Sosiologkongress*, København 13-15 juni, 1997.

Foredrag:

Berit Brandth: «Det nye arbeidslivet og tid til barna». Forelesning, Høgskolen i Nord-Trøndelag, Steinkjer 27. mars, 2001.

Berit Brandth: «Mannlig omsorg – i endring?». Konferanse om menn som førskolelærere. Dronning Mauds Minne, Trondheim, 26. april, 2000.

Minna Rantalaiho: 'Pohjoismainen isyyslomajärjestelmä - miten se on luotu ja miten sitä käytetään?' [Nordic Paternity Leave Scheme – Construction and Usage?]. Lecture (2h) at the Department of Social Policy, University of Tampere, 06.02.2001.

Berit Brandth: «Fedre mellom arbeid og familie». Barne- og familiedepartementet. Oslo, 23. oktober 2000.

Elin Kvande: «Fedre og permisjoner i fleksibilitetens tidsalder». Konferansen «Menn mellom lønnsarbeid og omsorgsarbeid», Nordisk Ministerråd 4.mai 2000,

Elin Kvande: «Flexible Work and Flexible Fathers», Women, Work and Trade Unions Seminar Series, 6.7 July 2000, Harris Manchester College, Oxford.

Elin Kvande: «Flexible Fathers», The First Nordic-UK Collaborative Seminar on Gender and Labour Market, Stockholm, 28.05.1999.

Elin Kvande: «Det grådige arbeidslivet og familien», 17 september 1999, Oslo, Fellesforbundet, LO.

Elin Kvande: «Greedy Organizations and Families», The second Nordic-UK Collaborative Seminar on Gender and Labour Market, København, 24.09.1999.

Elin Kvande: «Kjønn og makt i det nye arbeidslivet». Nordisk arbeidslivskonferanse, 23-24 september 1999, Stavanger.

Elin Kvande: «Fedres bruk av pappapermisjoner.» Foredrag på konferanse om fedre i Folkets Hus, Oslo 19.10.98 Arrangert av NFR.

Elin Kvande: «Ulik bruk- ulike konsekvenser for likestilling i familie og arbeidsliv», Prosjektsamlinger NFR, 24–25 mai og 5–6 desember 2000, Holmen Fjordhotell, Asker.

Elin Kvande: «Statsbudsjettet og barne- og familiepolitikken: Er det dette barnefamiliene trenger for å få mer tid sammen med barna sine?» Møte i Norsk Sosiologforening, avd. Trøndelag, høsten 1998.

Elin Kvande: «Tid og det moderne arbeidslivet». Den nasjonale fagkonferansen i sosiologi, Svalbard Juni 1998.

Berit Brandth: «Hans og hennes tid.» Foredrag på Lørdagsuniversitetet, Trondheim, NTNU, Nov. 1998.

Berit Brandth: «Arbeidsdeling og omsorgsstrategier i småbarnsfamilier.» Foredrag holdt på Seminar om forskning innen programmet Barn, ungdom og familie. Norges forskningsråd, Oslo 26.mai 1997.

Berit Brandth og Elin Kvande: «Family and labour market crossroads». Presentasjon på seminaret Family Changes, Fatherhood and Children, Holmen hotell, 19-20 september 1997.

Pågående arbeid:

Berit Brandth og Elin Kvande: *Fleksible fedre*. Bok som skal utgis på Universitetsforlaget i 2002.

Berit Brandth and Elin Kvande: «Children, Work and the New fathers. Father Presence in Child Care,» in Jenssen and McKee: *Children and the Changing family. Between Transformation and Negotiation*. London: Falmer Routledge

Øvrevoll, Tone Beate: *Forhandlinger mellom mødre og fedre om bruk av kontantstøtte*. Hovedoppgave i sosiologi, NTNU, (under arbeid).

Olsen, Trine Eidem: *Kontantstøtte og diskurser om kjønn*. Hovedoppgave i sosiologi, NTNU (under arbeid).

Anderssen, Hanne: *Nytt arbeidsmarked og familietid*. Hovedoppgave i sosiologi, NTNU, (under arbeid).

Minna Rantalaiho (2001): 'Intervention to Fatherhood - Why Now? Comparative Perspective on Fatherhood as the Nordic Parental Leave Discourse'. Article manuscript.

Minna Rantalaiho & Håkon Leiulfsrud (2001) 'One Nordic Welfare Regime? Parental Leave as a Test Case.' Article manuscript.

Minna Rantalaiho & Lin Ka (2001): Family Policy and Social Order – Comparing Family Policy Dynamics in Scandinavia and East Asia. Article manuscript. (Submitted to the International Journal of Social Welfare.)

Minna Rantalaiho (in progress): 'Isän vanhempainvapaa – pohjoismaisen perhepolitiikan erityisyys' [Father's Family Leave – Nordic Family Policy.] Article manuscript on fatherhood politics. This article is a part of a larger book project *Näkökulmia kriittiseen perhetutkimukseen* [Standpoints for Critical Family Studies]. Hannele Forsberg and Ritva Nätkin, University of Tampere are editing the book. Planned time of publishing: Spring 2002.

Minna Rantalaiho (2000): 'Welfare State for Children? Constructions of Childhood in Nordic Family Policies' Norwegian, Finnish and Swedish parental leave schemes and political negotiations are used as material for analysing the constructions of childhood in post-industrial family policy. [A research plan for author's Ph. D- project. NOSEB/ISS, NTNU, 2000-2004.]

VEDLEGG: Seminarprogram

Seminar om småbarnsfamiliers dagligliv 17. april 2002, Klokka 10.00–16.00

Formålet med seminaret er å presentere og utvikle problemstillinger i tilknytning til SSBs tre undersøkelser om småbarnsforeldre og andre relevante datakilder

- 10.00 **Velkommen** - formålet med seminaret
Lars Gulbrandsen, NOVA
- 10.15 **Generell vinkling**
Forskning og evaluering av tiltak på politisk aktuelle og omstridte tema
Knud Knudsen, Høgskolen i Stavanger
- Hvorfor så små effekter? Politikkenes muligheter og begrensninger
Anne Lise Ellingsæter, Institutt for samfunnsforskning
- 11.05 **Barnetilsyn**
Barnetilsyn. Etterspørsel og betalingsvilje
Lars Gulbrandsen, NOVA
- Far og mor i omsorg og forsørgelse
Arnlaug Leira, Universitetet i Oslo
- 12.00 Lunsj
- 13.00 **Likestilling**
Om deling av økonomi blant barnefamilier
Kari Wærness, Universitetet i Bergen
- Fordeling av husarbeid og barneomsorg blant ulike grupper foreldre. Analyser basert på ulike mål, ulike datakilder og på opplysninger fra mødre og fedre
Ragni Hege Kitterød, Statistisk sentralbyrå
- 13.50 Kort kaffepause
- 14,15 **Yrkesdeltakelse og arbeidsliv**
Arbeidstilbudsstimulerende politikk? En diskusjon av noen aktuelle endringer i politikken overfor familier med førskolebarn
Thor Olav Thoresen, Statistisk sentralbyrå
- Mødres yrkestilknytning i et lengre tidsperspektiv: Kontantstøttens betydning belyst ved serier av tverrsnittsdata og individuelle forløp
Marit Rønsen, Statistisk sentralbyrå
- Omsorgsordninger i ulike tidskulturer
Elin Kvande, Norges teknisk-naturvitenskapelige universitet
- 15.45 **Avslutning** - planer for oppfølging
Lars Gulbrandsen, NOVA

VEDLEGG: Deltakerliste

Jytte Duemark, Statistisk sentralbyrå
Randi Dyblie Nilsen, NOSEB
Anne Lise Ellingsæter, Institutt for samfunnsforskning
Ragnhild Grenness, Barne- og familiedepartementet
Lars Gulbrandsen, NOVA
Tale Hellevik, NOVA
Anne-Brith Hem, Barne- og familiedepartementet
Christer Hyggen, NOVA
Jan-Erik Johansson, Høgskolen i Oslo
Ragni Hege Kitterød, Statistisk sentralbyrå
Knud Knudsen, Høgskolen i Stavanger
Steinar Kristiansen, Norges forskningsråd
Elin Kvande, Norges teknisk naturvitenskapelige universitet
Tone Kvikstad, Barne- og familiedepartementet
Bengt Lagerstrøm, Statistisk sentralbyrå
Arnlaug Leira, Universitetet i Oslo
Marit Lorentzen, Barne- og familiedepartementet
Ragnhild Narum, Norges forskningsråd
Agnes Aall Ritland, Statistisk sentralbyrå
Marit Rønsen, Statistisk sentralbyrå
Svend Skaare, Statistisk sentralbyrå
Thor Olav Thoresen, Statistisk sentralbyrå
Gerd Vollset, Barne- og familiedepartementet
Kari Wærness, Universitet i Bergen
Helene Aarseth, Barne- og familiedepartementet