

Frafallsundersøkelse

StudData panel 2

Av Siri Storøy

SPS arbeidsnotat nr. 3 - 2010

Forord

Dette notatet er utarbeidet for forskere som jobber med datamaterialet fra StudData undersøkelsen. Temaet er frafallet i StudData undersøkelsen. StudData er en longitudinell spørreskjemaundersøkelse som følger tre kull profesjonsstudenter ved elleve høgskoler og universiteter gjennom utdanningen og ut i arbeidslivet. I denne rapporten er det sett på panel 2. Det ble gjennomført tre datainnsamlinger i panelet, og det var et høyt frafall av deltakere mellom de ulike innsamlingsfasene. Fraffallet kan skape et problem for representativiteten til utvalget.

For å belyse fraffallet er det innhentet registerdataopplysninger fra Statistisk sentralbyrå. Det blir undersøkt om de som besvarte spørreskjemaene i de ulike fasene er like eller ulike de som ikke besvarte spørreskjemaene, når det gjelder faktorene yrke, alder og kjønn. I dette notatet blir det sett på fraffallet i hver enkelt utdanningsgruppe og fraffallet for hele utvalget samlet. Målet med rapporten er å kunne si noe om hvor representative de som besvarte undersøkelsen er for sin utdanningsgruppe. Er det for eksempel forskjeller som kan knyttes til yrke? Eller kan fraffallet knyttes til alder eller kjønn? Ved å finne svar på slike spørsmål vil man få økt kunnskap om utvalget i StudData undersøkelsen. Dette er særlig ønskelig ettersom deltakerne i en longitudinell studie kan utvikle seg ulikt på faktorer som er av betydning for mange av undersøkelsene som gjøres på bakgrunn av studien.

Notatet er skrevet av vitenskapelig assistent Siri Storøy under veiledning av førsteamanuensis Håvard Helland. Mari Lande With har gjort brorparten av arbeidet med å lage yrkesvariablene som inngår i analysene.

Senter for profesjonsstudier, september 2010.

Innhold

Oversikt over tabeller og figurer	4
Innledning.....	6
Deltakelse i de ulike fasene av undersøkelsen.....	6
Kjønns- og aldersforskjeller	7
Yrkestilhørighet og deltakelse i StudData undersøkelsen.....	9
Sykepleiere	10
Allmennlærere.....	12
Førskolelærere	14
Sosialarbeidere	16
Leger	17
Ergoterapeuter	19
Fysioterapeuter/manualterapeuter	21
Bioingeniører	23
Radiografer	24
Vernepleiere.....	26
Økonomi og administrasjon	27
Bibliotekfag.....	29
Journalister	30
Ingeniører	31
Alle utdanningsgruppene samlet	33
Konklusjon	35

Oversikt over tabeller og figurer

- Tabell 1: Deltakelse i fasene 2, 3 og 4
- Tabell 2: Kjønn og deltakelse
- Tabell 3: Alder og deltakelse i fase 2
- Tabell 4: Alder og deltakelse i fase 3
- Tabell 5: Alder og deltakelse i fase 4
- Tabell 6: Sykepleiere, yrke og deltakelse i fase 2
- Tabell 7: Sykepleiere, yrke og deltakelse i fase 3
- Tabell 8: Sykepleiere, yrke og deltakelse i fase 4
- Tabell 9: Allmennlærere, yrke og deltakelse i fase 2
- Tabell 10: Allmennlærere, yrke og deltakelse i fase 3
- Tabell 11: Allmennlærere, yrke og deltakelse i fase 4
- Tabell 12: Førskolelærere, yrke og deltakelse i fase 2
- Tabell 13: Førskolelærere, yrke og deltakelse i fase 3
- Tabell 14: Førskolelærere, yrke og deltakelse i fase 4
- Tabell 15: Sosialarbeidere, yrke og deltakelse i fase 2
- Tabell 16: Sosialarbeidere, yrke og deltakelse i fase 3
- Tabell 17: Sosialarbeidere, yrke og deltakelse i fase 4
- Tabell 18: Leger, yrke og deltakelse i fase 2
- Tabell 19: Leger, yrke og deltakelse i fase 3
- Tabell 20: Leger, yrke og deltakelse i fase 4
- Tabell 21: Ergoterapeuter, yrke og deltakelse i fase 2
- Tabell 22: Ergoterapeuter, yrke og deltakelse i fase 3
- Tabell 23: Ergoterapeuter, yrke og deltakelse i fase 4
- Tabell 24: Fysioterapeuter, yrke og deltakelse i fase 2
- Tabell 25: Fysioterapeuter, yrke og deltakelse i fase 3
- Tabell 26: Fysioterapeuter, yrke og deltakelse i fase 4
- Tabell 27: Bioingeniører, yrke og deltakelse i fase 2
- Tabell 28: Bioingeniører, yrke og deltakelse i fase 3
- Tabell 29: Bioingeniører, yrke og deltakelse i fase 4
- Tabell 30: Radiografer, yrke og deltakelse i fase 2
- Tabell 31: Radiografer, yrke og deltakelse i fase 3
- Tabell 32: Radiografer, yrke og deltakelse i fase 4
- Tabell 33: Vernepleiere, yrke og deltakelse i fase 2
- Tabell 34: Vernepleiere, yrke og deltakelse i fase 3
- Tabell 35: Vernepleiere, yrke og deltakelse i fase 4
- Tabell 36: Økonomer, yrke og deltakelse i fase 2
- Tabell 37: Økonomer, yrke og deltakelse i fase 3
- Tabell 38: Økonomer, yrke og deltakelse i fase 4
- Tabell 39: Bibliotekarere, yrke og deltakelse i fase 2
- Tabell 40: Bibliotekarere, yrke og deltakelse i fase 3
- Tabell 41: Bibliotekarere, yrke og deltakelse i fase 4
- Tabell 42: Journalister, yrke og deltakelse i fase 2
- Tabell 43: Journalister, yrke og deltakelse i fase 3

Tabell 44: Journalister, yrke og deltakelse i fase 4

Tabell 45: Ingeniører, yrke og deltakelse i fase 2

Tabell 46: Ingeniører, yrke og deltakelse i fase 3

Tabell 47: Ingeniører, yrke og deltakelse i fase 4

Tabell 48: Alle, yrke og deltakelse i fase 2

Tabell 49: Alle, yrke og deltakelse i fase 3

Tabell 50: Alle, yrke og deltakelse i fase 4

Figur 1: Deltakelse i StudData undersøkelsen

Innledning

StudData undersøkelsen for panel 2 ble gjennomført i perioden 2001 til 2008. Det var tre datainnsamlinger i dette panelet, året de avsluttet utdanningen, tre år etter endt utdanning og syv år etter endt utdanning. Denne rapporten tar utgangspunkt i deltakerne som var inkludert i utvalget som fikk spørreskjemaet i den siste fasen. Det er 2593 personer som er inkludert i frafallsanalysen, av disse er det 364 som aldri har besvart noen av spørreskjemaene i StudData undersøkelsen.

Rapporten undersøker hvorvidt det er forskjeller i deltakelse som kan knyttes til kjønn eller alder. Et annet mål med rapporten er å undersøke om deltakerne som ikke har besvart ulike faser av undersøkelsen er like eller ulike deltakerne som deltok i de forskjellige fasene av undersøkelsen. Det er ønskelig med slik informasjon, da det vil kunne gi kunnskap om hvor representative deltakerne i StudData undersøkelsen er for yrkesgruppen deres profesjonsutdanning tilhører. For å finne svar på dette er det innhentet informasjon fra Statistisk sentralbyrå om både de som har besvart undersøkelsen og de som ikke besvarte undersøkelsen, og denne informasjonen er anonymisert for de som ikke har besvart. Enkelte av deltakerne valgte å reservere seg for innhenting av informasjon fra Statistisk sentralbyrå, disse er ikke inkludert i denne frafallsanalysen. Det er benyttet informasjon om yrke for å undersøke om personer i ulike yrker har hatt forskjellig eller lik tilbøyelighet til å delta i undersøkelsen.

Deltakelse i de ulike fasene av undersøkelsen

Det var 27,5 % av respondentene som deltok i alle fasene av undersøkelsen. Det var 68,5 % som deltok i fase 2, 57,8 % i fase 3 og 44,8 % i fase 4. Disse tallene viser et høyt frafall. Tabell 1 viser en mer detaljert oversikt over hvilke faser respondentene deltok i.

Tabell 1: Deltakelse i fasene 2, 3 og 4

Deltakelse	Antall	Prosent
Bare fase 2	482	18,6
Bare fase 3	168	6,5
Bare fase 4	91	3,5
Fase 2 og 3	419	16,2
Fase 2 og 4	162	6,2
Fase 3 og 4	196	7,6
Fase 2, 3 og 4	713	27,5
Aldri deltatt	362	14,0
Total	2593	100

Kjønns- og aldersforskjeller

Det var 1958 kvinner og 635 menn i utvalget. Det ble undersøkt om menn og kvinner deltok i undersøkelsen i lik grad. Tabell 2 viser en oversikt over antallet menn og kvinner som deltok i StudData i de ulike fasene. Av tabellen kan man se at det ikke er noen store forskjeller mellom kjønnene på deltakelse i StudData. De største forskjellene er at det var flere kvinner som deltok i alle fasene, mens det var flest menn som aldri deltok i undersøkelsen. En signifikanstest av tabellen viser at fordelingen avviker fra det man kan forvente å finne ved ren tilfeldighet.

Tabell 2: Kjønn og deltakelse

Deltakelse	Kvinner		Menn	
	Antall	Prosent	Antall	Prosent
Bare fase 2	366	18,7	116	18,3
Bare fase 3	130	6,6	38	6,0
Bare fase 4	65	3,3	26	4,1
Fase 2 og 3	322	16,4	97	15,3
Fase 2 og 4	115	5,9	47	7,4
Fase 3 og 4	141	7,2	55	8,7
Fase 2, 3 og 4	568	29,0	145	22,8
Aldri deltatt	251	12,8	111	17,5
Totalt	1958	100	635	100

p = 0.009 (Kjikkvadrat)

Det ble også undersøkt om det var aldersforskjeller på hvem som deltok i undersøkelsen. Det ble sett på hver fase enkeltvis. Dette vil si at det er sett på alle som besvarte skjemaet i hver av fasene. Tabellene 3, 4 og 5 viser krysstabellene. Av tabellene kan man se at det kun var forskjeller utover det man kan forvente ut fra tilfeldig variasjon i fase 2, og da var det flere av de yngre som deltok i undersøkelsen enn de eldre.

Tabell 3: Alder og deltakelse i fase 2

Fase 2	Svart		Ikke svart		Totalt	
	Antall	Prosent	Antall	Prosent	Antall	Prosent
1960 eller tidligere	117	6,6	52	6,4	169	6,5
1961 til 1970	255	14,4	150	18,4	405	15,7
1971 til 1975	590	33,2	318	38,9	908	35,0
1976 til 1980	814	45,8	297	36,3	1111	42,8
Totalt	1776	100	817	100	2593	100

p = 0.000 (Kjikkvadrat)

Tabell 4: Alder og deltakelse i fase 3

Fase 3	Svart		Ikke svart		Totalt	
	Antall	Prosent	Antall	Prosent	Antall	Prosent
1960 eller tidligere	105	7	64	5,8	169	6,5
1961 til 1970	225	15	180	16,4	405	15,7
1971 til 1975	516	34,5	392	35,7	908	35
1976 til 1980	650	43,5	461	42	1111	42,8
Totalt	1496	100	1097	100	2593	100

p = 0.440 (Kjikkvadrat)

Tabell 5: Alder og deltakelse i fase 4

Fase 4	Svart		Ikke svart		Totalt	
	Antall	Prosent	Antall	Prosent	Antall	Prosent
1960 eller tidligere	81	7	88	6,1	169	6,5
1961 til 1970	162	13,9	243	17	405	15,7
1971 til 1975	411	35,4	497	34,7	908	35
1976 til 1980	508	43,7	603	42,1	1111	42,8
Totalt	1162	100	1431	100	2593	100

p = 0.179 (Kjikkvadrat)

Yrkestilhørighet og deltakelse i StudData undersøkelsen

StudData 2-2 ble gjennomført våren 2001. Det ble undersøkt om studentene som svarte på spørreskjemaene hadde andre yrker enn studentene som ikke deltok i undersøkelsen. Det ble sett på yrke i år 2002 og hvorvidt personen deltok i StudData fase 2. Grunnen til at det er valgt yrke i året 2002 er at det kan ta litt tid før studentene går ut i jobb, i tillegg til at informasjon om yrket må registreres hos SSB. I enkelte tilfeller var det vanskelig å fastslå yrkets relevans for den aktuelle profesjonsutdanningen kun på bakgrunn av yrkeskoden. Det er i enkelte tilfeller derfor benyttet personens næringskode, for å supplere informasjonen fra yrkeskoden. Dette innebærer at upresise yrkeskoder har blitt kategorisert på bakgrunn av næringskoden. Denne kodingsprosessen vil ikke bli omtalt ytterligere i rapporten.

StudData 2-3 ble gjennomført våren 2004. Dette er 3 år etter studentene var ferdige med høgskoleutdanningen sin. Svarprosenten på undersøkelsen gikk ned fra 68,5 % i fase 2 til 57,8 % i fase 3. For å se om dette frafallet er tilfeldig eller systematisk i forhold til personenes arbeid er det sett på hvilket yrke (og næring) personene hadde i 2004 og om personene deltok i StudData 2-3.

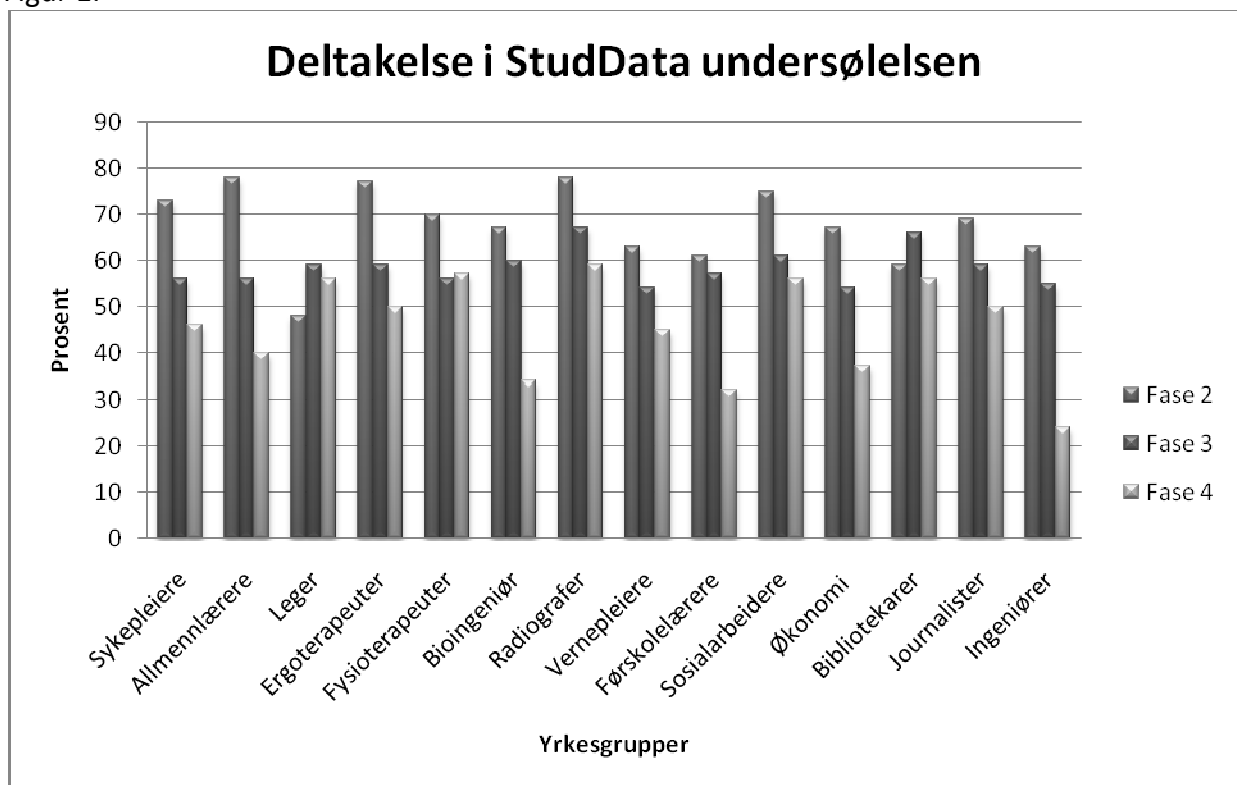
StudData 2-4 ble gjennomført våren 2008. Dette er 7 år etter at studentene var ferdige med utdanningen. Svarprosenten var redusert til 44,8 %. Vi har ikke informasjon om hvilket yrke kandidatene hadde i 2008, det er derfor benyttet informasjon om hvilket yrke kandidatene hadde i 2006 i undersøkelsen av frafallet. Yrke (næring) i 2006 kan gi en viss indikasjon på hva personene jobbet med i 2008. Det kan tenkes at en del har endret yrkessituasjon mellom 2006 og 2008, og at informasjonen om yrket derfor ikke er korrekt. Dette vil være en feilkilde ved analysene.

Informasjon om yrke og næring ble innhentet fra SSB (statistisk sentralbyrå). Et problem ved å benytte yrkeskoder fra SSB er at man ikke får med informasjon om personer som av ulike årsaker ikke er registrert som arbeidstakere. I analysene er personer som ikke var registrert med yrkesopplysninger hos SSB klassifisert i kategorien "Ikke registrert som arbeidstaker hos SSB". Det kan tenkes at enkelte av disse er selvstendig næringsdrivende, da denne gruppen ikke blir registrert som arbeidstakere. Andelen selvstendig næringsdrivende vil kunne variere mellom de ulike utdanningsgruppene, da denne typen arbeidsforhold er mer vanlig innenfor

enkelte utdanningsgrupper enn andre. Personer som har valgt å være hjemme med barn utover ordinær foreldrepermisjon vil også være plassert i denne kategorien. Det samme gjelder personer som har arbeidsavklaringspenger, er arbeidsledige eller uføre. Kategorien er derfor svært bred, og det viktig å presisere at man ikke vet årsaken til at disse personene ikke er registrerte arbeidstakere. Dette vil være en feilkilde ved frafallsanalysen, og en må være oppmerksomme på at kategorien kan bestå av en svært heterogen samling mennesker.

Analysene vil bli gjennomført separat for hver enkelt yrkesgruppe. Dette fordi det er forskjeller mellom yrkesgruppene når det gjelder responsrate på undersøkelsen, og fordi yrkesinndelingene vil være forskjellige for de ulike profesjonene. Figur 1 viser en oversikt over svarprosenten for hver enkelt utdanningsgruppe i de ulike fasene av StudData undersøkelsen.

Figur 1:



Sykepleiere

Det var 460 sykepleiere i utvalget. Av disse var 56 deltidsstudenter, mens 404 var heltidsstudenter. Det var 391 sykepleiere fra Høgskolen i Oslo og 69 sykepleiere fra

Høgskolen i Ålesund. Svarprosenten for denne gruppen var noe annerledes enn for utvalget som helhet. Det var 73 % som deltok i fase 2, 56 % som deltok i fase 3 og 46 % som deltok i fase 4. 51 av sykepleierne (ca. 11 prosent) deltok aldri i StudData undersøkelsen.

For sykepleierne er yrkene klassifisert i kategoriene:

- **Sykepleier** (*inkluderer alle yrkestitler innenfor sykepleie også spesialiserte sykepleiere*)
- **Andre yrker helse- og sosialsektoren** (*inkluderer andre yrker innenfor helse- og sosialsektoren, miljøterapeuter, ambulanspersonell og lignende.*)
- **Annet relevant** (*inkluderer salg av sykepleieartikler, byråkrater og konsulenter innenfor relevante fagområde*)
- **Ikke relevant** (*inkluderer et bredt spekter av yrker som renholder, servitør og regnskapsfører*)
- **Ikke registrert som arbeidstaker hos SSB**

Tabell 6, 7 og 8 viser fordelingen på yrkeskategoriene i 2002, 2004 og 2006, og informasjon om personene deltok i StudData 2-2, 2-3 og 2-4. Av tabellene kan man se at de i relevant arbeid deltok oftere enn de som ikke var i arbeid eller som hadde ikke relevant arbeid i fase 2 og 3. Fordelingen mellom de ulike kategoriene er likevel ikke mer forskjellig en det man kan forvente ut fra tilfeldig variasjon.

Tabell 6: Sykepleiere, yrke og deltakelse i fase 2

Yrke 2002	FASE 2					
	Svart		Ikke svart		Totalt	
	Antall	Prosent	Antall	Prosent	Antall	Prosent
Sykepleier	170	50,6	45	36,3	215	46,7
Andre helse og sosial	115	34,2	59	47,6	174	37,8
Annet relevant	2	0,6	0	0	2	4
Ikke relevant	4	1,2	2	1,6	6	1,3
Ikke registrert som arbeidstaker hos SSB	45	13,4	18	14,5	63	13,7
Totalt	336	100	124	100	460	100

p = 0.057 (Kjikkvadrat)

Tabell 7: Sykepleiere, yrke og deltakelse i fase 3

Yrke 2004	FASE 3					
	Svart		Ikke svart		Totalt	
	Antall	Prosent	Antall	Prosent	Antall	Prosent
Sykepleier	174	68,8	128	61,8	302	65,7
Andre helse og sosial	35	13,8	30	14,5	65	14,1
Annet relevant	6	2,4	2	1	8	1,7
Ikke relevant	5	2	9	1,6	14	3
Ikke registrert som arbeidstaker hos SSB	33	13	38	18,4	71	15,4
Totalt	253	100	207	100	460	100

p = 0.175 (Kjikkvadrat)

Tabell 8: Sykepleiere, yrke og deltakelse i fase 4

Yrke 2006	FASE 4					
	Svart		Ikke svart		Totalt	
	Antall	Prosent	Antall	Prosent	Antall	Prosent
Sykepleier	152	71,7	167	67,3	319	69,3
Andre helse og sosial	5	2,4	9	3,6	14	3
Annet relevant	6	2,8	6	2,4	12	2,6
Ikke relevant	4	1,9	9	3,6	13	2,8
Ikke registrert som arbeidstaker hos SSB	45	21,2	57	23	102	22,2
Totalt	212	100	248	100	460	100

p = 0.666 (Kjikkvadrat)

Det var en relativt stor andel av sykepleierne som ikke var i arbeid. I 2002 var 14 % av sykepleierne ikke registrert med yrkeskode. Dette tallet økte til 15 % i 2004 og 22 % i 2006. Det kan tenkes at en del av sykepleierne som ikke er i jobb er studenter som holder på med videre utdanninger eller tilleggstudier. En annen mulig forklaring på hvorfor så mange sykepleiere ikke står registrert som arbeidstakere er at de kan ha valgt å være hjemme med barn.

Allmennlærere

Det var 376 allmennlærere i utvalget. 87 var utdannet ved Høgskolen i Volda, 112 ved Høgskolen i Sør-Trøndelag og 177 ved Høgskolen i Oslo. Responsraten for lærerne var 78 % i fase 2, 56 % i fase 3 og 40 % i fase 4. Dersom man sammenligner denne gruppen med sykepleierne var frafallet større for allmennlærerne. 35 av allmennlærerne (ca. 9,3 prosent) deltok aldri i StudData undersøkelsen.

For allmennlærerne er yrkene klassifisert i kategoriene:

- **Allmennlærer** (*Lærere, lektorer og adjunkter*)
- **Andre relevante yrker** (*Rådgivere og konsulenter i relevante næringer, sosiallærere og forskere*)
- **Barn og ungdom** (*Miljøterapeuter og ansatte ved skolefritidsordninger*)
- **Ikke relevant** (*Butikkansatte, pleieassistenter, selgere og lignende*)
- **Ikke registrert som arbeidstaker hos SSB**

Tabell 9 viser hva slags yrke personene hadde i 2002 og om de deltok i StudData undersøkelsen i fase 2. Tabellen viser at de som jobber i relevante yrker noe oftere har besvart undersøkelsen og forskjellene er signifikante. Av tabellen kan man også se at 35 % (132 personer) av allmennlærerne ikke var registrert i jobb ett år etter de var ferdige med allmennlærerutdanningen.

Tabell 9: Allmennlærere, yrke og deltakelse i fase 2

Yrke 2002	FASE 2					
	Svart		Ikke svart		Totalt	
	Antall	Prosent	Antall	Prosent	Antall	Prosent
Lærer	105	35,6	19	23,5	124	33
Andre relevante yrker	6	2	6	7,4	12	3,2
Barn og ungdom	16	5,4	2	2,5	18	4,8
Annet ikke relevant	69	23,4	21	25,9	90	23,9
Ikke registrert som arbeidstaker hos SSB	99	33,6	33	40,7	132	35,1
Totalt	295	100	81	100	376	100

p = 0.044 (Kjikkvadrat)

Tabell 10 viser om allmennlærerne hadde relevant yrke 3 år etter endt utdanning og om de deltok i fase 3 av StudData undersøkelsen. Tabellen viser at det er noen forskjeller mellom gruppene. Det er færre av de som ikke var i relevant arbeid eller som ikke var i arbeid, som deltok i undersøkelsen. En kan også se at mange av de som ikke var i arbeid ett år etter endt utdanning, var i jobb tre år etter endt utdanning. Også her var det signifikante forskjeller mellom gruppene.

Tabell 10: Allmennlærere, yrke og deltakelse i fase 3

Yrke 2004	FASE 3					
	Svart		Ikke svart		Totalt	
	Antall	Prosent	Antall	Prosent	Antall	Prosent
Lærer	151	71,6	94	57	245	65,2
Andre relevante yrker	4	1,9	3	1,8	7	1,9
Barn og ungdom	7	3,3	5	3	12	3,2
Annet ikke relevant	21	10	33	20	54	14,4
Ikke registrert som arbeidstaker hos SSB	28	13,3	30	18,2	58	15,4
Totalt	211	100	165	100	376	100

p = 0.018 (Kjikkvadrat)

Tabell 11 viser yrkesdeltakelse i 2006 og om personene deltok i StudData undersøkelsen i fase 4. Av tabellen kan man se at det også i fase 4 var yrkesforskjeller mellom de som deltok i undersøkelsen og de som ikke deltok, og de som deltok jobbet oftere som lærere.

Tabell 11: Allmennlærere, yrke og deltakelse i fase 4

Yrke 2006	FASE 4					
	Svart		Ikke svart		Totalt	
	Antall	Prosent	Antall	Prosent	Antall	Prosent
Lærer	108	71,6	127	56,7	235	62,5
Andre relevante yrker	4	2,6	4	1,8	8	2,1
Barn og ungdom	2	1,3	10	4,5	12	3,2
Annet ikke relevant	16	10,5	34	15,2	50	13,3
Ikke registrert som arbeidstaker hos SSB	22	14,5	49	21,9	71	18,9
Totalt	152	100	224	100	376	100

p = 0.022 (Kjikkvadrat)

Førskolelærere

Det var 348 førskolelærere i utvalget. 76 av førskolelærerne var utdannet ved Høgskolen i Volda, mens 272 var utdannet ved Høgskolen i Oslo. Svarprosenten for denne gruppen var 61 % i fase 2, 57 % i fase 3 og 32 % i fase 4. Det er verdt å merke seg den lave svarprosenten i fase 4. 57 av førskolelærerne (16,4 prosent) deltok aldri i StudData undersøkelsen.

For førskolelærerne ble yrkene kategorisert i kategoriene:

- **Førskolelærer** (Førskolelærer, pedagogisk leder, barnehagestyrer og lignende)
- **Undervisningssektoren** (Lærer, adjunkt, og lignende)

- **Annen helse- og sosial** (*Assistenten, miljøarbeider, sosialkonsulent og lignende*)
- **Ikke relevant** (*Butikkansatte, kontomedarbeidere og lignende*)
- **Ikke registrert som arbeidstaker hos SSB**

Tabellene 12, 13 og 14 viser førskolelærernes yrker og deltakelsen i de ulike fasene av StudData. Av tabellene kan man se at det ikke ser ut til å være forskjeller knyttet til yrke mellom de som deltok og de som ikke deltok i undersøkelsen. Førskolelærerne hadde et stort frafall mellom fase 3 og 4. Tabellen viser at det er mange av de som jobbet som førskolelærere i 2006 som ikke deltok i undersøkelsen i 2008. I 2006 jobbet 223 (64 %) av førskolelærerne som førskolelærere eller pedagogiske ledere. På bakgrunn av analysene ser det ikke ut til å være systematiske forskjeller mellom de førskolelærerne som deltok og de som ikke deltok i undersøkelsen.

Tabell 12: Førskolelærere, yrke og deltakelse i fase 2

Yrke 2002	FASE 2					
	Svart		Ikke svart		Totalt	
	Antall	Prosent	Antall	Prosent	Antall	Prosent
Førskolelærer	109	51,4	71	52,2	180	51,7
Undervisningssektoren	20	9,4	11	8,1	31	8,9
Annen helse sosial	46	21,7	24	17,6	70	20,1
Ikke relevant	15	7,1	8	5,9	23	6,6
Ikke registrert som arbeidstaker hos SSB	22	10,4	22	16,2	44	12,6
Totalt	212	100	136	100	348	100

p = 0.519 (Kjikkvadrat)

Tabell 13: Førskolelærere, yrke og deltakelse i fase 3

Yrke 2004	FASE 3					
	Svart		Ikke svart		Totalt	
	Antall	Prosent	Antall	Prosent	Antall	Prosent
Førskolelærer	123	62,1	83	55,3	206	59,2
Undervisningssektoren	12	6,1	16	10,7	28	8
Annen helse sosial	31	15,7	16	10,7	47	13,5
Ikke relevant	8	4	9	6	17	4,9
Ikke registrert som arbeidstaker hos SSB	24	12,1	26	17,3	50	14,4
Totalt	198	100	150	100	348	100

p = 0.148 (Kjikkvadrat)

Tabell 14: Førskolelærere, yrke og deltakelse i fase 4

Yrke 2006	FASE 4					
	Svart		Ikke svart		Totalt	
	Antall	Prosent	Antall	Prosent	Antall	Prosent
Førskolelærer	74	67,3	149	62,6	223	64,1
Undervisningssektoren	6	5,5	25	10,5	31	8,9
Annen helse sosial	12	10,9	13	5,5	25	7,2
Ikke relevant	5	4,5	12	5	17	4,9
Ikke registrert som arbeidstaker hos SSB	13	11,8	39	16,4	52	14,9
Totalt	110	100	238	100	348	100

p = 0.158 (Kjikkvadrat)

Sosialarbeidere

Det var 316 sosialarbeidere i utvalget. 70 av sosialarbeiderne var utdannet ved Høgskolen i Volda, mens 139 var utdannet ved Høgskolen i Oslo. Svarprosenten for sosialarbeiderne var 75 % i fase 2, 61 % i fase 3 og 56 % i fase 4. 31 av sosialarbeiderne (9,8 prosent) deltok aldri i StudData undersøkelsen.

For sosialarbeiderne ble yrkene delt inn i kategoriene:

- **Sosialarbeidere** (*Miljøterapeuter, barnevernspedagoger, sosionomer, sosialkuratorer og lignende*)
- **Andre helse/sosial** (*Fagkonsulent, assistenter, omsorgsarbeidere og lignende*)
- **Annet relevant** (*Byråkrater/konsulenter i relevante næringer, lærere, forskningsarbeid*)
- **Ikke relevant** (*Butikkmedarbeider, hotellansatte og lignende*)
- **Ikke i jobb**

Tabellene 15, 16 og 17 viser fordelingen for sosialarbeiderne. Av tabellene kan en se at forskjellene mellom de ulike gruppene ikke avviker mer enn det man kan forvente ut fra tilfeldig variasjon. Dette viser at det ikke er systematiske forskjeller mellom personer med ulike yrker når det gjelder deltakelse i StudData undersøkelsen i denne utdanningsgruppen.

Tabell 15: Sosialarbeidere, yrke og deltakelse i fase 2

Yrke 2002	FASE 2					
	Svart		Ikke svart		Totalt	
	Antall	Prosent	Antall	Prosent	Antall	Prosent
Sosialarbeidere	89	37,7	24	30	113	35,8
Andre helse/sosial	88	37,3	32	40	120	38
Annet relevant	16	6,8	4	5	20	6,3
Ikke relevant	11	4,7	6	7,5	17	5,4
Ikke registrert som arbeidstaker hos SSB	32	13,6	14	17,5	46	14,6
Totalt	236	100	80	100	316	100

p = 0 .568 (Kjikkvadrat)

Tabell 16: Sosialarbeidere, yrke og deltakelse i fase 3

Yrke 2004	FASE 3					
	Svart		Ikke svart		Totalt	
	Antall	Prosent	Antall	Prosent	Antall	Prosent
Sosialarbeidere	92	47,4	51	41,8	143	45,3
Andre helse/sosial	58	29,9	28	23	86	27,2
Annet relevant	11	5,7	12	9,8	23	7,3
Ikke relevant	5	2,6	7	5,7	12	3,8
Ikke registrert som arbeidstaker hos SSB	28	14,4	24	19,7	52	16,5
Totalt	194	100	122	100	316	100

p = 0 .144 (Kjikkvadrat)

Tabell 17: Sosialarbeidere, yrke og deltakelse i fase 4

Yrke 2006	FASE 4					
	Svart		Ikke svart		Totalt	
	Antall	Prosent	Antall	Prosent	Antall	Prosent
Sosialarbeidere	104	58,8	73	52,5	177	56
Andre helse/sosial	20	11,3	22	15,8	42	13,3
Annet relevant	25	14,1	15	10,8	40	12,7
Ikke relevant	4	2,3	7	5	11	3,5
Ikke registrert som arbeidstaker hos SSB	24	13,6	22	15,8	46	14,6
Totalt	177	100	139	100	316	100

p = 0.352 (Kjikkvadrat)

Leger

Det var 258 leger i utvalget. Alle legene var utdannet ved universitetet i Oslo. Legene hadde en svarprosent på 48 % i fase 2, 59 % i fase 3 og 56 % i fase 4. Legene skiller seg fra de andre gruppene ved den lave svarprosenten i fase 2. Det er verdt å merke seg at det for denne

yrkesgruppen ikke var frafall fra fase 2 til 4. 57 av legene (22,1 prosent) deltok aldri i StudData undersøkelsen.

For legene ble yrkene klassifisert i kategoriene:

- **Lege** (*Ulike legestillinger*)
- **Forsker** (*Stipendiat, vitenskapelig assistent og andre yrker innenfor forskning*)
- **Annet relevant** (*Andre yrker innen helse og militære yrker*)
- **Ikke relevant** (*Kontorarbeidere, butikkmedarbeidere og lignende*)
- **Ikke registrert som arbeidstaker hos SSB**

Tabell 18 viser yrkesdeltakelse i 2002 og om personen deltok i StudData undersøkelsen i fase 2. Av tabellen kan man se at flere av legene som ikke var registrert som arbeidstakere hos SSB avstod fra å delta i StudData undersøkelsen. Ettersom gruppen som ikke er registrert som arbeidstakere kan være svært heterogen er det vanskelig å beskrive nøyaktig hvem denne gruppen består av.

Tabell 18: Leger, yrke og deltakelse i fase 2

Yrke 2002	FASE 2					
	Svart		Ikke svart		Totalt	
	Antall	Prosent	Antall	Prosent	Antall	Prosent
Lege	93	73,8	78	59,1	171	66,3
Forsker	1	0,8	3	2,3	4	1,6
Annet relevant	13	10,3	8	6,1	21	8,1
Ikke relevant	6	4,8	1	0,8	7	2,7
Ikke registrert som arbeidstaker hos SSB	13	10,3	42	31,8	55	21,3
Totalt	126	100	132	100	258	100

p = 0.000 (Kjikkvadrat)

Av tabell 19 kan en se at de signifikante forskjellene mellom gruppene ikke var tilstede i deltakelse i fase 3 av StudData undersøkelsen.

Tabell 19: Leger, yrke og deltakelse i fase 3

Yrke 2004	FASE 3					
	Svart		Ikke svart		Totalt	
	Antall	Prosent	Antall	Prosent	Antall	Prosent
Lege	100	65,8	66	62,3	166	64,3
Forsker	7	4,6	6	5,7	13	5
Annet relevant	7	4,6	6	5,7	13	5
Ikke relevant	1	0,7	4	3,8	5	1,9
Ikke registrert som arbeidstaker hos SSB	37	24,3	24	22,6	61	23,6
Totalt	152	100	106	100	258	100

p = 0.463 (Kjikkvadrat)

Tabell 20 viser deltakelse i StudData fase 4 og om personene hadde relevante yrker i 2006.

Av tabellen kan man se at de som ikke var registrert som arbeidstakere skiller seg ut ved lavere deltakelse i StudData.

Tabell 20: Leger, yrke og deltakelse i fase 4

Yrke 2006	FASE 4					
	Svart		Ikke svart		Totalt	
	Antall	Prosent	Antall	Prosent	Antall	Prosent
Lege	101	69,7	71	62,8	172	66,7
Forsker	15	10,3	5	4,4	20	7,8
Annet relevant	0	0	0	0	0	0
Ikke relevant	5	3,4	2	1,8	7	2,7
Ikke registrert som arbeidstaker hos SSB	24	16,6	35	31	59	22,9
Totalt	145	100	113	100	258	100

p = 0.021 (Kjikkvadrat)

Ergoterapeuter

Det var 54 ergoterapeuter i utvalget. Alle ergoterapeutene i utvalget er utdannet ved Høgskolen i Oslo. Ergoterapeutene hadde en svarprosent på 77 % i fase 2, 59 % i fase 3 og 50 % i fase 4. 7 av ergoterapeutene deltok aldri i StudData undersøkelsen.

For ergoterapeutene ble yrkene kategorisert i kategoriene:

- **Ergoterapeuter** (*Ergoterapeutstillinger*)
- **Annet helse og sosial** (*Miljøterapeuter og andre helse- og sosialfaglige yrker*)
- **Annet relevant** (*Treningsveiledere, forskere og konsulenter innenfor relevant fagfelt*)
- **Ikke relevant** (*Selgere, butikkansatte, hotellmedarbeider og lignende*)

- **Ikke registrert som arbeidstaker hos SSB**

Tabell 21 viser om ergoterapeutene hadde relevant yrke i 2002 og om de deltok i StudData undersøkelsen i fase 2. Av tabellen kan man lese at det kun et mindretall av ergoterapeutene som ikke jobber i helsesektoren. Tabell 22 og 23 viser ergoterapeutenes yrke i 2004 og 2006 og om de deltok i StudData undersøkelsen i fase 3 og 4. Av tabellene kan man se at det ikke var noen signifikante forskjeller i deltakelse på bakgrunn av ergoterapeutenes yrkestilhørighet.

Tabell 21: Ergoterapeuter, yrke og deltakelse i fase 2

Yrke 2002	FASE 2					
	Svart		Ikke svart		Totalt	
	Antall	Prosent	Antall	Prosent	Antall	Prosent
Ergoterapeut	21	48,8	5	45,5	26	48,1
Annet helse og sosial	14	32,6	6	54,5	20	37
Annet relevant	2	4,7	0	0	2	3,7
Ikke relevant	1	2,3	0	0	1	1,9
Ikke registrert som arbeidstaker hos SSB	5	11,6	0	0	5	9,3
Totalt	43	100	11	100	54	100

p = 0.523 (Kjikkvadrat)

Tabell 22: Ergoterapeuter, yrke og deltakelse i fase 3

Yrke 2004	FASE 3					
	Svart		Ikke svart		Totalt	
	Antall	Prosent	Antall	Prosent	Antall	Prosent
Ergoterapeut	17	53,1	9	40,9	26	48,1
Annet helse og sosial	4	12,5	6	27,3	10	18,5
Annet relevant	2	6,3	1	4,5	3	5,6
Ikke relevant	4	12,5	1	4,5	5	9,3
Ikke registrert som arbeidstaker hos SSB	5	15,6	5	22,7	10	18,5
Totalt	32	100	22	100	54	100

p = 0.516 (Kjikkvadrat)

Tabell 23: Ergoterapeuter, yrke og deltakelse i fase 4

Yrke 2006	FASE 4					
	Svart		Ikke svart		Totalt	
	Antall	Prosent	Antall	Prosent	Antall	Prosent
Ergoterapeut	16	59,3	15	55,6	31	57,4
Annet helse og sosial	3	11,1	2	7,4	5	9,3
Annet relevant	4	14,8	3	11,1	7	13
Ikke relevant	2	7,4	1	3,7	3	5,6
Ikke registrert som arbeidstaker hos SSB	2	7,4	6	22,2	8	14,8
Totalt	27	100	27	100	54	100

p = 0.608 (Kjikkvadrat)

Fysioterapeuter/mensendick

Det var 121 fysioterapeuter i utvalget. Alle fysioterapeutene i utvalget er utdannet ved Høgskolen i Oslo. Svarprosenten for fysioterapeutene var 70 % i fase 2, 56 % i fase 3 og 57 % i fase 4. Dersom man sammenligner med de andre utdanningsgruppene skiller fysioterapeutene seg ut ved at de i liten grad ser ut til å ha falt fra mellom fase 3 og 4. 16 av fysioterapeutene (13,2 prosent) deltok aldri i StudData undersøkelsen.

For fysioterapeutene ble yrkene kategorisert i kategoriene:

- **Fysioterapeut** (*Fysioterapeutstillinger*)
- **Annet relevant** (*Treningsveiledere, miljøterapeuter og lignende*)
- **Ikke relevant** (*Selgere, byråkrater og lignende*)
- **Ikke registrert som arbeidstaker hos SSB**

Tabell 24 viser hvilket yrke fysioterapeutene hadde i 2002 og om de deltok i StudData undersøkelsen i fase 2. Tabellen viser at det ikke var forskjeller mellom de ulike yrkesgruppene når det gjelder deltakelse i undersøkelsen.

Tabell 24: Fysioterapeuter, yrke og deltakelse i fase 2

Yrke 2002	FASE 2					
	Svart		Ikke svart		Totalt	
	Antall	Prosent	Antall	Prosent	Antall	Prosent
Fysioterapeut	39	45,9	21	56,8	60	49,2
Annet relevant	14	16,5	2	5,4	16	13,1
Ikke relevant	5	5,9	3	8,1	8	6,6
Ikke registrert som arbeidstaker hos SSB	27	31,8	11	29,7	38	31,1
Totalt	85	100	37	100	122	100

p = 0.354 (Kjikkvadrat)

Tabell 25 viser yrkesdeltakelse i 2004 og deltakelse i StudData i fase 3. Av tabellen kan man se at en langt større andel av de som var registrert med fysioterapeutyrke har besvart undersøkelsen, og at hovedtyngden av de som ikke har svart tilhører kategorien "ikke registrert som arbeidstaker hos SSB". Det kan imidlertid tenkes at mange av disse er selvstendig næringsdrivende, da det er en relativt vanlig arbeidsform for fysioterapeuter (og totalt tilhører 40 prosent denne kategorien). Det er likevel ikke mulig å si dette sikkert, på bakgrunn av den informasjonen vi har hatt tilgang til.

Tabell 25: Fysioterapeuter, yrke og deltakelse i fase 3

Yrke 2004	FASE 3					
	Svart		Ikke svart		Totalt	
	Antall	Prosent	Antall	Prosent	Antall	Prosent
Fysioterapeut	42	61,8	13	24,1	55	45,1
Annet relevant	6	8,8	8	14,8	14	11,5
Ikke relevant	2	2,9	2	3,7	4	3,3
Ikke registrert som arbeidstaker hos SSB	18	26,5	31	57,4	49	40,2
Totalt	68	100	54	100	122	100

p = 0.001 (Kjikkvadrat)

Tabell 26 viser yrkesdeltakelse i 2006 og om personen deltok i StudData undersøkelsen i fase 4. Det er fortsatt flere av de som ikke var registrert som arbeidstakere, som ikke deltok i undersøkelsen. Forskjellene mellom gruppene er imidlertid ikke signifikante noe som gjør at man ikke kan trekke noen konklusjon på bakgrunn av analysen.

Tabell 26: Fysioterapeuter, yrke og deltagelse i fase 4

Yrke 2006	FASE 4					
	Svart		Ikke svart		Totalt	
	Antall	Prosent	Antall	Prosent	Antall	Prosent
Fysioterapeut	35	50	22	42,3	57	46,7
Annet relevant	5	7,1	4	7,7	9	7,4
Ikke relevant	10	14,3	2	3,8	12	9,8
Ikke registrert som arbeidstaker hos SSB	20	28,6	24	46,2	44	36,1
Totalt	70	100	52	100	122	100

p = 0.100 (Kjikkvadrat)

Bioingeniører

Det var totalt 73 bioingeniører i utvalget. 27 av bioingeniørene var utdannet ved Høgskolen i Ålesund, mens 46 var utdannet ved Høgskolen i Oslo. Svarprosenten for bioingeniørene var 67 % i fase 2, 60 % i fase 3 og 34 % i fase 4. En ser altså at det var ett stort frafall mellom fase 3 og 4 for denne yrkesgruppen. 15 av bioingeniørene deltok aldri i StudData undersøkelsen.

For bioingeniørene ble yrkene klassifisert i kategoriene:

- **Bioingeniør/ingeniør** (*Ingeniør og bioingeniørstillinger*)
- **Annet relevant** (*Forskere og relevante helse- og sosialfaglige yrker*)
- **Ikke relevant** (*Butikkansatte, omsorgsarbeider og lignende*)
- **Ikke registrert som arbeidstaker hos SSB**

Av tabellene 27, 28 og 29 kan man se at det ikke er noen signifikante forskjeller mellom gruppene. Dette tyder på at det ikke er noen systematiske forskjeller mellom de som deltok og ikke deltok i undersøkelsen i denne yrkesgruppen.

Tabell 27: Bioingeniører, yrke og deltakelse i fase 2

Yrke 2002	FASE 2					
	Svart		Ikke svart		Totalt	
	Antall	Prosent	Antall	Prosent	Antall	Prosent
Bioingeniør/ingeniør	32	65,3	15	62,5	47	64,4
Annet relevant	4	8,2	2	8,3	6	8,2
Ikke relevant	4	8,2	1	4,2	5	6,8
Ikke registrert som arbeidstaker hos SSB	9	18,4	6	25	15	20,5
Totalt	49	100	24	100	73	100

p = 0.864 (Kjikkvadrat)

Tabell 28: Bioingeniører, yrke og deltakelse i fase 3

Yrke 2004	FASE 3					
	Svart		Ikke svart		Totalt	
	Antall	Prosent	Antall	Prosent	Antall	Prosent
Bioingeniør/ingeniør	30	68,2	16	55,2	46	63
Annet relevant	0	0	0	0	0	0
Ikke relevant	2	4,5	2	6,9	4	5,5
Ikke registrert som arbeidstaker hos SSB	12	27,3	11	37,9	23	31,5
Totalt	44	100	29	100	73	100

p = 0.528 (Kjikkvadrat)

Tabell 29: Bioingeniører, yrke og deltakelse i fase 4

Yrke 2006	FASE 4					
	Svart		Ikke svart		Totalt	
	Antall	Prosent	Antall	Prosent	Antall	Prosent
Bioingeniør/ingeniør	18	72	32	66,7	50	68,5
Annet relevant	1	4	0	0	1	1,4
Ikke relevant	0	0	7	14,6	7	9,6
Ikke registrert som arbeidstaker hos SSB	6	24	9	18,8	15	20,5
Totalt	25	100	48	100	73	100

p = 0.119 (Kjikkvadrat)

Radiografer

Det var 49 radiografer i utvalget. Alle radiografene i utvalget var utdannet ved Høgskolen i Oslo. Radiografene hadde en svarprosent på 78 % i fase 2, 67 % i fase 3 og 59 % i fase 4. Dette er høye svarprosenter sammenlignet med de andre profesjonsutdanningene i StudData undersøkelsen. 8 av radiografene deltok aldri i StudData undersøkelsen.

For radiografene ble yrkes kategorisert i kategoriene:

- **Radiograf** (*Radiografer, stråleterapeuter og lignende*)
- **Annet relevant** (*Andre helse- og sosialfaglige yrker og forskning*)
- **Ikke relevant** (*Butikkmedarbeidere, byråkrater og lignende*)
- **Ikke registrert som arbeidstaker hos SSB**

Av tabellene 30, 31 og 32 kan man se at det ikke er noen signifikante forskjeller mellom gruppene.

Tabell 30: Radiografer, yrke og deltakelse i fase 2

Yrke 2002	FASE 2					
	Svart		Ikke svart		Totalt	
	Antall	Prosent	Antall	Prosent	Antall	Prosent
Radiograf	30	78,9	9	81,8	39	79,6
Annet relevant	4	10,5	1	9,1	5	10,2
Ikke relevant	1	2,6	1	9,1	2	4,1
Ikke registrert som arbeidstaker hos SSB	3	7,9	0	0	3	6,1
Totalt	38	100	11	100	49	100

$p = 0.622$ (Kjikkvadrat)

Tabell 31: Radiografer, yrke og deltakelse i fase 3

Yrke 2004	FASE 3					
	Svart		Ikke svart		Totalt	
	Antall	Prosent	Antall	Prosent	Antall	Prosent
Radiograf	29	87,9	13	81,3	42	85,7
Annet relevant	2	6,1	0	0	2	4,1
Ikke relevant	0	0	1	6,3	1	2
Ikke registrert som arbeidstaker hos SSB	2	6,1	2	12,5	4	8,2
Totalt	33	100	16	100	49	100

$p = 0.304$ (Kjikkvadrat)

Tabell 32: Radiografer, yrke og deltakelse i fase 4

Yrke 2006	FASE 4					
	Svart		Ikke svart		Totalt	
	Antall	Prosent	Antall	Prosent	Antall	Prosent
Radiograf	22	75,9	15	75	37	75,5
Annet relevant	0	0	0	0	0	0
Ikke relevant	1	3,4	3	15	4	8,2
Ikke registrert som arbeidstaker hos SSB	6	20,7	2	10	8	16,3
Totalt	29	100	20	100	49	100

$p = 0.251$ (Kjikkvadrat)

Vernepleiere

Det var 65 vernepleiere i utvalget. Alle vernepleierne i utvalget var utdannet ved Høgskolen i Bergen. Svarprosenten for vernepleierne var 63 % i fase 2, 54 % i fase 3 og 45 % i fase 4. 10 av vernepleierne deltok aldri i StudData undersøkelsen.

For vernepleierne ble yrkene kategorisert i kategoriene:

- **Vernepleier/miljøarbeider** (*Miljøterapeuter og vernepleiere*)
- **Annet helse- og sosial** (*Andre yrker helse- og sosialsektoren*)
- **Annet ikke relevant** (*Butikkmedarbeidere, sentralbord, byråkrater og lignende*)
- **Ikke registrert som arbeidstaker hos SSB**

Tabellen 33 viser hvilke yrker vernepleierne hadde i 2002 og om de deltok i StudData undersøkelsen i fase 2. Av tabellen kan man se at det er noen forskjeller mellom gruppene: også her er det de som er i relevante yrker som i størst grad har besvart undersøkelsen

Tabell 33: Vernepleiere, yrke og deltakelse i fase 2

Yrke 2002	FASE 2					
	Svart		Ikke svart		Totalt	
	Antall	Prosent	Antall	Prosent	Antall	Prosent
Vernepleier/miljøarbeider	28	68,3	14	58,3	42	64,6
Annet helse og sosial	2	4,9	6	25	8	12,3
Ikke relevant	1	2,4	2	8,3	3	4,6
Ikke registrert som arbeidstaker hos SSB	10	24,4	2	8,3	12	18,5
Totalt	41	100	24	100	65	100

p = 0.037 (Kjikkvadrat)

Av tabellene 34 og 35 kan man se yrkene i 2004 og 2006 og deltakelsen i fase 2 og 3.

Tabellanalysene viser at forskjellene går i samme retning som i tabell 33, men disse forskjellene er ikke lenger signifikante.

Tabell 34: Vernepleiere, yrke og deltakelse i fase 3

Yrke 2004	FASE 3					
	Svart		Ikke svart		Totalt	
	Antall	Prosent	Antall	Prosent	Antall	Prosent
Vernepleier/miljøarbeider	29	82,9	21	70	50	76,9
Annet helse og social	2	5,7	2	6,7	4	6,2
Ikke relevant	0	0	2	6,7	2	3,1
Ikke registrert som arbeidstaker hos SSB	4	11,4	5	16,7	9	13,8
Totalt	35	100	30	100	65	100

p = 0.388 (Kjikkvadrat)

Tabell 35: Vernepleiere, yrke og deltakelse i fase 4

Yrke 2006	FASE 4					
	Svart		Ikke svart		Totalt	
	Antall	Prosent	Antall	Prosent	Antall	Prosent
Vernepleier/miljøarbeider	19	65,5	23	63,9	42	64,6
Annet helse og social	2	6,9	6	16,7	8	12,3
Ikke relevant	2	6,9	3	8,3	5	7,7
Ikke registrert som arbeidstaker hos SSB	6	20,7	4	11,1	10	15,4
Totalt	29	100	36	100	65	100

p = 0.522 (Kjikkvadrat)

Økonomi og administrasjon

Det var 118 personer som var utdannet innen økonomi og administrasjon. Denne gruppen består av utdanningene, kommunalkandidat (41 stk), økonomiutdanning (46 stk) og revisor (31 stk). Alle kandidatene hadde tatt utdanningen ved Høgskolen i Oslo. Svarprosenten for denne utdanningsgruppen var 67 % i fase 2, 54 % i fase 3 og 37 % i fase 4. Denne yrkesgruppen er blant de som hadde høyest frafall i undersøkelsen, 21 personer i denne gruppen deltok aldri i undersøkelsen.

For økonomene ble yrkene kategorisert i kategoriene:

- **Økonomistilling** (*Revisor, regnskapsfører, finansrådgiver, forsikringskonsulent*)
- **Annet relevant** (*Salg, saksbehandlere, forskning og lignende*)
- **Ikke relevant** (*Butikkmedarbeidere, vektore, lærere, og lignende*)
- **Ikke registrert som arbeidstaker hos SSB**

Tabell 36 viser yrket i 2002 og om personene deltok i StudData fase 2. Av tabellen ser man at de som ikke var i relevant yrke sjeldnere deltok enn de som hadde relevante stillinger.

Forskjellene mellom gruppene var signifikante.

Tabell 36: Økonomer, yrke og deltakelse i fase 2

Yrke 2002	FASE 2					
	Svart		Ikke svart		Totalt	
	Antall	Prosent	Antall	Prosent	Antall	Prosent
Økonomi stilling	21	26,6	8	20,5	29	24,6
Annet relevant	24	30,4	5	12,8	29	24,6
Ikke relevant	4	5,1	12	30,8	16	13,6
Ikke registrert som arbeidstaker hos SSB	30	38	14	35,9	44	37,3
Totalt	79	100	39	100	118	100

p = 0.001 (Kjikkvadrat)

Av tabell 37 og 38 ser man at forskjellene mellom de med relevant og ikke relevant yrke ikke er tilstede i fase 3 og 4.

Tabell 37: Økonomer, yrke og deltakelse i fase 3

Yrke 2004	FASE 3					
	Svart		Ikke svart		Totalt	
	Antall	Prosent	Antall	Prosent	Antall	Prosent
Økonomi stilling	14	21,9	18	33,3	32	27,1
Annet relevant	19	29,7	11	20,4	30	25,4
Ikke relevant	11	17,2	8	14,8	19	16,1
Ikke registrert som arbeidstaker hos SSB	20	31,3	17	31,5	37	31,4
Totalt	64	100	54	100	118	100

p = 0.472 (Kjikkvadrat)

Tabell 38: Økonomer, yrke og deltakelse i fase 4

Yrke 2006	FASE 4					
	Svart		Ikke svart		Totalt	
	Antall	Prosent	Antall	Prosent	Antall	Prosent
Økonomi stilling	13	29,5	27	36,5	40	33,9
Annet relevant	20	45,5	20	27	40	33,9
Ikke relevant	6	13,6	7	9,5	13	11
Ikke registrert som arbeidstaker hos SSB	5	11,4	20	27	25	21,2
Totalt	44	100	74	100	118	100

p = 0.079 (Kjikkvadrat)

Bibliotekfag

Det var 101 personer med bakgrunn fra bibliotek og informasjonsfag. Alle var utdannet ved Høgskolen i Oslo. I denne utdanningsgruppen var det lite frafall 59 % besvarte fase 2, 66 % besvarte fase 3 og 56 % besvarte fase 4. Det var 17 personer i denne gruppen som aldri deltok i undersøkelsen.

Yrkene ble kategorisert i kategoriene:

- **Bibliotekar** (*Ulike bibliotekarstillinger, enkelte arkivstillinger*)
- **Annet relevant** (*Førstekonsulent, medarbeidere i bokhandlere, datarelaterte yrker*)
- **Ikke relevant** (*Servitør, sekretær, miljøarbeider og lignende*)
- **Ikke registrert som arbeidstaker hos SSB**

Av tabellene 39, 40 og 41 ser man hvilke yrkeskategorier kandidatene tilhørte og om de besvarte StudData undersøkelsen i de ulike fasene. Forskjellene er store i retning av at de som er i relevante yrker oftest har fylt ut og returnert spørreskjemaet, men signifikanstestene av tabellene viser at ingen av fordelingene avviker fra det man kan forvente ut fra tilfeldig variasjon. Forskjellene mellom de som deltok og ikke deltok er med andre ord ikke signifikante.

Tabell 39: Bibliotekarere, yrke og deltakelse i fase 2

Yrke 2002	FASE 2					
	<i>Svart</i>		<i>Ikke svart</i>		<i>Totalt</i>	
	Antall	Prosent	Antall	Prosent	Antall	Prosent
Bibliotekar	33	55	17	41,5	50	49,5
Annet relevant	9	15	6	14,6	15	14,9
Ikke relevant	5	8,3	4	9,8	9	8,9
Ikke registrert som arbeidstaker hos SSB	13	21,7	14	34,1	27	26,7
Totalt	60	100	41	100	101	100

p = 0.498 (Kjikkvadrat)

Tabell 40: Bibliotekarer, yrke og deltakelse i fase 3

Yrke 2004	FASE 3					
	Svart		Ikke svart		Totalt	
	Antall	Prosent	Antall	Prosent	Antall	Prosent
Bibliotekar	42	62,7	15	44,1	57	56,4
Annet relevant	9	13,4	5	14,7	14	13,9
Ikke relevant	7	10,4	4	11,8	11	10,9
Ikke registrert som arbeidstaker hos SSB	9	13,4	10	29,4	19	18,8
Totalt	67	100	34	100	101	100

p = 0.212 (Kjikkvadrat)

Tabell 41: Bibliotekarer, yrke og deltakelse i fase 4

Yrke 2006	FASE 4					
	Svart		Ikke svart		Totalt	
	Antall	Prosent	Antall	Prosent	Antall	Prosent
Bibliotekar	37	64,9	17	38,6	54	53,5
Annet relevant	9	15,8	11	25	20	19,8
Ikke relevant	4	7	4	9,1	8	7,9
Ikke registrert som arbeidstaker hos SSB	7	12,3	12	27,3	19	18,8
Totalt	57	100	44	100	101	100

p = 0.061 (Kjikkvadrat)

Journalister

Det var 120 journalister i utvalget. 51 av disse var utdannet ved Høgskolen i Volda, mens 69 var utdannet ved Høgskolen i Oslo. Svarprosenten for journalistene var 69 % i fase 2, 59 % i fase 3 og 50 % i fase 4. 21 av journalistene deltok aldri i StudData undersøkelsen.

Journalistenes yrke ble kategorisert i kategoriene:

- **Journalist** (*Journalister, fjernsynsreportere, radioreportere og lignende*)
- **Annet relevant** (*Informasjonsmedarbeidere, forlag, lærere, byråkrater*)
- **Ikke relevant** (*Kontormedarbeidere, butikkansatte, helse/sosial yrker og lignende*)
- **Ikke registrert som arbeidstaker hos SSB**

Av tabellene 42, 43 og 44 kan man se at forskjellene mellom de som er registrert i journalistyrker og de som ikke er det er store, men ikke signifikante. Forskjellene mellom de ulike gruppene er med andre ord ikke større enn det man kan forvente ut fra tilfeldig variasjon.

Tabell 42: Journalister, yrke og deltakelse i fase 2

Yrke 2002	FASE 2					
	Svart		Ikke svart		Totalt	
	Antall	Prosent	Antall	Prosent	Antall	Prosent
Journalist	29	34,9	9	24,3	38	31,7
Annet relevant	9	10,8	9	24,3	18	15
Ikke relevant	6	7,2	1	2,7	7	5,8
Ikke registrert som arbeidstaker hos SSB	39	47	18	48,6	57	47,5
Totalt	83	100	37	100	120	100

p = 0.177 (Kjikkvadrat)

Tabell 43: Journalister, yrke og deltakelse i fase 3

Yrke 2004	FASE 3					
	Svart		Ikke svart		Totalt	
	Antall	Prosent	Antall	Prosent	Antall	Prosent
Journalist	39	54,9	19	38,8	58	48,3
Annet relevant	7	9,9	9	18,4	16	13,3
Ikke relevant	3	4,2	5	10,2	8	6,7
Ikke registrert som arbeidstaker hos SSB	22	31	16	32,7	38	31,7
Totalt	71	100	49	100	120	100

p = 0.194 (Kjikkvadrat)

Tabell 44: Journalister, yrke og deltakelse i fase 4

Yrke 2006	FASE 4					
	Svart		Ikke svart		Totalt	
	Antall	Prosent	Antall	Prosent	Antall	Prosent
Journalist	31	50,8	25	42,4	56	46,7
Annet relevant	13	21,3	16	27,1	29	24,2
Ikke relevant	1	1,6	4	6,8	5	4,2
Ikke registrert som arbeidstaker hos SSB	16	26,2	14	23,7	30	25
Totalt	61	100	59	100	120	100

p = 0.415 (Kjikkvadrat)

Ingeniører

Det var 101 ingeniører i utvalget. Alle var utdannet ved Høgskolen i Oslo. Svarprosenten for ingeniørene var 63 % i fase 2, 55 % i fase 3 og 24 % i fase 4. Ingeniørene hadde svært stort frafall sammenlignet med de andre yrkesgruppene, 15 av ingeniørene deltok aldri i undersøkelsen.

For ingeniørene ble yrkene kategorisert i kategoriene:

- **Ingeniør** (*Ingeniører, sivilingeniør, systemkonsulent, it-konsulent og lignende*)
- **Annet relevant** (*Lærer, forskning, byråkrater, salg, operatører, og lignende*)
- **Ikke relevant** (*Servicemedarbeidere, sjåførere, butikkmedarbeidere, og lignende*)
- **Ikke registrert som arbeidstaker hos SSB**

Tabellene 45, 46 og 47 viser hvordan ingeniørene fordelte seg på de ulike kategoriene og om de deltok i de ulike fasene av StudData undersøkelsen. Det er ingen signifikante forskjeller mellom gruppene. Dette tyder på at det ikke er yrkesforskjeller mellom de som deltok og de som ikke deltok i undersøkelsen.

Tabell 45: Ingeniører, yrke og deltakelse i fase 2

Yrke 2002	FASE 2					
	Svart		Ikke svart		Totalt	
	Antall	Prosent	Antall	Prosent	Antall	Prosent
Ingeniør	12	18,8	6	16,2	18	17,8
Annet relevant	6	9,4	3	8,1	9	8,9
Ikke relevant	17	26,6	10	27	27	26,7
Ikke registrert som arbeidstaker hos SSB	29	45,3	18	48,6	47	46,5
Totalt	64	100	37	100	101	100

p = 0.980 (Kjikkvadrat)

Tabell 46: Ingeniører, yrke og deltakelse i fase 3

Yrke 2004	FASE 3					
	Svart		Ikke svart		Totalt	
	Antall	Prosent	Antall	Prosent	Antall	Prosent
Ingeniør	15	27,3	17	37	32	31,7
Annet relevant	11	20	3	6,5	14	13,9
Ikke relevant	9	16,4	7	15,2	16	15,8
Ikke registrert som arbeidstaker hos SSB	20	36,4	19	41,3	39	38,6
Totalt	55	100	46	100	101	100

p = 0.240 (Kjikkvadrat)

Tabell 47: Ingeniører, yrke og deltakelse i fase 4

Yrke 2006	FASE 4					
	Svart		Ikke svart		Totalt	
	Antall	Prosent	Antall	Prosent	Antall	Prosent
Ingeniør	11	45,8	43	55,8	54	53,5
Annet relevant	3	12,5	14	18,2	17	16,8
Ikke relevant	5	20,8	4	5,2	9	8,9
Ikke registrert som arbeidstaker hos SSB	5	20,8	16	20,8	21	20,8
Totalt	24	100	77	100	101	100

p = 0.126 (Kjikkvadrat)

Alle utdanningsgruppene samlet

Ettersom analysene for de enkelte utdanningsgruppene har få observasjoner i hver celle i tabellene, er det også gjennomført en analyse for yrkesgruppene samlet. I denne analysen er det to kategorier, ”relevant yrke” og ”ikke registrert som arbeidstaker hos SSB eller ikke relevant yrke”. Kategorien *ikke registrert arbeidstaker eller ikke i relevant yrke* er en veldig bred kategori. Den inneholder nå alle som ikke har relevante yrker innenfor egen profesjon, uavhengig av årsaken til dette.

Tabell 48 viser yrke og deltakelse i fase 2. Signifikanstesten av tabellen viser at fordelingen avviker fra det man kan forvente ved tilfeldig variasjon. Det er en tendens til at de som var i relevant yrke oftere deltok enn de som ikke hadde relevant yrke eller som ikke var registrert som arbeidstakere hos SSB.

Tabell 48: Alle, yrke og deltakelse i fase 2

Yrke 2002	FASE 2					
	Svart		Ikke svart		Totalt	
	Antall	Prosent	Antall	Prosent	Antall	Prosent
Relevant yrke	1222	69,9	530	65,1	1752	68,4
Ikke registrert som arbeidstaker hos SSB eller ikke relevant yrke	525	30,1	284	34,9	809	31,6
Totalt	1747	100	37	100	2561	100

p = 0.032 (Kjikkvadrat)

Tabell 49 viser yrket i 2004 og deltakelse i fase 3 av undersøkelsen. Fordelingen i tabellen avviker fra det man kan forvente ut fra tilfeldig variasjon. Dersom man sammenligner tabellen med tabell 48, ser man at det er en større andel av kandidatene som er i relevant yrke. Det er

også en større andel av de som svare som var i relevant yrke, selv om det var færre som besvarte skjemaet i denne fasen.

Tabell 49: Alle, yrke og deltakelse i fase 3

Yrke 2004	FASE 3					
	Svart		Ikke svart		Totalt	
	Antall	Prosent	Antall	Prosent	Antall	Prosent
Relevant yrke	1137	77	732	67,5	1869	73
Ikke registrert som arbeidstaker hos SSB eller ikke relevant yrke	340	23	352	32,5	692	27
Totalt	1477	100	1084	100	2561	100

p = 0.000 (Kjikkvadrat)

Tabell 50 viser yrket i 2006 og deltakelse i undersøkelsen i fase 4. Av tabellen kan man se at det var flere som ikke svarte på undersøkelsen enn det var som svarte. Fordelingen i tabellen avviker fra det man kan forvente å finne ut fra tilfeldig variasjon. Det er fortsatt de som er i relevant yrke som oftest deltok i undersøkelsen. Det er verdt å huske på at informasjonen om yrket er innhentet i 2006, mens undersøkelsen først ble gjennomført i 2008.

Tabell 50: Alle, yrke og deltakelse i fase 4

Yrke 2006	FASE 4					
	Svart		Ikke svart		Totalt	
	Antall	Prosent	Antall	Prosent	Antall	Prosent
Relevant yrke	896	77,1	991	70,8	1887	73,7
Ikke registrert som arbeidstaker eller ikke relevant yrke	266	22,9	408	29,2	674	26,3
Totalt	1162	100	1399	100	2561	100

p = 0.000 (Kjikkvadrat)

Konklusjon

I denne rapporten er det undersøkt frafallet i StudData undersøkelsen. Det er blitt sett på om faktorene yrke, alder og kjønn har vært av betydning for deltakelsen i undersøkelsen. I analysene av yrke ble det sett på hver fase for hver enkelt utdanningsgruppe, og hver fase for alle utdanningsgruppene samlet. Analysene viste noe sprikende resultater på utdanningsgruppenivå. Da det ble sett på deltakelse for alle utdanningsgruppene samlet var det signifikante forskjeller mellom de som deltok og de som ikke deltok. De som hadde relevant yrke deltok hyppigere enn de som ikke hadde dette, en bør likevel merke seg at mange av de med relevant yrke også avsto fra å delta i undersøkelsen. Dette kan ses i sammenheng med at forskjellene ikke var signifikante i analysene av hver enkelt utdanningsgruppe. Ved signifikanstesting har både antallet respondenter i hver gruppe og antallet grupper som ble sammenlignet i analysene betydning for resultatet. Dette innebærer at analyser av større utvalg oftere blir signifikante enn analyser av mindre utvalg. Ett usikkerhetsmoment ved alle analysene er at de som ikke var registrert som arbeidstakere hos SSB kan være en svært heterogen gruppe. Blant annet er det sannsynlig at antallet selvstendig næringsdrivende er ulikt innenfor de ulike utdanningsgruppene. Det er derfor viktig at en ser resultatene fra frafallsanalysen i sammenheng med disse begrensningene.