

Vidar Vanberg

# Næring, handel og service

Alvdal tettsted



**NIBR**  
Norsk institutt for  
by- og regionforskning

NOTAT 2011:104

Tittel: **Næring, handel og service**  
Alvdal tettsted

Forfatter: Vidar Vanberg

NIBR-notat: 2011:104

ISSN: 0801-1702  
ISBN: 978-82-7071-878-8

Prosjektnummer: O-2889  
Prosjektnavn: Fjellregionen

Oppdragsgiver: Alvdal og Tynset kommuner

Prosjektleder: Vidar Vanberg

Referat: En oversikt over detaljhandels- nærings- og tjenesteutviklingen i Fjellregionen, og faktorer som påvirker denne utviklingen i Alvdal kommune. Rapporten inneholder også en vurdering av tiltak som kan styrke Alvdal som kommunesenter – i et samspill mellom innbyggere, næringsliv og kommune.

Sammendrag: Norsk

Dato: Juni 2011

Antall sider: 62

Utgiver: Norsk institutt for by- og regionforskning  
Gaustadalléen 21  
0349 OSLO

Vår hjemmeside: Telefon: 22 95 88 00  
Telefaks: 22 60 77 74  
E-post: [nibr@nibr.no](mailto:nibr@nibr.no)  
<http://www.nibr.no>

Org. nr. NO 970205284 MVA

© NIBR 2011

# Forord

Foreliggende utredning gir en oversikt over detaljhandels-, nærings- og tjenesteutviklingen og faktorer som påvirker denne utviklingen i Alvdal kommune. Utredningen inneholder også en vurdering av tiltak som kan styrke Alvdal som kommunesenter - i et samspill mellom innbyggere, næringsliv og kommune.

Utredningen er en delrapport i prosjektet ”Regional nærings- og handelsanalyse for Fjellregionen i Østerdalen”, et oppdrag for Alvdal og Tynset kommuner. Prosjektet gjennomføres av Østlandsforskning med bistand fra Norsk institutt for by- og regionforskning. Hovedansvarlige ved de to instituttene i gjennomføringen av prosjektet er forsker Svein Erik Hagen (ØF) og forsker Vidar Vanberg (NIBR). Denne delrapporten er skrevet av Vidar Vanberg. Forsker Frants Gundersen (NIBR) har bidratt med statistikk og tabeller til kapittel 4 og i Vedlegg.

Oslo, april 2011

Olaf Foss  
forskningssejf

# Innhold

Forord.....	1
Tabelloversikt .....	3
Figuroversikt.....	4
Sammendrag .....	5
1 Innledning.....	7
2 Faktagrunnlag/situasjonsbeskrivelse - detaljhandelen.....	8
2.1 Detaljhandelens dekningsgrad.....	8
2.2 Omsetningsutviklingen i detaljhandel .....	12
2.3 Bransjevis omsetningsfordeling.....	13
2.4 Detaljhandelsomsetningen pr innbygger.....	14
2.5 Kjøpesenterutviklingen i Nord-Østerdalsregionen .....	15
2.6 Utviklingen av detaljhandelsomsetningen i Norge.....	15
2.7 Konklusjon .....	17
3 Kjøpekraftsutviklingen – en indikatoranalyse.....	18
3.1 Sentrale faktorer i vurdering av kjøpekraft.....	18
3.2 Befolkningsutviklingen i kommunene i Nord-Østerdalsregionen .....	18
3.3 Sysselsetting og arbeidsledighet.....	19
3.4 Inntektsutviklingen.....	20
3.5 Forbruksutviklingen.....	21
3.6 Turismens betydning.....	21
3.7 Konklusjon .....	23
4 Næringsutvikling i tjenestesektoren .....	24
4.1 Tjenestetilbud.....	24
5 Senterutvikling i Alvdal.....	27
5.1 Rammebetingelser for senterutvikling.....	27
5.2 Rammebetingelser i fylkesdelplanen og kommuneplanen.....	29
5.3 Rammebetingelser for Alvdal tettsted .....	29
6 Valg av strategier for å styrke Alvdals tettstedsutvikling.....	31
6.1 Alvdals utfordringer og noen handlingsalternativer.....	31
6.2 Komplementær satsing/polysentrisk utvikling .....	32
6.3 Tettstedsutvikling i Alvdal gjennom analyse av etablerings- muligheter for bransje- og bedriftsmiljøer.....	33
6.4 Prosessorientert utvikling – eksempler og erfaringer.....	35
Vedlegg 1 Tabeller .....	39

## Tabelloversikt

Tabell 2.1	Detaljhandelens dekningsgrad.....	11
Tabell 2.2	Detaljhandelens dekningsgrad (eks. motorkjøretøyer og drivstoff).....	11
Tabell 2.3	Detaljhandelsomsetningen i mill. kr. eks. mva. (eks. motorkjøretøyer og drivstoff).....	12
Tabell 2.4	Detaljhandelsomsetningen i mill. kr eks. mva. –terminstatistikk .....	13
Tabell 2.5	Detaljhandelsomsetningen (i mill. kr. eks. mva) fordelt på bransje-grupper – Alvdal kommune .....	13
Tabell 2.6	Oms. pr innbygger i detalj handelen (kr) eks. motorkjøretøyer/ drivstoff og eks. mva. ....	14
Tabell 2.7	Noen nøkkeltall for kjøpesentrene i Nord-Østerdalsregionen 2005-2008 .....	15
Tabell 2.8	Omsetningsutviklingen i norsk detaljhandel – prosentvis endring 2008 og 2009 og prognoser 2010.....	16
Tabell 3.1	Folkemengde i Nord-Østerdalskommunene registrert 1998 og 2010, framskrevet 2015 og 2020 .....	18
Tabell 3.2	Tettstedsutviklingen i Nord-Østerdalskommunene.....	19
Tabell 3.3	Bruttoinntekt (median) (kr) for bosatte personer 17 år og over for kommunene i Hedmark.....	20
Tabell 3.4	Detaljhandelsomsetningen i mill. kr eks. mva. 2008 og 2009 terminstatistikk fordelt på månedsterminer.....	22
Tabell 6.1	Eksempel på vurdering av faktorer som har betydning i en polysentrisk senterutvikling (situasjonsbeskrivelse for sentrene lokalt og i regionen).....	33

# Figuroversikt

Figur 2.1	Alvdal kommune .....	9
Figur 2.2	Kommunene i fjellregionen .....	10
Figur 4.1	Antall tjenester tilgjengelig i kommunen 1998 – 2010.....	24
Figur 4.2	Antall tjenester tilgjengelige i kommunen 2010.....	26

# Sammendrag

*Vidar Vanberg*

## **Næring, handel og service**

Alvdal tettsted

NIBR-notat 2011:104

Analysen viser at utviklingen av Alvdal som senter for innbyggere og omland både har positive og negative sider og enkelte klare utfordringer. Utviklingen i detaljhandels omsetningen fram til høsten 2008, da finanskrisen kom for fullt i Norge, var positiv. Den nedgangen vi kan se for Alvdal i 2009 er den samme som rammet detaljhandelen i de fleste kommunene i landet. Utviklingen og anslag for 2010 er generelt positiv for detaljhandelen, trolig også for Alvdal kommune.

Dekningsgradsberegninger for detaljhandelen viser at det er en stor handelslekkasje fra Alvdal. Det meste av handelslekkasjen går trolig til Tynset, som fremstår som et sterkt regionalt senter. Skal Alvdal tettsted fremstå som et senter med tiltrekningskraft fra et større omland må det satses på flere områder. Gjennomfartstrafikken, stedets attraksjoner og utviklingen som stasjonsby er stikkord i denne sammenheng. Begrensningen ligger først og fremst i et beskjedent befolkningsunderlag i kommunesenteret og næromlandet.

Utviklingsmulighetene for Alvdal er også avhengig av kjøpekraftsutviklingen, og en gjennomgang av faktorer som innvirker på kjøpekraftsgrunnlaget i Alvdal viser flere positive trekk mht. kjøpekraftsutvikling. Bra inntektsnivå blant innbyggerne i kommunen, generelt bedre konjunkturer for handelen og samtidig en generell økning i kjøpekraft er positivt. Turismens betydning for handel og lokal kjøpekraft er også positiv. Med andre ord er det flere positive faktorer som styrker utviklingsmulighetene. Begrensningene ligger igjen først og fremst i et lite befolkningsunderlag i tettstedet, og et innbyggertall i kommunen og regionen som ifølge Ssb's framskrivninger ikke forventes å øke i de nærmeste årene. Anslagene tilsier en svak nedgang.

Tettstedsutvikling i Alvdal handler med andre ord om å gjøre flere ting på en gang, samtidig som det finnes en visjon og en helhet som har en overbyggende rolle. Det handler om å styrke det nåværende sentrumsområdet Steia, samtidig som det arbeides med en strategi som styrker hele det sentrumsnære området, Steimosletta inkludert. En helhetstanke for utviklingen er viktig, sett i lys av de muligheter en sentral beliggenhet til Riksvei 3 gir, og sett i lys av den historiske forankringen Alvdal har som stasjonsbyen på Rørosbanen. Det kan f.eks. dreie seg om å fokusere på utfordringer som knytter seg til følgende satsingsområder i utviklingssammenheng:

- Rammebetingelser for utvikling av Steia- Steimosletta i et helhetsperspektiv

- Utvikling av stasjonsbyen med Steia som et tyngdepunkt for sentrumsfunksjoner
- Samarbeid med Jernbaneverket om Steiautviklingen
- Bedre utnyttelse av beliggenheten inn til Riksvei 3
- Campingplass
- Videreutvikle Aukrustsenteret som en attraksjon
- Foreta lokaliseringsvalg ved nyetableringer som bidrar til å binde Steia-Steimosletta sammen
- Arbeide med tilgjengelighetsløsninger i sentrumsområdet
- Se på komplementære muligheter i regionen som styrker Alvdal tettsted
- Nisjesatsing med synergieffekt

Selv om det er betydelig handelslekkasje i dag, betyr ikke det at det bare er å fylle opp med bransjer som er dårlig dekket eller bransjer som ikke finnes fra før. Alvdals muligheter er som nevnt begrenset av innbyggertall og befolkningsutvikling – og nærheten til regionsenteret Tynset. Det er nærliggende å si at det må tenkes komplementært, dvs. at en må se på mulighetene for at kvalitative forhold ved kommunesentrene i regionen utvikles i et samspill som kan gi synergieffekt til en god helhet for regionen. Det betyr også å se på forhold som er negative/begrensende ved de kvalitetene de ulike sentra har, og arbeide for å redusere disse.

En slik strategi forutsetter at det legges ressurser inn i å arbeide både kortsiktig og langsiktig. Måten å få til dette på er å involvere lokalsamfunnet på en kreativ og god måte. Gjennom medvirkningsprosesser kan det oppnås gode løsninger og en drakraft som gir muligheter til å nå målene om Alvdal tettsted som en spennende stasjonsby, med attraksjoner, severdigheter og et sentrumsområde som gir trivsel både for innbyggere og besøkende.



# 1 Innledning

Handels- og senteranalysen for Alvdal er basert på offentlig tilgjengelig statistikk. Dvs. at det ikke er samlet inn lokale data om handelsbedriftenes omsetning, og andre relevante data som bransjefordelte omsetningstall innen enkeltbedriftene.

Vi har derfor basert oss på Ssb's årlige omsetningsstatistikk på kommunenivå, som gir muligheten til å beregne bransjevis omsetningsutvikling, og NIBR's database for nærings- og stedsutvikling, som gir muligheter til å beregne detaljhandelens dekningsgrad i kommunene, fordelt på detaljhandelen totalt og detaljhandelen uten bilbransjen.

NIBR's analyse, basert på offentlig statistikk sammen med mer generelle utviklingstrekk for handelen, bør kunne gi nyttige innspill til videre planlegging og utvikling av Alvdals handels- og servicetilbud. Som en del av grunnlagsmaterialet er det også tatt med synspunkter fra deltagerne på et dagsseminar om nærings- og handelsutviklingen i kommunen, som ble holdt i Alvdal i september 2010.

I en analyse av detaljhandelen er det naturlig å se utviklingen over en lengre tidsperiode, slik at en får et dynamisk aspekt ved analysen. Med det utgangspunktet har vi valgt å presentere tabeller som viser kommunens sentralitet som handels- og tjenestested målt ved hjelp av detaljhandelstall, og hvordan kommunens betydning som handels- og tjenestested endres over tid. De fleste tabellene gir tall for alle kommunene i Fjellregionen.

Det er Statistisk sentralbyrås årlige varehandels- og forbruksstatistikk sammen med tall fra Nasjonalregnskapet og NIBR's egne erfaringstall, som er grunnlaget for de modellberegninger vi foretar for å avdekke handelslekkasje/overdekning i detaljhandelen.

Sentralt i arbeidet med en handelsanalyse er kjøpekraftsutviklingen. En indikator på kjøpekraftsutviklingen er tall for bruttoinntekten pr person. Vi ser på utviklingen over tid både for Alvdal og de andre kommunene i regionen. Andre forhold vi vurderer mht. kjøpekraft er bl.a. befolkningsutvikling, sysselsetting og forbruksutvikling.

Avslutningsvis i rapporten diskuterer vi ulike strategier og metoder som kan benyttes i arbeidet med å utvikle handels- og sentertilbudet i Alvdal.

## 2 Faktagrunnlag/situasjonsbeskrivelse - detaljhandelen

### 2.1 Detaljhandelens dekningsgrad.

Ved hjelp av offentlig statistikk kan en si noe om en kommunes attraktivitet som handels- og tjenestested, selv om en ikke har statistikk for byene/tettstedene i kommunen å holde seg til. En kan også si noe om utviklingen på regionalt nivå, som kommunen og hovedsenteret i kommunen er en del av som handels- og tjenestested.

I NIBR's database for nærings- og stedsutvikling har vi ved hjelp av modellberegninger kommet fram til årlige anslag på detaljhandelens dekningsgrad/handelslekkasjen i kommunene. En sammenstilling av beregninger for flere år gir et bilde av den enkelte kommunes posisjon i fylket, og utviklingen over tid.

Dekningsgradstallene framkommer ved at vi vurderer den faktiske omsetningen i kommunen i et bestemt år (A) mot den mulige omsetningen basert på forbruk til detaljhandelskjøp fra innbyggerne, næringsliv og storhusholdninger i kommunen (B) samme år. Er A-B positiv, er det en positiv dekningsgrad, er A-B negativ, er det en negativ dekningsgrad, dvs. handelslekkasje.

Formelen for beregning av dekningsgrad (D) er:

$$D = \frac{\text{Faktisk detaljhandelsomsetning inkl.mva}}{\text{Omsetningspotensialet fra forbrukere, næringsliv og storhusholdninger}} \cdot 100$$

Er detaljhandelsomsetningen i kommunen 100 mill. kr inkl. mva for et bestemt år, og omsetningspotensialet også 100 mill. kr., blir dekningsgraden 100. En dekningsgrad på 100 vil mao. si at omsetningen tilsvarer potensialet i kommunen. En dekningsgrad på 80 tilsier at det er 20% lavere omsetning enn det potensialet tilsier (og derved handelslekkasje). En dekningsgrad på 120 tilsier at det er en overdekning i detaljhandelsomsetningen på 20 %.

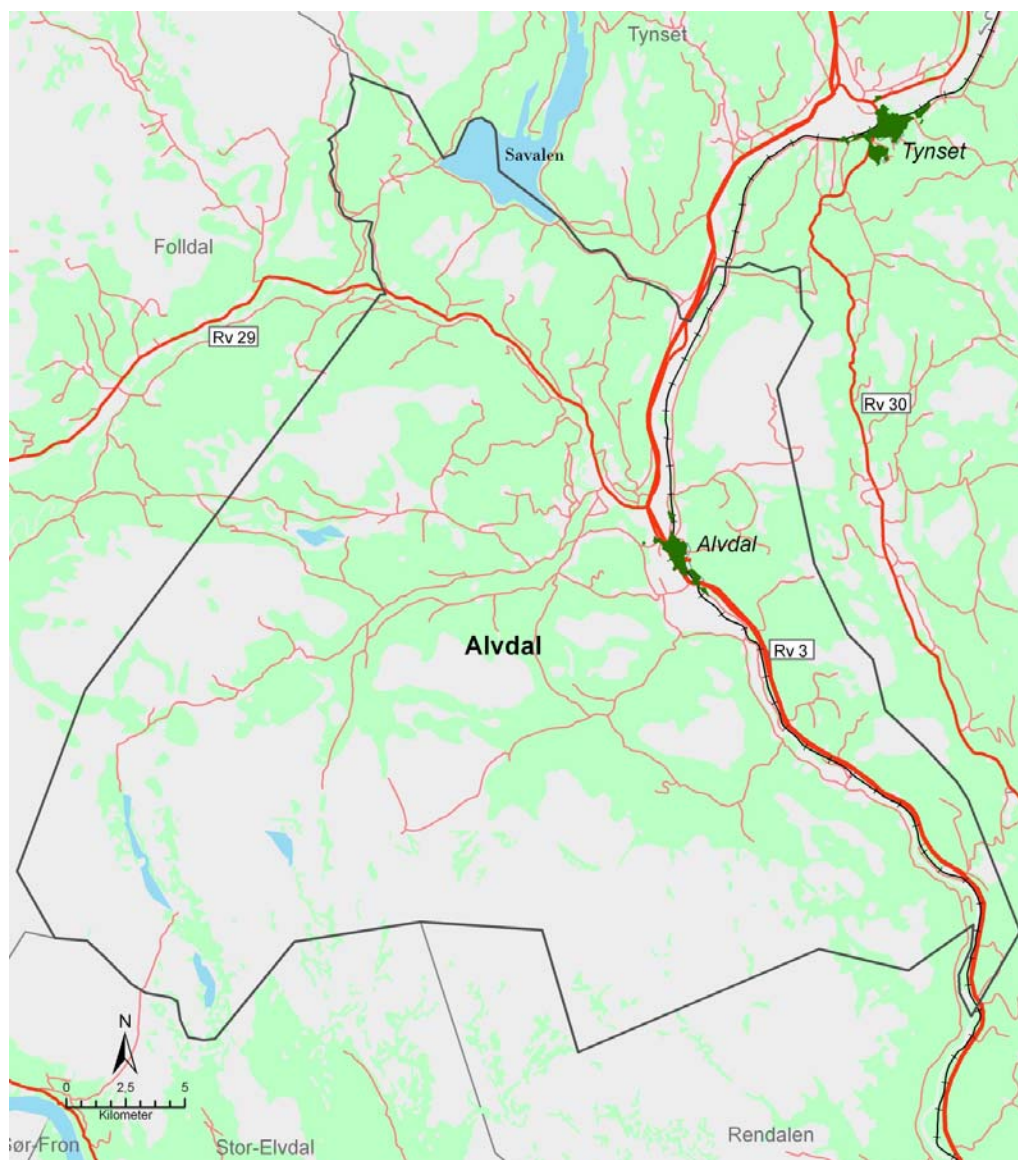
De dekningsgradsberegningene vi vanligvis benytter i analyser er tall for detaljhandelen ekskl. den kapitalkrevende bransjen motorkjøretøyer/drivstoff. Det kan selvsagt være store variasjoner fra bransje til bransje, og dekningsgradtallet er beheftet med usikkerheter, som f.eks. turismens omsetningsmessige betydning og omsetningsandelen fra bedrifter og storhusholdninger i kommunen.

Det må også tillegges at det ikke er noe mål å ha en dekningsgrad på 100 i hver kommune. De mindre kommunene må nødvendigvis ha en viss handelslekkasje, noe

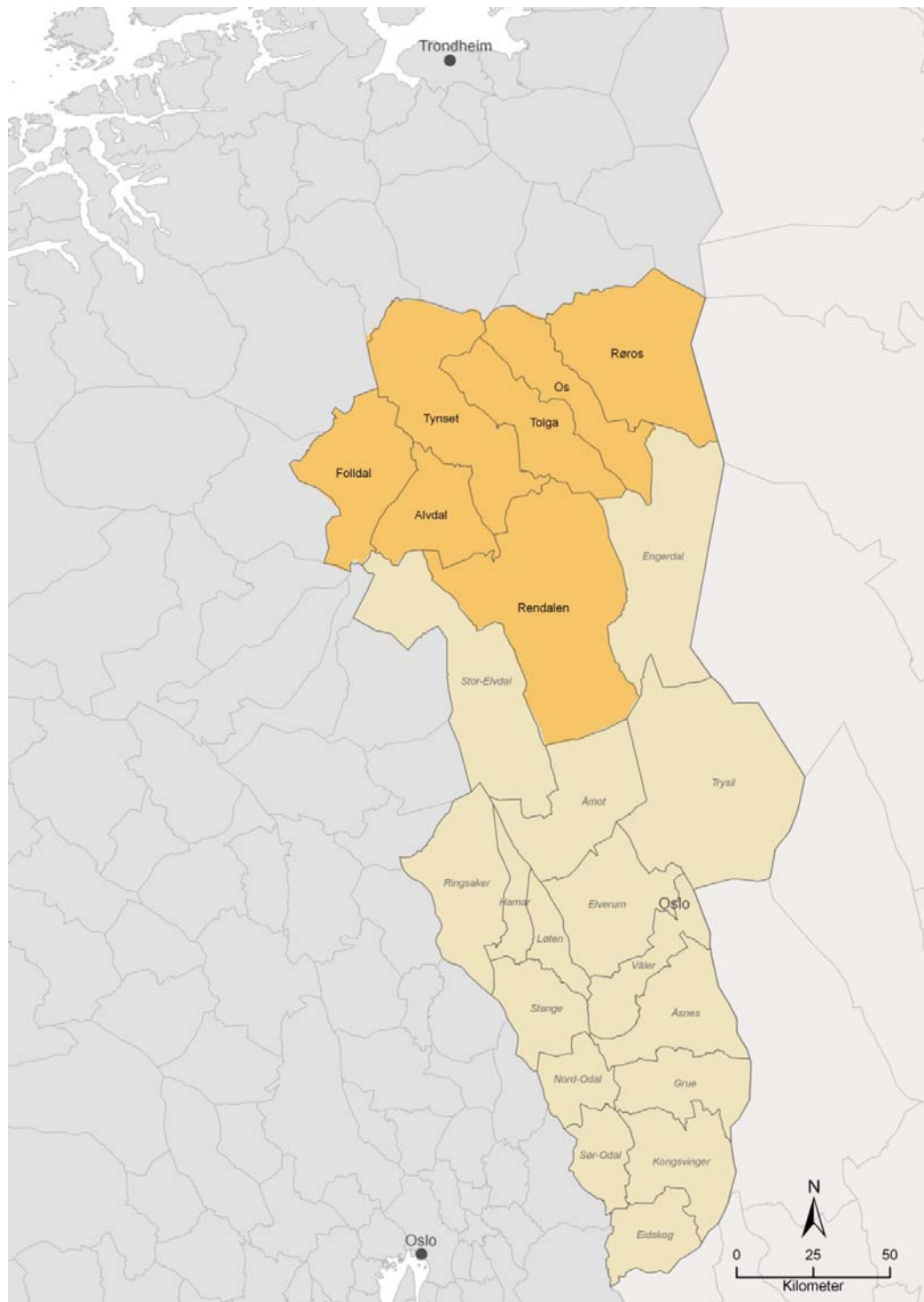
som er en forutsetning for at det skal utvikles gode regionale sentra med et bredt tilbud til et omland som omfatter flere kommuner.

Tabellene som følger viser dekningsgradsutviklingen for kommunene i perioden 1997-2007, beregnet av NIBR på bakgrunn av en spesialkjøring fra Ssb.

Figur 2.1 *Alvdal kommune*



Kilde: Østlandsforskning

Figur 2.2 *Kommunene i fjellregionen*

Kilde: Østlandsforskning

Tabell 2.1 og 2.2 viser dekningsgradsutviklingen for kommuner i Fjellregionen for årene 1997, 2004 og 2007. Tabellene har også med tall for Røros for 2004 og 2007.

Tabell 2.1 *Detaljhandelens dekningsgrad*

<b>Kommune</b>	<b>1997</b>	<b>2004</b>	<b>2007</b>
Alvdal	76	68	83
Tynset	148	145	166
Folldal	61	49	61
Rendalen	57	59	64
Tolga	73	57	78
Os	44	31	37
Røros		105	121

NACE-standard

Utviklingen over tid for detaljhandelen totalt viser at Alvdal har handelslekkasje i perioden, men har styrket sin posisjon noe fra 2004 til 2007. Det går klart fram at Tynset har et betydelig regionalt handelsomland. I likhet med Alvdal har de andre mindre kommunene i regionen betydelig handelslekkasje.

Vanligvis er dekningsgradstallene noe lavere i mange kommuner når bilbransjen holdes utenfor, fordi den kapitalkrevende bilbransjen har et stort omlandspotensiale. I enkelte kommuner med lav omsetning i andre bransjer enn bilbransjen gir derfor dekningsgradstallene for detaljhandelen totalt ofte et flatterende bilde.

Når bilbransjen holdes utenfor viser tallene at Alvdal, Folldal, Rendalen, Tolga og Os alle har betydelig handelslekkasje, samtidig som Tynset befester sin posisjon som regionsenter med stor omlandsbetydning. Også Røros i Sør- Trøndelag har positiv dekningsgrad og regional betydning som handelssenter. Tynset har styrket sin posisjon i tiårs-perioden, mens situasjonene har vært ganske stabil for de andre kommunene. Både Røros og Os hadde noe høyere dekningsgrad i 1997 i forhold til 2007.

Tabell 2.2 *Detaljhandelens dekningsgrad (eks. motorkjøretøyer og drivstoff)*

<b>Kommune</b>	<b>1997</b>	<b>2004</b>	<b>2007</b>
Alvdal	56	59	58
Tynset	147	160	160
Folldal	67	65	69
Rendalen	59	58	58
Tolga	40	38	46
Os	40	32	35
Røros	134	134	126

NACE-standard

Splitter vi opp detaljhandelen ytterligere på enkeltbransjer, får vi straks større usikkerhet i beregningene. Det skyldes forretningenes bransjeblanding, og at mange forretninger omsetningsmessig kun er registrert på en bransje i statistikken. Dvs. at en forretning som omsetter spesialvarer, og som samtidig defineres som en dagligvareforretning fordi dagligvarer er hovedbransjen, får spesialvareomsetningen registrert som dagligvareomsetning i varehandelsstatistikken.

Skal en regne ut dekningsgradstall for detaljhandelen splittet opp på underbransjer bør en innhente mer eksakte omsetningsdata fra forretningene. Dvs. at en innhenter lokale data som gir en best mulig omsetningsmessig deling mellom de enkelte

hovedvaregruppene innen detaljhandelen, som grunnlag for å beregne markedsdekningen innen et geografisk område.

En mer detaljert oversikt over enkeltbransjers utvikling og muligheter i etablerings-sammenheng får en ved å supplere informasjonen i avsnitt 2.1 med tall for omsetningsutviklingen i 2.2 og 2.3, og tall fra omsetningsoversiktene i Vedlegg.

Konklusjonen ut fra dekningsgradsberegningene er at Alvdal har en betydelig handelslekkasje over tid, noe som har sammenheng med et beskjedent innbyggertall i kommunesenteret og konkurransesituasjonen i forhold til nabokommunen Tynset.

## 2.2 Omsetningsutviklingen i detaljhandel

Tabell 2.3 og 2.4 gir en oversikt over utviklingen i detaljhandelsomsetningen i kommunene i Fjellregionene.

Omsetningstallene fra Ssb er ikke justert for prisstigningen i perioden, og tallene er rundet av til hele mill.kr, og er eks. mva. Tallene for perioden 2001 til 2008 omfatter detaljhandelen eks. bransjen motorkjøretøyer og drivstoff. (gruppe 50 i varehandelsstatistikken (NACE-standard)).

Tallene for 2008 og 2009 (tabell 2.4) er etter en ny standard for næringsgruppering (SN 2007), der hovedendringen er at drivstoff til motorkjøretøyer er flyttet fra gruppen ”motorkjøretøyer og drivstoff” til summen av all annen detaljhandel, dvs. ”detaljhandel eks. bransjen motorkjøretøyer(motorvogntjenester)”. For 2008 og 2009 er det Ssb’s terminstatistikk som benyttes.

Tabell 2.3 *Detaljhandelsomsetningen i mill. kr. eks. mva. (eks. motorkjøretøyer og drivstoff)*

<b>Kommune/ Region</b>	<b>2001</b>	<b>2004</b>	<b>2007</b>	<b>2008</b>	<b>Endring i % 2004-2008</b>
Alvdal	65	71	82	90	26,8
Tynset	400	478	562	580	21,3
Folldal	48	57	70	71	24,6
Rendalen	65	61	69	73	19,7
Tolga	32	33	46	46	39,4
Os	36	36	42	43	19,4
N-Østerdals- regionen	646	736	871	903	22,7

NACE

Tabell 2.4 *Detaljhandelsomsetningen i mill. kr eks. mva. –terminstatistikk*

Kommune	2008		2009	
	Detaljhandel (drivstoff)	Motorvogn- tjenester	Detaljhandel (drivstoff)	Motorvogn- tjenester
Alvdal	171 (82)	-	159 (72)	
Tynset	642 (70)	230	661 (65)	247
Folldal	84 (13)	-	82 (12)	-
Rendalen	108 (35)	-	107 (35)	-
Tolga	58 (-)	55	57 (-)	63
Os	60 (-)	-	58 (15)	-
N-Østerdals- regionen	1123 (-)	-	1124 (-)	-

SN 2007

Tall ikke oppgitt av Ssb pga. konfidensialitetshensyn: -, (-)

Tabellen for detaljhandelen eks. motorkjøretøyer/drivstoff viser at det i perioden 2001-2008 har vært en bra vekst i omsetningen for både Alvdal og regionen som helhet. Fra 2004 til 2008 var veksten i Alvdal på 26,8 %. Tallene for 2008 og 2009 er som nevnt ikke direkte sammenlignbare med tallene for 2001 til 2008. Både Alvdal og de andre mindre kommunene i regionen hadde nedgang i omsetningen fra 2008 til 2009. For Alvdal gikk omsetningen tilbake med 12 mill. kr. (7 %).

Det er viktig å være oppmerksom på at bildet kan være noe annerledes når en splitter opp detaljhandelen på flere hovedbransjer. Varehandelsstatistikken til Ssb gir i noen grad muligheter for en bransjevis vurdering av situasjonen i Alvdal. Det gir supplerende informasjon om nedgang, vekst, muligheter og begrensninger i detaljhandelen.

### 2.3 Bransjevis omsetningsfordeling

Tabell 2.5 viser detaljhandelsutviklingen for Alvdal kommune for 2008 og 2009, fordelt på hovedvaregrupper. Tallene er hentet fra Ssb's terminstatistikk. Omsetningstallene er ikke justert for prisstigningen i perioden, og tallene er rundet av til hele mill.kr, og er eks. mva.

Tabell 2.5 *Detaljhandelsomsetningen (i mill. kr. eks. mva) fordelt på bransjegrupper – Alvdal kommune*

Bransje	2008	2009	Endring i % 2008-2009
Butikkhandel med bredt vareutvalg – næringsmidler m.m.	57	59	3,5
Detaljhandel med drivstoff til motorvogner	82	72	-12,2
Annen butikkhandel (uspesifisert)	32	26	-18,8

Begrensningene i informasjon ligger i de konfidensialitetshensyn som Ssb tar. Dvs. at det må være flere enn 3 bedrifter i en bransjekategori før omsetningstallene kan oppgis. Mht. definisjoner av de enkelte varegruppene henvises til Norges offisielle statistikk: Standard for næringsgruppering (Ssb). Som nevnt er det gjort endringer i inndelingen for varehandelen, med virkning fra 2008.

Antallet forretninger i Alvdal er ikke så mange at det er publisert omsetningstall for spesifiserte bransjer ut over det tabell 2.5 gir. Tabeller for terminvis omsetningsstatistikk 2008 og 2009 er tatt med i sin helhet i Vedlegg. Dessverre gir statistikken begrensede muligheter til å koble oversiktsinformasjon om handelsutviklingen i Alvdal med tall for enkeltbransjer - til hjelp i arbeidet med å utvikle det lokale handelstilbudet. Hvor stor overdekningen/handelslekkasjen er i enkeltbransjer vil kreve bransjespesifikke omsetningstall ut over det varehandelsstatistikken fra Statistisk sentralbyrå kan gi for Alvdal.

Tabell 2.5 viser at det er en liten vekst i dagligvarebransjen i Alvdal fra 2008 til 2009, og en betydelig nedgang i de to andre kategoriene vi har tall for: salg av drivstoff og den samlede handelen i andre bransjer enn dagligvarebransjen. En nedgang i handelen generelt her i landet i denne perioden skyldes i stor grad finanskrisen, som slår inn høsten 2008. Se også avsnitt 2.6 om detaljhandelsutviklingen i Norge.

## 2.4 Detaljhandelsomsetningen pr innbygger

Det refereres ofte til detaljhandelsomsetning pr innbygger som et mål på hvor sterk detaljhandelen er i et område. Tabell 2.6 viser omsetningen pr innbygger i 2006 - 2009 for detaljhandelen ekskl. motorkjøretøyer og drivstoff og ekskl. mva., og prosentvis endring i perioden 2006-2007.

Tabell 2.6 *Oms. pr innbygger i detaljhandelen (kr) eks. motorkjøretøyer/ drivstoff og eks. mva.*

<b>Kommune/ Region/fylke</b>	<b>2006</b>	<b>2007</b>	<b>2008</b>	<b>2009</b>	<b>Endring i % 2007-2009</b>
Alvdal	34574	35337	37059	36410	3,0
Tynset	98941	104903	106001	110368	5,2
Folldal	36006	41159	42727	41965	2,0
Rendalen	31320	33873	35773	36024	6,4
Tolga	23035	25692	26762	26760	4,2
Os	19886	20045	21191	21165	5,6

Kilde:Ssb

Det går tydelig fram av tallene at kommunene i Nord-Østerdalsregionen hadde en beskjeden utvikling av detaljhandelsomsetningen pr. innbygger i perioden 2007-2009. En justering for prisstigningen i perioden tilsier stagnasjon og dels tilbakegang for de mindre kommunene. Tynsets tall for 2007 - 2009 understreker kommunens sterke posisjon som et regionalt handelssenter. Kun 8 av landets kommuner hadde en høyere omsetning pr. innbygger i 2009. Landsgjennomsnittet i 2007 var på kr.68251. I 2008 og 2009 var landsgjennomsnittet på henholdsvis kr. 69540 og kr. 70542.



## 2.5 Kjøpesenterutviklingen i Nord-Østerdalsregionen

Det har vært stor vekst i antall kjøpesentre i mindre byer og tettsteder i Norge de senere årene i følge Senterboken 2010. I 2008 var kjøpesentrenes markedsandel av omsetningen innen detaljhandelen på 31,6 %, og kjøpesentrene hadde en samlet omsetningsvekst på 3,6 % i 2008.

Antallet kjøpesentre i Norge i 2008 var 397. Det gjennomsnittlige kjøpesenteret hadde i 2008 en nettomsetning totalt på 297 mill kr. Salgsarealet var på 10179 kvm., antall butikker 28, og gjennomsnittsarealet pr. leietager var 325 kvm. Gjennomsnittsomsetningen pr. leietager var på 9,5 mill kr. Kjøpesenteromsetningen pr innbygger kr 24598, og omsetningen pr. kvm. salgsareal kr 29212.

Kjøpesenterstatistikk for de enkelte fylkene kan også hentes fra de årlige utgivelsene av Senterboken. Her finnes i tillegg tall for utviklingen i de enkelte regionene i fylket. Tallene som gis for Nord-Østerdalsregionen omfatter de to kjøpesentrene som er i regionen, Domus Tynset Handelssenter og Tron Torget. Tabell 2.7 gir tall for omsetning eks. mva. for kjøpesentrene (innsamlet fra hvert kjøpesenter), senteromsetning pr. innbygger, og senteromsetning pr. kvm. salgsareal.

Tabell 2.7 *Noen nøkkeltall for kjøpesentrene i Nord-Østerdalsregionen 2005-2008*

År	Antall sentre	Omsetning ekskl. mva. i mill kr.	Senteromsetning pr innbygger	Senteromsetning pr. kvm. salgsareal
2005	2	247	16045	27435
2006	2	272	17753	27192
2007	2	266	17431	26592
2008	2	268	17622	23503

Kilde: Senterboken 2007-2010

Kjøpesenter er definert som ett bygg eller en samling bygg som er planlagt, utviklet, eid og drevet som en enhet. Salgsarealet skal være større enn 2499 kvm., og senteret skal inneholde minst fem ulike detaljhandelsenheter.

Senteromsetningen pr. innbygger 2008 ligger godt under landsgjennomsnittet for 2008. Omsetningen økte noe fra 2005 til 2006, men i årene som fulgte har det vært en stagnasjon og til dels tilbakegang.

## 2.6 Utviklingen av detaljhandelsomsetningen i Norge.

I ”Detaljhandelsprognoser 2008 og 2009, HSH november 2008” ga Handels- og Servicenæringens Hovedorganisasjon (HSH) en oversikt over forventet utvikling i norsk detaljhandel. Ifølge HSH/Ssb var Norge etter mange gode detaljhandelsår på vei inn i en periode der det var vanskelig å forutsi utviklingen. Mye var forventet å avhenge av Regjeringens håndtering av virkemidler som renter, skattelettelser, redusert arbeidsgiveravgift og bruk av oljepenger. Nå, i 2010, er bildet noe endret.

HSH forventer at året vil gi en omsetningsvekst for detaljhandelen, kanskje opp mot 5 %. De fire første månedene av 2010 var omsetningsveksten for detaljhandelen på 4,5 % sammenliknet med samme periode i 2009. Tabellen viser hvordan HSH forventer at omsetningsutviklingen vil bli for en del sentrale varegrupper innen detaljhandelen. HSH's prognoser for 2010 bygger på egne tall og Statistisk sentralbyrås statistikk.

Mange faktorer vil som nevnt bestemme utviklingen i detaljhandelsomsetningen. Det er generelt kan si er at prognoser må tas for det de er, en antydning om utviklingen basert på en del forutsetninger som det hefter til dels betydelig usikkerhet ved.

Handels- og Servicenæringens Hovedorganisasjon (HSH) kommenterer tallene og utviklingen på følgende måte:

**Dagligvarebransjen** har klart seg bra i 2008 og 2009, en periode der flere andre bransjer sliter. Det har vært vekst i dagligvarebransjen over mange år, og for 2010 forventes samme vekst som for detaljhandelen totalt.

**Sportsbransjen** har hatt god start på 2010, og tatt markedsandeler fra bransjer som klær og sko. Nyetableringer trekker opp omsetningen, i tillegg til sterkt fokus på helse og miljø.

**Klesbransjen** hadde et svært godt år i 2007, med en volumvekst på hele 15 prosent. Bransjen har hatt et sterkt prisfall i de senere årene, men prognosene for 2010 indikerer sammen vekst som i 2009.

Tabell 2.8 *Omsetningsutviklingen i norske detaljhandel – prosentvis endring 2008 og 2009 og prognoser 2010*

Ssb-kode Bransje	Omsetnings- utvikling 2008	Omsetnings- utvikling 2009	Prognose omsetningsut- vikling 2010
Detaljhandelen i alt	3,8	3,3	5,0
Dagligvarer	7,6	5,6	5,0
Sport	6,0	10,8	7,0
Klær	0,7	4,0	4,0
Sko	1,8	1,0	0,0
Møbler	-0,6	-1,3	6,0
Elektr.hush.apparater, radio/TV	-3,1	-1,3	5,0
Byggevarerhus	1,4	-3,9	4,0

Kilde: Detaljhandelsprognoser HSH, juni 2010.

**Skobransjen** har også hatt fall i priser, og har hatt en dårlig start på 2010. Bransjen taper markedsandeler, og prognosene for 2010 indikerer nullvekst.

**Møbelbransjen** ble rammet av finanskrisen/nedgangskonjunktur, men er i ferd med å snu nedgangskonjunktoren. Sterkere krone gir billigere innkjøp, og et bedre boligmarked trekker opp.

**Elektronikkbransjen** hadde god vekst i 2007, men nedgang i de to påfølgende årene. Bransjen preges av hard konkurranse, både mellom kjedene og mot salget over

---

internett. Høsten 2009 startet veksten igjen, etter en svak periode. Utsiktene for 2010 indikerer en vekst som for detaljhandelen totalt.

**Byggevarehandelen** merket de svake konjunktorene innen byggebransjen etter flere år med god vekst. Byggeaktiviteten tiltar nå, både for forbrukermarkedet og proffmarkedet, og utsiktene i 2010 er bra for byggevarebransjen, med en forventet vekst på 4 %.

## 2.7 Konklusjon

Utviklingen av Alvdal som senter for innbyggere og omland har både positive og negative sider og enkelte klare utfordringer. Utviklingen i detaljhandelsomsetningen fram til høsten 2008, da finanskrisen kom for fullt i Norge, var positiv. Den nedgangen vi kan se for Alvdal i 2009 er den samme som rammet detaljhandelen i de fleste kommunene i landet. Utviklingen og anslag for 2010 er generelt positiv for detaljhandelen, trolig også for Alvdal kommune.

Dekningsgradsberegninger for detaljhandelen viser at det er en stor handelslekkasje fra Alvdal. Det meste av handelslekkasjen går trolig til Tynset, som fremstår som et sterkt regionalt senter. Skal Alvdal fremstå som et senter med større tiltrekningskraft fra et omland ut over egne kommunegrenser må sentrumsområdet ble attraktivt for enda flere av kommunens innbyggere. Gjennomfartstrafikken, stedets attraksjoner, utviklingen som stasjonsby er stikkord i denne sammenheng. Begrensningen ligger først og fremst i et beskjedent befolkningsunderlag i kommunesenteret og næromlandet.

Utviklingsmulighetene for Alvdal er også avhengig av kjøpekraftsutviklingen, og i kapittel 3 skal vi se nærmere på faktorer som har betydning for denne utviklingen.

## 3 Kjøpekraftsutviklingen – en indikatoranalyse.

### 3.1 Sentrale faktorer i vurdering av kjøpekraft

Forhold som har betydning for vurderingen av den lokale kjøpekraftsutviklingen i Alvdal er bl.a. befolkningsutviklingen, sysselsettingssituasjonen og inntektsnivået. Et annet forhold er turismens betydning. Generelle trekk i forbruks- og omsetningsutviklingen er naturligvis også viktig.

I tillegg til de vurderingene vi gir her, finnes tallmateriale for alle kommunene i fylket i rapporten “Detaljhandels- og senteranalyse for Hedmark” (NIBR, 2000). I den rapporten belyses kjøpekraftrelaterte indikatorer ved hjelp av tidsserietall for alle Telemarkskommunene. Tallene i den rapporten er først og fremst av interesse hvis en ønsker å se utviklingen over lenger tid, dvs. i forhold til hva som skjedde på 1990-tallet

### 3.2 Befolkningsutviklingen i kommunene i Nord-Østerdalsregionen

Tabellen under viser faktisk og forventet befolkningsutvikling for Alvdal og de andre kommunene i regionen for årene 1998, 2010, 2015 og 2020.

Tabell 3.1 *Folkemengde i Nord-Østerdalskommunene registrert 1998 og 2010, framskrevet 2015 og 2020*

Kommune	1998	2010	2015	2020	Prosentvis endring 2010-2020
Alvdal	2415	2441	2410	2395	-1,9
Tynset	5392	5490	5619	5745	4,6
Folldal	1826	1669	1611	1553	-7,0
Rendalen	2253	1998	1908	1827	-8,6
Tolga	1841	1671	1583	1515	-9,3
Os	2033	1975	1926	1898	-3,9
Nord-Østerdalsregionen	15760	15302	15166	14961	-2,2

Folkemengde pr. 1.januar, framskrivning 2010-2020, alternativ MMMM (Ssb)

Prognosetallene er hentet fra Ssb's framskrivning av innbyggertall, alternativ MMMM (middels nasjonal vekst). Med unntak for Tynset er det en forventet nedgang i innbyggertallet både i Alvdal og i de andre mindre kommunene i regionen. Det er ingen styrke i forhold til kjøpekraftsgrunnlaget, og det er en negativ faktor i forhold til å kunne styrke Alvdal som senter for handels- og tjenestetilbud. Den forventede prosentvise veksten i Tynset er viktig i forhold regionsenterets videre utviklingsmuligheter.

Neste tabell viser innbyggertallsutviklingen i tettstedene i de samme kommunene. Ikke alle tettsteder er med, kun de største.

Tabell 3.2 *Tettstedsutviklingen i Nord-Østerdalskommunene*

Tettsted	Innbyggertall 1999	Innbyggertall 2003	Innbyggertall 2005	Innbyggertall 2009
Alvdal	648	660	677	670
Tynset	2209	2353	2356	2427
Otnes	304	296	307	318
Bergset	252	254	266	256
Tolga	574	624	646	588
Folldal	504	562	586	558
Os	464	590	626	617

Folkemengde pr. 1 januar

Tabellen viser tydelig at det er Tynset som har hatt vekst i innbyggertallet i tettstedet de senere årene. Fra 1999 til 2009 økte innbyggertallet med 218 (9,9 %). De øvrige tettstedene i regionen, Alvdal inkludert, har et innbyggertall som setter begrensninger i forhold til kjøpekraft og markedsmuligheter for detaljhandelen og sentrumsutviklingen.

### 3.3 Sysselsetting og arbeidsledighet

En god sysselsettingsutvikling er bra for utviklingen av lokal kjøpekraft. Vi har valgt å gi en bred presentasjon av sysselsettingsdata innen tjenestesektoren (kapittel 4 og Vedlegg). Her har vi med bedrifts- og sysselsettingsdata innen bransjer som er viktige i utvikling og styrking av senterfunksjoner. Det gir muligheter for å vurdere Alvdals situasjon - sammenholdt med data fra andre kommuner i regionen. Med tanke på strategiske satsingsområder gir tallmaterialet et godt grunnlag for å avdekke sterke og svake sider i sysselsettingen og det bedriftstilbudet som er viktig for senterutviklingen.

Tallene for arbeidsledige i % av befolkningen 20-66 år har i de senere år ligget lavt for de fleste kommunene i Norge. Høy arbeidsledighet er ingen gunstig situasjon for en kommune som ønsker vekst i handelsnæringen. Slik sett er dette en minussfaktor som kan svekke det lokale kjøpekraftsgrunnlaget. Arbeidsmarkedssituasjonen generelt i Norge var i tilknytning til finanskrisen preget av mer usikkerhet enn på mange år, noe som vanskeliggjør utsagn om kjøpekraftsutviklingen. Norge ser nå ut til å ha klart seg bra gjennom denne krisen, og har langt lavere arbeidsledighet enn land det er naturlig å sammenlikne seg med.

Pr. september 2010 har Norge nærmere 90000 arbeidsledige, og tallet har vært stigende de siste årene. Det var forventet i 2008 at tallet ville nærme seg 100000 i løpet av 2009, ifølge Norge Bank. Det skjedde ikke. Nå forventes det at arbeidsledigheten vil nå 100000 i 2012. Deretter antas den å gå ned mot 90000 igjen. Både detaljhandelen og industrien er utsatte bransjer.

Positivt for Alvdal er nærheten til et større arbeidsmarked i Tynset. Det gir flere arbeidsmuligheter uten at reisetiden blir for krevende. Hvis ikke uforutsette ting skjer, vurderer vi derfor ikke sysselsettingssituasjonen og arbeidsledigheten som en faktor som vil svekke kjøpekraften i Alvdal i de nærmeste årene.

### 3.4 Inntektsutviklingen

Inntekt pr skatteyter bosatt i kommunen gir en indikasjon på kjøpekraftsnivået når vi sammenholder tallene for Alvdal og de andre kommunene i fylket. Oversikten viser tall for alle Telemarks-kommunene i 2000, 2004 og 2008.

Tabell 3.3 *Bruttoinntekt (median) (kr) for bosatte personer 17 år og over for kommunene i Hedmark*

	<b>2000</b> <b>Bruttoinntekt</b> <b>(median)</b>	<b>2004</b> <b>Bruttoinntekt</b> <b>(median)</b>	<b>2008</b> <b>Bruttoinntekt</b> <b>(median)</b>
0402 Kongsvinger	191200	219300	274400
0403 Hamar	201300	236900	292300
0412 Ringsaker	181100	216400	275800
0415 Løten	176300	209500	267400
0417 Stange	182000	218200	274600
0418 Nord-Odal	171900	205800	259100
0419 Sør-Odal	191400	223100	277800
0420 Eidskog	165300	198000	246700
0423 Grue	163300	201700	257400
0425 Åsnes	170200	199200	253000
0426 Våler (Hedm.)	176500	206500	254800
0427 Elverum	191200	231900	286800
0428 Trysil	163900	189000	248500
0429 Åmot	168100	199500	258100
0430 Stor-Elvdal	162200	194200	251900
0432 Rendalen	152300	186800	242800
0434 Engerdal	154300	185800	244800
0436 Tolga	164800	187700	245300
0437 Tynset	183500	221200	281300
<b>0438 Alvdal</b>	<b>186700</b>	<b>218400</b>	<b>276000</b>
0439 Folldal	162000	192600	253200
0441 Os (Hedm.)	164500	189800	265400

Tabellen viser at medianverdien for bruttoinntekt pr skatteyter i Alvdal er god sammenlignet med de øvrige kommunene i fylket. Bare 4 av de 22 kommunene hadde høyere medianverdi enn Alvdal. Selv om det ikke nødvendigvis er en direkte

sammenheng mellom kjøpekraftsgrunnlaget og inntektsnivået, gir tallene en indikasjon på et noe svakt kjøpekraftsnivå for de kommunene der innbyggerne har den laveste inntekten. Inntektsnivået blant Alvdals innbyggere er mao. en positiv faktor i forhold til lokal kjøpekraft.

### 3.5 Forbruksutviklingen

Den generelle forbruksutviklingen innvirker på den kjøpekraft som retter seg mot detaljhandel og andre tjenesteytende tilbud. De siste års utvikling har vist at endringer kan skje fort. Sterk forbruksvekst gjennom flere år ble i siste halvår av 2008 avløst av forventninger om svakere vekst i forbruket innen de fleste av bransjene i detaljhandelen. HSH's prognoser for 2009 var da ikke oppløftende lesning. Etter flere gode forbruks- og handelsår ble det forventet en stagnasjon/tilbakegang i mange bransjer, noe som ville bety en konsolideringsstrategi for mange innen detaljhandelen. En lav boligrente ville kompensere noe for en nedgang i detaljhandelsforbruket, mens en stigende arbeidsledighet ville virke negativt på forbruket.

Selv om 2009 ble et vanskelig år for mange bransjer snudde situasjonen raskere enn det en forventet, og i dag er situasjonen adskillig lysere. I 2010 er det forventet vekst i forbruket igjen, noe som naturligvis er positivt for sentrumsfunksjoner som handel og annen privat tjenesteyting.

Lærdommen av det som skjedde i 2008 og 2009 er vel at det er vanskelig å være langsiktig forutsigbar, spesielt etter som konjunktursvingninger ikke bare påvirkes av lokale forhold i Norge, men også av den internasjonale utviklingen.

Slik bildet er i dag, og med de anslag som kommer fra HSH, er det grunn til optimisme i forhold til kjøpekraftsutviklingen. Ssb venter at det private forbruket vil øke med 4 % årlig fram til 2013.

### 3.6 Turismens betydning

Turismens betydning for detaljhandelen kan en til en viss grad vurdere ut fra Statistisk sentralbyrås månedsstatistikk for detaljhandelen (terminstatistikken). Omsetningen i sommermånedene i forhold til omsetningen i typiske ikke-turistbaserte måneder gir grunnlaget for det.

Statistikkgrunnlaget for terminstatistikken som Ssb utgir er basert på foretakenes innberetning til momsregistret, og kommer til Ssb via fylkesskattekontoret. For ca. 80 % av foretakene er foretaket en enkeltbedrift. For de resterende 20 % (med 40 % av omsetningen), er foretaket sammensatt av flere enkeltbedrifter. Her må omsetningen fordeles etter en nøkkel som Ssb bruker, og som er basert på den årlige varehandelsstatistikken. Usikkerheten i disse tallene er derfor større enn i den årlige varehandelsstatistikken. Vanligvis ligger tallet for detaljhandelens totalomsetning innen pluss/minus 1 % i forhold til de endelige tallene fra varehandelsstatistikken. Avvikene innen hovedvaregruppene er vanligvis på pluss/minus 2 %. På kommunenivå, og spesielt i små kommuner kan avvikene være større, i enkelte tilfelle opp mot 20-30 %.

Alternativt til å vurdere turismens betydning ut fra termintallene i varehandelsstatistikken, er å gjennomføre en spørreundersøkelse til et utvalg bedrifter. En registrering av omsetningstall for typiske turistmåneder i forhold til typiske ikke-turistmåneder vil, sammen med den forretningsdrivendes egen vurdering av turismens betydning, gi et grunnlag for å anslå hva den betyr for den lokale handelsstanden.

Vi har sett på situasjonen for Alvdal og de andre kommuner i regionen. Det er detaljhandelsomsetningen i mill. kr. eks. mva. (detaljhandel ekskl. motorvogntjenester) fordelt over året 2008 og 2009 som legges til grunn for å vurdere turismens betydning. Det er tatt med tall for tre terminer: mars/april, juli/august og september/oktober.

Tabell 3.4 *Detaljhandelsomsetningen i mill. kr eks. mva. 2008 og 2009 terminstatistikk fordelt på månedsterminer*

	<b>Mars/april 2009 (2008)</b>	<b>Juli/august 2009(2008)</b>	<b>Sept./Okt. 2009 (2008)</b>
Alvdal	24 (26)	35 (37)	27 (29)
Tynset	100 (99)	126 (124)	113 (110)
Folldal	12 (13)	18 (20)	14 (14)
Rendalen	16 (16)	25 (25)	19 (19)
Tolga	9 (9)	12 (12)	9 (9)
Os	9 (9)	12 (12)	10 (10)
Nord- Østerdalsregionen	170 (172)	228 (230)	192 (191)

SN 2007

Tabellene i Vedlegg gir også tall for omsetningen gjennom året for bransjehovedgruppene. Dvs. at en også kan få informasjon om sesongsvingninger i omsetningen for hovedvaregruppene i detaljhandelen.

Tallene viser at alle kommunene har en omsetningstopp i turistmånedene juli/august. I 2009 var juli/augustomsetningen i Alvdal 46 % høyere enn i mars/april. For Nord-Østerdalsregionen var tilsvarende tall 34 %.

Nå er det slik at innbyggerne i regionen reiser ut av området på ferie mens turister kommer inn. På den måten kan det være et nullsumspill. Men for Alvdal og de andre kommunene i regionen er det helt tydelig at turismen betyr mye for den lokale handelen. Det dreier seg ikke bare om gjennomfartstrafikk og besøkende, men også om det store antallet hytter som ligger i regionen. Her er det et potensiale som er et positivt trekk ved senterutviklingen i regionen. Det betyr at kommunene gjennom en trafikkmessig god infrastruktur, senterutvikling og markedsføring kan tilrettelegge for at turister, hytteiere og besøkende legger igjen enda mer i forretningene i turistsesongen.



### 3.7 Konklusjon

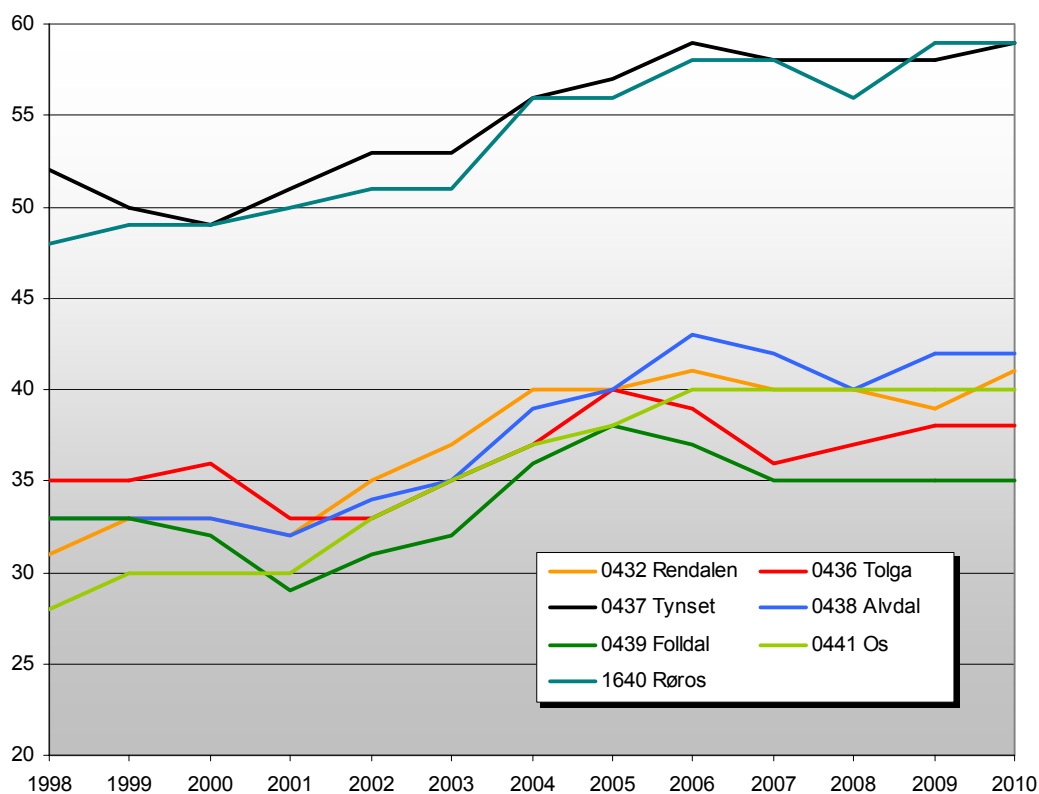
En gjennomgang av faktorer som innvirker på kjøpekraftsgrunnlaget i Alvdal viser flere positive trekk mht. kjøpekraftsutvikling. Bra inntektsnivå blant innbyggerne i kommunen, generelt bedre konjunkturer for handelen og samtidig en generell økning i kjøpekraft er positivt. Turismens betydning for handel og lokal kjøpekraft er også positiv. Med andre ord er det flere positive faktorer som styrker utviklingsmulighetene. Begrensningene ligger først og fremst i et lite befolkningsunderlag i tettstedet, og et innbyggertall i kommunen og regionen som ifølge Ssb's framskrivninger ikke forventes å øke i de nærmeste årene. Anslagene tilsier en svak nedgang.

## 4 Næringsutvikling i tjenestesektoren

### 4.1 Tjenestetilbud

Det som finnes av tjenester innen Alvdal kommune og de andre kommunene i regionen er viktig i forhold til om kommunen og kommunesenteret oppfattes som sentral og attraktiv.

Figur 4.1 *Antall tjenester tilgjengelig i kommunen 1998 – 2010.*



Blant Statistisk Sentralbyrås nesten 700 næringskoder er det rundt 170 koder som er aktuelle når tjenestetilbudet skal beskrives. Mange av disse vil naturlig nok beskrive samme type service (f. eks flere koder for detaljhandel, helsetjenester, undervisning osv). Det er derfor nærliggende å kategorisere næringskodene i ulike servicekategorier, der den enkelte kommune kan sies å ha dette servicetilbudet hvis det er lokalisert minst én bedrift innen den aktuelle servicekategorien i kommunen.

Det totale servicenivået i en kommune eller en region vil dermed kunne beskrives som de kategoriene der kommunen/regionen har et tilbud, sett i forhold til det totale antall definerte kategorier.

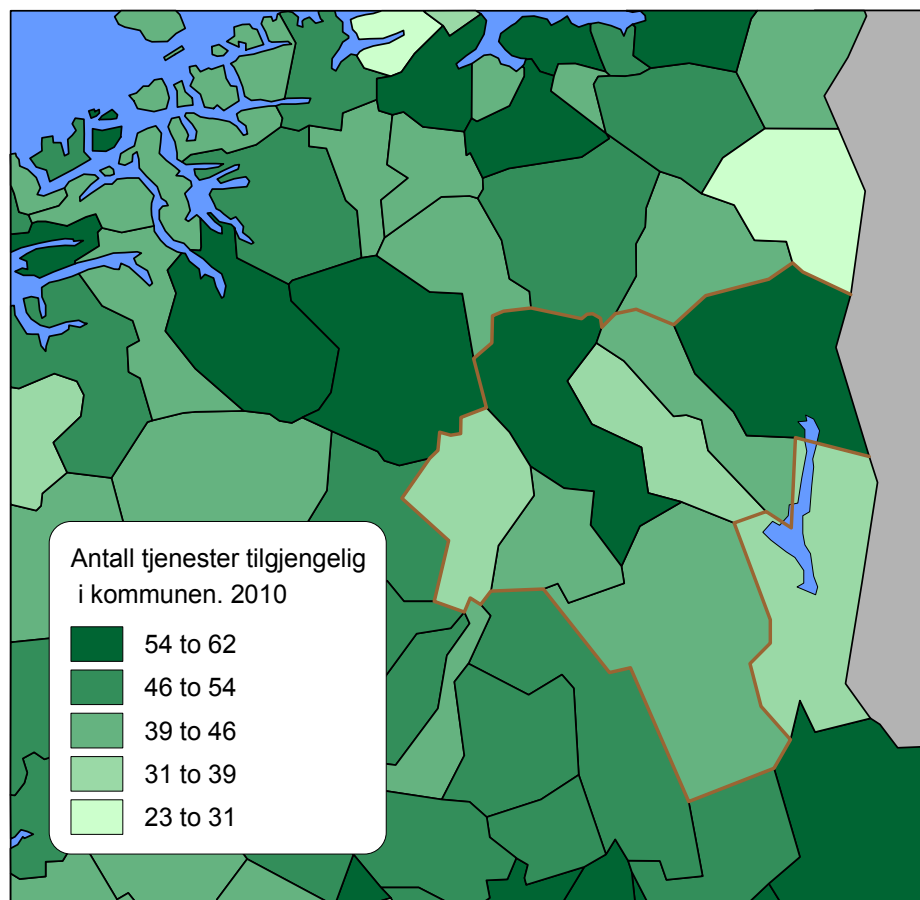
Slik kategorisering av tjenester, samt forenklingen i forhold til om kommunen har/har ikke tjenesten, betyr at alle de kategoriene som lages har lik viktighet når kommunens servicenivå skal bestemmes. Det vil imidlertid være slik at noen tjenester er viktigere enn andre. For å kunne differensiere noe på viktighet kan det benyttes to nivåer av indikatorer. På øverste nivå defineres hovedområder av tjenester. Dette vil være slik som helsetilbud, detaljhandel og undervisning. Under disse hovedområdene etableres de faktiske servicekategoriene som består av næringskodene for de ulike tjenestene.

For Alvdal, de øvrige kommunene i regionen og Røros har vi etablert ni hovedområder:

- Detaljhandel, 11 tjenester
- Turisme/reiseliv/uteliv, 6 tjenester
- Forretningsmessig tjenesteyting for husholdninger, 7 tjenester
- Undervisning og opplæring, 6 tjenester
- Helsetilbud, 12 tjenester
- Sosial- og omsorgstjenester, 8 tjenester
- Fritidstilbud, 4 tjenester
- Andre spesialtjenester, 5 tjenester
- Personlig tjenesteyting ellers, 2 tjenester

I oversikten er det også tatt med tjenester som per i dag kommunen er lovpålagt å yte (slik som f.eks. grunnskoleundervisning, ulike helse- og omsorgstjenester) og som dermed alle kommuner tilbyr. Disse tjenestene bør være med, både fordi de faktisk er en del av det totale tjenestetilbudet, og fordi en ikke vet hvordan disse tjenestene vil tilbys i framtiden, f.eks. etter kommunesammenslåinger eller lovendringer. Vi har tatt med tall for 1998-2010, slik at en kan se endringer over tid. En indikator for tjenestetilbudet i kommunene er også framstilt i kartform.

Figur 4.1 viser hvor mange av disse tjenestene som finnes i ulike kommuner i regionen. I tillegg har vi tatt med Røros kommune. Naturlig nok finner vi regionsenteret Tynset og Røros på topp, der nesten alle tjenestene finnes (før 2005 var det bare definert 60 tjenester pga næringskodestandarden). Alvdal og de andre mindre kommunene økte antallet fra 2001 til 2005/2006. Etter det har det flatet ut.

Figur 4.2 *Antall tjenester tilgjengelige i kommunen 2010*

Det er også verdt å merke seg at kommunene samlet sett har bedret sitt tjenestetilbud i perioden som vises. Hvordan situasjonen er i en litt større regional sammenheng viser vi i figur 4.2.

I figur 4.1 så vi at alle kommunene økte antall tjenester som var tilgjengelig. Også de kommunene som i utgangspunktet hadde få. Er det slik generelt? Det vil si at tilbudet på tjenester bare øker uansett hvor man er? Slik er det ikke. F.eks. har over 10 kommuner sentral rundt Oslofjorden faktisk redusert sitt tjenestetilbud de siste fem årene. Og enda flere har stått på stedet hvil (selv om de største byene naturlig nok må det siden de har alle tjenestene i utgangspunktet).

Det vi kan konkludere med er at kommunene i Nord-Østerdalsregionen har styrket sitt tjenestetilbud i 10-årsperioden, noe som er positivt i forhold til senterutvikling og sentrenes attraktivitet overfor innbyggerne.

Se også tallmaterialet i Vedlegg, om gir en oversikt over antall bedrifter og antall sysselsatte i 62 tjenester for kommunene i Nord-Østerdalsregionen. I tillegg er det med tall for Røros.

## 5 Senterutvikling i Alvdal

### 5.1 Rammebetingelser for senterutvikling

Senterutviklingen i Norge det kommende tiåret vil trolig preges av flere metodiske endringsgrep i planleggings- og gjennomføringsfasene. Det dreier seg om endringsgrep som fokuserer sterkere på **medvirkning fra ulike faggrupper ("New Urbanism")**, på **prossessorientert planlegging der medvirkning har sterkere fokus** enn tidligere, og på **polysentrisk utvikling av senterstrukturen**. Den siste tilnæringsmåten søker å oppnå synergieffekt mellom sentra i en region, fremme komplementaritet mellom sentra, og å integrere kommunikasjons- og transport-systemer/trafikkknutepunkter i by- og tettstedsplanleggingen.

Fokus på klimaforskningen i årene som kommer vil trolig gjøre at transport- og kommunikasjonsløsninger som gir en mer miljøvennlig senterutvikling vil være svært sentrale. Gode innspill innen transportsektoren i dette perspektivet vil sannsynligvis få stor gjennomslagskraft i regional senterutvikling. Det vil igjen si at senterløsninger som minimaliserer bilbruk vil få prioritet. Dette nedfelles også i St. meld. Nr. 16 "Nasjonal transportplan 2010 – 2019", der transportpolitikken formuleres slik: "Transportpolitikken skal bidra til å begrense klimautslipp, redusere miljøskadelige virkninger av transport, samt bidra til å oppfylle nasjonale mål og Norges internasjonale forpliktelser på miljøområdet"

Det er allerede i gang et samarbeid mellom staten, næringslivet og de 13 største byene i Norge for å redusere klimautslippene. For fremtidens byer vil derfor en god areal- og transportplanlegging være betinget av at en lykkes i satsingsområder som Energi og bygg, Forbruk og avfallshåndtering – og ikke minst satsingsområdet med økt fokus: Klimatilpassingen. Et tankekors i dette bildet er at avanserte statistiske framskrivningsmetoder, basert på utviklingen de siste årene, ikke er nok som grunnlag for planlegging. Klimaproblematikken er nettopp et eksempel på at også sannsynlighetsberegninger blir en viktig del av beslutningsgrunnlaget for å nå gode løsninger – også innen senterutvikling.

Vi må også forvente at noe av det tankegodset som preger en mer rendyrket **hierarkisk senterstruktur basert på markedsmuligheter** i senter og næromland fremdeles vil ha stor betydning. Regionsenter – lokalsenter/kommunesenter – nærsenter er den tradisjonelle måten å tenke utvikling innefor. Det vil trolig bli tydeligere og tydeligere at denne tilnæringsmåten begrenser mulighetene til gode løsninger i tråd med fremtidige overordnede mål. Derfor er det viktig at denne tilnæringsmåten suppleres med nye tanker og metoder.

Vi ser også at lokal planlegging av sentra i for liten grad tar hensyn til det regionale perspektivet. I dag tilsier økt mobilitet og fokus på kommuners ulike fortrinn og kvaliteter at et regionalt utgangspunkt er nødvendig i større grad en tidligere.

**Regionalt og lokalt faktagrunnlag** om senterstruktur, senterinnhold og senterdynamikk som utgangspunkt for planprosesser må tillegges større vekt i utformingen av en strategi for hvordan arbeidet med lokal senterutvikling bør tilrettelegges, og hvilke metoder og utredninger som velges for å nå ønskede mål. Det er viktig at faktagrunnlaget er interessenøytralt, slik at strategidiskusjonen innledes på et grunnlag som de fleste aktører kan enes om.

Mye tyder på at **medvirkning fra lokalbefolkningen og næringslivet** i årene som kommer vil få større oppmerksomhet i senterutvikling. Her har vi erfaring med at hvis planprosesser legges opp med stor grad av medvirkning, får vi også et plangrunnlag som ivaretar lokalsamfunn, tettsteder og ikke minst ulike interessegrupper på en bedre måte enn tidligere. Senterutvikling med stor grad av medvirkning fra næringsliv/innbyggere m.fl. vil skje i et mer forpliktende samvirke mellom mange aktører, der det å være resultatorientert er en forutsetning for å lykkes.

Undervurderer vi den gevinst en god medvirkningsprosess (innbyggermedvirkning) kan gi i lokale planer, ender vi opp med planer der innbyggere og næringsliv i mindre grad føler eierskap til planen, og i mindre grad er opptatt av hvordan planene kan gi føringer i forhold til egne og lokalsamfunnets interesser. Innen dette feltet ligger også **omdømme- og attraktivitetsanalyser** som viktige elementer i å få fram en god og kreativ senterutvikling. Sosiokulturelle stedsanalyser som ledd i senterutvikling er også et forskningsfelt som stadig nevnes i arbeid med en god områdeutvikling.

Målet med attraktivitetsstudier er å legge grunnlaget for økt innflytting, økt kompetanse innen områder kommunen ønsker å videreutvikle og økt kompetanse generelt som gjør kommunen attraktiv og derved genererer sentervekst. Det dreier seg også om fokus på bedrifter, entreprenører og investeringsvilje. Settes dette inn i et helhetssystem bidrar det til en bedre senterutvikling og et omdømmeløft som igjen genererer senterutviklingskraft.

Sist men ikke minst vil vi trolig se en utvikling mot sterkere fokus på **gjennomføringskraft** i senterutviklingsprosjekter. Det er vel og bra med gode forslag til tiltak og løsninger. Erfaring tilsier at ofte stopper det opp her, og gode intensjoner løper ut i politiske omkamper, generelle planformuleringer og mangel på konkrete resultater. Etter en tid endrer forutsetningene for senterutvikling seg, og analyseresultatene får begrenset eller ingen verdi når en gjennomføringsfase nås. I de tilfeller en lykkes med å nå snarlige konkrete resultater melder også interessen seg raskt i andre kommuner og regioner for å lære av de suksessfaktorene som har ført til resultater.

En konklusjon fra disse synspunktene er at vi i framtida må ta mer hensyn til sentrenes særtrekk og fortrinn, komplementære kvaliteter og muligheter, trafikale forhold, utviklingen av nettverk, samarbeidsforum og lokalt engasjement med bredere involvering – for å nå målene om best mulig levedyktige, produktive og inkluderende byer og tettsteder.

## 5.2 Rammebetingelser i fylkesdelplanen og kommuneplanen

Hedmark fylke ga i 2007 ut ”Veileder for senterstruktur, varehandel og service i Hedmark”. Veilederen skal gi anbefalinger for den kommunale planleggingen, og fylkeskommunen vil følge opp retningslinjene og anbefalingene i sitt samarbeid med kommunene. I forhold til senterutvikling understrekes det at samlokaliseringen av varehandel, kultur og annen tjenesteyting skal lokaliseres sentralt i tettstedet, samtidig som planleggingen må ha med seg et langt tidsperspektiv i fortid og framtid. Det betyr at det er et mål å unngå en utvikling som gir unødvendig byspredning og økt bilavhengighet.

Fylkesdelplanen har inndelt senterstrukturen i følgende nivåer: fylkessenter – regionsenter – kommunesenter. Hamar videreutvikles som fylkessenter, Tynset som regionsenter i Fjellregionen, Elverum som senter i Sør-Østerdalsregionen og Kongsvinger som senter i Glåmdalsregionen. Det er opp til kommunene å definere senterstrukturen i kommunen, dvs. hva som benevnes som kommunedelsenter og lokalsenter(nærsenter).

I arbeidet med kommunedelplanen for Alvdal tettsted vektlegges stedets lokale tradisjon, særpreget og identitet. Alvdal har status som et trygt lokalsamfunn, en kvalitet som må videreutvikles og styrkes. Sentrumsutviklingen nevnes som en sentral utfordring, og blant andre sentrale utviklingsmål nevnes attraktive boforhold, kultur og livskvalitet. Reiselivsnæringen skal styrke lokalt kultur- og næringsliv, handel og service. Det er også et mål å bygge sterke bransjemiljøer og legge til rette for nyskaping og nye arbeidsplasser.

## 5.3 Rammebetingelser for Alvdal tettsted

Fakta grunnlaget som beskriver Alvdals situasjon som handelssenter mht. dekningsgrad, omsetningsutvikling og kjøpekraft gir et grunnlag for si noe om svake og sterke sider, muligheter/potensialer og regionale begrensninger. Kapitlene 1 til 4 viser at Alvdal har mange plussfaktorer i forhold utviklingspotensialer. Følgende faktorer kan nevnes:

- bra omsetningsutvikling innen detaljhandelen fram til 2008
- solid forankring som stasjonsbyen på Rørosbanen
- en unik attraksjon i Aukrustsenteret
- kommunesenterets beliggenhet i forhold til Riksvei 3
- bra inntektsnivå, noe som er positivt for handelen i kommunen
- turistene og gjennomfartstrafikken
- nærhet til et attraktivt regionsenter

Alvdal har naturligvis også begrensninger:

- lite befolkningsunderlag i tettstedet
- stagnasjon i innbyggertallet de siste årene

- innbyggertallet forventes ikke å øke i de nærmeste årene
- betydelig handelslekkasje, først og fremst til Tynset

I tillegg er det nyttig å ha kjennskap til hvordan innbyggerne ser på sitt eget senter, som del av det grunnlaget forslag til strategier og tiltak skal bygge på. På et miniseminar arrangert av Østlandsforskning, NIBR og Alvdal kommune i september 2010 kom det fram noen synspunkter fra de næringsdrivende på sentrale problemstillinger i arbeidet med senterutvikling.

Et viktig signal var å se potensialet i hele området Steia-Steimosletta samlet. Det ble også understreket den betydning Aukrust-senteret har som regionalt utviklingspotensiale. Flere viktige tiltak/initiativ må iverksettes, bl.a:

- Forutsigbarhet i forhold til lokalisering av næringsvirksomhet
- Fokus på samarbeidet mellom lokale næringsaktører
- Ny bru som nasjonalt fyrårn
- Videreutvikle store arrangementer som ”Solan Gundersens vinterleker” og ”Mandelpotetfestivalen”
- Fokus på stasjonsbyen, og det unike ved Alvdal
- Bedre og mer kreative løsninger i utnyttelse av tettstedets beliggenhet inn til Riksveg 3.

Jernbaneverkets interesse for vern av stasjonsbyer gir Alvdal en utfordring.

Det faktum at Alvdal sentrum er bygd rundt jernbanestasjonen, og at Lilleelvdalen stasjonsby ble anlagt da Rørosbanen ble åpnet i 1877 gir tettstedet gode kort på handa i forhold til en styrking av Steia som sentrumsområde. I et samarbeid mellom kommune, fylkeskommune og Jernbaneverket er det foretatt arkitektutredninger av utviklingsmuligheter i sentrum.

I en utredning fra Arkitektkontoret Pir II påpekes det at Steias historiske bygninger, foruten å gi stedet en særegen karakter, kan være egnet til også å inngå i og fungere i et moderne tettsted. Det påpekes også at det blir viktig å skape et levende tettsted, og ikke la de historiske bygningene bli stående som tomme kulisser fra tidligere tider.

Dette betyr at det er mange spennende utfordringer i arbeidet med å styrke Alvdal tettsted, utfordringer vi i neste kapittel skal se nærmere på hvordan det kan arbeides videre med.



## 6 Valg av strategier for å styrke Alvdals tettstedsutvikling

### 6.1 Alvdals utfordringer og noen handlingsalternativer

Tettstedsutvikling i Alvdal handler om å gjøre flere ting på en gang, samtidig som det finnes en visjon og en helhet som har en overbyggende rolle. Det handler om å styrke det nåværende sentrumsområdet Steia, samtidig som det arbeides med en strategi som styrker hele det sentrumsnære området, Steimosletta inkludert. En helhetstanke for utviklingen er viktig, sett i lys av de muligheter en sentral beliggenhet til Riksvei 3 gir, og sett i lys av den historiske forankringen Alvdal har som stasjonsbyen på Rørosbanen.

Mye tyder på at et helhetsgrep er nødvendig, der en ser potesialet i hele området Steia-Steimosletta samlet. Det vil også bety at en satser på flere områder samtidig for å styrke Alvdal tettsted.

Det kan f.eks. dreie seg om å fokusere på utfordringer som knytter seg til følgende satsingsområder i utviklingsammenheng:

- Rammebetingelser for utvikling av Steia- Steimosletta i et helhetsperspektiv
- Utvikling av stasjonsbyen med Steia som et tyngdepunkt for sentrumsfunksjoner
- Samarbeid med Jernbaneverket om Steiautviklingen
- Bedre utnyttelse av beliggenheten inn til Riksvei 3
- Campingplass
- Videreutvikle Aukrustsenteret som en attraksjon
- Foreta lokaliseringsvalg ved nyetableringer som bidrar til å binde Steia-Steimosletta sammen
- Arbeide med tilgjengelighetsløsninger i sentrumsområdet (f.eks. ”Flåklypatrikken” som går mellom Steia og Steimosletta)
- Se på komplementære muligheter i regionen som styrker Alvdal tettsted
- Nisjesatsing med synergieffekt

Det siste punktet kan gjerne være kreativitets- og gründerorientert. Mange kommuner har vist at det går an å lykkes. I Vingelen i Tolga kommune er det en

spennende utvikling innen trevirke/laftetømmer m.m., Høylandet i Nord-Trøndelag har lyktes på kultursektoren med sin revyfestival, mv.

Det er et tankekors at når 400000 besøker Tavernaen i året, er det bare i underkant av 20000 som besøker Aukrustsenteret et steinkast unna. Kanskje kan den attraktivitet og styrke Aukrustsenteret har gi rom for en videreutvikling i retning av et nasjonalt senter for humor i norsk litteratur- der veien gjennom Østerdalen gir noen hint og innspill til hva som møter deg i Alvdal. Med andre ord både et lokalt, regionalt og nasjonalt tiltak.

Selv om det er betydelig handelslekkasje i dag, betyr ikke det at det bare er å fylle opp med bransjer som er dårlig dekket eller bransjer som ikke finnes fra før. Alvdals muligheter er begrenset av innbyggertall og befolkningsutvikling – og nærheten til regionsenteret Tynset. Det er nærliggende å si at det må tenkes komplementært, dvs. at en må se på mulighetene for at kvalitative forhold ved kommunesentrene i regionen utvikles i et samspill som kan gi synergieffekt til en god helhet for regionen. Det betyr også å se på forhold som er negative/begrensende ved de kvalitetene de ulike sentra har, og arbeide for å redusere disse

En slik strategi forutsetter at det legges ressurser inn i å arbeide både kortsiktig og langsiktig. Samtidig må en se på muligheter for å bygge opp kvalitetstilbud som gir Alvdal større attraktivitet. Det gir noen tyngdepunkter for hvordan det kan satses framover:

Arbeide med helhetstanken omkring utviklingen og rammebetingelser for Steia og Steimosletta, f.eks. knyttet til forslag som er nevnt under dette punktet

Se på mulighetene for komplementær satsing lokalt og regionalt. Det handler om å utvikle kvalitative fortrinn, og se på satsingsmuligheter både lokalt og regionalt

Styrke sentrumstilbudene ved å satse på bransje- og bedriftsmiljøer - en spisset satsing.

Måten å få til dette på er å involvere lokalsamfunnet på en kreativ og god måte. Gjennom medvirkningsprosesser kan det oppnås gode løsninger og en drakraft som gir muligheter til å nå målene om Alvdal tettsted som en spennende stasjonsby, med attraksjoner, severdigheter og et sentrumsområde som gir trivsel både for innbyggere og besøkende.

## 6.2 Komplementær satsing/polysentrisk utvikling

### **Komplementær satsing lokalt**

Utfordringen er å finne gode løsninger for hvordan kommunesentrene i regionen kan styrke hverandre og gi synergieffekt til en god helhetsløsning, der både kommune, næringsliv og innbyggere tilgodeses. Metoden som beskrives i 6.4 kan benyttes i arbeidet med å utvikle løsninger.

### **Komplementær satsing regionalt**

Tabell 6.1 viser hvordan hovedsentra i kommunene i regionen kan vurderes ut fra sentrale faktorer i en polysentrisk senterutvikling. Tabellen kan brukes til å tenke

gjennom hvor en har styrke og svakheter, dvs. hvor det er viktig å ha fokus for å bli et mer attraktivt senter i en regional sammenheng.

*Beliggenheten* skal si noe om den geografiske plasseringen i regionen, og om beliggenheten er god i forhold til videreutvikling av tettstedet. *Sentralitet/omlandsstyrke* forteller om senterets styrke og konkurransekraft som handels- og servicetilbyder, og *handelsstyrke* forteller om kvalitet og bredde på tilbudene. Vurderingen av *kommunikasjoner* omfatter offentlig transporttilgjengelighet og hyppighet. *Tilgjengelighet* dreier seg bl.a. om oversiktighet, adkomst til senterfunksjoner og parkeringsløsninger.

*Komplementaritet* sier noe om i hvor stor grad senteret kan utvikle komplementaritet til andre nærliggende sentre.

*Attraktivitet/spesialisering* dreier seg om i hvilken grad senteret har kvaliteter som gjør det særegent og interessant i en regional sammenheng. *Utviklingspotensial* sier noe om summen av stedets muligheter i en polysentrisk sammenheng.

Tabell 6.1 kan bl.a. brukes som diskusjonsgrunnlag i arbeidet med å utvikle senterstrukturen i området/regionen, dvs. definere områder hvor de enkelte sentrene bør ha fokus for å styrke sin posisjon. Tabellen kan også konkretiseres gjennom tallbruk og annen indikatorinformasjon.

Tabell 6.1 *Eksempel på vurdering av faktorer som har betydning i en polysentrisk senterutvikling (situasjonsbeskrivelse for sentrene lokalt og i regionen)*

Tettsted:	Alvdal	Tynset	Røros	Otnes	Bergset	Tolga	Folldal	Os
Beliggenhet								
Sentralitet/omlandsstyrke								
Handelsstyrke								
Kommunikasjoner								
Tilgjengelighet								
Komplementaritet								
Attraktivitet/spesialisering								
Andre indikatorer:								
Utviklingspotensial								

Sett inn en karaktervurdering i rubrikkene: Meget god: \*\*\* God: \*\* Mindre god:\*

### 6.3 Tettstedsutvikling i Alvdal gjennom analyse av etableringsmuligheter for bransje- og bedriftsmiljøer

I mange kommuner har en hovedfokus på å presentere kommunen overfor næringsetablerere som en kommune med gode og sentrale næringsarealer, gode boforhold, gode skole- og barnehagetilbud, gode sentertilbud og med satsing innen opplevelsesnæringer/turisme m.m.

Alle næringsetableringer er i utgangspunktet et aktivum for en kommune. Når det er sagt er det også slik at mange kommuner tar imot bedriftsetableringer til næringsområder uavhengig om de er med på å styrke en satsing kommunen ønsker innen bestemte næringer, uavhengig om de har et lokalt, regionalt eller nasjonalt

marked, uavhengig om de styrker og utvikler et lokalt marked med underleverandører, uavhengig av om de passer inn i en komplementær sammenheng i regionen – og uavhengig om de oppfyller uttalte mål og forutsetninger om et godt nærings- og bomiljø. På mange måter handler det om en defensiv holdning til styring, kunnskap og utviklingsmuligheter.

En offensiv holdning til det samme kan være å bli strukturert i forhold til hva en ønsker å trekke til seg av etablerere, og tilrettelegge for og søke etter etablerere som passer inn i en framtidssatsing som bygger på steders kvalitet, ressurser og fortrinn. Det forutsetter en god oversikt over hva en har av tilbud i dag, og hvilke utviklingsmuligheter som foreligger.

En analyse av hvilke tjenesteytende næringer som kan bidra til økt tilbudsbredde for kommunesenteret i Alvdal er en måte å styrke sentrum på. Her kan en ha fokus på flere typer etableringer som kan bidra til lokal og regional styrke for Alvdal.

I arbeidet med etablering av servicenæringer og senterutvikling kan en sette opp følgende matrise:

Ønske om etablering:	Lokalt marked	Regionalt/nasjonalt marked	Steds-uavhengig marked	Spesielle krav til lokaliseringstedet	Styrke i forhold til lokal senterutvikling	Styrke i forhold til kommunen og regionens strategisk satsing
Handel:						
Privat tjenesteyting:						
Offentlige institusjoner:						
Kultur:						
Sosial- og helstjenester:						
Fritidstilbud:						
Turisme/Reiseliv:						
Andre satsingsområder:						

Fokus kan for eksempel rettes mot:

- Etableringer som gir økt tilbudsbredde innen handel
- Etableringer som kan være underleverandører til næringsliv og offentlig virksomhet
- Etableringer rettet mot satsingsområder som turisme, kulturaktiviteter og tradisjoner
- Etableringer rettet mot sportsaktiviteter og friluftsliv generelt
- Etableringer som passer inn i utviklingsplanene for stasjonsbyen Alvdal

- Etableringer som har et regionalt marked, dvs. at en bevisst søker etter etablerere med et regionalt markedsgrunnlag
- Etableringer som er stedsuavhengige i lokaliseringssammenheng, og som retter seg mot markeder både regionalt og nasjonalt

En etableringsanalyse vil også ha fordeler av å trekke inn forbrukersynspunkter. En undersøkelse kan gi svar på hvor innbyggerne handler sine varer, hvorfor de velger respektive innkjøpssteder, hva de savner av varer og tjenester lokalt, og hva de mener bør gjøres for å styrke det lokale sentret. Dette materialet kan brukes aktivt inn i arbeidet med senterutvikling.

En sentrumsstrategi som baseres på å videreutvikle områder der kommunen har sin styrke og sine kvalitative fortrinn må også inkludere vurderinger av hvilke tilbud det er lett å få etablert på kort sikt, hvilke tilbud som krever annen etablering først, hvilke tilbud som krever infrastruktur og kommunale investeringer, og hvilke tilbud som kan styrke kommunen mest på både kort og lang sikt.

I arbeidet med å finne fram til aktuelle etableringer innen tjenestesektoren kan det være nyttig å ha kjennskap til statistikk for antall bedrifter og sysselsatte i tjenestesektoren i kommunen og regionen. Blant Statistisk Sentralbyrås nesten 700 næringskoder er det slik det er beskrevet i kapittel 4 rundt 170 koder som er aktuelle når tjenestetilbudet skal beskrives. Det totale servicenivået i en kommune eller en region vil kunne beskrives som de kategoriene der kommunen/regionen har et tilbud, sett i forhold til det totale antall definerte kategorier.

Oversiktene i kapittel 4 og Vedlegg er basert på spesialkjøringsavtaler NIBR har med Ssb. Tabellene er ment som et hjelpemiddel i det videre arbeid med utviklingen av Alvdal tettsted.

## 6.4 Prossessorientert utvikling – eksempler og erfaringer

Et trekk ved norsk planlegging er en stadig sterkere vektlegging av medvirkning fra lokalsamfunnet gjennom prosesser der målet er å legge fra konkrete forslag til tiltak. Et eksempel på en slik prosess er prosjektet ”Handelsbyen Kongsberg” ble gjennomført av NIBR i samarbeid med flere lokale aktører. Målet var å bidra til at Kongsberg fremstår som en attraktiv by for innbyggere, næringsliv, handlende, turister og andre besøkende.

Den første medvirkningsprosessen hadde ca. 45 deltagere på et dagsseminar, der deltagerne gjennom gruppearbeid kom fram til en lang rekke med tiltak og initiativ som kan være med på å styrke Kongsberg som handelsby. En samlet oversikt over forslagene som ble lagt fram ble gruppert i følgende 6 temagrupper:

- Markedsføring/samarbeid/informasjon/arrangementer
- Turisme
- Infrastruktur
- Utviklingen av Vestsida

- Utviklingen av Nymoen
- Handel/næringsutvikling/sentrumsutvikling/etablering

Et notat med alle synspunkter og forslag fra medvirkningsrunde 1 ble sendt ut på høring, og notatet sammen med innspillene fra høringsrunden var grunnlaget for neste steg i prosessen. Også resultatene fra en forbrukerundersøkelse og Kongsberg kommunes pågående arbeid med å bedre Kongsberg bys infrastruktur var med i grunnlaget for det videre arbeidet.

Neste steg i prosessen var å komme fram til konkrete tiltak og satsingsområder, foreta prioriteringer, plassere ansvar for oppfølging - ikke bare hos kommunen, men også hos andre med viktige oppfølgingsforutsetninger og kompetanse innen bestemte tiltaks- og satsingsområder. Dette ble satt inn i en tidsplan, der en skilte mellom tiltak på kort sikt, lang sikt, rituelle/årlige tiltak og tiltak der det er viktig å øve påvirkning/skape interesse/holdninger osv.

12 personer arbeidet videre med de synspunktene som kom fram under gruppediskusjonene i den første medvirkningsrunden. Personene som ble valgt ut til å arbeide videre med planene ble valgt ut fra ønske om å få med en mest mulig representativ gruppe mht. kompetanse, fagbakgrunn, interesse for temaområdene og geografisk tilhørighet innen Kongsberg by. To samarbeidet om ett tema, dvs. at 6 tomannsgrupper har videreført og tilrettelagt forslagene til handlingsplaner.

Tomannsgruppene ble satt sammen med tanke på den enkeltes interesseområde og kompetanse. Det har gitt tomannsgruppene muligheter til å komme med innspill og prioriterte tiltak der de har best forutsetninger for og helst ønsker å påvirke utviklingen. Samtidig har tomannsgruppene også hatt anledning til å komme med forslag innen temaområdene de ikke hadde hovedansvar for.

Temaområdene overlapper hverandre. Det betyr at gruppene har kommet med forslag til tiltak som også andre hadde på sin prioriteringsliste. Overlappinger viser interessefelleskap og fokus som er viktige, og ble med i det videre arbeid, der det forutsettes at nødvendig samordning foretas.

**De foreliggende handlingsplanene** ble sendt ut til høring. Her fikk også alle som var med på det første gruppearbeidet anledning til å komme med innspill og kommentarer. Handlingsplanene som følger er satt inn i skjemaer som har følgende hovedpunkter:

- Tiltak/arbeidsoppgaver i prioritert rekkefølge
- Hovedansvar for planlegging /gjennomføring
- Andre medvirkende
- Oppstart
- Tidsramme
- Finansiering
- Informasjonsstrategi

Det skilles som nevnt mellom tiltak på kort sikt, lang sikt, rituelle/årlige tiltak og tiltak der det er viktig å øve påvirkning/skape interesse/holdninger osv. Det har ikke vært noe krav at gruppene skal ha svar til alle hovedpunktene for alle tiltakene, med vi forutsatte at en kom med forslag under hvert av hovedpunktene så langt som mulig (se eksempel i Vedlegg).

Det ble så utarbeidet forslag til hvordan arbeidet videre skulle organiseres og følges opp. Bl.a var det aktuelt å ansette en person som skal ha som oppgave å bidra til igangsetting og gjennomføring av tiltak. Et styre bestående av bl.a. Sølvbyen Kongsberg, Kongsberg Turistservice og Kongsberg kommune skulle følge opp og kvalitetssikre arbeidet med realiseringen av tiltak.

Utfordringen på Kongsberg var bl.a. hvordan de to bydelene Vestsiden og Nymoen kunne utvikles til en spennende helhetsløsning, der innbyggerne i den eldre og nyere bebyggelsen og næringslivet bidro sammen.

Prosesen på Kongsberg og tilsvarende prosesser i Modum og Vestby ga grunnlag for noen konklusjoner om hva som er viktig i gjennomføring av så bredt anlagte medvirkningsprosesser.

- Den innledende fasen er helt avgjørende for i hvilken grad en lykkes med prosessen
- Det må tas stilling til om en ønsker en bred satsing eller en spisset satsing
- Prosessen må bygge på et interessenøytralt faktagrunnlag
- Prosessen må være åpen, med bruk av media/internett
- Det må være en gjennomtenkt informasjonsstrategi
- Viljen til å utnytte lokal kompetanse må være til stede
- Alle sentrale interessegrupper må involveres tidlig og samtidig
- Prosessen må være resultatorientert
- Det må utarbeides handlingsplaner som er realistiske
- Ansvar for oppfølging må plasseres
- Kvalitetssikring av arbeidet er en del av prosessen
- Det må sikres gjennomføringskraft
- Noen tiltak kan settes i verk straks
- Signaleffekt og rekkefølgestrategi viktig

Ivaretas alle disse punktene er det grunn til å tro at en lykkes med arbeidet. Det som ikke kan understrekes sterkt nok er hvor viktig det er å gjøre et godt innledende arbeid før prosessen startes. Noe prosesserfaringen har vist er at når informasjon går ut i byen/tettstedet om hva som skal skje, vil det alltid være noen som føler seg forbigått. Det kan være miljøer, enkeltpersoner, foreninger m.m. som med rette hevder dette, ut fra erfaring og relevant kompetanse som de sitter med. Det finnes også metoder for å unngå at den kritikken kommer. I en tilsvarende prosess i Vestby kommune ble dette bedre ivaretatt:

- Alle sentrale interessegrupper ble invitert med i medvirkningsprosessens runde 1
- Alle foreninger og lag ble skriftlig invitert til å komme med innspill
- Det ble tilrettelagt for nettbasert medvirkning, der alle kunne komme med innspill
- Ungdom ble involvert gjennom skoleprosjekter

På denne måten ble deltagelsen så inkluderende som det var mulig å få den, og innspillene var mange også fra de som ikke var direkte med i prosessarbeidet.



# Vedlegg 1

## Tabeller

- Eksempel på handlingsplaner innen temaområdet ”Infrastruktur” – Kongsberg kommune
- Varehandelsstatistikk 2008 og 2009 (Ssb) – Alvdal kommune
- Antall bedrifter og sysselsatte i 61 næringer innen tjenestesektoren i kommunene i Fjellregionen

## Eksempel på handlingsplaner innen temaområdet "Infrastruktur" – Kongsberg kommune

### Infrastruktur

Kort sikt (praktiske/enkle/lett gjennomførbare tiltak, 0-1 år)

Tiltak/ Arbeidsoppgaver Prioritert rekkefølge	Hovedansvar for planlegging/ gjennomføring	Medvirkende	Oppstart	Tidsramme	Finansiering	Informa- sjons- strategi
Øke bredden på innkjøring på Gamlebrua	Statens vegvesen	Kongsberg kommune	Snarest	1 mnd	Statens Vegvesen	Annonse etter tiltaket er gjennomført
Rundkjøring i klokkerbakken	Statens Vegvesen	Kongsberg kommune	2005	2005-2006	Statens Vegvesen	Ingen
Parkeringsplan "markedsføre" nåværende parkeringer.	Kongsberg kommune	Næringsliv	2004	1.halvår 2005	Kongsberg kommune	Annonse Samarbeid med næringsliv
Parkering i Haspa parkeringsavgift	Kongsberg Kommune	Kommunen	2005	2005	Kongsberg kommune	Annonse Samarbeid med næringsliv
Skiltplan - "Velkommen til"- skilt i byen....	Kongsberg Kommune	Sølvbyen, Statens Vegvesen	ASAP 2005	5 mnd2005	Kongsberg Kommune Næringsliv	Annonse Samarbeid med næringsliv
Tungtransport ledes via Gomsrud.	Statens Vegvesen	Kongsberg kommune	2005	2005	Statens Vegvesen	Skilt

## Infrastruktur

Lang sikt (tyngre viktige oppgaver som trenger tid)

Tiltak/ Arbeidsoppgaver Prioritert rekkefølge	Hovedansvar for planlegging/ gjennomføring	Medvirkende	Oppstart	Tidsramme	Finansiering	Informasjons- Strategi
E-134 1. Kommunal beslutning 2. Vegvesen 3. Påvirke politisk	Statens Vegvesen	KK+private+beb oere i Kbg	Kommune- delplan blir beh. 1.halvår 2005	Snarest mulig, jmf. trafikk-tall	Staten Andre finansmåter må vurderes	Arbeide politisk i samarbeid med næringsliv
Oppgradering av Nybrua.	Kongsberg Kommune	Befolkningen og næringsliv	2005	2005-2006	Kommunen Næringsliv Private	Utstilling på biblioteket Egen arbeids- gruppe
Rundkjøring i Haspa inn til Bussedalen.	Statens Vegvesen	Kongsberg kommune	Snarest mulig	Ferdig 2007	Statens Vegvesen	Bruke dagens trafikk- telling for alt hva de er verdt

## Infrastruktur

Rituelle/årlige tiltak (markeringer/festivaler/markeder/handelens dag mv.)

<b>Tiltak/ Arbeidsoppgaver Prioritert rekkefølge</b>	<b>Hovedansvar for planlegging/ gjennomføring</b>	<b>Medvirkende</b>	<b>Oppstart</b>	<b>Tids ramme</b>	<b>Finansiering</b>	<b>Informasjons- strategi</b>
Jazzfestivalen Kongsbergmarken Vestsidendagene "Nattåpent" Glogerfestivalen Tilrettelegge for best mulig trafikkavvikling iforb.med disse arrangementene.	Arrangører Sølvbyen Kongsberg kommune	Arrangører Sølvbyen Kongsberg kommune	2005	2005	Alle	Annonse evt. egne info oppslag til det enkelte arrangem.

## Infrastruktur

Opgaver som er vanskelig å gjennomføre, men der det er viktig å øve påvirkning for å oppnå resultater på sikt

<b>Tiltak/ Arbeids- oppgaver Prioritert rekkefølge</b>	<b>Hovedansvar for planlegging/ gjennomføring</b>	<b>Medvirkende</b>	<b>Oppstart</b>	<b>Tidsramme</b>	<b>Finansiering</b>	<b>Informa- sjons- strategi</b>
Nytt kryss Drammensvei/ Eikerveien	Kommunen Statens Vegvesen	Statens Vegvesen Kommunen Utbyggere	Snarest mulig	Ferdig 2007	Statens Vegvesen Utbyggere Kommunen	Arbeide politisk og gjennom næringsliv
Ny vei Kongsberg Nord (Baneveien)	Kommunen Statens Vegvesen		Senest 2007	2010	Statens Vegvesen Utbyggere Kommunen	Arbeide politisk og gjennom næringsliv
Gang og sykkelveier, til bedrifter og skoler. "Sykkelbyen Kongsberg".	Statens Vegvesen Kommunen	Statens Vegvesen Fylkes- kommunen Kongsberg kommune	2006	10 års periode	Statens Vegvesen Fylkes- kommunen Kongsberg kommune	Eget opplegg

## Næring 45 og 47 2008

Tusen kr.

NACE	I alt	1. termin	2. termin	3. termin	4. termin	5. termin	6. termin
<b>45</b>	<b>Motorvogn tjenester</b>	:	:	:	:	:	:
45.1	Motorvognhandel, unnt. motorsykler	:	:	:	:	:	:
45.11	Handel med biler og lette motorv.	:	:	:	:	:	:
45.112	Detalj. biler, unnt. motorsykler	:	:	:	:	:	:
45.2	Rep. av motorvogner/unnt. motorsyk.	:	:	:	:	:	:
<b>47</b>	<b>Detalj.</b>	<b>171 302</b>	<b>21 809</b>	<b>26 247</b>	<b>31 104</b>	<b>37 143</b>	<b>29 117</b>
47.1	Butikkh. med bredt vareutvalg	<b>57 046</b>	7 948	8 745	9 561	11 502	9 289
47.11	Butikkh. bredt utvalg nær.midler m.m.	<b>57 046</b>	7 948	8 745	9 561	11 502	9 289
47.111	Butikkh. bredt utvalg nær.midler m.m.	<b>57 046</b>	7 948	8 745	9 561	11 502	9 289
47.3	Detalj. drivstoff til motorvogner	<b>81 878</b>	9 926	12 583	15 453	19 166	14 308
47.5	Butikkh. med andre husholdningsvarer	:	:	:	:	:	:
47.52	Butikkh. jernv., fargev. og glass	:	:	:	:	:	:
47.524	Butikkh. trelast	:	:	:	:	:	:
47.59	Butikkh. møbler/belys.utstyr m.m.	:	:	:	:	:	:
47.591	Butikkh. møbler	:	:	:	:	:	:
47.6	Butikkh. med bøker, musikkart. etc.	:	:	:	:	:	:
47.61	Butikkh. bøker	:	:	:	:	:	:
47.64	Butikkh. sportsutstyr	:	:	:	:	:	:
47.641	Butikkh. sportsutstyr	:	:	:	:	:	:
47.7	Annen butikkhandel	<b>6 591</b>	562	738	1 460	1 379	973
47.76	Butikkh. blomster/planter m.m.	:	:	:	:	:	:
47.761	Butikkh. blomster og planter	:	:	:	:	:	:
47.78	Butikkh. nye varer i spes.forr. el.	:	:	:	:	:	:
47.789	Butikkh. el.	:	:	:	:	:	:
47.79	Butikkh. brukte varer	:	:	:	:	:	:
47.799	Butikkh. brukte varer el.	:	:	:	:	:	:

## Tegnforklaring

. Tall kan ikke forekomme

: Tall kan ikke offentligjøres

0 Mindre enn 0,5 av den brukte enhet

- Null

© Statistisk sentralbyrå 2009

## 0438 Alvdal

## Næring 45 og 47 2009

		Tusen kr.						
NACE		I alt	1. termin	2. termin	3. termin	4. termin	5. termin	6. termin
<b>45</b>	<b>Motorvogntjenester</b>	:	:	:	:	:	:	:
45.1	Motorvognhandel, unnt. motorsykler	:	:	:	:	:	:	:
45.11	Handel med biler og lette motorv.	:	:	:	:	:	:	:
45.112	Detalj. biler, unnt. motorsykler	:	:	:	:	:	:	:
45.2	Rep. av motorvogner/unnt. motorsyk.	:	:	:	:	:	:	:
<b>47</b>	<b>Detalj.</b>	<b>159 198</b>	<b>19 824</b>	<b>23 723</b>	<b>27 801</b>	<b>34 639</b>	<b>27 192</b>	<b>26 020</b>
47.1	Butikkh. med bredt vareutvalg	<b>59 128</b>	8 285	9 403	9 804	11 795	9 651	10 189
47.11	Butikkh. bredt utvalg nær.midler m.m.	<b>59 128</b>	8 285	9 403	9 804	11 795	9 651	10 189
47.111	Butikkh. bredt utvalg nær.midler m.m.	<b>59 128</b>	8 285	9 403	9 804	11 795	9 651	10 189
47.3	Detalj. drivstoff til motorvogner	<b>71 851</b>	8 349	10 303	13 199	16 934	12 665	10 400
47.5	Butikkh. med andre husholdningsvarer	:	:	:	:	:	:	:
47.52	Butikkh. jernv., fargev. og glass	:	:	:	:	:	:	:
47.524	Butikkh. trelast	:	:	:	:	:	:	:
47.59	Butikkh. møbler/belys.utstyr m.m.	:	:	:	:	:	:	:
47.591	Butikkh. møbler	:	:	:	:	:	:	:
47.6	Butikkh. med bøker, musikkart. etc.	:	:	:	:	:	:	:
47.61	Butikkh. bøker	:	:	:	:	:	:	:
47.64	Butikkh. sportsutstyr	:	:	:	:	:	:	:
47.641	Butikkh. sportsutstyr	:	:	:	:	:	:	:
47.7	Annen butikkhandel	<b>6 956</b>	854	795	1 132	1 423	1 221	1 531
47.76	Butikkh. blomster/planter m.m.	:	:	:	:	:	:	:
47.761	Butikkh. blomster og planter	:	:	:	:	:	:	:
47.78	Butikkh. nye varer i spes.forr. el.	:	:	:	:	:	:	:
47.789	Butikkh. el.	:	:	:	:	:	:	:

## Tegnforklaring

. Tall kan ikke forekomme

: Tall kan ikke offentligjøres

0 Mindre enn 0,5 av den brukte enhet

- Null

© Statistisk sentralbyrå 2010

NIBR-notat 2011:104

## Antall tilbydere av tjenester. 1998-2010

Tjeneste	0438 Alvdal							0432 Rendalen						
	1998	2000	2002	2004	2006	2008	2010	1998	2000	2002	2004	2006	2008	2010
00 Dagligvarebutikker	4	4	4	3	3	3	3	9	8	6	6	5	5	5
01 Klesbutikker	0	0	0	0	0	0	0	2	2	1	1	1	1	1
02 Apotek	0	0	0	0	0	0	0	0	0	0	0	0	0	0
03 Bokhandlere	1	1	1	1	1	1	1	0	0	0	0	0	0	0
04 Spesialbutikker dagligvarer	0	0	0	0	0	0	0	0	0	0	0	0	0	0
05 Spesialbutikker ellers	3	3	4	3	3	7	7	5	5	5	6	7	8	5
06 Butikker med bredt utvalg	1	1	1	1	1	1	1	2	2	2	2	2	2	2
07 Tjenester og salg tilknyttet motorkjøretøy	1	3	3	1	1	1	1	1	1	1	2	1	1	1
08 Reparasjon av kjøretøy	4	4	5	4	2	2	2	3	3	2	2	2	1	1
09 Detaljhandel med drivstoff til motorkjøretøy	3	4	2	2	3	3	3	3	4	4	3	5	5	5
0A Reparasjon av forbruksvarer	0	0	0	0	0	0	0	1	1	1	1	1	0	0
10 Reiseliv - overnatting	6	3	3	4	4	4	4	3	1	1	5	6	6	4
11 Restauranter og kafeer	1	2	1	0	1	1	0	4	3	2	2	1	2	1
12 Annen serveringsvirksomhet	0	0	0	0	0	0	1	0	0	0	1	0	1	2
13 Reiseliv - opplevelsestjenester	2	1	2	2	1	0	0	1	0	0	0	0	0	2
14 Drosjebiltransport	2	2	2	2	2	2	1	5	3	3	4	4	5	4
15 Annen persontransport	3	5	0	1	1	1	1	0	1	0	1	2	1	1
20 Posttjenester	1	1	0	0	0	0	0	5	3	0	0	0	0	0
21 Banktjenester	1	1	1	1	1	1	1	2	2	2	2	2	2	2
22 Andre finansielle tjenester	0	0	0	0	0	0	0	0	0	0	1	1	1	0
23 Etterforskning, vaktjenester og vaktmestertjenester	0	0	0	0	1	0	1	0	0	0	0	1	0	1
24 Arkitektvirksomhet	0	0	0	0	0	0	0	0	1	1	1	1	1	1
25 Andre bolig- og eiendomstjenester	0	0	0	2	2	3	4	0	0	0	0	0	0	0
26 Forretningsmessig tjenesteyting ellers	1	1	0	0	0	2	1	2	2	2	1	1	1	2
30 Førskoleundervisning og spesialundervisning i grunnskolen	0	0	0	0	0	0	0	0	0	0	0	0	0	0
31 Grunnskoleundervisning	3	3	3	3	3	3	3	2	2	2	2	2	2	2
32 Videregående skole	1	1	1	1	1	1	1	0	0	0	0	0	0	0
33 Universitets- og høyskoleundervisning	0	0	0	0	0	0	0	0	0	0	0	0	0	0
34 Trafikkskoleundervisning	0	1	1	1	1	0	0	0	0	0	0	0	0	0
35 Annen opplæring	2	2	1	2	3	3	2	3	3	3	2	2	3	4
40 Allmenn legetjeneste	1	1	1	2	4	2	1	1	1	1	1	2	1	2



## Antall tilbydere av tjenester. 1998-2010

Tjeneste	0438 Alvdal							0432 Rendalen						
	1998	2000	2002	2004	2006	2008	2010	1998	2000	2002	2004	2006	2008	2010
41 Almennelige somatiske sykehus og poliklinikker	0	0	0	0	0	0	0	0	0	0	0	0	0	0
42 Almennelige somatiske sykehjem	0	0	0	1	1	1	1	0	0	0	1	1	1	1
43 Spesialiserte legetjenester	0	0	0	0	0	0	0	0	0	0	0	0	0	0
44 Spesialtilbud i somatiske sykehus og sykehjem	0	0	0	0	0	0	0	0	0	0	0	0	0	0
45 Psykiatriske institusjoner og tjenester	0	0	0	0	0	0	0	0	0	0	0	0	0	0
46 Klinisk psykologtjeneste	0	0	0	0	0	0	0	0	0	1	0	0	0	0
47 Tannhelsetjenester	1	1	1	1	2	2	2	1	1	1	1	1	1	2
48 Fysioterapitjeneste	0	0	0	2	2	2	4	0	0	0	2	2	2	2
49 Skole- og helsestasjonstjeneste	0	0	2	1	1	1	1	0	1	1	1	1	1	1
4A Andre forebyggende helsetjenester	1	1	2	0	0	0	0	2	2	2	1	1	1	2
4B Andre helsetjenester	0	0	0	2	3	3	2	2	0	0	0	0	0	0
50 Omsorgstjenester og -institusjoner for barn og familier	0	0	0	1	1	0	0	0	1	1	1	1	1	1
51 Omsorgsinstitusjoner for eldre og funksjonshemmede	0	0	0	1	1	1	1	0	0	0	1	1	1	1
52 Hjemmehjelp	5	3	3	1	1	1	1	4	3	3	1	1	1	1
53 Sosialtjenester og omsorgsinstitusjoner for rusmisbrukere	1	1	1	0	0	0	0	2	1	1	0	0	0	0
54 Andre omsorgsinstitusjoner	1	0	1	1	1	1	1	2	3	2	2	2	2	2
55 Barnehager og barneparkar	0	0	1	4	4	4	5	0	0	1	2	3	2	2
56 SFO	0	0	0	0	2	2	2	0	0	0	0	0	0	0
57 Sosialtjenester utenfor institusjon	0	0	0	1	1	1	1	0	0	0	0	1	0	0
60 Generelt fritidstilbud	0	0	0	0	1	0	1	0	0	0	1	1	1	2
61 Biblioteker og arkiver	1	1	1	1	1	1	1	1	1	1	1	1	1	1
62 Andre kulturelle fritidstilbud	0	0	1	1	1	2	2	0	0	0	1	1	2	1
63 Idrettstilbud	3	3	3	3	4	3	2	0	0	0	0	0	1	2
80 Justissektor	1	1	1	1	1	1	1	1	1	1	1	1	1	1
81 Brannvern og redningstjeneste	1	1	1	1	1	1	1	0	0	1	1	1	1	1
82 Off. Adm knyttet til personlig tjenesteyting	3	3	3	3	3	1	1	3	3	3	3	3	3	3
83 Trygdeordninger underlagt off. forvaltning	1	1	1	1	1	1	1	1	1	1	1	1	1	2
84 Andre tjenester	3	4	4	5	4	6	6	2	3	3	1	1	2	2
90 Frisering og annen skjønnhetspleie	5	6	4	4	3	5	4	1	2	3	3	3	1	1
91 Personlig tjenesteyting ellers	0	0	0	0	0	1	1	0	0	1	0	0	0	0
	362	348	333	305	298	297	313	335	350	322	271	247	233	247

## Antall tilbydere av tjenester. 1998-2010

Tjeneste	0436 Tolga							0437 Tynset						
	1998	2000	2002	2004	2006	2008	2010	1998	2000	2002	2004	2006	2008	2010
00 Dagligvarebutikker	5	4	4	3	3	3	3	8	10	9	9	9	8	10
01 Klesbutikker	1	1	2	1	1	0	0	5	5	5	4	6	6	11
02 Apotek	0	0	0	0	0	0	0	1	1	1	1	1	1	1
03 Bokhandlere	0	0	0	0	0	0	0	1	1	1	1	1	2	2
04 Spesialbutikker dagligvarer	1	1	0	0	0	0	0	1	0	0	0	1	4	4
05 Spesialbutikker ellers	7	8	7	4	6	8	8	34	34	33	30	32	33	34
06 Butikker med bredt utvalg	1	1	1	1	1	1	1	3	3	3	4	5	5	5
07 Tjenester og salg tilknyttet motorkjøretøy	2	2	2	2	2	2	2	9	10	17	16	14	14	16
08 Reparasjon av kjøretøy	3	2	2	2	2	3	2	14	17	17	15	15	19	16
09 Detaljhandel med drivstoff til motorkjøretøy	5	5	5	5	3	1	1	6	6	6	5	3	2	2
0A Reparasjon av forbruksvarer	0	0	0	0	0	0	0	3	3	2	2	2	2	3
10 Reiseliv - overnatting	2	2	2	4	3	4	3	2	2	2	6	6	6	6
11 Restauranter og kafeer	1	1	1	1	1	2	2	9	8	7	8	7	7	7
12 Annen serveringsvirksomhet	1	1	0	0	0	0	0	1	1	1	0	2	2	2
13 Reiseliv - opplevelsestjenester	1	1	1	1	1	3	4	1	2	3	2	5	4	3
14 Drosjebiltransport	2	1	1	1	3	2	2	5	5	4	4	5	4	4
15 Annen persontransport	1	1	0	0	0	0	0	5	6	5	3	2	3	2
20 Posttjenester	3	1	0	0	0	0	0	3	4	2	2	2	2	2
21 Banktjenester	1	2	2	2	2	2	1	3	4	5	4	4	4	3
22 Andre finansielle tjenester	1	0	0	0	0	0	0	2	3	2	1	1	1	1
23 Etterforskning, vaktjenester og vaktmestertjenester	0	0	0	0	1	2	2	1	1	1	5	5	4	5
24 Arkitektvirksomhet	0	0	0	0	0	1	1	2	2	2	2	1	0	0
25 Andre bolig- og eiendomstjenester	0	0	1	1	1	1	1	0	0	0	0	0	0	0
26 Forretningsmessig tjenesteyting ellers	0	1	1	1	2	1	1	5	4	5	7	6	3	1
30 Førskoleundervisning og spesialundervisning i grunnskolen	0	0	0	0	0	0	0	1	1	1	1	1	1	1
31 Grunnskoleundervisning	3	3	3	2	2	2	2	7	6	6	6	6	5	5
32 Videregående skole	0	0	0	0	0	0	0	1	0	1	1	1	1	1
33 Universitets- og høyskoleundervisning	0	0	0	0	0	0	0	0	0	0	0	0	0	0
34 Trafikkskoleundervisning	0	0	0	0	0	0	0	7	4	4	4	4	4	4
35 Annen opplæring	2	1	2	2	3	3	3	3	4	4	3	3	4	5

## Antall tilbydere av tjenester. 1998-2010

Tjeneste	0436 Tolga							0437 Tynset						
	1998	2000	2002	2004	2006	2008	2010	1998	2000	2002	2004	2006	2008	2010
40 Allmenn legetjeneste	1	1	1	1	1	1	1	1	1	3	2	5	6	8
41 Alminnelige somatiske sykehus og poliklinikker	0	0	0	0	0	0	0	1	1	1	1	1	1	1
42 Alminnelige somatiske sykehjem	1	1	1	1	1	1	1	0	0	0	1	1	1	1
43 Spesialiserte legetjenester	0	0	0	0	0	0	0	2	1	2	2	1	2	2
44 Spesialtilbud i somatiske sykehus og sykehjem	0	0	0	0	0	0	0	0	0	0	1	1	1	1
45 Psykiatriske institusjoner og tjenester	0	0	0	1	1	0	0	3	2	2	2	2	3	3
46 Klinisk psykologtjeneste	0	1	1	0	0	0	0	1	1	1	1	1	1	1
47 Tannhelsetjenester	1	1	1	1	1	1	1	6	6	5	5	5	7	6
48 Fysioterapitjeneste	0	0	0	1	2	3	3	0	0	0	3	5	4	4
49 Skole- og helsestasjonstjeneste	0	0	0	1	1	1	1	0	0	1	1	1	1	1
4A Andre forebyggende helsetjenester	1	1	2	0	0	0	0	2	2	2	2	1	1	1
4B Andre helsetjenester	1	1	0	1	1	0	0	2	2	2	3	7	7	7
50 Omsorgstjenester og -institusjoner for barn og familier	0	0	0	1	0	0	0	1	2	2	2	2	2	2
51 Omsorgsinstitusjoner for eldre og funksjonshemmede	0	0	0	0	0	0	0	1	0	0	1	1	1	1
52 Hjemmehjelp	8	7	5	1	1	1	1	14	10	9	1	1	1	1
53 Sosialtjenester og omsorgsinstitusjoner for rusmisbrukere	3	3	1	0	0	0	0	2	3	3	0	0	0	2
54 Andre omsorgsinstitusjoner	1	1	1	2	1	1	1	3	3	2	2	2	2	2
55 Barnehager og barneparker	0	0	1	4	4	4	3	0	0	1	9	8	8	9
56 SFO	0	0	0	0	2	2	2	0	0	0	0	4	4	4
57 Sosialtjenester utenfor institusjon	0	0	0	1	2	3	3	0	0	0	6	7	5	7
60 Generelt fritidstilbud	1	1	0	0	0	0	2	2	3	1	2	2	4	5
61 Biblioteker og arkiver	1	1	1	1	1	1	1	1	1	1	1	1	1	1
62 Andre kulturelle fritidstilbud	0	0	1	1	1	1	0	1	2	2	3	3	3	2
63 Idrettstilbud	0	0	0	1	1	2	1	1	1	2	4	3	3	2
80 Justissektor	1	1	1	1	1	1	1	3	3	3	3	3	3	3
81 Brannvern og redningstjeneste	0	0	0	0	0	1	1	0	0	1	1	1	1	1
82 Off. Adm knyttet til personlig tjenesteyting	3	3	2	2	1	1	1	3	4	4	1	1	1	1
83 Trygdeordninger underlagt off. forvaltning	1	1	1	1	1	2	1	1	1	1	1	1	2	1
84 Andre tjenester	3	3	3	2	2	3	2	11	11	10	11	10	10	10
90 Frisering og annen skjønnhetspleie	3	4	3	3	3	3	3	11	11	11	12	11	10	10
91 Personlig tjenesteyting ellers	0	0	0	0	1	0	1	2	2	1	2	2	5	5
	369	359	314	285	278	282	286	694	689	674	637	619	624	629

## Antall tilbydere av tjenester. 1998-2010

Tjeneste	0439 Folldal							0441 Os						
	1998	2000	2002	2004	2006	2008	2010	1998	2000	2002	2004	2006	2008	2010
00 Dagligvarebutikker	8	7	7	6	7	6	5	5	4	4	5	6	6	4
01 Klesbutikker	1	1	1	2	2	2	2	0	0	0	0	0	0	0
02 Apotek	0	0	0	0	0	0	0	0	0	0	0	0	0	0
03 Bokhandlere	2	0	0	0	0	0	0	0	0	0	0	0	0	0
04 Spesialbutikker dagligvarer	1	1	0	0	0	0	0	0	0	0	0	0	0	0
05 Spesialbutikker ellers	11	7	5	6	4	3	5	6	5	5	3	4	3	3
06 Butikker med bredt utvalg	1	1	1	2	1	1	1	0	0	0	0	0	0	0
07 Tjenester og salg tilknyttet motorkjøretøy	1	2	1	1	0	0	0	0	0	1	0	1	1	1
08 Reparasjon av kjøretøy	3	3	2	2	1	1	1	1	1	1	0	0	0	0
09 Detaljhandel med drivstoff til motorkjøretøy	2	2	2	2	2	3	3	5	5	5	4	3	2	2
0A Reparasjon av forbruksvarer	0	0	0	0	0	0	0	0	0	0	0	0	0	0
10 Reiseliv - overnatting	6	6	4	7	6	5	5	1	2	2	3	3	1	1
11 Restauranter og kafeer	1	1	2	1	2	2	2	2	1	1	1	2	3	2
12 Annen serveringsvirksomhet	0	0	0	0	0	0	0	1	1	1	1	0	0	0
13 Reiseliv - opplevelsestjenester	0	0	0	0	0	1	1	0	1	1	0	1	1	1
14 Drosjebiltransport	2	2	1	1	1	1	0	4	2	2	2	2	2	2
15 Annen persontransport	0	0	0	1	1	1	1	2	2	0	1	2	2	2
20 Posttjenester	2	1	1	1	1	0	0	3	3	1	1	1	1	1
21 Banktjenester	1	1	1	1	1	1	1	1	2	2	2	2	2	2
22 Andre finansielle tjenester	0	0	0	0	0	0	0	1	1	1	1	1	1	1
23 Etterforskning, vaktjenster og vaktmestertjenester	0	0	0	0	0	0	0	0	0	0	1	2	3	3
24 Arkitektvirksomhet	0	0	0	0	0	0	0	3	2	2	1	1	1	1
25 Andre bolig- og eiendomstjenester	0	0	0	0	0	0	0	0	0	0	1	1	1	1
26 Forretningsmessig tjenesteyting ellers	1	1	1	1	1	1	1	0	0	0	0	1	1	1
30 Førskoleundervisning og spesialundervisning i grunnskolen	0	0	0	0	0	0	0	0	0	0	0	0	0	0
31 Grunnskoleundervisning	3	3	4	4	4	3	2	3	3	3	3	3	3	3
32 Videregående skole	0	0	0	0	0	0	0	0	0	0	0	0	0	0
33 Universitets- og høyskoleundervisning	0	0	0	0	0	0	0	0	0	0	0	0	0	0
34 Trafikkskoleundervisning	0	0	0	0	0	0	0	0	0	0	0	0	0	0
35 Annen opplæring	4	2	2	1	2	2	4	2	1	1	1	1	1	2
40 Allmenn legetjeneste	2	2	2	1	1	1	2	1	1	1	2	2	4	2

## Antall tilbydere av tjenester. 1998-2010

Tjeneste	0439 Folldal							0441 Os						
	1998	2000	2002	2004	2006	2008	2010	1998	2000	2002	2004	2006	2008	2010
41 Alminnelige somatiske sykehus og poliklinikker	0	0	0	0	0	0	0	0	0	0	0	0	0	0
42 Alminnelige somatiske sykehjem	0	0	0	1	1	1	1	0	0	0	1	1	1	1
43 Spesialiserte legetjenester	0	0	0	0	0	0	0	0	0	0	0	0	0	0
44 Spesialtilbud i somatiske sykehus og sykehjem	0	0	0	0	0	0	0	0	0	0	0	0	0	0
45 Psykiatriske institusjoner og tjenester	0	0	0	0	0	0	0	0	0	0	0	0	0	0
46 Klinisk psykologtjeneste	0	0	0	0	0	0	0	0	0	0	0	0	0	0
47 Tannhelsetjenester	1	1	1	1	1	1	1	1	1	1	1	1	1	1
48 Fysioterapitjeneste	0	0	0	1	1	1	1	0	0	0	1	0	1	3
49 Skole- og helsestasjonstjeneste	0	0	1	1	1	1	1	0	0	0	1	1	1	1
4A Andre forebyggende helsetjenester	0	1	2	0	0	0	0	1	1	2	0	0	0	0
4B Andre helsetjenester	0	0	0	2	2	0	2	0	0	1	2	2	2	2
50 Omsorgstjenester og -institusjoner for barn og familier	1	0	0	0	0	0	0	0	0	0	3	2	1	1
51 Omsorgsinstitusjoner for eldre og funksjonshemmede	0	0	0	0	1	1	1	0	0	0	1	1	2	2
52 Hjemmehjelp	6	6	5	1	1	1	1	5	5	4	2	1	1	1
53 Sosialtjenester og omsorgsinstitusjoner for rusmisbrukere	2	1	1	0	0	0	0	1	1	2	0	0	0	0
54 Andre omsorgsinstitusjoner	1	1	1	1	1	1	1	1	1	1	1	1	1	1
55 Barnehager og barnepark	0	0	0	5	4	4	3	0	0	1	3	3	3	3
56 SFO	0	0	0	0	1	1	1	0	0	0	0	3	2	2
57 Sosialtjenester utenfor institusjon	0	0	0	2	1	1	1	0	0	0	1	1	1	1
60 Generelt fritidstilbud	1	1	1	3	1	0	0	1	1	1	3	4	5	4
61 Biblioteker og arkiver	1	1	1	1	1	1	1	1	1	1	1	1	1	1
62 Andre kulturelle fritidstilbud	2	1	1	2	2	3	2	0	0	0	0	0	1	1
63 Idrettstilbud	1	1	0	1	1	2	3	0	0	0	1	1	0	0
80 Justissektor	0	0	0	0	0	0	0	0	0	0	0	0	0	0
81 Brannvern og redningstjeneste	0	0	1	1	1	1	1	0	0	1	1	1	1	1
82 Off. Adm knyttet til personlig tjenesteyting	2	2	2	2	3	3	3	2	2	2	2	2	2	2
83 Trygdeordninger underlagt off. forvaltning	1	1	1	1	1	2	1	1	1	1	1	1	2	1
84 Andre tjenester	4	5	6	6	6	6	7	4	4	4	5	3	4	4
90 Frisering og annen skjønnhetspleie	4	6	3	3	3	2	3	6	6	6	4	5	4	3
91 Personlig tjenesteyting ellers	2	2	0	0	0	0	0	0	1	1	0	3	0	0
	326	331	303	262	257	251	243	328	334	326	290	295	293	286

## Antall tilbydere av tjenester. 1998-2010

Tjeneste	1640 Røros						
	1998	2000	2002	2004	2006	2008	2010
00 Dagligvarebutikker	9	9	9	10	11	9	9
01 Klesbutikker	7	8	8	11	11	10	11
02 Apotek	1	1	1	1	1	1	1
03 Bokhandlere	2	1	1	1	1	1	1
04 Spesialbutikker dagligvarer	8	6	3	2	2	2	2
05 Spesialbutikker ellers	41	38	36	38	35	31	31
06 Butikker med bredt utvalg	1	2	2	2	4	4	4
07 Tjenester og salg tilknyttet motorkjøretøy	8	8	8	7	4	5	4
08 Reparasjon av kjøretøy	6	7	7	6	8	7	8
09 Detaljhandel med drivstoff til motorkjøretøy	3	4	4	3	4	4	4
0A Reparasjon av forbruksvarer	4	3	3	3	3	4	3
10 Reiseliv - overnatting	8	6	6	13	14	12	12
11 Restauranter og kafeer	13	13	10	8	8	8	8
12 Annen serveringsvirksomhet	3	2	2	0	0	0	2
13 Reiseliv - opplevelsestjenester	2	1	3	3	3	8	8
14 Drosjebiltransport	8	10	5	6	7	4	4
15 Annen persontransport	8	8	8	4	4	4	4
20 Posttjenester	3	2	2	2	2	2	2
21 Banktjenester	3	3	2	2	2	2	2
22 Andre finansielle tjenester	2	3	3	1	1	1	1
23 Etterforskning, vaktjenester og vaktmestertjenester	1	1	1	1	5	7	6
24 Arkitektvirksomhet	1	2	0	0	2	0	0
25 Andre bolig- og eiendomstjenester	0	0	1	1	2	3	1
26 Forretningsmessig tjenesteyting ellers	3	5	5	10	9	4	8
30 Førskoleundervisning og spesialundervisning i grunnskolen	2	2	1	1	2	1	1
31 Grunnskoleundervisning	3	3	3	3	3	4	4
32 Videregående skole	1	1	1	2	2	2	1
33 Universitets- og høyskoleundervisning	0	0	0	0	0	0	0
34 Trafikkskoleundervisning	2	2	2	1	2	1	2
35 Annen opplæring	7	9	11	11	12	9	15
40 Allmenn legetjeneste	6	7	8	7	9	7	7

NIBR-notat 2011:104

## Antall tilbydere av tjenester. 1998-2010

Tjeneste	1640 Røros						
	1998	2000	2002	2004	2006	2008	2010
41 Alminnelige somatiske sykehus og poliklinikker	1	1	1	1	1	1	1
42 Alminnelige somatiske sykehjem	0	0	0	1	1	1	1
43 Spesialiserte legetjenester	2	2	2	2	3	3	2
44 Spesialtilbud i somatiske sykehus og sykehjem	0	0	0	3	3	3	1
45 Psykiatriske institusjoner og tjenester	0	1	1	1	1	2	1
46 Klinisk psykologtjeneste	0	0	0	2	2	2	2
47 Tannhelsetjenester	4	5	5	5	5	5	4
48 Fysioterapitjeneste	0	0	0	2	3	4	5
49 Skole- og helsestasjonstjeneste	2	3	2	1	1	1	1
4A Andre forebyggende helsetjenester	2	2	2	0	1	0	2
4B Andre helsetjenester	0	0	2	6	10	13	12
50 Omsorgstjenester og -institusjoner for barn og familier	0	0	1	1	0	0	1
51 Omsorgsinstitusjoner for eldre og funksjonshemmede	0	0	0	1	1	1	3
52 Hjemmehjelp	14	12	12	1	1	1	1
53 Sosialtjenester og omsorgsinstitusjoner for rusmisbrukere	3	2	2	0	0	0	0
54 Andre omsorgsinstitusjoner	1	1	1	1	1	1	1
55 Barnehager og barneparker	0	0	0	10	8	9	12
56 SFO	0	0	0	0	3	3	3
57 Sosialtjenester utenfor institusjon	0	0	0	2	2	3	3
60 Generelt fritidstilbud	0	0	0	2	4	3	3
61 Biblioteker og arkiver	1	1	1	1	1	1	1
62 Andre kulturelle fritidstilbud	1	1	2	3	3	3	4
63 Idrettstilbud	1	1	2	6	5	5	6
80 Justissektor	2	2	2	2	2	2	2
81 Brannvern og redningstjeneste	1	1	1	1	1	1	1
82 Off. Adm knyttet til personlig tjenesteyting	2	4	3	3	4	4	4
83 Trygdeordninger underlagt off. forvaltning	1	1	1	1	1	2	3
84 Andre tjenester	9	8	8	8	7	7	5
90 Frisering og annen skjønnhetspleie	7	6	5	5	7	6	6
91 Personlig tjenesteyting ellers	1	2	3	4	5	6	6
	467	469	472	434	435	432	441

## Antall sysselsatte innen tjenester. 1998-2010

Tjeneste	0438 Alvdal							0432 Rendalen						
	1998	2000	2002	2004	2006	2008	2010	1998	2000	2002	2004	2006	2008	2010
00 Dagligvarebutikker	23	23	24	23	23	22	26	19	23	11	47	31	31	29
01 Klesbutikker	0	0	0	0	0	0	0	3	4	2	2	1	2	2
02 Apotek	0	0	0	0	0	0	0	0	0	0	0	0	0	0
03 Bokhandlere	1	2	2	8	3	2	2	0	0	0	0	0	0	0
04 Spesialbutikker dagligvarer	0	0	0	0	0	0	0	0	0	0	0	0	0	0
05 Spesialbutikker ellers	3	5	7	7	9	14	10	6	12	6	15	14	16	11
06 Butikker med bredt utvalg	8	8	8	8	13	13	11	3	2	2	2	1	2	1
07 Tjenester og salg tilknyttet motorkjøretøy	1	3	4	1	1	1	0	1	1	1	2	1	1	0
08 Reparasjon av kjøretøy	18	12	21	20	15	15	15	3	3	3	3	5	4	6
09 Detaljhandel med drivstoff til motorkjøretøy	24	18	4	4	26	33	25	3	12	13	5	17	21	20
0A Reparasjon av forbruksvarer	0	0	0	0	0	0	0	1	1	1	1	0	0	0
10 Reiseliv – overnatting	4	2	3	25	26	25	35	2	1	2	11	17	16	17
11 Restauranter og kafeer	27	34	2	0	1	3	0	9	8	8	9	9	9	8
12 Annen serveringsvirksomhet	0	0	0	0	0	0	0	0	0	0	1	0	0	0
13 Reiseliv – opplevelsestjenester	3	2	10	2	0	0	0	2	0	0	0	0	0	0
14 Drosjebiltransport	2	2	2	3	2	1	1	5	4	5	6	7	10	9
15 Annen persontransport	137	135	0	8	6	8	7	0	1	0	8	11	10	11
20 Posttjenester	11	0	0	0	0	0	0	1	1	0	0	0	0	0
21 Banktjenester	13	13	9	8	9	9	14	9	9	10	9	5	4	4
22 Andre finansielle tjenester	0	0	0	0	0	0	0	0	0	0	3	0	1	0
23 Etterforskning, vaktjenester og vaktmestertjenester	0	0	0	0	0	0	0	0	0	0	0	0	0	0
24 Arkitektvirksomhet	0	0	0	0	0	0	0	0	1	1	2	2	2	2
25 Andre bolig- og eiendomstjenester	0	0	0	0	0	0	2	0	0	0	0	0	0	0
26 Forretningsmessig tjenesteyting ellers	1	1	0	0	0	1	0	2	2	2	2	1	1	1
30 Førskoleundervisning og spesialundervisning i grunnskolen	0	0	0	0	0	0	0	0	0	0	0	0	0	0
31 Grunnskoleundervisning	2	72	56	66	61	61	72	55	55	69	59	55	51	56
32 Videregående skole	37	37	42	42	39	47	51	0	0	0	0	0	0	0
33 Universitets- og høyskoleundervisning	0	0	0	0	0	0	0	0	0	0	0	0	0	0
34 Trafikkskoleundervisning	0	1	0	0	0	0	0	0	0	0	0	0	0	0
35 Annen opplæring	2	2	7	2	8	7	8	2	3	2	2	4	4	3
40 Allmenn legetjeneste	1	8	8	8	8	7	9	1	1	8	2	7	5	6
41 Almennelige somatiske sykehus og poliklinikker	0	0	0	0	0	0	0	0	0	0	0	0	0	0



## Antall sysselsatte innen tjenester. 1998-2010

Tjeneste	0438 Alvdal							0432 Rendalen						
	1998	2000	2002	2004	2006	2008	2010	1998	2000	2002	2004	2006	2008	2010
42 Alminnelige somatiske sykehjem	0	0	0	78	61	57	63	0	0	0	58	56	66	53
43 Spesialiserte legetjenester	0	0	0	0	0	0	0	0	0	0	0	0	0	0
44 Spesialtilbud i somatiske sykehus og sykehjem	0	0	0	0	0	0	0	0	0	0	0	0	0	0
45 Psykiatriske institusjoner og tjenester	0	0	0	0	0	0	0	0	0	0	0	0	0	0
46 Klinisk psykologtjeneste	0	0	0	0	0	0	0	0	0	2	0	0	0	0
47 Tannhelsetjenester	2	2	2	2	4	4	4	8	2	2	2	1	1	2
48 Fysioterapitjeneste	0	0	0	2	1	1	0	0	0	0	2	1	1	0
49 Skole- og helsestasjonstjeneste	0	0	2	2	3	3	2	0	1	1	2	1	1	1
4A Andre forebyggende helsetjenester	43	43	49	0	0	0	0	76	65	59	8	4	3	4
4B Andre helsetjenester	0	0	0	2	1	1	0	3	0	0	0	0	0	0
50 Omsorgstjenester og -institusjoner for barn og familier	0	0	0	1	0	0	0	0	2	2	1	0	0	1
51 Omsorgsinstitusjoner for eldre og funksjonshemmede	0	0	0	18	19	20	26	0	0	0	8	3	5	3
52 Hjemmehjelp	4	23	23	28	18	33	15	5	23	28	53	49	56	48
53 Sosialtjenester og omsorgsinstitusjoner for rusmisbrukere	1	23	18	0	0	0	0	20	33	48	0	0	0	0
54 Andre omsorgsinstitusjoner	2	0	1	1	0	14	14	30	16	26	30	34	32	34
55 Barnehager og barneparkar	0	0	1	29	32	24	34	0	0	1	30	29	28	25
56 SFO	0	0	0	0	4	10	10	0	0	0	0	0	0	0
57 Sosialtjenester utenfor institusjon	0	0	0	2	1	1	1	0	0	0	0	0	0	0
60 Generelt fritidstilbud	0	0	0	0	0	0	1	0	0	0	1	0	1	1
61 Biblioteker og arkiver	2	2	2	2	3	3	3	2	2	2	2	2	3	3
62 Andre kulturelle fritidstilbud	0	0	1	1	0	1	1	0	0	0	2	1	1	1
63 Idrettstilbud	5	5	4	4	4	6	5	0	0	0	0	0	1	1
80 Justissektor	11	11	10	10	7	7	6	6	6	5	5	5	6	3
81 Brannvern og redningstjeneste	1	6	15	5	2	3	2	0	0	1	1	1	2	3
82 Off. Adm knyttet til personlig tjenesteyting	18	18	16	21	21	8	2	18	23	20	15	15	4	6
83 Trygdeordninger underlagt off. forvaltning	6	6	5	5	3	3	4	6	6	5	5	4	4	4
84 Andre tjenester	4	5	4	5	2	3	1	3	4	2	1	0	1	0
90 Frisering og annen skjønnhetspleie	4	6	10	5	2	4	3	2	1	2	2	2	1	1
91 Personlig tjenesteyting ellers	0	0	0	0	0	1	1	0	0	1	0	0	0	0
	526	534	592	497	605	630	677	354	400	360	333	297	606	618

## Antall sysselsatte innen tjenester.1998-2010

Tjeneste	0436 Tolga							0437 Tynset						
	1998	2000	2002	2004	2006	2008	2010	1998	2000	2002	2004	2006	2008	2010
00 Dagligvarebutikker	19	18	7	12	16	22	16	98	91	91	104	112	110	90
01 Klesbutikker	1	1	3	2	1	0	0	21	21	22	18	34	37	63
02 Apotek	0	0	0	0	0	0	0	13	13	13	18	13	13	14
03 Bokhandlere	0	0	0	0	0	0	0	8	8	8	2	6	7	9
04 Spesialbutikker dagligvarer	1	1	0	0	0	0	0	1	0	0	0	0	5	4
05 Spesialbutikker ellers	5	7	7	5	3	14	12	94	98	114	113	119	129	132
06 Butikker med bredt utvalg	1	1	1	1	0	1	1	14	14	21	22	35	35	47
07 Tjenester og salg tilknyttet motorkjøretøy	3	10	10	4	8	10	8	21	31	43	46	48	50	44
08 Reparasjon av kjøretøy	18	10	10	10	10	13	12	37	58	54	49	49	55	56
09 Detaljhandel med drivstoff til motorkjøretøy	6	4	5	5	5	4	4	18	12	23	27	23	22	17
0A Reparasjon av forbruksvarer	0	0	0	0	0	0	0	3	3	3	3	2	3	3
10 Reiseliv - overnatting	1	1	1	3	1	2	0	1	1	1	17	30	74	65
11 Restauranter og kafeer	1	7	7	12	11	7	4	35	34	26	24	39	33	29
12 Annen serveringsvirksomhet	1	1	0	0	0	0	0	1	1	2	0	0	0	6
13 Reiseliv - opplevelsestjenester	2	2	2	1	0	1	0	13	24	29	28	24	25	22
14 Drosjebiltransport	2	1	1	1	2	1	1	4	5	4	10	9	15	11
15 Annen persontransport	1	1	0	0	0	0	0	5	13	77	41	32	33	36
20 Posttjenester	7	0	0	0	0	0	0	27	43	34	54	46	51	30
21 Banktjenester	13	14	15	14	15	14	16	38	39	71	34	33	30	26
22 Andre finansielle tjenester	1	0	0	0	0	0	0	19	14	12	3	6	3	3
23 Etterforskning, vaktjenester og vaktmestertjenester	0	0	0	0	0	0	0	1	1	1	3	2	1	0
24 Arkitektvirksomhet	0	0	0	0	0	4	4	3	2	3	2	2	0	0
25 Andre bolig- og eiendomstjenester	0	0	0	0	0	0	0	0	0	0	0	0	0	0
26 Forretningsmessig tjenesteyting ellers	0	1	1	0	2	1	0	4	3	5	7	5	1	0
30 Førskoleundervisning og spesialundervisning i grunnskolen	0	0	0	0	0	0	0	7	7	12	12	11	12	11
31 Grunnskoleundervisning	4	4	45	49	40	38	47	119	124	132	149	140	138	159
32 Videregående skole	0	0	0	0	0	0	0	123	0	123	118	108	116	113
33 Universitets- og høgskoleundervisning	0	0	0	0	0	0	0	0	0	0	0	0	0	0
34 Trafikkskoleundervisning	0	0	0	0	0	0	0	5	4	4	5	6	5	5
35 Annen opplæring	2	1	1	2	7	8	9	3	10	13	2	5	15	23
40 Allmenn legetjeneste	13	8	8	8	6	5	4	18	13	14	14	14	15	15

## Antall sysselsatte innen tjenester. 1998-2010

Tjeneste	0436 Tolga							0437 Tynset						
	1998	2000	2002	2004	2006	2008	2010	1998	2000	2002	2004	2006	2008	2010
41 Alminnelige somatiske sykehus og poliklinikker	0	0	0	0	0	0	0	2	183	243	243	247	263	239
42 Alminnelige somatiske sykehjem	23	28	28	38	40	41	41	0	0	0	113	110	121	127
43 Spesialiserte legetjenester	0	0	0	0	0	0	0	3	2	2	4	3	3	3
44 Spesialtilbud i somatiske sykehus og sykehjem	0	0	0	0	0	0	0	0	0	0	28	29	24	24
45 Psykiatriske institusjoner og tjenester	0	0	0	43	48	0	0	16	15	4	15	17	59	61
46 Klinisk psykologtjeneste	0	1	1	0	0	0	0	2	2	8	1	0	0	0
47 Tannhelsetjenester	2	2	2	2	2	3	4	13	13	10	9	10	17	13
48 Fysioterapitjeneste	0	0	0	1	1	1	0	0	0	0	2	1	1	0
49 Skole- og helsestasjonstjeneste	0	0	0	1	1	1	1	0	0	1	8	5	4	5
4A Andre forebyggende helsetjenester	33	38	34	0	0	0	0	90	95	71	8	4	6	6
4B Andre helsetjenester	1	1	0	1	0	0	0	29	24	14	34	34	43	80
50 Omsorgstjenester og -institusjoner for barn og familier	0	0	0	1	0	0	0	2	4	3	3	6	13	16
51 Omsorgsinstitusjoner for eldre og funksjonshemmede	0	0	0	0	0	0	0	1	0	0	63	74	76	83
52 Hjemmehjelp	14	31	20	33	28	26	19	76	90	73	73	72	74	85
53 Sosialtjenester og omsorgsinstitusjoner for rusmisbrukere	49	53	38	0	0	0	0	61	129	127	0	0	0	2
54 Andre omsorgsinstitusjoner	2	2	2	4	4	4	5	15	17	21	30	31	26	19
55 Barnehager og barnepark	0	0	1	30	24	19	27	0	0	1	82	78	87	90
56 SFO	0	0	0	0	6	3	2	0	0	0	0	1	13	10
57 Sosialtjenester utenfor institusjon	0	0	0	8	9	7	6	0	0	0	37	41	47	49
60 Generelt fritidstilbud	2	2	0	0	0	0	1	1	3	2	1	1	3	8
61 Biblioteker og arkiver	2	2	2	2	2	3	1	7	2	2	1	1	3	3
62 Andre kulturelle fritidstilbud	0	0	1	1	0	1	0	1	2	3	5	9	21	16
63 Idrettstilbud	0	0	0	2	1	2	1	2	2	1	10	11	8	5
80 Justissektor	11	11	5	10	9	6	5	28	28	35	30	26	25	28
81 Brannvern og redningstjeneste	0	0	0	0	0	1	2	0	0	1	1	1	1	4
82 Off. Adm knyttet til personlig tjenesteyting	18	23	10	10	4	5	4	43	44	45	10	13	10	10
83 Trygdeordninger underlagt off. forvaltning	6	6	5	5	3	4	3	11	11	10	10	9	16	10
84 Andre tjenester	4	4	3	3	1	1	1	19	12	10	11	4	4	1
90 Frisering og annen skjønnhetspleie	3	4	4	4	5	4	4	25	26	24	25	28	27	31
91 Personlig tjenesteyting ellers	0	0	0	0	1	0	1	1	1	1	2	1	7	15
	434	452	395	377	319	341	349	322	1 392	1 397	1 158	1 113	1 158	1 254

## Antall sysselsatte innen tjenester. 1998-2010

Tjeneste	0439 Folldal							0441 Os						
	1998	2000	2002	2004	2006	2008	2010	1998	2000	2002	2004	2006	2008	2010
00 Dagligvarebutikker	23	23	24	22	28	31	24	31	23	30	25	20	28	19
01 Klesbutikker	1	1	1	2	1	2	1	0	0	0	0	0	0	0
02 Apotek	0	0	0	0	0	0	0	0	0	0	0	0	0	0
03 Bokhandlere	3	0	0	0	0	0	0	0	0	0	0	0	0	0
04 Spesialbutikker dagligvarer	1	1	0	0	0	0	0	0	0	0	0	0	0	0
05 Spesialbutikker ellers	23	9	8	20	15	16	10	8	5	4	3	2	4	3
06 Butikker med bredt utvalg	1	2	1	2	0	1	2	0	0	0	0	0	0	0
07 Tjenester og salg tilknyttet motorkjøretøy	1	1	1	1	0	0	0	0	0	1	0	1	1	0
08 Reparasjon av kjøretøy	3	3	3	2	1	1	0	1	1	1	0	0	0	0
09 Detaljhandel med drivstoff til motorkjøretøy	3	3	3	2	1	2	1	12	12	11	10	8	8	4
0A Reparasjon av forbruksvarer	0	0	0	0	0	0	0	0	0	0	0	0	0	0
10 Reiseliv - overnatting	4	15	3	17	13	16	10	1	1	1	2	0	0	0
11 Restauranter og kafeer	7	1	1	1	1	1	2	1	1	2	1	1	5	0
12 Annen serveringsvirksomhet	0	0	0	0	0	0	0	1	1	1	1	0	0	0
13 Reiseliv - opplevelsestjenester	0	0	0	0	0	0	0	0	2	1	0	0	0	0
14 Drosjebiltransport	3	3	2	1	1	1	0	4	2	2	2	1	1	1
15 Annen persontransport	0	0	0	13	12	13	11	2	2	0	8	7	8	8
20 Posttjenester	6	6	12	0	0	0	0	7	7	7	0	7	8	5
21 Banktjenester	8	8	9	8	6	6	2	8	9	10	9	9	8	9
22 Andre finansielle tjenester	0	0	0	0	0	0	0	7	7	6	3	3	1	1
23 Etterforskning, vaktjenester og vaktmestertjenester	0	0	0	0	0	0	0	0	0	0	0	0	0	0
24 Arkitektvirksomhet	0	0	0	0	0	0	0	9	3	8	8	6	7	8
25 Andre bolig- og eiendomstjenester	0	0	0	0	0	0	0	0	0	0	0	0	0	0
26 Forretningsmessig tjenesteyting ellers	0	0	0	0	0	0	0	0	0	0	0	0	0	0
30 Førskoleundervisning og spesialundervisning i grunnskolen	0	0	0	0	0	0	0	0	0	0	0	0	0	0
31 Grunnskoleundervisning	2	36	46	42	39	47	40	35	56	65	55	50	56	60
32 Videregående skole	0	0	0	0	0	0	0	0	0	0	0	0	0	0
33 Universitets- og høyskoleundervisning	0	0	0	0	0	0	0	0	0	0	0	0	0	0
34 Trafikkskoleundervisning	0	0	0	0	0	0	0	0	0	0	0	0	0	0
35 Annen opplæring	2	2	13	7	10	10	8	2	1	7	12	10	9	10
40 Allmenn legetjeneste	9	9	3	8	7	7	11	8	13	13	14	10	12	10

## Antall sysselsatte innen tjenester. 1998-2010

Tjeneste	0439 Folldal							0441 Os						
	1998	2000	2002	2004	2006	2008	2010	1998	2000	2002	2004	2006	2008	2010
41 Alminnelige somatiske sykehus og poliklinikker	0	0	0	0	0	0	0	0	0	0	0	0	0	0
42 Alminnelige somatiske sykehjem	0	0	0	53	53	54	57	0	0	0	53	54	61	52
43 Spesialiserte legetjenester	0	0	0	0	0	0	0	0	0	0	0	0	0	0
44 Spesialtilbud i somatiske sykehus og sykehjem	0	0	0	0	0	0	0	0	0	0	0	0	0	0
45 Psykiatriske institusjoner og tjenester	0	0	0	0	0	0	0	0	0	0	0	0	0	0
46 Klinisk psykologtjeneste	0	0	0	0	0	0	0	0	0	0	0	0	0	0
47 Tannhelsetjenester	2	2	2	2	1	3	3	2	2	2	2	5	4	4
48 Fysioterapitjeneste	0	0	0	1	0	0	0	0	0	0	1	0	0	0
49 Skole- og helsestasjonstjeneste	0	0	1	2	1	1	1	0	0	0	1	0	0	1
4A Andre forebyggende helsetjenester	0	23	40	0	0	0	0	48	48	44	0	0	0	0
4B Andre helsetjenester	0	0	0	2	1	0	0	0	0	1	2	1	1	0
50 Omsorgstjenester og -institusjoner for barn og familier	1	0	0	0	0	0	0	0	0	0	3	1	0	0
51 Omsorgsinstitusjoner for eldre og funksjonshemmede	0	0	0	0	6	7	10	0	0	0	8	5	29	44
52 Hjemmehjelp	6	11	15	23	21	22	22	31	26	23	44	46	26	22
53 Sosialtjenester og omsorgsinstitusjoner for rusmisbrukere	69	53	33	0	0	0	0	18	18	46	0	0	0	0
54 Andre omsorgsinstitusjoner	8	18	8	18	16	13	3	8	2	2	8	7	6	5
55 Barnehager og barnepark	0	0	0	26	21	25	19	0	0	1	27	25	26	31
56 SFO	0	0	0	0	2	2	2	0	0	0	0	1	1	5
57 Sosialtjenester utenfor institusjon	0	0	0	4	3	2	2	0	0	0	13	12	13	22
60 Generelt fritidstilbud	2	2	2	3	0	0	0	1	1	1	2	2	3	2
61 Biblioteker og arkiver	2	2	2	2	1	3	3	2	2	2	2	2	3	1
62 Andre kulturelle fritidstilbud	1	2	2	3	4	6	5	0	0	0	0	0	1	1
63 Idrettstilbud	1	1	0	2	0	1	1	0	0	0	17	22	0	0
80 Justissektor	0	0	0	0	0	0	0	0	0	0	0	0	0	0
81 Brannvern og redningstjeneste	0	0	20	1	2	2	2	0	0	1	1	1	1	1
82 Off. Adm knyttet til personlig tjenesteyting	12	17	25	20	13	10	15	17	22	15	15	14	8	6
83 Trygdeordninger underlagt off. forvaltning	6	6	5	5	3	4	3	6	6	5	5	3	4	3
84 Andre tjenester	5	5	6	6	2	5	4	5	5	4	5	1	2	1
90 Frisering og annen skjønnhetspleie	3	4	2	2	2	2	2	4	4	6	5	5	5	4
91 Personlig tjenesteyting ellers	1	1	0	0	0	0	0	0	1	1	0	2	0	0
	450	486	444	424	422	421	366	420	441	451	386	377	410	383

## Antall syssels. innen tjenester 1998-2010

Tjeneste	1640 Røros						
	1998	2000	2002	2004	2006	2008	2010
00 Dagligvarebutikker	128	48	66	94	115	101	98
01 Klesbutikker	18	24	14	27	40	36	36
02 Apotek	13	13	13	13	13	12	11
03 Bokhandlere	8	8	2	8	7	7	6
04 Spesialbutikker dagligvarer	13	8	12	9	6	7	8
05 Spesialbutikker ellers	94	97	87	99	108	127	109
06 Butikker med bredt utvalg	2	106	56	10	15	16	41
07 Tjenester og salg tilknyttet motorkjøretøy	8	8	14	15	7	11	7
08 Reparasjon av kjøretøy	21	22	26	25	29	33	37
09 Detaljhandel med drivstoff til motorkjøretøy	18	25	24	23	31	27	24
0A Reparasjon av forbruksvarer	3	2	2	3	3	5	2
10 Reiseliv – overnatting	11	10	11	190	164	148	124
11 Restauranter og kafeer	33	44	37	36	36	28	37
12 Annen serveringsvirksomhet	2	2	2	0	0	0	0
13 Reiseliv – opplevelsestjenester	14	8	9	9	9	10	9
14 Drosjebiltransport	19	17	23	20	20	15	9
15 Annen persontransport	22	61	51	43	42	43	42
20 Posttjenester	27	26	28	29	23	23	13
21 Banktjenester	47	47	47	40	40	48	44
22 Andre finansielle tjenester	19	18	8	3	4	2	1
23 Etterforskning, vaktjenster og vaktmestertjenester	1	1	1	2	5	9	6
24 Arkitektvirksomhet	1	2	0	0	1	0	0
25 Andre bolig- og eiendomstjenester	0	0	0	0	0	0	4
26 Forretningsmessig tjenesteyting ellers	2	19	19	22	20	24	43
30 Førskoleundervisning og spesialundervisning i grunnskolen	8	13	1	1	3	4	4
31 Grunnskoleundervisning	107	97	107	117	119	127	115
32 Videregående skole	88	68	83	79	74	78	81
33 Universitets- og høgskoleundervisning	0	0	0	0	0	0	0
34 Trafikkskoleundervisning	2	2	1	0	3	4	1
35 Annen opplæring	24	26	20	26	24	20	22

## Antall syssels. innen tjenester 1998-2010

Tjeneste	1640 Røros						
	1998	2000	2002	2004	2006	2008	2010
40 Allmenn legetjeneste	28	21	29	21	23	19	20
41 Almennelige somatiske sykehus og poliklinikker	153	123	88	93	90	80	84
42 Almennelige somatiske sykehjem	0	0	0	88	85	77	84
43 Spesialiserte legetjenester	4	4	4	4	3	4	3
44 Spesialtilbud i somatiske sykehus og sykehjem	0	0	0	35	69	63	74
45 Psykiatriske institusjoner og tjenester	0	1	2	8	6	6	6
46 Klinisk psykologtjeneste	0	0	0	2	1	1	0
47 Tannhelsetjenester	8	9	14	14	17	18	16
48 Fysioterapitjeneste	0	0	0	2	1	1	0
49 Skole- og helsestasjonstjeneste	2	5	3	8	9	6	7
4A Andre forebyggende helsetjenester	94	96	86	0	0	0	0
4B Andre helsetjenester	0	0	2	6	4	5	13
50 Omsorgstjenester og -institusjoner for barn og familier	0	0	2	2	0	0	0
51 Omsorgsinstitusjoner for eldre og funksjonshemmede	0	0	0	23	60	60	63
52 Hjemmehjelp	64	98	89	73	80	71	72
53 Sosialtjenester og omsorgsinstitusjoner for rusmisbrukere	129	106	96	0	0	0	0
54 Andre omsorgsinstitusjoner	8	8	8	8	19	19	16
55 Barnehager og barneparkar	0	0	0	70	92	83	91
56 SFO	0	0	0	0	3	5	4
57 Sosialtjenester utenfor institusjon	0	0	0	61	69	70	83
60 Generelt fritidstilbud	0	0	0	1	2	2	2
61 Biblioteker og arkiver	2	7	2	2	4	5	4
62 Andre kulturelle fritidstilbud	2	1	3	10	23	24	29
63 Idrettstilbud	7	2	2	5	11	13	12
80 Justissektor	22	22	20	15	16	16	17
81 Brannvern og redningstjeneste	31	36	30	10	12	12	12
82 Off. Adm knyttet til personlig tjenesteyting	22	24	25	25	28	30	34
83 Trygdeordninger underlagt off. forvaltning	11	11	10	10	7	14	12
84 Andre tjenester	11	11	10	10	7	8	6
90 Frisering og annen skjønnhetspleie	9	8	8	14	12	15	18
91 Personlig tjenesteyting ellers	1	3	4	5	5	10	9
	475	613	692	404	471	644	511

