



Olaf Foss, Frants Gundersen, Dag Juvkam,
Per Medby, Kjetil Sørli og Vidar Vanberg

VESTFOLD I DAG

-situasjon og utviklingstrekk

NOTAT
2007:101

Tittel: **Vestfold i dag**
- situasjon og utviklingstrekk

Forfatter: Olaf Foss, Frants Gundersen, Dag Juvkam, Per Medby,
Kjetil Sørli og Vidar Vanberg

NIBR-notat: 2007:101

ISSN: 0809-6929
ISBN: 978-82-7071-678-4

Prosjektnummer: O-2498
Prosjektnavn: Vestfolds utvikling - forprosjekt

Oppdragsgiver: Vestfold fylkeskommune

Prosjektleder: Olaf Foss

Referat: Notatet er et forprosjekt for Vestfold fylkeskommune.
I notatet sammenstilles tabeller og indikatorer med sikte på å utvikle resonnementer og problemstillinger knyttet til enkelte sektorer og til samspillet mellom ulike samfunnsområder og sektorer. Forholdet til andre regioner og landsgjennomsnittet trekkes også inn. Målet er å legge grunnlaget for en større undersøkelse som kan dokumentere og forbedre innsikten i Vestfolds situasjon, utviklingsperspektiver og utfordringer på sentrale samfunnsområder.

Sammendrag: Norsk

Dato: Mai 2007

Antall sider: 67

Utgiver: Norsk institutt for by- og regionforskning
Gaustadalléen 21, Postboks 44 Blindern
0313 OSLO

Vår hjemmeside: Telefon: 22 95 88 00
Telefaks: 22 60 77 74
E-post: nibr@nibr.no
<http://www.nibr.no>

Org. nr. NO 970205284 MVA

© NIBR 2007

Forord

Foreliggende notat er et forprosjekt for Vestfold fylkeskommune, der målet er å utvikle problemstillinger og legge grunnlaget for en større undersøkelse som kan dokumentere og forbedre innsikten i Vestfolds situasjon, utviklingsperspektiver og utfordringer på sentrale samfunnsområder.

I forprosjektet er målet å vise status og utvikling for Vestfold på grunnlag av et begrenset antall mest mulig velvalgte tabeller og indikatorer. Formålet er først og fremst en sammenstilling med sikte på å utvikle resonnementer og problemstillinger knyttet til de enkelte sektorer og til samspillet mellom ulike samfunnsområder og sektorer. I tillegg skal vi legge til rette for en problematisering av gjengse bilder/oppfatninger av situasjonen i fylket i forhold til andre regioner og landsgjennomsnittet.

I presentasjonen av hovedtemaene i forprosjektet sammenstiller vi relevant statistikk basert på åpne kilder, som SSBs statistikkbank, Kostra, Hjulet, Trygdeverket/Aetat. I tillegg vil vi benytte en av NIBR viderebearbeidet versjon av Bedrifts- og foretaksregisteret og NIBRs database for senter- og næringsutvikling.

Forprosjektet vil danne grunnlaget for et arbeidsseminar tidlig i 2007 med representanter for fylket og de forskerne som gjennomfører forprosjektet som deltakere. Forprosjekt-rapporten bearbeides på grunnlag av seminardiskusjonene og ferdigstilles for publisering etter at seminaret er avholdt.

Prosjektet er forankret i NIBRs Avdeling for sosioøkonomiske og territoriale studier. Bidragsyttere er forskningssjef Olaf Foss (sosiolog), forsker Frants Gundersen (sivilingeniør), forsker Dag Juvkam (geograf), forsker Per Medby (samfunnsøkonom), og Kjetil Sørlie (aktuar/demograf), forsker Vidar Vanberg (geograf). Olaf Foss er prosjektansvarlig.

Oslo, mai 2007

Olaf Foss

Forskningssjef

Innhold

Forord	1
Tabelloversikt	4
Figuroversikt.....	6
Sammendrag	7
1 Innledning	14
2 Befolkningsstruktur og –utvikling	15
2.1 Struktur og utvikling	15
2.2 Videre arbeid.....	22
3 Næringsstruktur og næringsutvikling.....	24
3.1 Næringsstruktur.....	24
3.1.1 Enkelt næringer	24
3.2 Dynamikk.....	28
3.2.1 Etableringer og nedleggelse	28
3.2.2 Flytting.....	29
4 Senterstruktur og sentralitet i Vestfold	32
4.1 Innledning.	32
4.2 Kommunenes attraktivitet som handels- og tjenestested.....	32
4.2.1 Regionale tall.	34
4.3 Fylkesdelplan for etablering av kjøpesentre og sentrumsutvikling i Vestfold.....	35
4.4 Problemstillinger og utfordringer i arbeidet med senterstruktur og senterutvikling i Vestfold.....	35
4.5 Konklusjon.	38
5 Boligmarked og boligforhold.....	39
5.1 Boligsituasjonen.....	39
5.2 Studier som kan utføres innenfor temaet boligmarked og boforhold.....	43
6 Arbeidsmarked, sysselsetting og pendling	44
6.1 Pendling.....	44
6.2 Aktuelle problemstillinger knyttet til pendling	45
6.3 Sammenligningsproblematikk og referanseområder	46
7 Offentlige og private tjenester, tilbud/tilgjengelighet	49
7.1 Service i Vestfold.....	49
8 Helseforhold og trygdeforbruk.....	51
8.1 Helseforhold og trygdeforbruk.....	51
8.2 Studier som kan gjennomføres innen temaet helseforhold og trygdeforbruk.....	52
9 Inntekt og materielle levekår.....	53

9.1	Inntekt	53
9.2	Studier som kan utføres innen temaet inntekt og materielle levekår.....	57
10	Litt om inntektsfordelingen i kommunene i Vestfold, basert på flytte- historieanalyse av fem årskull, fulgt fram til 40-årsalderen.....	58
10.1	Innledning – inntektsfordeling og flyttehistorie.....	58
10.2	Den flyttehistoriske oversikten for årskull født 1961-65 – NIBR-notat 2006:115.....	63
11	Utdanningsaktivitet og utdanningsnivå.....	65
11.1	Utdanningsnivået i Vestfold.....	65
11.2	Videre forskning.....	66
	Litteratur	67

Tabelloversikt

Tabell 2.1	Befolkningsutviklingen i Vestfold fylke siden 1951. Femårsperioder.....	16
Tabell 2.2	Innslag i ulike livsfaser i Vestfold. Norge = 100.	18
Tabell 2.3	Indeksert befolkningsframskriving for Vestfold. Landet=100.....	18
Tabell 2.4	Befolkn.utvikling etter livsfaser i Tønsbergregionen. 1999-2006. Norge =100.....	20
Tabell 2.5	Befolkningsutvikling etter livsfaser øvrige regioner1999-2006. Norge = 100.....	21
Tabell 3.1	Sysselsettingsandeler i Vestfold etter næring. 2000 og 2006. Prosent.....	25
Tabell 4.1	Detaljhandelens dekningsgrad for kommunene i Vestfold.	33
Tabell 4.2	Detaljhandelens dekningsgrad (eks. motorkjøretøyer/drivstoff) for kommunene i Vestfold.	34
Tabell 4.3	Regionale dekningsgradsberegninger for detaljhandelen i Vestfold.....	34
Tabell 4.4	Eksempel på vurdering av faktorer som har betydning i en polysentrisk senterutvikling (situasjonsbeskrivelse for hovedsentrene i Folloregionen i Akershus).	37
Tabell 5.1	Boligmasse gruppert etter areal. Prosentandeler i ulike kategorier.	39
Tabell 5.2	Eneboligandel.....	40
Tabell 5.3	Boliger (hushold) etter disposisjonsform. Prosentandeler.....	41
Tabell 5.4	Byggeaktivitet i Vestfoldkommuner 2000-2005	41
Tabell 5.5	Gjennomsnittlig bruksareal fullførte boliger i Vestfoldkommuner 2000-2005.	42
Tabell 5.6	Kvadratmeterpriser eneboliger Vestfoldkommuner 2005	42
Tabell 6.1	Pendling blant bosatte i Vestfold til andre Vestfoldkommuner.	46
Tabell 6.2	Pendling blant bosatte i Vestfold til andre fylker.....	47
Tabell 8.1	Standardiserte dødelighetsrater gjennomsnitt for årene 2000-2004.....	51
Tabell 8.2	Andel uførepensjonister 2005.	52
Tabell 8.3	Andel med overgangsstønad. Vestfold.....	52
Tabell 9.1	Inntektsfordeling. Husholdninger i Vestfold 2001.....	53
Tabell 9.2	Inntekt og formuesposter fra selvangivelsen. Gjennomsnitt personer i Vestfoldkommuner 2004.....	54
Tabell 9.3	Levekårsindeks 2006 og 2000.....	55
Tabell 9.4	De enkelte komponentene i levekårsindeksen.....	56
Tabell 9.5	Gjennomsnittlig sosialhjelp per innbygger 2005.....	56
Tabell 10.1	Kommunene i Vestfold etter innslag av personer på ulike inntektsnivå. Årskull født 1961-65, indekser ved 40-årsalder (2003). Landsinnslaget lik 100. Endringer i indeksen som følge av flytting gjennom fasen 25-40 år. (Decil 10).....	59
Tabell 10.2	Kommunene i Vestfold etter innslag av personer på ulike inntektsnivå. Årskull født 1961-65, indekser ved 40-årsalder (2003). Landsinnslaget lik 100. Endringer i indeksen som følge av flytting gjennom fasen 25-40 år. (Decil 8-9)	60

Tabell 10.3	Kommunene i Vestfold etter innslag av personer på ulike inntektsnivå. Årskull født 1961-65, indekser ved 40-årsalder (2003). Landsinnslaget lik 100. Endringer i indeksen som følge av flytting gjennom fasen 25-40 år. (Decil 4-7).	61
Tabell 10.4	Kommunene i Vestfold etter innslag av personer på ulike inntektsnivå. Årskull født 1961-65, indekser ved 40-årsalder (2003). Landsinnslaget lik 100. Endringer i indeksen som følge av flytting gjennom fasen 25-40 år. (Decil 2-3).	62
Tabell 10.5	Kommunene i Vestfold etter innslag av personer på ulike inntektsnivå. Årskull født 1961-65, indekser ved 40-årsalder (2003). Landsinnslaget lik 100. Endringer i indeksen som følge av flytting gjennom fasen 25-40 år. (Decil 1).....	63
Tabell 11.1	Utdanningsnivå i Vestfold i 2005. Indeks. Norge =100.....	65

Figuroversikt

Figur 3.1	Lokaliseringskoeffisienter for high-tech- og finansieringstjenester i Vestfold. 2006.....	26
Figur 3.2	Vekst og nedgangsnæringer i Vestfold. 2006. Lokaliseringskoeffisienter....	27
Figur 3.3	Tilgang og avgang av arbeidsplasser gjennom bedriftsetablering og nedleggelse i Vestfold i perioden 2003-2005. Prosent av alle sysselsatte. ...	29
Figur 3.4	Antall bedrifter flyttet til Sandefjord i perioden 1997-2005	30
Figur 3.5	Antall bedrifter flyttet fra Sandefjord i perioden 1997-2005	30
Figur 3.6	Antall bedrifter flyttet til Larvik i perioden 1997-2005	31
Figur 3.7	Antall bedrifter flyttet fra Larvik i perioden 1997-2005	31
Figur 7.1	Antall tjenester tilgjengelig i hver kommune. 2006.	50

Sammendrag

Olaf Foss, Frants Gundersen, Dag Juvkam, Per Medby, Kjetil Sørli og Vidar Vanberg
Vestfold i dag, situasjon og utviklingstrekk

NIBR-notat: 2007:101

Arbeidet med dette forprosjektet er utført innen rammen av til sammen ca. 4,5 ukeverk, inklusive forberedelse til og deltakelse på én dags workshop tidlig i 2007 med representanter fra Vestfold fylkeskommune, der samtlige bidragsytende NIBR-forskere er med. Det har stilt oss overfor valget om å utarbeide et mer konsentrert (mindre bredt) og mindre dokumentert notat, eller et notat der vi går inn på en god del tema og et stykke på vei legger fram dokumentasjon for hvert tema, som grunnlag for å identifisere relevante utviklingstrekk og gi noen mer konkrete holdepunkter for diskusjonen. I tillegg er det et poeng med en slik bred tilnærming, å antyde *potensialene* for dokumentasjon for å kunne identifisere videre dokumentasjons- og analysebehov innen hvert tema.

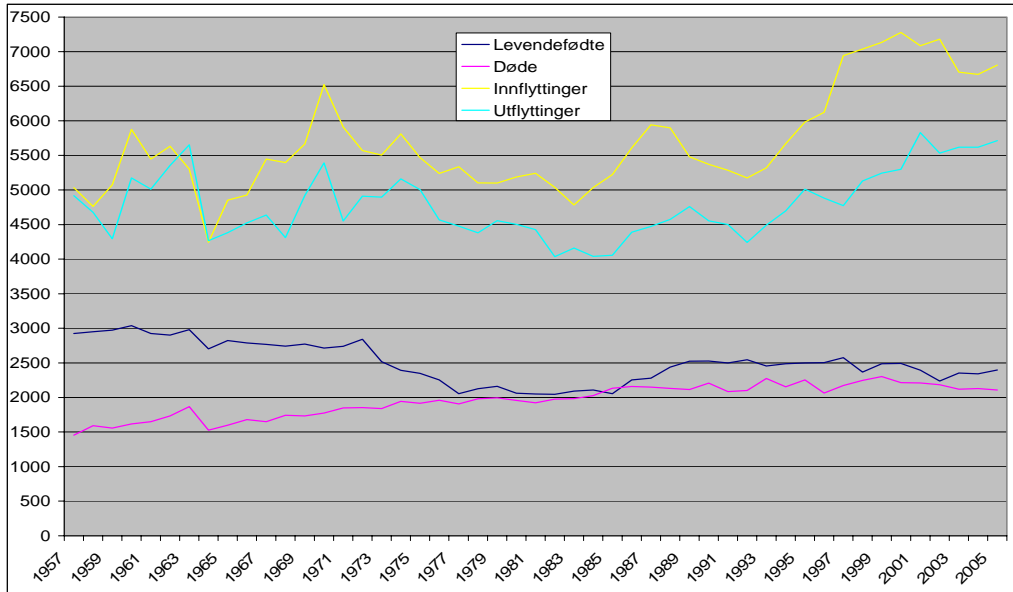
Det sier seg nesten selv at en bred tilnærming også må bli litt ujevn. Både forekomst av data og statistikk, tilgjengeligheten til denne informasjonen, og i hvilken grad informasjonen må bearbeides for å ha analytisk verdi, varierer sterkt fra område til område. På noen områder finnes det dessuten mer spesialiserte og skreddersydde datasett med et viktig analysepotensial, men der anvendelsen krever mer ressurser enn dette prosjektet har til rådighet. De ulike tema i utkastet til forprosjektrapport er derfor dekket og dokumentert i svært ulik grad. Der hvor dokumentasjonen er svakest, er det antydning hvor vi bør gå videre.

Befolkningsutviklingen

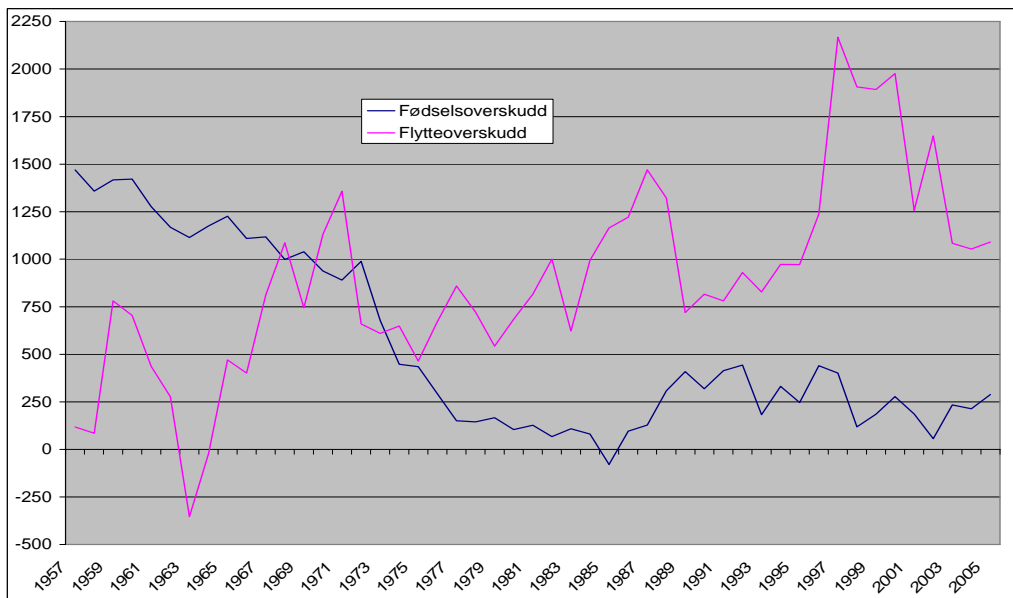
Som for landet i gjennomsnitt har den relative betydningen for folketallsutviklingen av de enkelte demografiske endringskomponentene, skiftet over tid. Fødselsoverskuddet falt gradvis gjennom 1960- og 1970-tallet. Fra slutten av 1970-tallet til slutten av 1980-tallet var det nesten ikke noe fødselsoverskudd. Deretter har det holdt seg på et lavt nivå gjennom 1990 og 2000-tallet. Flytteoverskuddet har derimot økt tendensielt i perioden, spesielt fra tiårsskiftet 1970-/1980-årene, og det var spesielt høyt i to høykonjunkturperioder henholdsvis etter midten av 1980-årene og i årene rundt overgangen mellom 1990-tallet og 2000-tallet (jf. figurene på neste side). Flytteoverskuddet viser svært store variasjoner over tid og er svært konjunkturfølsomt, men langtidstendensen er økt flytteoverskudd.

Om vi ser på de siste tjue årene, har folketallsutviklingen variert betydelig mellom kommunene. Desidert høyest vekst har det vært i Tjøme og Tønsberg, men også Stokke, Andebu og Sandefjord har hatt høy vekst i forhold til fylkesgjennomsnittet. Spesielt lav vekst har det vært i Lardal og Holmestrand, men også Larvik og Hof har hatt en relativ vekst godt under fylkesgjennomsnittet. Det har altså skjedd en klar befolkningskonsentrasjon.

Folkemengdens bevegelse i Vestfold 1957-2006. De demografiske endringskomponentene.



Fødselsoverskudd og flyttebalanse for Vestfold 1957-2006



Når vi ser på ulike aldersgrupper, har vekstvariasjonene mellom kommunene i Vestfold vært enda mye større. Pensjonistbefolkningen har vokst særlig sterkt i Tønsbergs nabokommuner Stokke og Nøtterøy, og i Andebu. Enkelte kommuner hadde nedgang eller svært lav vekst i antallet personer 67 år og eldre i tjuårsperioden; nemlig Hof og Lardal (nedgang), samt Re og Horten. Barnetallet (0-5 år) vokste klart mest i Tønsberg, Hof og Sandefjord, og aller minst i Holmestrand (nedgang), Stokke, Larvik, Re og Lardal. Tjøme (og til dels Tønsberg) skiller seg ut ved eksepsjonelt sterk vekst i antallet litt eldre barn/tenåringer (6-15 år). I denne aldersgruppen hadde Lardal og Holmestrand en nedgang, mens Re, Svelvik, Larvik og Stokke hadde svært lave vekstrater. Det er også

betydelige vekstforskjeller i det store utdannings- og yrkesaktuelle befolkningssegmentet (16-66), men ikke så store som for de øvrige aldersgruppene. Tjøme og Re ligger på topp (deretter Stokke, Svelvik og Tønsberg), mens Lardal og Holmestrand ligger på vekstbunnen.

Den relative representasjonen av ulike aldersgrupper (i forhold til fylkesgjennomsnittlig aldersfordeling) varierer dermed betydelig, og endres klart over tid (jf. tabellen nedenfor). Dette har betydning både for kommunenes relative reproduksjonspotensial, potensielt flyttemønster, arbeidskrafttilbudet og etterspørselen etter en rekke typer av tjenester. Endringsmønsteret er ikke entydig. I noen kommuner forsterkes en allerede stor overrepresentasjon av bestemte aldersgrupper, mens andre kommuner får redusert sin overrepresentasjon av de samme gruppene, eller over-/underrepresentasjon skifter til under-/overrepresentasjon.

I hovedteksten har vi sett på utviklingen i større detalj (detaljerte livssyklusgrupper med spesifikke "implikasjoner") de senere årene, men det er behov for en nærmere analyse for å avdekke klare mønstre og trender (og deres drivkrefter), med sikte på å si noe om den framtidige utviklingen.

Representasjonsindekser for fire aldersgrupper for Vestfoldkommunene i 2006, og endringer i indeksverdi for kommunene de siste 20 år (1986-2006). Fylkesgjennomsnittlige andeler = 100.

Vestfolds kommuner 2006	Aldersfordeling 2006. Representasjonsindekser (fylkesgjennomsnittlig andel = 100)				Endring i representasjonsindekser for aldersgrupper i kommunene 1986-2006			
	0-5	6-15	16-66	67+	0-5	6-15	16-66	67+
0702 Holmestrand	92,9	94,4	101,5	101,8	-11,0	-7,9	0,6	10,5
0701 Horten	101,6	99,7	100,4	97,5	3,5	2,5	0,0	-4,5
0704 Tønsberg	98,4	92,2	100,7	104,9	7,1	6,8	-0,8	-7,2
0706 Sandefjord	102,4	98,5	99,6	102,0	6,8	-1,0	-0,4	-0,5
0709 Larvik	93,8	97,5	99,3	108,7	-7,6	-2,6	0,3	4,9
0711 Svelvik	98,0	109,8	101,8	83,0	-0,9	-11,7	2,2	2,8
0713 Sande	112,7	110,7	98,5	90,3	-2,0	-0,3	-0,1	2,2
0714 Hof	118,0	101,7	100,2	88,4	13,8	-6,7	4,3	-19,8
0716 Re	112,8	110,1	101,3	77,7	-10,0	-11,2	5,4	-8,3
0719 Andebu	110,1	110,2	99,7	86,5	2,0	-4,3	-0,3	5,3
0720 Stokke	106,9	110,9	102,2	75,6	-16,7	-0,8	0,9	5,5
0722 Nøtterøy	96,8	104,5	98,2	105,8	2,2	5,6	-3,4	9,3
0723 Tjøme	83,4	110,9	100,1	97,1	-9,2	11,8	1,5	-14,2
0728 Lardal	105,2	90,8	98,2	114,5	6,6	-7,5	2,4	-7,2

Sammenlignet med landsnivået er det et hovedtrekk for Vestfold at det har utviklet seg tendenser til en større andel av familieetablering i fylket. Dette kan avleses av at innslaget barn er høyere enn av personer i foreldregenerasjonen i en sammenheng der fylkets fruktbarhetsnivå ikke kan forklare fenomenet. Det mønsteret en ser er imidlertid ikke storbyforstedenes, med en markert overrepresentasjon av bosatte i de aldersklassene der en livsfasemessig enten er et barn eller har ansvar for slike. For de yngste barna er det snarere en kompenserende, men ikke fullstendig kompenserende, tendens i forhold til sviktende foreldregenerasjonsinnslag.

På litt høyere alderstrinn i reproduksjonsfasen fører tilflytting til at familieetablerings-effekten fremdeles gir en overrepresentasjon av noe eldre barn. Utviklingen i retning av relativt mer paretablering kan trolig ses i sammenheng med at fylket er blitt noe sterkere integrert som ytterområde i Stor-Osloregionen. Spørsmålet blir da om et mønster som ligner mer på forsteders typiske mønster, etter hvert kan utvikle seg for fylket som helhet.

Innen fylket er det interessant å se en tendens til at Tønsberg danner et livsfasemønster som er mer "urbant" enn i resten av fylket, med en overrepresentasjon av unge voksne på overgangen til arbeidslivet, selv om dette mønsteret ikke er sterkt markert.

Innen mulige demografiske tema bør problematikk rundt flyttingenes omfordelingsmessige konsekvenser stå mest sentralt, ettersom dagens fruktbarhet under reproduksjonsnivået, betyr at flyttingenes betydning for befolkningsmessig omfordeling har økt. Disse omfordelingene belyses best ved analyser basert på livsløpsinformasjonen i det koblede flytتهistoriematerialet som er blitt utviklet av SSB og NIBR. Dette materialet kan også benyttes i videre analyser rundt spørsmål som:

- Hvor sterk er Vestfolds integrering i en ytre Osloregion?
- Hva innebærer en eventuell slik utvikling i retning av sterkere integrasjon, for Vestfolds demografiske, kulturelle og tjenesteytingsmessige utvikling?

Utdanning, arbeidsmarked og pendling

Det mest slående ved utviklingen i utdanningsnivå i Vestfold sammenlignet med på landsplan, er den fallende tendensen i andeler med langvarig utdanning, der de bosatte i dag knapt har to tredeler av det nasjonale innslaget med langvarig universitetsutdanning.

Utdanningsnivået er ikke blitt belyst brutt ned på kommuner innenfor Vestfold. I tillegg til slik nedbryting, vil en trolig kunne gjøre en del interessante funn ved en gruppering av utdanningsnivåene etter gruppene bofaste, tilbakeflyttere, tilflyttere og videreflyttere. Det kan ut fra tabell 10.1 se ut som om de bofaste i mindre grad tar utdanning enn andre, men det er behov for ytterligere statistikk for å kunne si dette med sikkerhet.

En kunne også se nærmere på spørsmål som:

- Er Vestfold i ferd med å utvikle en næringsstruktur som ikke etterspør høyere utdanning?
- Hvilke konsekvenser kan dette få?

Vi har fokusert spesielt på pendlingen, der også noe regionaliseringsproblematikk inkluderes. Vi ser et tredelt pendlingsmønsteret innenfor fylket, som typemessig kan deles opp på følgende måte:

- Tønsbergregionen, Larvik og Sandefjord har en høy andel med sysselsetting innenfor Vestfold, og der pendlingen stort sett skjer innenfor den bo- og arbeidsmarkedsregionen kommunene ligger i.
- I Svelvik og Sande har en særskilt høy pendling ut av Vestfold, og en minimal pendling til kommuner i andre regioner i Vestfold. Her er det stor pendling til den øvrige Drammensregionen, til kommuner i Vestkorridoren ellers, og til Oslo.
- I Holmestrandregionen og i Lardal sprer pendlingsmønsteret seg mer ut, og der omtrent halvparten av pendlingen ut av Vestfold går til andre regioner enn Osloregionen.

Det danner seg altså en Vestfoldkjerne, med Tønsbergregionen og de øvrige hovedbyene, en nordlig del som er sterkt påvirket av utviklingen videre nordover, samt et lite knippe kommuner der beboerne har en mer spredt regional arbeidstilknytting, og der forandringer i varierende grad vil være relatert til næringsmessige og andre utviklingstrekk ellers innenfor fylket.

Når det skal gjøres sammenligninger med andre geografiske områder i landet, bør disse områdene ta hensyn til i hvilken grad ulike kommuner også inkluderer mye av sitt omland, der det til dels bør benyttes regionale data hvor sammenligning på kommunenivå kan redusere sammenlignbarheten. Polysentrisitetsbetraktninger bør inngå ved valg av sammenligningsregioner.

En mulig problemstilling å se nærmere på er:

- Hvilke utfordringer og fordeler har Vestfold ved å være et fylke med et potensielt polysentrisk bysystem?

Næringslivet i Vestfold

Vestfold sin sentrale plassering på Østlandet har påvirket hvilke næringer som er fremtredende. Det er lange industritradisjoner mange steder i fylket, men tradisjonell tungindustri er på vikende front (f.eks i Holmestrand) i forhold til mer high-tech industri (f.eks i Horten). Samtidig har fylket godt med sysselsetting innen varehandel flere steder. Etableringsratene for nye bedrifter er generelt ikke så høye i fylket, sett under ett, og vi vet ikke innenfor hvilke næringer disse bedriftene skapes. Vi har heller ikke undersøkt hvilke typer bedrifter (næringsmessig) som flytter til og fra fylket. *Begge problemstillingene har vi muligheter til å undersøke, men foreløpig ikke ressurser til.*

Innad i fylket er det imidlertid ganske store forskjeller. Fylket har landbrukskommuner (spesielt Re og Lardal), industrikommuner (Svelvik og Holmestrand), mellomstore byer med et differensiert næringsliv og pendlingskommuner til disse. Og det er ikke slik at kommunene jevnt over scorer så høyt på næringsindikatorene. Bortsett fra at Horten har mye high-tech-industri og Stokke har generelt mange nyetableringer, ligger kommunene på landsgjennomsnittet eller litt under. *Vi skulle imidlertid gjerne ha testet hvordan de enkelte kommunene gjorde det i forhold til andre indikatorer, som måler kvaliteter ved næringslivet (slik som næringer som påvirker stedets image, bomiljø, kreative miljø og attraktivitet), og da særlig sett hvordan disse indikatorene endret seg over tid.*

Når det gjelder offentlige og private tjenester (tjenestenæringene), har vi kort vist at også her er det store forskjeller innad i fylket. Men hovedkonklusjonen er at kartleggingen har kommet så kort at vi ikke kan si så mye. Det er dessuten viktige problemstillinger knyttet til tjenesters ulike rekkevidde og målgrupper. En hypotese kan være at tjenestetilbudet i Vestfold alt i alt er nokså tilfredsstillende, men med mulige interne forskjeller knyttet til varierende tilbud/tilgjengelighet, sosiodemografisk mønster etc.

Senterstruktur og sentralitet

Sentralitet kan måles ved hjelp av dekningsgradsberegninger for detaljhandelsomsetningen i kommunene. Ser vi på utviklingen de senere årene, viser beregningene at Horten har bedret sin situasjon, mens Tønsberg nå har en noe mindre dominerende posisjon i forhold til på slutten av 1990-tallet. Mange av de mindre kommunene har stor handelslekkasje. Når bransjen motorkjøretøyer og drivstoff holdes utenfor viser 2003-tallene at 6 av de 15 kommunene hadde en dekningsgrad på under 60. Regionale beregninger viser stor handelslekkasje fra Sande/Svelvik-regionen.

Viktige problemstillinger og utfordringer i arbeidet med senterstruktur og senterutvikling i Vestfold:

- Bedre kunnskap om dynamikken i by- og tettstedsutviklingen
- Polysentrisk senterutvikling: Kan en utvikling av komplementære forhold mellom byene, og et skarpere fokus på egenart, fortrinn og kvaliteter være en interessant strategi?
- Lokale utviklingsprosesser/New Urbanism: Hvordan kan lokale medvirkningsprosesser gi gode bidrag i plansammenheng?
- Fokus på referanseområder: satsing på omdømmevurderinger og profileringsbehov - ut fra mål om å bedre kunnskap om og kjennskap til byen. Erfaring fra Østfold.
- Endringer i retningslinjene i fylkesdelsplanen for etablering av kjøpesentre og sentrumsutvikling i Vestfold: Bedre retningslinjer for lokaliseringen av plasskrevende varer.

Boligforhold

Vi oppsummerer her med at boligmassen i Vestfold ikke skiller seg vesentlig fra landsgjennomsnittet med hensyn til størrelse og disposisjonsform. Det er få kommunale utleieboliger i fylket. Eneboligandelen er noe høyere i fylket, men her er det store variasjoner mellom kommunene. Det er gjennomgående høy byggeaktivitet i fylket og det bygges større boliger enn på landsplan. Boligprisene er ikke spesielt høye, men Tønsbergområdet er her et unntak.

Studier som kan utføres innenfor temaet boligmarked og boforhold er:

- Studier av sammenhenger mellom befolkningsvekst og boligbygging.
- Studier av de lokale boligmarkedene i fylket. Her kan det være aktuelt å studere boligprisutviklingen på kommunenivå ved hjelp av såkalte hedoniske regresjonsanalyser. Slike analyser korrigerer for prisforskjeller som følge av at boliger har ulike egenskaper eller ulik kvalitet i forskjellige kommuner. Det kan også være aktuelt å forsøke å avgrense de ulike boligmarkedene innad i fylket.
- Flyttekjedeanalyser. Vi har sett at det bygges relativt store boliger i fylket. Dette betyr ikke nødvendigvis at det er få tilgjengelige små boliger. Små boliger kan bli tilgjengelige som følge av flyttekjeder. En flyttekjedeanalyse av Vestfold-kommunene kan avdekke i hvor stor grad slike mekanismer er virksomme
- Som vist andre steder i forprosjektnotatet kommer Vestfold dårlig ut på visse levekårsindikatorer. Dette reiser også boligpolitiske utfordringer. Kommunene er den sentrale aktøren når det gjelder boligpolitikk for vanskeligstilte. Vi har sett at det er få kommunale utleieboliger i fylket. Hvilke virkemidler benytter Vestfoldkommunene i sitt boligpolitiske arbeid?

Levekår

Som oppsummering er Vestfold kjennetegnet ved normale inntekter, høy skattepliktig formue og høy gjeld. Det er store forskjeller mellom kommunene på disse indikatorene. Når det gjelder levekår kommer fylket dårlig ut. Det er noe høyere bruk av sosialhjelp i fylket enn i landet som helhet, men forskjellene er store mellom de ulike kommunene.

Vestfold har relativt høy bruk av uføretrygd og overgangsstønad. Høy bruk av uføretrygd er en av de viktigste forklaringene på at Vestfoldkommuner scorer dårlig på Statistisk sentralbyrås levekårsindeks. Andelen uførepensjonister er høyest i Holmestrand og lavest

i Nøtterøy. Høy bruk av overgangsstønad var en annen av indikatorene som gjorde at Vestfoldkommunene kom "dårlig ut" på Levekårsindeksen. Andelen med overgangsstønad i 2005 var høyest i Sandefjord og lavest i Nøtterøy.

Studier som bør gjennomføres er følgende:

- Andelen uføretrygdede: Har den økt i Vestfold, eller har den alltid vært høy?
- Skyldes høy andel uføretrygdede at grupper som er mest eksponert for uførerisiko er overrepresenterte i fylket? Her vil analyser av trygdeforløp være nyttig. En vil her kunne basere seg på studier fra Frischsenteret.

Studier som kan utføres innenfor temaet inntekt og materielle levekår er bl.a. en inntekts- og formuesstudie på kommunenivå med hovedvekt på utviklingen over tid. Dette kan bl.a. kobles til flyttedata:

- Er det slik at høyinntektspersoner har flyttet ut av Vestfoldbyene til nabokommuner?
- Hvordan er inntektsnivået for personer som flytter inn og ut av de ulike Vestfoldkommunene?

Det kan også gjennomføres en levekårsundersøkelse av Vestfoldkommunene på samme måte som en har gjennomført i Oslo indre øst. Undersøkelsen vil kunne avdekke hvorfor levekårene har forverret seg de siste åra.

Det vil også være interessant å se på hvordan inntektsfordelingen for bofaste, tilbakeflyttere og innflyttere i kommunen varierer. Noen hypoteser og spørsmål i den forbindelse er:

- Innflytterne har høyest inntekt i byene, lavest i landkommunene?
- Er det større forskjell mellom tilbakeflyttere og bofaste i byene enn i landkommunene?

Det er tidligere utarbeidet tabeller for alle kommunene for de samme årskullene, som belyser en del spørsmål knyttet til utdanning, sysselsetting og pendling for de ulike flyttegruppene. Dette er samlet i NIBR-notat 2006:115.

1 Innledning

Formålet med dette notatet er å utvikle problemstillinger og legge grunnlaget for en større undersøkelse som kan dokumentere og forbedre innsikten i Vestfolds situasjon, og fylkets utviklingsperspektiver og utfordringer på sentrale samfunnsområder.

Vestfold er et fylke med en sentral beliggenhet i forhold til hovedstaden, og fremstår som et attraktivt bosettingsområde. Fylket har også god økonomisk vekst med mange nyetableringer. Samtidig har fylket underdekning på arbeidsplasser, lav yrkesdeltagelse, lavt utdanningsnivå, moderat inntektsnivå og høy andel uføretrygdede. Vestfold kommer også dårlig ut på SSBs levekårsindeks.

Denne beskrivelsen tilsier at det er viktig å få fram dokumentasjon som gir et reelt bilde av situasjonen i fylket, både i forhold til fylkets posisjon mht. fordelingen av statlige ressurser og oppgaver, men også i forhold til strategiske grep for å fremme regional ballanse og en god utvikling innad i fylket.

Notatet fra forprosjektet må sees på som et poengtert *problemnotat* med vel begrunnede problemstillinger for videre utredning og analyse i et eventuelt påfølgende hovedprosjekt. Forprosjektet skal også så langt det er mulig innen den gitte ressursrammen gi et substansielt/empirisk bidrag til økt kunnskap om viktige aspekter ved samfunnsliv og samfunnsutvikling i fylket, basert på tilgjengelig statistikk og foreliggende forskningsresultater.

Perspektivet skal være komparativt – internt så vel som eksternt; d.v.s. at det skal belyse regionale variasjoner internt i fylket, og samtidig på en relevant måte sette fylket inn i en regional og nasjonal kontekst.

På dette grunnlaget skal forprosjektet kort diskutere betydningen av de påviste struktur- og utviklingstrekk med referanse til politikk og planlegging på sentrale samfunnsområder, samt presisere og begrunne behovet for videre/utdypende studier. Et delmål for det samlede prosjektet – for- og hovedprosjekt – er å utvikle et sett med indikatorer, som kan måles løpende og gi et mest mulig presist uttrykk for endringer på de dimensjoner i samfunnsutviklingen som anses best å representere de fastsatte politiske mål på utvalgte områder.

2 Befolkningsstruktur og –utvikling

2.1 Struktur og utvikling

Den gjennomgangen som tas av visse sider av Vestfolds befolkningsutvikling under er etablert ved hjelp av den årlige befolkningsstatistikken fra Statistisk sentralbyrå, uten å ta i bruk Det koblede flyttemateriale. Dette materialet er for tiden under oppdatering, og vil være hovedkilden for analyse i et eventuelt hovedprosjekt. Det vi mister ved dette er hovedsakelig knyttet til at de analytiske sidene ved arbeidet, men vi kan fremdeles antyde mye knyttet til hva en bør se videre på i et hovedprosjekt. I tillegg finnes et statistikknotat av Kjetil Sørli, laget for Næringscenteret i Vestfold, som samler en rekke flytte-informasjon etter livsfase (NIBR notat 2006:115). Det belyser flyttinger i Vestfolds kommuner gjennom aldersfasen 15-40 år.

Et av utgangspunktene for en analyse av befolkningsutviklingen i Vestfold er at dette er et av fylkene med særlig mange kommuner med en aldersstruktur nær den nasjonale. Dette kommer vi tilbake til senere. Noe av problematikken rundt denne jevne strukturen, dersom den skal sies å være positiv, er hva som skjer med den videre framover dersom tendensene til at Vestfold inngår i en ytre Osloregion fortsetter, og eventuelt forsterkes. I første omgang skal vi imidlertid se på hvordan befolkningsutviklingen i Vestfold har vært siden 1951 (tabell 2.1). I denne tabellen har vi gruppert befolkningsutviklingen i femårsperioder, der tidligste år i periodene høynes ett år per tabellinje.

Det mest markerte trekket som avsløres av tabellen er en utvikling i retning av at det aller meste av befolkningsveksten nå er basert på et flytteoverskudd. Fram til midten av 1960-tallet var befolkningsveksten tvert om i all hovedsak basert på et stort fødselsoverskudd. I nærmere en tiårsperiode etter dette var utviklingen i folketall forholdsvis jevnfordelt mellom den andelen som skyldtes fødselsoverskudd og den som var knyttet til flytteoverskudd, mens andelen som skyldes flytting senere stort sett har vært på minst 75 prosent. I dette utviklingsforløpet kan vi blant annet avlese det synkende fruktbarhetsnivået i Norge, som på 1970-tallet førte til at fødselsraten falt under reproduksjonsnivå. Den har siden vært under dette nivået. Dersom en tar utgangspunkt i et ideal om befolkningsvekst tilsier dette at veksten videre må knyttes til et flytteoverskudd. Dette skyldes ikke bare den direkte virkningen av flyttingen, men også den indirekte; flytting knyttes i særlig grad til de reproduktive livsfasene. Et flytteoverskudd styrker dermed også vanligvis innslaget av barn i en befolkning, og i særlig grad i forsteder. I en by-omlandsammenheng styrkes særlig styrkes særlig forsteder også på grunn av at de i større grad enn store bysenter får tilflytting av par. Når flyttingen, med de lave fruktbarhetstallene i de seneste tiårene har fått økt betydning for den lokale og regionale befolkningsutviklingen, betyr dette samtidig at konkurransen om de nye årskullene på vei inn i arbeidslivet skjerpes.

Tabell 2.1 *Befolkningsutviklingen i Vestfold fylke siden 1951. Femårsperioder.*

Tidsperiode	Levende-fødte	Døde	Fødsels-overskudd	Inn-flytt-inger ¹	Utflyt-tinger ¹	Netto-innflyt-ting	Folketil-vekst ²	Andel flyt-ting av folke-tilveksten
1951-1955	14 330	6 871	7 459	46 881	43 822	3 059	10 565	29,0
1952-1956	14 601	7 045	7 556	47 723	45 532	2 191	9 794	22,4
1953-1957	14 693	7 167	7 526	44 006	42 393	1 613	9 186	17,6
1954-1958	14 698	7 374	7 324	39 214	38 265	949	8 320	11,4
1955-1959	14 738	7 500	7 238	34 573	33 298	1 275	8 560	14,9
1956-1960	14 921	7 733	7 188	30 671	28 987	1 684	9 147	18,4
1957-1961	14 813	7 871	6 942	26 196	24 071	2 125	9 342	22,7
1958-1962	14 790	8 149	6 641	26 794	24 510	2 284	9 200	24,8
1959-1963	14 820	8 423	6 397	27 333	25 487	1 846	8 518	21,7
1960-1964	14 548	8 393	6 155	26 501	25 459	1 042	7 472	13,9
1961-1965	14 334	8 374	5 960	25 477	24 668	809	6 769	12,0
1962-1966	14 196	8 404	5 792	24 955	24 181	774	6 228	12,4
1963-1967	14 062	8 320	5 742	24 771	23 462	1 309	6 713	19,5
1964-1968	13 823	8 196	5 627	24 867	22 119	2 748	8 051	34,1
1965-1969	13 893	8 402	5 491	26 289	22 773	3 516	8 722	40,3
1966-1970	13 784	8 580	5 204	27 959	23 784	4 175	9 026	46,3
1967-1971	13 735	8 749	4 986	28 942	23 812	5 130	10 035	51,1
1968-1972	13 809	8 952	4 857	29 063	24 085	4 978	9 802	50,8
1969-1973	13 586	9 050	4 536	29 172	24 670	4 502	8 953	50,3
1970-1974	13 205	9 260	3 945	29 315	24 909	4 406	8 159	54,0
1971-1975	12 839	9 398	3 441	28 261	24 521	3 740	6 994	53,5
1972-1976	12 353	9 510	2 843	27 591	24 536	3 055	5 781	52,8
1973-1977	11 566	9 562	2 004	27 357	24 103	3 254	5 074	64,1
1974-1978	11 174	9 703	1 471	26 953	23 587	3 366	4 696	71,7
1975-1979	10 944	9 754	1 190	26 244	22 984	3 260	4 362	74,7
1976-1980	10 656	9 797	859	25 964	22 484	3 480	4 295	81,0
1977-1981	10 454	9 761	693	25 967	22 343	3 624	4 284	84,6
1978-1982	10 445	9 834	611	25 669	21 904	3 765	4 309	87,4
1979-1983	10 411	9 836	575	25 350	21 684	3 666	4 167	88,0
1980-1984	10 358	9 869	489	25 285	21 167	4 118	4 552	90,5
1981-1985	10 352	10 046	306	25 318	20 719	4 599	4 879	94,3
1982-1986	10 556	10 281	275	25 686	20 682	5 004	5 233	95,6
1983-1987	10 788	10 453	335	26 591	21 117	5 474	5 813	94,2
1984-1988	11 135	10 601	534	27 705	21 532	6 173	6 705	92,1
1985-1989	11 551	10 689	862	28 148	22 250	5 898	6 733	87,6
1986-1990	12 022	10 762	1 260	28 298	22 749	5 549	6 784	81,8
1987-1991	12 266	10 688	1 578	27 971	22 862	5 109	6 665	76,7
1988-1992	12 533	10 639	1 894	27 202	22 633	4 569	6 440	70,9
1989-1993	12 550	10 781	1 769	26 624	22 549	4 075	5 826	69,9
1990-1994	12 512	10 820	1 692	26 816	22 488	4 328	6 033	71,7
1991-1995	12 486	10 866	1 620	27 427	22 943	4 484	6 086	73,7
1992-1996	12 491	10 845	1 646	28 265	23 324	4 941	6 572	75,2
1993-1997	12 521	10 917	1 604	30 034	23 856	6 178	7 770	79,5
1994-1998	12 432	10 892	1 540	31 752	24 496	7 256	8 782	82,6
1995-1999	12 433	11 040	1 393	33 217	25 042	8 175	9 535	85,7
1996-2000	12 424	11 000	1 424	34 511	25 332	9 179	10 590	86,7
1997-2001	12 315	11 145	1 170	35 476	26 278	9 198	10 337	89,0
1998-2002	11 978	11 154	824	35 714	27 035	8 679	9 484	91,5
1999-2003	11 964	11 025	939	35 379	27 522	7 857	8 773	89,6
2000-2004	11 818	10 850	968	34 916	27 897	7 019	7 961	88,2
2001-2005	11 724	10 745	979	34 443	28 310	6 133	7 074	86,7

¹ For årene 1951-1956 er flyttinger mellom kommunene i fylket medregnet. Talla for 1989 er korrigert i forhold til dem som ble gitt i NOS Befolkningsstatistikk 1991 Hefte I.

² Folketilveksten er lik differansen mellom folkemengden 1. januar to påfølgende år, forutsatt uendrede grenser. For 1955, 1960, 1966, 1968 og seinere år er folketilveksten som oftest ikke lik summen av fødselsoverskudd og nettoinnflytting. Se "Om statistikken" på: <http://www.ssb.no/folkendrhist/>.

Kilde: Statistisk sentralbyrå

Når en tar hensyn til at flyttingene til og med 1956 inkluderer flytting mellom kommunene i Vestfold, er det trolig slik at omfanget av innflyttere og utflyttere fra fylket ikke har vært høyere i noen periode etter 1950 enn i årene etter 1993. Særlig innflyttertallene skiller seg ut. Dette er i tråd med utviklingen også på landsbasis. Den mer detaljerte livsfasevirkningen av flyttingene er gjort greie for i Sørli (2006).

Utviklingen mot et lavere fødselsoverskudd skyldes i særlig grad et økende antall døde med en økende eldrebefolkning i fylket (se tabell 2.2), der disse dødetallene har vært relativt stabile de siste 20 årene. Endringene i fødselsoverskudd er også knyttet til en reduksjon av antallet fødsler i fylket.

Om antall dødsfall øker, betyr ikke dette at fylket har en svært skjev alderssammensetning. Som tabell 2.2 viser, er det bare små forskjeller mellom innslaget i ulike livsfaser i Vestfold og de nasjonale andelene (nasjonen = 100 i hver fase). Vi ser imidlertid at aldringen, i en periode der eldreinnslaget nasjonalt har økt, har økt raskere i Vestfold enn i landet som helhet. For å få et renere bilde, burde vi i denne tabellen benyttet hvert syvende år, men her har vi likevel valgt å fokusere på hvert tiende, slik at utviklingen de siste 20 årene framgår, ettersom det er disse årene dataene i Statistikkbanken er begrenset til.

Alt i alt må en kunne si at avvikene fra nasjonen er små i Vestfold, noe en også kunne vente ut fra at en her har mange relativt folkerike kommuner som ligger nær den nasjonale aldersstrukturen. I motsetning til kommunene som utgjør forstadsbeltet til Oslo har en altså i Vestfold ikke hatt noen sterk folketallsvekst, med den unge aldersstrukturen dette gir, og heller ikke vært utsatt for den "folketappingen" som innlandet på Østlandet har opplevd. En har snarere fulgt et mønster som en har sett langs mye av kysten, med befolkningsvekst nokså nær den nasjonale. Det kan likevel være grunn til å se nærmere på at de negative avvikene særlig kommer i faser som har særlig stor påvirkning på framtidig befolkningsutvikling. Det er imidlertid mer enn den raske veksten i eldrebefolkning som kan oppfattes som en negativ utvikling.

Som en kan forvente, finner en det laveste innslaget i etableringsfasen 28-34 år, der innslaget i storbyene er svært høyt. Her har i tillegg fylket hatt en negativ utvikling, noe en også ser rent generelt for regioner med mellomstore byer. Den type steder som flyttemotivundersøkelser antyder som de mest ettertraktede, er altså de som sliter mest med innslaget i en av kjernealdergruppene for framtidig befolkningsutvikling. Når innslaget er relativt svakt i de livsfasene som i størst grad er knyttet til å få barn, slår dette også ut i relativt lave innslag i førskolefasen.

Denne negative utviklingstendensen finner vi imidlertid i liten grad for de to yngste barnelivsfasene. Det betyr at forskjellen i innslag mellom livsfasen 28-34 år og 0-6 år har utviklet seg fra -1 i 1986 via 2 i 1996 til 5 i 2006. Forholdet mellom livsfasen 35-41 år og 7-13 år har for de samme årene endret seg fra -1 via 1 til 4. I disse endringene kan vi trolig avlese en økende familieetablering i Vestfold med den økte differansen mellom foreldrealdersklasser og barnealdersklasser, der denne kan ses i lys av utviklingen av

Stor-Osloregionen, der Vestfold nå inngår som en av de ytre områdene for familie-etablering ut

Tabell 2.2 *Innslag i ulike livsfaser i Vestfold. Norge = 100.*

	1986	1996	2006
Alder			
0-6	95	93	93
7-13	101	101	101
14-20	100	103	103
21-27	94	94	92
28-34	96	91	88
35-41	102	100	97
42-48	103	103	104
49-55	107	103	105
56-62	103	109	105
63-69	104	106	109
70-76	103	106	107
77-83	100	104	105
84-90	94	100	106
91+	94	100	103

Kilde: Statistisk sentralbyrå

fra målsettinger om blant annet bedre oppvekstvilkår og boforhold. Denne tendensen er imidlertid ikke sterk nok til å rette opp for relativt lave innslag i reproduktiv alder. Et større innslag her ville kunne hindret den relativt sterkere aldringen fylket har enn nasjonen.

Hva kan en så vente seg framover? Vi skal ta en kort titt på aldersstrukturen sett opp mot den nasjonale for årene 2010, 2015, 2020 og 2025, slik dette ser ut i middelalternativet fra

Tabell 2.3 *Indeksert befolkningsframskriving for Vestfold. Landet=100*

	2005	2010	2015	2020	2025
	Faktisk	MMMM	MMMM	MMMM	MMMM
0-6	93	92	92	93	93
7-13	101	100	98	98	99
14-20	103	102	103	101	100
21-27	92	94	95	95	94
28-34	89	86	88	90	89
35-41	98	96	94	94	96
42-48	104	103	101	100	99
49-55	105	106	106	104	103
56-62	104	107	108	109	107
63-69	111	106	108	108	110
70-76	106	110	106	106	108
77-83	105	106	109	107	104
84-90	105	105	104	106	111
90+	104	106	105	104	105

Kilde: Statistisk sentralbyrå

Statistisk sentralbyrå (MMMM) (tabell 2.3). Ifølge denne vil utviklingen følge den nasjonale i sterk grad. Fram mot 2010 vil imidlertid innslaget i den reproduktive fasen 28-

34 år svekkes ytterligere, der familiemønsteret vi har vurdert som utslag av innlemmelse i det ytre Osloområdet forsterkes (gapet mellom indeks for de yngste barna og i fasen 28-34 år øker). Denne forskjellen reduseres noe videre framover i tid. En ser videre en svekking av innslaget i aldersfasen 35-41 år, der denne riktignok øker noe igjen fra 2020-25. Samlet sett er det snakk om en underrepresentasjon for alle år for alle livsfaser der større deler av reproduksjonen foregår (21-41 år). Det er dermed en vesentlig sårbarhet som framstår i framskrivningen, selv om den ikke tegner noe dramatisk bilde for høyere aldersgrupper/livsfaser.

Tabell 2.4 og 2.5 viser først innslaget i ulike livsfaser i alle kommuner innen Vestfolds regioner, dernest endringen i innslaget siden 1999, og til slutt kohortinnslaget i 2006 sammenlignet med i 1999. Ved å ha benyttet syvårsperioder kan vi altså flytte alle en livsfase fram. For de aller eldste er det såpass få personer i gruppene at en ikke bør legge noen fortolkning til tallmaterialet.

Innenfor Tønsbergregionen (tabell 2.4) er det et skille mellom senterkommunen på den ene siden og de øvrige kommunene på den andre, der Tønsberg viser en senterfordeling, de øvrige en omlandsfordeling mellom aldergruppene. Tønsberg ligger under landsgjennomsnittet i barnefasene, og noe under også i familieetableringsfasene, men noe over for den unge voksenalderen 21-27 år. Samtidig er innslaget i familieetableringsfasene høyere enn i barnefasene, der en dermed får en antydning av det klassiske mønsteret med et større innslag single i byer. Omegnskommunene, inkludert Horten, tegner bildet til kommuner der familieetableringen står sterkere, med høyere barneinnslag enn innslag i foreldrelivsfasene. Re, Andebu og Stokke skiller seg ut med lave eldreinnslag.

Ser vi på de øvrige regionene (tabell 2.5), ser vi at ingen kommuner danner et mønster som kan sammenlignes med det vi fant for Tønsberg. Det nærmeste er Holmestrand, som riktignok ikke har noen opphopning av unge voksne, men der i alle fall barneinnslaget er lavere enn innslaget i den yngre voksenalderen skulle tilsi. Barneinnslaget er større i kommunene som inngår i Drammensregionen, samt i Hof enn i de sørlige kommunene og i Holmestrand.

Ser vi på endringen i innslaget i hver av livsfasene, ser vi at innslaget av de yngste barna stort sett reduseres, med markant unntak for landkommunene Hof og Lardal. Blant sentrene har Tønsberg den "gunstigste" utviklingen, med stabilt eller økende innslag i alle livsfaser fram til midten av 30-årene, men også Sandefjord har stort sett en noe mer positiv utvikling enn landet samlet for barne- og foreldrelivsfasene. En kan ellers merke seg at de fleste kommunene har hatt markante tap i ung voksenalderbefolkning, og mange også i ungdomsbefolkning.

Det er vanlig at større sentre tiltrekker seg mange personer i 20-årene. I Vestfold slår dette kun ut for Tønsberg, der det er en økning på 10 poeng for kullene som fra 1999 til 2006 går fra å utgjøre kullene i livsfasen 14-20 år til den som dekker 21-27 år. Alle de andre byene taper relativt, selv om tapene er mindre enn i omlandskommunene. På den andre siden slår familietilflyttingen nokså kraftig inn i mange av kommunene. I de fleste kommunene slår denne først inn i en senere barnefamiliefase – 35-41 år, men noen kommuner i Tønsbergregionen får vekst allerede i den forutgående livsfasen. Dette gjelder særlig Andebu. Fasen 35-41 har stort sett en betydelig vekst, der kun Tønsberg har relativ nullvekst. Gjennomgående fortsetter veksten også i neste livsfase. Det dannes altså et bilde av relativt sen tilflytting, der vi ut fra dette materialet ikke kan bedømme i hvilken grad det er snakk om tilbakeflytting og i hvilken grad det er innflytting av personer oppvokst andre steder.

Tabell 2.4 *Befolkn.utvikling etter livsfaser i Tønsbergregionen. 1999-2006. Norge =100*

	2006	Tønsberg	Horten	Re	Andebu	Stokke	Nøtterøy	Tjøme
Alder								
0-6		90	94	105	103	98	90	82
7-13		94	99	111	113	114	105	111
14-20		96	103	109	103	111	114	105
21-27		105	91	94	90	97	79	78
28-34		97	87	101	102	92	69	72
35-41		95	99	101	100	99	94	103
42-48		103	103	103	104	115	114	111
49-55		101	100	107	106	106	108	116
56-62		101	110	94	95	96	104	110
63-69		105	113	91	86	96	114	116
70-76		116	106	78	89	82	118	107
77-83		113	97	79	95	77	113	106
84-90		110	110	93	98	77	101	88
91+		98	96	104	81	57	117	74
Endring siden 1999								
		Tønsberg	Horten	Re	Andebu	Stokke	Nøtterøy	Tjøme
0-6		0	1	-6	4	-7	-3	-18
7-13		2	-1	-4	7	-2	-6	2
14-20		1	4	-8	-7	-6	14	8
21-27		5	-2	-5	-2	5	-3	-3
28-34		3	-7	8	11	-3	-14	-21
35-41		-5	-1	-1	-8	-12	-11	0
42-48		4	4	-5	-9	7	6	5
49-55		2	-6	11	7	7	2	9
56-62		-5	0	0	9	-1	-8	4
63-69		-13	4	12	-4	5	-3	9
70-76		2	7	-3	-7	5	8	2
77-83		0	-13	3	-8	4	19	16
84-90		1	16	-1	-12	16	11	-6
91+		-14	-13	6	-3	-8	29	-63
Utvikling i relativ kohortstørrelse								
		Tønsberg	Horten	Re	Andebu	Stokke	Nøtterøy	Tjøme
0-6								
7-13		4	6	0	15	9	12	11
14-20		4	3	-5	-3	-5	4	-4
21-27		10	-7	-24	-20	-20	-21	-19
28-34		-3	-5	2	10	1	-13	-9
35-41		0	5	8	10	4	12	10
42-48		2	3	1	-4	4	9	8
49-55		2	1	-1	-7	-2	1	11
56-62		2	4	-2	-4	-3	-2	3
63-69		-2	3	-3	0	-2	2	10
70-76		-1	-2	-1	0	-8	1	0
77-83		-1	-2	-1	-1	0	4	1
84-90		-3	0	17	-5	4	7	-1
91+		-11	2	9	-28	-3	27	-20

Kilde: Statistisk sentralbyrå

Tabell 2.5 *Befolkningsutvikling etter livsfaser øvrige regioner 1999-2006. Norge = 100*

2006 Alder	Sandefjord/Larvikregionen		Holmestrandregionen		Del av Drammensregionen		
	Larvik	Sandefjord	Lardal	Holmestrand	Hof	Svelvik	Sande
0-6	87	95	95	88	107	94	104
7-13	97	100	90	93	103	109	110
14-20	105	100	91	98	93	108	105
21-27	91	94	85	88	83	76	80
28-34	85	89	85	90	93	87	92
35-41	93	99	98	99	104	101	103
42-48	102	100	110	100	106	110	106
49-55	108	103	112	104	98	107	103
56-62	106	105	101	118	117	119	102
63-69	111	112	104	124	99	110	98
70-76	114	110	113	102	85	94	99
77-83	116	104	139	115	100	80	93
84-90	121	107	130	101	112	79	88
91+	129	102	106	103	117	65	106
Endring siden 1999							
	Larvik	Sandefjord	Lardal	Holmestrand	Hof	Svelvik	Sande
0-6	-5	-2	17	4	16	-9	2
7-13	-4	3	2	-6	6	2	1
14-20	0	1	-20	-3	-21	8	2
21-27	-1	0	-10	-10	-15	-16	-17
28-34	-2	-2	-1	2	3	-7	3
35-41	-4	2	6	4	5	0	1
42-48	-2	0	2	-4	9	0	-3
49-55	6	-2	15	-9	-20	-10	2
56-62	2	-7	-6	2	10	14	-2
63-69	2	2	-8	22	22	17	-5
70-76	0	3	-24	-14	-25	11	10
77-83	2	-3	10	17	-9	-6	2
84-90	14	-1	-7	-1	14	4	2
91+	30	8	43	-9	4	18	32
Utvikling i relativ kohortstørrelse							
	Larvik	Sandefjord	Lardal	Holmestrand	Hof	Svelvik	Sande
0-6							
7-13	5	4	12	8	12	7	8
14-20	4	3	2	-1	-3	1	-3
21-27	-13	-5	-26	-14	-31	-24	-24
28-34	-8	-4	-10	-8	-5	-6	-4
35-41	7	7	12	12	15	7	14
42-48	5	4	18	4	7	8	4
49-55	4	2	5	0	0	-3	-5
56-62	4	1	3	6	0	3	0
63-69	7	0	-2	7	-8	4	-5
70-76	5	-1	1	0	8	1	-4
77-83	3	-3	2	0	-9	-2	4
84-90	7	0	1	3	3	-8	-4
91+	22	-6	-31	1	19	-10	20

Kilde: Statistisk sentralbyrå

Denne litt sene tilflyttingen slår også ut i en markert vekst fra 0-6-årsfasen til 7-13-årsfasen. Veksten er særlig stor i omlandskommuner. Vi skal ikke her se videre oppover alders/livsfaseskalaen ettersom utviklingen her vil være nokså påvirket av utviklingen på yngre alderstrinn.

2.2 Videre arbeid

Den typen betraktninger som vi har benyttet her kan med fordel videreføres for enkeltkommunene og regionene innenfor Vestfold, der tabellene også lages med Vestfoldgjennomsnittet som regional referanse. Det bør utarbeides en utsiktanalyse basert på det koblede flyttehistoriemateriale, slik at en får belyst hvordan aldersstrukturene blir framover dersom flyttemønsteret i senere år forlenges fremover. For det demografiske arbeidet generelt i et hovedprosjekt, vil flyttehistoriematerialet stå sentralt, ettersom en via dette kan kombinere flyttehistorikk, kjønn, utdanning og inntekt. Dette vil gi et vel av analysemuligheter for utviklingen i kommuner, regioner og for fylket som helhet.

Det koblede flyttehistoriematerialet inneholder alle flyttemeldinger over kommune- og landegrenser i perioden 1964-2005. For hver person som har vært registrert bosatt i landet i perioden er disse kjedet sammen til individuelle flyttehistorier. Materialet er nå under oppdatering, der det vil bli lagt til noen flere opplysninger enn tidligere.

Følgende opplysninger finnes for hver person utenom de rene flyttemeldingsvariablene:

Registreringstekniske:

- Fødselsnummer (det betyr at bare utlendinger med oppholdstillatelse inngår)
- Dato for første bostedsregistrering i Norge
- Dato for avgang ved død eller utvandring og kode for dette
- Fødeland/fødekommune (fylke for dem født før 1960, for årskullene f. 1961-63 mangler dette)
- Innvandrersstatus, herunder ulike flyktningekoder
- Dato for innvilget oppholdstillatelse for flyktninger
- Bostedskommune ved utgangen av årene 1990- 2005, inkludert bydel for seks store byer (landsdelsentre)

Årlige opplysninger:

- Utdanningskoder (nivå og fagfelt) for hvert år 1990 - 2005
- Utdanningskommune for årene fra 1990 for personer under utdanning
- Sysselsettingsstatus i 4. kvartal fra og med 1986 (ansatt, selvstendig, arbeidsløs, utenfor arbeidsstyrken)
- Næringskode (femsifret NACE-kode) fra og med 1994
- Arbeidskommune i 4. kvartal for fra og med 1986
- Ekteskapelig status og år for siste endring
- Antall barn og fødselsår for dem
- Inntekt, trygd og/eller sosialhjelp for årene fra og med 1993 (årsbeløp)
- Bosted
- Opplysning om grunnkrets vil ligge inne for siste år

Oppsummert inneholder flyttehistoriematerialet opplysninger om person og familie, tilknytning til arbeidslivet, utdanning, inntekt, bosted og tidligere flyttinger. Materialet har ikke opplysninger om bolig eller endring i boligstandard. Det inneholder ikke husholdsinformasjon, og heller ikke yrke.

Det har pågått et samarbeid mellom SSB og NIBR om analyse, oppdatering og vedlikehold av materialet siden 1991. Begge institusjonene skal nevnes når det publiseres tabelluttak eller gis resultater på annen måte.

Det finnes en eksemplifisering på bruk av materialet i kapittel 8 ved Kjetil Sørli, der det også tas en gjennomgang av aktuelle spørsmålsstillinger knyttet til en tabellpublikasjon om flyttinger i Vestfoldkommunene (NIBR-notat 2006:115).

3 Næringsstruktur og næringsutvikling

3.1 Næringsstruktur

Sammensetning av næringslivet i Vestfold kjennetegnes av industritradisjoner og en sentral beliggenhet på Østlandet. Samtidig er det et fylke med større interne forskjeller enn en kanskje skulle tro. Industrien finner vi først og fremst i Horten, Holmestrand og Svelvik, der over 20 prosent av sysselsettingen er innenfor industri. Det er også litt uvanlig at såpass store byer som Sandefjord og Larvik har sysselsettingsandeler i industrien helt oppe på hhv 15 og 13 prosent. Den sentrale plasseringen av fylket gir seg utslag i at mange av kommunene har en høy andel av de sysselsatte innen varehandel. Også Lardal, som er en typisk primærnæringskommune med 17 prosent av sine sysselsatte innen denne sektoren, har hver femte sysselsatte innen varehandel. Et oversiktsbilde av næringsstrukturen i fylkets ulike kommuner er vist i tabell 3.1.

3.1.1 Enkeltnæringer

Når en skal vurdere næringslivet i en region litt mer detaljert er inndelingen i tabell 3.1 imidlertid noe for grov. Den sier ikke noe om egenskapene til næringene utover den umiddelbare sysselsettingseffekten. For å plukke ut enkeltnæringer som en skal vurdere nærmere er det ulike innfalsvinkler. Det kan være næringens vekstpotensial, næringens ringvirkning for annet næringsliv, effekten på bomiljøet, effekten på stedets image (som igjen påvirker hvor attraktivt stedet er for nyetableringer og innflytting) osv. Vi skal se på et lite utvalg av slike næringer som har ”ekstraverdi”.

High-tech og kunnskapsintensive næringer er ikke nødvendigvis verken de mest lukrative, stabile eller ekspanderende næringene som finnes. Hvorfor er det da så mange som vektlegger innslag av high-tech næringer som fremtidsrettet og attraktivt? Mye skyldes nok at man tidligere antok at disse næringene var fremtidsrettet, ikke minst pga. vedvarende vekst innen IT-næringen frem til boblen sprakk. Etter hvert er et mer nøkternt syn at det som gjør disse næringene spesielt interessante, er at de antas å gi positive ringvirkninger for resten av næringslivet. Disse næringene sysselsetter høyt utdannede og antatt ressurssterke og kreative personer. Disse sysselsatte kan en anta vil bidra positivt til både næringslivet (både gjennom sine jobber og ved eventuelle skifte av arbeidssted) og til stedet generelt ved at ressursene og kunnskapen jo også er der på fritiden. Erfaringsmessig er også innovasjonsintensiteten vanligvis høy i IT- og high-tech-næringer. En del av bedriftene i disse næringer må innovere for i det hele tatt å overleve; innovasjon er en del av deres basisvirksomhet. For resten av næringslivet vil det være positivt å bli påvirket av holdninger som har nyskaping og omstillingsevne i sentrum. Et stort innslag av kunnskapsintensive næringer vil derfor være fordelaktig for videre utvikling av et sted, samtidig som en ikke skal se bort i fra at selve begrepene, slik som

teknologi, kunnskap og high-tech er positivt ladede begreper som det ikke er dumt å ta med seg når stedets image skal presenteres.

Vestfold er delvis godt forspent med teknologinæringer (figur 3.1). Horten, Holmestrand, Sandefjord og Svelvik ligger godt over landsgjennomsnittet (som er 1,0). Særlig Horten har etter hvert opparbeidet seg et rykte som et teknologimiljø (elektro) med linker til både hovedstadsområdet og Kongsbergmiljøet. Imidlertid er næringen svært skjevt fordelt innad i fylket. Re, Andebu og Lardal har alle mindre enn halvparten av landsgjennomsnittet av teknologisysselsatte.

Tabell 3.1 *Sysselsettingsandeler i Vestfold etter næring, 2000 og 2006. Prosent*

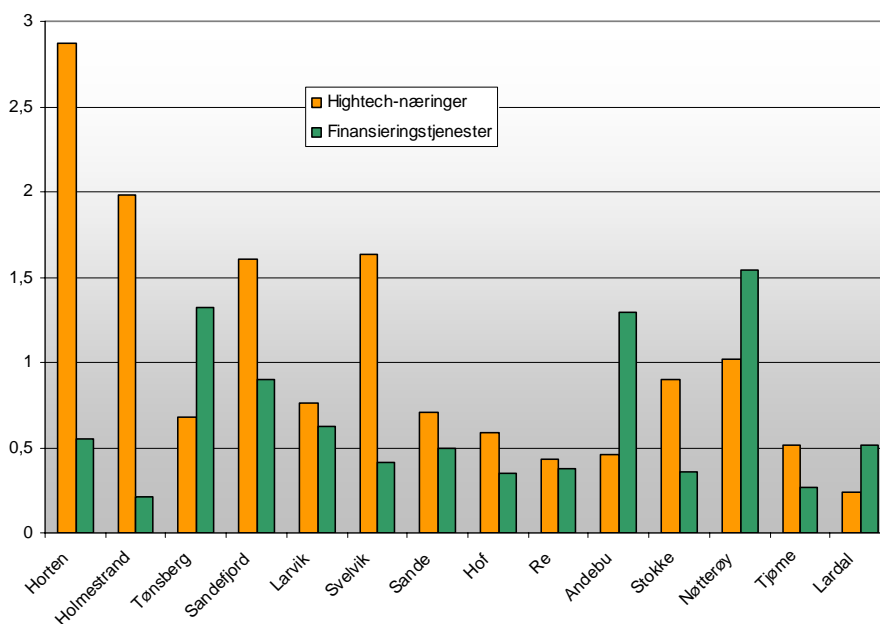
	Primær- næring	Indu- stri	Vare-handel, rep.av kjøre- tøy og app.	Annen privat tjeneste- yting	Under-visning, helse-og sosialtjenester	Annen offentlig tjenesteyting	Andre næringer
2000							
Horten	1,3	24,5	14,7	18,7	25,4	9,0	6,4
Holmestrand	3,0	30,0	13,7	13,1	26,1	5,7	8,5
Tønsberg	1,5	13,3	19,2	19,9	30,4	5,3	10,4
Sandefjord	1,7	19,7	19,4	24,1	19,9	4,2	11,1
Larvik	3,9	17,1	20,0	20,0	23,1	5,0	11,0
Svelvik	4,6	31,2	12,0	12,9	27,5	4,3	7,5
Sande	10,2	16,9	14,5	15,8	25,9	5,7	10,9
Hof	9,3	18,5	11,4	7,3	28,9	10,2	14,4
Re	15,3	13,9	13,0	10,4	30,5	6,7	10,2
Andebu	9,8	14,5	7,1	9,6	48,9	3,9	6,2
Stokke	10,0	21,1	15,2	20,4	14,9	4,3	14,2
Nøtterøy	2,9	12,0	14,8	17,4	36,0	5,2	11,8
Tjøme	4,2	5,1	15,2	20,8	31,4	5,7	17,6
Lardal	14,5	14,5	17,8	15,6	23,5	5,5	8,5
Resten av landet	4,3	13,4	15,4	24,7	23,8	7,4	11,1
2006							
Horten	1,2	25,4	14,4	17,1	28,7	6,7	6,5
Holmestrand	2,4	20,9	17,5	13,3	30,8	7,9	7,2
Tønsberg	1,2	10,0	17,6	23,2	30,1	7,7	10,2
Sandefjord	1,4	15,5	19,6	24,9	23,3	4,5	10,8
Larvik	3,7	13,3	21,3	19,4	25,4	4,3	12,5
Svelvik	2,3	25,8	12,7	12,6	31,7	4,5	10,5
Sande	9,6	9,7	17,4	11,6	34,4	3,8	13,5
Hof	7,0	14,9	13,6	9,5	29,1	12,9	13,0
Re	11,4	10,2	14,6	10,8	33,7	4,7	14,7
Andebu	6,4	13,3	9,9	7,5	51,8	3,6	7,6
Stokke	6,8	19,0	12,2	22,0	27,1	3,3	9,6
Nøtterøy	2,2	9,2	16,9	14,5	40,2	5,1	12,0
Tjøme	2,0	3,6	16,9	23,8	28,3	12,9	12,6
Lardal	16,8	6,7	18,7	16,7	25,4	4,3	11,4
Resten av landet	3,2	11,1	15,0	24,4	28,2	6,8	11,3

Mange vektlegger finansieringsmuligheter som essensielt ved næringsutvikling. Dette gjelder spesielt den finansieringen som retter seg mot nystartede foretak som ennå ikke er i ordinær drift eller foretak som skal foreta ekstraordinære investeringer som baserer seg

på utvikling av produkter som ennå ikke er utprøvd i markedet, og dermed ikke kan benytte seg av de ordinære kapitalkildene (som først og fremst er banker). Venture-selskaper og porteføljeinvesteringsselskaper er foretak som ikke har egen virksomhet, men som har som sin forretningsidé å investere i foretak som er under utvikling for siden å selge seg ut med fortjeneste når foretaket de har investert i er kommet i ordinær drift. Sammen med sparebankene er dette de viktigste kildene til kapital for nyetablerte bedrifter.

Porteføljeinvesteringsselskaper har en tendens til å være svært konsentrert til de største byene. Sparebanker er litt mer spredd utover landet, men til sammen finner vi ofte en opphopning av finansieringstjenester i urbane strøk. Lager vi en oversikt over hvor denne typen virksomheter finnes i Vestfold, får vi et bilde som i figur 3.1 Vanlige forretningsbanker er ikke med i tallgrunlaget. Bildet som fremkommer er ganske overraskende. Det er bare Tønsberg, Andebu og Nøtterøy som har over landsgjennomsnittet når det gjelder sysselsetting i finansieringsbransjen. Relativt store byer som Sandefjord og Larvik ligger godt under. Det er også overraskende at også Horten ligger såpass lavt. Fra tidligere studier vet vi at en del av finansieringstjenestene er næringsspesifikke, dvs at investeringsfondene plukker seg ut enkeltbransjer som de prioriterer. Med den dominerende teknologinæringen i Horten er det nærliggende å anta at det ville vært en del finansieringstjenester samme sted. Det er det i liten grad. En skal imidlertid huske på at figuren baserer seg på antall ansatte, og forteller ikke om størrelsen og profilen på investeringene.

Figur 3.1 Lokaliseringskoeffisienter¹ for high-tech- og finansieringstjenester i Vestfold. 2006

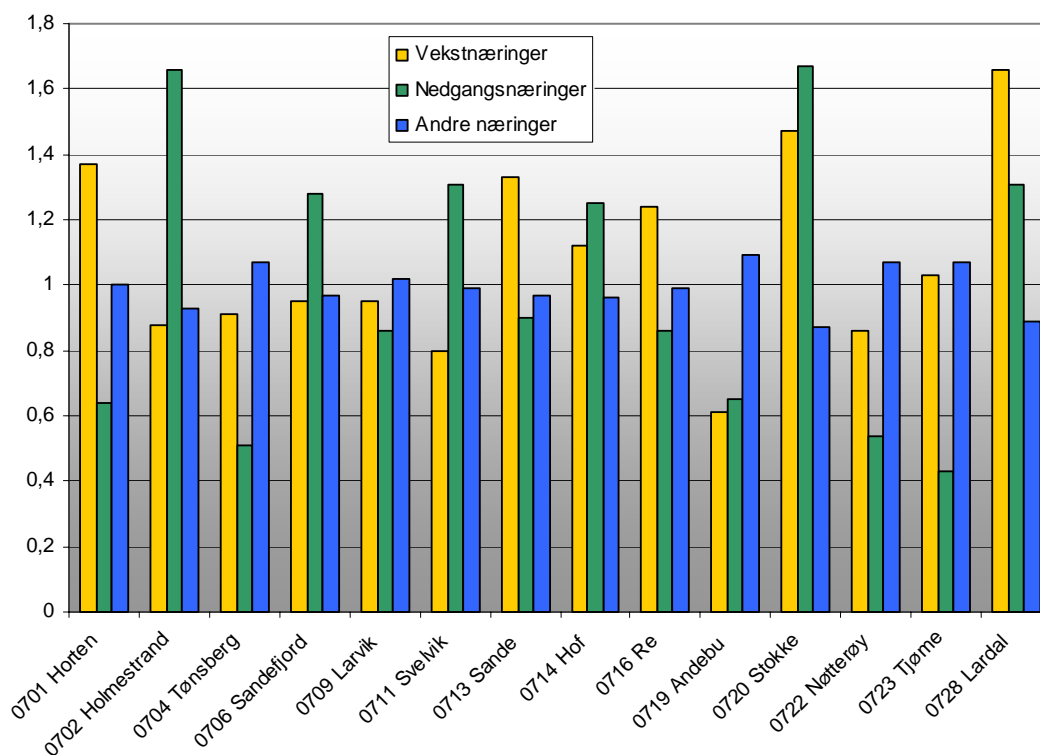


¹ Lokaliseringskoeffisienter er mål på hvor dominerende næringene er i forhold til tilsvarende næringer i en referanseregion (som regel hele landet). Hvis andelen sysselsatte innen næringen er 6 prosent, mens den på landsbasis er 4, vil lokaliseringkoeffisienten være 1,5 (6 delt på 4). Fordelen med en slik koeffisient er at man kan beskrive hvor viktig næringer er relativt til et gjennomsnitt (i utgangspunktet vet man jo ikke om 6 prosent innen en næring er mye eller lite), og man kan også sammenligne over tid (selv om andelen sysselsatte innen f.eks IT-tjenester øker på et sted, kan det jo hende at andelen øker mer på landsbasis, noe som indikerer at stedet faktisk taper terreng i forhold til næringen, noe som vil fremgå av lokaliseringkoeffisienten (som synker), men ikke av andelen sysselsatte (som jo øker).

Ved gjennomgang av enkelt næringer gjør en antakelser om visse egenskaper om næringene. En vanlig antakelse er om næringen er en vekstnæring eller en nedgangsnæring (solnedgangsnæring). Dette for å kunne forsøke å gjøre en region attraktiv for de næringene som en antar vil vokse i framtiden. Ikke alltid like vellykket, noe IT-boomen og påfølgende sprekk for noen år siden er et eksempel på. Ofte er det nemlig nisjer innen større og gjerne tradisjonelle næringssektorer som vokser i omfang. All IT eller annen high-tech er ikke fremtidsrettet, mens det innen tradisjonelle næringer også skjer endringer som gjør at deler av f.eks jordbruket, fiske og tradisjonell industri kan betegnes som vekstnæringer.

For å finne fram til de "virkelige" vekstnæringer må vi altså se på hvilke undergrupper av næringer som faktisk har vokst de siste årene. Dette har vi gjort med utgangspunkt i bedrifts- og foretaksregisteret (BoF) fra Statistisk sentralbyrå. Resultatet for Vestfold vises i figur 3.2.

Figur 3.2 Vekst og nedgangsnæringer i Vestfold. 2006. Lokaliseringskoeffisienter.



Vekstnæringene er de næringene som relativt øker mest i Norge i sysselsetting de siste fem årene, og samtidig utgjør ti prosent av de sysselsatte per 1. januar 2006.

Nedgangsnæringene er tilsvarende, dvs. de næringene som har hatt størst relative nedgang i sysselsettingen siste fem år, og som utgjør 10 prosent av alle sysselsatte 1. januar 2006.

Det er kanskje ikke så overraskende at Horten ligger høyt oppe, med tanke på det store innslaget av high-tech, men det er faktisk Lardal som har størst andel av de sysselsatte innen bransjer som har vokst mye de siste fem årene. Når vi leser figuren er det viktig å se vekstnæringene i sammenheng med nedgangsnæringene. Holmestrand, Sandefjord og Svelvik er kommuner som utpeker seg med lite vekstnæringer i forhold til nedgangsnæringer, mens Horten, Tønsberg, Sande, Re, Nøtterøy, Tjøme og Lardal fremstår som

”fremtidsrettede”. Nabokommunene Andebu og Stokke er interessante. I Andebu er det lite av både vekst- og nedgangsnæringer, og størstedelen av næringslivet er innenfor segmenter med liten totalendring. I Stokke, derimot, er det mye av *både* vekst- og nedgangsnæringer. Vi kan vel anta at tilstedeværelsen av Torp (Sandefjord lufthavn) kan forklare noe av dette bildet. Erfaringsmessig tiltrekker en flyplass seg en del vekstnæringer innen service, men også en del nedgangsnæringer til å hope seg opp (slik som transport og annen logistikk).

Det er også andre næringer som det kunne vært aktuelt å forfølge videre for å gi et bredere bilde av næringslivet i Vestfold. F.eks. har fremveksten av ”Annen privat tjenesteyting” i tabell 3.1 aktualisert bostedspreferanser når det gjelder næringspolitikk. Her finner vi mange små og mellomstore bedrifter som er knyttet til enkeltpersoner og der lokaliseringen derfor vil være avhengig av hvor disse menneskene vil bo. Næringer som påvirker bomiljøet (kultur og fritidsrelaterte næringer) og næringer som påvirker et steds image generelt (kreative næringer og turistnæringer) vil da være viktige brikker i den generelle næringspolitikken som tar sikte på videre positiv utvikling. Innenfor rammene av dette forprosjektet er det imidlertid ikke plass til disse, ei heller en gjennomgang av næringene over tid, noe som kunne fortalt litt mer om hvor veien gikk videre.

3.2 Dynamikk

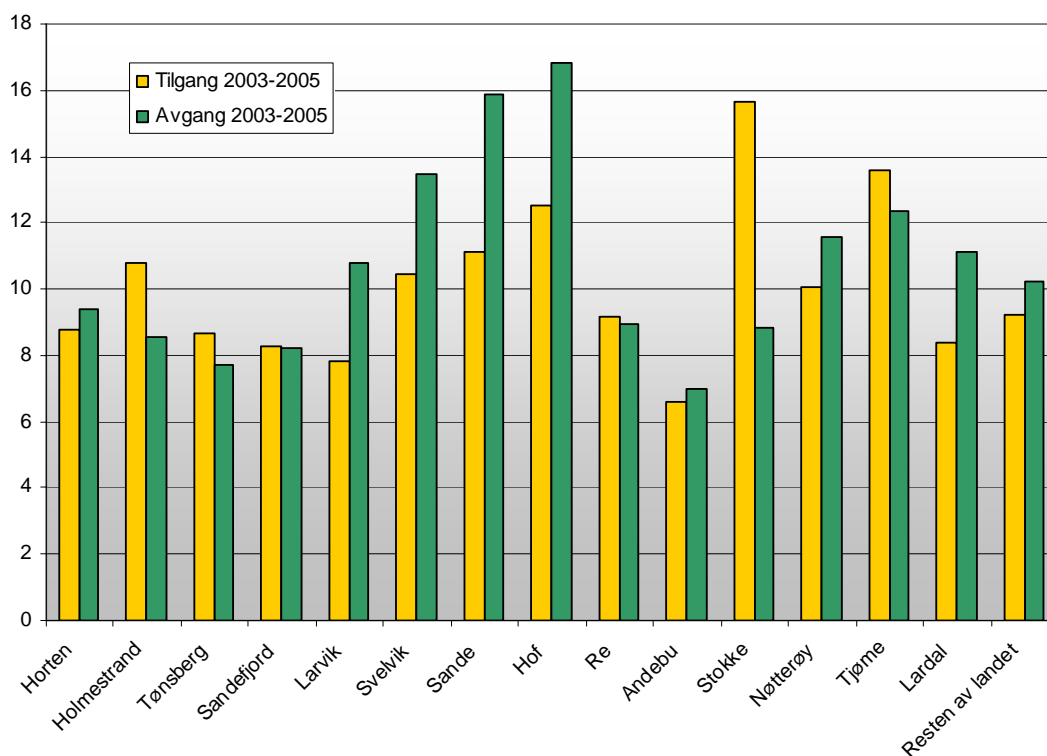
En tilpasning i næringslivet til nye rammebetingelser og konkurransesituasjoner er viktig, både for lønnsomheten i næringslivet selv og for muligheten av å drive en aktiv næringspolitikk. Tilpasningen foregår ved sysselsettingsvekst og -nedgang i eksisterende bedrifter, ved bedriftsnedleggelse og -etableringer og ved bedriftsflyttinger.

Det er glidende overgang mellom utflytting og nedleggelse av bedrifter, og mellom etablering og innflytting. En bedrift som planlegger å flytte kan legge ned bedriften ett sted, og etablere ny bedrift et annet, uten at registrene vil ha disse oppført som samme bedrift. Det er imidlertid visse ulemper, slik som papirarbeid og formelle krav, som gjør at det er enklere å flytte en bedrift enn å nedlegge og starte opp igjen, slik at en kan anta at registrene ikke er så langt fra sannheten.

3.2.1 Etableringer og nedleggelse

Ca. 9 prosent av de sysselsatte arbeider i bedriftene som enten blir etablert eller nedlagt i løpet av en treårsperiode. Vestfold skiller seg ikke så mye ut i så måte, men igjen er det ganske store interne forskjeller. I Svelvik, Sande og Hof var mellom 13 og 17 prosent av de sysselsatte i 2003 i bedrifter som ble nedlagt i perioden 2003-2005. I de samme kommunene ble det samtidig etablert en god del nye arbeidsplasser, men ikke så mange som de som gikk tapt. Generelt synes det som det har vært en del turbulens i dette nordlige området av fylket. Vi kjenner igjen noe av bildet for Andebu og Stokke fra figur 3.2 Andebu har lite etableringer og lite nedleggelse, og har et stabilt næringsliv. Stokke fremstår som vinneren mht bedriftsetableringer, med nærmere 16 prosent sysselsatte i bedrifter som er yngre enn tre år, mens bare 9 prosent av de sysselsatte i 2003 var i bedrifter som ble nedlagt i den påfølgende treårsperioden.

Figur 3.3 *Tilgang og avgang av arbeidsplasser gjennom bedriftsetablering og nedleggelse i Vestfold i perioden 2003-2005. Prosent av alle sysselsatte.*

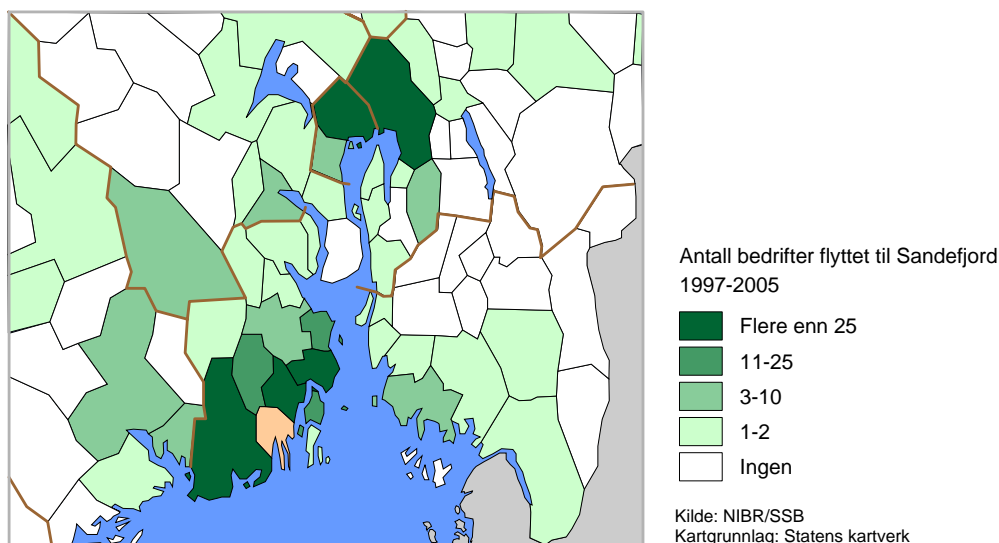


3.2.2 Flytting

Det er små bedrifter som flytter, og bedriften kan flytte med personen. Flytting skjer innen nesten alle næringer, og nye bedrifter forblir gjerne små i mange år og kan lettere flyttes enn store og veletablerte. Noen etableringsordninger (f.eks enkelte næringsparker og inkubatorer) er dessuten innrettet på at bedriften skal flytte etter en viss tid. For å tiltrekke seg små bedrifter vil bostedskvaliteter være spesielt viktige, selv om den ikke behandles i denne sammenhengen. Etablering og flytting av store bedrifter er imidlertid viktig for sysselsettingen, så utfordringen er å tiltrekke seg både små og store bedrifter.

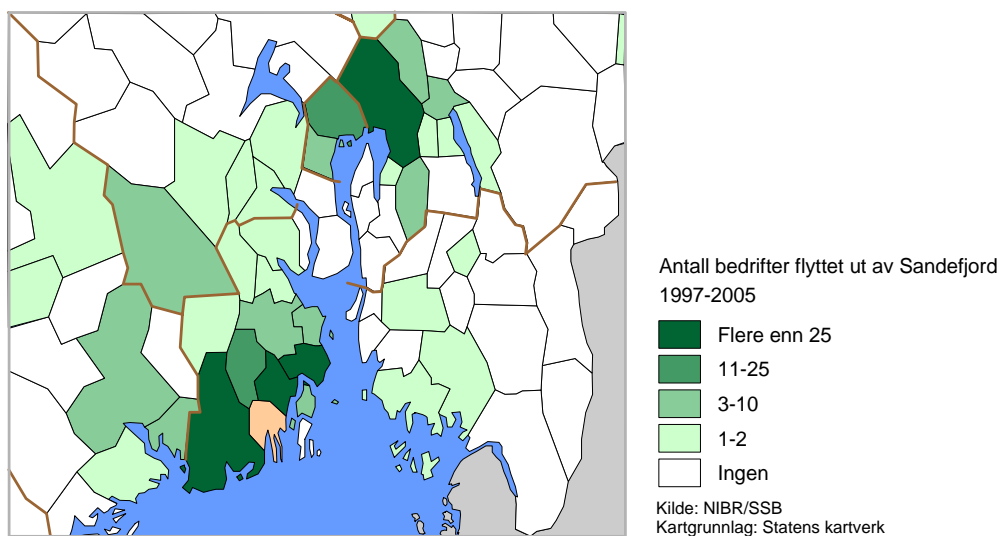
I denne sammenhengen skal vi kun eksemplifisere med de to største kommunene etter befolkning i Vestfold: Sandefjord og Larvik. Begge er middels stor byer, og vi vil vel anta at de har en viss tiltrekningskraft på kommunene rundt seg når bedrifter i regionen flytter. Som vi ser av figur 3.4, stemmer dette langt på vei for Sandefjord. Det er tydelig at nærkommunene avgir en god del bedrifter til Sandefjord. Også Stokke, som jo nærmest "deler" Torp med Sandefjord. I tillegg er det kommet en god del bedrifter fra Oslo og Bærum. Det er ikke så uvanlig at noen bedrifter i Oslo-området flytter ut, men det er mer uvanlig at antallet er såpass stort som i dette tilfelle. Sandefjord kan tydeligvis konkurrere med hovedstadsområdet mht næringsmiljø i visse sammenhenger.

Figur 3.4 *Antall bedrifter flyttet til Sandefjord i perioden 1997-2005*

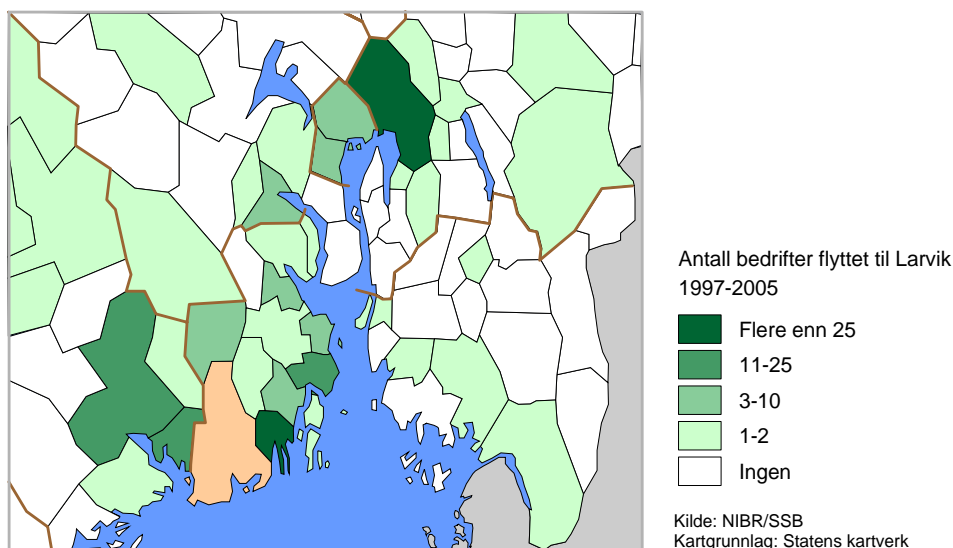
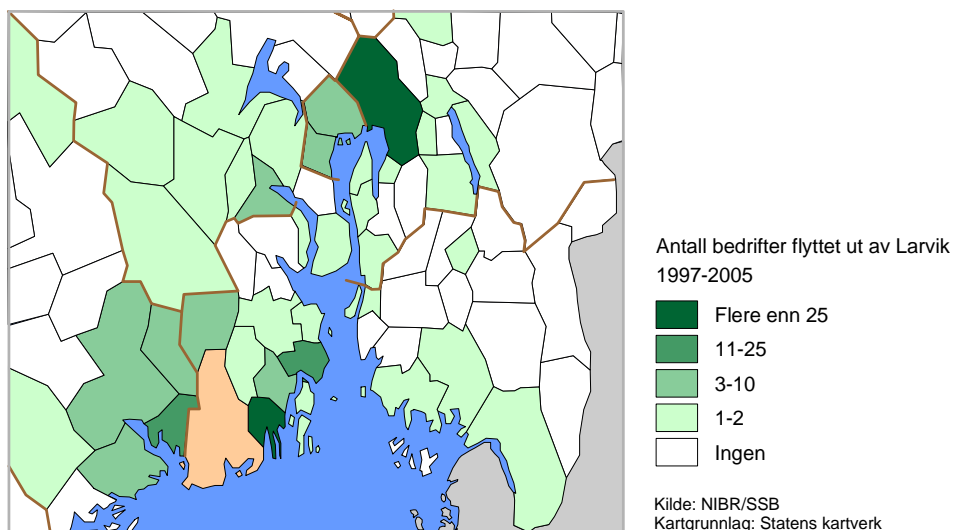


Når det gjelder utflytting fra Sandefjord (figur 3.5) er bildet nesten likt innflyttingsbildet. Også her er det nabokommunene som er viktigst, sammen med Oslo/Bærum. Det er altså ikke slik at en region "tapper" en annen region for bedrifter, men mer slik at næringslivet i to regioner "vet om hverandre" og at flyttestrømmen dermed blir stor begge veier.

Figur 3.5 *Antall bedrifter flyttet fra Sandefjord i perioden 1997-2005*



Ser vi på hvordan flyttestrømmene går inn til (figur 3.6) og ut av (figur 3.7) Larvik finner vi et tilsvarende bilde. Også her er nabokommunene pluss Oslo viktigst, men nivået på flyttestrømmene er ikke så høyt som inn og ut av Sandefjord.

Figur 3.6 *Antall bedrifter flyttet til Larvik i perioden 1997-2005*Figur 3.7 *Antall bedrifter flyttet fra Larvik i perioden 1997-2005*

Larvik er også mer rettet mot Grenlandsområdet enn Sandefjord. Imidlertid er Larvik og Sandefjord gjensidig de viktigste flyttemålene for hverandre. Flytter det mye bedrifter ut av en region er det et problem for regionen. Slik sett kan det være et problem for Sandefjord og Larvik at så mange bedrifter flytter, selv om de får like mange igjen. For fylket som helhet er det derimot ikke noe problem, så lenge nettoresultatet er på pluss-siden.

Slik dynamikk, både etableringer, nedleggelse og flytting, er med på å omstille næringslivet, nærmest kontinuerlig. Det ville derfor vært en fordel å se hvordan slik dynamikk utviklet seg over tid, og ikke minst sett på hvilken næring bedriftene som flytter tilhører (f.eks om det var forskjell på de bedriftene som flyttet ut av Sandefjord i forhold til de som flyttet inn), men det er det ikke plass til innenfor rammene av dette forprosjektet.

4 Senterstruktur og sentralitet i Vestfold

4.1 Innledning.

For å belyse senterstruktur og sentralitet i Vestfold kan det utføres analyser basert på NIBR's database for handels- og senterutvikling. Databasen gir bl.a. grunnlag for beregning av dekningsgrader/over- og underdekning/handelslekkasje m.m. for detaljhandelen. Beregningene kan gjennomføres for alle kommunene i fylket. I tillegg kan det gis regionale tall for ønskede regioninndelinger. Vi gir også tall for utviklingen over tid, som viser endringer i byenes og tettstedenes sentralitet. Sammen med andre indikatorer kan dette tallmaterialet gi grunnlag for diskusjoner av den fremtidige senterstrukturen i fylket.

I et eventuelt hovedprosjekt er det naturlig at vurderingen av senterstrukturen i fylket tar utgangspunkt i Fylkesdelplanen for etablering av kjøpesentre og sentrumsutvikling i Vestfold (2003). Spørsmålet er om de strategier og valg som ble foretatt med utgangspunkt i planen har virket tilfredsstillende, og eventuelt hvilke kursendringer som bør foretas. Vi gir noen synspunkter og problemstillinger omkring dette, bl.a basert på noen nøkkelintervjuer og annen relevant forskning omkring senter- og tettstedsutvikling.

4.2 Kommunenes attraktivitet som handels- og tjenestested

Ved hjelp av offentlig statistikk kan en si noe om en kommunes attraktivitet som handels- og tjenestested, selv om en ikke har statistikk for byene/tettstedene i kommunen å holde seg til. En kan også si noe om utviklingen på regionalt nivå, som kommunen og hovedsentret i kommunen er en del av som handels- og tjenestested.

I NIBRs database for nærings- og stedsutvikling har vi ved hjelp av modellberegninger kommet fram til årlige anslag på detaljhandelens dekningsgrad/handelslekkasjen i kommunene. En sammenstilling av beregninger for flere år gir et bilde av den enkelte kommunes posisjon i fylket, og utviklingen over tid.

Dekningsgradstallene framkommer ved at vi vurderer den faktiske omsetningen i kommunen i et bestemt år mot den mulige omsetningen basert på forbruk til detaljhandelskjøp fra innbyggerne, næringsliv og storhusholdninger i kommunen samme år. Er den faktiske omsetningen større enn den mulige, har kommunen en overdekning i handelen. Er den faktiske omsetningen mindre enn den mulige, har kommunen en handelslekkasje.

Formelen for beregning av dekningsgrad (D) er:

$$D = \frac{\text{Faktisk detaljhandelsomsetning inkl. mva}}{\text{Omsetningspotensialet fra forbrukere, næringsliv og storhusholdninger}} \cdot 100$$

Tallene beregnes vanligvis for detaljhandelen totalt, og for detaljhandelen ekskl. den kapitalkrevende bransjen motorkjøretøyer/drivstoff. Det kan selvsagt være store variasjoner fra bransje til bransje, og dekningsgradtallet er beheftet med usikkerheter, som f.eks turismens omsetningsmessige betydning og omsetningsandelen fra bedrifter og storhusholdninger i kommunen.

Det må også tillegges at det ikke er noe mål å ha en dekningsgrad på 100 i hver kommune. De mindre kommunene må nødvendigvis ha en viss handelslekkasje, noe som er en forutsetning for at det skal utvikles gode regionale sentra med et bredt tilbud til et omland som omfatter flere kommuner.

Tabellene som følger viser dekningsgradsutviklingen for kommunene i perioden 1984-2003.

Tabell 4.1 *Detaljhandelens dekningsgrad for kommunene i Vestfold.*

Kommune	1984	1988	1989	1990	1992	1994	1995	1996	1997	1998	1999	2003
Horten (Borre)	95	98	93	95	87	94	91	93	90	88	88	94
Holmestrand	130	117	111	124	111	124	118	120	119	118	117	120
Tønsberg	191	173	182	185	169	198	192	192	194	190	193	185
Sandefjord	112	113	114	119	109	130	123	122	123	117	118	123
Larvik	112	109	107	107	102	116	114	123	122	118	116	120
Svelvik	69	77	75	68	55	67	72	84	79	69	61	64
Sande	62	71	71	75	65	73	70	67	66	64	64	56
Hof	58	53	69	55	66	74	73	73	77	65	65	55
Våle	86	96	86	83	94	112	111	117	126	113	104	67
Ramnes	9	16	9	13	5	5	5	18	6	7	8	*
Andebu	34	57	54	51	51	59	58	57	57	55	59	58
Stokke	37	41	46	53	55	62	44	56	44	41	43	47
Nøtterøy	43	51	55	55	52	47	45	46	46	48	49	64
Tjøme	60	66	69	73	72	76	72	71	70	69	70	74
Lardal	41	48	51	56	49	45	42	43	49	59	38	42
Vestfold fylke	107	104	106	108	100	115	111	114	113	110	110	112

*Ramnes inngår i Våle

Utviklingen over tid for detaljhandelen totalt viser at 4 av de 15 kommunene i Vestfold hadde en dekningsgrad på 100 eller mer i 2003. Tabellen viser Tønsbergs dominerende posisjon, men vi merker oss at dekningsgraden har gått litt ned fra 1999 til 2003. Sandefjord, Larvik og Holmestrand også økt dekningsgraden noe i sammen periode. Vi registrerer også noe fremgang for Horten kommune.

Ser vi på tallene for 1993-2004 for detaljhandelen uten motorkjøretøyer og drivstoff, er det tydelig at Horten har bedret sin situasjon, mens Tønsberg har en noe mindre dominerende posisjon i forhold til slutten av 90-tallet. Tabellen bekrefter ellers det dekningsgradstallene for detaljhandelen totalt viser, at mange av de mindre kommunene har stor handelslekkasje. Når bransjen motorkjøretøyer og drivstoff holdes utenfor viser 2003-tallene at 6 av de 15 kommunene hadde en dekningsgrad på under 60.

Tabell 4.2 *Detaljhandelens dekningsgrad (eks. motorkjøretøyer/drivstoff) for kommunene i Vestfold.*

Kommune	1993	1994	1995	1996	1997	1998	1999	2003
Horten (Borre)	78	84	80	84	81	79	81	90
Holmestrand	98	104	96	107	104	104	106	107
Tønsberg	162	173	168	173	173	170	172	165
Sandefjord	112	125	113	118	122	118	119	126
Larvik	99	106	100	110	107	107	106	115
Svelvik	55	73	79	99	99	85	68	67
Sande	55	58	54	52	51	55	54	54
Hof	54	56	52	52	52	49	47	45
Våle	90	96	90	95	93	93	92	58
Ramnes	7	7	6	23	7	5	6	*
Andebu	50	52	52	55	54	52	57	53
Stokke	57	65	44	63	47	45	52	52
Nøtterøy	51	50	47	51	50	57	56	71
Tjøme	72	82	75	81	79	82	83	86
Lardal	43	44	41	42	50	42	41	51
Vestfold fylke	97	105	99	105	104	103	103	107

Tabellene viser ellers at det er viktig å se på detaljhandelsdekningen både med og uten bransjen motorkjøretøyer og drivstoff, for å få fram et mer nyansert bilde av markedetsdekningen i de enkelte kommunene.

Forklaringen på at dekningsgradstallene ligger noe lavere i enkelte kommuner når bilbransjen holdes utenfor, ligger i at den kapitalkrevende bilbransjen har et stort omlandspotensiale. I enkelte kommuner med lav omsetning i andre bransjer enn bilbransjen gir derfor dekningsgradstallene for detaljhandelen totalt ofte et flatterende bilde.

4.2.1 Regionale tall.

Tallene for 2003 belyser også den regionale ballansen innen detaljhandel i Vestfold. Vi tar utgangspunkt i de økonomiske regionene, dvs. Sande/Svelvik, Holmestrand/Hof, Sandefjord/Larvik og Tønsberg/Horten.

Tallene viser stor handelslekkasje fra Sande/Svelvik-regionen. Når bilbransjen holdes utenfor har også Holmestrand/Hof-regionen handelslekkasje. De to øvrige regionene har dekningsgradstall over 100, dvs. handelsmessig attraktivitet ut over egne regionengrens.

Tabell 4.3 *Regionale dekningsgradsberegninger for detaljhandelen i Vestfold.*

Region	Dekningsgrad detaljhandelen totalt (2003)	Dekningsgrad detaljhandelen eks motorkjøretøyer/drivstoff (2003)
Sande/Svelvik	60	60
Holmestrand/Hof	105	92
Sandefjord/Larvik	119	119
Tønsberg/Horten	113	106

4.3 Fylkesdelplan for etablering av kjøpesentre og sentrumsutvikling i Vestfold

Arbeidet med fylkesdelplanen for etablering av kjøpesentre og sentrumsutvikling i Vestfold gir føringer for hvordan byene og tettstedene i fylket skal utvikles mht. senterstruktur, sentrumsvekst, og hvilke etablerings- og lokaliseringsbetingelser som kan gi en ønsket utvikling lokalt og regionalt. Målet var å gi forutsigbarhet i lokal og regional planlegging, og muligheter til endringsgrep når forutsetningene tilsier det.

Senterstrukturen.

Fylkesdelplanen (2003) la til grunn følgende senterstruktur i fylket:

Fylkessenter: Tønsberg (med Kilen, Stensarmen og Korten som avlastningssentre).

Regionsentre: Holmestrand (med Kleivbrottet som avlastningssenter og Holmestrandtoppen som bydelssenter), Horten, Sandefjord, Larvik (med Øya og Nordby som avlastningssentre).

Områdesentre: Sande sentrum, Svelvik sentrum, Hof, Stokke sentrum, Andebu, Revetal, Borgheim, Tjøme, Stavern.

Lokalsentre: Sundbyfoss, Åsgårdstrand, Skoppum, Semsbyen, Søndre Slagen, Barkåker, Eik, Teie, Vear/Hogsnes, Fossnes, Brekkeåsen, Kodal, Kvelde sentrum, Helgeroa, Tjøllingvollen, Svarstad

Nærsentre: Selvik, Berger, Tangen, Eidsfoss, Gullhaug, Nykirke, Borre, Volden, Husøy, Torød, Foynland, Skallestad, Tømmerholt, Vestskogen, Sandesund, Melsomvik, Vivestad, Fon, Undrumsdal, Haukerød, Høyjord, Østre Halsen, Nevlunghavn, Hvarnes, Steinholt

Ifølge fylkeskommunen har denne inndelingen fungert bra, samtidig som den vil gi rom for endringer i senterplasseringene over tid.

Retningslinjer for etablering av kjøpesentre og plasskrevende varer.

I fylkesdelplanen ble det utformet ganske detaljerte retningslinjer for etablering og lokalisering av handel og tjenesteytende virksomhet. For plasskrevende varer var det et overordnet mål å redusere transportbehovet og bilbruken innen sentrumssonen, og å bidra til en fortetting av sentrum med arealintensiv virksomhet.

Ifølge fylkeskommunen har dette vært vanskelig å håndheve. Styring av vareutvalg i arealkrevende bransjer er vanskelig i praksis. Tinglyste heftelser ved etableringen bidrar restriktivt, men gjeldende retningslinjer er ikke gode nok i denne sammenheng. Her er det behov for endringer.

4.4 Problemstillinger og utfordringer i arbeidet med senterstruktur og senterutvikling i Vestfold

Vestfold fylkeskommune og NIBR gjennomførte fylkesdelplanarbeidet med stor grad av medvirkning fra næringsliv/innbyggere m.fl., og framtidig senterutvikling bør også skje i et samvirke mellom ulike aktører, og med åpenhet i forhold til nye planleggingsmetoder.

Fremtidig by- og tettstedsutviklingen i Norge vil preges av flere metodiske endringsgrep, endringsgrep som fokuserer sterkere på medvirkning fra ulike faggrupper ("New Urbanism"), på prosessorientert planlegging (eksempel Kongsberg), og på polysentrisk utvikling av senterstrukturen. Den siste tilnæringsmåten søker å oppnå synergieffekt mellom byer og tettsteder, fremme komplementaritet mellom sentra, og å integrere kommunikasjons- og transportsystemer/trafikkknutepunkter i by- og tettstedsplanleggingen. NIBR har i senere år arbeidet med problemstillinger knyttet til byenes attraktivitet i Buskerud og Østfold. Erfaringer fra dette arbeidet kan også tas inn i diskusjoner om hvordan en bør utvikle den fremtidige senterstrukturen i Vestfold.

Vi tror det er viktig å sette fokus på følgende forhold mht. fremtidig senterutvikling i Vestfold:

Kunnskap om dynamikken i by- og tettstedsutviklingen, belyst med omsetningstall innen detaljhandelen, dekningsgradberegninger og veksten i innbyggertall.

I 2007 kan vi gi omsetningstall for 2005 og foreløpige tall for 2006 for kommuner og regioner. Det foreligger også omsetningstall for kjøpesenterutviklingen fram til 2005. I tillegg til dekningsgradstallene vi presenterer her, kan vi gi tall for 2004 for kommuner og regioner. Som grunnlag for å vurdere utviklingsmuligheter kan vi også ta med tall for tettstedsutviklingen i fylket.

Endringer i retningslinjene i fylkesdelplanen for etablering av kjøpesentre og sentrumsutvikling i Vestfold.

Etablerings- og lokaliseringsproblematikken knyttet til sentrums- og randsoneutvikling i byene og tettstedene i Vestfold er et sentralt tema i utviklingssammenheng. Samtlige fylker utarbeidet retningslinjer for hvordan kommunene skulle håndtere lokaliseringen av plasskrevende varer i arbeidet med fylkesdelplanene. Vi kan søke erfaringer fra fylker som har løst dette på en måte som fungerer bra.

Polysentrisk senterutvikling.

Vestfold er et fylke med korte avstander mellom byene, og med god tilgjengelighet til byfunksjoner for de fleste innbyggerne i fylket. Kan en utvikling av komplementære forhold mellom byene, og et skarpere fokus på egenart, fortrinn og kvaliteter være en interessant strategi? I så fall vil en tilnærming til hvordan en kan se for seg en polysentrisk utvikling av senterstrukturen i Vestfold innledningsvis måtte baseres på en diskusjon om hvilke forutsetninger som skal vektlegges for å nå målet om en polysentrisk senterutvikling.

En viktig forutsetning er å fremme en best mulig tilgang til senterfunksjoner for flest mulig av fylkets innbyggere. Dvs. at alle byer og større tettsteder ikke behøver å ha alt. Like viktig som ha et bredt tilbud er det å ha kvalitet på de tjenester og varer en kan tilby, og at de kan tilbys til flest mulig innen akseptabel reisetid. Dvs. at det tilstrebes likhet mht. velferdsgoder.

En annen viktig forutsetning er å fremme samarbeidet mellom byer/tettsteder og regioner, et samarbeid som har som mål å oppnå komplementære løsninger og synergieffekter. Videre er det viktig å fremme gode løsninger for kommunikasjons- og transportsystemer og se nærmere på hvordan sentrale trafikkknutepunkter kan utnyttes i by- og tettstedsplanleggingen.

I eksemplet som er vist i tabell 4.4 ser vi hvordan hovedsentrene i kommunene i regionen Follo i Akershus kan vurderes ut fra sentrale faktorer i en polysentrisk senterutvikling.

Beliggenheten skal si noe om den geografiske plasseringen i regionen, og om beliggenheten er god i forhold til videreutvikling av tettstedet. *Sentralitet/omlandsstyrke* forteller om senterets styrke og konkurransekraft som handels- og servicetilbyder, og *handelsstyrke* forteller om kvalitet og bredde på tilbudene. Vurderingen av *kommunikasjoner* omfatter offentlige transporttilgjengelighet og hyppighet. *Tilgjengelighet* dreier seg bl.a om oversiktighet, adkomst til senterfunksjoner og parkeringsløsninger. *Komplementaritet* sier noe om i hvor stor grad senteret kan utvikle komplementaritet til andre nærliggende sentre.

Tabell 4.4 *Eksempel på vurdering av faktorer som har betydning i en polysentrisk senterutvikling (situasjonsbeskrivelse for hovedsentrene i Folloregionen i Akershus).*

Tettsted:	Vestby	Ås	Drøbak	Ski	Tangen	Kolbotn
Beliggenhet	**	**	**	***	*	***
Sentralitet/omlandsstyrke	*	*	*	***	*	*
Handelsstyrke	*	*	*	***	*	**
Kommunikasjoner	***	***	**	***	**	***
Tilgjengelighet	***	***	**	**	*	**
Komplementaritet	***	***	***	***	**	***
Attraktivitet/spesialisering	*	*	***	*	*	*
Utviklingspotensial	**	**	**	**	**	**
Oslorelasjon	***	***	***	***	***	***

Meget god: * God: ** Mindre god: ***

Attraktivitet/spesialisering dreier seg om i hvilken grad senteret har kvaliteter som gjør det særegent og interessant i en regional sammenheng. *Utviklingspotensial* sier noe om summen av stedets muligheter i en polysentrisk sammenheng. *Oslorelasjonen* skal indikere tilgang til servicefunksjoner som Oslo kan gi innbyggerne i de enkelte sentrene.

Matrisen kan bl.a. brukes som diskusjonsgrunnlag i arbeidet med å utvikle senterstrukturen i området/regionen, dvs. hvor de enkelte sentrene bør ha fokus for å styrke sin posisjon.

Prossessorientert by- og tettstedsplanlegging/"New Urbanism".

Et nøkkelord er medvirkning i planlegging på bred lokal basis. Alle sentrale interessegrupper involveres i en trinnvis prosess fram mot et handlingsprogram som kan gi gode innspill i kommunale og regionale planer. Prosessen må være godt tilrettelagt med faktagrunnlag og ta hensyn til føringer fra lokale planer som er bindende. Gjennom bred deltagelse fra ulike faggrupper - og ressurspersoner som representerer ulike interessegrupper - skal en nå fram til prioriterte forslag på kort sikt - lang sikt - årlige, rituelle handlinger - og forslag som kan bidra til holdningsendringer som fremmer en god by- og tettstedsutvikling.

Vestfolds by- og tettstedsutvikling i en nasjonal kontekst.

Det kan være aktuelt å se Vestfolds by- og tettstedsutvikling i sammenheng med utviklingen i fylker det kan være naturlig å sammenligne seg med. Østfold kan være et slikt fylke. NIBR har gjennom prosjektet "Byenes attraktivitet" satt fokus på omdømmevurderinger og profileringsbehov - ut fra mål om å bedre kunnskap om og kjennskap til byen, og å bidra til bedre image og skape positive bilder av byen. Fakta, forestillinger, lokal mentalitet og praksis blir fire samvirkende elementer både i byutviklingsprosessen og i prosesser som former byenes identitet og image. Lokal

mentalitet dreier seg om verdier, holdninger og innstillinger til arbeid og samarbeid. Mentaliteten legger føringer for praksisformer og blir avgjørende for hvordan byutviklingsprosesser forløper. Ti bykommuner i Østfold og Buskerud var med i dette prosjektet. Spørsmålet er hva Vestfoldbyene kan lære av erfaringene fra Østfold og Buskerud, og om lærdommen kan trekkes inn i strategidiskusjoner for senterstruktur og senterutvikling i Vestfold.

4.5 Konklusjon.

Problemstillingene som er skissert her kan hver for seg og sammen gi føringer til utviklingen av den fremtidige by- og tettstedsstrukturen i Vestfold fylke. Målet er å bidra til mer bevisste strategivalg i en fremtidig senterutvikling. Det kan bl.a skje ved at det legges mer vekt på sentrale elementer i en polysentrisk senterteori. Samtidig må vi akseptere og ta hensyn til at noe av det tankegodset som preger en mer rendyrket hierarkisk senterstruktur fremdeles vil være rådende.

Sagt med andre ord kan vi - hvis vi ønsker det - ta mer hensyn til sentrenes særtrekk og fortrinn, komplementære kvaliteter og muligheter, trafikale forhold, utviklingen av nettverk, samarbeidsforum og lokalt engasjement med bredere involvering - for å nå målene om best mulig tilgjengelighet for flest mulig til kvalitativt gode sentertilbud.

5 Boligmarked og boligforhold

5.1 Boligsituasjonen

I det følgende gjøres det rede for noen hovedtrekk ved boligmarkedet og boligforhold i Vestfold basert på Folke- og boligtellingsen 2001 og Byggearealstatistikk fra Statistikkbanken.

Tabell 5.1 viser at boligmassen i Vestfold ikke skiller seg vesentlig fra boligmassen på landsbasis gruppert etter areal. I forhold til landsgjennomsnittet er det imidlertid en noe lavere andel boliger under 30 kvadratmeter i Vestfold. Samtlige kommuner har en lavere andel boliger i denne kategorien enn landsgjennomsnittet.

Internt i fylket er det naturlig nok relativt flest store boliger i landkommuner. Lardal skiller seg ut med svært få små boliger. Bare 5,4 prosent av boligene i denne kommunen er under 60 kvadratmeter.

Tabell 5.1 *Boligmasse gruppert etter areal. Prosentandeler i ulike kategorier.*

	Under 30 kvm	30- 39 kvm	40- 49 kvm	50- 59 kvm	60- 79 kvm	80- 99 kvm	100- 119 kvm	120- 139 kvm	140- 159 kvm	160- 199 kvm	200- 249 kvm	250 kvm eller mer
0701 Horten	2,0	1,5	3,3	6,2	17,7	18,3	12,5	10,6	7,6	10,7	6,2	3,4
0702 Holmestrand	1,5	1,4	3,0	6,2	16,4	17,4	13,8	10,1	6,8	10,4	7,4	5,6
0704 Tønsberg	2,2	2,5	4,7	8,2	16,3	14,3	13,3	10,8	8,0	9,1	6,3	4,2
0706 Sandefjord	2,0	1,6	3,1	8,6	14,5	16,2	14,1	10,7	8,3	10,3	6,5	4,0
0709 Larvik	1,9	1,3	2,3	6,1	14,8	15,2	12,6	10,7	8,7	13,2	8,4	5,0
0711 Svelvik	1,0	0,3	1,5	4,6	10,1	12,2	15,0	12,6	9,7	15,4	10,3	7,1
0713 Sande	0,9	0,6	1,8	4,1	11,3	15,1	13,2	10,9	8,8	14,3	10,4	8,5
0714 Hof	0,9	0,7	1,0	4,2	13,6	15,8	15,1	11,1	9,9	13,6	7,6	6,5
0716 Re	1,2	0,8	1,5	3,9	10,6	12,2	12,7	11,7	10,1	16,1	11,3	7,8
0719 Andebu	1,3	1,3	2,6	4,8	11,3	15,9	13,7	10,1	9,9	13,7	9,1	6,1
0720 Stokke	2,3	1,6	2,0	5,8	10,9	15,1	13,3	12,7	9,3	12,8	9,3	4,8
0722 Nøtterøy	1,5	1,1	2,7	5,2	11,8	11,2	11,5	10,8	9,6	14,6	12,2	7,9
0723 Tjøme	1,6	1,9	2,3	5,3	9,8	14,0	15,6	16,1	9,2	12,6	6,9	4,7
0728 Lardal	0,3	0,7	1,7	2,7	10,8	15,8	15,6	12,6	8,4	12,6	9,2	9,5
07 Vestfold	1,8	1,5	3,0	6,6	14,3	15,1	13,2	11,0	8,5	11,8	8,0	5,1
Hele landet	2,9	2,0	3,5	6,4	15,6	15,8	13,0	10,3	7,5	10,7	7,3	5,0

Kilde: Folke- og boligtellingsen 2001.

Tabell 5.2 viser hvor stor andel eneboliger² det er i de ulike Vestfoldkommunene. Andelen er høyest i Re og Lardal. Samtlige landkommuner i Vestfold har en eneboligandel som er høyere enn fylkesgjennomsnittet. Sandefjord, Tønsberg og Horten har en lavere eneboligandel enn landsgjennomsnittet. Det har ofte vært hevdet at mange flyttinger ut av Oslo til nabofylker er motivert ut fra et ønske om å kunne bo i eneboliger.

Tabell 5.2 *Eneboligandel.*

0716 Re	88
0728 Lardal	86
0723 Tjøme	83
0714 Hof	81
0719 Andebu	81
0713 Sande	80
0720 Stokke	79
0722 Nøtterøy	72
0711 Svelvik	70
0709 Larvik	63
0702 Holmestrand	63
0701 Horten	56
0704 Tønsberg	54
0706 Sandefjord	52
07 Vestfold	63
Hele landet	57

Kilde: Folke- og boligtellingsen 2001.

Det har vært hevdet at arbeidsmarkedet i Vestfold er ”stivt”. Høy andel eide boliger har blitt framholdt som et hinder for mobilitet i økonomiske studier. Det er større tids- og transaksjonskostnader ved oppbrudd fra en eid bolig enn fra en leid bolig. Tabell 5.3 viser at eierandelen i Vestfold som helhet er nokså lik landsgjennomsnittet. Høy andel eide boliger kan dermed ikke forklare hvorfor arbeidsmarkedet skulle være spesielt stivt i Vestfold.

Eie gjennom borettslag er som ellers i landet mest utbredt i byer. Leieandelen er høyest i Tønsberg og lavest i Lardal. Som ellers i landet er leiemarkedet dominert av privatpersoner på utleiersiden. Det er en lavere andel kommunale utleieboliger i Vestfold enn i landet som helhet.

Tall fra KOSTRA viser likevel at andelen kommunalt disponerte boliger er høyere enn landsgjennomsnittet. Dette betyr at Vestfoldkommunene i stor grad leier inn boliger fra private i stedet for å eie dem selv. Bare Andebu og Sande har en høyere andel kommunale utleieboliger enn landsgjennomsnittet.

² Kategorien ”frittliggende eneboliger eller våningshus i tilknytning til gårdsdrift”.

Tabell 5.3 *Boliger (hushold) etter disposisjonsform. Prosentandeler.*

	Selveier	Eier gjennom borettslag	Eie samlet	Leier av privatperson	Leier av boligselskap	Leier av kommunen	Leier tjenestebolig	Leier På andre vilkår	Leie samlet
0701 Horten	60,3	18,5	78,8	14,3	3,1	1,3	0,4	2,0	21,2
0702 Holmestrand	61,0	17,6	78,6	12,3	3,9	3,0	0,3	1,9	21,4
0704 Tønsberg	59,2	15,6	74,8	16,3	2,5	3,7	0,6	2,1	25,2
0706 Sandefjord	60,9	17,5	78,4	11,7	3,7	2,9	0,3	2,9	21,6
0709 Larvik	66,1	13,9	80,1	11,6	2,9	1,9	0,5	3,0	19,9
0711 Svelvik	75,0	6,2	81,2	12,4	0,5	3,4	0,2	2,3	18,8
0713 Sande	71,3	6,1	77,4	12,5	1,2	5,0	1,0	3,0	22,6
0714 Hof	78,5	2,9	81,4	10,5	2,4	1,4	0,6	3,8	18,6
0716 Re	75,3	1,9	77,2	14,0	1,0	4,1	0,6	3,1	22,8
0719 Andebu	72,7	3,3	76,0	11,5	1,7	5,4	0,2	5,2	24,0
0720 Stokke	69,9	7,2	77,1	14,4	1,2	3,2	1,0	3,0	22,9
0722 Nøtterøy	69,7	10,5	80,1	12,3	1,3	3,8	0,4	2,1	19,9
0723 Tjøme	72,3	4,2	76,5	14,8	1,0	3,4	2,0	2,3	23,5
0728 Lardal	78,3	3,2	81,5	9,3	0,3	3,4	0,6	5,0	18,5
07 Vestfold	64,8	13,4	78,2	13,1	2,5	3,0	0,5	2,6	21,8
Hele landet	62,5	14,1	76,7	13,0	2,5	3,8	1,0	3,1	23,3

Kilde: Folke- og bolig tellingen 2001.

Tabell 5.4 viser hvor høy byggeaktiviteten har vært i Vestfold i årene 2000-2005. Tallet viser hvor stor andel de fullførte boligene i femårsperioden utgjør av det totale antallet boliger på tidspunktet for Folke- og bolig tellingen. Vi ser at byggeaktiviteten varierte sterkt mellom de ulike Vestfoldkommunene i femårsperioden. Andebu hadde den høyeste byggeaktiviteten, mens Holmestrand hadde den laveste. 9 av 14 kommuner hadde høyere byggeaktivitet enn gjennomsnittlig for hele landet.

Tabell 5.4 *Byggeaktivitet i Vestfoldkommuner 2000-2005*

0701 Horten	6,29
0702 Holmestrand	3,05
0704 Tønsberg	8,67
0706 Sandefjord	9,39
0709 Larvik	6,97
0711 Svelvik	5,66
0713 Sande	9,35
0714 Hof	8,83
0716 Re	7,75
0719 Andebu	13,28
0720 Stokke	10,70
0722 Nøtterøy	7,94
0723 Tjøme	7,57
0728 Lardal	4,44
07 Vestfold	7,92
Hele landet	7,10

Kilde: Byggearealstatistikk

Tabell 5.5 *Gjennomsnittlig bruksareal fullførte boliger i Vestfoldkommuner 2000-2005.*

0701 Horten	110
0702 Holmestrand	133
0704 Tønsberg	119
0706 Sandefjord	130
0709 Larvik	129
0711 Svelvik	134
0713 Sande	144
0714 Hof	123
0716 Re	135
0719 Andebu	127
0720 Stokke	139
0722 Nøtterøy	156
0723 Tjøme	134
0728 Lardal	146
Vestfold	146
Landet	130

Kilde: Byggearealstatistikk

Tabell 5.6 *Kvadratmeterpriser eneboliger Vestfoldkommuner 2005*

0701 Horten	13 158
0702 Holmestrand	11 411
0704 Tønsberg	15 817
0706 Sandefjord	13 243
0709 Larvik	12 252
0711 Svelvik	10 944
0713 Sande	13 322
0714 Hof	9 756
0716 Re	11 980
0719 Andebu	9 874
0720 Stokke	12 322
0722 Nøtterøy	15 651
0723 Tjøme	15 342
0728 Lardal	7 780
07 Vestfold	13 423
Hele landet	13 302

Kilde: Boligprisstatistikk

Tabell 5.5 viser gjennomsnittlig bruksareal for fullførte boliger i Vestfold i årene 2000-2005. Vi ser at de nybygde boligene var noe større i Vestfold enn i resten av landet i perioden. De største boligene ble bygd i Nøtterøy, mens de minste boligene ble bygd i Horten.

Tabell 5.6 viser kvadratmeterprisen på eneboliger i Vestfoldkommunene i 2005.³ Vi ser at Tønsbergdistriktet har de høyeste prisene (Tønsberg, Nøtterøy og Tjøme). Lardal har de

³ Vi viser bare kvadratmeterprisen for eneboliger fordi dette er den eneste boligtypen med høyt nok antall observasjoner i samtlige kommuner til at SSB regner det som forsvarlig å beregne gjennomsnittspriser.

laveste prisene. Gjennomsnittlig kvadratmeterpris i fylket som helhet skiller seg ikke vesentlig fra landsgjennomsnittet. Spesielt overraskende er det at kvadratmeterprisen på eneboliger i både Holmestrand, Horten, Larvik og Sandefjord er lavere enn landsgjennomsnittet.

Vi oppsummerer med at boligmassen i Vestfold ikke skiller seg vesentlig fra landsgjennomsnittet med hensyn til størrelse og disposisjonsform. Det er få kommunale utleieboliger i fylket. Eneboligandelen er noe høyere i fylket, men her er det store variasjoner mellom kommunene. Det er gjennomgående høy byggeaktivitet i fylket og det bygges større boliger enn på landsplan. Boligprisene er ikke spesielt høye, men Tønsbergområdet er her et unntak.

5.2 Studier som kan utføres innenfor temaet boligmarked og boforhold

- Studier av sammenhenger mellom befolkningsvekst og boligbygging.
- Studier av de lokale boligmarkedene i fylket. Her kan det være aktuelt å studere boligprisutviklingen på kommunenivå ved hjelp av såkalte hedoniske regresjonsanalyser. Slike analyser korrigerer for prisforskjeller som følge av at boliger har ulike egenskaper eller ulik kvalitet i forskjellige kommuner. Det kan også være aktuelt å forsøke å avgrense de ulike boligmarkedene innad i fylket.
- Flyttekjedeanalyser. Vi har sett at det bygges relativt store boliger i fylket. Dette betyr ikke at det nødvendigvis er få tilgjengelige små boliger. Små boliger kan bli tilgjengelige som følge av flyttekjeder. En flyttekjedeanalyse av Vestfoldkommunene kan avdekke i hvor stor grad slike mekanismer er virksomme
- I andre steder av notatet blir det vist at Vestfold kommer dårlig ut på visse levekårsindikatorer. Dette reiser også boligpolitiske utfordringer. Kommunene er den sentrale aktøren når det gjelder boligpolitikk for vanskeligstilte. Et nærliggende spørsmål er hvilke virkemidler Vestfoldkommunene benytter i sitt boligpolitiske arbeid.

6 Arbeidsmarked, sysselsetting og pendling

6.1 Pendling

Vestfold er blant annet kjent som et fylke der kommunestrukturen viser begrensningene ved pendlingsbetraktninger, ettersom svært mange har korte arbeidsreiser, samtidig som de krysser kommunegrensene på veien til arbeid. Dette skyldes de mange kommunene innenfor et lite areal (totalt 2216 kvadratkilometer), der senterstørrelsen i tillegg innebærer en aksept for lengre reisetid enn det en ser for mindre steder.

Samtidig er Vestfold lokalisert i den ytre randsonen i en Stor-Osloregion, der de nordligste kommunene er koblet pendlingsmessig opp mot Drammen, og med en ikke ubetydelig pendling også til den definerte Oslo BA-region. Den sentrale lokaliseringen til fylket gjør at befolkningsutviklingen ikke nødvendigvis speiler lokale kriser og kriser som er mer omfattende innen fylket, ettersom den sentrale lokaliseringen gir en viss beskyttelse, der en er i stand til å benytte seg av flere regionale arbeidsmarkeder uten å måtte flytte. Gjennomgangen under av pendlingsmønstrene i dag tar ikke hensyn til at pendlingsmønstrene endrer seg over tid, der omfanget har økt sterkt i løpet av noen tiår, og der det kan være markerte generasjonsforskjeller i pendlingsomfanget. Det som fanges opp i forprosjektet blir dermed kun en situasjon knyttet til tverrsnittsdata på ett tidspunkt. Når gjennomgangen av endringer i aldersstrukturer i fylket antyder at Vestfold i løpet av de siste par tiårene har blitt mer preget av et omlandmønster i sin aldersstruktur, der det er nærliggende å knytte dette til utviklingen av et ytre Osloomland, så kan dette ikke besvares med det datasettet vi har benyttet for pendling i dette forprosjektet.

Ser vi på pendlingsmønstrene, og på hvor stor andel av de sysselsatte vi finner innenfor nærmere avgrensede territorier, kan vi se at kommunene grupperer seg i tre hovedgrupper (tabell 6.1). For det første har vi alle kommunene i **Tønsbergregionen, samt Larvik og Sandefjord**. Her har mellom 85 og 90 prosent av alle sysselsatte med bostedsadresse i en av kommunene sitt arbeid i Vestfold. For de fleste av kommunene er pendlingen ut av den BA-regionen kommunen er lokalisert i til andre deler av fylket under 10 prosent. Den relativt lave andelen som arbeider i bostedskommunen (selv i byene), avviker fra det en finner der sentrene inntar en mer monosentrisk regional rolle, men dette skyldes nok også til dels at kommunene er såpass mye mindre i areal enn det en finner der avstanden mellom sentrene er større. For denne gruppen kommuner er pendlingen ut av fylket under 15 prosent (tabell 6.2), og den som går til Oslo under 10. Pendlingen til Osloregionen er hovedsakelig pendling til senterkommunen Oslo (en kunne sett for seg at vestkorridoren dominerte pendlingsmessig, der Bærum faktisk er den nest største tilpendlingskommunen i Norge).

Svelvik og Sande skiller seg ut med særlig høy pendling ut av fylket (tabell 6.2), og en minimal pendling til andre kommuner innad i Vestfold. Over halvparten av alle sysselsatte pendler ut av fylket, og særlig til andre deler av Drammensregionen, som de to kommunene regnes inn i en bo- og arbeidsmarkedsregionsammenheng. En kan ellers legge merke til at disse to kommunene følger mønsteret til kommuner i vestsektoren ut fra Oslo, der pendlingen til Oslos forstadskommuner er på omtrent samme nivå som til selve Oslo. I disse to kommunene drar en altså nytte av det markante antall arbeidsplasser i Bærum og Asker. En kan legge merke til at det kun er i disse to kommunene i Vestfold at innslaget av Osloomlandspendling slår klart inn. Beboere i kommuner i lengre reiseavstand til Oslo klarer i mindre grad å nyttiggjøre seg de mellomliggende tilpendlingsstedene innen Osloregionen, og arbeider heller i senterkommunen Oslo.

Den tredje gruppen kommuner utgjøres av de to kommunene i **Holmestrandregionen samt Lardal**. Dette er kommuner som sprer pendlingsmønsteret videre enn de øvrige kommunene, og der omtrent halvparten av pendlingen ut av fylket går til andre regioner enn Osloregionen. En vesentlig andel av pendlingen innen fylket går til andre regioner enn der kommunene er plassert. For Holmestrands og Hofs del er dette så markert at det kan stilles sterke spørsmål ved om denne regionen overhodet burde inngått i inndelingene. For denne regionen blir det polysentriske mulighetene innen arbeidslivet sterkt markert. Dette er nok også årsaken til at regionen har overlevd i inndelingsarbeider; kommunene er lette å gruppere sammen, men lite egnet for gruppering i en enkelt retning når inndelingskriteriene ikke tillater overlappende regioner.

Med unntak av i Holmestrandregionen, som vel knapt danner en reell egen region, er omfanget av pendling til andre deler av Vestfold stort sett lite (ca. 10 prosent eller ellers vanligvis under det halve av dette). Den inndelingen som benyttes skulle dermed ellers i bo- og arbeidsmarkedssammenheng stort sett være grei, der grad av overlapp når kommuner benyttes som grunneheter ser ut til å være liten. Slik sett kan en på den ene siden tolke det slik at fylkets beboere ikke utnytter arbeidsmulighetene innad i fylket, på den andre siden at en får dekket arbeidsplassbehovet lokalt.

6.2 Aktuelle problemstillinger knyttet til pendling

Den videre pendlingsanalysen bør baseres på livsløpsdata hentet fra Det koblede flyttestorhistoriemateriale i SSB. Dette vil muliggjøre analyser av så vel forholdet mellom pendling etter om en har vært bofast, er tilbakeflytter, eller innflytter, og en kan også foreta en kobling av pendlingsopplysningene med kjønn, inntekt og utdanning. En vet at kvinner pendler i mindre grad enn menn, og at de pendler over kortere avstander. I Sverige, der en ikke bare har laget arbeidsmarkedsregioner, men også separate inndelinger for hvert kjønn er det vesentlig flere regioner for kvinner enn for menn.

Det kan tenkes at det i et hovedprosjekt burde etableres en spesialinndeling av fylket der målsettingen er å vise tilgangen innen ulike reiseavstander fra alle kommuners senter til arbeidsplasser, og evt. til mer spesialiserte former for tjenesteyting. Dette skal tjene som bakgrunn for nærmere analyser av utviklingen i fylket, ut fra en antakelse om at det er en sammenheng mellom tilgang på arbeidsplasser/tjenester og demografisk utvikling i kommunene.

6.3 Sammenligningsproblematikk og referanseområder

I forbindelse med analysearbeid i et fylke som Vestfold, bør en i et hovedprosjekt ha i tankene at dette er et fylke med 14 kommuner innenfor et areal på kun totalt 2216 kvadratkilometer. At det er mange kommuner på et lite areal er typisk for de mer sentrale, folkerike delene av Østlandet. Det har imidlertid en del konsekvenser i en analysesammenheng når *sammenligning* med referanseterritorier utenfor fylket skal benyttes.

Tabell 6.1 *Pendling blant bosatte i Vestfold til andre Vestfoldkommuner.*

	Arbeider i bosteds-kommunen	Pendler innen samme økonomiske region	Pendler til andre kommuner i Vestfold	Totalt til andre kommuner i Vestfold	Arbeider innen bostedets økonomiske region	Arbeider i Vestfold
0701 Horten	62,4	18,9	4,3	23,2	81,3	85,6
0702 Holmestrand	56,4	1,5	21,3	22,8	57,9	79,2
0704 Tønsberg	66,5	16,1	3,9	20,0	82,6	86,6
0706 Sandefjord	71,0	5,8	10,6	16,4	76,9	87,4
0709 Larvik	73,4	9,0	5,3	14,3	82,3	87,6
0711 Svelvik	40,3	2,5	2,9	5,5	42,9	45,8
0713 Sande	38,1	2,0	7,0	9,1	40,1	47,1
0714 Hof	41,6	12,0	23,5	35,5	53,6	77,1
0716 Re	40,9	37,6	10,1	47,7	78,5	88,7
0719 Andebu	39,7	30,8	20,0	50,8	70,5	90,5
0720 Stokke	34,1	45,1	9,7	54,8	79,2	88,8
0722 Nøtterøy	31,9	50,6	3,0	53,6	82,5	85,5
0723 Tjøme	41,2	42,0	2,5	44,6	83,2	85,7
0728 Lardal	49,0	16,9	10,5	27,3	65,9	76,3
BA-regioner						
Tønsberg						
0704 Tønsberg	66,5	16,1	3,9	20,0	82,6	86,6
0701 Horten	62,4	18,9	4,3	23,2	81,3	85,6
0723 Tjøme	41,2	42,0	2,5	44,6	83,2	85,7
0716 Re	40,9	37,6	10,1	47,7	78,5	88,7
0719 Andebu	39,7	30,8	20,0	50,8	70,5	90,5
0720 Stokke	34,1	45,1	9,7	54,8	79,2	88,8
0722 Nøtterøy	31,9	50,6	3,0	53,6	82,5	85,5
Sandefjord/Larvik						
0709 Larvik	73,4	9,0	5,3	14,3	82,3	87,6
0706 Sandefjord	71,0	5,8	10,6	16,4	76,9	87,4
0728 Lardal	49,0	16,9	10,5	27,3	65,9	76,3
Holmestrand						
0702 Holmestrand	56,4	1,5	21,3	22,8	57,9	79,2
0714 Hof	41,6	12,0	23,5	35,5	53,6	77,1
Del av Drammen						
0711 Svelvik	40,3	2,5	2,9	5,5	42,9	45,8
0713 Sande	38,1	2,0	7,0	9,1	40,1	47,1

Tabell 6.2 *Pendling blant bosatte i Vestfold til andre fylker.*

Andel sysselsatte 16-74 år i Vestfoldkommunene som arbeider i Osloregionen				
Kommune	Pendler til annet fylke	Pendling til Oslo	Pendling til Osloomlandet	Pendling til Osloregionen inkludert Oslo
0701 Horten	14,4	5,6	2,4	8,0
0702 Holmestrand	20,8	8,6	4,2	12,8
0704 Tønsberg	13,4	6,2	2,0	8,2
0706 Sandefjord	12,6	5,1	1,8	6,9
0709 Larvik	12,4	5,0	1,4	6,4
0711 Svelvik	54,2	9,4	8,6	18,0
0713 Sande	52,9	8,4	6,9	15,3
0714 Hof	22,9	6,3	4,0	10,3
0716 Re	11,3	4,9	2,3	7,2
0719 Andebu	9,5	4,3	1,0	5,3
0720 Stokke	11,2	2,6	1,5	4,1
0722 Nøtterøy	14,5	4,7	1,5	6,2
0723 Tjøme	14,3	6,6	2,3	8,9
0728 Lardal	23,7	6,5	2,6	9,1
BA-regioner				
Tønsberg				
0704 Tønsberg	13,4	6,2	2,0	8,2
0701 Horten	14,4	5,6	2,4	8,0
0723 Tjøme	14,3	6,6	2,3	8,9
0716 Re	11,3	4,9	2,3	7,2
0720 Stokke	11,2	2,6	1,5	4,1
0722 Nøtterøy	14,5	4,7	1,5	6,2
Sandefjord/Larvik				
0709 Larvik	12,4	5,0	1,4	6,4
0706 Sandefjord	12,6	5,1	1,8	6,9
0728 Lardal	23,7	6,5	2,6	9,1
Holmestrand				
0702 Holmestrand	20,8	8,6	4,2	12,8
0714 Hof	22,9	6,3	4,0	10,3
Del av Drammen				
0711 Svelvik	54,2	9,4	8,6	18,0
0713 Sande	52,9	8,4	6,9	15,3

Utgangspunktet for dette er den interne arbeidsdelingen i funksjonelle regioner mellom ett eller flere sentre og dets/deres omland. Dette er en arbeidsdeling der boliger og arbeidsplasser skjevfordes geografisk. Avgrensningen innenfor en slik region kan dermed få en nokså markert virkning på de "funnene" en gjør, men der en bør være svært forsiktig med å trekke konklusjoner basert på sammenligning med andre strøk på kommunenivå, der de geografiske analyseenhetene avviker i sin struktur.

- Sentrene og deres omland faller i ulike kommuner, der kommunene dermed spiller ut en større forskjell seg imellom enn det de ellers ville gjort.

- Arbeidsdelingen mellom senter og omland er annerledes, og mer sammensatt i sentrale deler av landet enn i andre deler av landet. Sammenligninger bør derfor være med andre mer sentrale deler av landet.

Dette er forhold som en må være klar over når en velger sammenligningsområder, men de har ikke den samme betydningen for analyse ellers. Sammenligningsproblematikken kan i stor grad løses ved å forholde seg til sentralitets- og regionbetraktninger, for på den måten å komme fram til bedre sammenlignbare områdeenheter, der funksjonelle regioner som sammenligningsenhet gir et bedre bilde på utviklingen i byer med omland enn det en fanger opp med kommunestatistikken. Med tanke på sentralitet, så skal Vestfold, som del av den større Oslofjordregionen, gjøre det ”godt” i mange sammenhenger, men der ”godt” ikke bare bør vurderes ut fra en nasjonal fordeling, ettersom mer sentrale strøk av landet i mange målbare sammenhenger har en mer positiv utvikling enn i andre deler av landet når en sentrum-periferidimensjon legges til grunn. Det bør altså korrigeres for sentralitet. I tillegg ser en for Vestfolds del at en også bør se fylket opp mot deler av andre fylker som er potensielt polysentriske.

7 Offentlige og private tjenester, tilbud/tilgjengelighet

7.1 Service i Vestfold

Behovet for service utenfor eget hushold er noe som har utviklet seg gradvis. Den offentlige tjenesteytingen ble spredt utover landet fra og med 1960-tallet, og mye av det private tjenestetilbudet har også fått større spredning de siste tiårene med den økende velstanden i samfunnet.

Ulike former for tjenester har svært ulike terskler og rekkevidder, slik at ulike tjenester på den ene side krever ulikt antall personer å betjene (altså et minstegrunnlag for tjenesten), og på den andre siden en rekkevidde, der altså også reiseviljen til brukerne spiller en rolle, og der den som skal etablere en tjeneste i mer griskrendte strøk må ta denne i betraktning når en vurderer om en tjeneste kan etableres. Det er i tillegg svært store livsfaseforskjeller i hva slags typer tjenester det er viktig for et individ å ha tilgang på, der spesialtjenester for eldre til dels skjer spredt, i den enkeltes bolig, mens tjenestene for andre aldersgrupper i langt større grad er sentraliserte. Forskjellen mellom de ulike livsfasene tilsier at en større del av aktiviteten i ”forgubbede” kommuner vil være knyttet til spredt tjenesteyting enn i andre kommuner, der sentralisert tjenesteyting utgjør en større andel av samlet tjenesteyting.

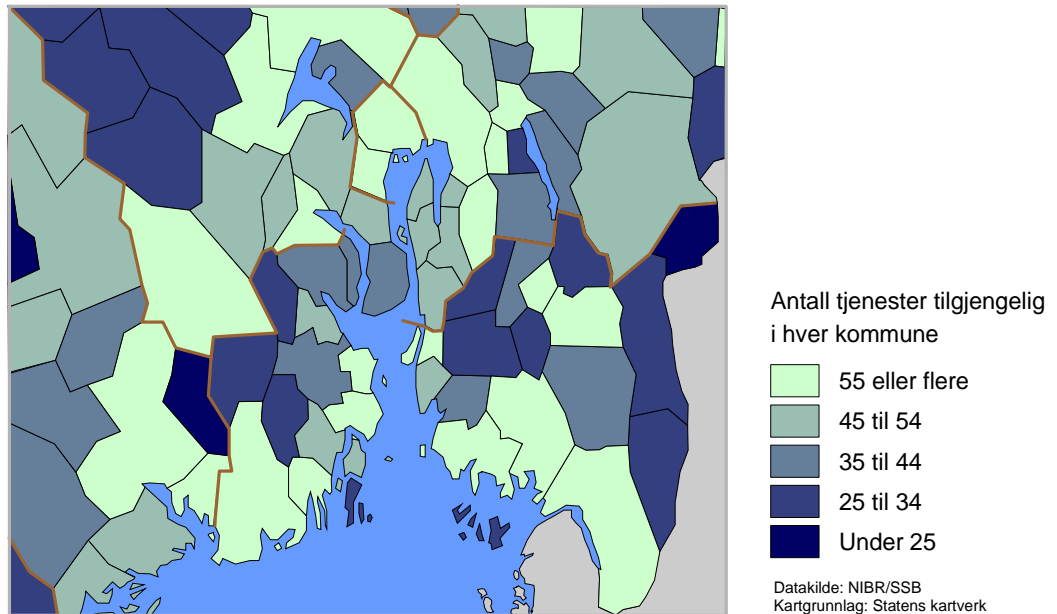
I denne sammenhengen har vi i liten grad mulighet for å gå inn på kategorisering av tjenester. Istedenfor skal vi bare presentere et hovedbilde på servicenivået for kommuner i Vestfold. Gjennom et annet prosjekt har NIBR etablert et indikatorsett for tjenester som deler tjenestetilbudet inn i 9 hovedkategorier med 61 underkategorier:

- Detaljhandel, 11 tjenester
- Turisme/reiseliv/uteliv, 6 tjenester
- Forretningsmessig tjenesteyting for husholdninger, 7 tjenester
- Undervisning og opplæring, 6 tjenester
- Helsetilbud, 12 tjenester
- Sosial- og omsorgstjenester, 8 tjenester
- Fritidstilbud, 4 tjenester
- Andre spesialtjenester, 5 tjenester
- Personlig tjenesteyting ellers, 2 tjenester

Vi kan dermed kategorisere enkeltregioner ut fra hvor mange tjenester regionen har tilgjengelig innenfor regionens grenser. Dette er vist i figur 7.1. Som vi ser er det store forskjeller på bykommunene langs kysten og Lardal, Andebu, Hof og Tjøme. Imidlertid er det viktig å huske på her, som tidligere nevnt, at de ulike tjenestene har ulik rekkevidde

og målgruppe. Og det er ikke så lang avstand fra f.eks Kodal i Andebu til Sandefjord. Mer hensiktsmessige regioner for servicebetraktninger ville derfor kanskje vært *Bo-, arbeids- og serviceregioner* (BAS-regioner), og særlig forholdet mellom kommune og BAS, men det ligger utenfor dette prosjektets rammer. Det samme gjør differensiering på type tjenester med ulik rekkevidde og målgruppe.

Figur 7.1 *Antall tjenester tilgjengelig i hver kommune. 2006.*



8 Helseforhold og trygdeforbruk

8.1 Helseforhold og trygdeforbruk

I det følgende redegjøres det for trekk ved helseforhold og trygdeforbruk i Vestfold. Lett tilgjengelig statistikk over helseforhold på kommunenivå fant vi ikke. Den eneste indikatoren vi fant som kunne indikere noe om helseforhold var de alders- og kjønnsstandardiserte dødelighetsratene per 100 000 innbyggere. Indirekte sier også uføretrygdandelen noe om helseforhold. Dødelighetsraten er overraskende nok høyest i Tjøme, fulgt av Lardal. Den er lavest i Re.

Tabell 8.1 Standardiserte dødelighetsrater gjennomsnitt for årene 2000-2004.

0701 Horten	827
0702 Holmestrand	847
0704 Tønsberg	785
0706 Sandefjord	820
0709 Larvik	745
0711 Svelvik	884
0713 Sande	739
0714 Hof	785
0716 Re	693
0719 Andebu	708
0720 Stokke	742
0722 Nøtterøy	700
0723 Tjøme	909
0728 Lardal	890

Kilde: Hjulet

Høy bruk av uføretrygd er en av de viktigste årsakene til at Vestfoldkommuner scorer dårlig på leveårsindeksen. Tabell 8.2 viser andelen uførepensjonister i 2005 i prosent av innbyggertallet per 1/1-2006. Andelen er høyest i Holmestrand og lavest i Nøtterøy.

Høy bruk av overgangsstønad var en annen av indikatorene som gjorde at Vestfoldkommunene kom "dårlig ut" på Levekårsindeksen. Tabell 8.3 viser andelen med overgangsstønad i 2005 dividert med folketallet per 1/1-2006. Andelen er høyest i Sandefjord og lavest i Nøtterøy.

Tabell 8.2 *Andel uførepensjonister 2005.*

0701 Horten	8,80
0702 Holmestrand	9,60
0704 Tønsberg	7,04
0706 Sandefjord	7,14
0709 Larvik	8,23
0711 Svelvik	7,70
0713 Sande	6,73
0714 Hof	9,09
0716 Re	7,98
0719 Andebu	8,67
0720 Stokke	7,50
0722 Nøtterøy	6,32
0723 Tjøme	7,10
0728 Lardal	8,38
07 Vestfold	7,67

Kilde: Statistikkbanken

Tabell 8.3 *Andel med overgangsstønad. Vestfold.*

0701 Horten	0,78
0702 Holmestrand	0,70
0704 Tønsberg	0,60
0706 Sandefjord	0,79
0709 Larvik	0,54
0711 Svelvik	0,57
0713 Sande	0,66
0714 Hof	0,58
0716 Re	0,63
0719 Andebu	0,78
0720 Stokke	0,66
0722 Nøtterøy	0,48
0723 Tjøme	0,57
0728 Lardal	0,53
07 Vestfold	0,65

Kilde: Hjulet

8.2 Studier som kan gjennomføres innen temaet helseforhold og trygdeforbruk

- Andelen uføretrygdede: har den økt i Vestfold, eller har den alltid vært høy? Skyldes høy andel uføretrygdede at grupper som er mest eksponert for uførerisiko er overrepresenterte i fylket? Her vil analyser av trygdeforløp basert på studier fra Frischsenteret være nyttig.

9 Inntekt og materielle levekår

9.1 Inntekt

I det følgende redegjøres det for noen hovedtall når det gjelder inntekt og materielle levekår i Vestfoldkommunene. Tabell 9.1 viser inntektsfordelingen for husholdninger i Vestfoldkommunene gruppert i fire kategorier i 2001. Fordelingen i Vestfold på de ulike kategoriene er omtrent som landsgjennomsnittet. Både Tønsberg, Sandefjord og Larvik hadde imidlertid overraskende en høyere andel lavinntektshusholdninger (inntekt under 150 000 kroner) enn landsgjennomsnittet. Det hadde også Lardal. Både Nøtterøy, Svelvik, Sande og Re hadde en høyere andel høyinntektshusholdninger (inntekt over 500 000 kroner) enn landsgjennomsnittet. Alle Vestfoldbyene hadde overraskende en litt lavere andel husholdninger i høyeste inntektskategori enn landsgjennomsnittet. Lardal hadde den laveste andelen husholdninger i denne kategorien.

Her kan det gis mer detaljerte tall, og det kan gis tall som skiller flyttere ut fra andre, basert på flyttehistoriematerialet.

Tabell 9.1 *Inntektsfordeling. Husholdninger i Vestfold 2001.*

	Under 150 000kr	150 000- 399 999 kr	400 000- 499 999 kr	500 000 kr eller mer
0701 Horten	19	52	15	14
0702 Holmestrand	19	53	14	15
0704 Tønsberg	22	50	13	15
0706 Sandefjord	21	51	13	15
0709 Larvik	20	52	15	14
0711 Svelvik	16	49	17	18
0713 Sande	16	49	17	18
0714 Hof	18	54	15	14
0716 Re	16	50	16	17
0719 Andebu	17	52	17	15
0720 Stokke	17	51	16	16
0722 Nøtterøy	18	48	15	20
0723 Tjøme	19	52	15	15
0728 Lardal	21	52	14	13
07 Vestfold	20	51	14	15
0 Hele landet	19	50	14	16

Kilde: Folke- og boligtellingsen 2001

Tabell 9.2 viser inntekts- og formuesposter på selvangivelsen for personer i Vestfold i 2004.⁴ Personer i Svelvik, Nøtterøy og Tjøme merker seg ut med de høyeste gjennomsnittlige bruttoinntektene. Lardal har de laveste bruttoinntektene. Bare Tønsberg av Vestfoldbyene har høyere gjennomsnittlige bruttoinntekter enn landsgjennomsnittet, men forskjellen er liten. Når det gjelder skattepliktig bruttoformue har derimot både personer i Tønsberg, Sandefjord og Larvik høyere formuer enn landsgjennomsnittet. Dette kan komme av at byene har noen få personer med svært høye bruttoformuer som trekker gjennomsnittet opp. Høyest gjennomsnittlig skattepliktig bruttoformue har personer bosatt i Nøtterøy og Tjøme. Lavest bruttoformue har personer i Holmestrand. Høyest gjennomsnittlig gjeld har personer i Nøtterøy. Lavest gjeld har personer bosatt i Lardal.

Tabell 9.2 *Inntekt og formuesposter fra selvangivelsen. Gjennomsnitt personer i Vestfoldkommuner 2004.*

	Brutto- inntekt	Person- Inntekt lønn	Utlign a skatt	Allmenn inntekt etter særfrådrag	Bank- innskot	Skatte- pliktig brutto- formue	Gjeld
0701 Horten	262 700	175 400	63 500	193 400	115 400	377 200	381 200
0702 Holmestrand	258 100	173 900	62 800	188 400	104 200	361 000	350 700
0704 Tønsberg	281 700	183 700	68 400	212 100	131 800	459 300	397 600
0706 Sandefjord	277 800	177 300	65 300	208 100	130 300	478 800	395 000
0709 Larvik	271 600	165 700	61 900	204 900	125 600	467 900	359 700
0711 Svelvik	296 500	189 100	75 000	227 200	126 100	410 000	363 900
0713 Sande	280 300	181 900	65 800	211 100	110 700	456 000	346 700
0714 Hof	262 600	168 600	60 400	193 200	119 100	399 700	314 300
0716 Re	272 200	172 000	62 800	201 600	116 500	472 100	394 200
0719 Andebu	248 400	169 900	59 800	182 200	149 200	399 800	325 300
0720 Stokke	267 200	182 100	64 600	198 800	116 200	467 900	368 200
0722 Nøtterøy	294 600	185 200	73 300	224 900	142 800	520 600	416 500
0723 Tjøme	289 600	167 800	65 700	219 400	137 800	519 100	397 100
0728 Lardal	239 100	150 200	56 900	172 500	134 500	403 300	294 600
07 Vestfold	275 200	176 300	65 500	206 200	126 500	454 400	379 800
0 Hele landet	280 500	188 600	68 900	212 900	137 300	436 600	355 600

Kilde: Selvangivelsesstatistikk

Tabell 9.3 viser at levekårene, målt etter SSBs levekårsindeks, i de fleste kommuner i Vestfold har blitt forverret i årene fra 2000 til 2006. Bare Hof, Nøtterøy og Re kan vise til forbedrede levekår. Den dårligste kommunen i Vestfold etter denne indeksen er Holmestrand. Bare 16 kommuner i landet har dårligere levekår enn Holmestrand. Også Horten, Sandefjord, Svelvik og Larvik er blant de hundre norske kommunene som kommer dårligst ut på denne indeksen. Ingen Vestfoldkommuner befinner seg i den beste halvparten av norske kommuner ifølge indeksen.

⁴ Tall fra 2005 er ikke klare ennå per 14/12-06.

Tabell 9.3 *Levekårsindeks 2006 og 2000.*

	Indeks 2006	Indeks 2000
0702 Holmestrand	8,6	7,7
0701 Horten	7,9	7,7
0706 Sandefjord	7,9	7,6
0711 Svelvik	7,6	5,6
0709 Larvik	7,1	7,1
0704 Tønsberg	7,0	6,7
0720 Stokke	6,9	6,3
0723 Tjøme	6,7	6,7
0719 Andebu	6,6	5,3
0728 Lardal	6,6	6,0
0716 Re	5,9	7,1
0713 Sande	5,7	5,4
0722 Nøtterøy	5,7	6,4
0714 Hof	5,6	6,1

Kilde: Hjulet

Tabell 9.4 viser hvordan Vestfoldkommunene kommer ut på de enkelte komponentene som danner grunnlaget for denne indeksen. Kommunene i Vestfold kommer spesielt dårlig ut når det gjelder uføretrygd, attføringspenger og overgangsstønad.⁵

For hver indikator i indeksen er kommunene og bydelene rangert i 10 like store grupper. Verdien 1 innebærer at kommunen tilhører de 10 prosent med lavest verdi på indikatoren osv., mens verdien 10 innebærer at kommunen tilhører de 10 prosent med høyest verdi på indikatoren. Samleindeksen uttrykker den gjennomsnittlige verdien på de 7 indikatorene for levekårsproblemer. Utdanningsnivået er oppgitt som en supplerende opplysning og er ikke regnet inn i indeksen. Jo høyere verdi, jo flere levekårsproblemer sammenlignet med andre kommuner og bydeler. I indeksen har en ikke tatt hensyn til at tallene for en del små kommuner er statistisk usikre. Det må derfor vises ekstra varsomhet i tolkningen av indeksen for små kommuner.

Indeksens formål er å belyse forskjeller mellom kommuner i utbredelsen av sosiale problemer. En bredere anlagt indeks ville gitt mer relevante holdepunkter for hvordan gjennomsnittsborgerens levekår varierer mellom ulike kommuner. Men en slik utvidet indeks ville i mindre grad være egnet til å belyse problemskapende forhold i kommunene. Også som en indikasjon på geografiske forskjeller i sosiale problemer må imidlertid indeksen tolkes med stor forsiktighet. Bl.a. er alle problemene tillagt samme betydning i indeksen, mens for mange representerer arbeidsledighet det største levekårsproblemet. Utdanningsnivået er ofte fremholdt som en god indikator på materielle levekår, og kan supplere det bildet indeksen gir. For mer utfyllende kommentarer om indeksen, henvises det til Samfunnsspeilet 6/99, SSB.

Tabell 9.5 viser gjennomsnittlig sosialhjelp per innbygger. Sosialhjelp pr. innbygger er noe høyere i Vestfold fylke som helhet enn landsgjennomsnittet. Høyest gjennomsnittlig sosialhjelp er det i Lardal og lavest i Hof. Larvik og Sandefjord ligger høyt. Det er store forskjeller mellom kommuner på denne indikatoren.

⁵ Disse forholdene er belyst under helseforhold og trygdeforbruk.

Tabell 9.4 *De enkelte komponentene i levekårsindeksen.*

	Sosial- hjelp	Dødelig- het	Uføre- trygd	Attførings- penger	Vold	Arbeids- ledige	Overgangs- stønad	Lav utdan- ning
0701 Horten	7	8	9	7	8	7	9	3
0702 Holmestrand	7	8	10	9	10	6	10	7
0704 Tønsberg	6	6	7	8	7	8	7	3
0706 Sandefjord	8	8	8	8	6	9	8	5
0709 Larvik	8	5	9	8	9	4	7	5
0711 Svelvik	8	9	7	10	8	3	8	8
0713 Sande	5	5	7	9	4	5	5	7
0714 Hof	4	6	10	10	1	2	6	9
0716 Re	8	3	7	8	5	3	7	5
0719 Andebu	5	4	10	8	9	2	8	9
0720 Stokke	7	5	8	8	7	4	9	5
0722 Nøtterøy	7	3	6	7	6	6	5	4
0723 Tjøme	4	9	7	6	8	6	7	4
0728 Lardal	7	9	10	4	8	2	6	10

Kilde: Hjulet

Tabell 9.5 *Gjennomsnittlig sosialhjelp per innbygger 2005.*

0701 Horten	1 446
0702 Holmestrand	1 264
0704 Tønsberg	1 145
0706 Sandefjord	1 703
0709 Larvik	1 704
0711 Svelvik	1 617
0713 Sande	985
0714 Hof	425
0716 Re	1 418
0719 Andebu	802
0720 Stokke	1 412
0722 Nøtterøy	1 335
0723 Tjøme	1 079
0728 Lardal	1 755
07 Vestfold	1 428
0 Hele landet	1 320

Kilde: Statistikkbanken

Som oppsummering er Vestfold kjennetegnet med normale inntekter, høy skattytepliktig formue og høy gjeld. Det er store forskjeller mellom kommunene på disse indikatorene. Når det gjelder levekår kommer fylket dårlig ut. Det er noe høyere bruk av sosialhjelp i fylket enn i landet som helhet, men forskjellene er store mellom de ulike kommunene.

9.2 Studier som kan utføres innen temaet inntekt og materielle levekår

En inntekts- og formuesstudie på kommunenivå med hovedvekt på utviklingen over tid kan kobles til flyttedata.

- Er det slik at høyinntektspersoner har flyttet ut av Vestfoldbyene til nabokommuner? Hvordan er inntektsnivået for personer som flytter inn og ut av de ulike Vestfoldkommunene?
- En levekårsundersøkelse av Vestfoldkommunene kan gjennomføres på samme måte som en har gjennomført den i Oslo indre øst. Undersøkelsen vil kunne avdekke hvorfor levekårene har forverret seg de siste åra.

10 Litt om inntektsfordelingen i kommunene i Vestfold, basert på flyttehistorieanalyse av fem årskull, fulgt fram til 40-årsalderen.

10.1 Innledning – inntektsfordeling og flyttehistorie

Vi har flere ganger i dette notatet nevnt SSBs og NIBRs flyttehistoriemateriale. Dette materialet vil stå svært sentralt i et eventuelt hovedprosjekt, ettersom det muliggjør å se ulike tema i sammenheng. Det har blitt nærmere beskrevet i kapittel 2. Materialet er for øyeblikket under oppdatering, slik at det fra tidlig i 2007 vil være så oppdatert som overhodet mulig. Av ressurs hensyn og av hensyn til at materialet snarlig vil være oppdatert, har vi ikke benyttet det uoppdaterte materialet i større grad i dette forprosjektet. Vi har imidlertid valgt å foreta en enkelt eksemplifisering innenfor det en kan benytte det til. Valget har falt på inntektsstatistikk koblet med livsfasebaserte opplysninger om flytting.

De følgende tabellene tar utgangspunkt i en inntektsfordeling med fem nivåer basert på en decilinndeling:

Laveste decil.	Opp til kr. 140.000
Decil 2-3:	kr. 140.000 – 230.000
Decil 4-7:	kr. 230.000 – 350.000
Decil 8-9;	kr. 350.000 – 510.000
Øverste decil:	Fra kr. 510.000 og oppover

Ut fra SSBs flyttehistoriemateriale er årskullene født 1961-65 fulgt far de var 25 til 40 år (i alder 38-42 år ved utgangen av 2003). Vi ser på inntektsfordelingen i kommunene på 40-årsstadiet og kommenterer litt, og antyder hvordan stoffet kan brukes til å belyse en del spørsmål og problemstillinger knyttet til forskjeller mellom kommuner, kjønn og ikke minst forskjeller mellom lokalbefolkningen og innflyttere til kommunene i Vestfold.

Menn har som kjent betydelig høyere inntekt enn kvinner. De kommentarene som knyttes til dette temaet her, er basert på situasjonen for årskullene født 1961-65, etter at flyttebevegelsene for dem er fulgt gjennom fasen 25-40.

Den gruppen i landet som befinner seg i høyeste inntektsdecil (inntekt over 510.000 kroner) består av 80 prosent og menn og 20 prosent kvinner. Denne skjevheten er enda mye større i Vestfold. I tabell 10.1 er dette vist ved hjelp av indekser skalert i forhold til hvor mange menn og kvinner henholdsvis som det på landsbasis er i denne

høyinntektsgruppen. Det er kun et mindretall av kommunene med innslag over landsgjennomsnittet, og for kvinner er det kun en kommune (Sande) som har det.

Vestfold-kommunene er i tabellen rangert etter innslaget for menn. Ikke overraskende kommer Nøtterøy og Tønsberg øverst, innslaget i høyeste decil ligger i disse kommunene langt over landsgjennomsnittet, og langt over de andre kommunene i fylket. Tjøme, Stokke, Sandefjord og Horten representerer en gruppe med innslag nær landsgjennomsnittet. Larvik ligger for seg selv, 11 prosent under. Deretter følger en gruppe på seks kommuner med et innslag fra 20-32 prosent under landssnittet. Nederst ligger Lardal alene, langt under de andre.

Tabell 10.1 *Kommunene i Vestfold etter innslag av personer på ulike inntektsnivå. Årskull født 1961-65, indekser ved 40-årsalder (2003). Landsinnslaget lik 100. Endringer i indeksen som følge av flytting gjennom fasen 25-40 år. (Decil 10).*

Høyeste inntekt: decil 10.

Kommunene rangert etter indeksen for menn	MENN		KVINNER	
	INDEKS	Endring som følge av flytting gjennom fasen 25-40 år	INDEKS	Endring som følge av flytting gjennom fasen 25-40 år
1. Nøtterøy	148	+26	82	+14
2. Tønsberg	120	+2	80	-2
3. Tjøme	104	-14	29	+6
4. Stokke	103	+5	37	-6
5. Sandefjord	101	-3	86	-6
6. Horten	98	+10	56	+1
7. Larvik	89	-2	40	-30
8. Holmestrand	80	-8	67	-5
9. Sande	79	+16	109	+22
10. Svelvik	75	+8	43	+2
11. Re	73	-2	46	-10
12. Hof	72	-5	29	+29
13. Andebu	68	-17	86	+24
14. Lardal	47	-46	0	0

For kvinner er det med noen få unntak mindre variasjon, og også mindre av den geografiske systematikken i mønsteret tabellen viser for menn. Dette må tolkes som at inntekt er en mindre utslagsgivende faktor, ikke bare med hensyn til hvor kvinnene velger å bo, men antakelig også med hensyn til deres livskvalitet mer generelt. Unntakene er Sande, som ligger svært høyt, og Tjøme, Stokke og Hof som ligger lavt (pluss Lardal, som ikke har noen kvinner på høyinntektsnivået). Tjøme og Stokke er de to kommunene hvor forskjellen mellom kvinner og menn er høyest.

Tabell 10.2 *Kommunene i Vestfold etter innslag av personer på ulike inntektsnivå. Årskull født 1961-65, indekser ved 40-årsalder (2003). Landsinnslaget lik 100. Endringer i indeksen som følge av flytting gjennom fasen 25-40 år. (Decil 8-9)*

Nest høyeste inntektssjikt: decil 8-9.

Kommunene rangert etter indeksen for menn	MENN		KVINNER	
	INDEKS	Endring som følge av flytting gjennom fasen 25-40 år	INDEKS	Endring som følge av flytting gjennom fasen 25-40 år
1. Re	124	+2	77	-28
2. Sande	123	-11	95	+5
3. Svelvik	115	+3	74	-4
4. Horten	115	+12	118	-13
5. Holmestrand	113	+12	70	0
6. Larvik	112	+6	83	-1
7. Stokke	109	+6	76	-6
8. Tjøme	105	+3	113	+2
9. Andebu	104	+4	50	+17
10. Tønsberg	103	+3	112	+3
11. Sandefjord	103	-1	80	-3
12. Nøtterøy	97	-4	105	+3
13. Lardal	92	-6	37	-32
14. Hof	80	+27	94	-29

Dette må tolkes som utslag av svak likestilling, altså steder hvor de gamle kjønnsrollemønstrene sterkest fortsatt råder. Sande er det eneste klare eksemplet på det motsatte (indeks 79 for menn og 109 for kvinner). Ved siden av Sande er det bare Andebu som har høyere kvinneandel i gruppen enn på landsbasis. Andebu inngår i en gruppe for kvinner sammen med Nøtterøy, Tønsberg og Sandefjord – som til tross for et innslag i inntektsgruppen på 15-20 prosent under landsnittet, likevel ligger på et nivå godt over alle de andre kommunene i Vestfold (Sande unntatt).

På nest høyeste inntektsnivå (decil 8-9, nedre del av tabellen), ligger mennene i Vestfold jevnt høyt. Vestfold har altså ikke landets aller høyeste inntekter i overveiende grad (Nøtterøy og Tønsberg unntatt), men er godt dekket opp i sjiktet under. Det er kun Lardal og Hof som ikke når helt opp til landsgjennomsnittet, de tre øverste decilene sett under ett. Det er høye innslag i området Re, Sande, Svelvik, Horten og Holmestrand. Larvik ligger på samme nivå, men representerer kun seg selv. For kvinner er det kun Horten, Tønsberg, Nøtterøy og Tjøme som ligger over landsgjennomsnittet på dette inntektsnivået. Innslaget er også høyere i disse kommunene enn tilsvarende innslag for menn (grunnet at de scoret høyere på øverste trinn). Dette gjelder også for Hof. Det store flertallet av kommunene i Vestfold er inntektsmessig klart underrepresentert for kvinner.

Vi skal i tabell 10.3 se på hvordan de ligger plassert i midtre sjikt på inntektsskalaen.

Finner vi kommuner med innslag som representerer landsgjennomsnittet i den store gruppen i midten, målt ved decil 4-7?

Tabell 10.3 *Kommunene i Vestfold etter innslag av personer på ulike inntektsnivå. Årskull født 1961-65, indekser ved 40-årsalder (2003). Landsinnslaget lik 100. Endringer i indeksen som følge av flytting gjennom fasen 25-40 år. (Decil 4-7).*

Midtre inntektsjikt: decil 4-7.

Kommunene rangert etter indeksen for menn	MENN		KVINNER	
	INDEKS	Endring som følge av flytting gjennom fasen 25-40 år	INDEKS	Endring som følge av flytting gjennom fasen 25-40 år
1. Hof	129	-12	102	+16
2. Lardal	118	+14	98	+13
3. Andebu	104	-9	83	-9
4. Holmestrand	104	-2	98	+1
5. Stokke	103	-3	97	-5
6. Sande	103	+37	92	-5
7. Tjøme	101	-6	80	-27
8. Svelvik	97	-9	122	+5
9. Horten	95	-6	99	-3
10. Sandefjord	94	0	91	+2
11. Larvik	92	-4	101	+4
12. Re	92	-6	112	+11
13. Tønsberg	85	-4	96	+2
14. Nøtterøy	85	-7	104	-2

Hof og Lardal skiller seg ut som de to kommunene i Vestfold hvor mennene i størst grad representerer inntekstgjennomsnittet. Nøtterøy og Tønsberg er naturlig nok de to kommunene som i minst grad gjør det. De andre kommunene med lavere innslag av menn i midtsjiktet på skalaen, er med unntak av Sandefjord kommuner med stort innslag på sjiktet over. Mennene i Sandefjord er de som i størst grad ser ut til representere inntekstfordelingen i landet, så langt.

Det er seks kommuner hvor innslaget av menn i denne midtgruppen (decil 4-7) representerer landsgjennomsnittet (med Andebu fra 104 til Svelvik med 97). Svelvik er den kommunen hvor kvinnene i midtsjiktet klart dominerer sterkest. Minst gjennomsnittlig er Andebu og Tjøme, som har lave innslag av kvinner i denne gruppen. I en god del av byområdene i Vestfold (Larvik, Tønsberg og Horten med omegn pluss Svelvik) er innslaget av kvinner i midtgruppen, relativt til fordelingen på landsbasis, noe sterkere blant kvinner enn blant menn.

I Sandefjord er mennene sterkere representert enn kvinnene på alle sjikt til og med ned til dette nivået. Det samme gjelder også Stokke.

Det peker seg etter hvert ut fire kommuner som henger mer etter i likestillingsutviklingen enn de andre: Sandefjord, Stokke, Tjøme og Andebu. Dette kan vi forfølge videre når vi ser på lavinntektsgruppene i de to neste tabellene.

Tabell 10.4 *Kommunene i Vestfold etter innslag av personer på ulike inntektsnivå. Årskull født 1961-65, indekser ved 40-årsalder (2003). Landsinnslaget lik 100. Endringer i indeksen som følge av flytting gjennom fasen 25-40 år. (Decil 2-3).*

Nest laveste inntektsjikt: decil 2-3.

Kommunene rangert etter indeksen for menn	MENN		KVINNER	
	INDEKS	Endring som følge av flytting gjennom fasen 25-40 år	INDEKS	Endring som følge av flytting gjennom fasen 25-40 år
1. Lardal	130	+24	113	-20
2. Larvik	120	0	108	-2
3. Andebu	113	-31	135	+6
4. Sandefjord	103	+5	117	+1
5. Re	102	+19	122	+6
6. Svelvik	98	+14	87	-3
7. Tønsberg	98	+1	101	-3
8. Holmestrand	95	-8	124	-2
9. Tjøme	92	+26	117	+15
10. Horten	84	-13	105	+11
11. Hof	84	-2	105	-8
12. Nøtterøy	82	-14	91	-1
13. Stokke	80	-5	126	+9
14. Sande	66	-15	103	+1

Vi kan konkludere litt mer om forskjeller og likheter ut fra inntektsfordelingen i de 14 kommunene, og ta en oppsummering om kjønnsforskjellene. Svært få kommuner er underrepresentert på de laveste nivåene for kvinner. Legg merke til at Stokke og Tjøme er kommet sist på rangeringen for menn i tabell 10.5, laveste decil. Sandefjord har overraskende mange i lavinntektsgruppene både for kvinner og menn, og med systematisk skjev kjønnsprofil.

Tabell 10.5 *Kommunene i Vestfold etter innslag av personer på ulike inntektsnivå. Årskull født 1961-65, indekser ved 40-årsalder (2003). Landsinnslaget lik 100. Endringer i indeksen som følge av flytting gjennom fasen 25-40 år. (Decil 1)*

Laveste inntektsjikt: decil 1.

Kommunene rangert etter indeksen for menn	MENN		KVINNER	
	INDEKS	Endring som følge av flytting gjennom fasen 25-40 år	INDEKS	Endring som følge av flytting gjennom fasen 25-40 år
1. Tønsberg	128	+1	103	-6
2. Andebu	126	+54	148	-6
3. Nøtterøy	116	+18	103	-1
4. Lardal	116	+18	187	+44
5. Svelvik	116	-14	100	-7
6. Re	115	+9	51	-17
7. Sandefjord	108	+1	122	-4
8. Horten	106	-18	87	+1
9. Sande	98	-29	130	+8
10. Larvik	90	+4	122	-4
11. Hof	87	-70	113	-13
12. Holmestrand	83	-8	100	+4
13. Tjøme	79	+11	140	+58
14. Stokke	72	-14	103	-1

Aktuelle problemstillinger i arbeidet videre:

Etter denne gjennomgangen kan vi se på hvordan inntektsfordelingen for bofaste, tilbakeflyttere og innflyttere i kommunen varierer.

Hypoteser og spørsmål i den forbindelse:

Innflytterne har høyest inntekt i byene, lavest i landkommunene?

Er det større forskjell mellom tilbakeflyttere og bofaste i byene enn i landkommunene?

Kjønnforskjellene blir forhåpentligvis litt mindre i de ”verste landkommunen” (Stokke, Tjøme, Andebu) når vi ser på lokalbefolkningen og innflytterne hver for seg (det er langt flere innflytterkvinner de fleste steder).

Det er tidligere utarbeidet tabeller for alle kommunene for de samme årskullene, som belyser en del spørsmål knyttet til utdanning, sysselsetting og pendling for de ulike flyttegruppene. Dette er samlet i NIBR-notat 2006:115.

10.2 Den flyttehistoriske oversikten for årskull født 1961-65 – NIBR-notat 2006:115

NIBR-notat 2006:115 omhandler den flyttehistoriske oversikten for årskullene født 1961-65, fulgt fra de var 15 år til de ved utgangen av 2003 var i 40-årsalderen (de fem kullene var da 38-42 år). Kilden er SSBs flyttehistoriemateriale 1964-2003, bearbeiding av Kjetil

Sørli, NIBR 2005. I notatet er det tabeller for hver kommune, som gir mulighet for å besvare spørsmålene knyttet til de åtte tabellene som følger. Her er som nevnt de samme fem kullene fulgt fra de var 15 til 40 år. Det dreier seg om å sy sammen litt om flytting, pendling, utdanning og inntekt ut fra det materialet som foreligger.

Fra notatets tabeller 1 til 8 kan det knyttes en rekke spørsmål:

Spørsmål knyttet til hovedoversikten (tabell 1):

- Hvor mange av de som vokste opp i kommunen forble bofaste, kom tilbake og flyttet ut for godt?
- Hvor mange flyttet inn utenfra og ble boende, og hvor mange flyttet videre?
- Førte flytteprosessene gjennom livsfasen 15-40 år til gevinst eller tap i kullstørrelsene, og hvor mye ble det?

Hvor flyttet de hen og hvor kom de fra?

- Hvor bodde de utflyttede i 40-årsalderen (tabell 2)?
- Hvor vokste tilflytterne opp (tabell 3)?
- Hvordan var bidraget fra andre regioner til vekst og fall, sett i generasjonsperspektiv "fra barn til voksen" (tabell 4)?

Hvordan er de ulike flyttegruppene utdannet?

Eksempel på problemstillinger:

- Beholder kommunen tilflyttere med utdanning, eller er det de som i størst grad flytter videre? (tabell 5)
- Hvordan er tilbakeflytterne utdannet - til forskjell fra de som flytter for godt, og til forskjell fra tilflytterne? (tabell 5)
- Hvordan endres utdanningssammensetningen som følge av flytting over livsløpet? (tabell 5)
- Hvor kommer tilflyttere med ulik utdanning fra? (tabell 6)

Sysselsetting og pendling blant bofaste, tilbakeflyttere og tilflyttere:

- Hvilke grupper er i størst grad i arbeid? (tabell 7)
- Hvilke grupper jobber i bostedskommunen? (tabell 7)
- Hvilke grupper pendler mest, og til hvor? (tabell 7)

Pendler tilflytterne til de områdene de kom fra? (tabell 8)

11 Utdanningsaktivitet og utdanningsnivå

11.1 Utdanningsnivået i Vestfold

Tabell 11.1 viser en indeksering av utdanningsnivået i Vestfold med landstallene som referanse. For de to yngste aldersklassene er det liten grunn til å se nærmere på tallene, ettersom disse to gruppene har kommet relativt kort i sitt utdanningsløp. En skal være noe forsiktig med å tolke aldersgruppen 25-29 i forhold til de øvrige også, ettersom dette i stor grad er tall før tilbakeflytting av personer som har tatt utdanning, der det også er usikkert om mange av de registrerte er faktisk bosatt i fylket, eller om denne adressen kun er en foreldreadresse for personer under utdanning. Før vi går nærmere inn på tabellen, skal det nevnes at en godt kan ha en økende andel med et bestemt utdanningsnivå i Vestfold samtidig som en sakter akterut i forhold til landsgjennomsnittet.

Tabell 11.1 *Utdanningsnivå i Vestfold i 2005. Indeks. Norge =100*

Utdanningsnivå i befolkningen fordelt på aldersgrupper. Indeks. Vestfold. 2005								
Utdanningsnivå	16-19 år	20-24 år	25-29 år	30-39 år	40- 49 år	50-59 år	60- 66 år	67 år og over
Ingen utdanning og førskoleutdanning	:	:	30	48	66	91	103	80
Barneskoleutdanning	:	:	62	65	54	73	62	79
Ungdomsskoleutdanning	108	119	130	93	100	96	87	87
Videregående, grunnutdanning	94	99	119	111	103	104	104	111
Videregående, avsluttende utdanning	94	103	107	109	106	102	109	113
Påbygging til videregående utdanning	666	72	95	110	112	113	127	178
Universitets- og høgskoleutdanning, lavere nivå	74	90	91	99	100	104	107	106
Universitets- og høgskoleutdanning, høyere nivå	:	:	65	63	75	79	89	100
Forskerutdanning	:	:	19	30	34	30	48	37
Uoppgitt	118	76	74	79	81	74	96	111
I alt	100	100	100	100	100	100	100	100

Dersom en tar utgangspunkt i at det burde være et betydelig innslag med langvarig utdanning i et fylke, er det mye negativt å finne i tabellen over. En ser at det har vært en

sterkt fallende tendens i innslaget med langvarig universitetsutdanning sammenlignet med landsnivået i aldersgruppene. Den har faktisk falt fra landsnivå for de eldste til bare to tredeler av landsnivå for de yngste kullene som har avsluttet sine utdanningsløp. For kortere universitetsutdanning er endringene nokså små, men også her er utviklingen negativ. Her er en likevel tett på det nasjonale innslaget. Innslaget med forskerutdanning er særlig lavt, men dette er vel også å forvente, ettersom akkurat denne gruppen vil være særlig skjevfordelt innen Norge.

Det er innen videregående utdanning og til dels ungdomsskoleutdanning at representasjonen ligger over den nasjonale. For videregående utdannings del ser dette også ut til å forsterkes. For de korteste utdanningene er fylket underrepresentert.

11.2 Videre forskning

For å komme videre med en analyse av utdanningsnivå i Vestfold bør en benytte det koblede flyttemateriale, slik at en kan få belyst utdanningsmønstrene til bofaste og ulike flyttegrupper i fylket og dens enkelte kommuner og regioner. Utdanning kan også kobles med inntekt, og materialet bør i tillegg ses på etter kjønn.

Litteratur

Diverse statistikk. Statistisk sentralbyrå

Fylkesdelplanen for handel, service og senterstruktur i Buskerud. Buskerud fylkeskommune 2003

Juvkam, Dag (2002): Inndeling i bo-og arbeidsmarkedsregioner. NIBR-rapport: 2002:20

NIBR's database for nærings- og stedsutvikling

Regionale trender nr. 1, 2005

Samfunnsspeilet nr. 6/99. Statistisk sentralbyrå. 1999

Sørli, Kjetil (1998): Demografi og mobilitet i Vestfold. NIBR-rapport 1998:27

Vestby, Guri Mette (red.): Byens attraktiviteter. NIBR-notat 2005:13