



Sigrid Skålnes

KOMMUNEVALG I NITTEDAL

Lokal valgkamp og lav
valgdeltakelse

NOTAT
2004:103

Tittel: **Kommunevalget i Nittedal**
Lokal valgkamp og lav valgdeltakelse

Forfatter: Sigrid Skålnes

NIBR-notat: 2004:103

ISSN: 0801-1702
ISBN: 82-7071-460-7

Prosjektnummer: O-2123
Prosjektnavn: Lokal valgdag Nittedal

Oppdragsgiver: Kommunal- og regionaldepartementet

Prosjektleder: Sigrid Skålnes

Referat: Prosjektet er en studie av kommunevalget 2003 i Nittedal. Dette valget fann sted på egen valgdag i juni, tre måneder før alle andre norske kommuner. Bakgrunnen for forsøket var et ønske fra kommunen om å gjøre valget lokalt, gjennom å fokusere på lokale saker og aktører og la valgkampen foregå på lokale arenaer. I tillegg håpet man på økt valgdeltakelse. Valgkampen i Nittedal ble lokal, og kommunen oppnådde målsettingen om å sette lokale saker og aktører i fokus. Men det førte ikke til økt valgdeltakelse, og færre innbyggere enn noen gang tidligere deltok i valget. Notatet drøfter mulige forklaringer på oppslutningen om valgkampen og kommunevalget.

Sammendrag: Norsk

Dato: Februar 2004

Antall sider: 54

Utgiver: Norsk institutt for by- og regionforskning
Gaustadalléen 21, Postboks 44 Blindern
0313 OSLO

Vår hjemmeside: Telefon: 22 95 88 00
Telefaks: 22 60 77 74
E-post: nibr@nibr.no
<http://www.nibr.no>

Org. nr. NO 970205284 MVA

© NIBR 2004

Forord

Kommunevalget 2003 fant sted på egen valgdag for Nittedal kommune. Som eneste kommune i landet fikk Nittedal etter eget ønske anledning av Kommunal- og regionaldepartementet (KRD) til å avholde valget i juni istedenfor september. Bakgrunnen for dette var kommunens ønske om å sette lokale politiske spørsmål i sentrum for kommunevalget.

Foreliggende notat omhandler erfaringene Nittedal gjorde med dette forsøket. KRD er oppdragsgiver for notatet. Student ved Høgskolen i Oslo, Bjørnar Viktor Johansen, har deltatt i datainnsamlingen.

NIBR ønsker å takke alle som velvillig har stilt opp til intervju, svart på spørreskjema eller på andre måter bidratt til at dette arbeidet kunne gjennomføres.

Oslo, januar 2004

Hilde Lorentzen

Forskninssjef

Innhold

Forord	1
Tabelloversikt	4
Figuroversikt.....	5
Sammendrag	6
1 Innledning	9
1.1 Hva skal rapporten belyse?	9
1.2 Utviklingen i lokaldemokratiet.....	10
1.3 Nittedal kommune og forutsetningene for et lokalt valg.....	12
1.4 Bakgrunnen for forsøket.....	13
1.5 Data og metode	14
2 Ble valgkampen i Nittedal lokal?.....	15
2.1 Hva gjør en valgkamp lokal?	15
2.2 Lokale saker	15
2.2.1 Hva er viktige saker for velgerne?	16
2.3 Lokale aktører	17
2.3.1 De lokale kandidatene - kjønn, alder, erfaring	17
2.3.2 De mest synlige lokale aktørene.....	18
2.3.3 Lokalavisen som aktør	19
2.4 Lokale arenaer	20
2.4.1 Folkemøter	21
2.4.2 Andre folkemøter og møter arrangert av partiene	21
2.4.3 Lokalavisen som arena	22
2.4.4 Andre media	24
2.5 Hvor henter innbyggerne informasjon om lokalpolitikken fra?.....	25
2.6 Oppfattet velgerne valgkampen som lokal?	28
2.7 Oppsummering.....	28
3 Valgdeltakelsen	30
3.1 Utviklingen i lokaldemokratiet med vektlegging på valgdeltakelse	30
3.2 Grunner til å delta i politiske valg	31
3.3 Valgdeltakelse i Nittedal	33
3.3.1 Bekymring for nedgang i valgdeltakelsen.....	33
3.4 Hva forklarer valgdeltakelse – og ikke-deltakelse?.....	34
3.4.1 Individtilknyttede forklaringer	34
3.4.2 Valgdeltakelse som rasjonelt valg.....	37
3.4.3 Institusjonelle forklaringer	39
3.5 Oppsummering.....	41
4 Fylkestinget.....	42
4.1 Valgdeltakelse fylkestingvalget	42
4.2 Et fylkestingsvalg uten drahjelp fra kommunevalget.....	43
4.3 Informasjon lokalt	44

4.4	Oppsummering	44
5	Et lokalt valg med lav deltakelse	45
5.1	Det lokale i valgkampen.....	45
5.2	Lokal valgdag og lav valgdeltakelse	46
5.2.1	Kommunepolitikk og valgdeltakelse.....	46
5.2.2	Det lokale og valgdeltakelsen	47
5.3	Er kommunevalg viktig?	48
	Litteratur	50
Vedlegg 1	Lokalvalgundersøkelse Nittedal	51

Tabelloversikt

Tabell 1.1 ... Datakilder	14
Tabell 2.1 ... Hvor viktige var følgende saker for din stemmegivning? N=230	16
Tabell 2.2 ... Kan du nevne navn på noen av partienes toppkandidater? Andelen som nevnte navn. Prosent. N=400	18
Tabell 2.3 ... Kjennskap til partienes toppkandidat. Nittedal og sju andre kommuner. Prosent.....	19
Tabell 2.4 ... Varingens folkemøter i forbindelse med kommunevalget 2003	21
Tabell 2.5 ... Oversikt over valgkampdekningen i Varingen 23. april til 11. juni 2003	23
Tabell 2.6 ... Oversikt over valgkampdekning i Varingen 1999 og 2003.....	23
Tabell 2.7 ... Svært viktige eller viktige kilder til informasjon om lokalpolitikken i Nittedal kommune. N=400	25
Tabell 2.8 ... Informasjonsarenaer for politikk. Nittedal sammenliknet med sju andre kommuner. Prosent.....	26
Tabell 2.9 ... Informasjonskilder etter aldersgruppe. N=400.....	27
Tabell 2.10 . Vurdering av valgkampen i Nittedal. N=400	28
Tabell 3.1 ... Valgdeltakelse kommunevalg	31
Tabell 3.2 ... Aldersfordeling blant de som stemte ved kommunevalget i Nittedal 200. N=230.....	35
Tabell 3.3 ... Innbyggernes grunner for å stemme ved kommunevalget, der 1=ikke viktig og 5=svært viktig. Prosent.	36
Tabell 3.4 ... Innbyggernes grunner for å ikke stemme ved kommunevalget. Prosent.N=170.....	37
Tabell 3.5 ... Tillit til kommunestyrerepresentanter sammenliknet med stortingsrepresentanter	38
Tabell 4.1 ... Valgdeltakelse fylkestingsvalget.....	43

Figuroversikt

Figur 3.1..... Utvikling i valgdeltakelse kommunevalgene 1975-2003 Nittedal og landsgjennomsnittet.....	30
Figur 3.2..... Større tillit til lokalpolitikere sammenliknet med stortingspolitikere. Prosent.....	39

Sammendrag

Sigrid Skålnes

Kommunevalget i Nittedal

Lokal valgkamp og lav valgdeltakelse

NIBR-notat 2004:103

Kommunevalget 2003 i Nittedal fant sted tre måneder før valget i alle andre norske kommuner, etter ønske fra kommunen. KRD hadde gitt løyve til å gjennomføre kommunevalget som en forsøksordning, for å prøve ut om egen valgdag ville gjøre kommunevalgkampen lokal, og for å se om dette kunne medvirke til økt valgdeltakelse. Kommunens målsettinger med egen valgdag ble bare delvis oppfylt. Valget ble lokalt på den måten at lokale saker og aktører stod i fokus for valgkampen, og at debattene foregikk på lokale arenaer. Men egen valgdag førte ikke til økt valgdeltakelse i forhold til tidligere kommunevalg. Nittedal har aldri tidligere hatt lavere valgdeltakelse enn ved dette kommunevalget. 46,2 prosent av stemmeberettigede innbyggere i Nittedal deltok i kommunevalget.

Forsøket i Nittedal vektla sterkt det lokale ved kommunevalget, og hovedhensikten med forsøket var å sette lokalpolitikken i fokus. Med det mente man at det var de lokale politiske sakene som skulle dominere debatten, lokale aktører skulle være de sentrale og debatten skulle foregå på lokale arenaer. Om vi ser på utviklingen i lokaldemokratiet generelt så kan det sies at Nittedal utfordret generelle utviklingstrekk som viser mindre lokalpolitisk deltakelse, gjennomgående lav politisk interesse i befolkningen og en generell politisk interesse som ikke uten videre medfører engasjement i partier eller i kommunepolitikken. I tillegg har valgdeltakelsen i kommunevalg gått nedover de siste årene, både på landsbasis og i Nittedal. Nittedals spesielle fordeler i denne situasjonen var en bred satsing på å gjennomføre en lokal valgkamp, selv om ikke alle partiene i utgangspunktet var enige om forsøket. I tillegg hadde man stor nytte av lokalavisen Varingen som en viktig aktør i valgkampen, og som arena for politisk informasjon og debatt.

En lokal valgkamp

Partiene i Nittedal maktet å gjennomføre en lokal valgkamp, der lokalpolitikken og lokalpolitikkerne spilte hovedrollen. Lokalpolitikkerne oppnådde å sette dagsorden for den politiske debatten i kommunen, og å dominere den lokale politiske arenaen. Ved tidligere kommunevalg gikk ikke en ubetydelig del av tiden i møte med velgerne, enten på stand, folkemøter eller andre sammenhenger, med til å svare på rikspolitikerens utspill. Dette var så å si fraværende i denne valgkampen, fordi rikspolitikerne ikke var i gang med kommunevalgkampen, men hadde oppmerksomheten sin vendt andre steder.

Med unntak av lokalavisen hadde heller ikke media oppmerksomheten sin vendt mot Nittedal og lokalvalget der. Når det gjelder velgerne var hovedinntrykket at det var

vanskelig å engasjere folk. Mai og juni – med helgedager og pinse – syntes ikke å være en god periode for å gjennomføre et kommunevalg.

Å være skjermet for rikspolitiske utspill viste seg imidlertid å ikke bare ha positive sider. Ved å kjøre sitt eget løp fikk Nittedal liten oppmerksomhet utenfra, og de lokale partiene fikk ikke den ekstra drahjelpen som det sentrale partiapparatet kan representere. Et minus var også at man ikke fikk mulighet til å stille de som er ansvarlige for politikken til rettes, og i mange tilfeller er det rikspolitikere, og ikke kommunepolitikere. Ved å bare fokusere på det lokale, mistet man sammenhengene i politikken, som at kommunen er avhengig av beslutninger og rammer satt på nasjonalt nivå.

Et annet forhold som gjorde situasjonen vanskelig var at forholdsvis mange oppfattet forsøket med egen valgdag som et prøvevalg, der det ”ordentlige valget” skulle være i september, som for alle andre kommuner. Partiene møtte på slike oppfatninger heller ofte, og selv med omfattende informasjon om valget gjennom lokalavisen var dette oppfatninger som syntes vanskelig å rydde av veien. Bedre informasjon om valget og forsøksordningen fra kommunens side kunne muligens løst opp noe av dette problemet. Imidlertid gjorde kommunen ingenting med dette, og kommunens informasjon i forbindelse med valget var minimal.

Valgdeltakelse

Valgdeltakelsen på 46,2 prosent i Nittedal ble rekordlav, og en stor overraskelse for kommunen. Selv om noen fryktet nedgang, forventet man ikke en nedgang på over 16 prosentpoeng i forhold til forrige kommunevalg.

Borgernormer og ønske om å støtte spesielle lokale saker og partier er grunnene som best forklarer hvorfor folk stemte ved kommunevalget i Nittedal. Heller få nevner det å ivareta egne interesser som avgjørende for valgdeltakelsen. At borgerplikten har betydning er noe som også valgforskningen har vist, og Nittedal skiller seg ikke ut i så måte. Normen om at lokalvalg er noe man bør delta i synes slik å stå sterkt i Nittedal.

Det folk oppga som viktigste årsak til manglende deltakelse er ”tid og anledning”. Manglende tid og anledning kan sees i sammenheng med betydningen av egen valgdag, og førte til at velgere ikke deltok i kommunevalget. Egen valgdag bidro slik ikke til å motivere til økt deltakelse, men gjorde det vanskelig for deler av velgergruppen å delta i valget. Men også uklare skillelinjer på lokalplan mellom partiene bidro til ikke-deltakelse. At man ikke vet hva som skiller de ulike partiene, eller at partiene ikke har fått klart ut sitt budskap er grunner som er viktige for å forklare at velgerne ikke deltok i kommunevalget. En politisk situasjon uten store kampsaker eller konfliktlinjer synes slik å ha medvirket til liten oppslutning om valget, i tillegg til egen valgdag og manglende tid og anledning til deltakelse. Lokal valgdag innebar også at kommunevalget i Nittedal ikke fikk nasjonal drahjelp ut fra konflikter mellom partiene på nasjonalt plan, og lokale ønsker om å ta standpunkt til disse, selv om de nødvendigvis ikke gjaldt Nittedal kommune.

Fylkestingsvalget

Et fylkestingsvalg uten drahjelp fra kommunevalget, og slik uten spesiell oppmerksomhet rettet mot fylkespolitikere, viste seg å ikke ha kraft til å engasjere velgerne. Fylkestingsvalget har aldri klart å engasjere velgerne i samme grad som kommunevalg, eller stortingsvalg. Uten drahjelp fra kommunepolitikere, uten drahjelp fra lokalavisen og dermed uten den lokale politiske debatten knyttet til fylkesnivået, så ble fylkestingsvalget nærmest en øvelse for spesielt interesserte. Bare tre av ti velgere viste seg å tilhøre denne gruppen. Med erfaringen fra kommunevalget bak seg, så var ikke resultatet fra fylkestingsvalget overraskende. En lav oppslutning var ventet. Å skille ut kommunevalget

med egen dato viste seg å føre til betydelig lavere oppslutning, å skille fylkestingsvalget fra kommunevalget viste seg i enda større grad å være negativ for valgdeltakelsen på fylkesnivå..

Politisk deltakelse og kommunevalg

Hvilken betydning valgdeltakelsen har for lokaldemokratiet diskuteres, og det er ulike syn på hvor viktig det er at folk deltar i valg. En stor andel av innbyggerne i Nittedal prioriterte ikke kommunevalget. Samtidig er de bare måtelig fornøyde med hvordan lokaldemokratiet fungerer. Men vurderingen av lokaldemokratiets status er likevel ikke slik at det fører til handling i retning valgdeltakelse. Det er heller ikke grunn til å tro at manglende deltakelse bare grunner i at man er måtelig fornøyd, men like gjerne kan sees i sammenheng med at mange opplever at de ikke kan påvirke noe som helst ved å delta i kommunevalget.

Lokaldemokratisk deltakelse kan også analyseres uten å fokusere ensidig på valgdeltakelse. Maktutredningen fortalte at her står det ikke særlig bra til, og at det kan være mange gode grunner for å fokusere vel så mye på annen deltakelse enn kun valgdeltakelsen. Forsøket i Nittedal kunne gi rom for bred deltakelse, ved å legge opp til en lokal valgkamp der debatten ble fokusert om lokale spørsmål, og der hvem som helst kunne møte opp på folkemøter ulike steder i kommunen, og om ulike tema. Folk møtte opp i varierende grad, men det var trolig de som alt var engasjert som satt i salen under de ulike folkemøtene. Unge velgere fantes i svært liten grad i disse forsamlingene. Dette er trolig ikke noe spesielt for Nittedal, men noe valgforskningen viser er allment. Utfordringene er store skal man skal engasjere ulike aldersgrupper, og nå så vel de med og uten tidligere erfaring med valgdeltakelse. De politiske partiene i Nittedal tenkte nytt med hensyn til valgdag og lokalt fokus, men tenkte samtidig tradisjonelt med tanke på valgkampopplegg og presentasjon av partiprogrammer og egne prioriteringer. Også formen man valgte, med stor vekt på lokalavisen, folkemøter og stand var tradisjonell. Med det oppnådde man å nå de man vanligvis når, og de man vet fra før at man vil nå. Det synes å være middelaldrende velgere med interesse for lokalpolitikk, med borgernormer som tilsier at valgdeltakelse er en borgerplikt man skal oppfylle, og med tid og anledning til å orientere seg om kommunepolitikken og valgkampen i en kort og hektisk valgkamp noen forsommeruker i mai og juni. Nytenking i forhold til å nå ut med politiske budskap og engasjere nye grupper karakteriserte slik sett ikke kommunevalget i Nittedal. Å gjøre valgkampen lokal, og å fokusere på det lokale, kan være ett steg i retning av å skape et lokalt offentlig rom for samtale. Men dette rommet må utformes slik at ulike grupper vil finne det interessant, mulig og ønskelig å delta i debatten, og da tyder erfaringene fra Nittedal at det fremdeles er behov for nytenking i forbindelse med kommunevalget.

1 Innledning

15. september 2003 ble det gjennomført kommunevalg i norske kommuner, bortsett fra i en kommune; Nittedal i Akershus. I Nittedal hadde valgresultatet allerede vært klart i tre måneder. Her ble kommunevalget avholdt mandag 16.juni 2003, og det nyvalgte kommunestyret var konstituert da resten av landets kommuner gjennomførte valg i september.

Ordningen i Nittedal var et forsøk, iverksatt etter initiativ fra kommunen. Bakgrunnen for dette var først og fremst et ønske om å gjøre valgkampen lokal og la lokale politikere og saker være i fokus. Nittedal fikk mulighet til å avholde kommunevalget på en egen dag, og det er denne ordningen som vil bli analysert i foreliggende rapport.

1.1 Hva skal rapporten belyse?

Evalueringen av forsøket med lokal kommunevalgdag i Nittedal kommune vil fokusere på den offentlige arenaen, og hvordan ulike parter i kommunevalget tar i bruk den offentlige arenaen for sitt formål og på sin måte. Evalueringen vil ikke være opptatt av det tekniske omkring det å avholde to valg innen en kort tidsperiode, men studere i hvilken grad og hvordan partiene, velgerne og media utformer og setter preg på et lokalt valg. Et viktig spørsmål er nettopp i hvilken grad kommunen makter å gjøre valget lokalt, og hva kommunen mener med at valget er lokalt? Vi ser tre forhold som viktige for å karakterisere valgkampen som lokal:

- i) At det er lokale deltakere – her i betydningen av at lokalbefolkningen deltar i valgkampen og at det er lokalpolitikere og ikke rikspolitikere som dominerer den offentlige arenaen i kommunen,
- ii) lokale saker dominerer den politiske debatten, og
- iii) debatten foregår på lokale arenaer, som lokalavisen, lokalmedia ellers, kommunens hjemmeside på internett (om det er mulig), folkemøter og andre møteplasser i kommunen.

Et viktig spørsmål i tilknytning til dette er om valgkampen blir ”mer lokal” enn tidligere. Dette spørsmålet krever før- og nå-undersøkelser for å besvares. Vi har ikke tilgang til noen undersøkelse fra 1999, men vil likevel i noen grad sammenlikne, i og med at vi sammenlikner lokalavisens dekning av kommunevalget høsten 2003 med valget høsten 1999.

Ved igangsetting av forsøket med egen valgdag ble ikke valgdeltakelsen fokusert i særlig grad av kommunen, selv om det var betydelig nedgang ved sist kommunevalg. Kommunepolitikerne var opptatt av å gjøre valget lokalt, og det var det som var hovedmålsettingen ved forsøket. At fokus på det lokale i valgkampen ikke ville svekke valgdeltakelsen, kanskje til og med øke den, lå imidlertid under tanken om egen valgdag, selv om ikke alle partiene delte den tanken.

I vårt opplegg for analyse av lokal valgdag i Nittedal stilte vi spørsmålet om valgdeltakelse, og om denne ville bli som ved tidligere kommunevalg, eller om det ville bli store endringer? I den andre delen av denne rapporten ser vi på valgdeltakelsen. Denne forsøker vi å forklare ikke bare ut fra en lokal valgkamp, men hvordan partiene framstod som alternativer å velge mellom på valgdagen sett fra velgernes side.

Vi vil også se på hvordan ordningen med deling av de to valgene innvirket på deltakelse i fylkestingsvalget 2003.

1.2 Utviklingen i lokaldemokratiet

Idealet om folkestyre forutsetter et visst nivå på folks deltakelse og en rimelig likhet i politisk aktivitet mellom ulike samfunnsgrupper (Martinussen 2003). De ulike demokratitradisjonene er imidlertid ikke enige når det gjelder hva slags politisk deltakelse som er viktig. Innenfor det representative demokratiet eller konkurransedemokratiet vektlegges aktiv deltakelse i de prosessene som skjerper *konkurransen mellom partiene*, slik at de beste personene blir valgt til de styrende organene. Denne ideen var sentral i utviklingen av de demokratiske institusjonene på 1800- og 1900-tallet, mens en annen retning - deltakerdemokratiet - har fått stor oppslutning de siste tiårene. Innenfor deltakerdemokratiet vektlegges at politikk må defineres videre enn før, og at folks *deltakelse i beslutningene* som fattes på de ulike arenaene for politisk maktutøvelse avgjør i hvilken grad et samfunn kan kalles demokratisk. I de siste årene har en tredje idé kommet i forgrunnen. Den har hovedvekt på at det bør foregå en livlig politisk debatt i et engasjert og informert folk, og setter opp en opplyst *offentlig samtale* om de politiske sakene i ulike fora som det viktigste kjennetegnet ved et fungerende folkestyre. Dette er det deliberative demokratiet eller samtaledemokratiet.

I det offentlige rommet deltar vi som *medborgere*. Medborgerrollen har flere aspekter, der det politiske aspektet vil omfatte aktiviteter rettet mot å realisere "det gode liv". Den politiske siden av medborgerrollen inkluderer flere forhold, som stemmerett og retten til å bli valgt. Men deltakelse kan også innebære det å delta i politiske debatter og i utforming av en offentlig opinion. Den ulike vektleggingen av hva som er det sentrale i medborgerskapet, medfører at ulike ressurser og kapasiteter blir viktige for å kunne utøve rollen. Deltakelse er likevel ikke bare knyttet til kapasiteter og ressurser hos den enkelte medborger, men er også avhengig av forhold som kjennetegner det aktuelle politiske systemet. Verdien av deltakelse og ulike former for deltakelse blir vurdert noe ulikt innen de ulike demokratiretningene. Fra en demokratiteoretisk synsvinkel er det slett ikke innlysende at høy – og helst økende – valgdeltakelse er en hensiktsmessig og ønskelig situasjon. Dersom man mener at det direkte demokratiet er det ideelle demokratiet, vil for eksempel deltakelse gjennom folkeavstemninger være av større betydning (Aardal 2001). I konkurransedemokratiet – som utgjør det dominerende perspektivet innenfor det representative demokratiet - er politisk deltakelse først og fremst deltakelse i valg, men det er ikke slik at deltakelsen bør være høyest mulig. Høy og raskt økende valgdeltakelse kan være uheldig og farlig, hvis det er tegn på underliggende uro i samfunnet, eller at maktøverne i totalitære regimer forsøker å indoktrinere sine undersåtter (Lipset 1981). Robert A. Dahl argumenterer for at lav valgdeltakelse ikke nødvendigvis er problematisk så lenge retten og muligheten for lik deltakelse er sikret. Det er ingen nødvendig sammenheng mellom lav valgdeltakelse og manglende oppslutning om det politiske systemet som sådan. Dette blir også bekreftet i svenske og norske undersøkelser (Aardal 1999). Norge ligger i verdenstoppen med hensyn til borgernes tilfredshet med den måten

demokratiet virker på, og synkende valgdeltakelse kan derfor ikke knyttes til en grunnleggende legitimitetskrise i forholdet mellom velgere og styresmakter.

Innenfor det deltakerdemokratiske perspektivet er høy deltakelse – både ved valg og direkte – ønskelig. Innenfor diskurs- eller samtaledemokratiet blir dette vurdert noe annerledes, ved at man ikke er så opptatt av spørsmålet om hvor *mye* deltakelse, men om hva *slags* deltakelse som er ønskelig. For en diskursdemokrat er legitimiteten til politiske beslutninger ikke primært knyttet til spørsmålet om deltakelsen er høy eller lav, men at meningsutvekslingen finner sted innenfor en ramme som tilfredsstillende kravene til en åpen og fri diskusjon. ”Paradoksalt nok kan forhold som bidrar til å øke valgdeltakelsen stå i direkte motsetning til deliberative idealer. En intens strid om velgernes stemmer vil bidra til å stimulere valgdeltakelsen, samtidig som den kan gjøre det vanskeligere å diskutere seg fram til felles løsninger (Weigård 1995)”. Lawrence Rose (2000:82) hevder at: ”Det er faktisk mulig å gå så langt som å si at teoretikere i den deliberativ-demokratiske strømmingen stiller seg nærmest likegyldig til valgdeltakelsen. Viktigere er meningsdanningsprosessene som går forut for og uavhengig av valgene”.

Det er med andre ord ikke tilstrekkelig å se på kun valgdeltakelse når man diskuterer demokratiets sunnhetstilstand, selv om svaret her vil være avhengig av hvilket demokratisyn man legger til grunn. Hvor bekymringsfull en lav – og eventuelt synkende – deltakelse er, avhenger også av hvilke faktorer som ligger bak en slik tendens. Dersom fallende deltakelse skyldes manglende tillit til politiske aktører og organer, kan dette være en større trussel mot demokratiet enn hvis velgerne lar være å stemme fordi de stort sett er fornøyd med tingenes tilstand.

Valgdeltakelse kan forklares ut fra flere forhold, og grunngevingene blir ofte gruppert i individuelle, sosiale og institusjonelle forklaringer. Ulike individtilknyttede forhold kan forklare valgdeltakelse, det samme kan forhold i den sosiale og politiske miljøet man tilhører. Liknende kan såkalt institusjonelle forhold påvirke valgdeltakelsen. Når Aardal (2003) oppsummerer demokrati og valgdeltakelse finner han at selv om valgdeltakelse kan knyttes både til individene og deres sosiale og politiske omgivelser, så er delt likevel størst forskjeller i deltakelse mellom land der de institusjonelle rammebetingelsene er ulike. Slike rammebetingelser utgjør blant annet av valgordninger, registrering av velgere, valgsystemer og om man legger nasjonale og lokale valg til samme dag eller dager. Å holde lokale og regionale valg på samme dag som nasjonale valg kan bidra til høyere deltakelse enn om valgene holdes hver for seg. Det kan medføre større valgdeltakelse, slik det for eksempel gjør i Sverige, som har denne ordningen. Erfaringen fra andre land viser at valgdeltakelsen øker med sterkere element av rikspolitikken i lokalpolitikken. I Storbritannia blir det arrangert kommunevalg på ulike valgdager, og der er valgdeltakelsen under 50 prosent. Valgforskeren Tor Bjørklund kommenterte dette slik: ”Forskning viser at valgdeltakelsen øker når det blir et sterkere element av rikspolitikk i lokalpolitikken. De politiske og ideologiske forskjellene blir mer synlige med innslag av rikspolitikk. Lokalt er partiene ofte mer enige enn rikspolitisk.” (Kommunal Rapport 20.6.2003).

Valgdeltakelse kan likevel ikke være eneste indikator på hvor godt demokratiet fungerer, og Stava (2003) påpeker at en kopling av valgdagene kan være en ”kunstig” måte å holde deltakelsen oppe på, og at det kan tenkes at lokaldemokratiet rotner på rot i skyggen av en høy valgdeltakelse.

Nittedal kommunes tanker om forsøket og det å gjøre valgkampen lokal er mye i tråd med disse tankene. Kommunen fokuserte ikke i første rekke på valgdeltakelse, men på valgkampen og innholdet i den; å gjøre valgkampen lokal og medvirke til at lokale politikere og lokale saker skulle ha førsteprioritet og størst rom i valgkampen. Dette kan

ses som et forsøk på først og fremst å styrke lokaldemokratiet, og ikke nødvendigvis å få opp valgdeltakelsen. At lokaldemokratiet trenger å styrkes er noe blant annet Maktutredningen viser. Den politiske interessen er gjennomgående lav, og i Makt- og demokratiutredningens medborgerundersøkelse svarte bare en femtedel av de spurte at politikk var viktig for dem. Omkring 40 prosent sa at de ikke var interessert i politikk og at de fulgte lite med, mens 20 prosent hevdet at politikk ikke spilte noen som helst rolle for dem. Undersøkelsens resultater tyder likevel på at den generelle politiske interessen snarere har økt enn gått tilbake siden 1960-tallet. Men denne generelle interessen fører ikke til engasjement i partier eller kommunepolitikken, og de politiske partiene med rekruttering, det er de middelaldrende og eldre som i størst grad deltar i valg og står som partimedlemmer. Valgdeltakelsen er gått jevnt nedover, og siden 1990 er den samlede andelen partimedlemmer blitt halvert. Mer enn en tredjedel av velgerne skifter parti fra ett valg til det neste (NOU 2003:19). I lys av dette kan forsøket i Nittedal også ses som et forsøk på å øke deltakelsen i kommunepolitikken gjennom å gjøre valgkampen og valget lokalt.

Nittedal kommunes forsøk med lokal valgdag til kommunevalget 2003 var et forsøk på å forsterke, eventuelt ta tilbake det lokale ved valget, og gi valgkampen et lokalt og ikke et rikspolitisk innhold. Slik er det de ytre rammene for utøving av deltakerrollen som blir satt i fokus, og ikke om innbyggerne i kommunen innehar tilstrekkelige ressurser for å opptre som politiske medborgere

1.3 Nittedal kommune og forutsetningene for et lokalt valg

Nittedal kommune ligger i Akershus og grenser til Oslo, Lunner, Nannestad, Gjerdrum og Skedsmo. Innbyggertallet i kommunen var pr 1. januar 2003 19.300¹. Nittedal er liten i utstrekning, slik at forholdene ligger godt til rette for å gjennomføre en lokal valgkamp med tradisjonelle møter. De siste årene har Nittedal kommune hatt en stram kommuneøkonomi, med små muligheter til offensiv satsing.

Kommunestyret i Nittedal hadde i forrige valgperiode 41 medlemmer, men ble fra og med valget i 2003 redusert til 29 medlemmer. Sju partier var representerte i kommunestyret i forrige periode; Arbeiderpartiet, Høyre, Fremskrittspartiet, Senterpartiet, Sosialistisk Venstreparti, Kristelig Folkeparti og Venstre. Ved valget i 1999 leverte også Rød Valgallianse liste, men ble ikke representert i kommunestyret. Da fristen for innlevering av valglister for 2003 gikk ut 31. mars, hadde åtte partier levert lister, de sju som var representert kommunestyret, i tillegg til RV.

Nittedal har en lokalavis, Varingen. Varingen er lokalavis kun for Nittedal kommune, og har en dekningsgrad på rundt 82 prosent i kommunen. Varingen er partipolitisk uavhengig, den ble startet av lokale organisasjoner, og har aldri vært tilknyttet noe parti. Avisen kommer ut to ganger i uken, og i løpet av valgkampperioden 2003 kom avisen ut med 16 nummer. Valgstoffet utgjorde en forholdsvis stor del av avisen i denne perioden, og leserne hadde gode muligheter for å orientere seg om valget og valgkampen ved å følge med i Varingen.

Varingen har tradisjoner i å dekke kommunepolitikken og valgkampene i bygda, og hadde en omfattende valgdekning også ved de siste kommunevalgene.

¹ Kilde: Statistisk sentralbyrå, www.ssb.no

1.4 Bakgrunnen for forsøket

Noe av bakgrunnen for Nittedal kommunes forsøk finnes i kommunestyrets diskusjon om valgordninger våren 2001 i forbindelse med uttalelse om NOU 2001:3 – ”Velgere, valgordning, valgte”. Saken ble tatt opp igjen i 2002, og Nittedal kommunestyre vedtok 27. mai samme år å søke departementet om å få gjennomføre forsøk med endret tidspunkt for kommunestyrevalget 2003. Vedtaket ble gjort med 23 mot 17 stemmer. Ideen til egen valgdag for kommunen kom fra ordføreren, og ble i utgangspunktet støttet av alle partier unntatt Høyre og Fremskrittspartiet.

Hovedbegrunnelsen for vedtaket var at Nittedal kommune ønsket at lokale saker og lokale kandidater skulle stå i sentrum i valgkampen i kommunen. Kommunevalgkampen i 1999 ble i følge lokalpolitikerne preget av ”noen få rikspolitikere, fjernsynskanalenes opplegg med heseblesende debatter, stort sett mellom rikspolitikere, og de store riksavisenes mer eller mindre tilfeldige dykk ned i det kommunale Norge.” (fra Nittedal kommunes søknad, datert 07.06.2).

I følge Nittedal kommune fikk kommunevalgkampen i 1999 preg av et rikvalg, dominert av regjeringsmedlemmer og stortingspolitikere. Lokalpolitikken og lokalpolitikerne kom i bakgrunnen for rikspolitikernes utspill, og medias fokus på disse. Dette var den generelle situasjonen for kommunene, og gjaldt ikke spesielt for Nittedal. Nittedal så imidlertid dette som en fare for lokaldemokratiet på sikt, fordi nærhet er en viktig betingelse for demokrati og en forutsetning som må hegnes om og styrkes.

Hovedmålsettingen ved forsøket i Nittedal var slik å vektlegge det lokale ved kommunevalget, og forsøke å gjennomføre en valgkamp der lokale saker og lokale politikere skulle være i sentrum. Lokalpolitikerne ønsket ikke at kjente nasjonale politikere skulle reise rundt fra kommune til kommune og dominere debatten, og ønsket heller ikke å måtte ta ansvar for å svare på sentrale politikeres utspill, som gjerne hadde svært lite med den lokale valgkampen å gjøre.

I debatten rundt det å søke om forsøksstatus ble valgdeltakelse ikke det vesentlige temaet. Flere av politikere som aktivt støttet tanken om egen valgdag og fokusering på lokale saker så forsøket som en mulighet til positiv innvirkning på valgdeltakelsen (intervju 31.10.03), og i alle fall ikke nedgang i valgdeltakelsen. Sju av de ni partiene i Nittedal kommunestyre 1999-2003 støttet forslaget om lokal valgdag, Høyre og Fremskrittspartiet var i mot. Imidlertid stemte Fremskrittspartiet for søknaden da partiet så at den uansett ville få flertall. Høyre gjorde ikke dette, og baserte sin motstand mot forsøk med egen valgdag på hovedsakelig to grunner: Forsøket ville trolig føre til nedgang i valgdeltakelse, fordi valget ville få for liten oppmerksomhet, og forsøket ville ha negative budsjettmessige konsekvenser. Med kommunevalg i juni og fylkestingsvalg i september ville kommunen få to valgdager, og dermed ekstra utgifter til valg. Høyre og Fremskrittspartiets motstand mot forsøket hadde likevel ingenting å si for partienes deltagelse og innsats i kommunevalgkampen.

Forsøket i Nittedal må ses i sammenheng med andre tiltak og forsøk Kommunal- og regionaldepartementet (KRD) og Kommunens Sentralforbund (KS) har tatt initiativ til og gjennomført de siste årene. Disse har alle hatt som mer eller mindre viktig målsetting å snu utviklingen mot den synkende politiske deltagelsen, blant annet mot nedgangen i valgdeltakelse. Nittedal var prøvestein for forsøket med egen valgdag, i andre kommuner har man for eksempel gjennomført direkte ordførervalg. De første forsøkene med direkte ordførervalg førte ikke til økt valgdeltakelse, men evalueringen viser at de medførte større engasjement og interesse for valgkampen i kommunen (St.prp. nr. 82 (2000-2001)).

1.5 Data og metode

Datamaterialet denne rapporten hviler på omfatter intervjuer, en spørreundersøkelse, aviser og annet skriftlig materiale, der noe av det er hentet fra internett. Vi har intervjuet representanter for politiske partier i Nittedal, og gjennomført en spørreundersøkelse til 400 stemmeberettigede innbyggere i kommunen. Denne ble gjennomført få dager etter kommunevalget i Nittedal. I valgkampen fulgte vi alle folkemøtene, og fulgte med i Varingen fra april og ut september. I samme tidsrom fulgte vi også med i Romerikes Blad. Vi har også gått igjennom alle utgavene av Varingen i forbindelse med valgkampen og valget i 1999.

Valgstatistikk og valgopplysninger er hentet fra Statistisk sentralbyrås hjemmesider og Kommunal- og regionaldepartementets hjemmesider på nettet.

Tabell 1.1 *Datakilder*

	Survey	Intervju	Skriftlige kilder	Observasjon
Valgkampen	x	x	x	x
Valgdeltakelsen	x		x	
Fylkestingsvalget	(x)		x	

Data om valgkampen har vi slik både fra intervjuer, skriftlige kilder, observasjon og en survey vi gjennomførte få dager etter kommunevalget. Denne surveyen gir videre informasjon om valgdeltakelsen, i tillegg til at vi har informasjon fra ulike skriftlige kilder her. Data om fylkestingsvalget har vi dels fra surveyen, der vi spurte om mulig deltakelse i dette valget, men hovedsakelig fra skriftlige kilder.

I tillegg til disse kildene har vi kunnet gjort sammenlikninger mellom Nittedal og sju andre østlandskommuner; Asker, Drammen, Skien, Siljan, Rollag, Bø og Tinn, i og med at NIBR i sammenheng med et annet forskningsprosjekt har gjennomført en spørreundersøkelse i disse kommunene i forbindelse med kommunevalget 2003.²

² Dette prosjektet gjennomføres på oppdrag fra Kommunenes Sentralforbund med forsker Trine Myrvold som prosjektleder, og spørreundersøkelsen omfatter mange av de samme spørsmålene som blir stilte til et stort utvalg kommuner i forbindelse med sist kommunevalg. Dette siste er det Institutt for samfunnsforskning og Universitetet i Oslo som gjennomfører.

2 Ble valgkampen i Nittedal lokal?

2.1 Hva gjør en valgkamp lokal?

Kommunestyrevalg i Norge har trekk av fellesskap og særegenhet. Fellesskapet er gjennom at kommunevalgene finner sted i alle landets kommuner på samme tidspunkt, innenfor de samme rammene, der valget står mellom lokale politiske prioriteringer og lokale representanter. Samtidig tilsier det lokale også forskjeller, ved at det ikke uten videre er den samme politiske debatten som foregår i over 430 kommuner. Ulike politiske utfordringer kan skape ulike politiske debatter, og forskjeller mellom kommunene gjør at velgerne i svært ulik grad kan ha kjennskap til representantene som stiller til valg og sakene de slåss for. Slik vil konteksten valget foregår innenfor, deltakerne i valgkampen og de aktuelle sakene i de ulike kommunene kunne sette sitt preg på valget, og medføre vesentlige forskjeller fra kommune til kommune.

Når vi spør om hva som gjør en valgkamp lokal er det nettopp de tre nevnte forholdene vi vil være opptatt av; saker som diskuteres, arenaer diskusjonen foregår på og aktørene som deltar. Er det lokale saker som har hovedrollen i debatten i kommunen, foregår debatten på lokale arenaer og er de lokale aktørene de viktige aktørene?

I det følgende vil vi se på hvordan dette forholdt seg i Nittedal. Hva var de viktige sakene i valgkampen i kommunen, og var det lokale saker? Innenfor hvilke arenaer foregikk debatten? Og hvem hadde hovedrollene i den politiske debatten – lokalpolitikkerne eller andre?

2.2 Lokale saker

Pleie- og omsorg, skole- og barnehagepolitikk, kultur- og oppvekstpolitikk og utbyggings- og samferdselspolitikk ble trukket fram som de viktige sakene i valgkampen i Nittedal. Disse sakene dominerte i valgprogrammene for alle de politiske partiene, og var også tema for folkemøtene, som Varingen utarbeidet i samarbeid med alle partiene i kommunen. I tillegg vektla man lokaldemokratiet og kommunenes mulighet og evne til å styre med de rammebetingelsene staten setter i dag.

Saksområdene ovenfor er omfattende, og viktige for lokaldemokratiet, og ikke minst for hvordan en kommune skal fungere som tjenesteproducent for innbyggerne. Imidlertid er ikke selve temaene spesifikke for Nittedal kommune, snarere er de ganske allmenne, og viktige, saker for alle landets kommuner. Derimot er alternativene som blir diskutert og løsningene som blir valgt spesifikke for kommunen. De fire førstnevnte sakene gikk på forhold i kommunen, og i hvilken grad kommunen kan tilby tjenester innenfor de ulike områdene, gitt den handlefriheten Nittedal har. Handlefrihet, eller rammer for lokalt demokrati i praksis, var da også det femte temaet som ble fokusert i valgkampen, ikke

som eget tema på valgmøte, men som noe som ble tatt opp i forbindelse med de andre saksområdene. Ikke minst ordføreren fokuserte på dette i valgkampen.

Partiprogrammene til de åtte partiene som deltok i kommunevalget i Nittedal omhandlet alle tema som skole, barnehager, eldre og omsorg, kultur, næringsutvikling, areal og samferdsel. Det som var ulikt var prioriteringene av de ulike temaene, og vektleggingen av tiltak innenfor de ulike politikkområdene. Disse valgene og vektleggingene kan sies å være i tråd med partienes ideologiske grunnlag, og gjør seg blant annet utslag i hvilken grad man vektlegger konkurranseutsetting og privatisering av offentlige oppgaver eller ikke, og i hvilken grad man vektlegger fritt skolevalg eller ikke.

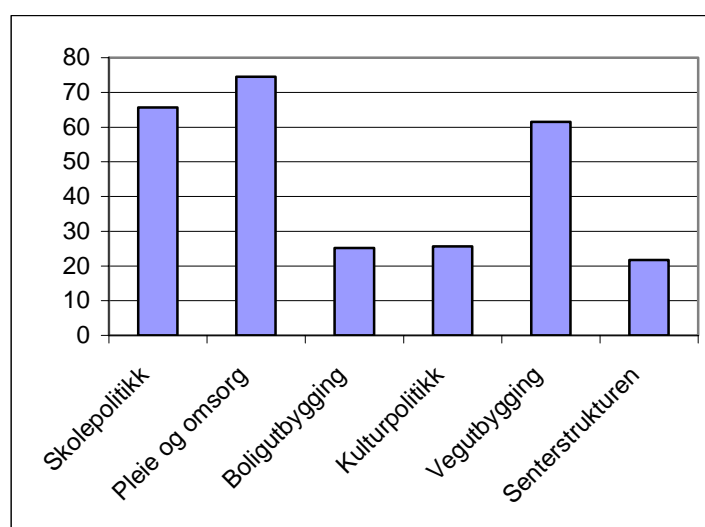
Felles for partiene var fokus på lokale saker og lokale løsninger, og det var disse som ble presenterte i valgkampen. I varierende grad vektla partiene det lokale handlingsrommet, og problemene med at det i større og større grad blir innskrenket som følge av nasjonale beslutninger gjort utenfor kommunen. Å påpeke at staten innskrenker kommunenes muligheter for prioritering og styring, og for valg av løsninger, samtidig som man skal argumentere for deltakelse i lokal debatt og kommunevalget er ikke uten videre enkelt, og muligens kan valgresultatet også sees på bakgrunn av dette.

2.2.1 Hva er viktige saker for velgerne?

Selv om de åtte partiene som stilte til valg i Nittedal har ulikt syn på prioriteringer og valg innenfor ulike saksfelt, så viste likevel ikke valgkampen de store forskjellene. Det utpekte seg ingen enkeltsak der partiene stod i motsetning til hverandre, det som preget valgkampen var snarere mangelen på handlingsrom enn uenighet om veivalg innenfor handlingsrommet. Den eller de sakene som kunne fått fram skillelinjer i partipolitikken og uenighet om prioriteringer, og slik fått opp valgdeltakelsen, var der ikke.

Hvilke saker er det som er viktige når innbyggerne stemmer ved kommunevalg? Vi spurte velgerne i Nittedal om hvor viktig skolepolitikk, pleie og omsorg, boligutbygging, kulturpolitikk, vegutbygging/samferdsel og senterstrukturen var. Disse saksfeltene valgte vi ut fra at disse ble fokusert av alle partiene i valgkampen.

Tabell 2.1 *Hvor viktige var følgende saker for din stemmegivning? N=230*



De tre saksområdene som innbyggerne mener er viktigst i kommunevalget er pleie og omsorg, skolepolitikk og samferdselspolitikk. Dette var alle saker som ble mye debattert i kommunen under valgkampen. Samtidig er dette områder der kommunen har betydelig mindre innflytelse enn de tre områdene som får langt mindre oppslutning her, boligutbygging, kulturpolitikk og senterstrukturen.

Når vi ser på disse politikkområdene ut fra aldersgruppene på utvalget vårt, finner vi at de eldste aldersgruppene er mest opptatt av pleie og omsorgsområdet, de middelaldrende er opptatt av alle saksområdene, og de yngste aldersgruppene er forholdsvis lite opptatt av de fleste av saksområdene, med unntak av skolepolitikk.

2.3 Lokale aktører

Selv om Nittedal gjennomførte valgkampen og valget på et annet tidspunkt enn de andre kommunene i Norge, ble det ikke valgt noe særlig annerledes opplegg enn det som er tradisjon i kommunen, bortsett fra på ett punkt. Dette var at partiene unnlot å engasjere rikspolitikere i eget valgkampopplegg, fordi man var blitt enige om at de lokale sakene og de lokale politikerne skulle være i framgrunn i valgkampen. I tillegg kunne heller ikke partiene nyte godt av de sentrale partiapparatenes valgkampmateriale, fordi dette ikke var utarbeidet på det tidspunktet partiene i Nittedal startet sin valgkamp.

Bortsett fra dette, fulgte partiene i Nittedal et valgkampopplegg som var prøvd tidligere, med folkemøter, skoledebatt, skriving av leserbrev, stand og utdeling av valgmateriell.

Regien med å gjøre valgkampen lokal lå ikke bare i å fokusere på det lokale, og stenge for rikspolitikernes mulige inntog i kommunen, men like mye i selve tidsrommet for valgkampen og valget. For mens andre politikere – både rikspolitikere og lokalpolitikere – var fokuserte på innspurten av vårsesjonen og påkommende sommerferie, så skulle Nittedal kommune avholde kommunevalg. Forhåpningene til de av kommunepolitikerne i Nittedal som gikk inn for forsøket, var at dette grepet skulle føre til at oppmerksomheten rundt lokalpolitikere ikke skulle dreie seg om rikspolitiske spørsmål. Nittedalspolitikere ønsket ikke å bruke møtene med velgerne – enten på folkemøter eller stands – til å svare på utspill som ofte ikke ville ha noe med Nittedal å gjøre.

2.3.1 De lokale kandidatene - kjønn, alder, erfaring

De åtte valglistene som ble lagt fram til kommunevalget i Nittedal omfattet 217 navn. Av disse var det 127 (58%) menn og 90 (41%) kvinner.³

Middelaldrende kvinner og menn utgjorde hovedgruppen av listekandidatene til kommunevalget i Nittedal. Det var få av listekandidatene i Nittedal som var 30 år eller yngre. RV hadde flest unge kandidater, SV, V og H hadde flest født før 1945. Felles for alle partiene er at de fleste kandidatene er født før 1965, og er med andre ord nærmere 40 år eller eldre. Den aller yngste aldersgruppen – 18 til 27 år – omfattet kun 13 kandidater. Gruppen med flest kandidater – 60 – var de i aldersgruppen 37-47 år.⁴

³ Partilistene for Kristelig Folkeparti, Sosialistisk Venstreparti og Rød Valgallianse har alle lik fordeling av kvinner og menn. På RV og SV sine lister står en kvinne på førsteplass. Krf har en mann på førsteplass, i likehet med Frp, SP og Venstre. Nittedal Høyre har en kvinne på førsteplass, men bare fire andre kvinner av sine 28 kandidater.

⁴ Dette kommer klart fram blant annet i Varingens serie om "Nye fjes i politikken". Avisen ønsket å presentere noen deltakere i lokalpolitikken, nærmere bestemt tre unge og forholdsvis ubeskrevne

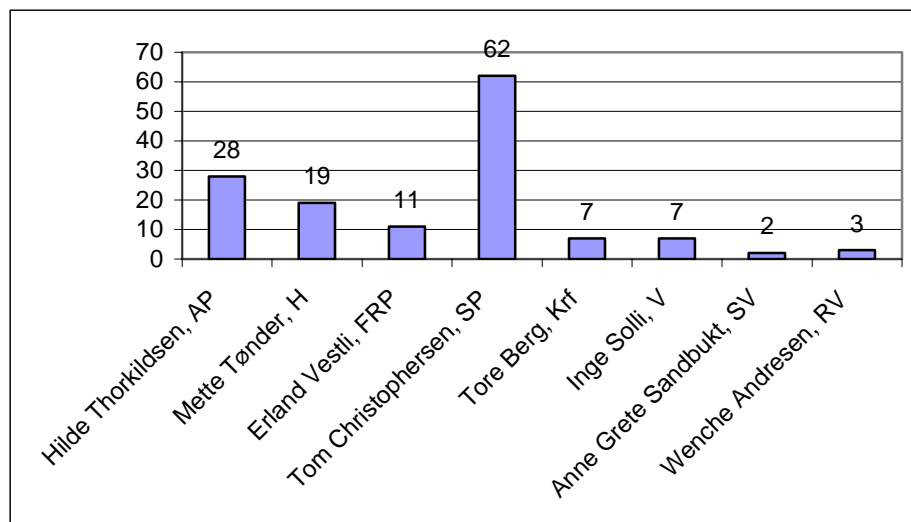
Når det gjelder politisk erfaring gjennom tidligere kommunale verv så fantes det en blanding av erfarne og uerfarne på listene. Om vi ser kun på de nominerte for de åtte partiene så er fordelingen av erfarne og uerfarne omtrent lik. Det var bare Kristelig folkeparti som hadde kumulert kun kandidater uten kommunalpolitisk erfaring. Ingen av RVs sine kumulerte hadde erfaring fra kommunalpolitiske verv, i og med at RV aldri har fått valgt inn noen i kommunestyret i Nittedal, men de to første kandidatene på listen har deltatt i tidligere kommunevalgkamper.

2.3.2 De mest synlige lokale aktørene

Å være synlig i den offentlige politiske debatten kan blant annet handle om å være synlig i media. Det var store forskjeller mellom de lokale politiske kandidatene i Nittedal med hensyn til å være synlig i media og i det offentlige rom ellers.

Varingen hadde mange oppslag om lokalpolitikken, inkludert intervjuer med lokalpolitikkerne. I tillegg var lokalpolitikkerne forholdsvis aktive med hensyn til å skrive leserbrev om politiske spørsmål, spesielt i slutfasen av valgkampen. Alle toppkandidatene for de åtte partiene ble presentert i avisen, og flere av dem ble i tillegg intervjuet i ulike sammenhenger. Uten sammenlikning for øvrig skiller likevel ordføreren seg ut, med å være intervjuet, sitert eller med å skrive selv i nesten alle utgavene av Varingen i valgkamperperioden. Mange av intervjuene med ordføreren var ikke i egenskap av toppkandidat for Senterpartiet ved kommende kommunevalg, men som ordfører og talsmann for Nittedal kommune. At det likevel medvirket til å gjøre ordføreren kjent blant innbyggerne synes tabellen vår nedenfor å bekrefte:

Tabell 2.2 *Kan du nevne navn på noen av partienes toppkandidater? Andelen som nevnte navn. Prosent. N=400*



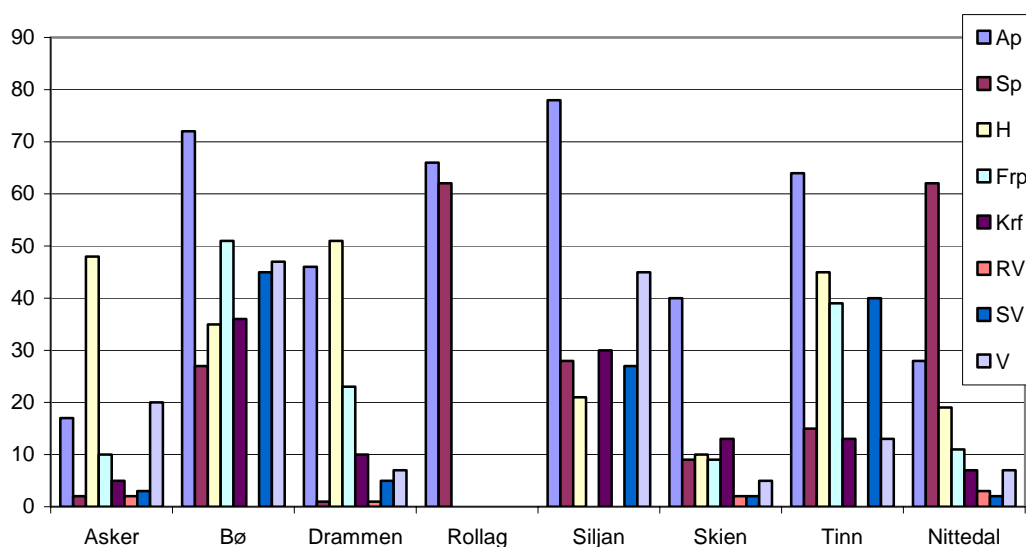
Det er de middelaldrende velgerne – de mellom 40 og 54 år – som i størst grad har kjennskap til partikandidatene, og kan navngi dem. Dette gjelder for alle listetoppene, også for kandidatene som er kjent av flest, selv om SP-kandidaten også er godt kjent i alle

politikere som hadde fått plass høyt oppe på partilistene. Først ut en kvinne på 37 år fra FRP, den neste en mann på 38 år fra Høyre og til sist enn 30 år gammel Arbeiderpartimann.

aldersgrupper. Flere menn enn kvinner kan oppgi navnene til kandidatene fra Høyre og Fremskrittspartiet, for alle de andre kandidatene gjelder det at kvinner i større grad enn menn kan navngi dem i vår undersøkelse.

Sammenlikner vi her med andre kommuner, så finner vi at Nittedal ikke skiller seg vesentlig ut fra kommuner med liknende antall partier. Mønsteret synes å være at en av listekandidatene er til dels langt mer kjent av folk enn de andre.⁵ For disse sju kommunene varierte andelen som ikke kunne navngi noen av toppkandidatene fra 21 (Bø) til 52 (Skien) prosent av utvalget.

Tabell 2.3 *Kjennskap til partienes toppkandidat. Nittedal og sju andre kommuner. Prosent⁶*



2.3.3 Lokalavisen som aktør

Lokalavisens rolle i kommunevalgkampen var ikke bare som arena for politiske utspill, ved å stille spalteplassen åpen for partienes presentasjon av eget budskap. Avisen hadde også en mer aktiv rolle i valgkampen, med å sette rammer for presentasjonen av politiske saker, og ved å sette fokus på ulike deltakere i den politiske debatten. Varingen deltok ikke som politisk aktør på samme måte som partipolitikerne, men som en aktør som medvirket med å sette dagsorden og fokusere på politiske spørsmål.

I mange situasjoner var lokalavisen arena og aktør samtidig, ved å velge fokus og stille gi rom for presentasjon og informasjon. I andre situasjoner var rollen som aktør mer klar, og dette gjaldt ikke minst i forhold til avisens kommentarer.

⁵ Unntaket her er Rollag. Der stilte bare to parti til valg, og en stor del av velgerne kunne navngi toppkandidatene i disse partiene.

⁶ I tabellen er ikke medtatt partier som var representert i mindre enn tre kommuner (Kystpartiet i en kommune, Pensjonistpartiet i to kommuner, NKP i en kommune, Demokratene i to kommuner, i tillegg til Askers Grønne Venner og Drammens byliste).

Varingen som politisk kommentator

På lederplass var Varingen klar og tydelig i sine kommentarer og kritikk av kommunepolitikken. Når avisen konstaterte at det blir styggere og styggere i kommunen, på grunn av manglende vedlikehold, pektes det samtidig på at dette ikke bare hadde med dårlig kommuneøkonomi å gjøre; det hadde også med prioriteringer å gjøre: "I stedet for å koble noen skikkelige prioriteringsgrep, har man valgt å skjære ned på den kommunale aktiviteten etter osthøvelprinsippet – jevne kutt over det hele." Avisen pekte videre på at det fantes alternativer, som politikerne ikke tok i bruk. På samme måte sa Varingen klart fra på lederplass om at innbyggerne betaler altfor mye i kommunale avgifter (3.5.03).

Nittedals framtid som egen kommune ble kommentert to ganger på lederplass i det aktuelle tidsrommet, i lederen "Nittedal til Oslo eller til Skedsmo" (14.5.03) og "Nittedal med i samkommune" (25.04.03). Og kommunestyrets nye form med styringsreformer og det avisen kalte "folkekomiteer" blir kommentert på lederplass 4. juni 2003.

Forhåpningen på redaksjonell plass i Varingen var at "nye grep forhåpentligvis kan få opp igjen interessen for og ikke minst revitalisere vårt lokaldemokrati."

Det første folkemøtet de politiske partiene og Varingen arrangerte fokuserte på pleie- og omsorgssektoren, og i etterkant av dette kommenterer lokalavisen saksfeltet ved å sette lys på konkurranseutsetting. Konkurranseutsetting ble et vesentlig tema på møtet, og Varingen gikk inn i denne debatten på lederplass.

Varingen presenterte alle førstekandidatene til de politiske partiene på samme måte, og ved å gi dem like stor spalteplass. Kandidatene ble presentert med politiske verv i tillegg til alder, yrke, sivil stand, arbeidssted, bosted og botid i bygda og hobbyer. I tillegg måtte alle svare på følgende seks spørsmål: Bør Nittedal ha ett eller tre senter, ønsker du privatskoler i kommunen, bør kommunen eller private drive bygdas sykehjem, hvor mange flere nittedøler bør det bli, hva er de fem viktigste hjertesakene for deg, og er du ordfører kandidat ved dette valget.

2.4 Lokale arenaer

Når vi snakker om "lokale arenaer" er det den lokale *offentligheten* vi fokuserer. Med det menes et "forum" eller sted som er tilgjengelig for så mange folk som mulig, og der man kan uttrykke og utveksle meninger om en stor variasjon av sosiale opplevelser eller hendelser. Den tyske filosofen Habermas (Habermas 1989) framhever at det offentlige rommet er en sfære der ulike argumenter og synspunkter kan bli konfrontert gjennom rasjonell diskusjon. Dette impliserer at "rasjonell" politisk valg bare er mulig om det offentlige rommet først tilbyr en klar innsikt i de ulike mulige alternativene man kan velge mellom. Samtidig skal også media kunne tilby videst mulig fortolkningsrammer, slik at borgeren også kan bli klar over hva han eller hun ikke velger. Systematisk og kritisk kontroll av myndighetenes politikk er en svært viktig oppgave for det offentlige rommet (Verstraeten 1996).

Det er i den klassiske greske bystaten (polis) med sitt torg (agora) vi finner opphavet til det vi i dag kaller "det offentlige rommet". I den greske bystaten var det på torget at de frie borgerne (frie menn), kunne samles innenfor et offentlig fysisk rom. Nittedal sitt motstykke her er blant annet torget på Mosenteret, men valgkampen viste også andre eksempler på offentlige rom, som folkemøter og avisspaltene i Varingen. Alle disse stedene ga rom for debatt og meningsutveksling, og var åpne for dem som ønsket å delta.

2.4.1 Folkemøter

Lokalavisen stod som praktisk arrangør for folkemøtene i Nittedal i forbindelse med valgkampen. Fem møter ble avholdt. Møtene ble arrangert etter diskusjon med alle politiske partier som stilte til valg i Nittedal, og der tema og innledere var avklart med disse. Avisen stod som arrangør for møtene, som ble lagt til ulike steder i kommunen.

Møtene inneholdt en innledning, og en paneldebatt og var i tillegg åpne for spørsmål fra salen. På alle møtene var det i tillegg kulturinnslag. På de fire første møtene fikk partiene stille med lokale debattanter, mens torgmøtet to dager før valgkampen var åpent både for lokale og sentrale politikere i debatten.

Tabell 2.4 *Varingens folkemøter i forbindelse med kommunevalget 2003*

Tirsdag 20. mai	Folkemøte om pleie- og omsorgspolitik i Nittedal kommune
Tirsdag 27. mai	Folkemøte om skole- og barnehagepolitikk i Nittedal kommune
Tirsdag 3. juni	Folkemøte om kultur- og oppvekstpolitikk i Nittedal kommune
Onsdag 11. juni	Folkemøte om utbyggings- og samferdselspolitikk i Nittedal kommune
Lørdag 14. juni	Folkemøte på Prøysentorget på Mosenteret om lokaldemokratiet, kommunenes mulighet og evne til å styre, og rammebetingelsene for staten

Alle møtene ble presentert på forhånd i Varingen, og i etterkant ble det referert fra møtene. Det var varierende framkomst på folkemøtene. Torgmøtet var klart mest besøkt, med flere hundre til stede, mens de andre møtene samlet fra i underkant av 40 til i underkant av 100. Det var først og fremst middelaldrende mennesker som møtte fram på møtene, i noen grad også eldre, og det gjaldt særlig møtet om pleie- og omsorgspolitik. Alle møtene hadde underholdningsinnslag, en innledning og en paneldebatt med muligheter for spørsmål fra salen.

2.4.2 Andre folkemøter og møter arrangert av partiene

Organisasjonsforumet i kommunen arrangerte også ett folkemøte mandag 19. mai, to dager før det første folkemøtet arrangert av Varingen. Organisasjonsforumet i kommunen består av de kommuneansattes fagforeninger. Temaet for møtet var hvilken kommune politikernes vil ha. Men selv om vekten ble lagt på politikernes rolle som arbeidsgivere, så ble det presisert at det også var åpent for andre tema.

Få sentrale politikere besøkte Nittedal kommune i tidsrommet valgkampen foregikk. Nittedal Senterparti arrangerte et folkemøte den 15. mai med tittelen "Hvordan skal Nittedal utvikle seg videre som en trivelig kommune å bo i?" I annonsen i lokalavisen ble møtet presentert med at ordføreren skulle ha innlegg om dette, og at det også "blir anledning å møte Åslaug Haga".

Venstre arrangerte åpent møte i Nittedal, i forbindelse med besøk av partiets generalsekretær som innledet til debatt om Venstres sosialliberale ideologi.

Kristin Clemet besøkte Nittedal i egenskap av statsråd, og det ble referert fra besøket i lokalavisen, uten at det var noe politisk folkemøte i forbindelse med hennes besøk.

Nittedals lokalpolitikeres ønske om at lokale saker og lokale politikere skulle dominere valgdebatten kunne slik bli mulig, ut fra at få sentrale politikere var til stede i kommunen i løpet av valgkamperperioden.

2.4.3 Lokalavisen som arena

Lokalavisen Varingen har med sin høye dekningsgrad i kommunen en viktig rolle som arena for politisk debatt i kommunen, både med å rapportere fra lokalpolitikken, gi spalteplass til at alle politiske partier får presentere sitt valgprogram, og ved å gi rom for leserbrev og med det spørsmål til lokalpolitikkerne. Samtidig har avisen en rolle som politisk aktør i kommunevalget, gjennom å medvirke aktivt med å arrangere folkemøter og å fokusere på politiske saker, både i valgkampen og ellers.

De 14 siste dagene før kommunevalget, og uken etter kommunevalget, gikk lokalavisen til alle innbyggerne i kommunen. Det skulle gi alle stemmeberettigede innbyggere muligheter for å følge med i valgkampen i kommunen, i alle fall de av de stemmeberettigede med bosted i kommunen.

Åtte uker før valget startet avisen sin valgkampdekning. Varingen avisen arrangerte folkemøter, presenterte listekandidater og aktuelle lokalpolitiske saker, og registrerte på mange måter valgkampen i kommunen.

”Valget er vårt” var tittelen på Varingens kommentar 24. april 2003, ved innledningen av avisens valgkampdekning. Der ble det understreket hvor viktig det er å delta i kommunevalget, og sagt at

Vi har ingen rett til å klage over gale prioriteringer, manglende økonomistyring i kommunen og for knappe skolebudsjetter hvis vi velger å distansere oss fra så vel vårens debatter som valgurnene.

Men avisens kommentator innrømmet også at det kunne bli problematisk å engasjere til politisk debatt og medvirkning mens

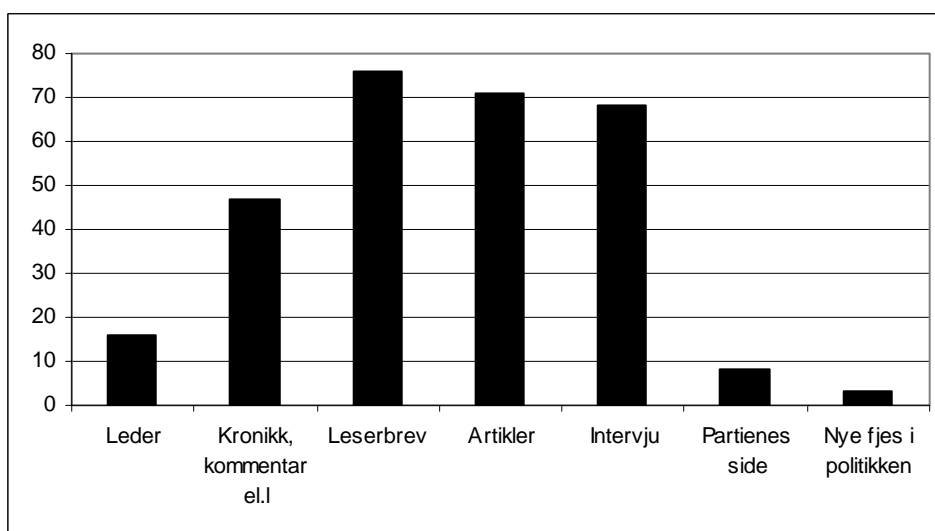
... korpene marsjerer, skolene forbereder ferie, barna bader, russen fester og sevjen stiger. Da skal det meste her i Nittedal handle om ... politikk. Da skal vi børste støv av kommuneplaner og diskutere rammetimetall, brøytebudsjetter og pleiefaktoren.

Til tross for egen skepsis til deltakelse i valgkampen sommerstid så la avisen opp til å skape rom for dette både i egne spalter og ved å stå som arrangør for flere folkemøter i kommunen. I praksis var Varingen valgkamparrangøren i kommunen, på vegne av de politiske partiene. Dette ble gjort i samarbeid med partiene, og ble bestemt i forkant av valgkampen, ved at avisen og partiene møttes for å legge rammene for valgkampen, og avgjøre hvilke tema folkemøtene skulle ta opp. De enkelte partiene valgte så ut egne deltakere til de ulike folkemøtene. Denne ordningen å gjennomføre valgkampen på blir vurdert positivt av lokalpartiene, og lokalavisen blir oppfattet som en avis som gir rom for alle partiene som stiller lister til kommunevalget, uten å favorisere noen.

Fra Varingen startet valgkampdekningen i slutten av april, etter at påskeferien var over, hadde avisen tett opp under 300 innslag om det kommende kommunevalget. Dette omfattet ulike former av stoff, fra avisens ledere og kommentarer til intervjuer, artikler, partienes egen presentasjon og leserbrev.

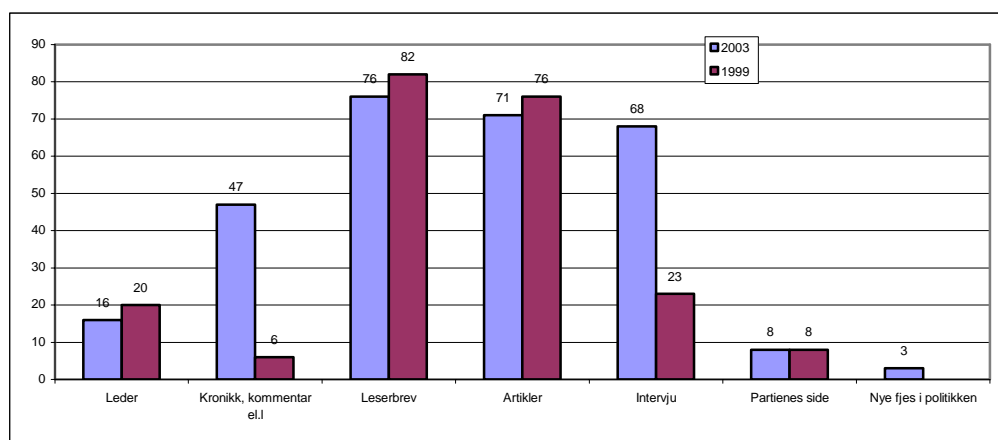
Leserbrevene står for de mest varierte innslagene, samtidig som det var i den spalten som i praksis ga rom for ulike deltakere. Ett eksempel var en debatt om gode eller dårlige skoler, som ble startet av ungdommer, og der politikere fulgte opp. Ellers syntes også denne spalten å være preget av voksne deltakere, og i en stor grad kommunepolitikere eller listekandidater som skrev innlegg om sine politiske saker. Leserbrevspalten framstår ikke bare som et diskusjonsfora, men i like stor grad som en informasjonskanal der representanter fra leserne, og her særlig politikere, informerer andre lesere.

Tabell 2.5 *Oversikt over valgkampdekningen i Varingen 23. april til 11. juni 2003*



Sammenlikner vi Varingens valgkampdekning 2003 med dekningen i 1999 finner vi at avisen var noe mer aktiv som kommentator ved årets valg, og at det samlet var langt flere intervjuer med politikere dette året. Derimot var leserne mer aktive i 1999, med flere leserbrev enn i valgkampen 2003. Dette siste må sees i sammenheng med at valgkampperioden var noe lengre i 1999 enn i år. Et samlet inntrykk er at Varingen var svært aktiv som kommentator og ved å gi mye spalteplass til intervjuer, artikler og leserbrev både i 1999 og 2003.

Tabell 2.6 *Oversikt over valgkampdekning i Varingen 1999 og 2003*



Partiene presenterer seg

Varingen startet fredag 25. april en serie avisen kalte "Partiene presenterer seg", under vignetten "Valg 2003". Først ute var Kristelig Folkeparti, med de andre partiene etter hvert. Hvert parti fikk disponere en side i avisen, der partiet og ideologien ble omtalt, og der første- og andrekandidat på valglisten ble presentert. Der fortalte lokalpolitikere hvorfor de ville bli politikere og engasjere seg, og presenterte kort prioriterte saksområder for neste valgperiode. Valglisten ble videre presentert, og tre på gaten ble spurt hva de forbinder med partiet.

Senterpartiet og SV valgte et litt annet opplegg enn flere av de andre partiene. Senterpartiet brukte siden til to intervjuer; ett med ordføreren – som er Senterpartimann, og ett med nummer 2 og 3 på kommunevalglisten, to kvinner. Tema for begge intervjuene var hva kandidatene ville gjøre for Nittedal i kommende valgperiode. SV brukte siden til to artikler som presenterte partiets politikk og prioriteringer i kommunen. Fremskrittspartiet brukte spalteplassen i Varingen til to artikler om partipolitikken og en kort presentasjon av de fem første listekandidatene.

Høyre presentert seg også med presentasjon av partiets ordfører kandidat og lokalpartiets politikk. Som med de andre partiene ble det henvisning til internett og partiets hjemmeside for ytterligere opplysninger.

De åtte partiene som stilte til valg i Nittedal har alle hjemmesider på internett, slik at det også på denne måten er mulig å tilegne seg informasjon om partiene, partiprogram, aktuelle saker og kommunevalglistene.

Generelle valgopplysninger

Generelle opplysninger om valget ble også presentert i lokalavisen. Den første kom i forbindelse med Varingens valgkampåpning den 23. april, og var en melding om at valgstyret vedtok i sitt siste møte at manntallet i forbindelse med årets kommunevalg ble lagt ut til offentlig gjennomsyn i tidsrommet fra og med tirsdag 22. april og til og med 16. juni. Manntallet ble lagt ut på Hagan postkontor, Nittedal bibliotek på Bjertnes og på Nittedal rådhus.

Avisen meldte samme dag om forhåndsstemmegivningen i forbindelse med valget kunne foretas på servicetorget på rådhuset. Første dag det var mulig å avgi forhåndsstemme var 2. juni, med anledning fram til valgdagen 16. juni. For å motivere til økt valgdeltakelse blant førstegangsvelgere, besluttet valgstyret at det skulle være mulig å forhåndsstemme på Bjertnes videregående skole. Dette ble det også opplyst om i Varingen 23. april.

I avisen den 25. april ble det opplyst om at det ved dette valget som tidligere ville bli fem valgting, og hvor innbyggerne i de ulike kretsene i kommunen skulle stemme.

2.4.4 Andre media

Regionavisen for Romerike, Romerikes blad, dekker også Nittedal, selv om det er begrenset innslag i avisen fra kommunen. Dette gjelder også valgstoff og kommunevalget 2003. I løpet av den tidsperioden Varingen hadde godt over 280 små og store innslag om kommunevalget, registrerte vi fire innslag om kommunevalget i Nittedal i Romerikes blad. Ett av disse innslagene – datert 24. april – omhandlet det kommende kommunevalget generelt, og der valget i Nittedal kun ble omtalt kort. To uker før kommunevalget i Nittedal omtalte Romerikes blad (Romerikes blad 3.6) dette på lederplass, der avisen skrev at "Nittedal-forsøket er nødt til å gi høyere valgdeltakelse",

noe avisen argumenterte for blant annet ut fra at valgdeltakelsen i Nittedal i 1999 var såpass lav at det i seg selv var et argument for å gjøre noe.

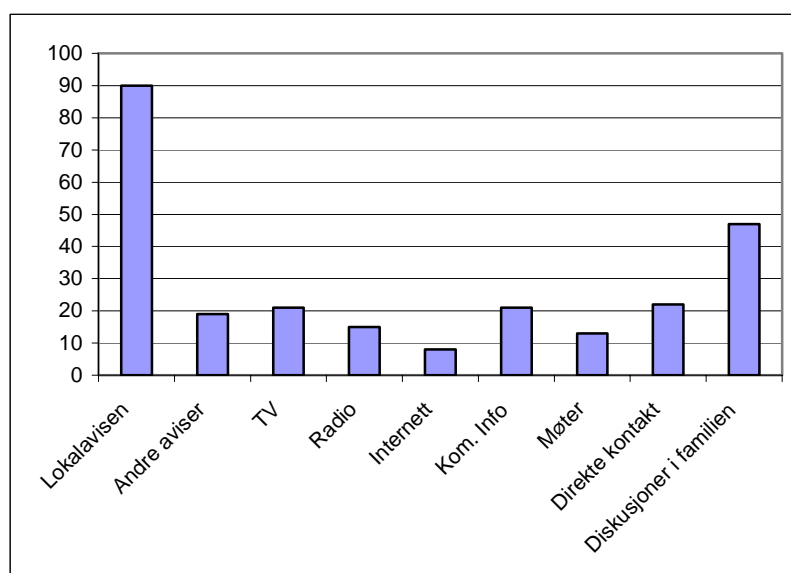
Heller ikke i riksaviser, radio eller på fjernsyn var det stor oppmerksomhet om valget i Nittedal, selv om dette ble omtalt, blant annet på NRK – både radio og fjernsyn – i forkant av valget, og under valget.

Uten Varingens valgkampomtale ville befolkningen i Nittedal fått svært liten informasjon om kommunevalget og om aktuelle saker og politikere. Kommunen gjorde ikke noe spesielt for å informere om den lokale valgdagen, som å sende ut brev eller informasjonsskriv til innbyggerne, men overlot informasjonen til lokalavisen og de politiske partiene. Varingen meldte da også om at (Varingen 11.6.03) kommunen hadde fått kritikk fra Kommunal Rapport på nettsiden og informasjon om valget. Kommunal Rapport mente Nittedal kommunes hjemmeside inneholdt minimalt med informasjon om valget, og ga siden terningkast 3. Kommunens svar til dette var at man manglet ressurser til videre arbeid, men at man innså problemet. Det hjalp imidlertid ikke i forhold til informasjon på nettet.

2.5 Hvor henter innbyggerne informasjon om lokalpolitikken fra?

Lokalavisen kommer på desidert førsteplass som informasjonskilde for lokalpolitikk i Nittedal kommune. Ingen av de andre alternativene kommer i nærheten av lokalavisen. Diskusjoner med familie og kolleger, og direkte kontakt med politikere er alternativene på de to neste plassene. I motsetning til lokalavisen er dette begge muntlige informasjonskilder der informasjonen og kunnskapen om politiske spørsmål

Tabell 2.7 *Svært viktige eller viktige kilder til informasjon om lokalpolitikken i Nittedal kommune. N=400*



Spørsmålet ovenfor sier ikke noe om vurderingen av ulike informasjonskilders betydning, men om hvilke kilder som er viktige når det gjelder å gi informasjon om lokalpolitikken i

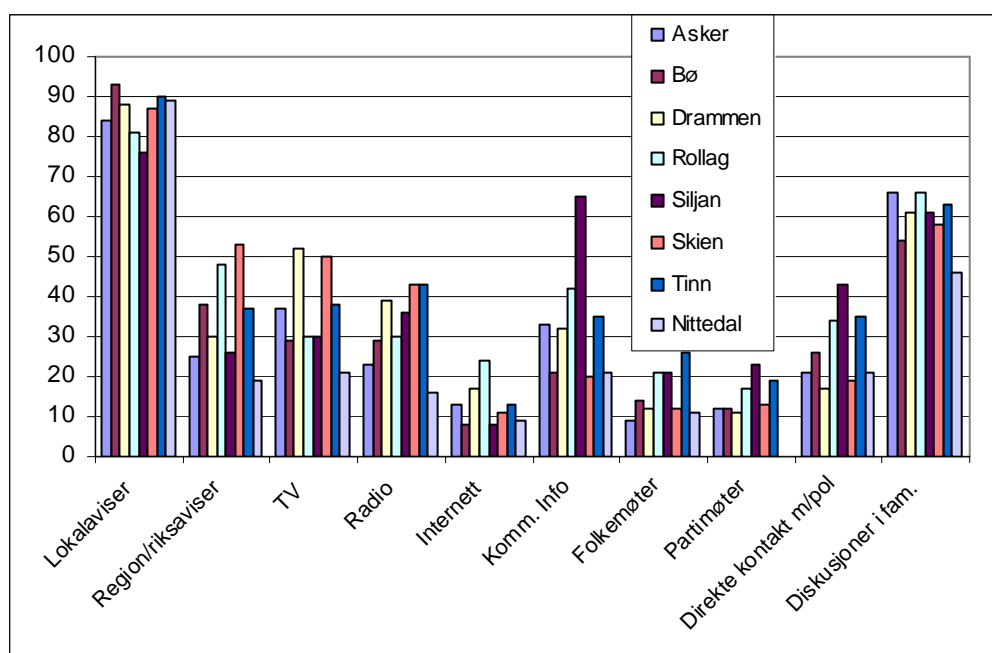
Nittedal kommune. Lokalavisen og diskusjoner med venner, familie og kolleger er viktigst. Deretter kommer direktekontakt med politikere. Først på fjerdeplass kommer informasjon fra kommunen. En av fem sier at informasjon fra kommunen er viktig eller svært viktig når det gjelder lokalpolitikken, mens ni av ti sier det samme om lokalavisen.

Fjernsyn, riksaviser eller regionale aviser, radio og møter – som partimøter eller folkemøter er ikke viktige informasjonskilder. Det er heller ikke internett. Partiene, lokalavisen og kommunen har alle hjemmesider på internett, der også informasjon om kommunevalget ble lagt ut. Internett er likevel noe få anser som en viktig kilde til informasjon om lokalpolitikken, kun åtte prosent svarer at dette er en svært viktig eller viktig kilde.

Lokalavisen, folkemøter og andre møter eller samtaler med for eksempel politikere kan plasseres inn under den offentlige sfæren, fordi lokalavisen i utgangspunktet er åpen for alle, og for ulike meningsytringer, folkemøter er åpne, og debatten med lokalpolitikeren man møter på handlesenteret eller postkontoret også tilhører det som er utenfor privatsfæren. Derimot tilhører ikke diskusjoner og meningsutvekslinger med venner eller familie den offentlige sfæren, denne er ikke åpen for alle. Når familie og venner og diskusjon der blir nevnt som den nest viktigste kilden til informasjon om lokalpolitikken, er det slik ikke offentlig meningsutveksling som vektlegges, men snarere den mer private meningsutvekslingen som vektlegges og verdsettes. Som grunnlag for egne meninger og for informasjon, og kanskje også opplæring, er familie- og vennediskusjoner viktige, og må sees som en av flere forutsetninger for deltakelse i den offentlige sfæren, ikke som noe konkurrent.

I det offentlige rommet er det derimot lokalavisen som er viktigst. Denne kan gi stort rom for debatt, men fungerer først og fremst som informasjonskilde for de fleste leserne. Leserbrevspalten i Varingen i løpet av valgkampen underbygger dette.

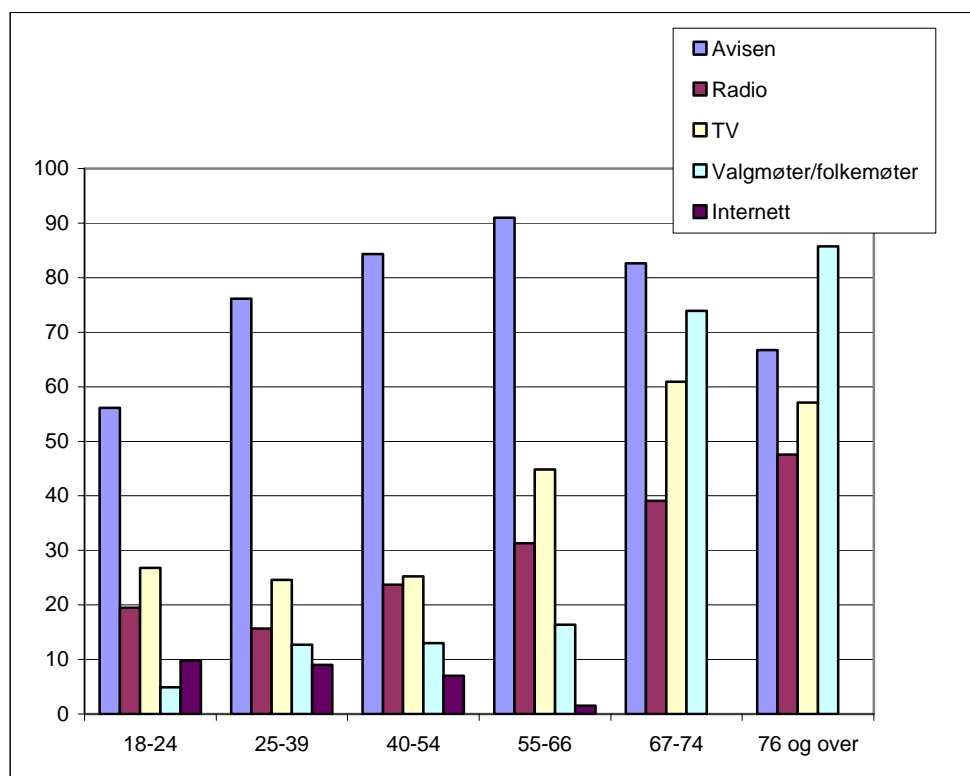
Tabell 2.8 *Informasjonsarenaer for politikk. Nittedal sammenliknet med sju andre kommuner. Prosent.*



Men Varingen er likevel ikke like viktig for alle aldersgrupper, avisen er noe mindre viktig for de helt unge – de under 25 år, og de eldste, de over 76 år, enn for de andre aldersgruppene.

Folkemøter og valgmøter er først og fremst viktige informasjonskilder for de eldste innbyggerne. Internett er lite brukt, og først og fremst av de yngste velgerne. Både Nittedal kommune og de politiske partiene i kommunen har egne hjemmesider, og når det gjelder kommunens side blir denne jevnlig oppdatert. I tillegg har Varingen internettside som blir oppdatert for hver ny utgave av avisen. Det er likevel få som bruker internett for å orientere seg om lokalpolitikken, men det er verdt å merke seg hvilke aldersgrupper som bruker internett, fordi vi må regne med at bruken av nettet er noe de unge vil ta med seg framover. Også av den grunn er det viktig å satse på internett for kommunen og de politiske partiene, men det kreves mer enn den enveisformene for informasjon som preger de omtalte sidene i dag. Trolig vil det være verdt å satse på sider der kommunen og partiene kan kommunisere med velgerne, ved at det er mulig å stille spørsmål og å være i dialog med politikere.

Tabell 2.9 *Informasjonskilder etter aldersgruppe. N=400*



Av informasjonsformene presentert ovenfor er det bare folkemøter eller valgmøter som gir rom for kommunikasjon, der velger kan stille spørsmål og få svar fra politikere, eller der politikere kan få presentert velgers mening og holdning. De andre formene gir – med unntak av leserbrevspalten i avisen, ikke rom for at velger kan stille spørsmål og få svar. Dette er praktisk mulig på internett, men blir ikke brukt av det politiske apparatet i Nittedal. Det er heller ikke nødvendigvis vanskeligere å organisere møterom eller samtalegrupper/diskusjonsgrupper på nettet når man kjenner teknologien, enn det er å

arrangere politiske møter. De yngste aldersgruppene vil trolig være langt lettere å møte på nettet enn på samfunnshuset eller andre steder folkemøter blir arrangert.

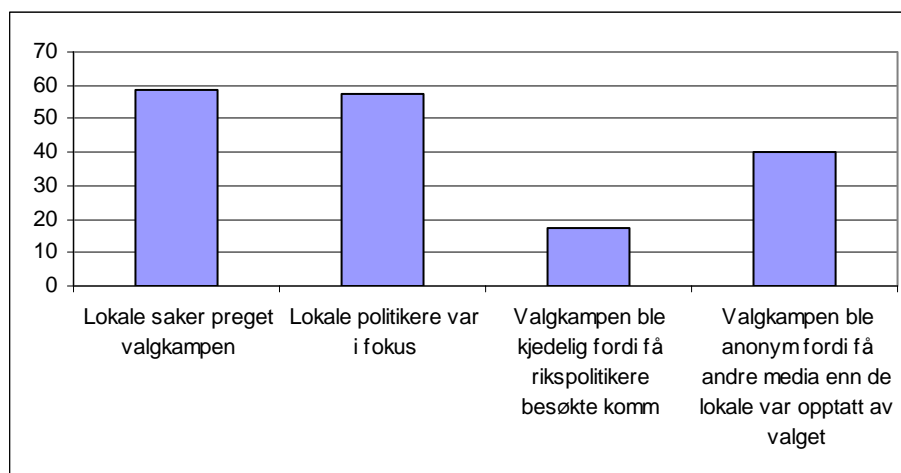
2.6 Oppfattet velgerne valgkampen som lokal?

Ett hovedmål med valget i Nittedal var at valgkampen skulle bli lokal. Politikerne opplevde også at det målet ble nådd, blant annet gjennom en stram regi av valgkampen og i hvilken grad lokalpartiene ba om assistanse fra fylkespartiene eller hovedorganisasjonen. Det var en avtale om at ingen rikspolitikere skulle dominere valgkampen i kommunen, og dette ble også fulgt opp, selv om det var et par innslag av rikspolitikere som besøkte bygda i valgkampperioden.

Valgkampgjennomføringen i Nittedal innebar at de lokale politikerne dominerte i mediebildet, på valgmøtene og i andre møter med innbyggerne. Men samtidig førte det til mindre ytre oppmerksomhet rundt valget.

Valgkampen ble lokal, men samtidig anonym og i noen grad kjedelig, fordi kjente rikspolitikere utenfra ikke møtte opp i kommunen. Nittedal slapp unna de rikspolitiske sakene, og lokalpolitikere slapp å svare på uttalelser egne rikspolitikere hadde gitt, og som lokalpartiet ikke hadde noe med å gjøre. Samtidig mistet lokalpartiene og valget i Nittedal også en del av den oppmerksomheten de ellers ville fått.

Tabell 2.10 *Vurdering av valgkampen i Nittedal. N=400*



Det er likevel få som synes at valgkampen ble kjedelig, langt flere mener den var anonym. Med anonym menes her at valgkampen var noe folk utenfor kommunen ikke kjente til, eller var opptatt av.

2.7 Oppsummering

Partiene i Nittedal maktet å gjennomføre en lokal valgkamp, der lokalpolitikken og lokalpolitikere spilte hovedrollen. Ved å gjennomføre kommunevalget på egen valgdag oppnådde lokalpolitikere å sette dagsorden for den politiske debatten i kommunen selv, samtidig som de også dominerte den lokale politiske arenaen. Ved tidligere

kommunevalg gikk ikke en ubetydelig del av tiden i møte med velgerne, enten på stand, folkemøter eller andre sammenhenger, med til å svare på rikspolitikernes utspill. Dette var så å si fraværende i denne valgkampen, fordi rikspolitikere ikke var i gang med kommunevalgkampen, men hadde oppmerksomheten sin vendt andre steder.

Med unntak av lokalavisen hadde heller ikke media oppmerksomheten sin vendt mot Nittedal og lokalvalget der. Kommunevalgkampen i Nittedal ble i det store og hele gjennomført uten ”forstyrrelser” utenfra, som en lokal valgkamp med lokale aktører. Både i forbindelse med partienes valgkampaktiviteter på kjøpesentrene lørdagene i mai og juni, og på folkemøter møtte det fram interesserte velgere. Men hovedinntrykket var at det var færre frammøtte, og at det var vanskelig å engasjere folk. Mai og juni – med helgedager og pinse – syntes ikke å være en god periode for å gjennomføre et kommunevalg.

Å være skjernet for rikspolitiske utspill viste seg imidlertid å ikke bare ha positive sider. Ved å kjøre sitt eget løp fikk Nittedal liten oppmerksomhet utenfra, og de lokale partiene fikk ikke den ekstra drahjelpen som det sentrale partiapparatet kan representere. SV i Nittedal oppsummerer blant annet med at partiet der ikke fikk noe av ”Kristin-effekten” som andre kommuner opplevde (intervju 20.10.03). Andre partier påpeker at man fikk heller ikke muligheten til å stille de som er ansvarlige for politikken til rettes, og i mange tilfeller er det rikspolitikere, og ikke kommunepolitikere. Ved å bare fokusere på det lokale, mistet man sammenhengene i politikken, som at kommunen er avhengig av beslutninger og rammer sett av nivå ovenfor kommunen.

Et annet forhold som gjorde situasjonen vanskelig var at forholdsvis mange oppfattet forsøket med egen valgdag som et prøvevalg, der det ”ordentlige valget” skulle være i september, som for alle andre kommuner. Partiene møtte på slike oppfatninger heller ofte, og selv med omfattende informasjon om valget gjennom lokalavisen var dette oppfatninger som syntes vanskelig å rydde av veien. Bedre informasjon om valget og forsøksordningen fra kommunens side kunne muligens løst opp noe av dette problemet. Imidlertid gjorde kommunen ingenting med dette, og kommunens informasjon i forbindelse med valget var minimal. Det ble blant annet ikke sendt ut egne informasjonsskriv eller brev om valget til velgerne. Kommunens informasjon avgrenset seg til annonse i Varingen. I tillegg til dette gjorde heller ikke de avgrensede mulighetene for forhåndsstemming det enkelt å delta i kommunevalget.

De politiske partiene oppsummerer med at de maktet å gjøre valgkampen lokal, og maktet å fokusere på de lokale sakene. Videre klarte partiene å gjennomføre deler av valgkampen i samarbeid, som tidligere, selv om ikke alle i utgangspunktet støttet ideen om lokal valgdag. Politikere er videre enige om at mangel på oppmerksomhet utenfra hadde negative sider.

3 Valgdeltakelsen

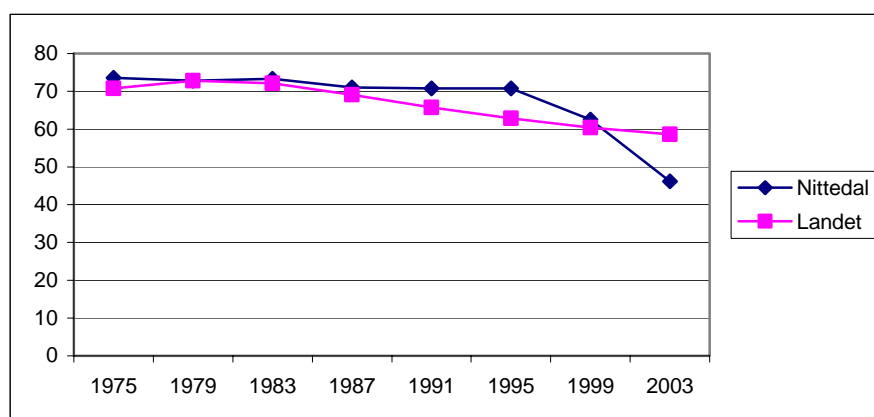
3.1 Utviklingen i lokaldemokratiet med vektlegging på valgdeltakelse

Makt- og demokratiutredningen viste at den politiske samtalen, interessen og oppmerksomheten har holdt seg stabil på et forholdsvis lavt nivå de siste 30-40 årene, mens konkurransedemokratiet har tapt terreng, og aksjons- eller deltakerdemokratiet er styrket. Det folkelige engasjementet i politikken må kunne karakteriseres som stabilt lunkent, med bare omkring en tidel som opplever politikken som en viktig del av sitt liv. Samtidig har andelen av befolkningen som er helt fremmed for det som foregår i politikken avtatt litt i denne perioden (Martinussen 2003).

Valgdeltakelsen ved lokalvalg i Norge steg jevnt og trutt fra 48,8 prosent i 1916 til rekord på 81 prosent i 1963 (Aardal 2003). Siden har utviklingen gått i motsatt retning, med årets (2003) kommunevalg med 58,8 prosent som det laveste.

For landet som helhet gikk valgdeltakelsen i kommunevalget ned fra 1999 till 2003 med 1,6 prosentpoeng. Tilsvarende tall for Nittedal er 16,3 prosentpoeng.

Figur 3.1 *Utvikling i valgdeltakelse kommunevalgene 1975-2003 Nittedal og landsgjennomsnittet*



Nittedal har hatt samme utvikling i valgdeltakelse som Akershus fylke og landet for øvrig i løpet av perioden fra og med kommunevalget i 1975 til sist kommunevalg. Det betyr nedgang i valgdeltakelsen, selv med betydelig nedgang i valgdeltakelsen ved kommunevalget i 1999. Sammenliknet med 1995 lå Nittedal kommune over landsgjennomsnittet, men ikke over snittet i Akershus.

Tabell 3.1 Valgdeltakelse kommunevalg

	1975	1979	1983	1987	1991	1995	1999	2003
Nittedal	73,6	76,1	73,3	71,0	70,8	70,8	62,5	46,2
Fet	75,1	75,7	77,7	69,7	66,4	67,4	65,6	64,2
Lørenskog	71,3	75,8	75,5	70,8	68,6	68,4	61,6	58,5
Skedsmo	73,5	75,0	75,4	69,8	62,8	60,6	59,1	53,2
Sørums	76,6	76,6	78,4	74,3	70,6	71,4	65,8	62,0
Akershus	74,5	76,8	75,2	71,7	67,7	68,6	63,3	56,9
Landet	70,8	72,8	72,1	69,1	65,7	62,8	60,4	58,8

Kilde: SSBs hjemmeside: www.ssb.no, og KRDs hjemmeside: www.odin.dep.no/krd/html/valgresultat2003

Om vi sammenlikner valgdeltakelsen i Nittedal med deltakelsen i fire av nabokommunene, Skedsmo, Lørenskog, Fet og Sørums, finner vi at alle fem kommunene hadde samme utvikling i valgdeltakelse ved de sju kommunevalgene fra og med 1975 til og med 1999. I løpet av denne perioden gikk valgdeltakelsen ned med rundt 10 prosentpoeng i alle fem kommunene. Nedgangen i denne perioden var størst i Skedsmo med vel 14 prosentpoeng, mens Nittedal hadde en nedgang på vel 11 prosentpoeng. Størstedelen av nedgangen i Nittedal skjedde fra valget i 1995 til valget i 1999, mens de andre kommunene hadde jevner nedgang. I samme periode var nedgangen i valgdeltakelse ved kommunevalgene i landet som helhet liknende med den vi ser for disse kommunene.

Dersom Nittedal hadde fulgt omtrent samme utvikling som tidligere så kunne vi forventet en nedgang i valgdeltakelse fra 1999 til 2003 som er mye lavere enn den i realiteten ble. Hadde Nittedal fulgt en jevn utvikling, som fram til valget i 1999, ville nedgangen blitt i underkant av to prosentpoeng, og hadde det samme skjedd i 2003 som i 1999, ville nedgangen blitt rundt åtte prosentpoeng. Valgdeltakelsen 16. juni resulterte i en nedgang på vel 16 prosentpoeng, noe som indikerer at egen valgdag hadde betydning for valgdeltakelsen.

3.2 Grunner til å delta i politiske valg

Det kan være ulike grunner til å delta ved valg. Noen mennesker kan motiveres av visse grunner, andre av andre. Men grunnene kan også spille sammen, og forklaringene befinner seg på ulike analytiske nivåer. I deler av litteraturen på feltet opererer man med en todeling, der hovedskillet går mellom forklaringer på mikronivå og på makronivå (Heidar 1999), mens andre også innfører et mellomnivå – mesonivået (Aardal op.cit.). Individuelle forklaringer på valgdeltakelse finnes på mikronivået, mesonivået gir rom for den sosiale og politiske konteksten som forklaringer på deltakelse, mens makronivået omfatter institusjonelle rammebetingelser. Men som Aardal påpeker skal man være oppmerksom på at enhver inndeling i hovedgrupper eller nivåer representerer en forenkling av en kompleks virkelighet. Forklaringstyper og forklaringsnivået vil ikke bare gli over i hverandre, men og påvirke hverandre gjensidig. Det vil likevel være fruktbart å opprettholde et analytisk skille mellom forklaringsfaktorene.

Individuelle forklaringer vil være opptatt av individenes ressurser, egeninteresse, normer og ekspressive handlinger. Mens tidligere forskning først og fremst var opptatt av individuelle ressurser i form av individenes sosiale og økonomiske bakgrunn og forankring, bruker man i dag gjerne Robert A. Dahls begrep ”politiske ressurser” – som viser til alle former for egenskaper og forhold som kan brukes for å gjøre sin innflytelse gjeldende i et pluralistisk samfunn (Dahl 1961, Aardal 2003). Både individuelle egenskaper og koplinger til grupper og organisasjoner spiller sentrale roller her. Utdanning er viktig, men det er også slik som alder og integrasjon i et samfunn. Unge mennesker med lav utdanning er mindre tilbøyelige til å bruke stemmeretten sin, det er også folk som har flyttet til et nytt sted og ikke er integrert i det lokale nettverket på samme måte som de fastboende. Begrunnelsene for deltakelse er imidlertid ikke knyttet til snevre egeninteresser, slik den er når valgdeltakelse blir forklart ut fra et rasjonelt aktørperspektiv. I dette perspektivet vil valgdeltakelse bli forklart ut fra at velgerne stemmer når de tror det har betydning for hvem som vinner valget, eller når de forventer at valget blir jevnt. Tror man derimot at valgutfallet er gitt, er det liten vits i å delta i valget (Blais et al 2000). Denne forklaringen kan imidlertid komme i konflikt med normen om valgdeltakelse som en borgerplikt. Mye tyder likevel på at oppslutningen om borgerplikten er for nedadgående, og større i eldre aldersgrupper enn i yngre (Bjørklund 1999). En siste individtilknyttet forklaringsfaktor handler om valgdeltakelse som ekspressiv handling, og er knyttet til enkeltindividets behov for å gi uttrykk for sin egen oppfatning i det offentlige ordsiftet.

Sosiale og politiske omgivelser (kontekst) kan også ha betydning for den enkeltes tilbøyelighet til å delta i politiske valg. Kjennetegn ved nærmiljø og bosted kan medvirke til å stimulere eller minske valgdeltakelsen. Størrelsen på lokalmiljøet kan være viktig, sannsynligheten for å delta er større i små enn i store kommuner fordi den sosiale integrasjonen er større. Nærhet kan innebære bedre kjennskap til sakene som skal besluttes, og det kan innebære færre saker å sette seg inn i. Samtidig kan det være større muligheter for å påvirke beslutningene. Det kan også innebære større mulighet for hver enkelt medborger til å bli valgt representant.

Politisk kontekst påvirker også valgdeltakelse. Uklare politiske alternativer gir lav intensitet i valgkampen, noe som igjen kan føre til lav valgdeltakelse. Ikke minst kan dette være med å forklare den lavere oppslutningen ved kommunevalg enn stortingsvalg, ut fra at de politiske alternativene vanligvis er mer uklare, og intensiteten i valgkampen gjennomgående lavere i kommunevalg enn stortingsvalg (Aardal 2003).

Den tredje gruppen av forklaringer på valgdeltakelse gjelder de institusjonelle rammebetingelsene. Slike rammebetingelser utgjøres blant annet av valgordninger, registrering av velgere, valgsystemer og om man legger nasjonale og lokale valg til samme dag eller dager. Å ha egen valgdag, som i Nittedal, er nettopp et eksempel på dette.

Av de individtilknyttede og omgivelsestilknyttede grunnene for å delta i valg, er det de normativt styrte begrunnelsene – som borgerplikt – som ikke vil kunne påvirkes av en ordning som lokal valgdag. Normer er viktig for valgdeltakelse (Stava 2003), og en sterk opplevelse av at det er en borgerplikt å delta i valg vil ikke uten videre påvirkes av endringer rundt valgordningen eller slik som egen valgdag.

3.3 Valgdeltakelse i Nittedal

Kommunestyrevalget 2003 skjedde i henhold til ny valglov. Det innebar at alle kommunene måtte delta i iverksettingen av de endringene som den nye loven medførte. For Nittedal var det i tillegg snakk om endret valgdato, noe som stilte store krav til selvstendighet og ekstra ressursbruk fra kommunens side. KRD bevilget en økonomisk støtte på 350.000 kroner til gjennomføring av forsøket. I utgangspunktet så departementet forsøket i Nittedal som viktig for å få kunnskap til et eventuelt bredere anlagt forsøk i 2007.

Fordi valget i Nittedal skulle skje i juni og ikke september, og innleveringsfristen for valglistene var den samme for alle kommunene, ble perioden med mulighet for forhåndsstemming relativt kort i Nittedal. Den 22. april ble manntallet lagt ut til offentlig gjennomsyn, fram til og med 16. juni. Manntallet ble lagt ut på Hagan postkontor, Nittedal bibliotek og i Nittedal rådhus.

Fra 2. juni kunne forhåndsstemmegivningen i forbindelse med valget foretas. Forhåndsstemming kunne bare skje et sted i kommunen, på servicetorget på rådhuset. Denne gangen var det ikke mulig å forhåndsstemme på posten, slik som ved tidligere valg. For å motivere til økt valgdeltakelse blant førstegangsvelgere, besluttet valgstyret i kommunen at det skulle være mulig å forhåndsstemme på Bjertnes videregående skole. På selve valgdagen var det som tidligere i fem valgting

3.3.1 Bekymring for nedgang i valgdeltakelsen

I debatten rundt forsøksstatus med egen valgdag var det hovedsakelig Høyre som målbar skepsis en ordning partiet mente ville medføre lavere valgdeltakelse enn tidligere. Men debatten om valgdeltakelse og nedgang i deltakelsen i kommunevalgene hadde ikke vært fraværende i kommunen tidligere, og kom opp både i forkant av kommunevalget i 1999, og ikke minst i etterkant, etter at valgdeltakelsen sank betydelig.

I forkant av kommunevalget i 1999 gikk daværende ordfører i Nittedal ut i lokalavisen og oppmuntret innbyggerne til å delta i valget. "La ikke "sofapartiet" bli Nittedals største" var tittelen på ordførerens innlegg. Ordføreren pekte på hvilke muligheter man som velger har til å innvirke på kommunestyrets beslutninger, blant annet om barnehager, kommunale avgifter og utbygging av sykehjem, og avsluttet innlegget sitt slik:

Den måten du kan innvirke på valgdagen er å plukke ut de representanter til kommunestyret som du mener ivaretar dine synspunkter best. Det viktigste er at du sørger for at ikke "sofapartiet" blir Nittedals største parti til valget. Kom deg opp av godstolen, ta turen til valglokalet og gi din stemme til de representanter du synes vil være de beste til å gi Nittedals innbyggere en god fremtid. (Varingen 10. september 1999)

Tre dager senere ble kommunevalget avholdt, og "sofapartiet" ble det største i Nittedal. Varingen kommenterte dette under tittelen "Valg som fortjent" (Varingen 15. september 1999):

Drøyt hver tredje velger lot være å avgi stemme ved mandagens kommune- og fylkestingsvalg her i Nittedal og Hakadal. En dårligere oppslutning har vi ikke hatt ved noe tidligere valg her i bygda. Selv om vi kan skilte med bedre valgdeltakelse enn både gjennomsnittet i Akershus; 59 prosent, og landsgjennomsnittet, er det en mager trøst. Er det vi, velgerne som ikke

gidder og som bryr oss mindre enn før om hvordan det går med lokalsamfunnet vi lever i?

Men Varingen var ikke overbevist om at det var velgerne det var noe i veien med, men heller at det var lokalpolitikere som ikke hadde et tydelig og klart budskap å presentere:

Makter ikke lokalpolitikere å drive kommunevalgkamp alene, men må ha drahjelp fra sine partikolleger på Stortinget og i regjeringen, som prisverdig reiser land og strand rundt og snakker om det de kan best; rikspolitik. For er det noen som kan si hva som var den eller de store lokale valgkampsakene her i bygda i år? Vi tviler. I alle fall garanterer vi at de aller fleste av våre kommunepolitikere blir svar skyldige på akkurat det spørsmålet

skrev avisen, og gikk videre med å karakterisere valgkampen 1999 som ”noe tilnærmet et forfølgelsesritt på sykkel.” I følge avisen var politikere for opptatte med å komme med å skynde seg med å støtte utspill andre partier kom med, uten at noen sa klart fra om hvilke følger dette kunne få. Ved å unnlate å prioritere, ble partiene ifølge Varingen for like hverandre, og dermed ble det skapt et inntrykk av at det ikke var så nøye med hvem man stemmer på. Og akkurat det oppfattet mange velgere som at det heller ikke var så nøye at man stemte – ”det blir ingen forandring uansett”, som Varingen avsluttet sin kommentar med.

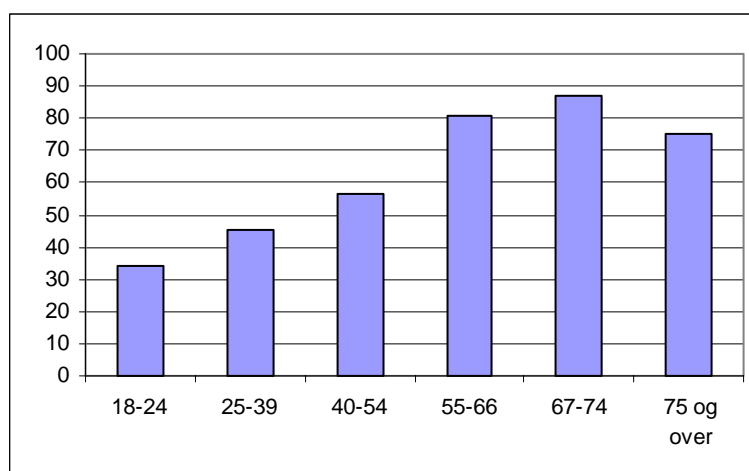
3.4 Hva forklarer valgdeltakelse – og ikke-deltakelse?

Tidligere i dette kapitlet omtalte vi kort tre hovedgrunner for valgdeltakelse, individtilknyttede, kontekstuelle og institusjonelle. I begrenset grad kan vi ut fra vårt datamateriale si noe om hvilken forklaringskraft disse grunnene har for Nittedal sin del.

3.4.1 Individtilknyttede forklaringer

Mindre enn halvparten av de stemmeberettigede i Nittedal stemte ved kommunevalget i 2003. Ut fra hva som er vanlig ved kommunevalg må vi forvente at unge velgere er utgjør en stor gruppe av de som ikke stemte, og at middelaldrende og eldre velgere utgjør flertallet blant de som stemte. Tabellen nedenfor viser hvordan dette forholder seg i utvalget vårt.

Tabell 3.2 *Aldersfordeling blant de som stemte ved kommunevalget i Nittedal 200.*
N=230



Oversikten ovenfor viser at det er forholdsvis større innslag av middelaldrende og eldre blant de som stemte, enn hva det er av unge velgere. Færre unge enn eldre fant med andre ord veien til stemmelokalene i Nittedal. Opplegget med forhåndsstemming kan trolig forklare deler av dette. Ved valget var det ikke mulig å forhåndsstemme andre steder enn i kommunen, slik at for eksempel ungdom under utdanning bosatt utenfor kommunen i praksis måtte reise hjem for å avgi stemme.

Samlet ser vi at alder er en forklaring på deltakelse i valget i Nittedal. Dette samsvarer med funn i valgforskningen, som viser at oppslutningen om valg er sterkere blant eldre enn yngre velgere (Rose 2003).⁷

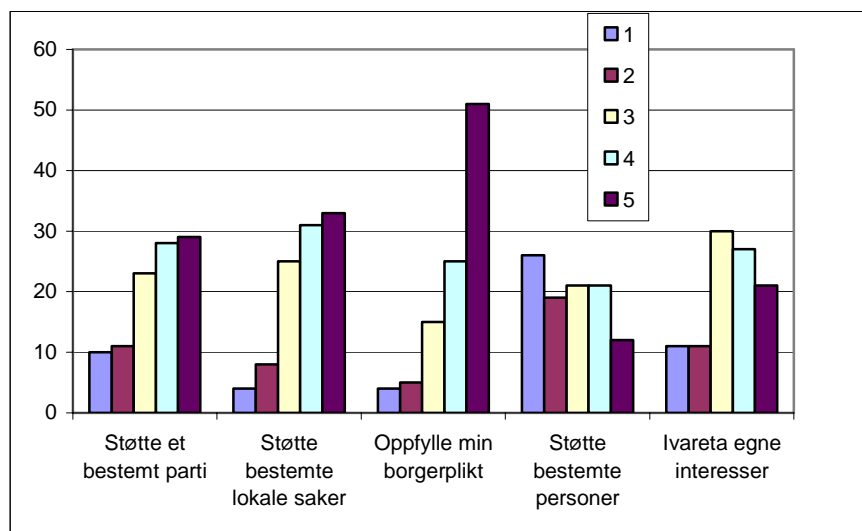
Normer

Normen om at det er en borgerplikt å delta i valg synes å være det som best forklarer valgdeltakelsen i Nittedal. Over halvparten av de som stemte ved valget oppgir borgerplikten som svært viktig begrunnelse for å stemme. Dersom vi ser på de som enten har svært at borgerplikten er en svært viktig grunn for å stemme (5), eller som har krysset av 4-tallet, så ser vi at vel tre fjerdedeler av velgerne oppgir borgerplikten som viktig. Det er ingen av de andre begrunnelsene for å stemme ved kommunevalget som får i nærheten av den oppslutningen som borgerplikten får.

Det å støtte bestemte saker og et bestemt parti er likevel viktige begrunnelser for å delta i valget, derimot får ikke det å støtte bestemte personer vesentlig oppslutning, og det gjør heller ikke argumentet som går på å ivareta egne interesser.

⁷ Både ved kommunevalget i 1999 og i 1995 var det aldersgruppen mellom 60 og 69 år som deltok mest (Bjørklund og Saglie 2000). Der nest kom aldersgruppen mellom 50 og 59 år, før gruppen mellom 40 og 49 år. Det var førstegangselverne som deltok aller minst, bare 33 prosent av dem deltok ved valget i 1999, mot 75 prosent av aldersgruppen 60 til 69 år. Forskerne konkluderte med at forskjellen i valgdeltakelsen har blitt forsterket når det gjelder alder. Sammenlikner man valgdeltakelsen ved lokalvalget i 1999 med valgene i 1995 og 1971, så viste det seg at deltakelsen går mer ned i den yngste aldersgruppen enn i de eldre aldersgruppene.

Tabell 3.3 *Innbyggernes grunner for å stemme ved kommunevalget, der 1=ikke viktig og 5=svært viktig. Prosent.*



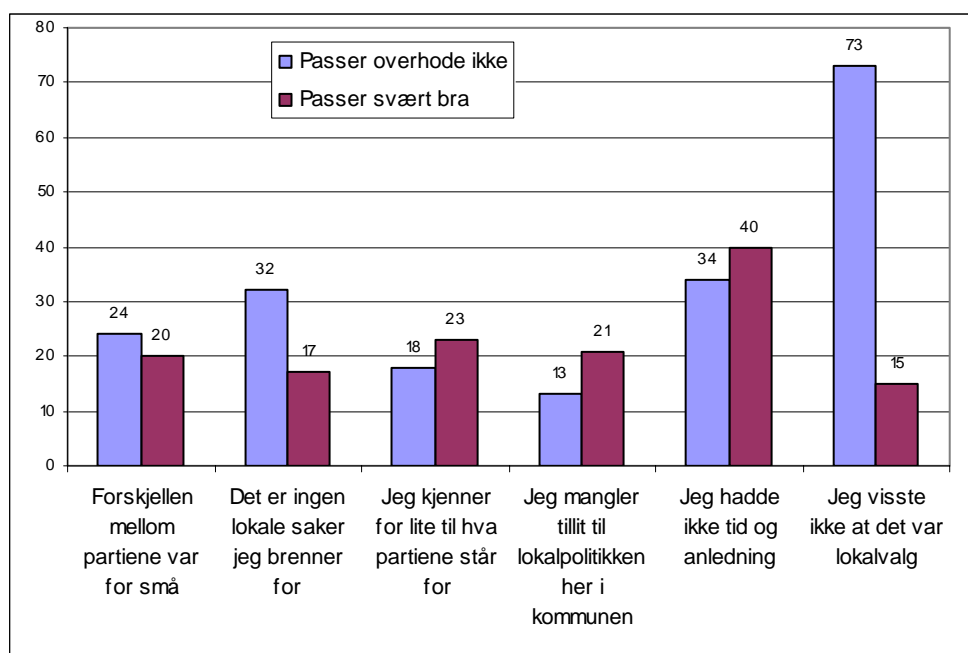
Resultatet fra Nittedal bekrefter tidligere funn i valgforskningen, der normer har vist seg som viktige for valgdeltaking (Stava 2003), både den universelle normen om at det er en borgerplikt å stemme, men også de sosiale og vilkårsbaserte normene⁸. En sammenlikning mellom de nordiske landene har for eksempel vist at den universelle normen veier klart tyngst i Norge, sammenliknet med Finland, Sverige og Danmark.

Allmenn tillit til partiet viste seg å være viktigste grunnen for å velge å stemme på nettopp det partiet man valgte, men også lokale saker var viktig begrunnelse for partivalg. I valgforskningen sier man at jo mindre kommune, desto større vekt legger velgerne på det lokale. Dette ble også trukket fram i en av kommentarene til valgresultatet i Nittedal, der det ble vist til at ved lokalvalgene i 1995 og 1999 ble velgerne spurt om hva som var viktigst for dem ved valg av parti (Intervju med Bjørklund i Kommunal rapport 20.6.03). svarene da var at halvpartene svarte lokale saker og personer på lista, og jo mindre kommunen var, desto flere la vekt på det lokale. Det var likevel få i Nittedal – i overkant av 15 prosent – som svarte at personer på partilisten var svært viktige for valg av parti. Nittedal er da heller ikke av de minste kommunene, og har en betydelig andel av innflyttere, noe som kan medvirke til at mange velgere ikke har omfattende kjennskap til lokalpolitikere, og derfor mer velger ut fra ideologi eller tillit til partiet, enn ut fra å støtte politikere man kjenner til.

Vi spurte også om grunner for å ikke stemme ved kommunevalget. Manglende tid og anledning er det som får størst oppslutning. Det er særlig de som sier at egen valgdag hadde betydning som nevner dette (46 prosent mot 34 prosent av de som sier at egen valgdag ikke hadde betydning). Kritikken mot dårlig informasjon synes ikke å få særlig støtte, i og med at et fåtall forklarer manglende deltakelse i kommunevalget ut fra at man ikke visste om det.

⁸ Den universelle normen fokuserer på normer i universell form (borgerplikt), vilkårsnormene fokuserer på vilkår for at normen skal gjelde, og de sosiale normene fanger opp sosiale sider, dvs. hvordan man vil reagere overfor andre som bryter normen eller hvordan man selv vil oppleve eget brudd i forhold til andre. For mer om dette se Stava (2003).

Tabell 3.4 *Innbyggernes grunner for å ikke stemme ved kommunevalget.*
 Prosent. N=170



Velgerne var informerte, men praktiske grunner knyttet til valget gjorde det umulig for mange å stemme. De institusjonstilknyttede begrunnelsene for deltaking ser slik ut til å få størst støtte som grunn for å ikke delta i valget. Vi vet likevel ikke om dette kun går på den aktuelle valgdagen og ordningen med egen valgdag, selv om dette også innebar begrensede muligheter i forhold til andre kommunevalg – som avkortet tidsrom for forhåndsstemming og manglende mulighet for å stemme andre steder enn i kommunen.

3.4.2 Valgdeltakelse som rasjonelt valg

I en analyse av valgdeltakelse i Norden viser Stava (2003) at deltakelsen er økende når innbyggerne er mer fornøyd med kommunen, når man deltar på andre måter, når man er interessert i lokalpolitikk og når man opplever at kommunen har et reelt handlingsrom og er "herre i eget hus". Tallene fra Nittedal bekrefter dette. Blant de som er svært fornøyd med kommunen er det langt flere som har stemt, mens det omvendte er tilfellet for de som er mest misfornøyd med kommunen. Storparten av velgerne havner likevel i en mellomkategori, ved at i underkant av halvparten gir ett midt-på-treet-svar (3) på spørsmålet om hvor fornøyd man er i kommunen. Blant disse er det langt flere som har stemt ved valget enn som ikke har stemt (52 mot 45 prosent).

Sammenliknet med de sju kommunene vi ellers har data fra, så skiller ikke Nittedal seg spesielt ut på spørsmålet om hvor fornøyd innbyggerne er med kommunen, om vi ser bort fra de to større bykommunene i utvalget, som blir vesentlig dårligere vurdert.⁹ Vel 11 prosent er svært fornøyd med kommunen, tre prosent er svært misfornøyd, og dette er for den positive vurderingen sin del ganske likt med kommuner av samme størrelse i

⁹ Siljan er ellers den kommunen som skiller seg sterkt ut på dette spørsmålet, i positiv retning. Se Myrvold, Skålnes og Winsvold 2004 (kommer).

sammenlikningsgruppen vår, men samtidig godt over det de to store bykommunene i utvalget oppnår.¹⁰

Vi har også sett på i hvilken grad innbyggerne har tillit til kommunestyrerepresentantene, og sammenliknet dette med tillit til stortingsrepresentanter.

Tabell 3.5 *Tillit til kommunestyrerepresentanter sammenliknet med stortingsrepresentanter*

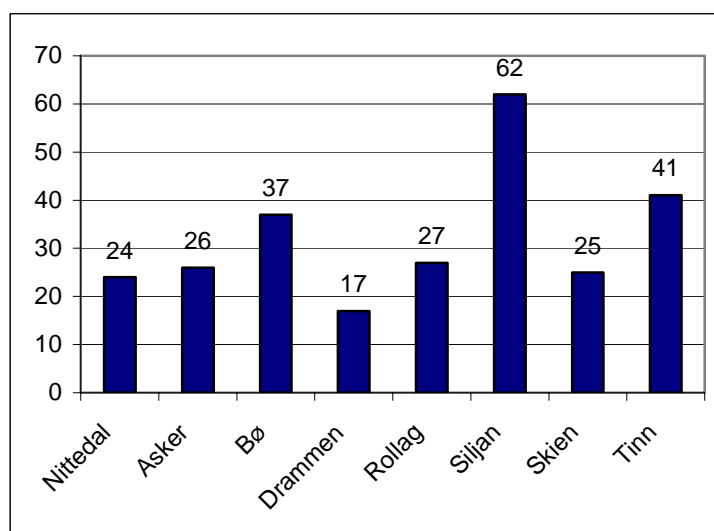
	Nittedal
Større tillit	24 %
Samme tillit	48 %
Mindre tillit	16 %
Ubesvart/vet ikke	13 %
Totalt	101 %

Det er de eldste borgerne som har størst tillit til lokalpolitikere, og aldersgruppen 25-39 som har minst tillit til lokalpolitikere, og større tillit til stortingspolitikere. Hvorvidt innbyggerne stemmer eller ikke ser imidlertid i noen grad ut til å henge sammen med hvilken tillit de har til lokalpolitikere: Andelen som sier at de har større tillit til kommunepolitikere enn til stortingspolitikere er høyere blant de som stemte ved valget (29 %) enn blant dem som ikke stemte (17 %).

Sammenliknet med andre kommuner så utmerker ikke velgerne i Nittedal seg med å ha større tillit til lokalpolitikere i kommunen enn til stortingspolitikere. Blant de kommunene vi sammenlikner Nittedal med, er det særlig Siljan som avviker, ved at langt over halvparten av informantene har større tillit til de lokale politikere enn til de med plass på Stortinget. Hvordan dette kan forklares er ikke tema her, det vi ser er at tillit til lokale politikere som mulig medvirkende forklaring på valgdeltakelse ikke synes spesielt positiv for Nittedals del.

¹⁰ Siljan skiller seg ut på dette, i positiv retning.

Figur 3.2 Større tillit til lokalpolitikere sammenliknet med stortingspolitikere. Prosent.



Opplever så borgerne å kunne påvirke det som skjer i kommunen? Litt under halvparten av de som har svart på undersøkelsen vår sier at de i meget eller ganske liten grad opplever å være med på å påvirke det som skjer i kommunen. Dette gjelder i langt større grad de eldre borgerne enn de yngre, og spesielt enn de i aldersgruppen 25 til 54 år. I denne siste aldersgruppen svarer godt over halvparten at de i meget eller ganske stor grad kan være med og påvirke det som skjer i kommunen. Godt under femteparten av de eldste sier dette, og rundt tredjeparten av den aller yngste aldersgruppen sier det samme.

3.4.3 Institusjonelle forklaringer

Å se på lokal valgdag sin betydning for valgdeltakelsen flytter fokus mot institusjonelle forklaringer på deltakelse. De tredje institusjonelle rammebetingelsene utgjøres blant annet av valgordninger, registrering av velgere, valgsystemer og om man legger nasjonale og lokale valg til samme dag eller dager. Å ha kommunevalg på en egen dag – ulikt alle andre norske kommuner – gjorde et vesentlig skille mellom Nittedal og resten av landets kommuner. Disse endrede rammebetingelsene omfatter også endringer i forhold til forhåndsstemming og muligheter for fremmedstemming.

Forhåndsstemming

4. juli meldte Varingen om at mandagen var en historisk dag i Nittedal, ved at forhåndsstemmingen hadde startet, og opplyste om at denne gangen var det ikke mulig å forhåndsstemme på posten, slik som ved tidligere valg. Det var lite pågang:

Men vi regner med større pågang etter hvert som valgdagen melder seg....
Lederen for servicetorget underslår ikke at enkelte synes det er uvant å forholde seg til en egen valgdag i Nittedal. – Mange blir forvirret over at de får valgkortet med seg tilbake etter at de har avgitt stemme. Dette gjør vi fordi at det samme valgkortet også skal kunne benyttes ved fylkestingsvalget i september. (Varingen 4. juni 2003)

Om man forventet større pågang fra de som ville forhåndsstemme, så skjedde ikke det. Resultatet ble en dramatisk nedgang i forhåndsstemmer – fra 9 prosent ved

kommunevalget i 1999, og 12 prosent ved sist stortingsvalg, til 4 prosent ved dette kommunevalget.

Egen dato

Hva betydde egen valgdag for velgerne i Nittedal? For tre av fire av velgerne betydde ikke valgdato noe for om man deltok eller ikke. For 18 prosent av velgerne hadde datoen betydning for deltakelse, og resten, seks prosent svarte ”vet ikke” på spørsmålet. Det er særlig velgere i aldersgruppen 55 – 74 år som sier at valgdato ikke hadde betydning. I den aldersgruppen sa 85 prosent at valgtidspunktet ikke hadde betydning deltakelse i valget. Det synes som at ordningen med egen valgdag i størst grad har hatt betydning for deltakelse for aldersgruppen mellom 40 og 54 år, der 23,5 prosent svarer ja på dette spørsmålet.

Et innlegg i Varingen illustrerer en tidsaspektet ved den lokale valgdagen, og det at den var lagt på våren/forsommeren, en tid som tradisjonelt er svært hektisk for mange. Et leserbrev i Varingen uttrykte frustrasjonene slik:

Siden vi har tre barn som går på skole og i barnehage, og at de alle er med i diverse fritidsaktiviteter, har vi hengt opp et stort gråpapir på kjøkkenet (fra tak til gulv) som er delt opp i ruter med dager for mai og juni. Alle som har barn vet at mai og juni er de månedene som er de aller mest hektiske. Alle rutene er stappfulle, avslutninger, turer, eksamener, bursdager (utrolig mange som er født i mai!), enda flere avslutninger, planleggingsdager, langhelger, skulle tatt haven – det er jo vår, valg. VALG???

Valg 16. juni, helt på oppløpet av skoleslutt, JIPPI! Har jo hatt plenty med tid til å følge opp og delta på valgmøter og debatter i det siste! Det er nok litt seint å si det nå, men å legge valgdagen i juni må jo være den mest ideelle måten til å få småbarnsfamilier til å ikke delta. Vi rekker forhåpentligvis fylkestingsvalget i september. Godt valg! (Varingen 6.6.03).

Dataene våre bekrefter at det er lavere valgdeltakelse blant velgere som aldersmessig tilhører gruppen med småbarn (alder opp til 40 år), og økning i deltakelse i eldre aldersgrupper. Trolig kan dette sees i sammenheng med at mangel på tid og anledning ble oppgitt som den viktigste grunnen til å ikke stemme, uten at vi med det trekker slutninger om at barn og skoleavslutninger var det som medførte lav valgdeltakelse i Nittedal. Mangel på tid ble oppgitt som en begrunnelse, men vi har ikke fokusert spesifikt på småbarnsfamilier og skoleavslutninger, og kan dermed ikke si noe om sammenhengene her.

Svarene på spørsmålet om betydningen av egen valgdag kan ellers tyde på at ordningen med lokal valgdag i større grad har fått folk til *ikke* å stemme enn den har mobilisert folk til å stemme. Omtrent en tredel (32,4 prosent) av de som ikke stemte ved valget, sier at ordningen med lokal valgdag har hatt betydning for beslutningen om ikke å stemme. Bare 6,5 prosent av de som faktisk stemte ved valget, sier at lokal valgdag var av betydning. Selve tidspunktet for valgdagen ser slik ikke ut til å ha hatt stor betydning for de som stemte, mens den har hatt langt større betydning for de som ikke deltok i valget.

Ordningen med lokal valgdag er med andre ord ikke eneste forklaringen på valgdeltakelsen i Nittedal, men om den betydde lite for de som stemte, så synes den ikke å ha motivert folk til å delta i valget. Og tre av ti av dem som ikke stemte ved valget svarer ja på spørsmålet om ordningen med lokal valgdato hadde betydning for om man stemte.

3.5 Oppsummering

Borgernormer og ønske om å støtte spesielle lokale saker og partier er grunnene som best forklarer hvorfor folk stemte ved kommunevalget i Nittedal. Heller få nevner det å ivareta egne interesser som avgjørende for valgdeltakelsen. At borgerplikten har betydning er noe som også valgforskningen har vist, og Nittedal skiller seg ikke ut i så måte. Normen om at lokalvalg er noe man bør delta i synes slik å stå sterkt i Nittedal.

Det som først og fremst forklarer manglende deltakelse er ”tid og anledning”. Manglende tid og anledning kan sees i sammenheng med betydningen av egen valgdag, og førte til at velgere ikke deltok i kommunevalget. Egen valgdag bidro slik ikke til å motivere til økt deltakelse, men gjorde det vanskelig for deler av velgergruppen å delta i valget. Men også uklare skillelinjer mellom partiene bidro til ikke-deltakelse. At man ikke vet hva som skiller de ulike partiene, eller at partiene ikke har fått klart ut sitt budskap er grunner som er viktige for å forklare at velgerne ikke deltok i kommunevalget. En politisk situasjon uten store kampsaker eller konfliktlinjer synes slik å ha medvirket til liten oppslutning om valget, i tillegg til egen valgdag og manglende tid og anledning til deltakelse. Lokal valgdag innebar også at kommunevalget i Nittedal ikke fikk nasjonal drahjelp ut fra konflikter mellom partiene på nasjonalt plan, og lokale ønsker om å ta standpunkt til disse, selv om de nødvendigvis ikke gjaldt Nittedal kommune.

4 Fylkestinget

Nittedalforsøket resulterte en historisk lav valgoppslutning i kommunen. Forventningene om høy deltakelse var ikke til stede i forkant av fylkestingsvalget, og både politikere og media var skeptiske til valgoppslutning når fylkestingsvalget ikke fikk drahjelp fra kommunevalget.

Også erfaringene fra tidligere valg tilsa at oppslutningen om fylkestingsvalget måtte forventes å bli lavere enn deltakelsen i kommunevalget. Dette hadde vært tilfelle for alle tidligere valg, når valgdagen var den samme for kommune- og fylkestingsvalget. Så da resultatet viste seg 15. september, førte det på ingen måte til de store overraskelsene og skuffelsene som resultatet fra kommunevalget tre måneder tidligere hadde gjort.

Grunnen vår for å fokusere på fylkestingsvalget er å se på om det å skille kommunevalg og fylkestingsvalg i tid, og ha to separate valgdager for disse to valgene, vil innvirke på valgdeltakelsen til fylkestinget. I utgangspunktet forventet vi nedgang i valgdeltakelse, fordi fylkestingsvalget tradisjonelt er lite interesse for blant velgerne, og det er derfor avhengig av drahjelp fra kommunevalget.

4.1 Valgdeltakelse fylkestingsvalget

Ingen andre kommuner i hele landet kom i nærheten av Nittedals svake valgdeltakelse ved fylkestingsvalget. 31,5 prosent av bygdas stemmeberettigede benyttet anledningen til å avgi stemme under fylkestingsvalget. På landsbasis var valgframmøtet 55,1 prosent ved valget av fylkespolitikere. Ingen av fylkene hadde valgdeltakelse på over 60 prosent, og Nordland hadde som fylket med lavest valgdeltakelse enn valgoppslutning på 48,7 prosent. Sogn og Fjordane var fylket med høyest valgdeltakelse, med 58,5 prosent, fulgt av Hordaland – 57,7 prosent og Akershus med 56,9 prosent.

Om vi sammenlikner resultatene ved fylkestingsvalget i Nittedal med deltakelsen i de andre ni av de ti kommunene med dårligst valgdeltakelse til kommunevalget, finner vi at også for fylkestingsvalget var resultatene med hensyn til valgdeltakelse godt under 50 prosent i alle disse kommunene. Imidlertid hadde ingen av dem så lav valgdeltakelse som Nittedal med 31,5 prosent.

Valgdeltakelsen til fylkestingsvalget har gått ned fra vel 70 prosent (70,3) på landsbasis i 1975, til vel 55 prosent i 2003. Til og med valget i 1983 holdt valgdeltakelsen seg på 70 prosent eller over, men sank til vel 66 prosent i 1987.

Tabell 4.1 Valgdeltakelse fylkestingsvalget

	1987	1991	1995	1999	2003
Nittedal			65,9	58,8	31,5
Skedsmo			59,3	56,2	56,1
Lørenskog			65,0	59,1	60,2
Fet			60,7	57,8	58,7
Sørum			67,4	63,0	61,0
Akershus	69,4	66,5	64,8	59,9	56,9
Landet	66,2	63,8	59,7	56,8	55,1

Kilde: SSBs hjemmeside: www.ssb.no, KRDs hjemmeside: www.odin.dep.no/krd/html/valgresultat2003

Akershus fylke har ligget over landsgjennomsnittet når det gjelder valgdeltakelse til fylkestingsvalget de siste valgene. Dette gjelder også for høstens valg, der resultatet for Akershus ligger i underkant av to prosentpoeng høyere enn hva landsgjennomsnittet gjør. Resultatene for Nittedal skiller seg sterkt ut – både i forhold til landsgjennomsnittet, i forhold til nabokommunene Fet og Sørum og i forhold til snittet for Akershus. Med en valgdeltakelse på 31,5 prosent ligger Nittedal vel 25 prosentpoeng lågere enn snittet for Akershus, og vel 23 prosentpoeng lågere enn landsgjennomsnittet.

Om vi ser oppslutningen om fylkestingsvalget i forhold til hvor mange som på forhånd sa de ville stemme¹¹ så er det store forskjeller. I denne undersøkelsen sa 65 prosent at de ville stemme, 16 sa nei, og 20 prosent visste ikke. Tallene for å delta i valget var dessuten enda høyere blant de som stemte ved kommunevalget, i denne gruppen sa 72 prosent at de ville stemme ved det kommende fylkestingsvalget, 12 prosent sa nei og 15 svarte vet ikke. Av de som ikke stemte, sa 54 prosent av de ville stemme ved fylkestingsvalget, 20 prosent sa nei og 25 prosent svarte vet ikke. Da dagen for fylkestingsvalget kom var det tre av ti velgere som møtte fram.

4.2 Et fylkestingsvalg uten drahjelp fra kommunevalget

- Det er ille at bare en tredjedel av Nittedalsvelgerne benyttet stemmeretten. På den andre siden ble frammøtet som forventet, sier ordfører Tom Christophersen.

Sitatet ovenfor er hentet fra Varingen (16.9.03) og ordføreren legger til at resultatet fra bekrefter det man har hatt mistanke om lenge, nemlig at det er kommunevalget som har holdt oppe interessen for fylkestingsvalgene. Med egen valgdag til kommunevalget fikk ikke fylkestingsvalget drahjelp fra dette i Nittedal, og bare en av tre velgere møtte fram og stemte.

¹¹ Dette var et av spørsmålene i spørreundersøkelsen vår gjennomført kort etter kommunevalget.

Fylkestingsvalget fikk ingen drahjelp fra kommunevalget, samtidig som valgkampen var omtrent fraværende. At en valgkamp var gjennomført er en forklaring her, en annen er at kommunen ikke hadde noen sikre kandidater på noen av de politiske listene, og av den grunn mindre interesse for å drive valgkamp.

Det ble holdt få valgmøter, standaktiviteten var på et lavmål og ingen partier var rundt og la valgmateriell i folks postkasser. Dette i tillegg til at folk flest som nevnt ikke føler noe som helst slags engasjement knyttet opp mot fylkespolitikken og at ingen kandidater her fra bygda var stilt i utsikt en plass i det nye fylkestinget, var alt sammen med på å gi liten oppmerksomhet rundt valget og skapte liten interesse for valgdeltakelse. Resultatet ble også deretter.

4.3 Informasjon lokalt

Tidligere i rapporten har vi gjort rede for informasjonsarbeidet som ble lagt ned i forbindelse med kommunevalget, der både kommune, partier og ikke minst lokalavisen deltok aktivt. Det samme var på ingen måte tilfelle ved fylkestingsvalget. Det var ingen tilsvarende aktivitet rettet mot befolkningen verken i lokalavisen, fra kommunens side eller fra lokalpartiene. Og siden heller ikke fylkesnivået – fylkespartiene – kunne oppveie for dette, så var informasjonen svært begrenset.

Varingens kommentar i forbindelse med fylkestinget kom allerede i slutten av april, da avisens opplegg for kommunevalgdekningen ble presentert. Her kommenterte avisen det kommende kommunevalget, der man blant annet var inne på grunnen som tilsa at valgkamp på våren ville bli vanskelig, og var til sist kort innom høstens fylkestingsvalg i Nittedal. Der hadde man ikke store forventninger: *"Det egne fylkestingstingvalget 15. september derimot levner vi lite håp. Selv om grillsesongen da er over."* (Varingen 24.4.03)

Varingen hadde ikke noe spesielt opplegg for å dekke valgkampen i forbindelse med fylkestingsvalget, slik som ved kommunevalget. Det ville ellers ikke vært stort å dekke fra Nittedal, i og med at det politiske engasjementet i forbindelse med fylkestingsvalget var minimalt i kommunen.

4.4 Oppsummering

Et fylkestingsvalg uten drahjelp fra kommunevalget, og slik uten spesiell oppmerksomhet rettet mot fylkespolitikkerne, viste seg å ikke ha kraft til å engasjere velgerne. Fylkestingsvalget har aldri klart å engasjere velgerne i samme grad som kommunevalg, eller stortingsvalg. Uten drahjelp fra kommunepolitikere, uten drahjelp fra lokalavisen og dermed uten den lokale politiske debatten knyttet til fylkesnivået, så ble fylkestingvalget nærmest en øvelse for spesielt interesserte. Bare tre av ti velgere viste seg å tilhøre denne gruppen. Med erfaringen fra kommunevalget bak seg, så var ikke resultatet fra fylkestingsvalget overraskende. En lav oppslutning var ventet. Å skille ut kommunevalget med egen dato viste seg å føre til betydelig lavere oppslutning, å skille fylkestingsvalget fra kommunevalget viste seg i enda større grad å være negativ for valgdeltakelsen.

5 Et lokalt valg med lav deltakelse

Å gjøre kommunevalget lokalt var hovedbegrunnelsen da Nittedal kommune søkte om forsøksstatus og anledning til å avholde kommunevalget på egen dag. Selv med resultatene fra kommunevalget i 1999, som resulterte i betydelig nedgang i valgdeltakelsen i kommunen, var deltakelsesaspektet overraskende lite fremme i debatten rundt forsøksordningen. De lokale politiske spørsmålene skulle være i framgrunnen, og lokalpolitikere skulle slippe å bruke tid på å oppklare rikspolitikernes utspill.

Partiene i Nittedal maktet å holde fokus på det lokale gjennom hele valgkampen, hovedsakelig ved å følge et tradisjonelt opplegg der lokalavisen i samarbeid med partiene spilte en viktig rolle. Og fordi Nittedal var eneste kommunen som drev valgkamp i mai-juni, så var det få andre, enten det var media eller rikspolitikere, som hadde fokus på valget i Nittedal. Kommunepolitikere oppnådde slik det flertallet av dem ønsket, å selv sette dagsorden for valgkampen, og la de lokale sakene få hovedrollen i diskusjonen. Lokalpolitikere slapp å måtte oppklare eller svare på rikspolitikernes utspill. Og diskusjoner mellom stortingsrepresentanter tok ikke oppmerksomheten fra lokalpolitikernes diskusjoner om de lokale sakene i Nittedal.

Men i løpet av valgkampperioden i Nittedal ble fokus på en lokal valgkamp litt etter litt avløst av fokus på deltakelse. Flere forhold bidro til dette. Ikke minst viste ordningen med begrensede muligheter for forhåndsstemming seg til å medvirke til en historisk lav forhåndsstemming i kommunen. Tanken om lav samlet deltakelse meldte seg hos flere og flere utover i valgkampperioden (intervju 20.10.03). Likevel hadde ingen av lokalpolitikere forventet det resultatet man så etter opptellingen valgdagen, da det raskt ble klart at valgdeltakelsen gikk dramatisk ned. Slik ble dette uttrykt i lokalavisen:

Hjemmesitterne ble ikke bare det største partiet i Nittedal; de fikk for første gang rent flertall. Valgdeltakelsen på 46,1 prosent er historisk lavmål i Nittedal. (Varingen 20.6.03)

Valgresultatet i Nittedal ble mye omtalt, og da nettopp på grunn av den lave valgdeltakelsen. Langt på vei ble det egentlige hovedmålet – å gjennomføre en lokal valgkamp – glemt i debatten som fulgte. Til en viss grad ble også forsøket med egen valgdag forklart som selve årsaken til lav valgdeltakelse.

5.1 Det lokale i valgkampen

Valgkampen i Nittedal skulle være lokal, fri fra sentrale Stortingspolitikere og partitopper med sine politiske utspill. Alle partigruppene i Nittedal var enige om dette, og maktet å gjennomføre valgkampen slik at det ble de lokale partirepresentantene som var i fokus, godt hjulpet av lokalavisen. Med hensyn til å gjennomføre en lokal valgkamp der man kunne sette dagsorden selv, så lyktes Nittedal. Det var de lokale partikandidatene som var mest synlige i den lokale debatten, og mest aktive som deltakere i debatten. Dette gjaldt

både folkemøter og i avisspaltene. Kandidatene, og særlig toppkandidatene til partiene, var de som ble intervjuet av lokalavisen, og i tillegg var de aktive i leserbrevspalten i Varingen. De politiske partiene informerte også om valget gjennom egne internettsider.

Ved å være de aktive deltakerne i den lokale debatten, var det også kommunepolitikerne som satte rammene for debatten. Men dette gjelder ikke fullt ut, både lokalavisen og leserne – eller velgerne – innvirket på fokuseringen av politiske saker. Ikke minst gjaldt dette en diskusjon om kvalitet i skolen, som begynte ut fra et leserbrev fra en ungdomsskoleelev som tok opp temaet ”den gode/dårlige ungdomsskolen i Nittedal?” Etter hvert utviklet dette seg til en debatt om kvalitet i skolen, og med medvirkning av partipolitikerne i kommunen.

Men selv med slike eksempler, og med folkemøter med rom for spørsmål til og diskusjon med lokalpolitikere, så er likevel hovedinntrykket at lokalpolitikernes møte med befolkningen i valgkampen bar preg av informasjon til velgerne, ikke kommunikasjon med velgerne. Partiene presenterte sine saker og standpunkter på møter og i lokalavisen, og lokalpolitikere diskuterte med hverandre, eller presenterte sine partiprogram på egne hjemmesider på nettet. Folkemøtene ga ikke rom for bred deltakelse og mange spørsmål fra de frammøtte, til det var møtene for korte og regien for stram. Internettssidene til partiene ga ingen rom for kommunikasjon, men bred presentasjon av partiprogrammene. Likevel trekker vi ikke den slutning av lokalpolitikere ikke kommuniserte med velgerne sine. Flere av dem påpeker derimot at en slik kommunikasjon først og fremst skjer på stand på kjøpesenteret lørdagene foran valget. Det er i slike situasjoner lokalpolitikeren møter velgerne, og samtalen kan dreie seg på kommunepolitikk. Her er det også langt større mulighet til å møte ulike aldersgruppe, fra helt unge som ”shopper” partiprogram – og partireklame, til middelaldrende og eldre, mange gamle kjente, men også nye.

Det lokale i valgkampen ble ikke bare bestemt av deltakere og arenaer, men også av innholdet i det som ble diskutert. Dette var i all hovedsak lokalt, noe som ikke minst skjedde ut fra de grepene partiene hadde gjort i forkant av valgkampen. Ved å legge kommunevalget før alle partiorganisasjoner sentralt hadde utarbeidet opplegget for kommunevalget, og mens stortingspolitikere var opptatt av innspurten av vårsesjonen, og ved å ikke be inn rikspolitikere til debatten i Nittedal, klarte man å gjøre valgkampen lokal. Det var ikke utspill fra sentrale rikspolitikere som bestemte dagsorden for debatten i Nittedal. Dagsorden ble satt lokalt, dels gjennom de valgene partiene og lokalavisen tok ved planlegging av folkemøtene, dels gjennom leserbrevspalten i lokalavisen. Resultatet ble en valgkamp velgerne opplevde som lokal, med fokus på lokale saker. Men det ble også en anonym valgkamp, i betydningen at få utenfor kommunen interesserte seg for det som skjedde i forbindelse med valget.

5.2 Lokal valgdag og lav valgdeltakelse

Nittedal unngikk oppmerksomhet utenfra i valgkampen, både fordi partiene ikke ønsket rikspolitisk medvirkning, og fordi riksmidia ikke var opptatt av forsøket som pågikk i kommunen. Denne situasjonen endret seg valgdagen.

5.2.1 Kommunepolitikk og valgdeltakelse

Forklaringen på valgdeltakelsen i Nittedal finnes i ulike forhold. Valgdeltakelsen gikk ned for kommunevalget, slik som i Nittedal, men ikke på langt nær så mye som for Nittedal. Kommunevalgdeltakelsen har gått jevnt nedover ved de siste valgene, og en ytterligere nedgang ved årets kommunevalg var slik nærmest forventet. At det ble

nedgang i Nittedal var heller ikke overraskende, heller ikke for de som sterkt støttet forsøket med egen valgdag. Det var størrelsen på nedgangen som var det overraskende. Spørsmålet er om man kunne forventet en like stor nedgang som det faktisk var om Nittedal hadde hatt valgdag i september, sammen med resten av landets kommuner. Det er flere forhold ved valget i Nittedal som synes å ensidig peke på tidspunktet for valget som forklaring på nedgang i deltakelse, men det er også forhold som synes å ha medvirket til manglende interesse for lokalpolitikken, men som ikke kan knyttes direkte til dato for valget.

Selv om hovedgrunnen for å ikke stemme var mangel på tid og anledning, så vi likevel at nokså mange trakk fram manglende forskjeller mellom de politiske partiene som årsak til å avstå fra å stemme. Når man ikke ser forskjellene mellom det som tilbys som alternative politiske valg, så kan løsningen bli å velge bort hele valget. Spørsmålet vårt er om mangelen på tydelige politiske alternativer, sett fra velgerne, er avhengig av tidspunktet for kommunevalget, eller om velgerne ville opplevd at de lokale politiske partiene hadde klarere budskap i september enn i juni. Man kunne forvente, slik lokalpolitikkerne gjorde, at det lokale politiske budskapet kom klarere fram når rikspolitiske utspill ikke tok oppmerksomheten. For mange velgere ble likevel det som skjedde at de lokale alternativene som framstod var for like til å velge mellom, det ene alternativet var like godt som det andre. Konklusjonen om å ikke stemme ved valget blir rimelig ut fra en slik tankegang.

5.2.2 Det lokale og valgdeltakelsen

Det finnes også lokale forklaringer når vi forsøker å forstå den lave valgdeltakelsen i Nittedal. Disse er først og fremst knyttet til institusjonelle forhold, her den egne valgdatoen og forsøket med lokal valgdag, som medvirket til at langt færre en vanlig deltok i valget. Forhåndsstemming ble i praksis svært begrenset i Nittedal, både fordi det måtte foregå innenfor et svært kort tidsrom, og fordi det kun foregikk innenfor kommunen. I praksis har trolig det ekskludert mange fra valget, og da trolig først og fremst ungdom som bor utenbygds under skolegang eller studie. I forhold til kommunevalget 1999 var det en nedgang på fem prosent ved forhåndsstemmingen.

En prøveordning som den i Nittedal krever omfattende informasjon, men Nittedal kommune satt ikke inn ekstra tiltak for å informere om valgdagen. Dette ble i praksis overlatt til partiene og lokalavisen. Og selv med omfattende dekning av valgkampen i lokalavisen, så synes det i ettertid klart at kommunen burde informert gjennom eget skriv om det spesielle med dette kommunevalget. Det kunne avverget oppfatninger om at valget i juni var et prøvevalg, og at det egentlige valget skulle være i september.

Spørreundersøkelsen vår til velgerne i Nittedal viste at de unge velgerne i minst grad sluttet opp om kommunevalget. Dette er i tråd med funn innenfor valgforskningen. Deltakelse blant unge velgere er tradisjonelt mye lavere enn blant eldre velgergrupper.

Nittedal kunne slik i utgangspunktet forvente at yngre velgere i mindre grad enn middelaldrende og eldre ville slutte opp om valget. Trolig ble dette forsterket i ytterligere grad ved den ordningen kommunen oppnådde for forhåndsstemming. Ved å kun tilby muligheter for forhåndsstemming i kommunen, og over et forholdsvis kort tidsrom, utelukkes i praksis ungdom som bor utenfor kommunen, for eksempel ungdom under utdanning. Et annet spørsmål er om kommunen og de lokale partiene gjorde tilstrekkelig for å informere om valget og engasjere til deltakelse. Kommunen informerte svært lite om valget, og partienes valgkampopplegg må sies å være rettet lite mot ungdom. Dette gjelder både folkemøtene, og debatten i avisspaltene. Unntaket er møtet på videregående

skole. Det var heller ingen ungdomskandidater på de ulike partilistene, og det er betegnende at alle politikerne Varingen presenterte som "nye og unge" hadde fylt 30 år og vel så det. Dette skiller seg klart fra kommunevalget i 1999 der flere unge kandidater stilte opp, og kom inn i kommunestyret. Problemet da var at utdannelse og skolegang førte til at flere av disse flyttet fra kommunen før valgperioden var over.

5.3 Er kommunevalg viktig?

Spørsmålet ovenfor kan besvares med å fokusere på valgdeltakelse, og diskutere hvor høy den eventuelt bør være, eller hvor lav den kan bli før det kreves handling, eller før man bør uroe seg for lokaldemokratiet. Det finnes knapt noen absolutt grense for hva¹² som betraktes som for lav valgdeltakelse, og fagfolk diskuterer også verdien av å vektlegge deltakelse i valg sterkt, og gjerne på bekostning av annen deltakelse. Hvilket syn man har på dette henger sammen med hvilke demokratiteoretisk retning man tar utgangspunkt i, slik vi diskuterte tidligere i rapporten.

For Nittedals del kan svaret på dette spørsmålet synes å være nei, valget var ikke viktig nok til å prioriteres. Samtidig er innbyggerne i kommunen bare måtelig fornøyde med hvordan lokaldemokratiet fungerer, og det er noen flere som havner i de to mest negative kategoriene, enn i de to mest positive kategoriene. Men vurderingen av lokaldemokratiets status er likevel ikke slik at det fører til handling i retning valgdeltakelse. Det er heller ikke grunn til å tro at manglende deltakelse bare grunner i at man er måtelig fornøyd, men like gjerne kan sees i sammenheng med at man opplever at man ikke kan påvirke noe som helst ved å delta i kommunevalget. Og i slike situasjoner nytter det lite med oppfordring til å slå ring om lokaldemokratiet og vise "politikere og byråkrater i Oslo" at man vet hvor skoen trykker. Langt over halvparten av de som ikke stemte ved kommunevalget opplever at de ikke kan påvirke det som skjer i kommunen. Det alene forklarer ikke hele valgdeltakelsen, men er noe kommunen ikke kan se bort fra når valgdeltakelse og lokaldemokratiet blir diskutert framover.

Lokaldemokratisk deltakelse kan også analyseres uten å fokusere ensidig på valgdeltakelse. Maktutredningen fortalte at her står det ikke særlig bra til, og at det kan være mange gode grunner for å fokusere vel så mye på annen deltakelse enn kun valgdeltakelsen. Forsøket i Nittedal ga rom for dette, ved å legge opp til en lokal valgkamp der debatten ble fokusert om lokale spørsmål, og der hvem som helst kunne møte opp på folkemøter ulike steder i kommunen, og om ulike tema. Folk møtte opp i varierende grad, men det var trolig de som alt var engasjert som satt i salen under de ulike folkemøtene. Unge velgere fantes i svært liten grad i disse forsamlingene. Dette er trolig ikke noe spesielt for Nittedal, men noe valgforskningen viser er allment. Utfordringene er store skal man skal engasjere ulike aldersgrupper, og nå så vel de med og uten tidligere erfaring med valgdeltakelse. De politiske partiene i Nittedal tenkte nytt med hensyn til valgdag og lokalt fokus, men tenkte samtidig tradisjonelt med tanke på valgkampopplegg og presentasjon av partiprogrammer og egne prioriteringer. Også formen man valgte, med stor vekt på lokalavisen, folkemøter og stand var tradisjonell. Med det oppnådde man å nå de man vanligvis når, og de man vet fra før at man vil nå. Det synes å være middelaldrende velgere med interesse for lokalpolitikk, med borgernormer som tilsier at valgdeltakelse er en borgerplikt man skal oppfylle, og med tid og anledning til å orientere seg om kommunepolitikken og valgkampen i en kort og hektisk valgkamp noen forsommeruker i mai og juni. De som ikke kom på folkemøtene var kanskje på

¹² En svensk statsviter som kommenterte sist kommunevalg i Sverige på TV brukte begrepet "skammens grense", for å karakterisere en valgdeltakelse på under 80 prosent.

skoleavslutning, barnehageavslutning, korpsavslutning eller eksamensfest? Eller de vurderte ikke en gang å gå på et slikt møte, politiske folkemøter er ikke en tradisjon som alle aldersgrupper i like stor grad føler seg hjemme i, og for unge velgere kan det være mer nærliggende å lete etter informasjon om valgmulighetene andre steder enn ved å møte opp på et folkemøte. Internett og samtalegrupper der er eksempler på dette. Men slike muligheter ble ikke tilbudt fra Nittedal kommune og de politiske partiene i kommunen bare i begrenset grad, og kun som enveis-informasjon. Nytenking i forhold til å nå ut med politiske budskap og engasjere nye grupper karakterisert slik sett ikke kommunevalget i Nittedal. Og når valgkampen også dreier seg om deltakelse og å engasjere velgerne, så må det skapes rom for at den lokale samtalen om politikk og valg for kommunen skal ha så gode vilkår som mulig. Å gjøre valgkampen lokal, og å fokusere på det lokale, kan være ett steg i retning av å skape et lokalt offentlig rom for samtale. Men dette rommet må utformes slik at ulike grupper vil finne det interessant, mulig og ønskelig å delta i debatten, og da tyder erfaringene fra Nittedal at det fremdeles er behov for nytenking i forbindelse med kommunevalget.

Litteratur

- Bjørklund, Tor (1999): Et lokalvalg i perspektiv: valget i 1995 i lys av sosiale og politiske endringer, Oslo: Tano Aschehoug
- Bjørklund, TOR og Saglie, Jo (2000): Lokalvalget i 1999 : rekordlav og rekordhøy deltakelse, Rapport / Institutt for samfunnsforskning ; 12:2000
- Blais, André, Young, R & Lapp, M (2000): "The calculus of voting: An empirical test", European Journal of Political Research 37 (2), 181-201
- Habermas, Jürgen (1989) :The Structural Transformation of the Public Sphere, An Inquiry into a Category of Bourgeois Society, Cambridge, Mass: MIT Press
- Kommunal rapport 20.6.03
- Myrvold, Trine, Skålnes, Sigrid og Winsvold, Marte (2004): Lokale offentlige rom – dialogen mellom folkevalgte og innbyggere, NIBR-rapport (kommer)
- Rose, Lawrence (2003):"Normer og roller – borgerpliktens endelikt? I: Aardal, Bernt (red) (2003):Valgdeltakelse og lokaldemokrati, Oslo: Kommuneforlaget
- Stava, Per (2003):"Valdeltaking i Norden – normer, egeninteresse eller meningsytring?", i: Aardal, Bernt (red) (2003): Valgdeltakelse og lokaldemokrati, Oslo: Kommuneforlaget
- Statistisk sentralbyrå, www.ssb.no
- Varingen, alle utgavene fra april til ut september 2003, og samme tidsrom i 1999.
- Verstraeten, Hans (1996): "The Media and the Transformation of the Public Sphere", European Journal of Communication 11 (3): 347-70
- Weigård, Jarle (1995): "Representasjon og rasjonalitet. Deliberasjon og aggregering som politiske koordineringsprinsipper". I: Eriksen, Erik O. (red.): Deliberativ politikk. Demokrati i teori og praksis. Oslo: Tano
- Aardal, Bernt (red) (2003): Valgdeltakelse og lokaldemokrati, Oslo: Kommuneforlaget

Vedlegg 1

Lokalvalgundersøkelse Nittedal

Valgferd: Deltakelse og listeretting
1. Stemte du ved kommunevalget i år? - ja - nei
2. Har ordningen med lokal valgdag i Nittedal hatt betydning for om du har stemt - ja - nei - vet ikke

Valgferd: Partivalg og – overganger
<i>Hvis svart ja i spm 1</i> 3. Hvilket parti stemte du på? (Liste?).....
<i>Alle</i> 4. Kommer du til å stemme ved fylkestingsvalget i september? - ja - nei - vet ikke

Valgkamp, saker, offentlig debatt
<i>Hvis svart ja i spm 1</i> 5. Hvor viktige var følgende saker for din stemmegiving ved kommunevalget? Vi vil at du avgir svaret på en skala fra 5-1, hvor 5 er svært viktig og 1 ikke viktig: 1. Skolepolitikk 2. Pleie og omsorg 3.. Boligutbygging 4. Kulturpolitikk

<p>5. Veiutbygging</p> <p>6. Senterstrukturen i kommunen</p> <p><i>Hvis svart ja i spm 1</i></p> <p>5. Hva hadde størst betydning for ditt valg av parti eller liste til kommunevalget? Var det lokale saker, personer på listen, rikspolitiske saker eller allmenn tillit til partiet?</p> <ul style="list-style-type: none"> -- lokale saker -- personer på listen -- rikspolitiske saker -- allmenn tillit til partiet -- vet ikke
<p><i>Alle</i></p> <p>6. Har du under valgkampen lest/hørt uttalelser fra ordfører eller ordfører kandidatene i din bostedskommune i følgende media: (Avmerk for ja eller nei)</p> <ul style="list-style-type: none"> a ...i avisen? b ... i radio? c ... på TV? d ... på valgmøte eller annet folkemøte? e ... på internett?
<p>7. Hva preget valgkampen i din kommune? Vil du si at det for det meste var lokale saker, eller var det mest rikspolitiske saker?</p> <ul style="list-style-type: none"> - lokale saker - rikspolitiske saker - ubesvart/ vet ikke
<p>Annen politisk deltakelse</p>
<p>8. Har du selv vært representant eller vararepresentant i kommunestyret eller hatt andre kommunale verv her eller i andre kommuner i løpet av de siste 8 årene?</p> <ul style="list-style-type: none"> - ja - nei - ubesvart/vet ikke
<p>Tillit til kommunen og lokaldemokratiet</p>
<p>9. Så et spørsmål om kommunestyrerepresentanter i din kommune. Har du større tillit, den samme tillit eller mindre tillit til dem enn til stortingsrepresentanter?</p> <ul style="list-style-type: none"> - større tillit - den samme tillit - mindre tillit - ubesvart/vet ikke
<p>10. Hvor fornøyd er du med den måten lokaldemokratiet fungerer i din kommune? Igjen vil vi be deg avgi svarene på en skala fra 5-1, hvor 5 betyr i meget fornøyd og 1 betyr meget</p>

misfornøyd.

Politisk interesse, borgerrolle osv.

Filter: Hvis svart ja i spm 1

11. Det kan være mange grunner til at folk stemmer ved et kommunevalg. Med tanke på dette kommunevalget skal jeg lese opp noen mulige grunner du kan hatt for å avgi stemme denne gangen. Også her ber vi deg avgi svarene på en skala fra 5-1, hvor 5 er svært viktig og 1 ikke viktig:

- A Støtte et bestemt politisk parti eller en liste
- B Støtte bestemte lokale saker
- C Oppfylle min borgerplikt
- D Støtte bestemte personer
- E Ivareta mine egne interesser

Filter: Hvis svart nei i spm 1

12. Det kan være mange grunner til at folk ikke stemmer ved et kommunevalg. Med tanke på dette kommunevalget skal jeg lese opp noen mulige grunner du kan ha hatt for ikke å stemme. Jeg vil be deg angi svarene på en skala fra 5-1, hvor 5 betyr; passer svært bra og 1 betyr passer overhodet ikke med min oppfattelse:

- A Forskjellene mellom partiene er for små
- B Det er ingen viktige lokale saker jeg brenner for
- C Jeg kjenner for lite til hva partiene står for
- D Jeg mangler tillit til lokalpolitikere her i kommunen
- E Jeg hadde ikke tid og anledning
- F Jeg visste ikke at det var lokalvalg den 16. juni

Alle

13. I hvilken grad synes du at du kan være med å påvirke det som skjer i din kommune? 5 er i meget stor grad og 1 er i meget liten grad

Lokal tilhørighet/identitet og holdning til kommunesammenslutninger

14. I hvilken grad føler du tilknytning til den kommunen du bor i nå. Igjen ber vi deg avgi svarene på en skala fra 5 – 1, hvor 5 betyr i meget stor grad og en i meget liten grad.

15. Hvor viktig vil du si at følgende kilder som regel er for deg personlig når det gjelder å få informasjon om lokalpolitikk i din kommune? Angi din mening på en skala fra 5 – 1 , hvor 5 betyr svært viktig og 1 ikke viktig:

- lokalaviser
- regional-/riksaviser
- TV

- radio
- internett
- kommunale informasjonsaviser/-blad
- folkemøter og lignende
- møter i parti/organisasjoner/foreninger
- direkte kontakt med politikere
- diskusjoner med familie, venner og kolleger

16. Hvordan har lokal valgdag påvirket lokalvalget?

Jeg skal nå lese opp noen påstander. Kan du for hver påstand si om du er helt enig eller uenig på en skala fra 5 – 1, hvor 5 er helt enig og 1 helt uenig i dette?

- lokale saker preget valgkampen
- de lokale sakene ble bredt presentert
- lokale politikere var i fokus
- valgkampen ble kjedelig fordi få kjente rikspolitikere besøkte kommunen
- valgkampen ble anonym fordi få andre media enn de lokale var opptatt av kommunevalget

17. Kan du nevne navn på noen av partienes toppkandidater ved kommunestyrevalget i din kommune?

Hilde Thorkildsen (AP)
Mette Tønder (H)
Erland Vestli (Frp)
Tom Christophersen (SP)
Tore Berg (Krf)
Inge Solli (V)
Anne Grete Sandbukt (SV)
Wenche Andresen (RV)