

Katja Johannessen og Torunn Kvinge

Bolig- og befolkningsutvikling i delbydel Linderud

Tittel: Bolig- og befolkningsutvikling i delbydel Linderud

Forfatter: Katja Johannessen og Torunn Kvinge

NIBR-notat: 2011:101

ISSN: 0801-1702
ISBN: 978-82-7071-854-2

Prosjektnummer: O-2891
Prosjektnavn: Foranalyse til området på Linderud

Oppdragsgiver: Oslo kommune, Bydel Bjerke

Prosjektleder: Katja Johannessen

Referat: Forstudien er en undersøkelse av boligmarkedet og levekårene i delbydelen Linderud. Hensikten med studien er å gi et bilde av den nyeste utviklingen i området på foreliggende registerdata.

Sammendrag: Norsk

Dato: Februar 2011

Antall sider: 66

Utgiver: Norsk institutt for by- og regionforskning
Gaustadalléen 21
0349 OSLO

Vår hjemmeside: Telefon: 22 95 88 00
Telefaks: 22 60 77 74
E-post: nibr@nibr.no
<http://www.nibr.no>

Org. nr. NO 970205284 MVA

© NIBR 2011

Forord

Dette notatet gir informasjon om utviklingen i boligmassen og befolkningen i delbydel Linderud i Bydel Bjerke i Oslo. Oppdragsgiver har vært Bydel Bjerke. Arbeidet er en foranalyse til et eventuelt områdeløft i delbydelen. Studien er hovedsakelig basert på analyse av foreliggende registerdata, men vi har også vært på befaring samt snakket med styreledere av borettslag og sameier i området. Prosjektet er gjennomført i løpet av juli og august 2010. Katja Johannessen har vært prosjektleder.

Vi vil få takke vår kontaktperson i Bydelen Tron Myrén for et veldig godt samarbeid og for bistand til å fremskaffe data. Vi vil også takke våre kollegaer Eli Havnen (som har laget illustrasjonskart) og Rolf Barlindhaug (som har stipulert boligpriser for oss).

Oslo, februar 2011

Evelyn Dyb
Forskningsjef

Innhold

Forord.....	1
Tabelloversikt	4
Figuroversikt.....	5
Sammendrag	7
1 Innledning.....	9
2 Metode, definisjoner og data.....	10
2.1 Definisjoner.....	10
2.1.1 Geografiske inndelinger.....	12
3 Boliger og boområder	15
3.1 Innledning.....	15
3.2 Mye grønt, men få sosiale møteplasser på Linderud og Nedre Linderud.....	15
3.3 Boligmassen i området.....	18
3.4 Relativt høy boligpris Linderud og Nedre Linderud.....	22
3.5 Mye utleie i sameiene	24
3.6 Oppsummering.....	24
4 Demografi.....	25
4.1 Innledning.....	25
4.2 Befolkningsutvikling	26
4.3 Høy andel barn på Nedre Linderud og høy andel eldre på Linderud.....	30
4.4 Innvandrerbefolkningen.....	32
4.4.1 Innvandrerbefolkningen bosetter seg i ulike deler av bydelen etter hvilken landbakgrunn de har.	32
4.4.2 Aldersfordeling	35
4.4.3 Bydel Bjerke har flere innvandrere med kort botid enn i resten av Groruddalen.....	37
4.5 Flyttemønstre	39
4.6 Oppsummering.....	42
5 Sosioøkonomiske forhold.....	44
5.1 Innledning.....	44
5.2 Sysselsetting og arbeidsledighet.....	44
5.3 Sosialhjelpmottakere og uføre	48
5.4 Utdanning.....	50
5.5 Sammendrag.....	52
6 Barn og ungdom	53
6.1 Barn og unge i Bydel Bjerke.....	55

6.2	Skole	56
6.3	Barnehage	57
6.4	Sammendrag.....	58
7	Områdets største utfordringer	59
	Litteratur.....	64

Tabelloversikt

Tabell 3.1	Kjennetegn ved boligene. Gjennomsnitt for delbydel Linderud, Bydel Bjerke, Groruddalen og Oslo.	21
Tabell 3.2	Kjennetegn ved boligene i ulike kretser i delbydel Linderud.	21
Tabell 4.1	Sammensetning av innvandrerbefolkningen i kretsene Linderud og Nedre Linderud 2007 og 2010. Antall personer	35
Tabell 5.1	Andel varig uføre i alderen 18-66 år etter kjønn. Oslo i alt og delbydeler i Bjerke. Bosatte per 1.1.2009	49
Tabell 6.1	Personer etter innvandringsbakgrunn, aktivitetsstatus og alder i prosent av personer i alt i hver gruppe. Hele landet 4. kvartal 2008.	54

Figuroversikt

Figur 2.1	Bydeler og delbydeler i Groruddalen.....	13
Figur 2.2	Grunnkretser i delbydel Linderud (tidligere Linderud/ Vollebekk).	14
Figur 3.1	Fordeling på antall rom i boligmassen i de fire kretsene i delbydel Linderud, Bydel Bjerke, Groruddalen og hele Oslo.....	18
Figur 3.2	Boliger i Bjerke Bydel etter byggeår.....	19
Figur 3.3	Sammensetning av boligmassen innenfor delbydelene i Groruddalen....	20
Figur 3.4	Prisutviklingen på omsatte boliger januar 2003- september 2009 (kroner per kvadratmeter) i Bydel Bjerke sammenlignet med gjennomsnittet for Oslo	22
Figur 3.5	Kvadratmeterpriser i 2008 etter delområder i Bjerke Bydel og områder i Oslo. 1000 kr.....	23
Figur 4.1	Befolkningen i Bydel Bjerke per 1.1.2010 fordelt på delbydeler. Prosent. Totalt antall innbyggere i Bjerke: 27 632.....	25
Figur 4.2	Befolkningsutviklingen i Oslo, Groruddalen, Bydel Bjerke og delbydel Linderud (som tidligere het Linderud/ Vollebekk) 2000-2010. Indeks=100.	26
Figur 4.3	Befolkningsutviklingen i bydel Bjerke 2000-2010 etter aldersgrupper. Indeks 2000=100.....	27
Figur 4.4	Vekst i gruppen bosatte under 20 år i Oslo samlet, Bydel Bjerke og delbydel Linderud (som tidligere het Linderud/ Vollebekk) 2000-2010. Indeks 2000=100.	27
Figur 4.5	Utviklingen i innvandringsbefolkningen i Oslo, Bydel Bjerke og i de fire delbydelene 2000-2010. Indeks 2000=100.....	28
Figur 4.6	Utvikling i befolkningen i delbydel Linderud 1997-2009 fordelt på landbakgrunn. Antall beboere	29
Figur 4.7	Utvikling i befolkningen i delbydel Linderud 1997-2009. Prosentvis fordeling etter landbakgrunn	30
Figur 4.8	Befolkningen i Oslo samlet, Bydel Bjerke og delbydel Linderud (som tidligere het Linderud/Vollebekk) etter aldersgrupper 2000, 2005 og 2010	31
Figur 4.9	Befolkningen i delbydel Linderud etter aldersgrupper per 1. januar 2010	32
Figur 4.10	Innvandrere og norskfødte med to innvandrerforeldre etter verdensregion. 1.1.2010 i Groruddalen, bydel Bjerke og delbydel Linderud (tidligere Linderud/ Vollebekk)	33
Figur 4.11	Innvandrere og norskfødte med to innvandrerforeldre etter verdensregion. 1.1.2010 i ulike delbydeler i bydel Bjerke.....	34
Figur 4.12	Innvandrerbefolkningen i kretsene Linderud og Nedre Linderud fordelt på viktigste nasjonaliteter. Prosent.....	35

Figur 4.13	Aldersgrupper i Bydel Bjerke fordelt på innvandrere, personer født i Norge med to innvandrerforeldre og andre. Prosentvis fordeling.....	36
Figur 4.14	Aldersgrupper i Bydel Bjerke fordelt på innvandrere, personer født i Norge av to innvandrerforeldre og andre. Antall beboere 2009	36
Figur 4.15	Aldersgrupper i delbydel Linderud fordelt på innvandrere, personer født i Norge av to innvandrerforeldre og andre. Antall beboere 2009 ...	37
Figur 4.16	Aldersgrupper i delbydel Linderud fordelt på innvandrere, personer født i Norge med to innvandrerforeldre og andre 2009. Prosentvis fordeling.....	37
Figur 4.17	Innvandrere fordelt på ankomstår per 1.1.2010..	38
Figur 4.18	Innvandrere i delbydel Linderud fordelt på ankomstår per 1.1.2010 for ulike kretser.	39
Figur 4.19	Innvandrere med ankomstår 2000 eller senere fordelt på delbydeler i Bydel Bjerke og landbakgrunn.....	39
Figur 4.20	Andel bofaste barn (8-19 år) som bodde i samme bydel i 2006 som syv år tidligere. Det dreier seg altså om barn som var fra ett til tolv år i 1998.....	41
Figur 4.21	Andel bofaste personer mellom 35 og 55 år som i 2006 bodde i samme bydel som syv år tidligere.....	42
Figur 5.1	Sysselsatte som andel av bosatte i alderen 16-66 år i Oslo, Groruddalen og bydel Bjerkes delbydeler.....	45
Figur 5.2	Arbeidsledige som andel av innbyggere i alderen 16-66 år fra land utenfor OECD-området i Bjerke bydel og Oslo samlet Prosent.....	46
Figur 5.3	Antall sosialhjelpmottakere i Bydel Bjerke etter alder.....	48
Figur 5.4	Personer 30-59 år etter utdanningsnivå per 1. januar 2008.....	50
Figur 5.5	Andelen personer 30-59 år med høyskole, universitets eller forskerutdanning per 1. januar 2008 for innvandrere og øvrig befolkning.....	51
Figur 6.1	Andel barn med enslige foreldre av alle barn 0-17 år	56

Sammendrag

Katja Johannessen og Torunn Kvinge

Bolig- og befolkningsutvikling i delbydel Linderud

NIBR-notat: 2011:101

Dette notatet gir en beskrivelse av boligmassen og levekårene blant befolkningen i delbydel Linderud. Oppdragsgiver er Bydel Bjerke. I dette prosjektet har vi spesielt sett på grunnkretsene Linderud og Nedre Linderud. Notatet er hovedsakelig basert på foreliggende registerdata, men vi har også vært på befaring i området og snakket med styreledere i borettslag og sameier.

Boligområdet i kretsene Linderud og Nedre Linderud fremstår som lyst og luftig med mye grøntarealer. Foruten fire høyblokker har området forholdsvis lav bebyggelse med mye plass i mellom. Mellom bygningene er det plener, men få lekeapparater eller utstyr med tanke på fritidsaktiviteter for ungdom. Det er lite beplantning (blomster, busker, trær) og få sittegrupper, benker, el. Boligene i området består hovedsakelig av treroms blokkleiligheter.

Prisnivået på boligene i kretsene Linderud og Nedre Linderud er forholdsvis høyt sammenlignet med Veitvet og Slettelokka (som ligger i umiddelbar nærhet) samt resten av Groruddalen. De fleste boligene på Nedre Linderud og noen på Linderud er organisert som sameier. Denne organisasjonsformen gjør det mulig for beboere, som ønsker det, å videreutleie boligene sine. Om lag en tredel av boligene i sameiene leies ut i dag.

Spørsmålet man kan stille er om delbydel Linderud – på grunn av god tilgang på leieboliger – blir en «transittbydel» i påvente av at folk skal kunne spare seg opp nok kapital til å kjøpe egen bolig. Et annet interessant spørsmål er om en høy andel utleieboliger i delbydelen innebærer mindre tilhørighet eller tilknytning blant beboerne enn hva som er tilfellet andre steder - med overvekt av borettslagsleiligheter. I et område med mange små leiligheter vil det også muligens være færre som blir boende gjennom flere livsfaser.

Delbydel Linderud har hatt en sterk befolkningsøkning de siste ti årene sammenlignet med bydelen som helhet, hele Groruddalen og gjennomsnittet i Oslo. Veksten har vært spesiell høy i innvandrerbefolkningen og blant barn og ungdom under 20 år. Noe av befolkningsveksten kan tilskrives bygging av nye boliger i Lunden Hageby. Det meste av befolkningsøkningen har imidlertid sannsynligvis sammenheng med generelt stor tilflytting av barnefamilier og høy andel barnefødsler i eksisterende bebyggelse. Stor tilvekst i antall barn med innvandrerbakgrunn uten tilsvarende kapasitetsøkning i skole og barnehager kan muligens medføre at økonomisk ressurssterke barnefamilier flytter til andre områder?

Blant innvandrere og norskfødte med to innvandrerforeldre i delbydel Linderud har majoriteten bakgrunn fra Irak, Sri Lanka, Pakistan, Somalia og Tyrkia. I den senere tiden har det vært en relativ forskyvning i det andelen irakere og somaliere har økt - mens beboere fra Sri Lanka er blitt relativt færre. Det er en litt større andel innvandrere på Linderud som har kommet til Norge etter tusenårsskiftet enn gjennomsnittet for Groruddalen. Flere analyser, gjennomført ved Statistisk sentralbyrå, viser at en relativt høy andel hushold fra Irak, Tyrkia, Pakistan og Somalia har så lav inntekt at de kan karakteriseres som langtidsfattige. Forholdsvis mange barn med bakgrunn i disse landene lever i fattigdom.

I delbydel Linderud er andelen sysselsatte kvinner litt lavere enn Oslo-gjennomsnittet og gjennomsnittet for Groruddalen. Som ellers i landet er ledigheten blant innvandrere med bakgrunn fra Asia og Afrika en god del høyere enn blant etniske nordmenn. Isolert sett kan dette også bidra til at flere må bo til leie lenger enn hva som ville være tilfellet om de fikk jobb raskt.

Omtrent seks av ti personer i delbydel Linderud har videregående utdanning eller universitet/høgskole. Dette er lavere enn for noen av de andre delbydelene og er om lag på nivå med gjennomsnittet i Groruddalen. Blant innvandrere som bor i delbydel Linderud har om lag 15 prosent høyskole, universitets- eller forskerutdanning. Tilsvarende tall for befolkningen for øvrig i samme delbydel er vel 40 prosent.

Kretsene Linderud og Nedre Linderud har mange kvaliteter som vi mener det er viktig å ivareta. Delbydelen ligger høyt og fint med gode solforhold, utsikt over byen og har kort reiseavstand til sentrum. Det er imidlertid mulig at delbydelen har et dårligere omdømme enn det den «fortjener». NIBR anbefaler bydel Bjerke å igangsette et områdeløft for delbydelen, der omdømme-forbedring kunne inngå som et delprosjekt. Uten å gå i dybden vil vi gi følgende anbefalinger på grunnlag av den foreløpige analysen:

- Bedre tilrettelegging av boområdet for barnefamilier og nyetablerte. Utearealer bør utformes og utstyres for å tilpasses barn og ungdoms aktivitetsbehov. Det bør legges til rette for at voksne kan være ute sammen med barna og generelt skapes hyggelige møteplasser for beboerne.
- Det bør arbeides for at Linderud gård, som representerer en unik ressurs i området, blir gjort mer tilgjengelig for beboerne (for eksempel ved at det etableres serveringssted og at det gis tilgang til parken for lek og andre aktiviteter).
- Skoler og barnehager må få tilført nok ressurser til å ivareta alle barn, uavhengig av land- og språkbakgrunn.
- Videreføre ordning med fire timer gratis kjernetid i barnehagene.
- Regulering av deler av området til rekkehusbebyggelse eller blokker med større leiligheter (fortrinnsvis borettslag) for å få mer variasjon i husholdningssammensetningen.
- Miljøfartsgrense hele året på Trondheimsveien vil gi mindre støyforurensing og mindre luftforurensning.
- Restriksjoner på bilbruk og flere overganger over t-banelinjen - slik at området bedre fremstår som ett samlet boligområde.

1 Innledning

Bydel Bjerke er en av fire bydeler i Groruddalen og er inndelt i følgende delbydeler: Linderud, Veitvet, Økern og Årvoll¹. Bydelen som helhet har tradisjonelt ikke skåret dårlig på levekårsundersøkelser, men har vært en «gjennomsnittbydel» i Oslo. Dette kan være under endring da levekårsindikatorerne gir mer negative utslag i noen områder enn andre. Innad i bydelen er det store forskjeller mellom områdene.

Økern og Årvoll er delbydeler med relativt høye andeler eneboliger og tett småhusbebyggelse. Befolkningmessig kan disse delbydelene sammenlignes med nabobydelen Nordre Aker. Delbydelene Veitvet og Linderud består hovedsakelig av leilighetsbebyggelse og er befolkningmessig annerledes enn de førstnevnte delbydelene. Bydelsadministrasjonen har i den senere tiden sett tendenser til endringer i delbydel Linderud. I forhold til demografi er det et generasjonsskifte på gang, der eldre flytter ut og barnefamilier flytter inn. Det har vært en stor økning i antall innvandrere og i utleie av boliger, og ansatte i Bydelen observerer at de sosiale utfordringene vokser. Dette *kan* medføre et forverret omdømme for området.

Oppdragsgiver for dette oppdraget er Bydel Bjerke. Bydelen ønsker å få gjennomført en studie av sosiale og kulturelle forhold i delbydel Linderud. Studien skal gi dokumentasjon som kan legges til grunn ved vurdering av et eventuelt områdeløft i delbydelen. NIBR har fått i oppdrag å se på følgende problemstillinger:

- Hvordan er dagens situasjon i forhold til demografi og levekår?
- Hvordan ser boligmassen ut i området; andel leie og eie av boliger, trangboddhet, fysiske utforming?
- Hva er områdets største utfordringer og behov?

Notatet er bygd opp som følger: I neste kapittel gjør vi rede for metode, definisjoner og data vi har brukt. Kapittel 3 omhandler kjennetegn ved boområdet når det gjelder antall boliger, fysisk utforming av boligene og boområdet, utleie, eierforhold, mv. I kapittel 4 gjør vi rede for utvikling og sammensetning av befolkningen, mens kapittel 5 beskriver sosioøkonomiske forhold. Noen spesielle kjennetegn ved barns og unges oppvekstforhold er tema for kapittel 6. Til sist følger en oppsummering og drøfting av det vi ser som områdets største utfordringer (kapittel 7).

¹ Delbydelene har hatt andre navn: Linderud/Vollebekk, Veitvet/Slettelokka, Årvoll/Tonsenhagen og Refstad/Risløkka/Økern. Disse navnene er endret til de som står i innledningen. Der det er hensiktsmessig bruker vi likevel betegnelsen Linderud/Vollebekk om delbydel Linderud. Dette er for å hindre forvirring mellom grunnkretsen Linderud og delbydelen Linderud. Se for øvrig avsnitt 2.1.1 om geografiske inndelinger.

2 Metode, definisjoner og data

For å kunne si noe om området på Linderud har vi valgt å bruke ulike metoder. Informasjonen er hovedsakelig hentet ut fra foreliggende registerdata og sekundærkilder. De fleste registerdata har vært stilt til rådighet av Oslo kommune (UKE) gjennom Bydelen og disse bygger igjen på kommunens egen database og tall fra Statistisk sentralbyrå. Vi har videre brukt Statistisk årbok for Oslo 2009, data fra Eiendomsmeglerforetakenes forening (Eff) og sekundærmateriale i form av rapporter og notater. I denne studien har hovedfokus vært på beskrivelse og analyser av foreliggende data. Vi har imidlertid også vært på befaring i området samt hatt samtaler med personer som jobber i kommunen og styreledere i borettslag og sameier på Linderud og Nedre Linderud. Styrelederne har gitt oss innblikk i nabokonflikter og bruk av utearealene. Vi har også gjennom styreledere fått et visst bilde av hvem som bor i boligene og hvordan andelen som eier og leier fordeler seg i de ulike blokkene.

I del 3.4 ser vi nærmere på boligprisene i områdene Linderud og Nedre Linderud sammenlignet med resten av Groruddalen og Oslo som helhet. Eff har stilt prisdata, opplysninger om boligtype, byggeår, areal, kommune og postnummer til disposisjon for prosjektet. En utvalgsfil fra Folke- og boligtellingsen 2001 gir oss dessuten tilgang til opplysninger om kombinasjon av grunnkrets og postnummer. Vi kan dermed ved hjelp av postnummeret til den enkelte boligomsetningen i Effs database plassere boligene i ulike grunnkretser. Der postnummeret går over to områder, ble det lagt til området med flest hushold i Folke- og boligtellingsen. Vi antar at kvadratmeterprisen er en funksjon av boligens størrelse, hustype, byggeår og boområde. Det er gjennomført en regresjonsanalyse, basert på samtlige omsatte leiligheter i Oslo for årene 2007 og 2008 for å få fram boligprisnivået for 2008. Med basis i de koeffisientene - som vi estimerer gjennom regresjonen - kan vi beregne kvadratmeterprisen for ulike typer boliger i ulike strøk av byen. Her har vi valgt å beregne kvadratmeterprisen på en leilighet på 70 kvadratmeter bygd i perioden 1970-1989 («standardbolig») for ulike bydeler. Denne framgangsmåten gjør det mulig å sammenligne prisen på en slik «standardbolig» mellom områdene i det prisnivået blir frikoplet fra hva slags boliger som faktisk ligger i de ulike områdene. Her rendyrkes med andre ord prisforskjellene på en «standardbolig» mellom definerte områder. Se for øvrig Barlundhaug (2010) for nærmere opplysninger om framgangsmåten.

2.1 Definisjoner

Definisjonene vi har brukt er i samsvar med definisjonene i datamaterialet vi har lagt til grunn for beskrivelsen.

Sysselsatte: Personer som har inntektsgivende arbeid (SSB). Tallene er basert på arbeidstaker/ arbeidsgiverregisteret og inkluderer selvstendige (Statistisk Årbok for Oslo 2009).

Arbeidsledige: Helt ledige pluss personer på tiltak. De som er *Helt ledige* defineres som arbeidsføre personer som søker inntektsgivende arbeid ved NAV, og ellers er disponible for det arbeidet som søkes.

Uførestønad: I perioden 1.1.2004-1.3. 2010 var det mulig å motta tidsbegrenset uførestønad. Denne er ikke inkludert i statistikken som presenteres her.

Ingen utdanning: Kategoriene "ingen utdanning" og "uoppgitt utdanning" er slått sammen.

Høyere utdanning: Universitets-, høyskole eller forskerutdanning. For å bli gruppert med utdanning på universitets- og høyskolenivå må en person ha oppnådd minst 120 studiepoeng. Det vil si at man må ha fullført minimum to års høyere utdanning på heltid. Alle som har fullført høyere utdanning før 1998/1999 gis utdanning på universitets- og høyskolenivå så lenge man har fullført en eller annen universitets- og høyskoleutdanning - uansett lengde (Kilde: SSB).

Innvandrere: Personer født i utlandet av to utenlandsfødte foreldre, og som på et tidspunkt har innvandret til Norge. Disse er tidligere blitt omtalt som førstegenerasjonsinnvandrere (Kilde: SSB).

Norskfødte med innvandrerforeldre: Personer som er født i Norge av to utenlandsfødte foreldre. Disse har tidligere vært omtalt som andregenerasjonsinnvandrere eller etterkommere (Kilde: SSB).

Innvandrerbefolkning eller personer med innvandrerbakgrunn: Innvandrere og norskfødte med innvandrerforeldre.²

Minoritetsspråklige elever: Elever med annet morsmål enn norsk eller samisk, uavhengig av hvilket språk som snakkes i hjemmet eller elevenes norskferdigheter (Statistisk Årbok for Oslo 2009, fotnote 1 til tabell 8.12).

Landbakgrunn for innvandrere er i hovedsak eget fødeland. For personer som er født i Norge av utenlandske foreldre er dette foreldrenes fødeland. I tilfellene der foreldrene har ulikt utenlandsk fødeland, er det mors fødeland som blir valgt.

Landbakgrunn er delt inn i følgende kategorier:

Vest-Europa for øvrig: EU- og EØS landene i Vest-Europa utenom de nordiske, samt Sveits og alle de europeiske småstatene med en økonomi knyttet til EU/ EØS-landene (Liechtenstein, Andorra, San Marino, Malta, m.fl.).

Nye EU-land i Øst-Europa: Estland, Latvia, Litauen, Polen, Ungarn, Slovakia, Slovenia, Tsjekkia, Romania og Bulgaria.

² I tillegg kommer personer med annen innvandrerbakgrunn, som IKKE er medregnet i innvandrerbefolkningen eller personer med innvandrerbakgrunn her. Dette er:

- Utenlandsfødte med en norskfødt forelder
- Norskfødt med en utenlandsfødt forelder
- Utenlandsfødte med norskfødte foreldre (inkludert utenlandsadopterte)

Øst-Europa ellers: De tidligere Sovjet-republikkene i Europa (utenom de baltiske) og republikkene i det tidligere Jugoslavia (utenom Slovenia) samt Albania.

Asia er inkludert Tyrkia, Kypros og republikkene i Kaukasus samt uoppgitt/ statsløse.

Nord-Amerika: USA og Canada. Mexico er inkludert i Sør-/ Mellom-Amerika, dvs. Latin-Amerika.

Vestlige land: Norden, Vest-Europa, de nye EU-landene i Øst-Europa, USA, Canada, Oseania.

Ikke-vestlige land: alle andre land enn de ovennevnte og statsløse/ uoppgitt. Denne betegnelsen brukes ikke lenger av Statistisk sentralbyrå. Når vi likevel bruker denne noen steder i notatet er det fordi dataene vi bygger på bruker denne kategorien.

OECD-land: Land som tradisjonelt er betegnet som vestlige land, samt bl.a. Japan og Tyrkia (Statistisk Årbok for Oslo 2009, fotnote til tabell 9.24).

Trangbodde boliger: Boliger med flere personer enn rom (kjøkken ikke medregnet). Alle ettromsboliger regnes som trangbodde uavhengig av antall beboere (Guttu m.fl. 2008).

Levekår består av ulike objektivt målbare ressurser. Innenfor levekårsforskning er det vanlig å se på utdanning, inntekt, helse og boligforhold (Nadim 2008).

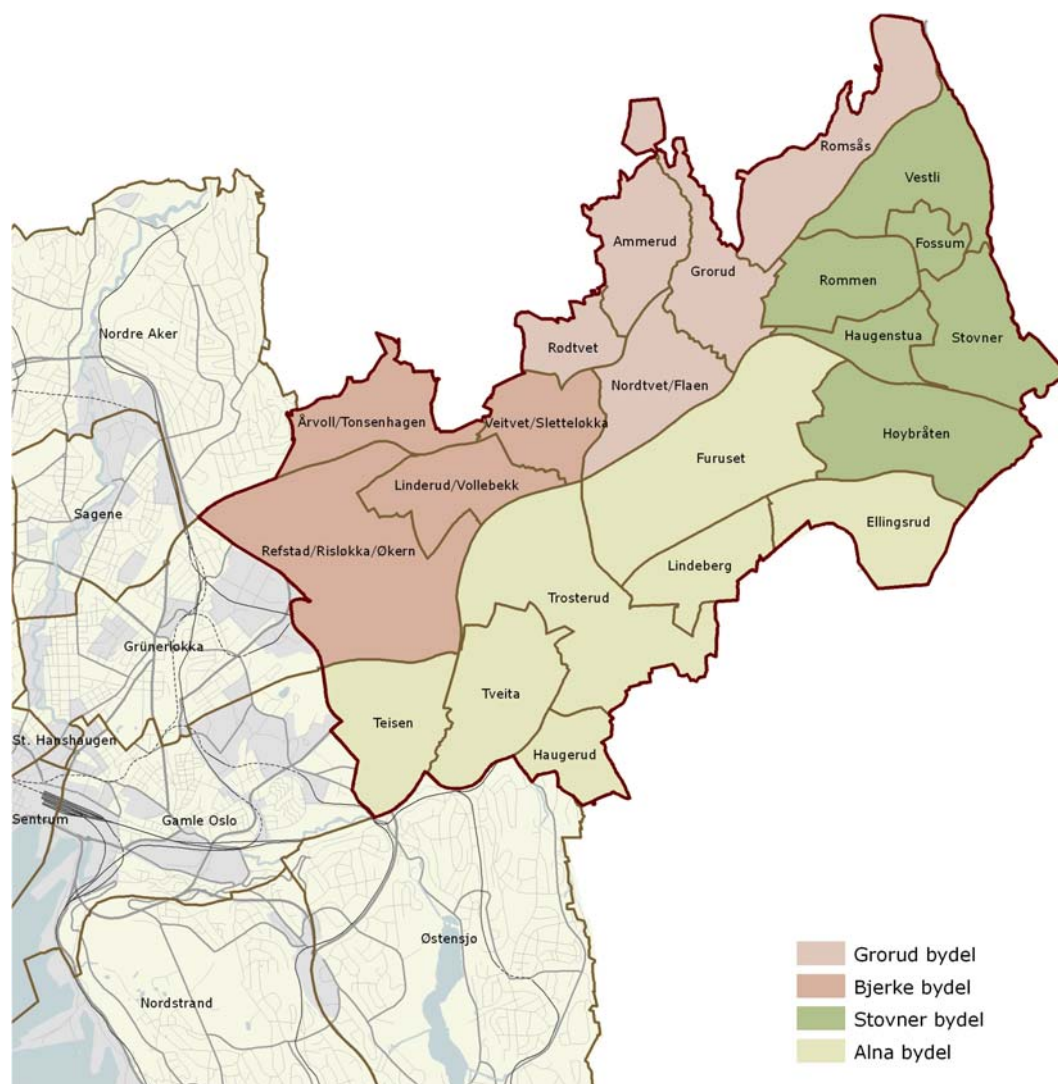
2.1.1 Geografiske inndelinger

Fra og med 2004 har Groruddalen fire bydeler. Dette er Bjerke (9), Grorud (10), Stovner (11) og Alna (12). På kartet under (figur 2.1) er bydelene vist i ulike farger. Bydel Bjerke har følgende fire delbydeler: Linderud, Veitvet, Økern og Årvoll.

Hver delbydel kan igjen deles i grunnkretser (eller roder som de også kalles). Grunnkretsene er den minste geografiske enheten for analysen. Grunnkretsenes avgrensning varierer i forhold til størrelse og antall innbyggere, og deres avgrensning er historisk betinget (Guttu m.fl. 2008).

Delbydel Linderud (tidligere Linderud/Vollebekk) omfatter følgende fire grunnkretser: Borrebekken (nummer 4109), Vollebekk (nummer 4110), Linderud (nummer 4111), Nedre Linderud (nummer 4119) (se figur 2.2).

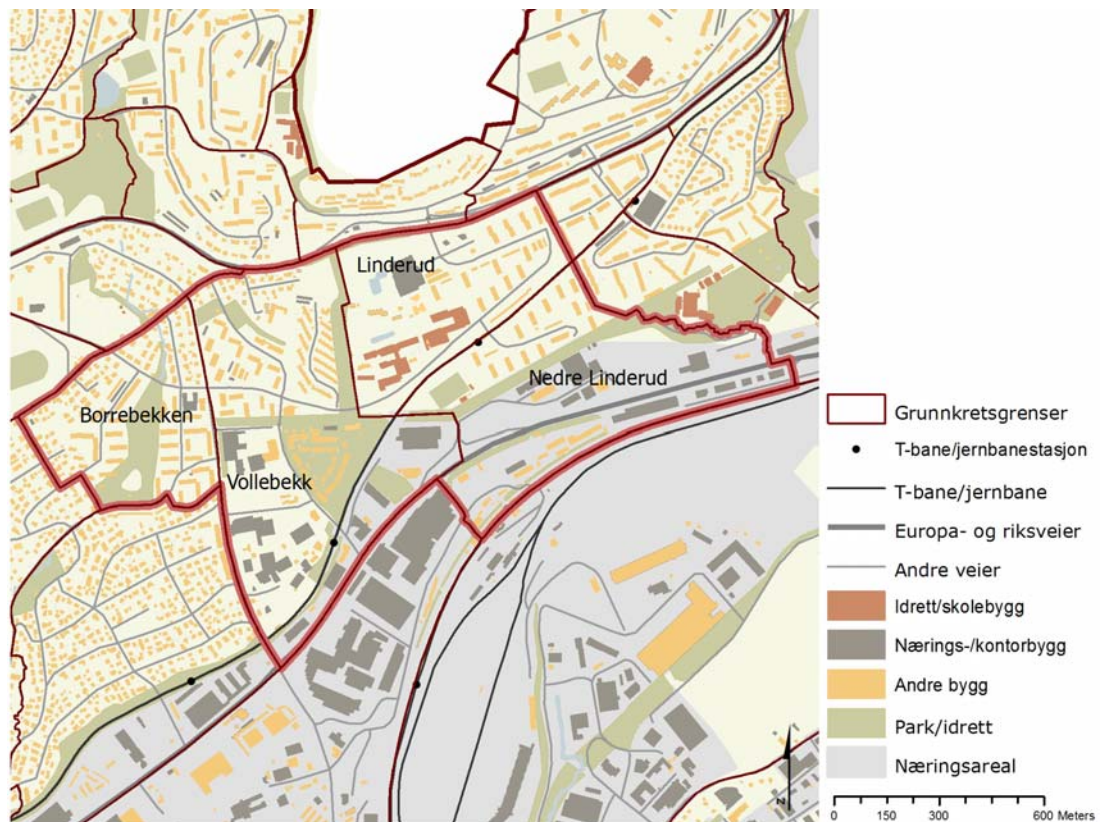
Figur 2.1 *Bydeler og delbydeler³ i Groruddalen.*



(Kilde: UKE)

³ Her brukes de gamle navnene på delbydelene i Bydel Bjerke.

Figur 2.2 Grunnkretser i delbydel Linderud (tidligere Linderud/ Vollebekk).



(Kilde: UKE)

I studien av delbydelen sammenligner vi blant annet data fra Linderud og Nedre Linderud med data fra de to andre grunnkretsene, Borrebekken og Vollebekk. Videre sammenligner vi data fra delbydel Linderud med data fra de tre andre delbydelene (Veitvet, Økern og Årvoll), med Bydel Bjerke som helhet, gjennomsnittet for Groruddalen og gjennomsnittet for hele Oslo samt ulike områder i Oslo. Vi foretar sammenligninger med enten resten av Groruddalen eller gjennomsnittet for Groruddalen der det er mest hensiktsmessig. Når det er resten av Groruddalen (det vil si de resterende tre bydelene), oppgis dette spesielt. Det kan være interessant å sammenligne med deler av Oslo når en ser på større områder enn bydeler. Oslo er da delt i følgende områder:

1. Indre by øst: Gamle Oslo(1), Grünerløkka(2), Sagene (3)
2. Indre by vest: St. Hanshaugen (4), Frogner (5)
3. Ytre by vest: Ullern (6), Vestre Aker (7), Nordre Aker (8)
4. Ytre by øst (synonymt med Groruddalen - bydelene 9-12)
5. Ytre by sør: Østensjø (13), Nordstrand (14), Søndre Nordstrand (15)
6. Sentrum: Sentrum (16).

3 Boliger og boområder

3.1 Innledning

Utforming og standard på boliger og boligområder gir føringer på hvem som flytter dit og hvordan de trives. Størrelsen på boligene og antall rom har for eksempel betydning for om det er familier eller enslige som velger å bo der. Hvorvidt blokker er utstyrt med heis eller ikke, innvirker på eldres boligpreferanser. Utearealene spiller også en viktig rolle. Om det er balkong med sollys, lekearealer for barna, trivelig utemiljø som kan benyttes til sosiale begivenheter - alt dette har betydning for områdets attraktivitet for ulike grupper mennesker. Således kan en si at boligene, deres beliggenhet og områdene rundt, har konsekvenser for hvem som velger å bosette seg der.

Linderud og Nedre Linderud skiller seg fra resten av Groruddalen ved ikke å ha overvekt av borettslagsboliger. Da boligblokkene ble bygget var de frittstående borettslag, men med tiden har alle med unntak av ett blitt gjort om til boligsameier. Det er noen praktiske ulikheter mellom sameier og borettslag. Noen forskjeller har kun betydning for de som bor der, mens andre kan ha betydning for bomiljøet som helhet. En slik forskjell er muligheten for videreutleie av boligen. Innenfor borettslagsmodellen må man selv ha bodd i boligen i minst ett av de to siste årene. Videre kan man ikke leie ut boligen i mer enn tre år før den eventuelt må selges eller eier må flytte inn i den igjen⁴. I sameier fortoner regelverket seg noe annerledes, og det er lagt mer til rette for videreutleie av boliger, også gjennom lang tid.

3.2 Mye grønt, men få sosiale møteplasser på Linderud og Nedre Linderud

Delbydel Linderud ligger mellom Trondheimsveien på oversiden og Østre Aker vei på nedsiden. Området grenser opp til Veitvet i øst. Delbydelen deles på langs av en trafikkert vei (Statsråd Mathiesens vei) og T-banelinjen. I tillegg går det en sykkelvei/turvei fra Sentrum og langsetter området. Over sykkel-/turveien strekker en høyspentlinje seg. Muligheter for å bevege seg på tvers i delbydelen er innskrenket på grunn av få broer over toglinjen. Dette gjelder særlig for kretsene Linderud og Nedre Linderud. Det er i tillegg knapt med atkomstveier over Trondheimsveien og inn i Marka. Delbydelen ligger ellers høyt og fint til med gode solforhold og utsikt over byen.

⁴ http://www.lbf.no/include/default_template.asp?Table=Article&Key=22106

Linderud senter er lokalisert mellom Trondheimsveien og boligbebyggelsen på Linderud og er tilgjengelig for både kjørende og gående. Det ligger i umiddelbar nærhet av t-banestasjonen med kort gåavstand fra boligområdene i delbydelen. Eier har inntil for nylig vært Bråthen Eiendom, som har utviklet og renoveret senteret. Senteret må sies å være vellykket og har mange besøkende. Det er blant annet en del eldre mennesker som bruker senterets kaféer på dagtid. Ved siden av senteret ligger Linderud gård. Dette var opprinnelig en storgård med flere husmannsplasser. Den eies nå av en privat stiftelse, og drives som museum av Akershusmuseet. I dag representerer gården et flott parkanlegg som er åpent for publikum store deler av året. Det holdes også utstillinger og konserter på gården. Det foreligger i dag en mulighetsanalyse av parken som bruksområde for befolkningen (Arkitektskap as). Hva parken skal brukes til i framtiden er imidlertid uavklart.



I kretsene Linderud og Nedre Linderud er det hovedsakelig to typer boligblokker som utgjør boligmassen. Boligområdet domineres av relativt små fireetasjers blokker med ca 24-32 leiligheter i hver blokk. På toppen av boligområdet, nærmere Trondheimsveien ligger fire høyblokker med til sammen 344 leiligheter. Bebyggelsen på Linderud skriver seg tilbake til midten av 60-tallet og er typiske for sin tid. Arealene mellom bygningene er åpne og lyse med mye grønt. De fleste leilighetene har også sin egen uteplass i form av balkong. Utearealene består i hovedsak av grønne plener uten så mye annet. Det er relativt lite beplantning og få lekeapparater, benker, bord etc.

Fra bakkenivå kan man høre Trondheimsveien og Østre Aker vei, men støynivået er ikke overdøvende når man beveger seg mellom blokkene. Trafikkstøyen er nok mer presserende desto høyere opp i etasjene man kommer. Sør for boligområdet ligger Alnaterminalen som er en støykilde. Terminalen er planlagt utvidet ytterligere, og beregningsresultater for byggetrinn 1 viser en støynivåøkning som er godt innenfor retningslinjene om en tiltaksgrense på 3 desibel økning (Utredning av Alnabru containerterminal). Det vil si at selv om terminalen utvides ytterligere vil det ikke utarbeides støyskjerming. Støykildene til tross fremstår nabolaget som mer stille enn man kunne ha forventet. Støy kan bli mer sjenerende desto høyere opp fra bakkenivå man er.



Bildet over viser den østlige og øverste delen av kretsene Linderud og Nedre Linderud. Øverst mot venstre sees de fire høyblokkene som tilhører samme borettslag. De lavere boligblokkene er spredt over hele området, og tilhører ulike sameier. Nederst i bildet ligger det noen store bygninger med en tilhørende parkeringsplass. Dette er kontorlokaler hvor Siemens holder til. Lengst til høyre i bildet ser man begynnelsen av Veitvet.



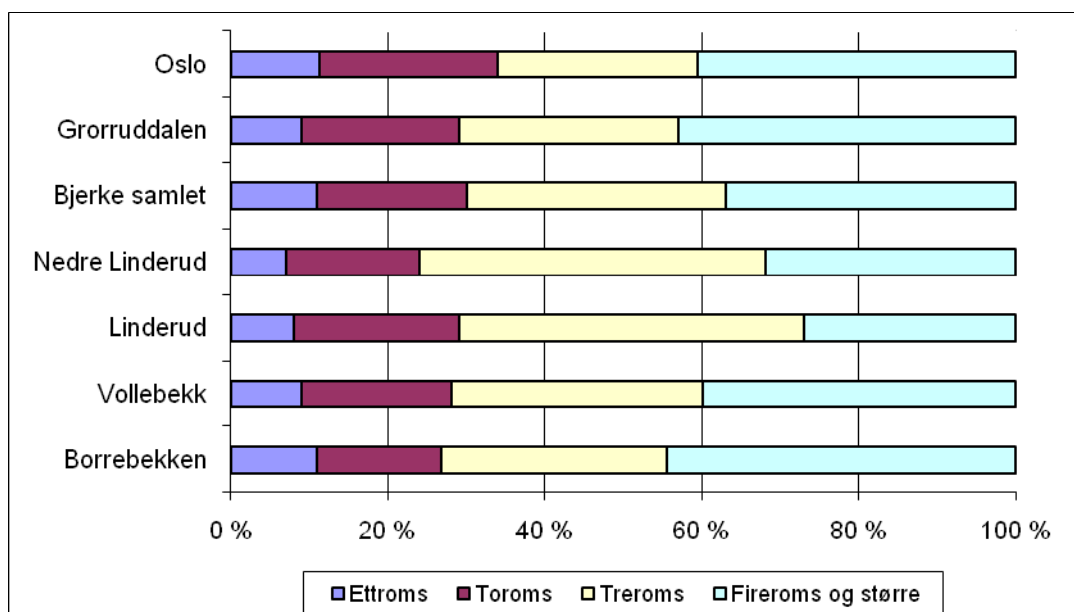
På dette bildet vises den vestlige (eller nederste) delen av kretsene Linderud og Nedre Linderud. Her er det færre boliger og flere næringsbygg. I midten av bildet ser vi

Linderud barne- og ungdomsskole og Bjerke videregående skole. Nedenfor skolene ligger en relativt ny kunstgressbane. Det mangler en gangvei til banen fra Linderudveien og som bildet viser er det gått opp en sti ned til banen i stedet. Øverst i bildet, til venstre ovenfor høyblokkene ligger Linderud senter, og ved siden av senteret ser man Linderud gård med de store grøntarealene.

3.3 Boligmassen i området

Dataene om boligene (type bolig, størrelse, heis, trangboddhet, mv) er fra Folke- og boligtellingsen 2001. Det foreligger ikke tilsvarende data fra senere tidspunkt. I løpet av den siste tiårsperioden har det vært lite bygging i kretsene Linderud og Nedre Linderud og vi antar derfor at dataene er nokså korrekte for 2010 også. I kretsen Vollebekk ble det i 2003 bygget et helt nytt boligområde - Lunden Hageby. Hagebyen består av 298 boenheter (stort sett to til fireromsboliger). Folke- og boligtellingsen omfatter dermed ikke denne utvidelsen. Når det gjelder bofasthet, har vi data fra 2006.

Figur 3.1 *Fordeling på antall rom i boligmassen i de fire kretsene i delbydel Linderud, Bydel Bjerke, Groruddalen og hele Oslo.*



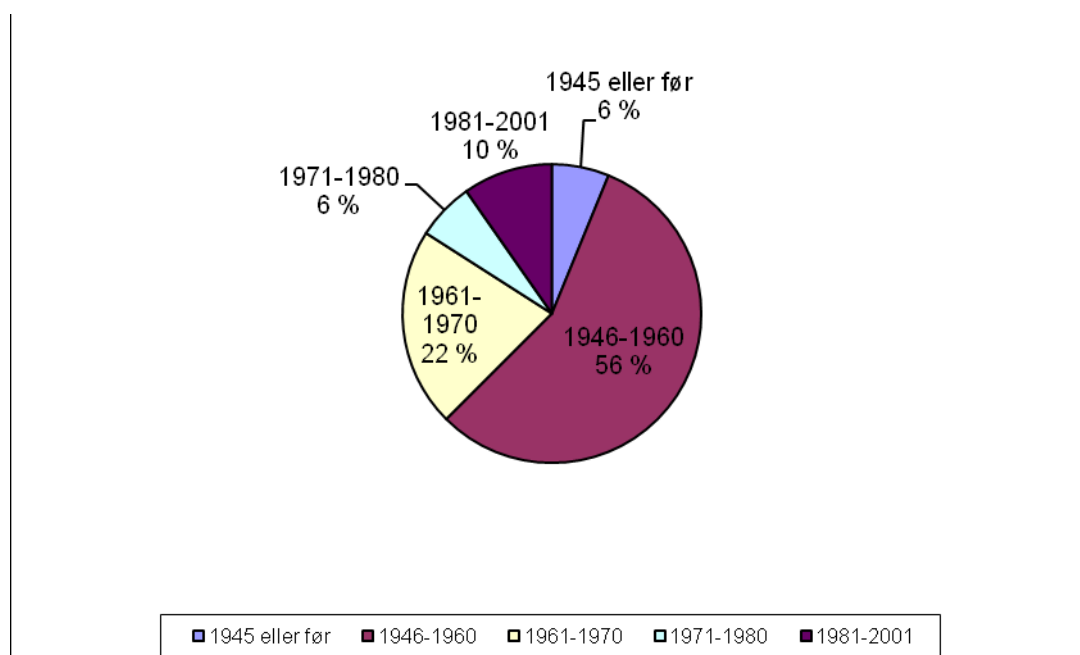
(Kilde Guttu. m.fl. 2008 Vedlegg 1, tabell 2 (Basert på Folke- og boligtellingsen 2001)).

Figur 3.1 viser fordelingen av boligmassen etter antall rom i hele Oslo, hele Groruddalen og Bydel Bjerke og på kretsnivå i delbydel Linderud. Det framgår av figuren at boligene gjennomsnittlig er noe større i Groruddalen enn i resten av Oslo. Her ser vi at kretsene Linderud og Nedre Linderud har mindre andel store boliger (fire rom eller mer) enn Oslogjennomsnittet og Groruddalen. Store boliger utgjør ca 30 prosent av boligmassen på Nedre Linderud, mens tilsvarende tall for Linderud er ca 25 prosent. Andelen store boliger er betydelig høyere i de to andre kretsene i

delbydel Linderud, nemlig Vollebekk og Borrebekken, der boliger med fire rom eller mer utgjør henholdsvis 40 prosent og 45 prosent av boligmassen (jf figur 3.1).

I kretsene Linderud og Nedre Linderud er det overvekt av treromsboliger, nesten halvparten av alle boligene der er treroms (se figur 3.1). Det er få ettroms- og toromsboliger i de to grunnkretsene, disse to boligtypene utgjør til sammen rundt 25 prosent av alle boligene (Folke- og boligtellingsen 2001). I følge en av styrelederne vi har snakket med er de minste leilighetene ofte eid av studenter. På Linderud er det noen flere toroms boliger enn på Nedre Linderud, men forskjellen er liten.

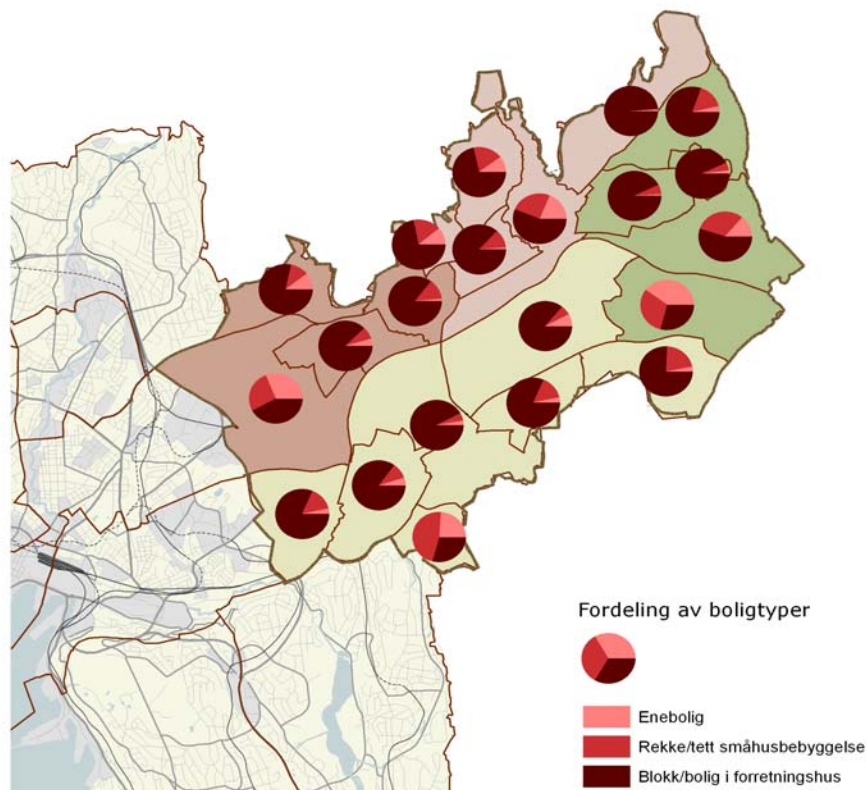
Figur 3.2 Boliger i Bjerke Bydel etter byggeår.



(Kilde: Statistisk årbok for Oslo 2008. Tabell 4.18. Basert på Folke- og boligtellingsen 2001).

De aller fleste boligene i Bydel Bjerke ble bygget rett etter annen verdenskrig og fram til 70-tallet (se figur 3.2). Utformingen av boligene fulgte plankonseptet i etterkrigstiden som innebar frittliggende blokker i et parklignende landskap (Guttu m.fl. 2008). Boligmassen i kretsene Linderud og Nedre Linderud er hovedsakelig bygget i løpet av 60-åra. På den tiden var det flere familier som flyttet fra Vestre Vika til Linderud på grunn av dårlige boforhold (Guttu 2003).

Figur 3.3 *Sammensetning av boligmassen innenfor delbydelene i Groruddalen.*



(Kilde Guttu. m.fl. 2008 Vedlegg 1, tabell 2 (Basert på Folke- og boligtellingsen 2001)).

Figur 3.3 viser sammensetningen av boligtyper i hele Groruddalen. I Bydel Bjerke er det tydelig at det er store ulikheter mellom delbydelene når det gjelder boligtyper. Delbydelene Linderud og Veitvet har størst andel blokkboliger, mens de andre delbydelene har flere eneboliger og rekkehus.

I Bjerke som helhet er det 72 prosent blokkboliger mens andel boligblokker i delbydel Linderud er 88 prosent, se tabell 3.1. I delbydel Linderud skiller kretsene Linderud og Nedre Linderud seg fra Vollebekk og Borrebekken ved at opp mot 100 prosent av boligmassen er blokkboliger, se tabell 3.2. I kretsen Linderud finner vi også den største andelen boliger med heis (64 prosent). Alle høyblokkene har heis, mens de lavere blokkene med fire etasjer ikke har heis. Dette medfører at det bor en del eldre i høyblokkene og relativt flere barnefamilier i de lavere blokkene.

Tabell 3.1 *Kjennetegn ved boligene. Gjennomsnitt for delbydel Linderud, Bydel Bjerke, Groruddalen og Oslo.*

Område	Delbydel Linderud	Bydel Bjerke	Groruddalen	Oslo
Boliger				
Antall boliger	2382	11598	55802	265919
Andel blokkboliger. Prosent	88	72	76	73
Andel blokkboliger med heis. Prosent	25	16	31	27
Andel eieboliger. Prosent	81	77	82	71
Andel trangbodde boliger. Prosent	11	9	10	8

(Kilde: Guttu m.fl. 2008 Vedlegg 1. Basert på Folke- og bolig tellingen 2001).

Så mange som 81 prosent av boligene i delbydel Linderud er eide boliger i 2001 (se tabell 3.1). Dette er nesten like høyt som Groruddalen som helhet og ti prosentpoeng høyere enn Oslogjennomsnittet. Når det gjelder trangbodde boliger, ligger delbydelen i 2001 over Oslo, og marginalt over gjennomsnittet for bydel Bjerke, hele Groruddalen.

Tabell 3.2 *Kjennetegn ved boligene i ulike kretser i delbydel Linderud.*

Kretser	Borrebekken	Vollebekk	Linderud	Nedre Linderud
Boliger				
Antall boliger	960	514	575	336
Antall blokkboliger	777	415	566	333
Andel blokkboliger. Prosent	81	81	98	99
Andel blokkleiligheter med heis. Prosent	9	21	64	3
Andel eieboliger. Prosent	81	82	84	77
Andel trangbodde boliger. Prosent	8	9	13	17
Andel av trangbodde boliger som har 1-2 rom. Prosent	46	52	62	47
Andel av de trangbodde boliger som har 3-rom. Prosent	32	36	32	41
Andel trangbodde boliger som har 4- rom eller mer. Prosent	22	11	5	12

(Kilde: Guttu m.fl. 2008 Vedlegg 1. Basert på Folke- og bolig tellingen 2001).

Tabell 3.2 viser at i 2001 var henholdsvis 62 og 47 prosent av de som bodde i ett- eller toroms leiligheter trangbodde i kretsene Linderud og Nedre Linderud. I og med at alle som bor i ettroms boliger defineres som trangbodde er dette ikke så bemerkelsesverdig. Det var imidlertid hele 41 prosent av de som bor i bolig med tre rom på Nedre Linderud som var trangbodde. Det betyr at det var husholdninger på fire personer eller mer som bodde i disse boligene. Boligmassen på Linderud og Nedre Linderud har ikke har endret seg noe særlig siden 2001 samtidig som det har vært en stor økning i befolkningen i løpet av det siste tiåret. Vi antar derfor at andelen trangbodde har økt.

På Nedre Linderud var det noen færre som eide sin egen bolig enn det var i de tre andre grunnkretsene. Opplysninger fra styreledere tyder imidlertid på at situasjonen har endret seg mye på Nedre Linderud de siste årene i det stadig flere boliger leies ut. Dette kommer vi tilbake til nedenfor.

Dersom det er de samme som leier bolig som er trangbodde, kan man anta at det er husholdninger med dårlig råd som ikke kommer inn på eiemarkedet, og heller ikke har råd/mulighet til å leie en stor nok bolig. Dette har vi imidlertid ikke data på, og kan derfor ikke si om det faktisk forholder seg slik.

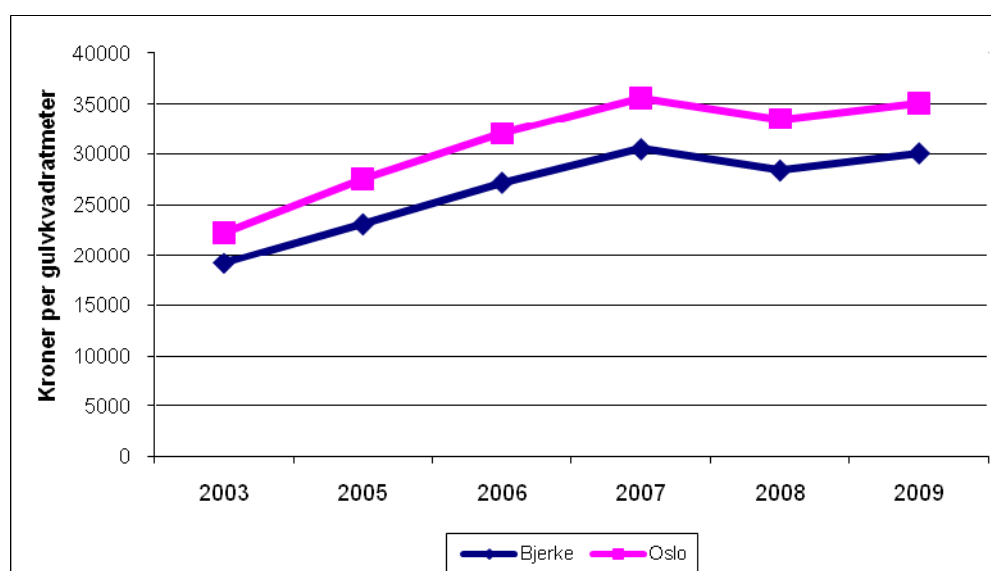
Guttu m.fl. (2008) viser at det er en tilnærmet proporsjonalitet mellom innvandrerandel og andel trangbodde boliger. De ser også at det i en del grunnkretser i Groruddalen er sammenfall mellom stor andel barn og stor andel trangbodde boliger

3.4 Relativt høy boligpris Linderud og Nedre Linderud

Prisnivået på boliger sier noe om hvor ettertraktet de er i forhold til standard og størrelse, men det sier også noe om hvor mange som ønsker å bo i det området boligene ligger i. I denne delen av notatet skal vi se nærmere på prisutviklingen for boliger i Bydel Bjerke samt sammenlikne boligprisen i kretsene Linderud og Nedre Linderud med boligprisen i andre områder.

Figur 3.4 viser prisutviklingen på omsatte boliger fra og med januar 2003 til og med september 2009. Boligprisene i Bydel Bjerke er litt lavere enn Oslogjennomsnittet, men vi ser at bydelen har hatt noenlunde samme utvikling som Oslo.

Figur 3.4 *Prisutviklingen på omsatte boliger januar 2003- september 2009 (kroner per kvadratmeter) i Bydel Bjerke sammenlignet med gjennomsnittet for Oslo*

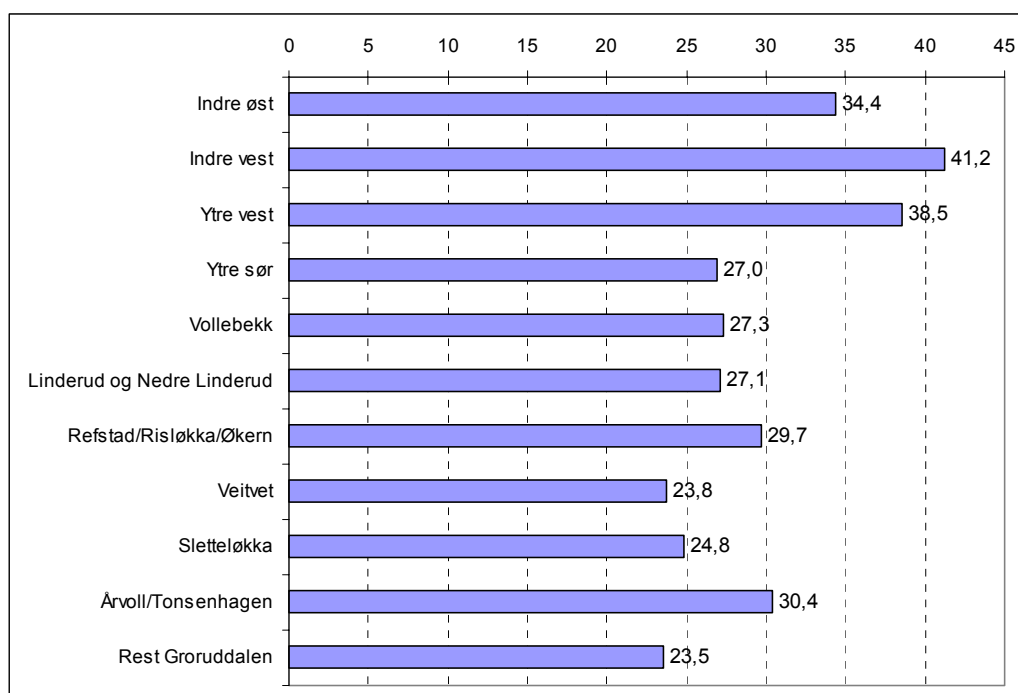


(Kilde: Statistisk årbok for Oslo 2009. Tabell 4.26).

Med basis i data fra Eiendomsmeglerforetakenes forening (Eff) har vi beregnet kvadratmeterprisen for en «standardbolig» i ulike delområder i bydel Bjerke og i Oslo ellers. I denne analysen er det tatt høyde for at kvadratmeterprisen er høyere i små boliger enn i store. Det er ikke kontrollert for sentrumsnærhet i de ulike områdene. Se ellers kapittel 2 for nærmere redegjørelse for metoden.

Figur 3.5 viser beregnet kvadratmeterpriser i 2008 for en «standardbolig» på 70 kvm, som er bygd i perioden 1970-1989. Linderud og Nedre Linderud ligger på nivå med Ytre by sør (Bydel Østensjø, Nordstrand og Søndre Nordstrand) og Vollebekk. Prisgjennomsnittet er høyere i de to grunnkretsene enn i Veitvet og Sletteløkka. Prisnivået i delbydelene Årvoll og Økern ligger noe høyere enn i kretsene Linderud og Nedre Linderud og mye høyere enn i resten av Groruddalen. Vi ser også at gjennomsnittsprisen i kretsene Linderud og Nedre Linderud faktisk er høyere enn i resten av Groruddalen, noe som kan ha sammenheng med sentrumsnærhet. Da vi ikke har data som kontrollerer for sentrumsnærhet er det imidlertid vanskelig å si noe sikkert om en slik sammenheng foreligger.

Figur 3.5 *Kvadratmeterpriser i 2008 etter delområder i Bjerke Bydel⁵ og områder i Oslo. 1000 kr.*



(Kilde: NIBRs beregninger basert på Eff).

⁵ Inndelingen av de geografiske områdene er ikke lik i denne tabellen som i de andre tabellene. Linderud og Nedre Linderud er slått sammen. Vollebekk, Veitvet og Sletteløkka er på grunnkrets nivå, mens resten av bydelens gjennomsnittspriser er oppgitt på delbydelsnivå. Dette er delvis på grunn av datatilgangen og på grunn av ønske fra Bydelen.

3.5 Mye utleie i sameiene

Som vi var inne på ovenfor er det lettere å leie ut leiligheter i sameie enn i borettslag. I delbydel Linderud ser vi tydelige forskjeller i utleiefrekvens mellom de to eieformene. I ett av boligsameiene (Linderudveien med 312 leiligheter) er for eksempel mellom 90 og 100 leiligheter utleid (tilsvarende 29-32 prosent av leilighetene). I ett annet boligsameie (Linderud1 boligsameie med 96 leiligheter) bor en fjerdedel av eierne et annet sted. Det er imidlertid uvisst om alle disse leilighetene er utleid. I de fire høyblokkene, som fremdeles er organisert som borettslag, er bare noen få leiligheter utleid.

Vi har fått opplyst fra styreledere at mange av utleierne er ikke-etnisk norske eiere. Annen forskning viser at innvandrere kan ha problemer med å finne leiebolig (Eks. Søholt og Astrup 2009). Boligeiere som selv har innvandrerbakgrunn leier oftere ut boliger til personer med innvandrerbakgrunn enn det etnisk norske eiere gjør (Søholt og Astrup 2009).

3.6 Oppsummering

Kretsene Linderud og Nedre Linderud i delbydel Linderud består hovedsakelig av blokkbebyggelse fra sekstitallet. I krets Linderud ligger fire høyblokker mens resten er fire etasjers lavblokker. Kun høyblokkene har heis. Mellom 70 og 75 prosent av boligmassen i de to kretsene består av leiligheter med tre eller flere rom med overvekt av treroms leiligheter. Stipulert kvadratmeterpris på boligene er relativt høy sammenliknet med resten av Gorruddalen (med unntak av Årvoll/ Tonsenhagen og Refstad/ Risløkka/ Økern).

Bortsett fra høyblokkene - som er organisert som borettslag - er resten selveierleiligheter. Selveierleiligheter kan lettere leies ut enn borettslagsleiligheter. Basert på opplysninger fra styreledere kan det se ut som mellom en fjerdedel og en tredjedel av leilighetene i Nedre Linderud er leid ut.

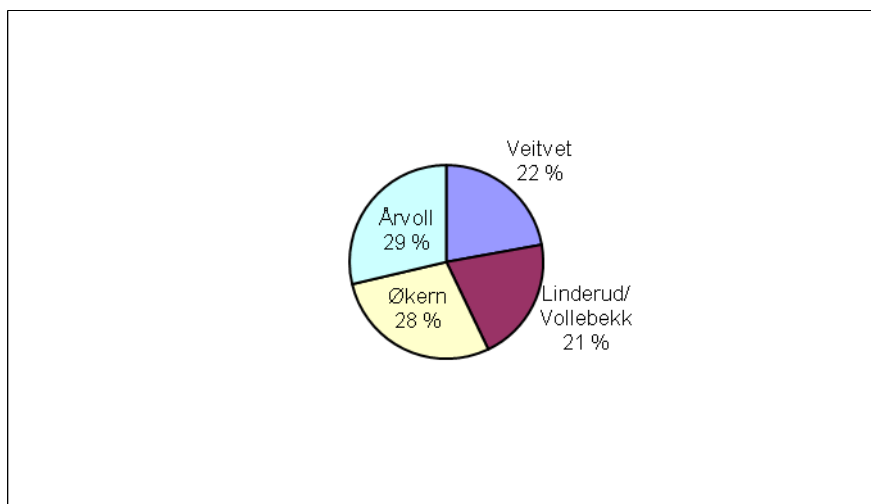
Kretsene Linderud og Nedre Linderud avgrenses av Trondheimsveien på oversiden, Østre Aker vei på nedsiden, delbydel Veitvet i øst og Borrebekken og Vollebekk i vest (som er de to andre kretsene i delbydel Linderud). Boområdet ligger på en høyde med god utsikt over byen og forholdsvis nær avstand til sentrum. Det deles på langs av en delvis sterkt trafikkert vei, t-banelinje, turvei/sykkelvei og en høyspentledning (som er planlagt lagt i kabel i jord). Boområdet har mange grønne plener, og har forholdsvis mye plass mellom blokkene. Det er imidlertid lite tilrettelagt for fellesaktiviteter, verken for barn, ungdom eller voksne. I nærheten av t-banestasjonen ligger barne- og ungdomsskole, videregående skole og kjøpesenter. Linderud gård med et stort parkanlegg representerer en unik ressurs og er delvis tilgjengelig for beboerne i bydelen.

4 Demografi

4.1 Innledning

Ved inngangen til 2010 bodde omtrent fem prosent av Oslos befolkning i Bydel Bjerke. Bosatte i Bydel Bjerke (28 000 mennesker) utgjorde videre vel en femtedel av befolkningen i Groruddalen. Delbydel Linderud er en av de minste delbydelene i Bjerke (med over 5 700 beboere eller 21 prosent av den totale befolkningen i Bydelen). Figur 4.1 viser fordelingen av beboere i Bydelen etter delbydeler⁶. Bydel Bjerkes befolkning fordeler seg på de fire delbydelene i 2010 omtrent som i 2000. Den eneste forskjellen er at i 2000 hadde Veitvet en litt høyere andel (23 prosent) og Linderud (som tidligere het Linderud/ Vollbekk) en litt lavere andel (20 prosent) av befolkningen. Det har dermed vært en liten forskyvning mot delbydel Linderud på bekostning av Veitvet mens Økern og Årvoll har beholdt sine posisjoner stabilt. Økningen i antall beboere i delbydel Linderud har delvis sammenheng med de nye boligene i Lunden Hageby, som er bygget på Vollebekk.

Figur 4.1 *Befolkningen i Bydel Bjerke per 1.1.2010 fordelt på delbydeler. Prosent. Totalt antall innbyggere i Bjerke: 27 632.*



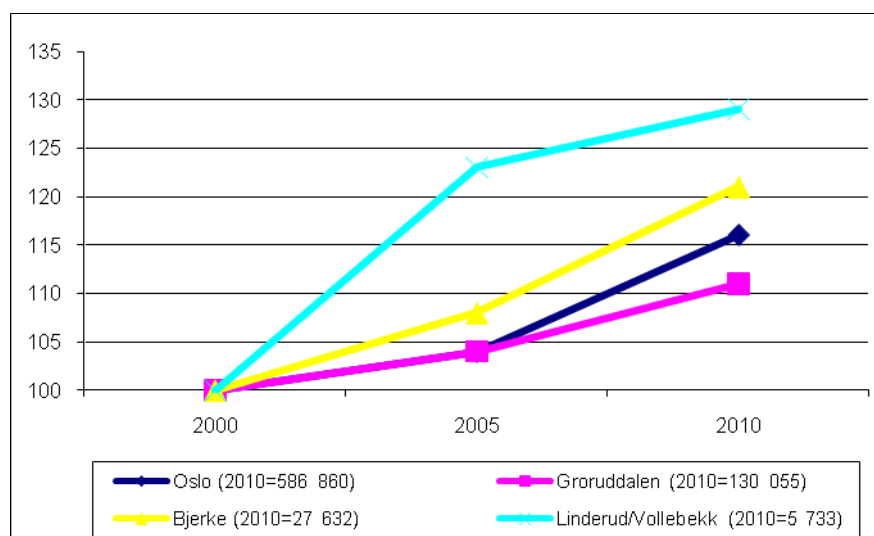
(Kilde: Oslo kommune UKE, basert på data fra SSB).

⁶ Veitvet: 6117 beboere, Økern: 7859 beboere og Årvoll: 7923 beboere.

4.2 Befolkningsutvikling

I løpet av den siste tiårsperioden har det vært en betydelig vekst i antall nyfødte i Oslo, mens antall døde er gått ned. Dermed har den naturlige tilveksten (fødselsoverskuddet) økt. I tillegg til fødselsoverskuddet har innvandring bidratt sterkt til befolkningsutviklingen. Samme utvikling ser vi i Bydel Bjerke (jfr. UKE 2010).

Figur 4.2 *Befolkningsutviklingen i Oslo, Groruddalen, Bydel Bjerke og delbydel Linderud (som tidligere het Linderud/ Vollebekk) 2000-2010. Indeks=100.*



(Kilde: Oslo kommune UKE, basert på data fra SSB).

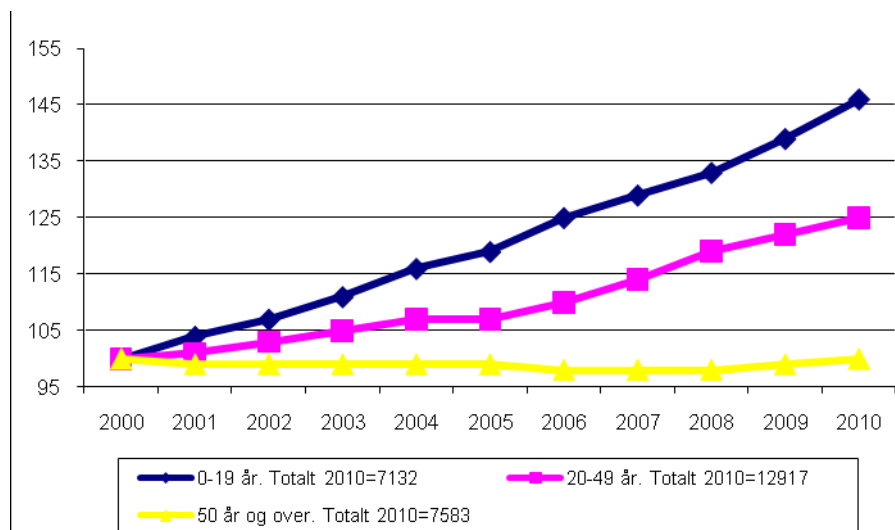
Figur 4.2 viser befolkningsveksten i Oslo de siste ti årene. Det framgår av figuren at veksten i Bjerke var 20 prosent fra 2000 til 2010. Dette var høyere enn samlet for Oslo og hele Groruddalen, som hadde en befolkningsvekst på henholdsvis 16 prosent og 10 prosent over den aktuelle tiårsperioden. I delbydel Linderud økte befolkningen med hele 29 prosent i perioden 2000-2010. Denne delbydelen har hatt sterkest befolkningsvekst av alle delbydelene i Bjerke i det aktuelle tidsrommet.⁷

Vi ser videre fra figur 4.2 at veksten i delbydel Linderud var betydelig sterkere i perioden 2000-2004 (ca 22 prosent) enn i perioden 2005-2010 (ca 7 prosent), noe som har sammenheng med en spesielt høy nettoinnflytting til delbydelen fra 2000 til 2004. Som nevnt over kan noe av denne befolkningsveksten forklares med tilflytting til Lunden Hageby, som har 298 boliger bygget etter 2001. I tillegg til tilflytting har det vært en nettotilvekst (fødsler minus dødsfall) på mellom 50 og 100 mennesker hvert år etter 2001 i delbydelen.

Befolkningsveksten i bydel Bjerke kom hovedsakelig blant personer under 50 år og da særlig i gruppen under 20 år, som økte med 45 prosent fra 2000 til 2010. I samme tidsperiode økte gruppen personer 20-49 år med 25 prosent, mens gruppen over 50 år holdt seg forholdsvis konstant, se figur 4.3.

⁷ Mens befolkningsveksten i delbydel Linderud var 29 prosent fra 2000 til 2010, var den i det samme tidsrommet 23 prosent i delbydel Økern, 20 prosent i delbydel Årvoll og 14 prosent i delbydel Veitvet.

Figur 4.3 *Befolkningsutviklingen i bydel Bjerke 2000-2010 etter aldersgrupper. Indeks 2000=100.*

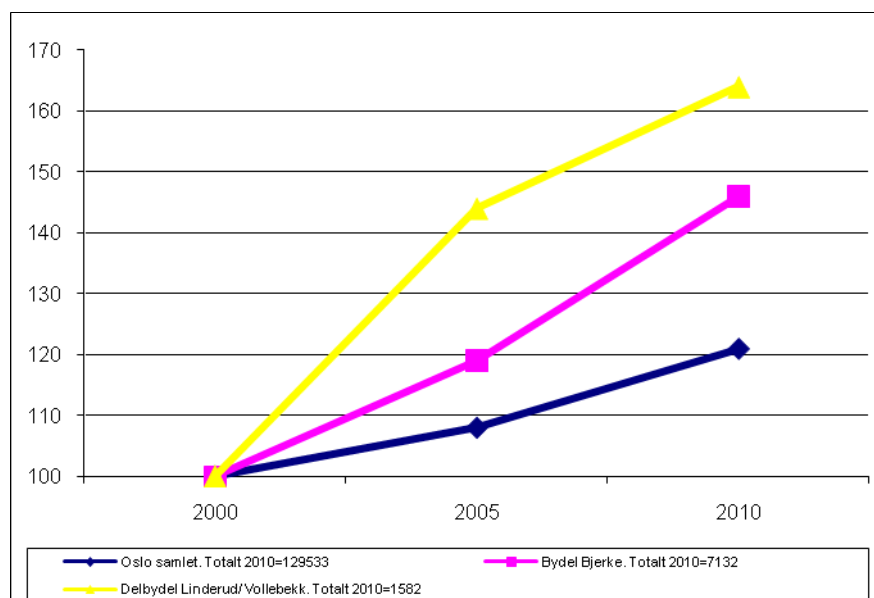


(Kilde: Oslo kommune UKE, basert på data fra SSB).

Veksten i andelen barn og ungdom under 20 år fra 2000 til 2010 var sterkere i delbydel Linderud enn i Bydel Bjerke samlet og rundt 64 prosent, se figur 4.4.

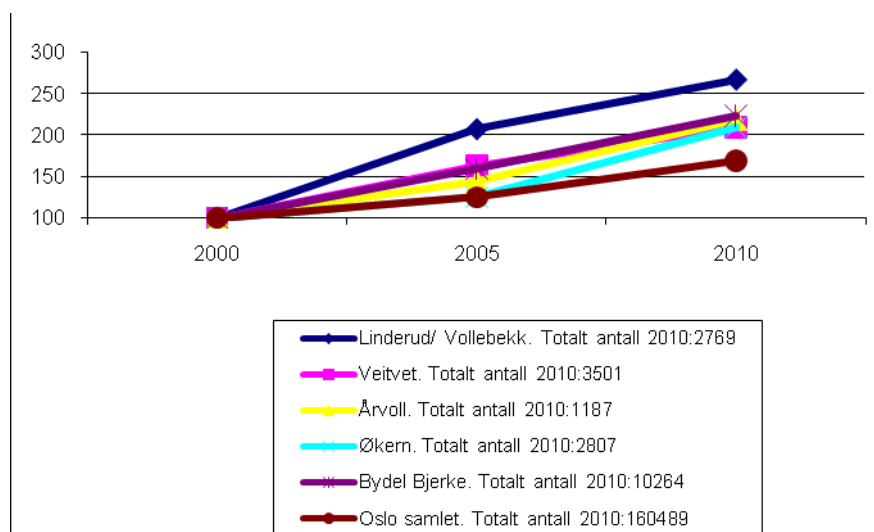
En så sterk vekst i andel unge mennesker kan enten skyldes at det flytter mange barnefamilier til området, eller at det fødes mange barn der. Veksten i antall barn og ungdom i denne delbydelen var videre særlig høy i innvandrerbefolkningen, noe vi kommer tilbake til i avsnitt 4.4.

Figur 4.4 *Vekst i gruppen bosatte under 20 år i Oslo samlet, Bydel Bjerke og delbydel Linderud (som tidligere het Linderud/ Vollebekk) 2000-2010. Indeks 2000=100.*



(Kilde: Oslo kommune UKE, basert på data fra SSB).

Figur 4.5 *Utviklingen i innvandringsbefolkningen i Oslo, Bydel Bjerke og i de fire delbydelene 2000-2010. Indeks 2000=100*

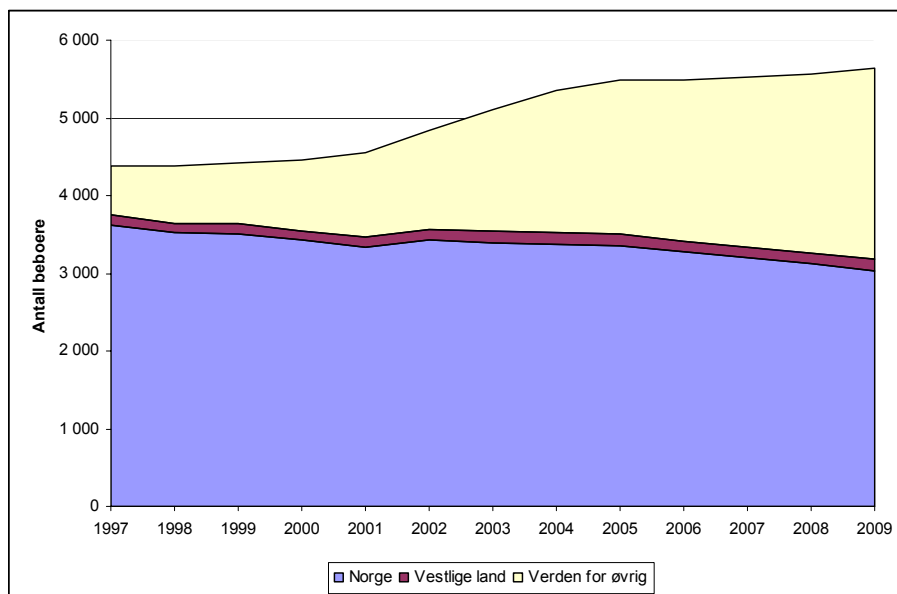


(Kilde: Oslo kommune UKE, basert på data fra SSB).

Som det fremgår av figur 4.5 har det vært en sterk vekst i innvandrerbefolkningen i hele Oslo. I løpet av den siste tiårsperioden økte innvandrerbefolkningen i hovedstaden med ca. 70 prosent. I Bydel Bjerke var veksten hele 120 prosent i det aktuelle tidsrommet. Innen bydelen utmerker delbydel Linderud seg med en vekst i innvandrerbefolkningen på ca 170 prosent fra 2000 til 2010. Til sammenlikning vokste innvandrerbefolkningen på Veitvet, Økern og Årvoll med ca 110 prosent, dvs. det fant sted litt over en dobling innen hver av disse tre delbydelene.

Per 1. januar 2010 bodde ca 17 prosent (totalt 10 264 personer) av Oslos innvandrerbefolkning (totalt 160 489 personer) i Bydel Bjerke. Av alle beboere i Bydel Bjerke tilhørte 37 prosent innvandrerbefolkningen. Tilsvarende tall for delbydel Linderud var 48 prosent. Med andre ord tilhører nå nesten annenhver beboer i denne delbydelen innvandrerbefolkningen. Det er store forskjeller innad i Bydel Bjerke. I delbydel Veitvet er innvandrerbefolknings-andelen høyest og lik 57 prosent, mens innvandrerbefolkningen utgjør bare 15 prosent av den totale befolkningen i delbydel Årvoll.

Figur 4.6 *Utvikling i befolkningen i delbydel Linderud 1997-2009 fordelt på landbakgrunn. Antall beboere*



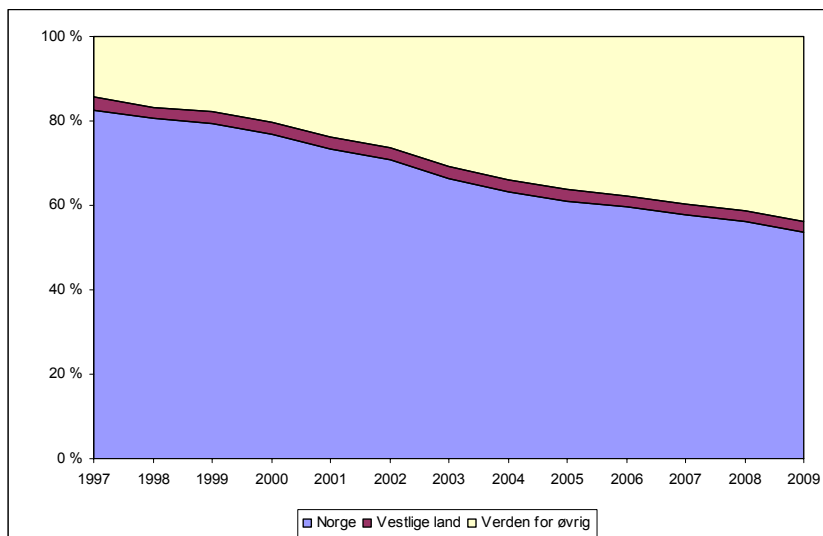
(Kilde: Oslo kommune UKE, basert på data fra SSB).

Figur 4.6 viser at totalt antall beboere i delbydel Linderud har steget med rundt 1270 personer siden 1997, og at det er i den ikke-vestlige innvandrerbefolkningen⁸ veksten har skjedd (med ca 1840 beboere). Blant beboere fra Norge har det vært noe nedgang (ca 580).

Andelen personer som har innvandret selv og norskfødte personer med to innvandrerforeldre har gått fra å være under 20 prosent i 1997 til å utgjøre nesten halvparten av befolkningen i delbydel Linderud ved utgangen av 2009. Andelen vestlige innvandrere og norskfødte med innvandrerforeldre fra vestlige land har holdt seg stabil, se figur 4.7.

⁸ Se definisjon i kapittel 2. Vi bruker her samme betegnelse som er brukt i data fra UKE for perioden 1997-2009. Dette begrepet brukes nå vanligvis ikke lenger (se Statistisk sentralbyrå). I praksis er det i Bjerke hovedsakelig snakk om innvandrere med opprinnelse fra noen få land i Afrika og Asia.

Figur 4.7 *Utvikling i befolkningen i delbydel Linderud 1997-2009. Prosentvis fordeling etter landbakgrunn*



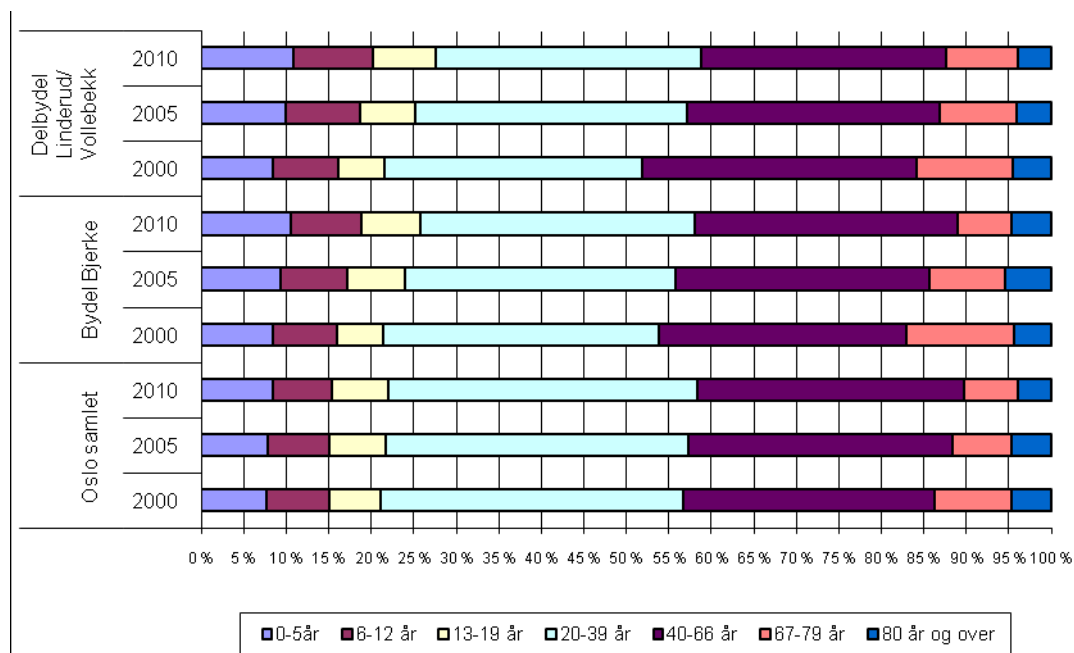
(Kilde: Oslo kommune UKE, basert på data fra SSB).

Det bodde ca 16 000 færre nordmenn i Groruddalen samlet (inkludert Bydel Bjerke) i 2009 enn i 1997, mens det var en økning i innvandrerbefolkningen på rundt 30 000 beboere over samme tidsrom. Dette førte til at i bydelene Alna, Grorud og Stovner utgjorde innvandrerbefolkningen rundt fire av ti beboere i 2009 mot under to av ti 12 år tidligere. Også i disse bydelene kan det, som i Bydel Bjerke, være stor variasjon mellom delbydeler og grunnkretser, men vi har ikke data til å kunne si noe om dette her.

4.3 Høy andel barn på Nedre Linderud og høy andel eldre på Linderud

I Bjerke bydel er fordelingen omtrent som gjennomsnittet i Oslo når det gjelder andelen personer i aldersgruppene 50-66 år, 67-79 år samt 80 år og over. Gjennomsnittlig andel barn 0-5 år og barn 6-12 år er imidlertid høyere i Bydel Bjerke og i delbydel Linderud enn for Oslo samlet, noe som særlig er blitt tydeligere i 2005 og 2010 sammenliknet med 2000, se figur 4.8.

Figur 4.8 *Befolkningen i Oslo samlet, Bydel Bjerke og delbydel Linderud (som tidligere het Linderud/Vollebekk) etter aldersgrupper 2000, 2005 og 2010*

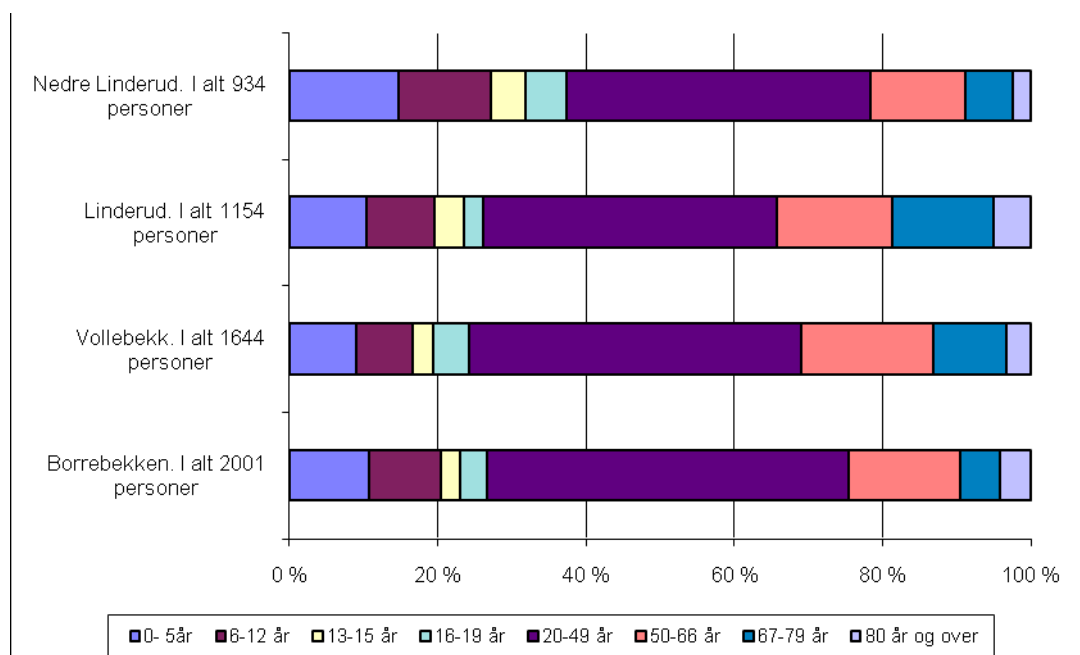


(Kilde: Oslo kommune UKE, basert på data fra SSB).

I delbydel Linderud er det særlig kretsen Nedre Linderud som har en høy andel barn. Barn under 5 år utgjør ca 15 prosent av beboerne i denne kretsen mens tilsvarende tall for hele delbydel Linderud, og for hele Bydel Bjerke, er henholdsvis 12 prosent og 11 prosent, se figurene 4.8 og 4.9.

Kretsen Nedre Linderud har en relativt liten andel beboere over 50 år (22 prosent) sammenliknet med gjennomsnittet for delbydel Linderud (28 prosent) og Bydel Bjerke (27 prosent). Denne kretsen er med andre ord kjennetegnet av særlig mange barnefamilier med relativt små barn i forhold til resten av delbydel Linderud, men også i forhold til hele Bydel Bjerke. Dette kommer vi nærmere tilbake til nedenfor. Nedre Linderud er for øvrig den minste av kretsene i delbydelen med i underkant av ett tusen beboere. Kretsen Linderud er derimot preget av den høyeste andelen personer over 50 år (ca 35 prosent) og også en betydelig høyere andel personer over 67 år (nesten 20 prosent) enn i de andre kretsene i delbydelen (se figur 4.9). Som vi var inne på i kapittel 3 ligger de fire høyblokkene med heis i kretsen Linderud, og vi antar at det er en sammenheng mellom andel beboere over 67 år og tilgang på heis.

Figur 4.9 Befolkningen i delbydel Linderud etter aldersgrupper per 1. januar 2010



(Kilde: Oslo kommune UKE, basert på data fra SSB).

4.4 Innvandrerbefolkningen

Groruddalen og Søndre Nordstrand er de områdene i Oslo som utmerker seg med en særlig høy andel innvandrerbefolkning. Nesten fire av ti beboere i Bydel Bjerke tilhører per 1. januar 2010 innvandrerbefolkningen mens tilsvarende tall for delbydel Linderud er nesten fem av ti.

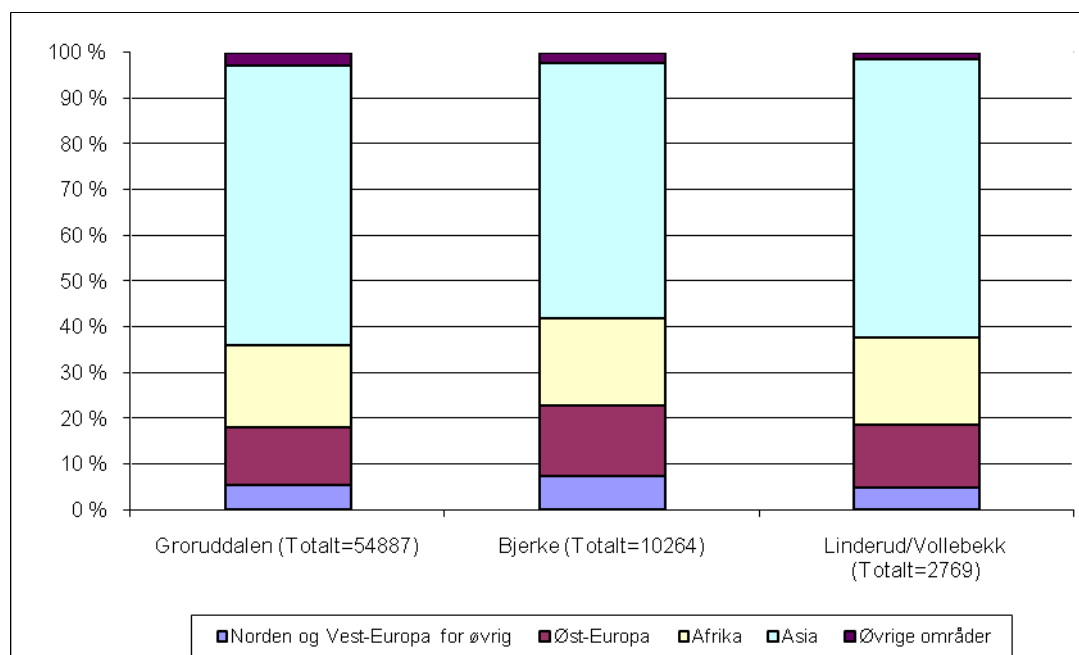
Som nevnt tidligere sier styreledere i borettslag og sameier at minoritetsbefolkningen ofte leier boliger av andre med innvandringsbakgrunn. Dette funnet støttes av en studie gjort av diskriminering av etniske minoriteter på boligmarkedet. Her fant man at etniske minoriteter ofte var nødt til å leie av andre etniske minoriteter på grunn av diskriminering fra etnisk norske utleiere (Søholt og Astrup 2009).

4.4.1 Innvandrerbefolkningen bosetter seg i ulike deler av bydelen etter hvilken landbakgrunn de har.

Norden, Vest- og Øst Europa er litt viktigere som bakgrunnsregioner i Bydel Bjerke enn i Groruddalen samlet. Beboere fra Norden og Vest Europa bosetter seg i større grad på Årvoll, mens arbeidsinnvandrere fra de nye EU-landene i Øst-Europa (først og fremst Polen) bosetter seg i delbydelene Økern og Årvoll. Delbydelene Linderud og Veitvet har derimot en noe høyere andel innvandrere fra Asia enn Bydel Bjerke og Groruddalen samlet, se figurene 4.10 og 4.11. Fra figurene 4.10 og 4.11 ser vi også at Bydel Bjerke har en litt høyere andel afrikanere enn Groruddalen samlet. Innen Bydel Bjerke er det særlig delbydel Økern som har en relativt høy andel bosatte afrikanere, se figur 4.11.

Søholt (2007) finner at innvandrere først og fremst bosetter seg i samme område, slik som i Groruddalen, på grunn av boligpriser. Når mange personer med innvandrerbakgrunn bor i Groruddalen er det fordi det har vært mulig å kjøpe relativt store boliger her til en overkommelig pris. Videre fremhever hun at noen også har andre motiver slik som at man ønsker å bo i nærheten av familien sin, at man finner boliger gjennom nettverket sitt og at man leter etter bolig der man kjenner andre som bor. Informantene i studien hadde ikke noe i mot å bo i områder med andre innvandrere, men ønsket også at det skulle bo etnisk norske i nabolaget.

Figur 4.10 Innvandrere og norskfødte med to innvandrerforeldre etter verdensregion. 1.1.2010 i Groruddalen, bydel Bjerke og delbydel Linderud (tidligere Linderud/ Vollebekk)

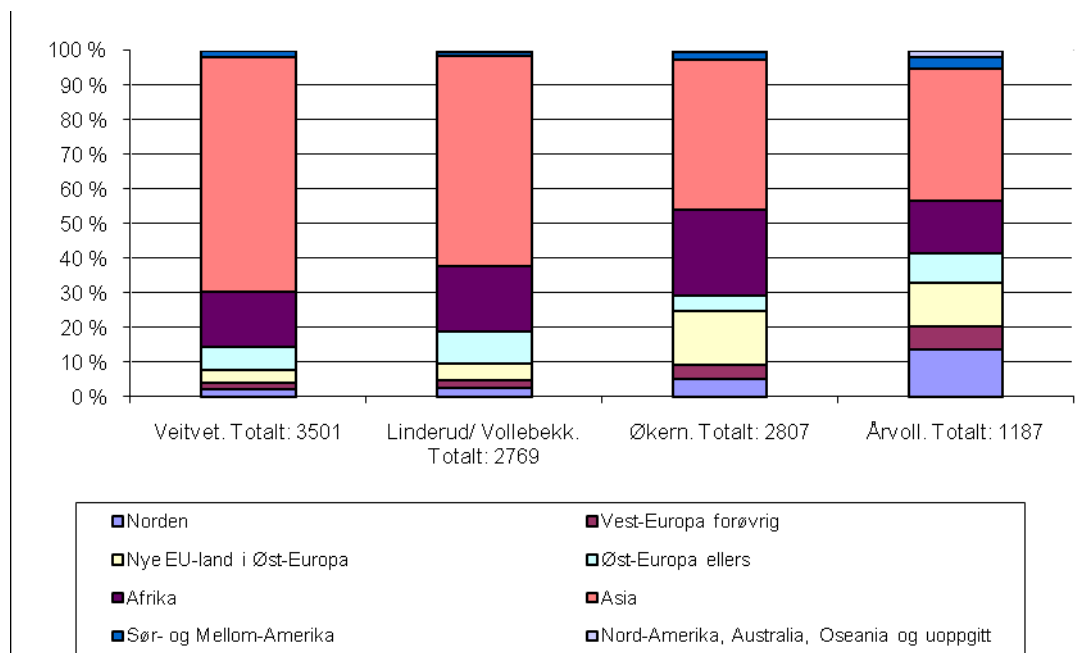


(Kilde: Oslo kommune UKE, basert på data fra SSB).

Figur 4.12 viser at i kretsene Linderud og Nedre Linderud har det fra 2007 særlig vært en vekst i beboere fra Somalia og Irak. De største beboergruppene i delbydelen har bakgrunn fra Irak, Sri Lanka, Pakistan, Somalia og Tyrkia. Til sammen utgjør disse gruppene vel seksti prosent av innvandrerbefolkningen i kretsene Linderud og Nedre Linderud samlet per 1. januar 2010. Det har vært en relativ forskyvning i det irakere og somaliere har økt sin andel mens beboere fra Sri Lanka har fått redusert sin relative betydning.⁹

⁹ Når vi ser på endring i faktiske antall personer ser vi at det i Linderud krets var 139 personer med bakgrunn fra Sri Lanka i 2007 mot 110 i 2010, dvs. at det fant sted en reduksjon med 29 personer. I samme tidspunkt økte antall beboere fra Sri Lanka på Nedre Linderud med 14 personer og det bor 213 personer med denne landbakgrunnen i de to kretsene per 1. januar. Over det samme tidsrommet økte antall irakere med 31 personer på Linderud og med 55 personer på Nedre Linderud. Til sammen bor det 236 personer med bakgrunn fra Irak i de to kretsene Linderud og Nedre Linderud.

Figur 4.11 *Innvandrere og norskfødte med to innvandrerforeldre etter verdensregion. 1.1.2010 i ulike delbydeler i bydel Bjerke*



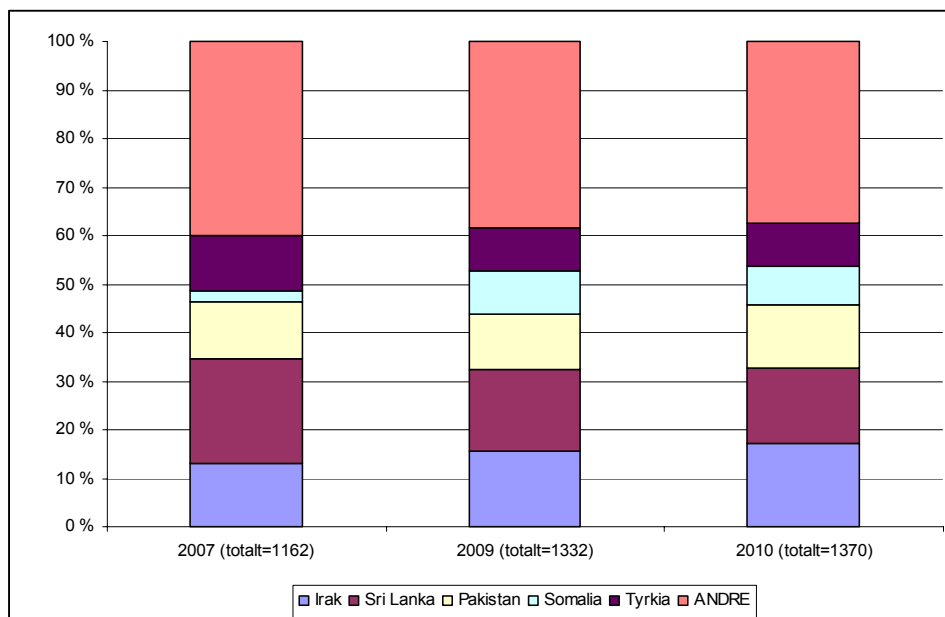
(Kilde: Oslo kommune UKE, basert på tall fra SSB).

Pakistanere er den tredje største beboergruppen og de fleste bor på Nedre Linderud (det bor nesten tre ganger så mange her som i kretsen Linderud). Til sammen bodde det 175 personer med bakgrunn fra Pakistan i de to kretsene per 1. januar 2010 mot 138 i 2007.

Mens det nesten ikke var bosatt personer med bakgrunn fra Somalia i Linderud og Nedre Linderud i 2007 er det per 1. januar 2010 bosatt 110 personer i de to kretsene. Også her bor det omtrent dobbelt så mange på Nedre Linderud som på Linderud.

Det har vært liten endring i antall tyrkere, selv om deres relative betydning er noe redusert. I Linderud krets bor det 86 personer med bakgrunn fra Tyrkia per 1. januar 2010 mens tilsvarende tall for Nedre Linderud er under 50 personer med tyrkisk bakgrunn.

Figur 4.12 *Innvandrerbefolkningen i kretsene Linderud og Nedre Linderud fordelt på viktigste nasjonaliteter. Prosent*



(Kilde: Oslo kommune UKE, basert på tall fra SSB).

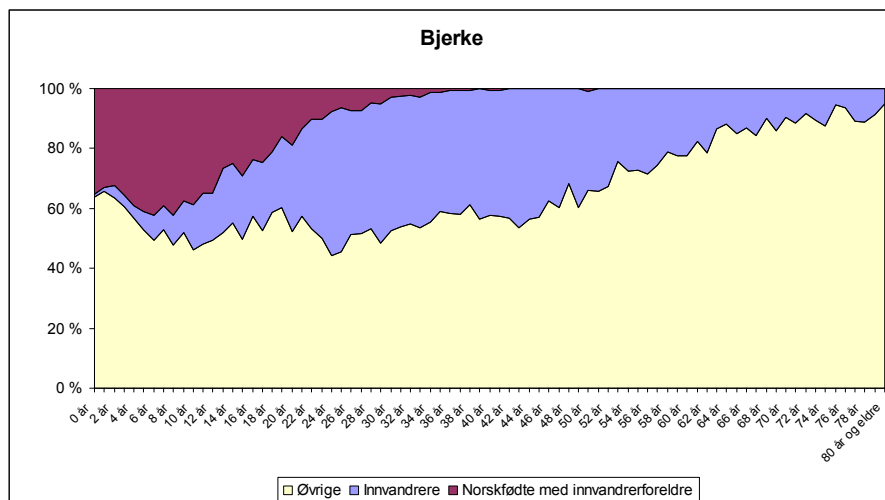
Tabell 4.1 *Sammensetning av innvandrerbefolkningen i kretsene Linderud og Nedre Linderud 2007 og 2010. Antall personer*

Nasjonalitet	2007	2010
Irak	150	236
Sri Lanka	228	213
Pakistan	138	175
Somalia	50	110
Tyrkia	128	121
Andre	468	515
Innvandrerbefolkningen totalt	1162	1370

4.4.2 Aldersfordeling

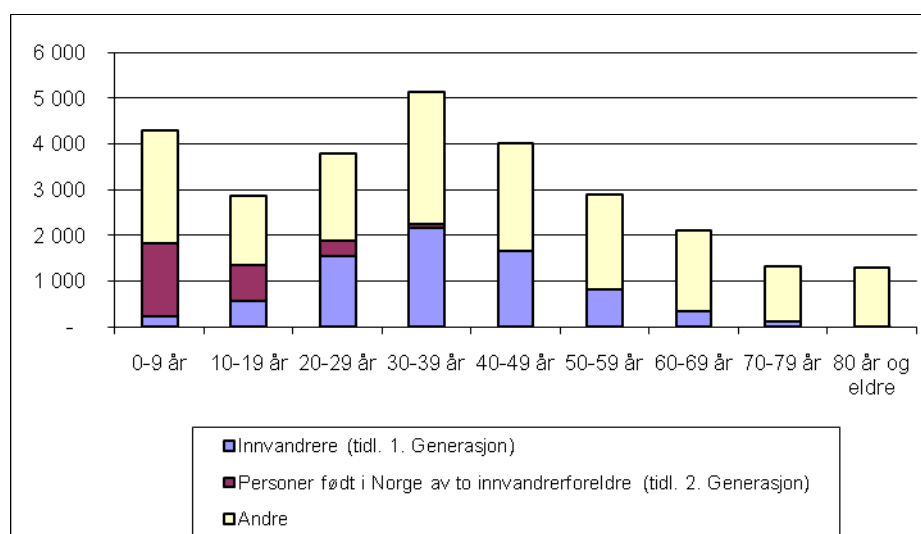
I Bydel Bjerke utgjør personer i alderen 30-39 år den største beboergruppen, men bydelen har også forholdsvis mange barn under ti år. Figurene 4.13 og 4.14 viser at i aldersgruppene under 40 år i Bydel Bjerke tilhører minst fire av ti beboere innvandrerbefolkningen. I gruppen under ti år er de fleste født i Norge av to innvandrerforeldre, mens i gruppen 30-39 år har de fleste innvandret selv. Det er videre en forholdsvis liten andel av personer over 60 år som tilhører innvandrerbefolkningen i Bydel Bjerke.

Figur 4.13 *Aldersgrupper i Bydel Bjerke fordelt på innvandrere, personer født i Norge med to innvandrerforeldre og andre. Prosentvis fordeling*



(Kilde: Oslo kommune UKE, basert på data fra SSB).

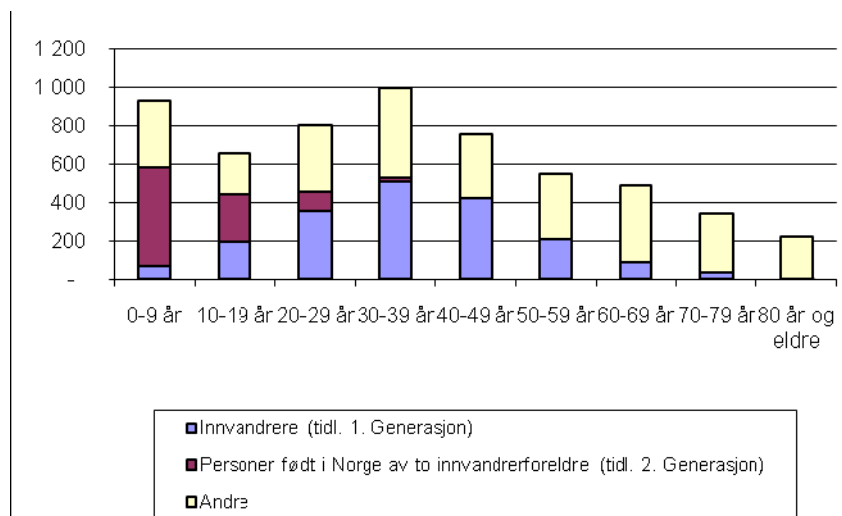
Figur 4.14 *Aldersgrupper i Bydel Bjerke fordelt på innvandrere, personer født i Norge av to innvandrerforeldre og andre. Antall beboere 2009*



(Kilde: Oslo kommune UKE, basert på data fra SSB).

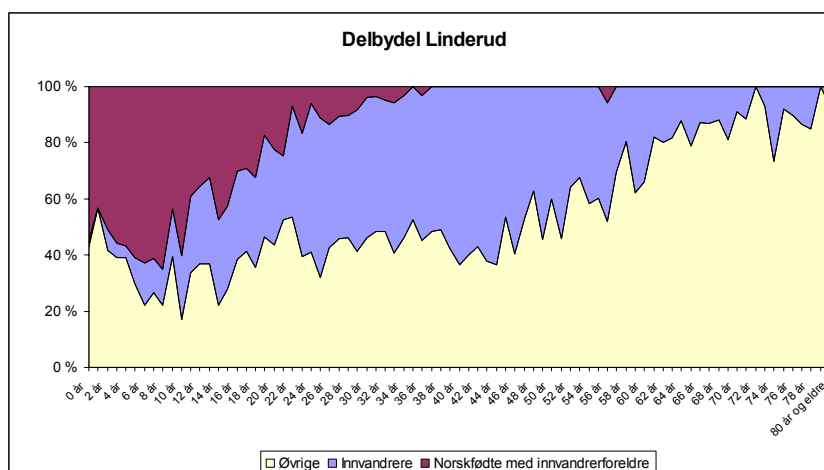
Også i delbydel Linderud utgjør aldersgruppene 30-39 år og 0-9 år de største befolkningsgruppene, se figur 4.15. I gruppen under 10 år er over halvparten født i Norge av to innvandrerforeldre mens ca 9 prosent selv er innvandrere. I den delen av innvandrerbefolkningen som er over 30 år har imidlertid nesten alle innvandret selv. Blant beboere i delbydel Linderud under 50 år er over halvparten av utenlandsk avstamning, se figur 4.16.

Figur 4.15 Aldersgrupper i delbydel Linderud fordelt på innvandrere, personer født i Norge av to innvandrerforeldre og andre. Antall beboere 2009



(Kilde: Oslo kommune UKE, basert på data fra SSB).

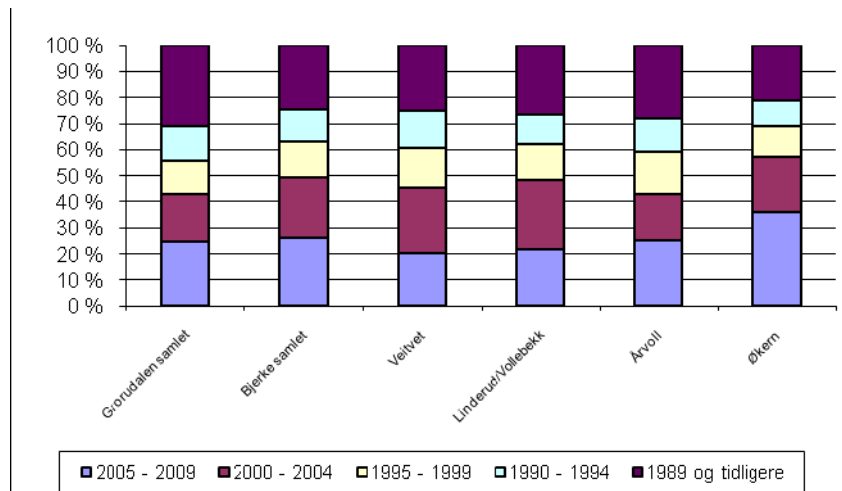
Figur 4.16 Aldersgrupper i delbydel Linderud fordelt på innvandrere, personer født i Norge med to innvandrerforeldre og andre 2009. Prosentvis fordeling



(Kilde: Oslo kommune UKE, basert på tall fra SSB).

4.4.3 Bydel Bjerke har flere innvandrere med kort botid enn i resten av Groruddalen

Botid er en viktig faktor når man snakker om levekår blant innvandrere. I og med at det tar tid å lære seg regler og normer i et samfunn og i utdannings- og arbeidslivet, er hovedregelen at jo lengre tid en gruppe har bodd i landet desto bedre er deres levekår. Dermed forventer en også at de gruppene som har bodd lengre i Norge gjør det bedre enn de som har bodd her kort. Dette gjelder imidlertid ikke i samme grad for arbeidsinnvandrere som stort sett har jobb når de kommer, eller skaffer seg det innen kort tid (Aalandslid 2009).

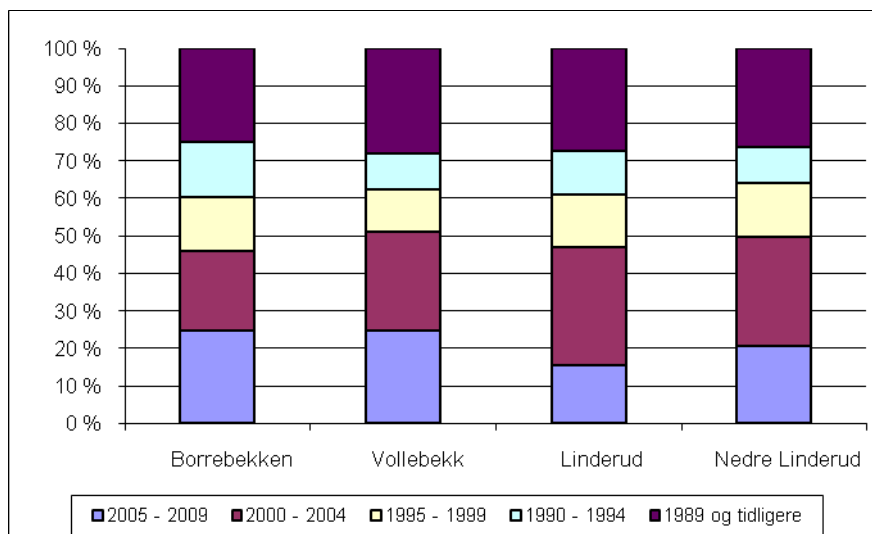
Figur 4.17 Innvandrere fordelt på ankomstår per 1.1.2010.¹⁰

(Kilde: Oslo kommune UKE, basert på data fra SSB)

I hele Groruddalen samlet har ca seks av ti innvandrere (som selv har innvandret) vært i Norge siden 1995 eller tidligere, det vil si at fire av ti er kommet hit fra og med år 2000, se figur 4.17. I Bydel Bjerke, delbydel Linderud og kretsene Linderud og Nedre Linderud er det imidlertid en høyere andel som har relativt kort botid i Norge, nærmere bestemt er ca halvparten kommet fra og med årtusenskiftet. Bydel Bjerke har en noe høyere andel innvandrere med botid i Norge på fem år eller mindre enn gjennomsnittet for Groruddalen (lik 25 prosent). Vi ser også fra figur 4.17 at i delbydel Linderud og særlig i kretsene Linderud og Nedre Linderud er denne andelen lavere. Det betyr at nye innvandrere særlig bosetter seg i andre delbydeler i Bjerke og dette gjelder først og fremst delbydel Økern, der over 35 prosent av innvandrerne har en botid på fem år eller mindre (se figur 4.17). Dette har særlig sammenheng med at mange arbeidsinnvandrere fra nye EU-land i Øst-Europa har bosatt seg her (se figur 4.19).

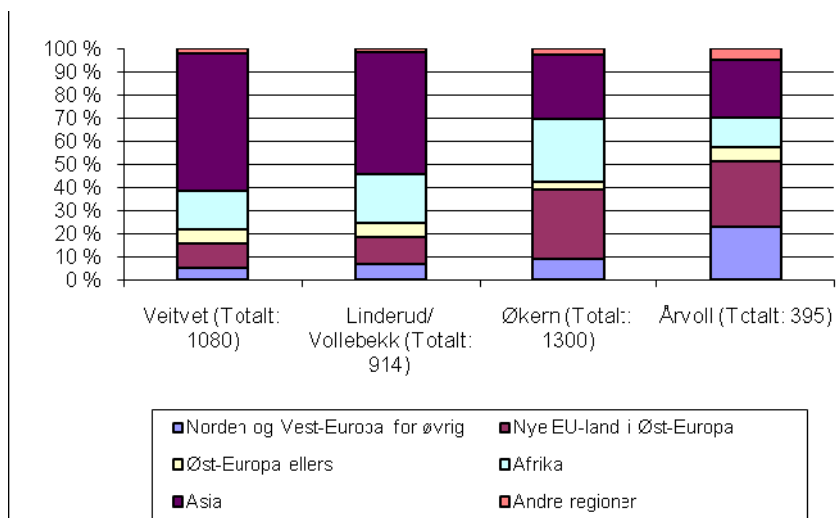
¹⁰ Groruddalen (totalt=37474), Bydel Bjerke (totalt=7426), delbydel Linderud (tidligere Linderud/Vollebekk) (total=1889), Veitvet (total=2382), Årvoll (total=918), Økern (total=2273).

Figur 4.18 *Innvandrere i delbydel Linderud fordelt på ankomstår per 1.1.2010 for ulike kretser.*¹¹



(Kilde: Oslo kommune UKE, basert på data fra SSB).

Figur 4.19 *Innvandrere med ankomstår 2000 eller senere fordelt på delbydeler i Bydel Bjerke og landbakgrunn*



(Kilde: Oslo kommune UKE, basert på tall fra SSB).

4.5 Flyttemønstre

I 2006 var nettoutflytting av personer med norsk og vestlig bakgrunn fra Bydel Bjerke om lag av samme størrelse som nettoinnflytting av innvandrere med bakgrunn fra Asia, Afrika og Sør-Amerika til bydelen. Det betyr at personer med norsk og vestlig bakgrunn i hovedsak ble erstattet med personer med bakgrunn fra Asia,

¹¹ Borrebekken (total=503), Vollebekk (total=490), Linderud (total=440), Nedre Linderud (total=456).

Afrika og Sør-Amerika. Tilflytterne kom i hovedsak fra indre by, mens det også var en del innflytting fra ytre by ellers, resten av landet (utenom Akershus) og fra utlandet. Antall personer med bakgrunn fra Asia, Afrika og Sør-Amerika som flyttet fra indre by (ca 200 personer) var lik summen av antall personer som flyttet fra resten av landet (100 personer) og fra utlandet (ca 100 personer). Nesten alle norske tilflyttere som flyttet til bydelen kom fra indre by (ca 300 personer).¹²

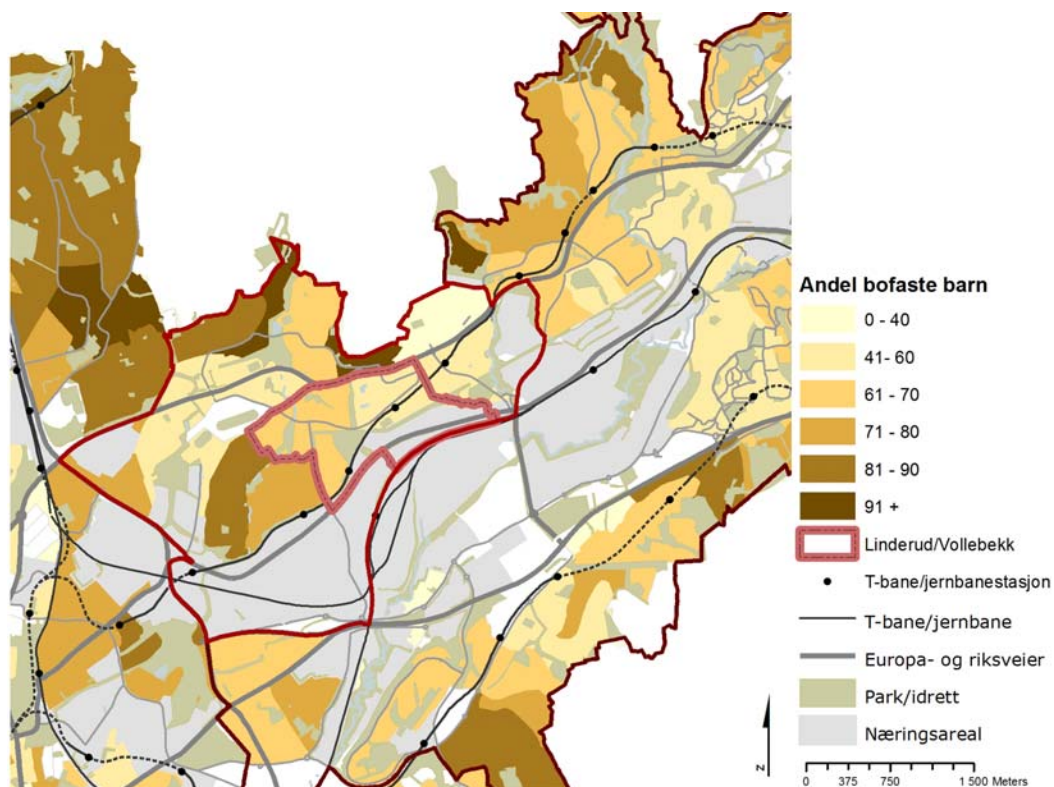
Nordmenn som flyttet ut bosatte seg hovedsakelig i Akershus eller resten av landet. Utflyttere med bakgrunn fra Asia, Afrika og Sør-Amerika bosatte seg hovedsakelig i ytre by øst, det vil si i andre bydeler i Groruddalen, mens noen også flyttet til andre kommuner i Akershus (se Statistikkgrunnlag for Groruddalen s. 29).

Når det gjelder delbydel Linderud, kom nettoinnflyttere i perioden 1996-2006 særlig fra indre by, men også fra utlandet (spesielt i 2002) og fra resten av landet (med topper i 2001 og 2003). Nettoutflyttingen i samme periode gikk for det meste til ytre by øst, Romerike og Akershus. Fra 1996 til 2006 var det særlig personer i aldersgruppen 20-29 år som flyttet til delbydel Linderud (se Statistikkgrunnlag for Groruddalen s. 93-94).

De ulike statistikkene samlet gir indikasjoner på at det har særlig vært en tilflytting av barnefamilier med innvandrerbakgrunn til delbydel Linderud. Videre ser det ut som om relativt mange av barna er født i Norge.

¹² Høydahl (2009) har studert sekundærflyttinger mellom bydeler i Oslo blant *flyktninger* bosatt i perioden 1997-2007. Samtlige bydeler har hatt nettoinnflytting av flyktninger fra resten av landet. Bydel Bjerke er imidlertid blant de bydelene i Oslo (sammen med Alna, Grorud og Stovner) som har hatt størst nettoinnflytting internt i Oslo i perioden 1998-2006.

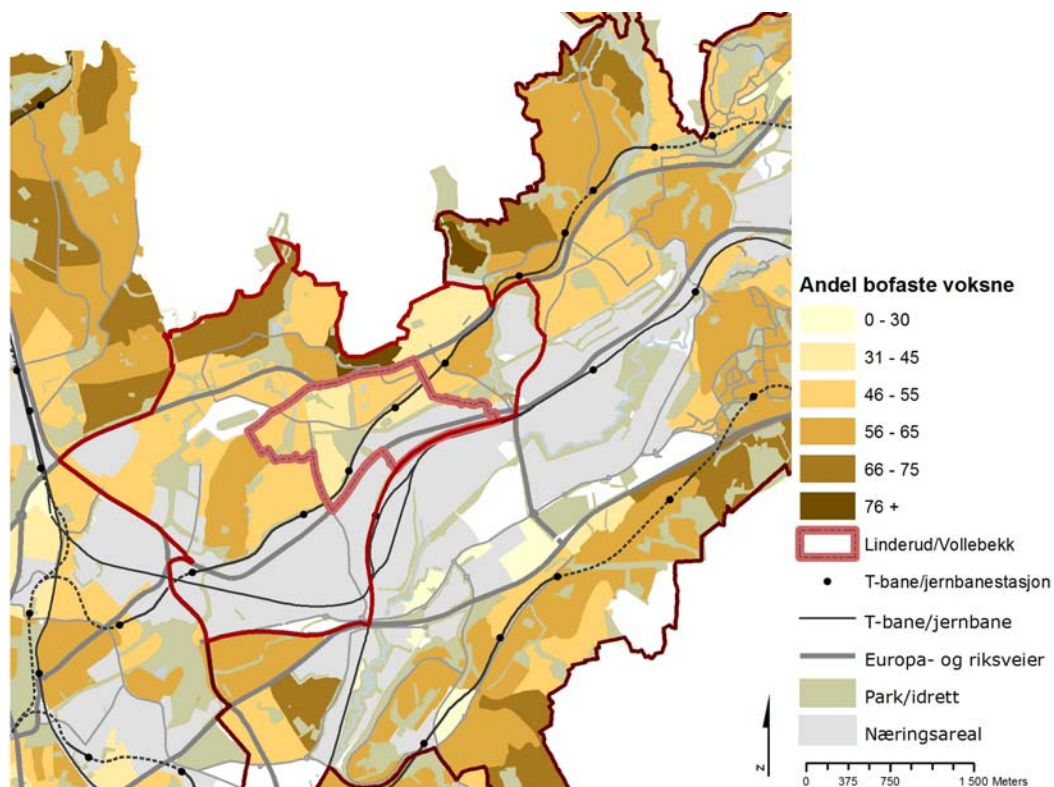
Figur 4.20 *Andel bofaste barn (8-19 år) som bodde i samme bydel i 2006 som syv år tidligere. Det dreier seg altså om barn som var fra ett til tolv år i 1998*



(Kilde: Flyttehistoriefilen 2006)

Figur 4.20 viser andel bofaste barn i ulike områder av Groruddalen. Med bofaste barn mener vi barn som bor i samme Bydel som syv år tidligere. Både mørke og lyse områder har betydning i dette kartet. De mørke områdene tyder på stabilitet mens de lyse tyder på mye inn- og utflytting. Lyse områder kan imidlertid også bety at de barna som bor der er født etter 1998. Figuren viser at i forhold til gjennomsnittet i Oslo (69 prosent) er det en lav andel bofaste barn i delbydel Linderud (tidligere Linderud/Vollebekk). Dette er generelt situasjonen i Bydel Bjerke, selv om deler av Årvoll og en del av Økern utmerker seg ved å ha en høy andel fastboende barn. Ved å måle barns bofasthet kan vi si noe om det er barnefamilier som flytter ut av området.

Figur 4.21 *Andel bofaste personer mellom 35 og 55 år som i 2006 bodde i samme bydel som syv år tidligere.*



(Kilde: Flyttheistoriefila).

Heller ikke voksne synes å ha et særlig stabilt bosettingsmønster i delbydel Linderud. Delbydelen ligger mellom 0-45 prosent bofaste voksne hvilket er under Oslogjennomsnittet på 56 prosent.

Vi har tidligere vist at det har vært en stor økning i antall barn i delbydelen Linderud og også i kretsene Linderud og Nedre Linderud. Tallene fra flyttheistorieundersøkelsen fra 2006 viser andelen bofaste barn ikke er særlig høy, hvilket i praksis betyr at en del barnefamilier flytter fra området. Den voksende andelen barn i Linderud og Nedre Linderud må da bety at det enten er store familier som er flyttet inn i løpet av de siste årene, at det fødes mange barn der, eller en kombinasjon av de to.

4.6 Oppsummering

Ved inngangen til 2010 bodde det vel 5700 mennesker i delbydel Linderud. Denne delbydelen har opplevd en sterkere befolkningsvekst (lik 30 prosent) i løpet av den siste tiårsperioden enn bydel Bjerke, Groruddalen og hele Oslo samlet. Noe av veksten har sammenheng med bygging av 298 boenheter i Lunden hageby i kretsen Vollebekk. Veksten i antall barn og unge under 20 år (lik 64 prosent) og i antall innvandrere (lik 170 prosent) var særlig sterk i delbydel Linderud og betydelig høyere enn i bydel Bjerke og i Oslo samlet.

Ved inngangen til 2010 hadde nesten halvparten av de bosatte i delbydel Linderud innvandrerbakgrunn. Innvandrere finnes særlig i aldersgruppene under 50 år. Av barn under 10 år i delbydel Linderud var over halvparten født av innvandrerforeldre mens ni prosent hadde innvandret selv. De største gruppene med innvandrerbakgrunn består av tyrkere, asiater (hovedsakelig fra Irak, Pakistan, Sri Lanka) og afrikanere (hovedsakelig somaliere). Om lag halvparten av innvandrerne har botid i Norge på under ti år.

De fleste eldre bor i kretsen Linderud, som har fire høyblokker med heis. Kretsen Nedre Linderud består hovedsakelig av selveierleiligheter i blokk med fire etasjer uten heis. Ved inngangen til 2010 var nesten 40 prosent av beboerne her under 20 år.

5 Sosioøkonomiske forhold

5.1 Innledning

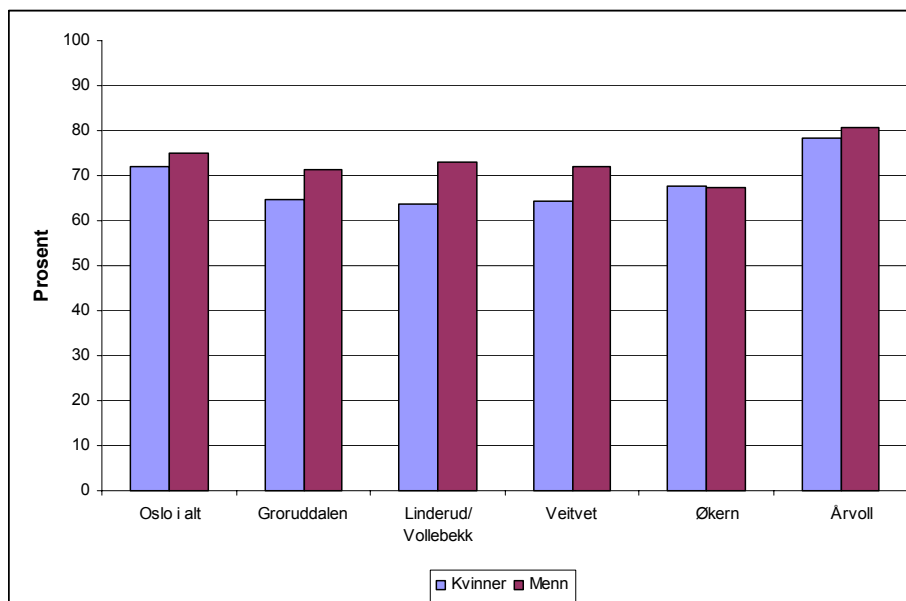
Siden 1973 er det gjennomført flere levekårsundersøkelser i Norge. Undersøkelsene har fokus på en rekke komponenter. Økonomi, boforhold, fritid, sosialt nettverk, helse, utdanning, sysselsetting og arbeidsforhold er noen av de objektivt målbare ressurser det er mulig å si noe om. Nadim (2008) foretar en kartlegging av levekår i Groruddalen, basert på registerdata og surveydata fra en levekårsundersøkelse i Oslo fra 2007. Funnene fra denne kartleggingen oppsummeres som følger: Beboerne i Groruddalen har i gjennomsnitt markert dårligere helse, svakere tilknytning til arbeidsmarkedet, lavere inntekt og større avhengighet av offentlige overføringer enn resten av Oslos befolkning. Det rapporteres i stor grad om trivsel i nærmiljøet og at opplevde problemer med kriminalitet er omtrent som gjennomsnittet for Oslo. Andelen som erfarer støyplager er imidlertid relativt høy.

5.2 Sysselsetting og arbeidsledighet

I delbydelene Linderud og Veitvet er andelen sysselsatte menn vel 70 prosent, og dette er omtrent det samme som gjennomsnittet for Oslo og litt høyere enn gjennomsnittet i Groruddalen. Delbydel Økern har en noe lavere andel sysselsatte menn mens Årvoll utmerker seg med en andel på godt over gjennomsnittet for Oslo (og lik 80 prosent). Den noe lavere sysselsettingen blant menn i delbydel Økern kan ha sammenheng med den store andelen sosialhjelpmottakere i noen avgrensede områder i bydelen (Asplan Viak 2009).

Med unntak av delbydelene Økern og Årvoll, er andelen sysselsatte blant kvinner noe lavere enn blant menn i Bydel Bjerke. Andelen er lavest i delbydel Linderud (tidligere Linderud/ Vollebekk), der vel 60 prosent av kvinnene i yrkesaktiv alder er sysselsatt, se figur 5.1.

Figur 5.1 *Sysselsatte som andel av bosatte i alderen 16-66 år i Oslo, Groruddalen og bydel Bjerkes delbydeler.*



(Kilde: Oslo kommune UKE, basert på tall fra SSB).

I alle delbydelene i Bydel Bjerke er andelen sysselsatte lavere i innvandrerbefolkningen (16-66 år) enn i den øvrige befolkningen. I delbydel Linderud var for eksempel andelen sysselsatte i innvandrerbefolkningen under 60 prosent mens den i befolkningen for øvrig var nesten 80 prosent per 4. kvartal 2009 for personer bosatt i delbydelen per 1. januar 2010, se UKE 2010:24.

Generelt og i hele landet er andelen sysselsatte lavere og andelen ledige høyere blant innbyggere fra land fra Afrika, Asia og Øst-Europa enn blant nordmenn og blant innvandrere fra Vest-Europa, Nord-Amerika og Oseania. Statistisk sentralbyrå kommenterer statistikken når det gjelder ledighet blant innvandrere som følger: «Innvandrere fra Afrika hadde høyest andel registrerte ledige med 15 prosent i 3. kvartal 2010. Derneft kom gruppene fra Asia og EU-landene i Øst-Europa med henholdsvis 9,5 og 8,9 prosent ledige. Innvandrere fra Øst-Europa utenom EU hadde 8,2 prosent ledige, mens de fra Sør- og Mellom-Amerika lå på 7,6 prosent. Som vanlig er det stor avstand til gruppene fra Norden og Vest-Europa der andel registrerte ledige er langt lavere, på henholdsvis 3,3 og 3,6 prosent.

Det høye ledighetsnivået blant innvandrere fra Afrika må blant annet ses på bakgrunn av den store flyktningandelen i denne gruppen. Afrikanske innvandrere har i mange år hatt det høyeste ledighetsnivået uavhengig av konjunktorene på arbeidsmarkedet.»¹³

Norskfødte med innvandrerforeldre utgjør bare en liten gruppe av alle arbeidsledige med innvandrerbakgrunn. Ledighetsnivået i denne gruppen ligger imidlertid litt over nivået blant jevnaldrende i majoritetsbefolkningen.

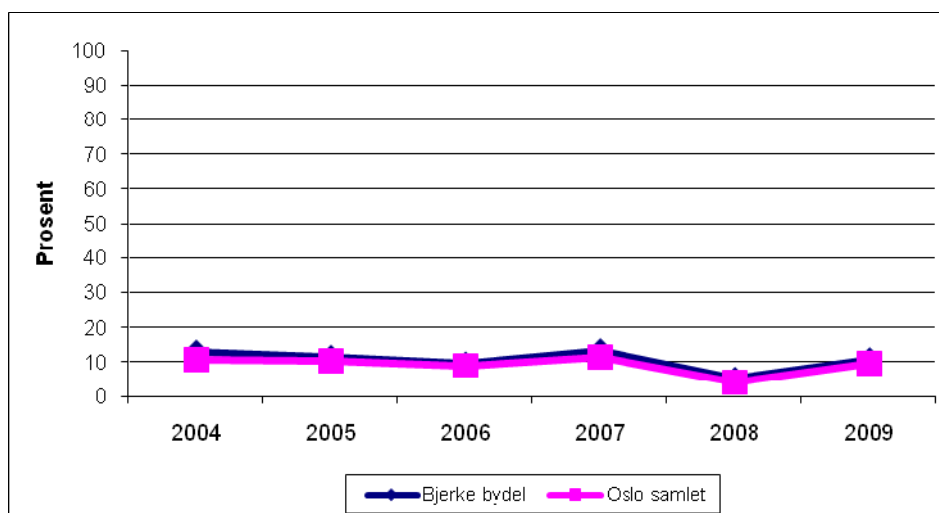
¹³ <http://www.ssb.no/emner/06/03/innvarbl/>.

I Bjerke bydel var hele 56 prosent av de arbeidsledige per 1. januar 2009 fra land utenfor OECD-området¹⁴. Dette svarte til gjennomsnittet for hele Groruddalen, men var noe høyere enn gjennomsnittet for hele Oslo samlet (43 prosent). Dette har delvis sammenheng med at bydelene i Groruddalen har relativt flere innbyggere fra land utenfor OECD-området enn gjennomsnittet for Oslo totalt.

Andelen ledige blant innbyggere fra land utenfor OECD-området var for Oslo samlet og Bjerke bydel henholdsvis 9,6 prosent og 10,8 prosent. Ledighetsprosenten blant innbyggere fra land utenfor OECD-området var altså forholdsvis høy i Bydel Bjerke, men ikke mye høyere enn gjennomsnittet for Oslo.

Ledighetstallene i Norge har vært på et relativt lavt nivå det siste tiåret. Det har delvis vært mangel på arbeidskraft, noe som kan ha hatt betydning for utviklingen i ledighetstallene for innbyggere som kommer fra land utenfor OECD-området. Samtidig har tallet på innvandrere til Oslo fra denne delen av verden økt. Figur 5.2 bygger på tall for antall arbeidsledige med bakgrunn fra land utenfor OECD-området, basert på ulike årganger av Statistisk Årbok for Oslo. Vi har begrenset rapporteringen til perioden 2004-2009 da endringer i definisjoner har medført at det kan være vanskelig å sammenlikne tallene for tidligere år. Antall ledige med ikke-vestlig bakgrunn¹⁵ har vært relativt stabilt fra 2004-2009 med en midlertidig nedgang i 2008. I det aktuelle tidsrommet har også ledige som andel av alle bosatte i alderen 16-66 år vært relativt stabil med unntak av 2008 (se figur 5.2).

Figur 5.2 *Arbeidsledige som andel av innbyggere i alderen 16-66 år fra land utenfor OECD-området i Bjerke bydel og Oslo samlet Prosent*



(Kilde: Statistisk Årbok for Oslo 2004-2009, tabell 9.24).

¹⁴ Se definisjon i kapittel 2. Vi bruker her samme betegnelse som er brukt i Statistisk Årbok for Oslo i perioden 2004-2009. Dette begrepet brukes nå vanligvis ikke lenger (se Statistisk sentralbyrå) og OECD-området har i tillegg endret seg til å omfatte flere land. I praksis er det i Bjerke hovedsakelig snakk om ledige med opprinnelse fra noen få land i Afrika og Asia, se kapittel 4.

¹⁵ Se definisjon i kapittel 2. Vi bruker her samme betegnelse som er brukt i data fra UKE for perioden 1997-2009. Dette begrepet brukes nå vanligvis ikke lenger (se Statistisk sentralbyrå). I praksis er det i Bjerke hovedsakelig snakk om innvandrere med opprinnelse fra noen få land i Afrika og Asia.

Basert på EUs definisjon hadde – i følge Statistisk sentralbyrå – ca 360 000 personer eller vel 8 prosent av befolkningen i Norge *vedvarende lavinntekt* over treårsperioden 2006-2008.¹⁶

For personer i yrkesaktiv alder er det en nær sammenheng mellom å være utenfor arbeidslivet over flere år og ha vedvarende lav inntekt (mer enn tre år). Personer med sporadisk tilknytning til arbeidslivet har også stor risiko for å ha vedvarende lav inntekt. Videre er det en sammenheng mellom en persons utdanningsnivå og sannsynligheten for vedvarende lav inntekt (Epland og Normann 2010: 33-34).¹⁷ Når en ser på sysselsettingsgraden og utdanningsnivå i et gitt geografisk område, kan en derfor også si noe om sannsynligheten for at en del av befolkningen tilhører lavinntektsgrupper. I 2008 var andelen personer i lavinntektsgrupper høyere i Bydel Bjerke enn gjennomsnittet for Oslo og varierte mellom 10,5 og 16,8 prosent (se UKE 2010:25).

I gruppen med vedvarende lav inntekt er personer med innvandrerbakgrunn betydelig overrepresentert (Epland og Normann 2010). På landsbasis viser oversikt fra Statistisk sentralbyrå at om lag 27 prosent av personer med vedvarende lavinntekt var innvandrere og norskfødte med innvandrerforeldre. Innvandrere stod i tillegg for over 70 prosent av økningen i gruppen med vedvarende lavinntekt fra siste treårsperiode. I perioden 2006-2008 hadde 96 700 personer med innvandrerbakgrunn vedvarende lavinntekt, noe som svarte til ca 26 prosent av innvandrerbefolkningen. Det heter følgende i presentasjon av resultatene på Statistisk sentralbyrås hjemmeside: «Mange av innvandrerne med vedvarende lavinntekt har kommet til Norge i de siste årene. Blant de som etter EUs målemetode hadde vedvarende lavinntekt i 2006-2008, hadde over halvparten innvandret til landet i årene 2000-2006.»¹⁸ I tillegg til lav husholdningsinntekt har innvandrerbefolkningen større husholdninger å fordele inntekten på og over halvparten hjelper familien i opprinnelseslandet økonomisk.¹⁹

Det er imidlertid variasjoner innenfor lavinntektsgruppen etter landbakgrunn. Botid i Norge har også en innvirkning på sannsynligheten for å ha vedvarende lav inntekt. Jo lengre man har bodd i Norge, desto lavere er sannsynligheten for å tilhøre lavinntektsgruppen. Det er noen land som peker seg ut ved å ha høy andel personer med lav inntekt etter lang botid. Dette er Tyrkia, Pakistan, Irak og Somalia. Andre grupper har en relativt liten andel med vedvarende lav inntekt, for eksempel mennesker fra Sri Lanka og Vietnam (Epland og Normann 2010: 50). I kretsene Linderud og Nedre Linderud har irakere og somaliere i løpet av de siste årene økt sin relative andel mens beboere fra Sri Lanka har fått redusert sin relative betydning. Området har dessuten forholdsvis mange bosatte pakistanere og tyrkere (se figur 4.12).

¹⁶ Lavinntektsgrensen er utarbeidet på bakgrunn av mediangjennomsnittet for en treårsperiode, der beløpene er hentet fra inntektsstatistikken for husholdninger. I følge EUs definisjon er lavinntekt inntekt lavere enn 60 prosent av medianinntekten. For å ha vedvarende lavinntekt må en person ha en gjennomsnittlig husholdningsinntekt etter skatt (per forbruksenhet) som i en treårsperiode var lavere enn lavinntektsgrensen (se <http://www.ssb.no/emner/05/01/inntind/>).

¹⁷ Bhuller og Aaberge (2010:5) viser imidlertid at innvandrere med høy utdanning har større risiko for å havne i vedvarende fattigdom enn tilsvarende personer uten innvandrerbakgrunn.

¹⁸ <http://www.ssb.no/emner/05/01/inntind/>.

¹⁹ <http://www.ssb.no/emner/00/02/innvlev/>.

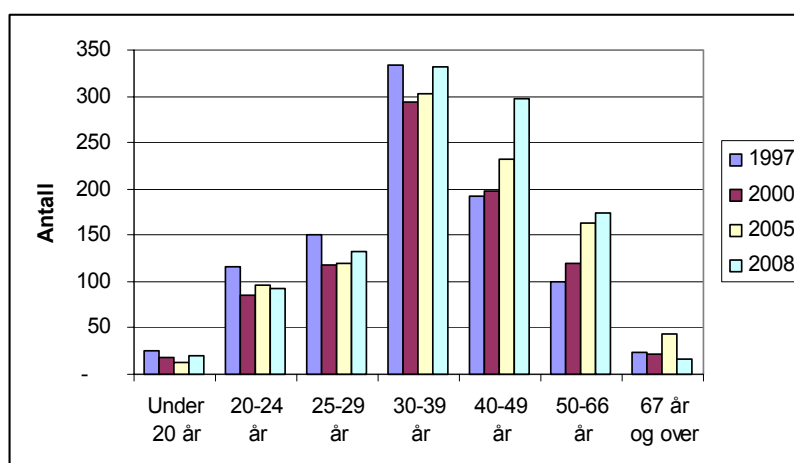
Epland og Normann (2010) finner at store familier er sterkt overrepresentert i lavinntektsgruppene. Vi har dessverre ikke data på husholdningssammensetning i delbydel Linderud, men vi vet at det har vært en økning i antall barn i området, uten at vi kan si noe om de kommer fra store barnefamilier.

5.3 Sosialhjelpmottakere og uføre

For personer i yrkesaktiv alder er det en nær sammenheng mellom å være utenfor arbeidslivet over flere år og ha vedvarende lav inntekt (Eplan og Normann 2010: 33). I tillegg til å se på andelen sysselsatte kan det derfor være fruktbart å se på den delen av befolkningen som mottar ulike typer velferdsstønader.

Sosialhjelpmottakere

Figur 5.3 *Antall sosialhjelpmottakere i Bydel Bjerke etter alder*



(Kilde: Oslo kommune UKE, basert på tall fra SSB).

Vi har ikke data for sosialhjelpmottakere på lavere nivå enn bydel. Figur 5.3 kan likevel si noe om utviklingen i andel sosialhjelpmottakere i bydelen i utvalgte år fra 1997 til 2008. For gruppene opp til 29 år har det vært en nedgang i antall sosialhjelpmottakere fra 1997 til 2008. I aldersgruppen 30-39 var det en nedgang etter 1997, men antallet har økt til 1997-nivå i 2008. Relativt sett er det likevel en lavere andel i og med at bydelen har hatt en befolkningsvekst i perioden. I aldersgruppene 40 til 66 år har det vært en jevn økning i antall sosialhjelpmottakere fra 1997 til 2008.

Asplan Viak (2009:18) har sett på vekst i økonomisk sosialhjelp i Bydel Bjerke. Her vises det at andelen sosialhjelpmottakere er høyere i Bydel Bjerke (4,1 prosent) sammenlignet med Oslogjennomsnittet (3,2), men lavere enn for Bydel Grorud (4,6). Når det gjelder stønadslengde, ligger bydelen på samme nivå som de andre bydelene og Oslogjennomsnittet.

Uføre

Med unntak av delbydel Økern er andelen uføretrygdde kvinner og menn høyere i Bydel Bjerke enn Oslo-gjennomsnittet. I delbydel Linderud er 8,3 prosent av kvinnene i alderen 18-66 år uføretrygd mens gjennomsnittet for Oslo er 6,8

prosent. Vi legger merke til at også i delbydel Årvoll er andelen uføretrygdete blant kvinnene relativt høy og lik 8,1 prosent, se tabell 5.1.

Menn har generelt en lavere andel uføretrygdete enn hva som er tilfellet for kvinner. Delbydel Linderud topper imidlertid her også statistikken i det 6 prosent av mennene er uføretrygdete mot gjennomsnittlig 5,3 prosent for Oslo samlet. Dette kan ha sammenheng med at det i deler av delbydelen er nokså høy andel bygninger med heis. Bygninger med heis er mer attraktive for uføre enn bygninger uten heis, noe som kan bety at personer som er uføre enten har valgt å bosette seg i delbydelen eller at personer som er blitt uføre kan bli boende selv om de blir avhengig av heis.

Tabell 5.1 *Andel varig uføre i alderen 18-66 år etter kjønn. Oslo i alt og delbydeler i Bjerke. Bosatte per 1.1.2009*

Område	Menn	Kvinner	Samlet
Linderud	6,0	8,3	7,1
Veitvet	5,4	6,1	5,8
Økern	4,9	6,1	5,4
Årvoll	5,5	8,1	6,9
Oslo i alt	5,3	6,8	6,1

(Kilde: Oslo kommune UKE, basert på data fra SSB).

Tabell 5.1 viser at samlet har delbydel Linderud den høyeste andelen uføre sammenlignet med de andre delbydelene i Bydel Bjerke og Oslo som helhet. For bydelene i Groruddalen samt alle delbydelene i Bydel Bjerke er andelen uføretrygdete i innvandrerbefolkningen lavere enn i befolkningen for øvrig.²⁰ I delbydel Linderud er for eksempel gjennomsnittlig andel uføretrygdete i den aktuelle aldersgruppen ca 5,5 prosent samlet for menn og kvinner i innvandrerbefolkningen, mens den er nesten 9 prosent for befolkningen for øvrig. Dette kan ha sammenheng med at innvandrerbefolkningen i gjennomsnitt er relativt ung.

Nadim (2008:7) finner tilsvarende i en levekårskartlegging for hele Groruddalen at: «Personer med ikke-vestlig innvandringsbakgrunn har generelt en høyere sannsynlighet for å være registrert med redusert funksjonsevne enn resten av befolkningen, men i Groruddalen er tendensen motsatt. Groruddalen er det eneste området i Oslo hvor personer uten innvandringsbakgrunn i større grad har dårlig helse enn personer med innvandringsbakgrunn. Denne sammenhengen er imidlertid ikke mer robust enn at den forsvinner når vi tar høyde for kjønns- og aldersfordelingen i de to befolkningsgruppene».

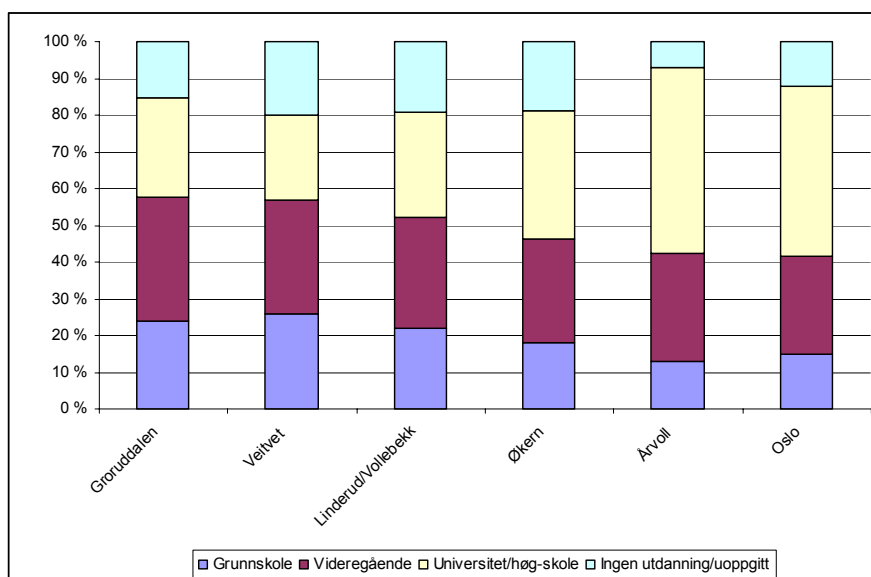
Vi ser likevel at når vi avgrenser til aldersgruppen 30-59 år er imidlertid uføreandelen høyere blant øvrig befolkning enn blant innvandrerbefolkningen i Bydel Bjerkes delbydeler (se UKE 2010:15-16).

²⁰ Dette gjelder befolkningen i alderen 18-66 år.

5.4 Utdanning

I Groruddalen er andelen personer i alderen 30-59 år med ingen/ uoppgitt utdanning eller med kun grunnskole en del høyere enn gjennomsnittet for Oslo, se figur 5.4. Fra figuren fremgår også at det er til dels store variasjoner mellom delbydelene i Bydel Bjerke. Årvoll har en høyere andel personer med universitet/høgskole enn gjennomsnittet for Oslo. Økern har litt høyere andel med ingen/ uoppgitt utdanning og en litt lavere andel med kun grunnskole enn gjennomsnittet for Groruddalen. I delbydel Linderud har ca 20 prosent av beboerne i den aktuelle aldersgruppen kun grunnskole mens ca 20 prosent har ingen eller uoppgitt utdanning. Omtrent seks av ti har videregående utdanning eller universitet/høgskole. Veitvet har en litt høyere andel med kun grunnskole enn delbydel Linderud og er den delbydelen som kommer dårligst ut i Bydel Bjerke.

Figur 5.4 Personer 30-59 år etter utdanningsnivå per 1. januar 2008.²¹

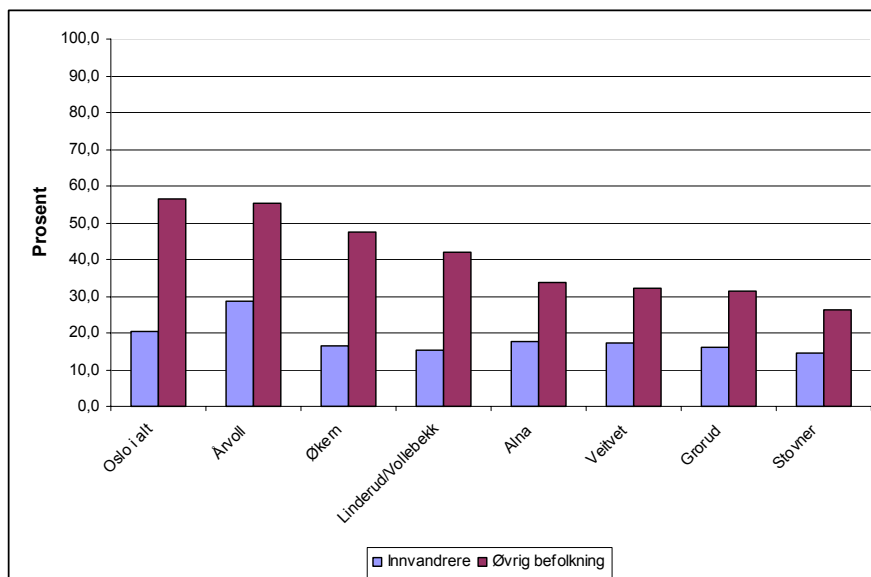


(Kilde: Oslo kommune UKE, basert på data fra SSB).

Innvandrerbefolkningen har i gjennomsnitt lavere utdanning enn befolkningen for øvrig. Vi ser av figur 5.5 at for Oslo samlet er det ca 20 prosent av innvandrerbefolkningen som har høyskole-, universitet eller forskerutdanning mens tilsvarende tall for den øvrige befolkning er nesten 57 prosent. I Groruddalen utmerker Årvoll seg i det nesten tre av ti med innvandrerbakgrunn har høyere utdanning. Delbydel Linderud har en forholdsvis lav andel beboere med høyere utdanning blant innvandrerbefolkningen (lik 15 prosent), men relativt mange beboere med høyere utdanning blant øvrig befolkning (40 prosent). Både i delbydel Veitvet og i de andre bydelene i Groruddalen (Alna, Grorud og Stovner) er det mindre forskjeller mellom befolkningsgrupper når det gjelder andel med høyere utdanning, se figur 5.5.

²¹ Oslo (257 879 personer) og Groruddalen samlet (54 882 personer), delbydelene Veitvet (2 558 personer), Linderud (tidligere Linderud/Vollebekk) (2 295 personer), Økern (3 580 personer) og Årvoll (3 580 personer) i Bjerke Bydel.

Figur 5.5 *Andelen personer 30-59 år med høyskole, universitets eller forskerutdanning per 1. januar 2008 for innvandrere og øvrig befolkning*



(Kilde: Oslo kommune UKE, basert på tall fra SSB)

Levekårsundersøkelsen fra 2005-2006 viser for øvrig at blant innvandrerne som kom til Norge etter fylte 18 år, hadde nærmere to av ti ikke fullført noen utdanning. Omtrent en fjerdedel oppgav å ha høyere utdanning.²² Høyere utdanning betyr imidlertid ikke uten videre at innvandrere får jobb eller at de får en jobb som samsvarer med de kvalifikasjonene de har. Kvinge og Djuve (2006) viser for eksempel at blant personer som var arbeidsledige eller på tiltak per februar 2003 hadde asiater og østeuropeere med høyskoleutdanning fra Norge signifikant lavere sannsynlighet for å være i jobb per 30. juni 2005 enn nordmenn med høyskoleutdanning fra Norge.

Villund (2010) har studert forekomsten av overkvalifisering²³ blant innvandrere for perioden 2007-2009. Han finner at innvandrere fra Afrika og Asia med høyere utdanning over 4 år hadde tre ganger høyere andel overkvalifiserte enn befolkningen i alt. Det er imidlertid omtrent dobbelt så høy andel overkvalifiserte blant afrikanere og asiater med utdanning fullført i utlandet som blant dem som har fullført utdanning i Norge. «Resultatet kan blant annet bety at arbeidsgivere til en viss grad oppfatter at norsk utdanning er mer relevant for norsk arbeidsliv enn utdanning tatt i utlandet. Det kan også være at det å ha fullført utdanningen i Norge blir brukt som indikator på norske språkferdigheter. [...] graden av overkvalifisering reduseres med økende botid og arbeidserfaring, som også brukes som indikatorer på tilpasning og språkferdigheter.» (Villund 2010:5)

²² Andelen med høyere utdanning var størst blant iranere, chilenerne, irakere og bosniere og lavest blant tyrkere og somaliere (se Statistisk sentralbyrå - <http://www.ssb.no/emner/00/02/innvlev/>).

²³ Dersom personer med utdanning på høyskole og universitetsnivå er ansatt i et yrke som normalt ikke krever utdanning på så høyt nivå, defineres dette som overkvalifisering.

5.5 Sammendrag

Registerdata og intervjuundersøkelser viser at de sosioøkonomiske levekårene i gjennomsnitt er relativt dårligere for innvandrere fra Asia og Afrika enn for befolkningen ellers. For neste generasjon - nemlig for norskfødte med innvandrerforeldre – er forskjellen i levekår til etniske nordmenn mye lavere. Levekårsulikheter henger delvis sammen med muligheter for å være i jobb. Ledighetsratene er betydelig høyere for innvandrere fra noen afrikanske og asiatiske land enn for andre og dette gjelder uavhengig av utdanningsnivå. Innvandrere i delbydel Linderud har i gjennomsnitt lavere utdanning enn nordmenn. Det er imidlertid blant innvandrere ingen entydig sammenheng mellom utdanning og inntekt, da relativt mange innvandrere utfører arbeid de er overkvalifiserte for. For en del grupper vil inntektsforholdene bedre seg over tid. Dette gjelder imidlertid i mindre grad for innvandrere fra Tyrkia, Pakistan, Irak og Somalia, som er de gruppene som er sterkest representert i kretsene Linderud og Nedre Linderud.

På tross av stor tilstrømming av innvandrere med kort botid i Norge har ledighetsratene vært forholdsvis konstante over den siste tiårsperioden i bydel Bjerke. Dette kan bety at andelen ledige blant de nye som kommer til holder samme nivå som blant dem som allerede bor der. Det er imidlertid sannsynlig at innvandrere, som har kort botid i Norge, har enda høyere ledighetsrater enn det som har vært vanlig i bydelen. Når ledighetsraten i gjennomsnitt likevel ikke går opp, kan dette bety at av flere av de ledige innvandrerne som allerede har bodd en tid i området har flyttet, fått arbeid, startet egen virksomhet eller gått over på trygd. Selv om andelen varig uføre er relativt høy, gjelder dette imidlertid i mindre grad innvandrere. Enkelte som ikke lenger har rett på ledighetstrygd slutter muligens å registrere seg som arbeidsledig. Dette skulle medføre sterk vekst i sosialhjelp, noe som ikke synes å være tilfellet. Et unntak er gruppen 40-49 år som har økt med om lag 100 mottakere fra 2000 til 2008 i bydel Bjerke samlet. For å kunne si noe om utviklingen for enkelte grupper og den generelle utviklingen i området måtte vi - ved hjelp av registerdata - følge enkeltpersoner over tid. Det har ikke vært mulig innenfor rammen av dette prosjektet.

6 Barn og ungdom

Statistisk sentralbyrå har gjennomført flere undersøkelser om innvandrerdømmens deltakelse i utdanning og arbeid. Løwe (2010) rapporterer blant annet resultater fra en levekårsundersøkelse blant unge med innvandrerbakgrunn fra Pakistan, Vietnam og Tyrkia²⁴. Innvandrere fra disse tre landene representerer de første av de store gruppene innvandrere fra asiatiske land i Norge. Utvalget består av ungdom i alderen 16-25 år som er oppvokst i Norge eller som kom til landet før fylte seks år (såkalte tidlig innvandrere). Undersøkelsen viser at ungdom med bakgrunn i disse tre opprinnelseslandene deltar like ofte i lønnet arbeid og utdanning som ungdom generelt. Noen oppgir imidlertid å ha blitt diskriminert i arbeidsmarkedet og dette gjelder særlig kvinner. Det kan ikke påvises noen sammenheng mellom status på arbeidsmarkedet og om ungdommen har hatt skoleopphold i foreldrenes opprinnelsesland, morsmålsundervisning eller gått i norsk barnehage.

Flere andre undersøkelser viser relativt små forskjeller mellom ungdom uten innvandrerbakgrunn og norskfødte med innvandrerforeldre, se for eksempel Dzamarija (2010). Tabell 6.1 gir en oversikt over aktiviteter blant personer etter innvandringsbakgrunn i aldersgruppene 16-19 år og 20-24 år i 2008 for hele landet. Innvandrere og norskfødte med innvandrerforeldre omfatter her personer med bakgrunn fra Øst-Europa utenom EU, Asia med Tyrkia, Afrika, Sør- og Mellom-Amerika og Oseania utenom Australia og New Zealand. Det framgår av tabellen at mens nesten 94 prosent av ungdom mellom 16-19 år uten innvandrerbakgrunn var i jobb eller utdanning, var tilsvarende tall for norskfødte med innvandrerbakgrunn og innvandrere henholdsvis vel 90 prosent og 76 prosent. I gruppen 20-24 år er det en noe lavere andel som er i jobb eller utdanning, uansett innvandringsbakgrunn. Mønsteret holdes imidlertid ved like i det unge uten innvandringsbakgrunn har den høyeste og de som selv har innvandret har den laveste andelen i jobb eller utdanning. Samlet sett var andelen i jobb eller utdanning blant ungdom 16-24 år - som selv har innvandret - mellom 18 og 20 prosentpoeng lavere enn blant ungdom uten innvandrerbakgrunn. Forskjellene mellom norskfødte med innvandrerforeldre og ungdom uten innvandrerbakgrunn var imidlertid bare 4-5 prosentpoeng, se tabell 6.1. Blant innvandrerne hadde personer fra Øst-Europa høyest – og personer fra Afrika lavest aktivitetsnivå. EU-landene er ikke omfattet av statistikken slik at resultatet ikke har sammenheng med arbeidsinnvandring fra Polen (se Dzamarija (2010:107109).

²⁴ Det vil si at begge foreldrene kom fra Pakistan, Vietnam eller Tyrkia.

Tabell 6.1 *Personer etter innvandringsbakgrunn, aktivitetsstatus og alder i prosent av personer i alt i hver gruppe. Hele landet 4. kvartal 2008.*

Innvandringsbakgrunn og aktivitet	16-19 år	20-24 år
Uten innvandringsbakgrunn		
Sysselsatt	11,1	46,1
Jobb/ utdanning	41,8	30,5
Utdanning	41,0	13
Andel aktive i alt	93,9	89,6
Norskfødte med innvandrerforeldre		
Sysselsatt	9,3	39,4
Jobb/ utdanning	33,7	31,6
Utdanning	47,1	12,6
Andel aktive i alt	90,1	83,6
Innvandrere		
Sysselsatt	10,5	38,9
Jobb/ utdanning	25,4	19,6
Utdanning	40,3	11,1
Andel aktive i alt	76,2	69,6

Kilde: Dzamarija (2010:115).

Olsen (2010) har studert deltakelse i arbeidsmarked og utdanning når det gjelder ungdom i alderen 16- 34 år med bakgrunn i registerdata per fjerde kvartal 2007. Undersøkelsen sammenliknet innvandrere og norskfødte med innvandrerforeldre (fra Øst- Europa utenom EU, Asia, Afrika, Sør- og Mellom-Amerika) med majoritetsbefolkningen i samme alder. Han finner at forskjeller i utdanningsnivå har større betydning for sysselsetting og deltakelse i utdanning for unge voksne enn hvilket land de selv eller foreldrene kommer fra. Når en studerer personer med samme utdanningsnivå, er det små forskjeller mellom etnisk norske, innvandrere og norskfødte med innvandringsbakgrunn. Situasjonen er imidlertid annerledes for foreldregenerasjonen til de norskfødte med innvandrerbakgrunn og for voksne som har innvandret i sen alder. Olsen (2010) viser videre at det er en nær sammenheng mellom sysselsetting og utdanning og botid i Norge (s. 35).

Som vi var inne på ovenfor er andelen personer med lave inntekter høyere blant mennesker med innvandrerbakgrunn enn for befolkningen ellers. Dzamarija (2010:82) beskriver inntektssituasjonen til barn og unge voksne i Norge med innvandrerbakgrunn som følger:

«Lavinntekt blant barn og unge er i dag i økende grad et innvandrerfenomen. Nær halvparten av alle barn i familier med kronisk lave inntekter har i dag innvandrerbakgrunn. Kombinasjonen av blant annet svak yrkestilknytning blant de voksne og høy forsørgelsesbyrde på grunn av store familier har ført til at mange innvandrerfamilier har hatt dårligere inntektsutvikling enn befolkningen generelt».

Det er betydelige variasjoner i lavinntekt blant barn og unge med innvandrerforeldre, blant annet knyttet til foreldrenes landbakgrunn. I en særstilling står barn med somalisk og irakisk bakgrunn, hvor rundt halvparten av barna bor i husholdninger med vedvarende lavinntekt, men også andre store innvandrergrupper som pakistanere og tyrkere har en høy andel økonomisk utsatte barn. Blant andre store innvandringsland som Bosnia-Hercegovina, India og Sri Lanka ligger lavinntektsandelen til barnefamilieene langt lavere.

Selv om andelen økonomisk utsatte barn og unge voksne faller med familiens botid i Norge, finner vi innvandrergrupper med svært høy fattigdomsrisiko selv etter mange års botid i landet.

For en god del familier med innvandrerbakgrunn blir avhengigheten av ulike overføringer mindre med økende botid, men selv etter mange års botid er det mange barn og unge voksne som tilhører familier med lav økonomisk selvhjelpenhet. Mer enn seks av ti somaliske og irakiske barn er velferdsavhengige selv om hovedinntektstakeren i familien har bodd i Norge i ti år eller lengre. Blant unge voksne med samme landbakgrunn er rundt fire av ti velferdsavhengige etter så lang botid.»²⁵

Bhuller og Aaberge (2010:5) viser at den høyeste andelen fattige barn under 13 år lever i hushold med innvandringsbakgrunn fra Pakistan, Irak og Tyrkia.

6.1 Barn og unge i Bydel Bjerke

De fleste foreliggende analysene av levekår, deltakelse i arbeidsliv og utdanning gjelder Groruddalen samlet, Oslo eller hele landet. Det er begrenset hva vi kan si om oppvekstvilkårene for barn og unge i bydel Bjerke og delbydel Linderud ut fra foreliggende data. Vi vil imidlertid indirekte kunne si noe om barnas levekår gjennom data om foreldrenes situasjon, tilgang til skole og barnehager etc. Barn og unges oppvekstvilkår er dermed et tema som berøres i flere av kapitlene. Det foreligger ikke opplysninger om inntektsnivået i bydel Bjerke og delbydel Linderud, men som det framgår fra kapittel 4 har delbydelen mange familier med bakgrunn fra nettopp de landene som utmerker seg med høy andel fattige barn (Somalia, Irak, Pakistan og Tyrkia).

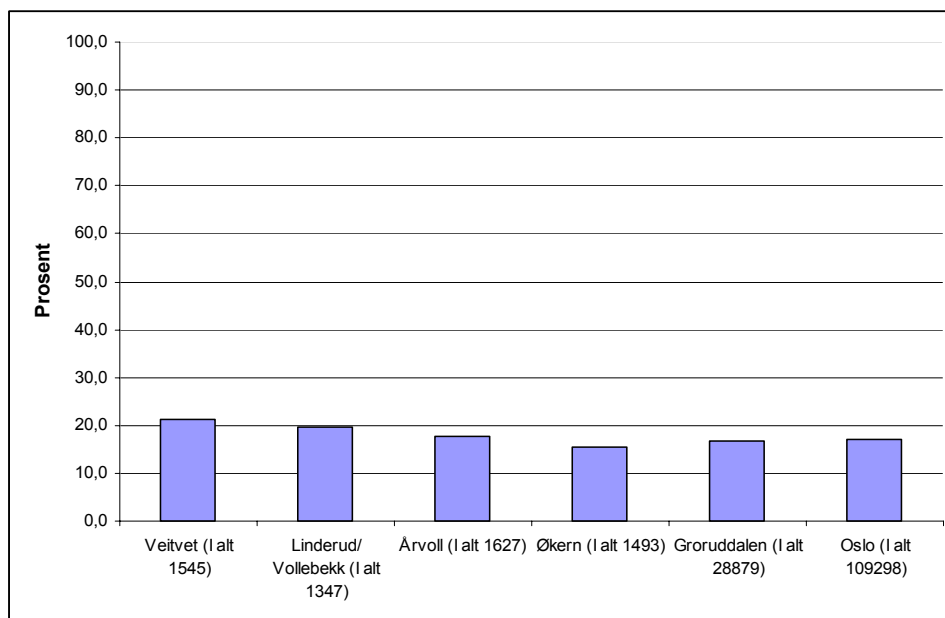
Det kunne også være interessant å se på tilbud innenfor idrett og andre sosiale aktiviteter, og hvordan barn og unge deltar på aktivitetene, noe det ikke har vært rom for å studere i dette prosjektet.

Av figur 6.1 ser vi at i Bydel Bjerke har delbydelene Veitvet og Linderud en litt høyere andel av alle barn i alderen 0-17 år med enslig forsørger enn gjennomsnittet for Groruddalen og Oslo. Omtrent hvert femte barn bor med enslig mor eller far i de to delbydelene. Forskjellene mellom delbydelene er relativt små og kan skyldes at det

²⁵ Inntektsstatistikken til Statistisk sentralbyrå, som denne oversikten bygger på, omfatter yrkesinntekt, kapitalinntekter og sum overføringer (pensjoner, barnetrygd, kontantstøtte, sosialhjelp, bostøtte, mv.). Dette inntektsbegrepet omfatter ikke verdien av offentlige tjenester, verdien av hjemmeproduksjon og «svarte» inntekter, se Dzamarija (2010:83). Bhuller og Aaberge (2010) tar i en analyse av vedvarende fattigdom blant innvandrere for perioden 1993-2007 også hensyn til verdien av kommunale tjenester som utdanning, barnehage, helsestell og pleie og omsorg.

er flere mindre boliger i delbydelene Linderud og Veitvet sammenlignet med for eksempel Økern.

Figur 6.1 *Andel barn med enslige forelder av alle barn 0-17 år .*



(Kilde: Oslo kommune UKE, basert på tall fra SSB)

Blant enslige forsørgere er det mindre vanlig å eie sin egen bolig enn det er i resten av befolkningen. Boligene som enslige forsørgere disponerer er også i gjennomsnitt litt mindre enn hva som er vanlig ellers (Furustad og Mørk 2010). Den samme studien viser at det har vært en økning i boligutgifter (både ved leie og eie) for enslige forsørgere som er betydelig høyere enn gjennomsnittet for befolkningen. Det er rimelig å anta at siden utgifter til bolig har steget betydelig mer for enslige forsørgere enn for andre har de også mindre penger så vel til andre faste utgifter som til fritidsaktiviteter. Andelen enslige forsørgere som sliter med å få endene til å møtes er nesten seks ganger så høy som blant husstander med to inntekter (Furustad og Mørk 2010: 65).

6.2 Skole

I skoleåret 2008/ 2009 var det i Bydel Bjerke 2049 elever i barneskolen (1.-7. klasse) og 667 elever i ungdomsskolen (8.-10. klasse). Dekningsgraden for grunnskolen totalt i denne bydelen var 90,6 prosent. Skolebehovsplanen 2010-2020 viser at delbydel Linderud spesielt har kapasitetsmangel, men at det er mangel på skoleplasser i hele bydel Bjerke. På basis av befolkningsframskrivningen har man gjennomført en elevframskrivning som viser at for Bjerke er det en forventet vekst i antall elever på 1900 barn i planperioden (Oslo kommune, byrådssak 187/09). Det er derfor ønsket om å bygge en ny skole. Av alle elevene i grunnskolen var vel halvparten (51,7 prosent) minoritetsspråklige i skoleåret 2008/ 2009. Andelen minoritetsspråklige i

Bydel Bjerke var likevel noe lavere enn i de andre bydelene i Groruddalen²⁶ (se Statistisk Årbok for Oslo 2009, tabell 8.14).

Dzamarija (2010: 63-65) har sett på utdanning blant barn og unge med innvandrerforeldre og finner at innvandrerbarn i gjennomsnitt oppnår svakere resultater på skolen enn barn født i Norge av innvandrerforeldre og elever uten innvandrerforeldre. Videre går litt færre innvandrere videre til videregående skole og flere faller fra underveis på videregående, sammenlignet med norskfødte med innvandrerforeldre og unge med norske foreldre. Av innvandrere som fullfører videregående skole er det imidlertid en forholdsvis høy andel som fortsetter med høyere utdanning (34 prosent). For norskfødte med innvandrerforeldre var det 51 prosent av de som har fullført videregående som gikk direkte videre med høyere utdanning.

6.3 Barnehage

Barnehagedekningen i Bydel Bjerke var per 15. desember 2008 lik 75,2 prosent mens tilsvarende tall for Oslo totalt var 81,3 prosent (se Årbok for Oslo 2009 tabell 9.15). I og med at det har vært stor tilflytting av barnefamilier til Nedre Linderud kan dekningsprosenten ha blitt redusert. Vi har dessverre ikke tall for delbydelene i Bydel Bjerke, men vi antar at siden det har vært en så kraftig økning i antall barn i delbydelen så må det også være et økt press på barnehagene i området. I og med at kvinner med innvandringsbakgrunn har lavere sysselsettingsgrad enn etnisk norske kvinner kan det tenkes at flere velger å være hjemme med barna sine og ikke ønsker barnehageplass til dem. Det er likevel stor forskjell på kvinner som selv har innvandret og norskfødte kvinner med innvandrerforeldre opp til 30 år når det gjelder hvor vidt de velger å være hjemmевærende mens barna er små (Olsen 2010:16).

I figur 4.15 så vi at de store kull med norskfødte med innvandrerforeldre er mellom 0 og 19 år i dag i kretsene Linderud og Nedre Linderud. De som i dag er 30 år og oppover er stort sett personer som har innvandret selv eller som er norske. I og med at norskfødte kvinner med innvandrerforeldre har høyere sysselsetting enn kvinner som selv har innvandret kan man anta at det vil bli økt behov for barnehageplasser når de som i dag er mellom 0 og 19 år begynner å få barn. Fra en barnehage i delbydelen er vi blitt fortalt at barna i barnehagen speiler befolkningen ganske godt.

Bydel Bjerke jobber med å få alle barn til å begynne i barnehage. Det er spesielt fokus på de eldste barna som man ønsker skal gå i barnehage før de begynner på skolen. Hensikten med dette er å få barn med innvandrerbakgrunn til å beherske det norske språket før skolestart. Sosial kompetanse er også et mål for denne satsingen. For å få til dette har man innført gratis kjernetid (fire timer hver dag) i barnehagene i bydelen. Med denne satsingen har bydelen oppnådd at 94-95 prosent av alle fire- og femåringer går i barnehage. To barnehager i bydelen er også såkalte korttidsbarnehager der foreldrene kan ha barna i barnehage fire timer om dagen

²⁶ Andel minoritetsspråklige i Alna var 69 prosent, i Grorud 58,8 prosent og i Stovner bydel 63,9 prosent dette skoleåret.

gratis. Det siste er et tilbud til de som ikke ønsker å ha en fast heltidsplass i barnehagen.

6.4 Sammendrag

Det bor mange barn fra innvandrerfamilier i delbydel Linderud. For å bidra til norskopplæring får alle barn gratis kjernetid i barnehage fire timer per dag. Nesten alle fire og femåringer går i barnehage. Vel halvparten av grunnskoleelevene i skoleåret 2008/ 2009 var minoritetspråklige. Omtrent hvert femte barn bor sammen med en forelder, en andel som er litt lavere enn på Veitvet, men høyere enn i delbydelene Økern og Årvoll, gjennomsnittet for Groruddalen og Oslo i alt.

En stor andel av barna i delbydel Linderud tilhører befolkningsgrupper som har særlig stor risiko for å ha vedvarende lave inntekter.

7 Områdets største utfordringer

Med bakgrunn i det statistiske materialet, samtaler og befarings på stedet, vil vi knytte utfordringene i kretsene Linderud og Nedre Linderud til følgende to kategorier:

1. Fysiske strukturer (boligmassen, utearealer, motorvei etc.)
2. Sosioøkonomiske strukturer (demografiske kjennetegn, levekår etc.)

De to kategoriene er imidlertid ikke uavhengige størrelser som vi kan undersøke hver for seg. Levekårsproblemer og sosiale utfordringer kan vanskelig studeres uten også å se på omgivelsene som beboerne lever i. Ofte vil det foreligge en vekselvirkning i det boområdet og boligene vil bære preg av de levekårsutfordringene beboerne erfarer. Så langt i notatet har vi beskrevet disse faktorene hver for seg i ulike kapitler, men ønsker i det foreliggende kapitlet å sette dem i sammenheng.

Mye utleie

På grunn av den spesielle boligsituasjonen på Linderud, der de fleste borettslagene i sin tid var frittstående, har man i dag en annen struktur på boligene enn det som er vanlig i Groruddalen. På Nedre Linderud er samtlige boliger sameier. En av ulikhetene mellom sameie og borettslag er at man i borettslag er underlagt regler for fremleie av boligen. En bolig i et borettslag kan ikke leies ut i mer enn tre år før eier må selge den eller flytte inn i den selv. Denne regelen finnes ikke for sameier og det er derfor i større grad knyttet framleie til sameier enn til borettslag. Dette gjelder også på Nedre Linderud. Stor grad av framleie trenger i seg selv ikke være problematisk, og i mange andre land er leie av leilighet minst like vanlig som eie av bosted. Man har imidlertid i studier av norske forhold sett at de som eier boligene sine har mer langsiktige planer for å bli boende og at de tar bedre vare på boligen og fellesarealene enn de som leier (Aarland og Nordvik 2008). Vi er blitt fortalt at man i sameiene ser større forskjeller mellom dem som leier og dem som eier enn mellom eiere med forskjellig landbakgrunn (inkludert nordmenn).

Dette gjelder spesielt i forhold til vedlikehold av boligene og fellesarealene. Vedlikehold av boligene (særlig ytre vedlikehold) vil være boligeiernes ansvar både når de selv bor i leiligheten og når de leier ut. Manglende vedlikehold kan over tid føre til redusert pris ved eventuelt salg og det vil dermed vanligvis også være i eierens interesse å holde boligverdien ved like. I perioder med generell sterk prisstigning i boligmarkedet vil imidlertid risikoen for å tape penger på grunn av manglende vedlikehold være mindre.

På bakgrunn av de data vi har til disposisjon kan vi ikke si noe om hvem som bor i leieboligene. Vi vet imidlertid at det hovedsakelig er eldre personer av norsk opprinnelse som bor i høyblokkene i dag og at nesten samtlige eier sin egen bolig

der. Det bor noen barnefamilier i høyblokkene, men den største veksten i barnefamilier har vært i lavblokkene.

Blant gruppene som flytter til Linderud og Nedre Linderud er det mange som kommer fra Irak, Somalia, Pakistan og Tyrkia. Innenfor disse gruppene vet vi at det er en høyere andel med vedvarende lav inntekt enn for eksempel personer fra Sri Lanka, en gruppe som har fått minsket sin relative betydning i området. Vi kan altså anta at det er en del personer som er lite økonomisk ressurssterke som bor i området. Dette stemmer imidlertid dårlig med det inntrykket man får av boligprisene i kretsene Linderud og Nedre Linderud som i snitt ligger høyere enn Groruddalen som helhet og faktisk er på nivå med Vollebekk og Ytre by sør.

Styrelederen i et av sameiene bekrefter at det hovedsakelig er personer med innvandrerbakgrunn som leier ut leilighetene sine og at de leier ut til andre med innvandringsbakgrunn. Annen forskning viser at innvandrere kan ha problemer med å finne leiebolig (Søholt og Astrup 2009). Boligeiere som selv har innvandrerbakgrunn opplever muligens risikoen knyttet til å leie ut til innvandrere som lavere for eksempel (fordi de har samme landbakgrunn, felles nettverk, mv) enn det etniske nordmenn gjør?

Med bakgrunn i foreliggende data kan vi imidlertid ikke si om det er økonomisk vanskeligstilte som hovedsakelig leier bolig, og i så fall om de mottar offentlig støtte for å klare husleien. Med relativt høye boligpriser ved kjøp og salg vil sannsynligvis husleien også ligge på et relativt høyt nivå.

Trangboddhet

Boligmassen i kretsene Linderud og Nedre Linderud har vært konstant fra og med 2001 og fram til i dag, med en høy andel treroms - og noen fireroms boliger. Det er også toroms boliger i området, og etter hva vi er blitt fortalt er disse nesten på størrelse med treroms boligene. I og med at det i kretsene Linderud og Nedre Linderud har vært en høy befolkningsvekst, må dette bety at det nå i gjennomsnitt bor flere personer i hver bolig. Allerede i 2001 var det hele 41 prosent av de som bodde i treroms boliger på Nedre Linderud som var trangbodde (32 prosent på Linderud). Her defineres trangboddhet som boliger med flere personer enn antall rom. Å være trangbodd er likevel en subjektiv opplevelse som endrer seg med tid og sted. Det er ikke mange år siden det i Oslo heller var regelen enn unntaket at man bodde i boliger med flere personer enn rom. I andre land er det heller ikke uvanlig at familier ikke har stor plass å bo på.²⁷

Hva betyr det da at så mange er trangbodde? Man kan spekulere i om barn i skolealder som er trangbodde kan ha vanskeligere for å få ro til å gjøre hjemmelekser enn barn som ikke er trangbodde. Videre kan man tenke seg at det kan være vanskelig for barna å ta med seg venner hjem hvis det er trangt med plass. Selv om det ikke er sikkert at alle opplever den norske definisjonen av trangboddhet som

²⁷ Tall fra Folke- og boligtellingsen 2001 viser for øvrig at i Norge er det store forskjeller i boforholdene mellom personer uten innvandrerbakgrunn og innvandrere med ikke-vestlig bakgrunn. Mens de fleste uten innvandrerbakgrunn bor i enebolig som de eier, bor forholdsvis romslig og har tilgang til egen hage og balkong, bor mange innvandrere fra ikke-vestlige land i blokk, flere leier enn eier, de bor trangere og det er færre som har tilgang til hage og balkong (se Statistisk sentralbyrå - <http://www.ssb.no/emner/02/01/fobinnvbolig/>).

urimelig trangt må vi likevel anta at det for en del oppleves som trangt å bo mer enn tre personer i en leilighet med tre rom.

En utfordring i delbydel Lindeberg er at det er få store leiligheter (fire rom eller mer). Det betyr at for familier som ønsker større plass blir alternativet å flytte til en annen delbydel eller ut av bydelen. Utfordringen med trangboddhet kan også være vanskelig å løse da den ofte bunner i manglende økonomisk evne til å kjøpe store nok boliger (Guttu m.fl. 2008). Det kan bety at det bor familier som er trangbodde og gjerne skulle ha flyttet i en større bolig, men ikke kan gjøre det på grunn av mangel på tilstrekkelige økonomiske ressurser. Familier med mer enn ett barn og som har råd til det, vil mest sannsynlig flytte til noe større.

Dette kan bety at det oppstår en segregering, der hovedsakelig store innvandrerfamilier med vedvarende lave inntekter blir boende i Nedre Linderud.

Manglende tilretteleggelse for barn og ungdom

En utfordring i området er manglende tilretteleggelse for barn og ungdom. Arealene mellom bygningene består stort sett av grønne plener med få lekeapparater, aktivitetsmuligheter for ungdom eller sosiale møteplasser for voksne og barn. Mangel på sosiale arenaer der beboerne kan møtes, mangelen på gode utearealer og få muligheter til å bli kjent på tvers av kulturer, medfører kanskje at fordelene man har av blandede nabolag forsvinner.

Noen utfordringer er mer knyttet til områdets utforming og beliggenhet enn til boligene og beboerne. Linderud og Nedre Linderud ligger mellom to store hovedveier i Oslo: Trondheimsveien og Østre Aker vei. Veiene medfører en del forurensning og har fått miljøfartsgrense på 60 km i timen om vinteren. De to veiene, i tillegg til Alnaterminalen, utgjør også tre viktige støykilder for området. Gjennom boligområdet går det også en t-banelinje og en bred, nokså trafikkert vei. Veien og t-banelinjen gjør at området deles i to og utgjør en barriere som gjør det vanskelig for barn å bevege seg mellom de to delene uten følge av voksne (se bilder i kapittel 3). I tillegg til de grønne gressplenene i området består utearealene i hovedsak av asfalt og parkeringsplasser. De mange parkeringsplassene inne på boområdet medfører at det blir en del biltrafikk der, noe som igjen innskrenker barns muligheter til å ferdes ute alene. Nærheten til marka reduseres betraktelig for områdene på grunn av Trondheimsveien, som ligger som en barriere mellom boområdene og marka (Civitas m.fl. 2008).

Hvordan snu en mulig negativ spiral?

NIBR er blitt bedt om å si noe om hvilke konsekvenser utviklingen som skjer i grunnkretsene Linderud og Nedre Linderud kan ha for området på sikt.

På grunn av den høye andelen leieleiligheter tiltrekker området seg kanskje personer og familier med et relativt kort tidsperspektiv. En mulig utvikling er at delbydel Linderud – på grunn av god tilgang på leieboliger – blir en «transittbydel» for økonomisk ressursvake innvandrerfamilier med relativt kort botid i Norge og som trenger tid på å finne jobb og dermed få økonomi til å greie å finansiere egen bolig. At folk ikke bor lenge i et område trenger ikke å være negativt i seg selv, men det vil ha konsekvenser for hvor mye beboerne engasjerer seg i lokalsamfunnet.

Det kan dessuten være utfordringer knyttet til opplæring i norsk språk og kultur når det bor relativt få etniske nordmenn i et område. *Nasjonale prøver* fra 2010 viser at andelen med høyest mestringsnivå i engelsk, lesing og regning er noe svakere blant barn og ungdom med innvandrerbakgrunn enn for andre. Tilsvarende er det en relativt høyere andel med svakest mestringsnivå blant den gruppen som er innvandret. Norskfødte med innvandrerforeldre greier seg imidlertid relativt bra og ligger omtrent på nivå med barn og ungdom uten innvandringsbakgrunn. Det er også – på tvers av grupper – en klar positiv sammenheng mellom prøveresultater og foreldrenes utdanningsnivå (se Statistisk sentralbyrå).²⁸ Dzamarija (2010: 58) påpeker er det en del innvandrerforeldre som behersker norsk dårlig. Dersom de i tillegg har lav utdanning, kan dette føre til at de har problemer med å hjelpe barna med leksene.

En konsekvens av høy andel minoritetsspråklige elever fra familier der foreldrene har lav utdanning og dårlige språkkunnskaper (blant annet på grunn av relativt lav botid i Norge) kan være at det generelle nivået på Linderud skole blir lavere enn på andre skoler. Dette kan igjen føre til at etnisk norske foreldre, som har råd til det, trekker barna sine ut av skolen og flytter ut av Bydelen. Når majoriteten av befolkningen i området er innvandrere, vil muligens færre etnisk norske velge å bosette seg der. Dette kan gi en negativ spiral med enda dårligere språkkunnskaper blant elevene, osv. En høy andel av barn og unge under 20 år i kretsene Linderud og Nedre Linderud er imidlertid født i Norge og dette gir dem statistisk bedre sjanser til å gjøre det godt på skolen enn barn og ungdom som flytter til Norge fra en annen kultur- og språkbakgrunn. Noen barn og ungdom som selv er innvandret fra krigsområder har kanskje hatt traumatiske opplevelser knyttet til forhold i hjemlandet og til flukt. Dette kan isolert sett bidra til at de trenger mer oppfølging i skolen for å oppnå like gode resultater som andre barn.

Kretsene Linderud og Nedre Linderud har mange kvaliteter som er viktig å ivareta. Delbydelen ligger høyt og fint til med gode solforhold og utsikt over byen og med kort reiseavstand til sentrum. Det er imidlertid mulig at delbydelen har et dårligere omdømme enn det den «fortjener». NIBR anbefaler bydel Bjerke å igangsette et områdeløft for delbydelen, der omdømme-forbedring kunne inngå som et delprosjekt. Uten å gå i dybden vil vi gi følgende anbefalinger på grunnlag av den foreløpige analysen:

- Bedre tilrettelegging av boområdet for barnefamilier og nyetablerte. Utearealer bør utformes og utstyres for å tilpasses barn og ungdoms aktivitetsbehov. Det bør legges til rette for at voksne kan være ute sammen med barna og generelt skapes trivelige møteplasser for beboerne.
- Det bør arbeides for at Linderud gård, som representerer en unik ressurs i området, blir gjort mer tilgjengelig for beboerne (for eksempel ved at det etableres serveringssted og at det gis tilgang til parken for lek og andre aktiviteter).
- Skoler og barnehager må få tilført nok ressurser til å ivareta alle barn, uavhengig av land- og språkbakgrunn.
- Videreføre ordning med fire timer gratis kjernetid i barnehagene.

²⁸ <http://www.ssb.no/emner/04/02/nasjprov/>.

- Regulering av deler av området til rekkehusbebyggelse eller blokker med større leiligheter (fortrinnsvis borettslag) for å få mer variasjon i husholdningssammensetningen.
- Miljøfartsgrense hele året på Trondheimsveien vil gi mindre støyforurensning og mindre luftforurensning.
- Restriksjoner på bilbruk og flere overganger over t-banelinjen - slik at området bedre fremstår som ett samlet boligområde.

Litteratur

- Asplan Viak (2009): Bydel 9 Bjerke. Årsaker til vekst i økonomisk sosialhjelp. Sandvika: Asplan Viak.
- Barlindhaug, R. (2010): Boligmarked og flytting i storbyene. NIBR-rapport 2010:15.
- Bhuller, M., R. Aaberge (2010): Vedvarende økonomisk fattigdom blant innvandrere. En empirisk analyse for perioden 1993-2007. Statistisk sentralbyrå 32/2010.
- Bråthen, M., A. B. Djuve, T. Dølvik, K. Hagen, G. Hernes, R. A. Nielsen (2007): Levekår på vandring. Velstand og marginalisering i Oslo. Fafo-rapport 2007:05.
- Bydel Bjerke i samarbeid med CIVITAS, TØI, Bjørbekk Lindheim, Landskapsfabrikken(2008): Stedsanalyse Veitvet-Sletteløkka.
- Dzamarija, M. T. (2010): Barn og unge med innvandrerforeldre - demografi, utdanning, inntekt og arbeidsmarked. Rapport 2010/12, Statistisk sentralbyrå.
- Epland, J., T.M. Normann (2010): "Vedvarende lavinntekt". I Anette, Walstad Enes (red). Økonomi og levekår for ulike lavinntektsgrupper 2009 (29-52). Oslo: Statistisk sentralbyrå.
- Furstad, M., E. Mørk (2010): "Sosiale indikatorer for barn og barnefamilier". I Anette, Walstad Enes (red). Økonomi og levekår for ulike lavinntektsgrupper 2009 (53-68). Oslo: Statistisk sentralbyrå.
- Guttu, J. (2003): Den gode boligen: Fagfolks oppfatning av boligkvalitet gjennom 50 år. Avhandling nr. 11 AHO
- Guttu, J., E. Havnen, G. Koppen (2008): Kartlegging av boligmassen i Groruddalen. En GIS-basert oversikt. NIBR-rapport 2008:7. Oslo: Norsk institutt for by- og regionforskning.
- Høydahl, E. (2009): Sekundærflytting mellom bydeler i Oslo. Flyktninger bosatt 1997-2007. Statistisk sentralbyrå. Notater 2009/1.
- Jernbaneverket (2010), Alnabru containerterminal. Utredning - sammendrag. Dokumentnummer: UAC-00-A-11016.

- Kvinge, T., A. B. Djuve (2006): Bruk av arbeidsmarkedstiltak for ikke-vestlige innvandrere. Hvem deltar, og hvordan er sysselsettingseffektene? Fafo-rapport 517.
- Løwe, T. (2010): Unge med innvandrerbakgrunn i arbeidsmarkedet. Statistisk sentralbyrå. Rapporter 21/ 2010.
- Nadim, M. (2008): Levekår i Groruddalen. Fafo-rapport 2008:27.
- Olsen, B. (2010): Unge med innvandrerbakgrunn i arbeid og utdanning. Rapport 9/2010. Statistisk sentralbyrå.
- Oslo kommune- AGENDA (2008): Groruddalssatsingen. Belyst med data fra publikumsundersøkelsen. Rapport.
- Oslo kommune - Utviklings- og kompetanseetaten (2010): Befolkningssfremskrivning for Akershus og Oslo 2010-2030 og annen statistikk fra Oslo. <http://www.utviklings-og-kompetanseetaten.oslo.kommune.no/>.
- Oslo kommune - Utviklings- og kompetanseetaten (2009): Statistisk årbok for Oslo 2009.
- Oslo kommune Byrådet – Byrådssak 187/09. Skolebehovsplan 2009-2019.
- Oslo kommune - Utviklings- og kompetanseetaten (2008): Statistikkgrunnlag for Groruddalssatsningen og Handlingsprogrammet for Oslo Sør. Særutgave for Bydel Bjerke. Notatserien Nr. 6/ 2008.
- Oslo kommune - Bydel Grorud (2010): Fakta om innvandrere, levekår og integrering.
- Ruud, M. Ekne (2008a): Forberedende arbeid til stedsanalyse for Bydel Alna: Furuset – Gransdalen. NIBR-notat.
- Ruud, M. Ekne (2008b): Forberedende arbeid til stedsanalyse Bydel Stovner: Befolkning, skole og bomiljø på Haugenstua. NIBR-notat 2008.
- Statistisk sentralbyrå (20. januar 2010): Inntektsstatistikk for husholdninger. Ulike grupper, 2008. (<http://www.ssb.no/emner/05/01/inntind/>)
- Statistisk sentralbyrå (20. januar 2010): Levekår blant innvandrere, 2005/2006. (<http://www.ssb.no/emner/00/02/innvlev/>)
- Statistisk sentralbyrå (20. januar 2010): Registrert arbeidsledighet blant innvandrere, 3. kvartal 2010. (<http://www.ssb.no/emner/06/03/innvarbl/>).
- Statistisk sentralbyrå (20. januar 2010): Nasjonale prøver, 2010. (<http://www.ssb.no/emner/04/02/nasjprov/>)

- Statistisk sentralbyrå (20. januar 2010): Innvandrernes boforhold. Folke- og boligtellingsen 2001. (<http://www.ssb.no/emner/02/01/fobinnvbolig/>)
- Søholt, S., K. Astrup (2009): Etniske minoriteter og forskjellsbehandling i leiemarkedet. NIBR-rapport 2009:2.
- Søholt, S. (2007): Gjennom nåløyet- en sammenligning av tilpasninger til boligmarkedet blant hushold av pakistansk, tamilsk og somalisk bakgrunn, Oslo 1970-2003. Avhandling for graden Dr.polit. 2007. det samfunnsvitenskapelige fakultet, Universitetet i Oslo.
- Sørli, K., E. Havnen (2006): Levekårsutvikling og flytting i Groruddalen. NIBR-notat 2006:137.
- Villund, O. (2010): Overkvalifisering blant innvandrere. En registerbasert undersøkelse for perioden 2007-2009. Statistisk sentralbyrå. Rapport 28/2010. (http://www.ssb.no/emner/06/01/rapp_201028/rapp_201028.pdf)
- Walstad Enes (red) (2010): Økonomi og levekår for ulike lavinntektsgrupper 2009. Rapport 3/2010. Statistisk sentralbyrå.
- Aalandslid, V. (2009): Innvandreres demografi og levekår i Groruddalen og Søndre Nordstrand. Rapport 2009/22, Statistisk sentralbyrå.
- Aarland, K. og V. Nordvik (2008): Boligeie blant husholdninger med lave inntekter. NOVA-rapport nr 15/08.