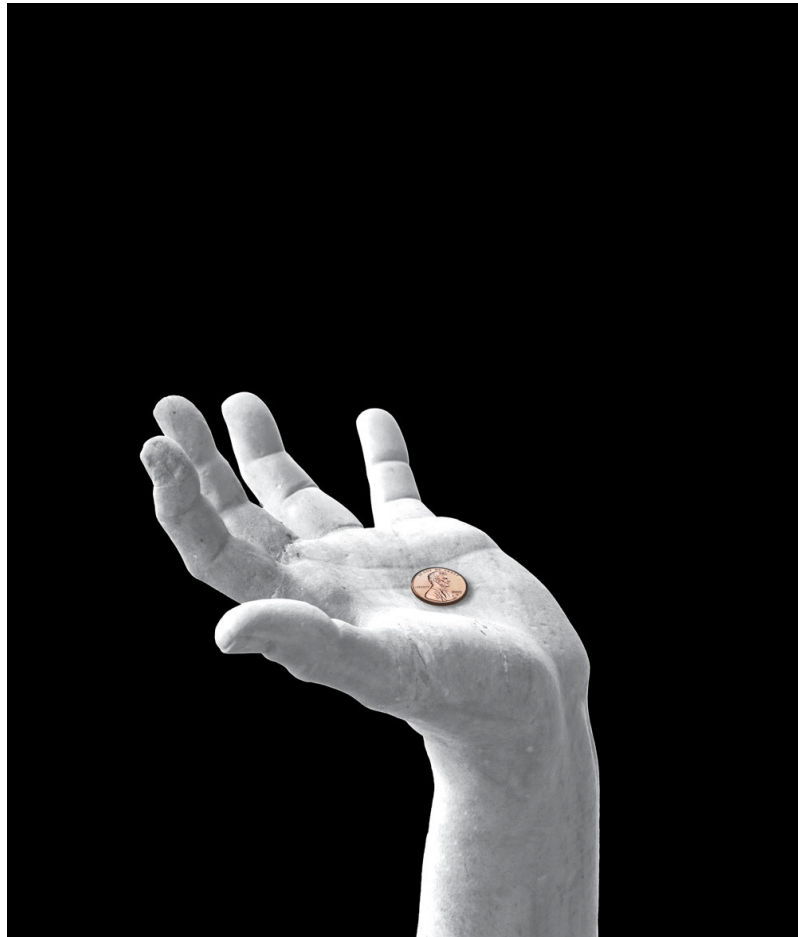


BACHELOROPPGAVE

Å vokse opp i en lavinntektsfamilie



Om konsekvenser av å vokse opp i en lavinntektsfamilie, og hvordan sosialarbeidere i Nav kan hjelpe lavinntektsfamilier

Bachelor i sosialt arbeid

SOS3910

Kandidatnummer: 866

Vår 2023

Antall sider: 20

Innleveringsdato: 22.05.2023 kl 10:00

OsloMet – Storbyuniversitetet, Fakultet for samfunnsvitenskap

Illustrasjon på forsiden er hentet fra:

<https://omunday.tumblr.com/post/162830938986/the-misconceptions-of-white-poverty-the-new-york>

Innholdsfortegnelse

Kapittel 1.....	2
1.0 Innledning	2
1.1 Presentasjon og bakgrunn for tema.....	2
1.2 Førforståelse.....	3
1.3 Relevans for sosialt arbeid	3
1.4 Problemstilling og avgrensning.....	4
1.5 Begrepsavklaringer	4
1.5.1 Barnefattigdom	4
1.5.2 Lavinntektsfamilie	5
1.5.3 Sosialt arbeid	5
1.5.4 Sosialarbeider	5
1.6 Oppgavens disposisjon	5
Kapittel 2.....	6
2.0 Metode – litteraturstudie	6
2.1 Fremgangsmåte for litteratursøket og søkeprosessen.....	6
2.2 Kilder, kildekritikk og kildevurdering	7
Kapittel 3.....	8
3.0 Teoretiske perspektiver	8
3.1 Pierre Bourdieus teori om kapital.....	8
3.1.1 Økonomisk kapital	9
3.1.2 Sosial kapital	9
3.1.3 Kulturell kapital	10
3.1.4 Konverteringer mellom kapitalformene.....	10
3.2 Helhetsperspektivet i sosialt arbeid.....	10
Kapittel 4.....	11
4.0 Drøfting.....	11
4.1 Konsekvenser av å vokse opp i en lavinntektsfamilie	12
4.1.1 Sosial deltakelse, sosiale relasjoner og kulturelle koder	12
4.1.2 Barnas fremtid og fattigdom i arv.....	15
4.2 Hvordan sosialarbeidere i Nav kan hjelpe lavinntektsfamilier	17
4.2.1 Oppfølging og arbeid med utgangspunkt i målområder	17
4.2.2 Samarbeid med andre tjenester	19
4.2.3 Fokus på familien som helhet og inkludering av barnet i familien	20
5.0 Avslutning	21
6.0 Litteraturliste	22

Kapittel 1

1.0 Innledning

1.1 Presentasjon og bakgrunn for tema

Denne oppgaven omhandler barn som lever i lavinntektsfamilier. De siste årene har barnefattigdom fått stor oppmerksomhet blant politikere, forskere og i media (Claussen, 2014, s. 57; Fløtten, 2009, s. 5). Barnefattigdommen har nemlig økt siden årtusenskiftet (Nadim & Nielsen, 2009, s. 8). Selv om Norge er et av landene i verden med høyest levestandard, er det likevel familier som faller utenfor på grunn av dårlige levekår eller svak økonomi (Barne- og familiedepartementet, 2020, s. 4). I 2016 var det første gang over 100 000 barn som levde i vedvarende lavinntekt i Norge, som utgjør 10 prosent av alle barn i Norge (Epland & Normann, 2021). Videre var antall barn som levde i vedvarende lavinntektsfamilier 115 000 i 2020 (Normann & Epland, 2022). I 2021 var det første gang på ti år en nedgang til 110 700 barn som bodde i vedvarende lavinntektsfamilier (Normann & Epland, 2023). Likevel kan man tenke at tallet fremdeles er høyt. Blant lavinntektsstatistikken er barn med innvandrerbakgrunn en overrepresentert gruppe (Normann & Epland, 2023). Videre blir barn og unges liv påvirket av å vokse opp i lavinntekt og det kan gi negative konsekvenser. FNs barnekonvensjon artikkel 27, som er ratifisert av Norge, gir barn rett til en tilstrekkelig levestandard (Barnekonvensjonen, 1989, art. 27). Konvensjonen konstaterer at foreldre, eller andre som er ansvarlig for barnet har grunnleggende ansvar for å sikre livsvilkår som er nødvendig for barnets utvikling og at staten skal hjelpe dem ved behov (Barnekonvensjonen, 1989, art. 27; Sandbæk & Grødem, 2009, s. 189).

Jeg ble inspirert og motivert til å skrive om lavinntektsfamilier etter å ha vært i praksis på Nav og en arbeidsinkluderingsbedrift. Gjennom praksis har jeg møtt på foreldre og unge som lever i lavinntektsfamilier. Det var særlig en hendelse som ga sterkt inntrykk på meg. Det var en alenemor som kom til Nav-kontoret med barna sine hvor hun var sur over at hun fikk avslag på sosialhjelpssøknaden sin om vinterklær for barna. Jeg var ikke med i dette møte, men jeg hørte hun si på vei ut av døren «dere hjelper meg ikke, jeg har ikke råd sier jeg, vil dere barna mine skal frosne til døden?». Det var sårbart å se barna ha på tynne klær når det var vinter. I ettertid har jeg undret mye over hvilke konsekvenser det er av å vokse opp i en lavinntektsfamilie for barn, og hvordan sosialarbeidere i Nav kan hjelpe lavinntektsfamilier.

1.2 Førforståelse

Førforståelse er den kunnskapen og forståelsen man har før man har undersøkt et tema (Dalland, 2020, s. 196). Jeg ønsker kort å redegjøre for førforståelsen min for å bevisstgjøre meg selv om disse. Dette kan bidra til at man i minst mulig grad lar førforståelsen påvirke sitt syn på temaet man skriver om (Dalland, 2020, s. 196). Det jeg ønsker å gjøre rede for er hva slags antakelser jeg har om mitt valgte tema. Å leve i en lavinntektsfamilie kan ha flere konsekvenser for barn (Fløtten, 2009). Gjennom studiet har jeg undret over hvilken rolle Nav har i denne sammenhengen. Foreldre kan få støtte fra Nav, men jeg lurte på hvordan familier som helhet fikk hjelp. Etter praksis fikk jeg et inntrykk av at sosialarbeidere kan oppleve det utfordrende å hjelpe målgruppen som følge av byråkratiske forhold. Samtidig så jeg at veiledere i Nav har oppfølging av mange brukere. Jeg fikk en forståelse for at det kan være utfordrende å ha tid til tett, individuell og helhetlig oppfølging av hver enkelt familie. Som følge av praksiserfaringer fikk jeg en forståelse av at det er lite inkludering av barn. Som regel spurte veiledere lite om barna og fokuset var mer på målet om arbeid hos foreldrene. Jeg undret alltid over hvordan man da gir best mulig hjelp til familier uten å inkludere alle familiemedlemmer. Samtidig tenkte jeg at Nav blir ansett som en hjelpeinstans for voksne.

1.3 Relevans for sosialt arbeid

Sosialt arbeid innebærer å hjelpe marginaliserte grupper som blant annet opplever fattigdom (Julkunen & Rauhala, 2013, sitert i Brodtkorb & Rugkåsa, 2015, s. 308). Ettersom stadig flere familier er utsatt for og lever i lavinntekt, kan det være viktig for meg som fremtidig sosialarbeider å kunne mer om tematikken. For eksempel i Nav sosialtjenesten, en arbeidsplass for mange sosialarbeidere kan målgruppen søke om hjelp. På bakgrunn av sosialtjenestelovens formålsparagraf er sosialarbeiderens oppgave i Nav å arbeide med å bedre levekårene for vanskeligstilte, slik som lavinntektsfamilier, samt å sikre sosial og økonomisk trygghet. Formålet med loven er at utsatte barn og unge, og deres familier får et helhetlig og samordnet tjenestetilbud (Sosialtjenesteloven, 2009, § 1). For at sosialarbeidere i Nav skal kunne møte familier på en god måte, kan det være essensielt at de har kunnskap om tematikken. Blant annet kan det være viktig at man ser og forstår hvilke konsekvenser lavinntekt har for familier, og har god kunnskap om hva man kan gjøre for å bistå målgruppen (Brodtkorb & Rugkåsa, 2015, s. 299-300).

1.4 Problemstilling og avgrensning

Som følge av min interesse og temaets relevans for sosialt arbeid ønsker jeg å belyse følgende problemstilling:

Hvilke konsekvenser kan det være av å vokse opp i en lavinntektsfamilie, og hvordan kan sosialarbeidere i Nav hjelpe lavinntektsfamilier?

Den valgte problemstillingen er omfattende og kan besvares på flere måter. Av den grunn vil problemstillingen avgrenses til utvalgte konsekvenser og hjelpemåter som jeg tenker er aktuelt å belyse. Å vokse opp i en lavinntektsfamilie kan ha konsekvenser på mange områder, men i oppgaven vil det settes søkelys på sosial deltakelse, sosiale relasjoner, sosiale koder, og barns fremtid og fattigdom i arv. Konsekvensene vil være rettet mot barn i Norge. Konteksten for oppgaven vil være det praktiske arbeidet med lavinntektsfamilier på sosialtjenesten i Nav, og det vil tas utgangspunkt i prosjektet *Helhetlig oppfølging av lavinntektsfamilier* (HOLF).

1.5 Begrepsavklaringer

Temaet bringer med seg noen begreper som jeg ser på som hensiktsmessig å redegjøre kort for. Disse begrepene er barnefattigdom, lavinntektsfamilie, sosialt arbeid og sosialarbeider.

1.5.1 Barnefattigdom

For å forstå hva barnefattigdom er, kan man se på forståelsen av fattigdom. Begrepet fattigdom brukes i mange sammenhenger, og det varierer hvordan det forstås (Fløtten, 2009, s. 17). Fattigdom kan skilles mellom to definisjoner: *absolutt fattigdom og relativ fattigdom*. Absolutt fattigdom forbindes som regel med sult eller ekstrem materiell nød. Brodtkorb og Rugkåsa skriver at denne formen for fattigdom tar utgangspunkt i et fysiologisk eksistensminimum (Brodtkorb & Rugkåsa, 2015, s. 307). Relativ fattigdom er fattigdom som blir sett i forhold til den generelle levestandarden i et samfunn (Bhuller & Aaberge, 2011, s. 263). Det foreligger når en mangler ressurser til å delta på aktiviteter i samfunnet og til å opprettholde den vanlige levestandarden i samfunnet (Aalaei, 2017, s. 241; Townsend, 1979, s. 31, sitert i Fløtten, 2009, s. 17). På bakgrunn av denne forståelsen kan barnefattigdom forklares som en situasjon der «barn har lavere materiell standard enn det som er vanlig der de bor og ekskluderes fra aktiviteter som er vanlig der de bor» (Aalaei, 2017, s. 241).

Ulike mål på relativ fattigdom kan være lavinntekt og sosialhjelpsmottak. Hattrem (2022) forklarer at en har lavinntekt dersom man har en inntekt etter skatt som er 60 prosent eller mindre av medianinntekten i befolkningen. Sosialhjelp kan betraktes som en fattigdomsindikator ettersom det er den offentlige ytelsen som oppfattes som en fattigdomsyttelse (Fløtten, 2009, s. 18). I Norge forstås fattigdom som et relativt fenomen, og oppgaven vil ta utgangspunkt i denne forståelsen. I noen av kildene som brukes er det uklart hvordan den relative fattigdommen blir målt. I oppgaven vil det derfor bli brukt en generell betegnelse der barnefattigdom, og lavinntektsfamilie blir brukt om hverandre.

1.5.2 Lavinntektsfamilie

Lavinntektsfamilie er en samlebetegnelse som blir benyttet for en familie når deres samlede inntekt etter skatt er lavere enn 60 prosent av medianinntekten i befolkningen (Hattrem, 2022). Om dette pågår i minst tre påfølgende år blir det omtalt som *vedvarende lavinntekt* (Claussen, 2014, s. 39; Normann & Epland, 2023). Det er den totale inntekten i barnets familie som avgjør om barnet blir regnet som fattig (Fløtten, 2009, s. 18).

1.5.3 Sosialt arbeid

Ettersom oppgaven omhandler *sosialt arbeid* i Nav med lavinntektsfamilier, vil konteksten være sosialt arbeid i Nav. Oppgaven vil fokusere på møte mellom sosialarbeider i Nav og barnefamilier som lever i lavinntekt. Det vil tas utgangspunkt i direkte relasjoner til enkeltpersoner eller en familie. Dette blir gjerne omtalt som individuelt sosialt arbeid (Berg et al., 2015, s. 25).

1.5.4 Sosialarbeider

Med *sosialarbeider* menes det i oppgaven personer som arbeider i sosialfaglige stillinger på Nav sosialtjenesten uavhengig av deres utdanningsbakgrunn.

1.6 Oppgavens disposisjon

Kapittel 2 vil handle om fremgangsmåte for valg av kilder og kildekritikk på kildene. Hoveddelen i oppgaven vil være kapittel 3 og 4. Kapittel 3 omhandler teori, hvor jeg vil redegjøre for Bourdieus teori om kapital og helhetsperspektivet i sosialt arbeid. Kapittel 4 omhandler drøftelse, der problemstillingen blir belyst i lys av teorien og et utvalg av studier. I kapittel 5 vil det være en avslutning med oppsummering og svar på problemstilling.

Kapittel 2

2.0 Metode – litteraturstudie

Metode er fremgangsmåten på hvordan vi bør fremskaffe eller etterprøve kunnskap (Dalland, 2020, s. 53). Jeg har valgt litteraturstudie som fremgangsmåte for oppgaven. Det vil si at oppgaven bygger på allerede eksisterende kilder, kunnskap, forskning og teori (Dalland, 2020, s. 199). Med andre ord besvares oppgaven ved søk i litteratur. Ifølge Dalland innebærer metode i litteraturstudie å redegjøre for hvordan man søkte seg frem til de aktuelle kildene (Dalland, 2020, s. 206). I tillegg må kildene vurderes for både kvalitet og relevans for arbeidet (Dalland, 2020, s. 140).

2.1 Fremgangsmåte for litteratursøket og søkeprosessen

For å finne relevant litteratur for oppgaven har jeg brukt ulike databaser. Hovedsakelig brukte jeg søkemotoren Oria, og databaser som Google Scholar og Idunn. Da jeg først startet søkeprosessen, søkte jeg med norske søkeord. Dette var fordi jeg ønsket å finne litteratur om tema i norsk kontekst. Søkeordene jeg brukte var *barnefattigdom*, *fattigdom*, *lavinntekt*, *lavinntektsfamilier*, *nav*, *sosialarbeider* og *sosialt arbeid*. Etter hvert i søkeprosessen søkte jeg med engelske søkeord som «low income families» og «child poverty» for å se om jeg fant mer litteratur om temaet. Imidlertid viste søkeresultatet studier fra land som USA, Portugal, Eritrea, India og Kina og jeg forholdt meg dermed til de norske søkeordene. Nøkkelordene ble brukt sammen i ulike kombinasjoner, blant annet gjennom Oria, der jeg benyttet meg av funksjonen «avanserte søk». For å få oppdatert forskning og litteratur om tema avgrenset jeg søket til utgivelsesår 2000-2023. Dette fordi jeg tenkte at tema barnefattigdom startet å være på agendaen i Norge særlig i den perioden (Fløtten, 2009). Selv om ulike søk ga flere treff, opplevde jeg at det var utfordringer med å finne nok forskningsbasert litteratur rundt konsekvenser av å leve i lavinntektsfamilier. For eksempel brukte jeg søkekombinasjonen barnefattigdom AND konsekvenser og fikk 14 treff i Oria. Søkeresultatet viste en del tidligere master- og bacheloroppgaver om mitt tema innenfor sosialt arbeid, og ved å se i oppgavene fant jeg relevant litteratur. Videre ved å bruke søkekombinasjonen lavinntekt* OR nav* viste søkeresultatet mest artikler som handlet om HOLF-prosjektet. Derimot var jeg på utkikk etter litteratur og forskning som også viste andre måter sosialarbeidere i Nav kan hjelpe målgruppen på. I tillegg har jeg også funnet litteratur ved å gjøre «snøballsøk», der jeg så i litteraturlister etter relevant litteratur (Jensen, 2021, s. 114).

2.2 Kilder, kildekritikk og kildevurdering

Ifølge Dalland betyr kildekritikk å vurdere og karakterisere litteratur man bruker (Dalland, 2020, s. 152). En vurdering innebærer at man klargjør hva slags kilde det er, hva den bidrar med og hvorfor man vil bruke kilden (Dalland, 2020, s. 204). I dette kapitlet gjør jeg en mer detaljert kildekritikk på hovedlitteraturen som blir brukt i oppgaven. Som følge av begrensning på oppgaven har jeg ikke mulighet til å presentere en detaljert kildekritikk på alle brukte kilder. All litteratur som blir brukt i oppgaven har jeg vurdert kvaliteten på bakgrunn av følgende kriterier jeg valgte ut; at forfatterne er anerkjente, kildene må ha relevans til problemstillingen, at artiklene er fagfellevurderte, kildene er skrevet på engelsk eller skandinaviske språk, og forskningen er valid. Jeg har så langt det lar seg gjøre prøvd å benytte meg av primærlitteratur. Likevel er mange av kildene sekundærlitteratur, noe som kan ha betydning for kvaliteten på arbeidet (Dalland, 2020, s. 152). Jeg har valgt å bruke tre vitenskapelige artikler hvor to av dem omhandler studier på hvordan sosialarbeidere i Nav kan jobbe med lavinntektsfamilier, og en belyser konsekvenser av å vokse opp i en lavinntektsfamilie. De to første artiklene er utgitt innen de siste tre årene der alle forfatterne har vært med på forskningsprosjektet HOLF, mens den siste er fra 2011.

Artikkelen *Betydningen av barns deltakelse i bekjempelse av fattigdom* fra 2020 er skrevet av Marianne Rugkåsa og Berit Bergheim. Artikkelen beskriver fremgangsmåten for studiet grundig og deres empiriske grunnlag er data fra HOLF-prosjektet. Dermed anses artikkelen troverdig. Den andre artikkelen jeg har valgt er *Sosialt arbeid i Nav. Erfaringer fra intervensjonen helhetlig oppfølging av lavinntektsfamilier (Holf-prosjektet)* fra 2022.

Artikkelen er skrevet av Rugkåsa og Bergheim, og ligger i tidsskrift for velferdsforskning. Den siste artikkelen *Child Poverty in a Scandinavian Welfare Context--From Children's Point of View* er skrevet av Anne Harju og Anne Brita Thorød fra 2011. Artikkelen tar utgangspunkt i data fra to kvalitative studier fra Norge og Sverige og er dermed ikke et primærstudium. Likevel vurderes artikkelen som relevant da den belyser barnefattigdom fra barns synspunkt. Ettersom det er noen likhetstrekk mellom barnefattigdom i Norge og Sverige, vurderte jeg også den svenske studien som aktuell (Povlsen et al., 2018). Av fagbøker har jeg valgt Tone Fløtten sin bok *Barnefattigdom* fra 2009. Fløtten tar for seg mye empiri, noe som har gjort at jeg får god innsikt av hvordan barn i lavinntektsfamilier opplever fattigdom. Boken er sekundærlitteratur da den baserer seg også på andres forskning. Likevel ga boken meg god

innsikt i fagfeltet, og ble vurdert som relevant. I tillegg har jeg brukt rapporten *Muligheter og hindringer for barn i lavinntektsfamilier. En kunnskapsoppsummering fra 2020*. Rapporten er fra det samfunnsvitenskapelige velferdsforskningsinstituttet NOVA, som er et av Norges mest anerkjente forskningsinstitutter. Forfatterne Christer Hyggen, Ingar Brattbakk og Elling Borgeraas er anerkjente fagpersoner. Dalland (2020, s. 145) hevder at rapporter ikke er kvalitetssikret slik som forskningsartikler. Likevel gir rapporten viktig kunnskapsgrunnlag om feltet og tar for seg mange primærstudier som gir en oversikt over det jeg skal skrive om.

For helhetsperspektivet har jeg blant annet brukt *Helhetssyn - hva så? - Et honnørord med uklar betydning for profesjonell praksis i helse- og velferdssektoren* av Lise Cecilie Kleppe fra 2016. I tillegg har jeg brukt *NAV som arbeids- og læringsarena for sosionomer: å bli en del av et praksissamfunn* av Anne Karin Larsen, Ingrid Voll, Ingunn Barmen Tysnes fra 2017 og kapitlet til Berit Bergheim, Ingunn Tollisen Ellingsen og Lise Cecilie Kleppe i boken *Sosialt arbeid: En grunnbok* fra 2015. Disse kildene er pensumlitteratur fra bachelorutdanningen i sosialt arbeid. For Bourdieus teori om kapital har jeg prøvd å bruke primærkilder, men har også brukt sekundærkilder som *Pierre Bourdieus teori om makt* av Lars Bugge fra 2002, *Moderne sosiologisk teori* av Gunnar C. Aakvaag fra 2008 og kapitlet til Reidun Norvoll i boken *Mellom mennesker og samfunn* fra 2019 for å underbygge og forstå primærkildene.

Kapittel 3

3.0 Teoretiske perspektiver

I dette kapitlet skal teoretiske perspektiver som jeg ønsker å se problemstillingen min i lys av, bli presentert. Problemstillingens ordlyd er følgende: *Hvilke konsekvenser kan det være av å vokse opp i en lavinntektsfamilie, og hvordan kan sosialarbeidere i Nav hjelpe lavinntektsfamilier?* Det teoretiske grunnlaget vil være Pierre Bourdieus teori om kapital, og helhetsperspektivet i sosialt arbeid. For å belyse problemstillingens første del, vil Bourdieus kapitalformer bli brukt, og for problemstillingens andre del vil helhetsperspektivet bli brukt.

3.1 Pierre Bourdieus teori om kapital

Bourdieu definerer kapital som «akkumulert arbeid» og forklarer det som et sett med faktisk brukbare ressurser og makt (Bourdieu, 1979/1984, s. 114, 1983/1986, s. 15). Med andre ord kan kapital forklares som den innsatsen og arbeidet man gjør for å opptjene seg og samle opp ressurser og makt til senere bruk. Kapitalformene har betydning for hvilke muligheter

man har i samfunnet. Bourdieu skriver at kapitalformene skiller de sosiale klassene ut fra hvor mye kapital man har (Bourdieu, 1979/1984, s. 114). Mengden av kapital er ikke alltid et resultat av ens individuelle arbeid. Det kan også overføres mellom mennesker, for eksempel over generasjoner i form av arv (Bugge, 2002, s. 227). Teorien hans om kapitalformene kan være relevant for å belyse hvordan barn i lavinntektsfamilier blir påvirket av å ha mindre av kapitalformene enn barn ellers. Bourdieu deler kapitalformene inn i tre former: økonomisk kapital, sosial kapital og kulturell kapital (Bourdieu, 1983/1986, s. 16).

3.1.1 Økonomisk kapital

Bourdieu beskriver økonomisk kapital som noe som kan umiddelbart og direkte konverteres til penger og som kan institusjonaliseres i form av eiendomsrettigheter (Bourdieu, 1983/1986, s. 16). Økonomisk kapital referer til materielle forhold slik som inntekt, bolig, eiendommer, aksjer og formue (Aakvaag, 2008, s. 152). Videre gir det finansielle ressurser til å sikre gode levekår og til å betale for varer og tjenester man ønsker og har behov for (Aadnanes, 2020, s. 121; Norvoll, 2019, s. 83). Økonomisk kapital kan derfor vise til betydningen av materielle forhold. For eksempel vil høy inntekt gi muligheter for å skaffe seg goder ut over primærbehov, slik som ferier og ulike kulturelle opplevelser (Bourdieu, 1986, sitert i Holm, 2013, s. 113). Bourdieu regner økonomisk kapital som den viktigste formen for kapital og skriver at den er roten til de andre kapitalformene (Bourdieu, 1983/1986, s. 24).

3.1.2 Sosial kapital

Sosial kapital kan forklares som ressurser basert på sosiale forbindelser og relasjoner, som familie, venner, kollegaer, naboskap, medlemskap i organisasjoner og andre former for sosiale nettverk (Bourdieu, 1983/1986, s. 21-23). Sosial kapital referer til betydningen av sosiale nettverk og forbindelser for å få lettere tilgang til goder (Norvoll, 2019 s. 83; Wilken, 2006/2008, s. 56). For å utdype anses høy sosial kapital som viktig for å lykkes i livet. Gjennom sosial kapital kan man mobilisere de sosiale forbindelsene når det er behov (Aadnanes, 2020, s. 121). For eksempel når man har behov for sosial støtte, eller når man er på utkikk etter jobb, kan en venn introdusere deg til arbeidsgivere. Den sosiale kapitalen man besitter avhenger av størrelsen på nettverket av forbindelser (Bourdieu, 1983/1986, s. 21). Desto mer sosial kapital en har, desto mer kan man få muligheten til å oppnå ulike mål. Videre kan nettverk og forbindelser utvikles gjennom ulike «investeringsstrategier» for å etablere eller bevare relasjoner for å dekke personlige behov (Bourdieu, 1983/1986, s. 21).

3.1.3 Kulturell kapital

Kulturell kapital kan forklares som kulturspesifikk kompetanse som kan øke den enkeltes muligheter i samfunnet (Wilken, 2006/2008, s. 56). Denne kapitalformen viser til at det eksisterer en rådende kultur i samfunnet som en tilegner seg og behersker i større grad enn andre (Norvoll, 2019; Aakvaag, 2008). Ved å mestre den dominerende kulturelle koden i samfunnet kan man tilegne seg høyere kulturell kapital (Aakvaag, 2008, s. 152). De kulturelle kodene kan en tilegne seg gjennom familie og miljø man tilhører, eller skole- og utdanningssystemet (Aadnanes, 2020, s. 121). Eksempler på kulturell kapital kan være språkbeherskelse, retorisk eleganse, hvordan en kler seg og ha selvtillit (Bourdieu, 2002, sitert i Olsen, 2018 s. 126). Andre eksempler kan være kroppsspråk, språk, livsstil, utdanning og andre akademiske kvalifikasjoner (Bourdieu, 1983/2006, s. 10, 15). Samtidig kan de sosiale betingelsene for å oppnå kulturell kapital være påvirket av både livsbetingelsene til familien man er oppvokst i og tilgangen til høyere utdanning (Bourdieu, 1983/2006, s. 12-13; Bugge, 2002, s. 239). Det kan dermed være forskjeller i den kulturelle kunnskapen som overføres fra foreldre til barn, som igjen kan påvirke barns muligheter i fremtiden.

3.1.4 Konverteringer mellom kapitalformene

Bourdieu påpeker at kapitalformene kan konverteres, og at de ikke eksisterer kun uavhengig av hverandre (Bourdieu, 1983/2006, s. 21-26). Eksempelvis kan en person med økonomisk kapital bruke denne kapitalen til å få mer kulturell kapital ved å investere i utdanning. Et annet eksempel er at en person med sosial kapital kan oppnå mer økonomisk kapital ved å bruke nettverket sitt (Bourdieu, 1983/2006, s. 23).

3.2 Helhetsperspektivet i sosialt arbeid

Helhetsperspektivet i sosialt arbeid er både en profesjonell metodikk og et fagideal (Røysum, 2009, s. 193). Med andre ord er helhetsperspektivet både en måte sosialarbeidere arbeider på i møte med bruker, samt et teoretisk grunnlag. I sosialt arbeid er helhetlig perspektiv knyttet til «personen i situasjonen», som handler om å forstå en person ut fra sin kontekst og livssituasjon (Hamilton, 1951; Hollies, 1964; Richmond, 1917, 1922, sitert i Hansen et al., 2017, s. 29; Kleppe, 2016, s. 254). I sosialt arbeid handler helhetsperspektivet om å ha søkelys på menneskers levekår ut fra et hverdagslivsperspektiv. Det vil si at man blant annet ser på økonomi, boforhold, arbeidsliv, hvordan den enkelte personen eller gruppen lever og dens sosiale nettverk (Hansen et al., 2017, s. 29). Slik innebærer helhetsperspektivet at

sosialarbeidere forstår og forholder seg til mer enn problemet som blir presentert. Dette gjøres ved at sosialarbeider kartlegger faktorer som har påvirkning på den aktuelle situasjonen, og sammen med bruker kommer fram til hva som må gjøres (Larsen et al., 2017, s. 33).

Flere faktorer vil med andre ord påvirke hverandre og brukers situasjon, og man må dermed se hele mennesket (Kleppe, 2016, s. 254). Helhetsperspektivet står sentralt både når brukers situasjon og ressurser kartlegges, og i selve oppfølgingen (Røysum, 2009, s. 193). Med et helhetlig perspektiv kan sosialarbeider se på tre aspekter i oppfølgingsarbeidet med lavinntektsfamilier. Det første aspektet innebærer å arbeide mot flere målområder samtidig, slik som arbeid, inntekt, bolig og barns situasjon, og følge opp familier på disse områdene (Malmberg-Heimonen et al., 2019, s. 21). Det andre aspektet omhandler at sosialarbeider samarbeider med andre tjenester rundt familier (Malmberg-Heimonen et al., 2019, s. 21). Sosialarbeider skal bidra til at ulike deler av hjelpeapparatet samarbeider og tilbyr et helhetlig hjelpetilbud til familier (Fellesorganisasjonen, 2019, s. 5). Det tredje aspektet innebærer å kartlegge og følge opp familier som en helhet. Det vil si at alle familiemedlemmer blir inkludert og at man ikke kun forholder seg til en av de voksne i familien, men også barn (Malmberg-Heimonen et al., 2019, s. 21). Samtidig kan det være utfordrende å få en fullstendig oversikt over alle forhold som påvirker en situasjon (Berg et al., 2015, s. 26). Likevel vil det å innta et helhetlig perspektiv hjelpe til med å identifisere barrierer og muligheter som eksisterer hos den enkelte, i omgivelsene og ressursene i samfunnet (Berg et al., 2015, s. 26).

Kapittel 4

4.0 Drøfting

I dette kapitlet skal jeg belyse hvilke konsekvenser det kan være av å vokse opp i en lavinntektsfamilie og hvordan sosialarbeidere i Nav kan hjelpe lavinntektsfamilier. For å undersøke og svare på oppgavens problemstilling skal jeg bruke Bourdieus teori om kapital, og helhetsperspektivet, samt knytte det opp mot relevant litteratur og forskning funnet gjennom mine litteratursøk. En kan se sammenheng og likhetstrekk mellom Bourdieus kapitalformer og helhetsperspektivet. Kapitalformene kan vise til hvordan familiebakgrunn kan ha betydning for barn og familier, og helhetsperspektivet innebærer blant annet å se og

hjelpe barn og foreldre innenfor ulike områder i livet, både på kort og lang sikt. Drøftingen er sentrert rundt følgende problemstilling: *Hvilke konsekvenser kan det være av å vokse opp i en lavinntektsfamilie, og hvordan kan sosialarbeidere i Nav hjelpe lavinntektsfamilier?*

Bourdieu's teori om kapital vil bli brukt for å reflektere og diskutere hvordan disse kan ha betydning for barn i lavinntektsfamilier. Deretter vil helhetsperspektivet bli brukt for å diskutere hvordan sosialarbeidere i Nav kan jobbe med lavinntektsfamilier.

4.1 Konsekvenser av å vokse opp i en lavinntektsfamilie

Det å vokse opp i lavinntekt kan ha konsekvenser for barn på kort og lang sikt. Familiens økonomiske situasjon kan påvirke barn og unges hverdag og muligheter her og nå. Samtidig kan en oppvekst i lavinntekt påvirke barn og deres muligheter i fremtiden (Nuland et al., 2009, s. 174). I denne delen av problemstillingen vil jeg derfor sette søkelys på temaene barns sosiale deltakelse, sosiale relasjoner og kulturelle koder, samt barnas fremtid og fattigdom i arv. Videre kan ulike sosiale arenaer i livet gi oss ulik tilgang på de ulike kapitalformene, slik som skole som kan gi både kulturell og sosial kapital.

4.1.1 Sosial deltakelse, sosiale relasjoner og kulturelle koder

En konsekvens av å vokse opp i en lavinntektsfamilie kan være at barn er mindre i sosial aktivitet. Slike aktiviteter kan være å dra på kino med venner og delta i fritidsaktiviteter, og ferie- eller skoleaktiviteter (Harju & Thorød, 2011, s. 286). Forskning viser nemlig at foreldrenes mangel på god økonomi kan begrense og påvirke barn og unges sosiale deltakelse (Fløtten & Kavli, 2009, s. 92; Harju & Thorød, 2011, s. 286; Hyggen et al., 2018, s. 74). En forklaring på hvorfor det kan være sammenheng mellom fattigdom og lite sosial deltakelse, kan være at lite økonomiske ressurser kan begrense muligheten til å være i sosiale aktiviteter. Økonomisk kapital gir nemlig mulighet til at foreldre kan dekke sosiale- og fritidsaktiviteter, da slik som utstyr til trening og kinobilletter koster penger (Fløtten & Kavli, 2009, s. 95). Samtidig kan sosial deltakelse med jevnaldrende ses på som en grunnleggende del i barns liv (Aalaei, 2017, s. 247). Fløtten og Kavli (2009) understreker viktigheten av sosial deltakelse. Blant annet danner det grunnlag for læring, kontaktnettverk og sosialisering, og bidrar til barns livsutfoldelse (Aalaei, 2017, s. 239; Fløtten & Kavli, 2009, s. 113).

Samtidig kan fattigdom føre til at barn opplever utenforskap og utestengelse i sosiale relasjoner. På den ene siden understreker Hyggen et al. (2018, s. 75) at det er utfordrende å

identifisere forskning som kan tydelig vise konkrete effekter av familiens økonomi på barns muligheter til å delta på ulike arenaer, ekskludering blant jevnaldrende eller mobbing som følge av dårlig råd. På den andre siden finnes det forskning som viser at mangel på vanlige forbruksvarer og «riktige» klær fører til frustrasjon, følelse av utenforskap og frykt for å bli mobbet blant barn i lavinntektsfamilier (Harju & Thorød, 2011, s. 286). Hyggen et al. (2018) refererer til rapporter om at barn i lavinntektsfamilier opplever mobbing og utestengelse fordi de ikke har råd til forbrugsgoder som gir dem sosial status blant jevnaldrende (Sandbæk et al., 2008, sitert i Hyggen et al., 2018, s. 74-75). Dette bekreftes også i studien til Harju og Thorød (2011, s. 289) der en jente fra studie forteller at hun føler seg utenfor på skolen og at noen jenter på skolen snakker stygt om henne og sier hun har rare klær. Slik kan vi med den anvendte teorien se hvordan mangel på økonomisk kapital påvirker barns deltakelse på sosiale arenaer. Dersom barn i lavinntektsfamilier blir ekskludert og mindre sosialt deltakende, kan det ha betydning for opparbeidelsen av god sosial kapital. På den ene siden kan det ha betydning her og nå fordi de ikke har et godt sosialt nettverk som de kan støtte seg til. På den andre siden kan det ha betydning for muligheter senere i livet.

Barn i lavinntektsfamilier kan også oppleve å bli stigmatisert som følge av fattigdommen. Å stigmatiseres vil si at man blir utstøtt fra det sosiale fellesskapet som følge av ulike faktorer som betraktes som avvikende (Kvello, 2012, s. 43). I studien til Harju og Thorød (2011, s. 289) sier jenten videre «[...], så hvis jeg hadde de samme klærne som de andre, ville de kanskje tatt meg med i gruppen sin?». Dette sitatet kan belyse at fattige barn kan oppleve at de er mindre verdsatt blant jevnaldrende som følge av mangel på økonomiske ressurser (Halvorsen et al., 2022, s. 62). Man kan hevde at mangel på økonomisk kapital kan skape et skille og synliggjøre en form for sosial ulikhet mellom barn i lavinntektsfamilier og barn ellers som har nok økonomisk kapital til å oppnå sosial status i sosiale arenaer, slik jeg også finner støtte for i de valgte studiene. På den andre siden kan det tenkes at barn kan også ha tilsvarende opplevelser uten å være fattige (Fløtten & Kavli, 2009). Det kan da stilles spørsmålstegn ved om det er mangel på økonomisk kapital som skaper disse opplevelsene, eller om det er andre forhold som har betydning. Likevel viser studier at sannsynligheten for at barn og unge føler seg upopulære, ensomme og mobbet blant jevnaldrende, er større desto dårligere familiens økonomi er (Sletten et al., 2004, sitert i Fløtten & Kavli, 2009, s. 94; Fløtten & Kavli, 2009 s. 109).

Samtidig assosieres den gode barndom med sosial deltakelse (Aalaei, 2017, s. 247). Imidlertid kan det undres over hva barn i lavinntektsfamilier gjør for å forholde seg til familiens økonomi i forbindelse med deres sosiale liv. Studier viser at barn i lavinntektsfamilier prøver å forholde og tilpasse seg til familiens økonomi, og prøver å utvikle og opprettholde ulike mestringsstrategier (Sandbæk & Grødem, 2009, s. 193). For eksempel lar de være å spørre om aktiviteter de tenker foreldrene deres ikke har råd til (Sandbæk & Grødem, 2009, s. 193). Dette understrekes også i studien til Harju og Thorød (2011, s. 293) der en jente forteller at hun har lyst til å spille håndball, men at hun ikke spør foreldrene sine. Dermed kan det tenkes at barn både lærer å være fattig og tilpasser å ha begrenset handlingsmuligheter mer enn andre barn (Ridge, 2002, sitert i Sandbæk & Grødem, 2009, s. 194). På den andre siden står mange av disse barna også i en daglig kamp der de strever med å mestre sitt hverdags- og sosiale liv for å unngå å ikke bli ekskludert i deres skole- og fritidsmiljø (Thorød, 2008, sitert i Sandbæk & Grødem, 2009, s. 193). I studien til Harju og Thorød (2011, s. 290) forteller en jente at på skoleturer kan barna bare ta med frukt og vann, og at iblant bruker hun sine personlige penger til å ta med frukt når de ikke har det hjemme. Derimot kan slike strategier kreve krefter, og ta mye energi fra barna (Sandbæk & Grødem, 2009, s. 194).

Videre kan mangel på økonomisk kapital ha betydning for barns kulturelle kapital i form av at de ikke får ha samme kulturelle koder som jevnaldrende i sosiale arenaer. Jenta fra studien til Harju og Thorød (2011) illustrerer dette da hun ikke får brukt samme kleskode og ha samme «smak» som jentene på skolen. Slik kan barn bli ekskludert, eller velge selv å trekke seg tilbake (Hyggen et al., 2018, s. 75). Samtidig kan det hevdes at skolen er en av de viktigste sosiale arenaene, der barn møtes daglig og knytter sosiale kontakter, og opparbeider seg sosial kapital. Det er også her de danner seg vennsksapsrelasjoner som de henger med på fritiden (Fløtten & Kavli, 2009, s. 100). Med teorien kan en tyde at det ofte er gjennom sosiale arenaer man tilegner seg kulturell kapital. Eksempelvis lærer man seg gjennom skolen og andre type aktiviteter leseferdigheter, språkforståelse og aksepterte «væremåter» i samfunnet. Dersom barn blir utestengt på sosiale arenaer, kan det føre til at de får tilegnet seg mindre kulturell kapital enn andre barn (Helgeland, 2008, s. 181-182). Dette kan føre til sosial ulikhet da barn kan ha begrenset tilgang til kulturelle koder og ressurser, noe som kan påvirke deres utvikling og muligheter i samfunnet.

4.1.2 Barnas fremtid og fattigdom i arv

En konsekvens av å vokse opp i en lavinntektsfamilie kan være sosial arv. Med sosial arv refereres det ofte til ulike typer økonomisk ulempe som overføres mellom foreldre og barn (Lorentzen & Nielsen, 2009). Studier på om fattigdom kan overføres fra foreldre til barn kan være aktuell, blant annet fordi bekjempelse av ulikhet er et mål i sosialpolitikken (Lorentzen & Nielsen, 2009, s. 119). Samtidig kan det være aktuelt, som følge av at vedvarende dårlig familieøkonomi, kan føre til at barn og unge får dårligere livssjanser som voksne (Esping-Andersen, 2002, sitert i Nuland et al., 2009, s. 174). Den anvendte teorien om kapital viser til at mengden av kapital kan overføres over generasjoner. Samtidig viser forskning at vedvarende fattigdom i oppveksten øker sannsynligheten for å oppleve fattigdom også i voksen alder (Lorentzen & Nielsen, 2009, sitert i Nuland et al., 2009, s. 174). Dette kommer blant annet frem i studien til Lorentzen og Nielsen (2009) som har undersøkt om sosialhjelpsmottak overføres mellom generasjoner. Studien deres viser at overføringen av sosialhjelpsmottak i generasjoner er sterk i Norge. Videre kommer det frem at 25 prosent av 20-åringene som har vokst opp med sosialhjelp i familien i 1994, mottar sosialhjelp selv i 2004 (Lorentzen & Nielsen, 2009, s. 134). Analysene deres viser at risikoen for å være sosialhjelpsmottaker er fire ganger høyere for barn av sosialhjelpsmottakere sammenlignet med andre (Lorentzen & Nielsen, 2009, s. 135). Dermed er det grunn til å anta at barn av sosialhjelpsmottakere har større sannsynlighet for å motta sosialhjelp som voksne (Lorentzen & Nielsen, 2009, s. 140).

Videre referer de til studiene til Hansen og Vibe (2005) og Wiborg og Hansen (2009). Studiene har blant annet studert hvilken påvirkning foreldres inntekt og utdanning har på barns sosialhjelpsmottak i Norge (Hansen & Vibe, 2005, Wiborg & Hansen, 2009, sitert i Lorentzen & Nielsen, 2009, s. 123). Resultatene fra studien til Wiborg og Hansen (2009, s. 387) er at desto høyere inntekt foreldre har, desto lavere er sannsynligheten for at barn mottar sosialhjelp. Dessuten kommer det frem i studien til Hansen og Vibe (2005, s. 155) at foreldrenes inntekt kan ha betydning på hvorvidt man som voksen blir sosialhjelpsmottaker. Dette gjelder også om man tar i betraktning foreldrenes utdanningsnivå og barnas egen utdanning. Til tross for dette har deler av velferdsforskningen hatt søkelyset på betydningen av individuelle prosesser og valg som i liten grad er knyttet til ens sosiale utgangspunkt (Hansen & Vibe, 2005, s. 155). Imidlertid tyder resultater på at sosial arv har større

betydning i Norge enn det mange tror (Hansen & Vibe, 2005, s. 155). Dermed kan det hevdes at velferdsstatens institusjoner og ordningene som tilbys, har en lang vei å gå før sammenhengen mellom fattigdom i oppveksten og barnas livssjanser blir brutt (Hansen & Vibe, 2005, s. 156).

En forklaring på hvorfor fattigdom kan gå i arv kan være at barn i lavinntektsfamilier har hatt mindre muligheter enn andre barn til å utvikle ferdigheter og kompetanse gjennom barnehage- og utdanningssystemet (Fløtten, 2009, s. 21). Det kan forstås som at barn i lavinntektsfamilier har færre forutsetninger til å opparbeide seg nok kulturell kapital i form av kompetanse og ferdigheter. Dette kan ha betydning for den økonomiske kapitalen, da mindre ferdigheter og kompetanse kan føre til at disse barna opparbeider en svakere arbeidsmarkedstilknytning enn andre eller havner utenfor arbeidsmarkedet (Fløtten, 2009, s. 21). I lys av teorien, kan tilegnelsen av kulturell kapital bli påvirket av familien man er oppvokst i og muligheten til å ta høyere utdanning. Hansen og Vibe (2005, s. 155) viser til at kulturell bakgrunn er viktig, og at det er samsvar mellom kulturelle forhold og økonomi i hjemmet, slik som foreldrenes utdanning. Videre viser Lorentzen og Nielsen (2009) til litteratur som forklarer mulige forklaringer til hvorfor fattigdom går i arv. En forklaring kan være at barns holdning til å motta sosialhjelp blir påvirket når de ser foreldrene deres motta sosialhjelp og at de kan derfor bli mer mottakelig for sosialhjelp (Page, 2004, sitert i Lorentzen & Nielsen, 2009, s. 121).

Samtidig i lys av teorien, kan mennesker med mye sosial kapital oppnå mer økonomisk kapital ved å ha kontakter. Dersom foreldre i lavinntektsfamilier hadde hatt mye sosial kapital kunne barna fått mobilisert dette ved at foreldrenes kontakter kunne formidlet jobbmuligheter til barna deres (Lorentzen & Nielsen, 2009, s. 132-135). Slik kan oppveksten i en lavinntektsfamilie begrense muligheten for å tilegne seg mer sosial og kulturell kapital (Helgeland, 2008). Imidlertid hevder Fløtten (2009, s. 21) at det fremdeles mangler et fullstendig bilde av hvilke mekanismer som fører til at fattigdom går i arv. Videre hevder Lorentzen og Nielsen (2009, s. 133) at høy utdanning fungerer som en forsikring mot økonomiske problemer og sosialhjelp. Det kan hevdes at for å motvirke reproduksjon av sosial ulikhet er utdanning et av de viktigste virkemidlene (Lorentzen & Nielsen, 2009, s. 136). Det er mulighet for at utdanning både kan øke jobbmuligheter, inntekt, nettverk, samt utvikle ens kunnskaper og ferdigheter. I lys av Bourdieus teori kan vi slikt se hvordan en

kapitalform påvirker opparbeidelsen av en annen kapitalform. Fattigdom kan med andre ord handle om både økonomisk, kulturell og sosial kapital, og samspillet mellom dem.

4.2 Hvordan sosialarbeidere i Nav kan hjelpe lavinntektsfamilier

For å belyse hvordan sosialarbeidere i Nav kan hjelpe lavinntektsfamilier ønsker jeg å bruke prosjektet Helhetlig oppfølging av lavinntektsfamilier (HOLF) som utgangspunkt. Jeg vil se på hvordan helhetsperspektivet ble ivaretatt i prosjektet, med søkelys på de tre aspektene: arbeid med målområder, samarbeid med andre tjenester rundt familier og arbeid med familier som en helhet. HOLF-prosjektet kan være et godt utgangspunkt for å diskutere tematikken da dette tiltaket arbeidet med lavinntektsfamilier.

Hensikten med HOLF-prosjektet var å utvikle et helhetlig tjenestetilbud der målrettet oppfølging og koordinering av tjenester skulle føre til en bedre situasjon for familier (Bergheim & Rugkåsa, 2022, s. 2). Den langsiktige målsetting var å hindre at fattigdom går i arv. Den kortsiktige målsettingen var å utvikle og iverksette en modell som kan legge til rette for bedre oppfølging av lavinntektsfamilier, og koordinering av familienes tjenester i kommunen. Videre skulle det kunne gi grunnlag for anbefalinger og implementering i Nav og kommunene (Bergheim, 2019, s. 206; Bergheim & Rugkåsa, 2022, s. 1-2).

4.2.1 Oppfølging og arbeid med utgangspunkt i målområder

Lavinntektsfamilier kan ofte ha komplekse og omfattende problemer som påvirker foreldrenes mulighet til å være i arbeid eller tiltak. Samtidig kan arbeid med målområder hjelpe lavinntektsfamilier. Oppfølgingen i HOLF var rettet mot fire målområder som var arbeid, økonomi, bolig og barnas situasjon (Arbeids- og velferdsdirektoratet, 2016a, sitert i Bergheim & Rugkåsa, 2022, s. 2). Målområdene ble sett i sammenheng og var utgangspunktet for oppfølgingen og tjenesten som ble koordinert (Bergheim & Rugkåsa, 2022, s. 2). Erfaringene fra HOLF viser at ved å jobbe med målområder systematisk og målrettet, fikk familiekoordinatorer tilrettelegge for at foreldre ble bedre rustet til arbeid eller tiltak (Bergheim & Rugkåsa, 2022, s. 8). Et eksempel er en familie som bodde i en leilighet uten heis, og far måtte være hjemmeværende når sønnen skulle på skolen fordi han hadde multifunksjonshemming. Familiekoordinator bistod familien med ny tilrettelagt bolig, og far kunne da være i fulltidsaktivitet, og gutten begynte på SFO. Vi kan her se hvordan arbeid med målområder bidrar til at sosialarbeider får identifisere flere faktorer som har

påvirkning på familiens situasjon og får bistått familien på bakgrunn av det (Bergheim & Rugkåsa, 2022, s. 8). Det kan tyde på at arbeid med målområder førte til at familiekoordinator forsto bedre hvordan problemer samvirket og påvirket familiens totale situasjon (Bergheim & Rugkåsa, 2022, s. 9-10).

Imidlertid hevder Bergheim og Rugkåsa (2022) at den ordinære kartleggingen i Nav ofte kan fremstå som fragmentert og tilfeldig, samt oppleves lite helhetlig. Derimot viser erfaringene fra familiekoordinatorerne at HOLF-prosjektet tilrettela for tett og helhetlig oppfølging av familier som ellers ikke ville være mulig (Bergheim & Rugkåsa, 2022, s. 6). I motsetning til den ordinære oppfølgingen i Nav, bidro kartleggingen og oppfølgingen i HOLF-prosjektet til at utfordringer familier hadde hatt i flere år, ble oppdaget og kunne løses. Dette kunne være forhold sosialarbeidere ikke visste om, som følge av at de ikke hadde de samme forutsetningene til å undersøke og håndtere kompleksiteten i problemene tidligere (Bergheim & Rugkåsa, 2022, s. 6). På den andre siden er det verdt å merke seg at HOLF hadde fått ytterligere ressurser i form av ansatte og oppfølging av begrenset antall brukere. Familiekoordinatorerne hadde mer tid til brukerne og fikk mulighet til å være mer tilgjengelig og fleksibel enn slik det vanligvis gis rom for i Nav (Bergheim & Rugkåsa, 2022, s. 10). Dessuten kan helhetlig oppfølging og tett kontakt mellom sosialarbeider og familier bidra til en bedre arbeidsallianse, som kan føre til endringer i familiers liv over tid (Gyüre et al., 2020).

Samtidig kan det hevdes at Nav ansatte har vanligvis mange brukere å følge opp i forhold til deres arbeidsmengde, og må ta hurtige beslutninger med trange rammer for oppfølgingsarbeidet (Bergheim & Rugkåsa, 2022; Damsgaard & Eide, 2012; Larsen et al., 2017; Skjefstad, 2013). I tillegg viser studien til Røysum (2009, s. 202) at sosialarbeidere ved et Nav-kontor opplever at arbeidsoppgavene har blitt for byråkratisk, og at det er lite tid til oppfølging. Dette kan tyde på at å få til en helhetlig tilnærming i tilstrekkelig grad i det ordinære arbeidet i Nav er krevende. Imidlertid argumenterer Bergheim og Rugkåsa (2022, s. 10) for at det kan være mulig å tilrettelegge for tettere og helhetlig oppfølging av lavinntektsfamilier, også i det ordinære arbeidet i Nav. Blant annet kan gode erfaringer fra HOLF implementeres i Nav. Til tross for en stor portefølje, kan en måte å innlemme gode erfaringer fra HOLF på være en organisering av oppfølgingen, slik at ansatte i Nav jobber systematisk og målrettet med utvalgte familier over tid (Bergheim & Rugkåsa, 2022, s. 11).

Dette kan ha overføringsverdi til arbeid med andre familier ved at sosialarbeidere utvikler sin sosialfaglige kompetanse der de får muligheten til å få en dypere forståelse og innsikt til å hjelpe målgruppen (Bergheim & Rugkåsa, 2022, s. 11). Samtidig kan ikke helhetlig oppfølging ses uavhengig av samfunnsmessige og strukturelle forhold (Bergheim & Rugkåsa, 2022, s. 12). Riktignok kan slike forhold også ha betydning for familiers liv. Imidlertid kan det være vanskelig for den enkelte sosialarbeider å påvirke disse forholdene ettersom sosialarbeider ikke har reell kontroll over dem. Eksempel på slike forhold kan være endringer i arbeidsmarkedet, som gjør det vanskelig å skaffe varig arbeid til foreldre, diskriminering på arbeids- og boligmarkedet, og organisering av tjenester og tiltak som påvirker sosialt arbeids praksis (Bergheim, 2019, s. 216; Bergheim & Rugkåsa, 2022, s. 12). Samtidig kan det hevdes at dette bør bli bekjempet på et organisatorisk og samfunnspolitisk nivå, og ikke kun fra den enkelte sosialarbeiderens ståsted (Bergheim & Rugkåsa, 2022, s. 12).

4.2.2 Samarbeid med andre tjenester

Mange familier som lever i lavinntekt har kontakt med flere hjelpetjenester (Rugkåsa & Bergheim, 2020, s. 167). Imidlertid har samarbeid, samordning og koordinering mellom Nav og andre tjenester ofte vært fraværende eller utfordrende. Dette kan føre til at familier ikke får hjelpen de har behov for (Frøyland et al., 2016, Pedersen, 2021, sitert i Bergheim & Rugkåsa, 2022, s. 7). Likevel for å ivareta familiers behov kan samarbeid være viktig da det kan bidra til mer helhetlig og bedre koordinert oppfølging av familien (Rugkåsa & Bergheim, 2020, s. 167). Til tross for at foreldre som deltok i HOLF i mindre grad enn forventet kom seg over i inntektsgivende arbeid, viser resultatene fra prosjektet at samarbeid med andre kommunale tjenester ga en bedre livssituasjon for familien som helhet (Malmberg-Heimonen et al., 2019, sitert i Glemmestad, 2021, s. 140). Et eksempel som viser en bedret livssituasjon etter samarbeid med andre tjenester, er en alenemor som hadde barn med ulike utfordringer (Bergheim, 2019, s. 214). Blant annet var det eldste barnet hennes, som hadde diagnosen ADD, og som hadde droppet ut av skolen, tilbake på skolebenken, mer konsentrert og rolig, fikk nye venner på skolen og skaffet seg deltidsjobb etter at han begynte å ha samtaler i BUP og fikk medisiner for ADD. I tillegg bidro samarbeid med BUP for det ene barnet med angst til at barnet ble mer selvstendig og fikk venner på skolen (Bergheim, 2019, s. 213). Dessuten opplevde mor stor forskjell på barnet, og fikk opplæring i hvordan hun skal samhandle med barnet (Bergheim, 2019, s. 214).

4.2.3 Fokus på familien som helhet og inkludering av barnet i familien

Til forskjell fra individuell oppfølging som er mer vanlig i Nav-sammenheng, var oppfølgingen i HOLF-prosjektet rettet mot alle familiemedlemmer (Bergheim & Rugkåsa, 2022, s. 5). I lys av helhetsperspektivet var oppfølgingens søkelys på hele familien og ikke kun på den som søkte. Rugkåsa og Bergheim (2020, s. 157) argumenterer for at et større søkelys mot barn og deres deltakelse i Nav kan gi et helhetlig perspektiv, samt en bredere og nyansert forståelse av familiers situasjon slik at de kan få bedre hjelp. Nav har i utgangspunktet gitt lite oppmerksomhet og hatt begrenset kontakt med barn i familier (Olsen & Jentoft, 2013, sitert i Bergheim & Rugkåsa, 2022, s. 8). Samtidig var ikke HOLF-prosjektet i utgangspunktet lagt opp til direkte arbeid med barna, men at oppfølging og kartlegging av barn skulle skje gjennom foreldre (Bergheim & Rugkåsa, 2022, s. 8; Malmberg-Heimonen et al., 2019). Likevel valgte noen familiekoordinatorer å være i direkte kontakt med barna (Bergheim & Rugkåsa, 2022, s. 8). De som var i direkte kontakt med barna opplevde at de fikk tydeligere innsikt i hvordan barna og familien hadde det (Rugkåsa & Bergheim, 2020, s. 164). Et eksempel er en familiekoordinator som forteller at det har hendt foreldrene forteller at barna ikke vil på aktivitet, men når de prater med barna viser det seg at de muligens vil, men at foreldre ikke har spurt barna, eller så har barna ikke sagt noe fordi de vet at foreldrene ikke har penger til det (Rugkåsa & Bergheim, 2020, s. 166). Eksemplet viser hvordan samhandling med barn kan bidra til at sosialarbeidere kan fange barnas hjelpebehov, og slikt bistå dem. Videre kan hjemmebesøk være et viktig verktøy for å møte barn og identifisere andre aspekter som har betydning for familiens situasjon. I motsetning til møter på Nav-kontoret kan hjemmebesøk bidra til at sosialarbeider får innblikk i samhandlingen mellom barn og foreldre i deres egne omgivelser, og en utvidet forståelse av alle familiemedlemmene og deres ressurser (Bergheim & Rugkåsa, 2022, s. 6).

På den andre siden kan sosialarbeider oppleve utfordringer med å inkludere barn direkte i hjelpeprosessen av familier. Noen av familiekoordinatorerne i HOLF understreket at det kan bli mange voksne å forholde seg til for barnet, særlig der familier har kontakt med mange instanser. Videre mente noen at det var mer naturlig at skoler, barnevern og helsetjenester snakket med barn (Rugkåsa & Bergheim, 2020, s. 163). En slik tanke kan komme av at Nav er mer tilpasset for voksne. Samtidig var flere usikker på hvordan de skal snakke med barn, og mente at barn kan være sårbare, og ville dermed beskytte dem mot problemene til familien

(Rugkåsa & Bergheim, 2020, s. 163, 166). Til tross for dette dilemmaet om å balansere en aktiv inkludering av barnet, samtidig som å være varsom og beskytte barnet, viser forskning at barn er oftest klar over familiens økonomiske utfordringer (Rugkåsa & Bergheim, 2020, s. 166). Dermed kan sosialarbeider ha søkelys på å inkludere barna i oppfølgingen av familier, slikt at de kan ivareta både barnet og familiens helhetlige behov bedre.

5.0 Avslutning

Oppgaven belyste følgende problemstilling: *Hvilke konsekvenser kan det være av å vokse opp i en lavinntektsfamilie, og hvordan kan sosialarbeidere i Nav hjelpe lavinntektsfamilier?*

Problemstillingen ble belyst i lys av Bourdieus teori om kapital, helhetsperspektivet i sosialt arbeid, og relevant litteratur og forskning. Fremgangsmåten for å belyse oppgaven har vært et litteraturstudium. Å vokse opp i en lavinntektsfamilie kan ha konsekvenser på kort og lang sikt. Konsekvensene kan være på kort sikt ved at det kan begrense barnas sosiale deltakelse og påvirke deres sosiale relasjoner. Blant annet fordi de ikke har råd til forbruksvarer som gir sosial status blant jevnaldrende. Dette kan føre til utestengelse og eksklusjon. Derfor prøver barna å tilpasse seg familiens økonomi, og lager ulike mestringsstrategier. Videre kan lavinntekt ha konsekvenser for fremtiden, som følge av at fattigdom kan gå i arv, der barn fra familier i lavinntekt har større sannsynlighet for å motta sosialhjelp som voksen enn barn ellers. Lav utdanning kan være en forklaring på hvorfor fattigdom går i arv, samt at foreldre med liten tilknytning til arbeidsmarkedet kan påvirke barns jobbmuligheter da disse foreldrene har et mindre nettverk som kan ha betydning for barns arbeidsmarkedstilknytning.

I forhold til hvordan sosialarbeidere i Nav kan jobbe med lavinntektsfamilier, har det blitt tatt utgangspunkt i HOLF-prosjektet i lys av tre aspekter fra helhetsperspektivet. Ved å arbeide med målområder og se dem i sammenheng, kan sosialarbeider oppdage flere faktorer som har betydning på familiens situasjon og hjelpe de bedre. I tillegg til at sosialarbeider i Nav samarbeider med andre tjenester, kan det bidra til at familien får en bedret livssituasjon. Videre ved å se familien som helhet og inkludere barn kan det føre til at sosialarbeider får et nyansert og helhetlig bilde av familien, og bistå familien i større grad enn ellers. Samtidig krever en helhetlig oppfølging ressurser og tid, noe som kan oppleves som utfordrende i Nav. Likevel, kan det konkluderes med at for at lavinntektsfamilier skal få best mulig hjelp er det essensielt at sosialarbeidere i Nav har tett og helhetlig oppfølging.

6.0 Litteraturliste

- Aadnanes, M. (2020). *Vold mot barn og unge i nære relasjonar: barnevernfagleg kunnskap*. Gyldendal.
- Aakvaag, G. C. (2008). *Moderne sosiologisk teori*. Abstrakt.
- Aalaei, Y. (2017). Den gode barndom – også for barn i fattige familier?. *Tidsskrift for familierett, arverett og barnevernrettslige spørsmål*, 15(3), 239–256.
<https://doi.org/10.18261/issn.0809-9553-2017-03-05>
- Barnekonvensjonen. (1989). Konvensjon om barnets rettigheter (20-11-1989). Lovdata.
https://lovdata.no/dokument/NL/lov/1999-05-21-30/KAPITTEL_8#KAPITTEL_8
- Barne- og familiedepartementet. (2020). *Like muligheter i oppveksten : Regjeringens samarbeidsstrategi for barn og ungdom i lavinntektsfamilier (2020–2023)*. [Strategi].
https://www.regjeringen.no/contentassets/bb45eed3479549719fb14c78eba35bd4/strategi-mot-barnefattigdom_web.pdf
- Berg, B., Ellingsen, I. T., Levin, I., & Kleppe, L. C. (2015). Hva er sosialt arbeid? I I. T. Ellingsen, I. Levin, B. Berg, & L. C. Kleppe (Red.), *Sosialt arbeid : En grunnbok* (s. 19-35). Oslo: Universitetsforlaget.
- Bergheim, B. (2019). Helhetlig oppfølging i lavinntektsfamilier i Nav. I H. Glemmestad, & L. C. Kleppe (Red.), *Arbeidsinkludering i sosialt arbeid* (s. 205-220). Fagbokforlaget.
- Bergheim, B., & Rugkåsa, M. (2022). Sosialt arbeid i Nav. Erfaringer fra intervensjonen helhetlig oppfølging av lavinntektsfamilier (Holf-prosjektet). *Tidsskrift for velferdsforskning*, 25(2), 1-14. <https://doi.org/10.18261/tfv.25.2.5>
- Bhuller, M., & Aaberge, R. (2011). Økonomisk fattigdom blant innvandrere. *Søkelys på arbeidslivet*, 27(4), 263–289. <https://doi.org/10.18261/ISSN1504-7989-2010-04-01>
- Bourdieu, P. (1984). *Distinction: a Social Critique of the Judgement of Taste* (R. Nice, Overs.). Cambridge, MA.: Polity press. (Opprinnelig utgitt 1979).
- Bourdieu, P. (1986). *The forms of capital* (J. Richardson, Overs.). Westport, CT: Greenwood. (Opprinnelig utgitt 1983).
- Bourdieu, P. (2006). *Kapitalens former* (S. M. Solli, Overs.). *Agora*, 24(1-2), 5-26. (Opprinnelig utgitt 1983). <https://doi.org/10.18261/ISSN1500-1571-2006-01-02-02>
- Brodtkorb, E., & Rugkåsa, M. (2015). Utfordringer for sosialt arbeid i dag. I I. T. Ellingsen, I. Levin, B. Berg, & L. C. Kleppe (Red.), *Sosialt arbeid : En grunnbok* (s. 299-313). Oslo: Universitetsforlaget.

- Bugge, L. (2002). Pierre Bourdieus teori om makt. *Agora*, 20(3-4), 224-248.
<https://doi.org/10.18261/ISSN1500-1571-2002-03-04-13>
- Claussen, B. (2014). *Fattigdom i Norge*. Cappelen Damm Akademisk.
- Damsgaard, H.L. & Eide, K. (2012). utfordringer i velferdsstatens yrker. *Fontene forskning*, (1), 69–81.
- Dalland, O. (2020). *Metode og oppgaveskriving* (7. utg.). Oslo: Gyldendal.
- Epland, J., & Normann, T. M. (2021, 29. mars). 115 000 barn i husholdninger med vedvarende lavinntekt. Hentet fra SSB: <https://www.ssb.no/inntekt-og-forbruk/inntekt-og-formue/artikler/115-000-barn-i-husholdninger-med-vedvarende-lavinntekt>
- Fløtten, T. (2009). Barnefattigdom. I T. Fløtten (Red.), *Barnefattigdom* (s. 15-24). Gyldendal akademisk.
- Fløtten, T., & Kavli, H. C. (2009). Barnefattigdom og sosial deltakelse. I T. Fløtten (Red.), *Barnefattigdom* (s. 92-118). Gyldendal akademisk.
- Fellesorganisasjonen (FO). (2019). *Yrkesetisk grunnlagsdokument for barnevernspedagoger, sosionomer, vernepleiere og velferdsvitere*. Hentet fra FO:
<https://www.fo.no/getfile.php/1311735-1585635696/Dokumenter/Din%20profesjon/Brosjyrer/Yrkesetisk%20grunnlagsdokument.pdf>
- Glemmestad, H. (2021). Oppfølgingsarbeid i NAV: Sosialt arbeid på NAV-kontoret. Fagbokforlaget.
- Gyüre, K., Tøge, A. G., & Malmberg-Heimonen, I. (2020). Strengthening the working alliance between social workers and parents living in households with low income. *European Journal of Social Work*, 1-13. <https://doi.org/10.1080/13691457.2020.1832053>
- Halvorsen, K., Stjernø, S., & Øverbye, E. (2022). *Innføring i helse- og sosialpolitikk* (8. utg.). Universitetsforlaget.
- Hansen, M. N., & Vibe, U. D. (2005). Behov for sosialhjelp og uføretrygd: individuell ulykke eller sosial arv?. *Søkelys på arbeidsmarkedet*, 22(2), 149-156.
- Hansen, R., Solem, M.-B., & Nybø, E. (2017). Sosialt arbeid som fag. I R. Hansen, & M.-B. Solem (Red.), *Sosialt arbeid: En situert praksis* (s. 23-45). Gyldendal akademisk.
- Harju, A., & Thorød, A. B. (2011). Child Poverty in a Scandinavian Welfare Context—From Children’s Point of View. *Child Indicators Research*, 4(2), 283-299. 10.1007/s12187-010-9092-0

- Hattrem, A. (2022, 21. desember). *Færre med lavinntekt*. Hentet fra SSB:
<https://www.ssb.no/inntekt-og-forbruk/inntekt-og-formue/statistikk/inntekts-og-formuesstatistikk-for-husholdninger/artikler/faerre-med-lavinntekt>
- Helgeland, I. M. (2008). "Det handler ikke bare om penger." Barnevernsbarn og fattigdom. I I. Harsløf, & S. Seim (Red.), *Fattigdommens dynamikk: Perspektiver på marginalisering i det norske samfunnet* (s. 171-185). Universitetsforlaget.
- Holm, I. M. (2013). Utdanningssystemet – et symbolsk feltsom klassifiserer mennesker og benevnerverden. *Barn – forskning om barn og barndom i Norden*, 31(4), 105-120.
<https://doi.org/10.5324/barn.v31i4.3752>
- Hyggen, C., Brattbakk, I., & Borgeraas, E. (2018). *Muligheter og hindringer for barn i lavinntektsfamilier: En kunnskapsoppsummering*. (NOVA Rapport 11/2018). OsloMet: NOVA. <https://oda.oslomet.no/oda-xmlui/bitstream/handle/20.500.12199/5129/Nettutgave-NOVA-Rapport-11-2018-Muligheter-og-hindringer-.pdf?sequence=1&isAllowed=y>
- Jensen, M. R. (2021). Litteratursøk. I I. Stuvøy, G. Tøndel, & A. Tjora (Red.), *En smak av forskning : bacheloroppgaven som prosjekt, prosess og produkt* (s. 109-117). Cappelen Damm Akademisk.
- Kleppe, L. C. (2016). Helhetssyn - hva så? - Et honnørord med uklar betydning for profesjonell praksis i helse- og velferdssektoren. *Tidsskrift for omsorgsforskning*, 2(3), 252-259. <https://doi.org/10.18261/issn.2387-5984-2016-03-11>
- Kvello, Ø. (2012). Sosialisingsbegreper. I Ø. Kvello (Red.), *Oppvekstmiljø og sosialisering* (s. 13-61). Gyldendal akademisk.
- Larsen, A. K., Voll, I., & Tysnes, I. B. (2017). NAV som arbeids- og læringsarena for sosionomer: Å bli en del av et praksissamfunn. *Fontene forskning*, 10(2), s. 32-44.
<https://fonteneforskning.no/pdf-15.62543.0.3.0a259b4927>
- Lorentzen, T., & Nielsen, R. A. (2009). Går fattigdom i arv? I T. Fløtten (Red.), *Barnefattigdom* (s. 119-139). Gyldendal Akademisk.
- Malmberg-Heimonen, I., Tøge, A. G., Rugkåsa, M., Fossetøl, K., Liødden, T., Bergheim, B., Gyüre, K., & Buzungu, H. F. (2019). *Helhetlig oppfølging av lavinntektsfamilier*. Sluttrapport. (OsloMet Skriftserie 2019 nr 10). OsloMet - Storbyuniversitetet.
<https://skriftserien.oslomet.no/index.php/skriftserien/article/view/649/186>

- Nadim, M., & Nielsen, R. A. (2009). *Barnefattigdom i Norge: Omfang, utvikling og geografisk variasjon*. (Fafo-rapport 2009:38). Fafo.
https://www.fafo.no/media/com_netsukii/20135.pdf
- Normann, T. M., & Epland, J. (2022, 31. mars). *Fremdeles 115 000 barn med vedvarende lavinntekt i 2020*. Hentet fra SSB: <https://www.ssb.no/inntekt-og-forbruk/inntekt-og-formue/statistikk/inntekts-og-formuesstatistikk-for-husholdninger/artikler/fremdeles-115-000-barn-med-vedvarende-lavinntekt-i-2020>
- Normann, T. M., & Epland, J. (2023, 24. januar). *Færre barn med vedvarende lavinntekt i 2021*. Hentet fra SSB: <https://www.ssb.no/inntekt-og-forbruk/inntekt-og-formue/artikler/faerre-barn-med-vedvarende-lavinntekt-i-2021>
- Norvoll, R. (2019). Makt og avmakt. I E. Brodtkorb, & M. Rugkåsa (Red.), *Mellom mennesker og samfunn* (3. utg., s. 63-95). Gyldendal.
- Nuland, B. R., Fløtten, T., & Backe-Hansen, E. (2009). Tiltak for å fremme aktivitet og deltakelse. I T. Fløtten (Red.), *Barnefattigdom* (s. 163-183). Gyldendal akademisk.
- Olsen, B. C. R. (2018). Makt – et fenomen med mange fasetter. I B. C. R. Olsen, P. S. Skotte, & G. R. Farstad (Red.), *Sosiologi i sosialfagene* (s. 108-128). Universitetsforlaget.
- Povlsen, L., Regber, S., Fosse, E., Karlsson, L. E. & Gunnarsdottir, H. (2018). Economic poverty among children and adolescents in the Nordic countries. *Scandinavian Journal of Public Health*, 46(20), 30-37. <https://doi.org/10.1177/1403494817743894>
- Røysum, A. (2009). Ulike forståelser av helhetlig oppfølging i NAV? *Tidsskrift for velferdsforskning*, 12(3), 192-206.
- Rugkåsa, M., & Bergheim, B. (2020). Betydningen av barns deltakelse i bekjempelse av fattigdom. *Tidsskrift for velferdsforskning*, 23(3), 157-169.
<https://doi.org/10.18261/issn.0809-2052-2020-03-01>
- Sandbæk, M., & Grødem, A. S. (2009). Barnefattigdom i et rettighetsperspektiv. I T. Fløtten (Red.), *Barnefattigdom* (s. 184-201). Gyldendal akademisk.
- Skjefstad, N. (2013). Er det rom for sosialt arbeid i Nav? *Fontene forskning*, 1(13), 76–88.
- Sosialtjenesteloven. 2009. Lov om sosiale tjenester i arbeids- og velferdsforvaltningen. (LOV-2009-12-18-131). Lovdata. <https://lovdata.no/dokument/NL/lov/2009-12-18-131?q=sosialtjenesteloven>

The misconceptions of white poverty: The New York Times [Bilde]. 2017. Hentet fra:

<https://omunday.tumblr.com/post/162830938986/the-misconceptions-of-white-poverty-the-new-york>

Wiborg, Ø. N., & Hansen, M. N. (2009). Change over Time in the Intergenerational Transmission of Social Disadvantage. *European Sociological Review*, 25(3), 379-394.

<https://doi.org/10.1093/esr/jcn055>

Wilken, L. (2008). *Pierre Bourdieu* (V. F. Andreassen, Overs.). Tapir Akademisk Forlag. (Opprinnelig utgitt 2006).