



BY- OG REGIONFORSKNINGSINSTITUTTET NIBR

# Sosial bærekraft - en litteraturstudie

Hilde Hatleskog Zeiner

OSLO METROPOLITAN UNIVERSITY  
STORBYUNIVERSITETET

Tittel: Sosial bærekraft – en litteraturstudie

Forfatter: Hilde Hatleskog Zeiner

NIBR-notat: 2022:105

ISSN: 0801-1702  
ISBN: 978-82-8309-373-5 (Elektronisk)

Prosjektnummer: 201949

Prosjektnavn: Sosial bærekraft som ny drivkraft i lokalsamfunnsutviklingen (SOSLOKAL)

Oppdragsgiver: Norges Forskningsråd

Prosjektleder: Kristiansand kommune

Referat: Rapporten presenterer funn fra en bredt anlagt litteraturstudie. Formålet er todelt: Å gi et overblikk over litteraturen om sosial bærekraft og utviklingen i denne over tid, samt å identifisere og diskutere hva som kjennetegner sosial bærekraft som begrep. Prosjektets hovedmål er å utvikle sosial bærekraft som en kjerneverdi og referansepunkt for lokalsamfunnsutvikling.

Sammendrag: Norsk og engelsk

Dato: August 2022

Antall sider: 32

Utgiver: By- og regionforskningsinstituttet NIBR  
OsloMet – storbyuniversitetet  
Postboks 4 St. Olavs plass  
0130 OSLO  
Telefon: (+47) 67 23 50 00  
E-post: [post-nibr@oslomet.no](mailto:post-nibr@oslomet.no)

Vår hjemmeside: <http://www.oslomet.no/nibr>

© NIBR 2022

# Forord

Rapporten presenterer en av to litteraturstudier som er gjennomført i Forskningsrådsprosjektet SOSLOKAL: Sosial bærekraft som ny drivkraft i lokalsamfunnsutviklingen og presenterer funn fra en bredt anlagt litteraturstudie. Formålet er todelt: Å gi et overblikk over litteraturen om sosial bærekraft og utviklingen i denne over tid, samt å identifisere og diskutere hva som kjennetegner sosial bærekraft som begrep. Prosjektets hovedmål er å utvikle sosial bærekraft som en kjerneverdi og referansepunkt for lokalsamfunnsutvikling.

Litteratursøket er systematisk, fagfellevurdert og gjennomført av Ressursgruppe for litteratursøk ved OsloMet – Storbyuniversitetet, og er en oppdatering av et søk gjennomført av Hege Hofstad og Heidi Bergsli i 2017. Evaluering, analyse og rapportering fra det oppdaterte litteratursøket er gjennomført av Hilde Hatleskog Zeiner, By- og regionforskningsinstituttet NIBR, OsloMet.

SOSLOKAL er en del av forskningsrådsprogrammet Forkommune, som søker å stimulere kommunal innovasjon. Prosjektet ledes av Kristiansand kommune, mens Fredrikstad og Stavanger kommuner, Sunne Kommuner – WHO's norske nettverk, By- og regionforskningsinstituttet NIBR, OsloMet, og Norges miljø- og biovitenskapelige universitet (NMBU) er prosjektdeltakere. Prosjektet utvikles i dialog med kommunene Levanger og Dundee, Sundby-nettverket i Danmark, samt National Health Service (NHS) Skottland og Helsedirektoratet. Prosjektdeltakerne har fungert som kvalitetssikrere underveis i evaluering og analyse av datasettet, samt kommet med kommentarer til rapportutkast. Rapporten er også kvalitetssikret av Erik Henningsen, forskningssjef ved By- og regionforskningsinstituttet NIBR. Forfatteren står imidlertid ansvarlig for innholdet i rapporten.

NIBR, august 2022

Erik Henningsen  
Forskningssjef

# Innhold

Forord .....	1
Sammendrag .....	3
Summary.....	5
1 Innledning .....	7
2 Om SOSLOKAL.....	8
3 Metode.....	9
4 Sosial bærekraft i 30 år .....	11
5 Rammeverk for sosial bærekraft .....	13
5.1 Normativ teori .....	13
5.2 Systemteori.....	15
5.3 Bestanddelene i sosial bærekraft.....	16
5.4 Uoversiktlig heller enn omstridt? .....	19
6 Oppsummering .....	20
Litteratur.....	21
Vedlegg – Leveranse litteratursøk.....	24

# Sammendrag

Dette notatet presenterer en av to litteraturstudier som skal danne grunnlag for utvikling og bruk av begrepet «sosial bærekraft» i prosjektet «Sosial bærekraft som ny drivkraft i lokalsamfunnsutviklingen (SOSLOKAL)». Vi har gjennomført en oppdatering av et litteratursøk gjennomført av Hofstad og Bergsli (2017), med litteratur frem til og med 2020. Litteratursøket har et todelt formål. For det første, å få et overblikk over litteraturen om sosial bærekraft, hvilke områder eller tema som behandles, og om det er mulig å identifisere en utvikling i bruk av begrepet over tid. For det andre, identifisere og diskutere hva som kjennetegner sosial bærekraft som begrep. Denne rapporten presenterer utviklingen i bruk av begrepet over tid, ulike tilnæringer til sosial bærekraft – normative, systemteoretiske, prosessorienterte, og indikatorbaserte – og vurdere likheter og ulikheter mellom de ulike tilnærningene.

Litteraturgjennomgangen gjennomføres i fem steg:

- *Problemformulering*: Formulere studiens problemstillinger og forberede en protokoll for litteraturgjennomgangen.
- *Datainnsamling*: Systematisk litteratursøk
- *Dataevaluering*: Definere eksklusjonskriterier og vurdere studienes kvalitet
- *Dataanalyse og fortolkning*: Tolke resultater fra de inkluderte studiene, eventuelt gjennomføre en metaanalyse.
- *Rapportering*: Presentasjon av funn.

Selve søket er gjennomført av Tordis Korvald, og er en oppdatering av et tidligere utført søk fra 2017 (Hofstad & Bergsli, 2017), nå utført for tidsperioden 2017-2020. For å få et bilde av utviklingen over tid har vi sammenstilt resultater fra de to søkene.

Sammenholder vi resultatene fra de to søkene ser vi først og fremst en kraftig vekst i bruken av sosial bærekraftbegrepet. Det er produsert flere artikler om temaet i perioden 2017-2020 enn i perioden 1990-2017. I begge periodene finner vi flest studier innenfor kategorien sivilsamfunn og offentlig politikk, men vi ser også at hyppig bruk av begrepet i studier av næringsliv, produksjon og konsumpsjon. Et annet slående trekk er at kunnskapsutviklingen i økende grad synes å være kumulativ. Bruk av systematiske litteratursøk synes å være økende i perioden. Blant de artiklene som omhandler sosial bærekraft som multidimensjonalt begrep, er det stadig flere som baserer seg på systematiske litteratursøk, mellom 2017 og 2020 gjelder dette for 10 av 18 artikler. Det kan bety at de ulike bidragene i økende grad kommuniserer med hverandre, noe som igjen øker sjansen for å identifisere et felles fundament for begrepet sosial bærekraft.

Datamaterialet fra litteratursøket kan, noe forenklet, deles inn i to kategorier: normative og systemteoretiske. Den første kategorien tar utgangspunkt i normative eller etiske prinsipper for å vurdere hvordan samfunnet bør organiseres, og behandler spørsmål knyttet til fordeling og tilgang til ressurser, anerkjennelse av identiteter og tilhørigheter, og deltakelse og inkludering i kollektive beslutninger, og om hvordan samfunnet kan imøtekomme krav til økonomisk og økologisk bærekraft mellom og på tvers av generasjoner. Det er dette samspillet mellom sosial rettferdighet og bæreevne som skiller bærekraftsperspektivet fra andre debatter om sosial rettferdighet og fordeling. Utgangspunktet er en forståelse av at ikke bare sosial, men også økologisk og økonomiske bærekraft til syvende og sist handler om sosiale problemer, enten det gjelder årsaker til og effekter av klimaendringer og

miljøproblemer, eller fordeling av økonomiske ressurser i samfunnet. En systemteoretisk forståelse av bærekraft handler om økologiske, økonomiske og sosiale systemers evne til å vedvare eller til å opprettholde sin form over tid. Sosial bærekraft handler dermed ikke om betingelsene for det gode liv, men om hvilke betingelser som må være til stede for at systemet ikke skal brytes ned. Utgangspunktet er en forståelse av at et system ikke kan reduseres til sine bestanddeler, men at de enkelte delene inngår i relasjoner med hverandre på måter som uløselig knytter dem til hverandre. Spørsmålet er da hvilke elementer av det sosiale systemet som må bevares og vedlikeholdes for at systemet skal opprettholdes.

Flere av bidragene i vårt datamateriale har som uttalt formål å identifisere og operasjonalisere elementene i sosial bærekraft. Enkelte elementer går igjen i nesten alle bidragene, så som rettferdig fordeling, sosial kapital, trygghet og sikkerhet, og deltakelse. Etter gjentatte sammenligninger, både mellom de ulike bidragene og mellom ulike teoretiske rammeverk og de enkelte bidragene, har vi identifisert fem overordnede prinsipper eller bestanddeler i sosial bærekraft: 1. grunnleggende behov, 2. sosiale tjenester og sosial infrastruktur, 3. sosial kapital og sosialt samhold, 4. rettferdig fordeling, og 5. innflytelse. De tre første bestanddelene er substansielle, i den forstand at de spesifiserer innholdet i begrepet. De to siste er prosedurale, i den forstand at de angir prinsipper for å operasjonalisere og vurdere innholdet i de substansielle elementene.

Litteraturgjennomgangen gir inntrykk av et begrep som er uoversiktlig heller en omstridt, men som over tid blir mer modent og mindre kaotisk. Vi vil særlig rette oppmerksomhet mot to aspekter ved sosial bærekraft som kan og bør utvikles videre. Det første gjelder betydningen av å tilpasse begrepet til ulike kontekster og politiske nivå. Sosial bærekraft bør gis mening og operasjonaliseres på alle nivå i samfunnet fra det globale, via ned nasjonale og til det lokale. Det andre gjelder hvordan man kan sikre like muligheter til deltakelse. Det er gjennom deltakelse i kollektive beslutninger at den enkelte får mulighet til å være med å bestemme hvordan sosial bærekraft skal operasjonaliseres i en konkret kontekst, men litteraturen er lite spesifikk på hvordan dette skal skje. Deltakelse og innflytelse er særlig viktig all den tid de ulike elementene i sosial bærekraft ikke bare er åpne for ulike tolkninger, men også kan stå i motstrid til hverandre.

# Summary

The report presents the results from one of the two literature reviews conducted within the project “Social sustainability as a new driving force in local community development (SOSLOKAL)”. The aim of the review is two-fold: First, to provide an overview of the literature on social sustainability, which topics that are covered in the literature, and developments in the use of the concept over time. Second, to identify and discuss social sustainability as a concept.

The literature review has been conducted in five steps:

- Problem formulation
- Data collection
- Data evaluation
- Data analysis
- Reporting

The literature review covers the years 2017-2020, and updates a previous review conducted by Hofstad and Bergsli in 2017. All in all, the two reviews cover the years 1990-2020. The analysis encompasses both reviews, allowing us to query the uses of social sustainability over time.

There has been a considerable increase in the interest and use of the term ‘social sustainability’ in the last 30 years. The articles produced from 2017 to 2020 outnumber the articles produced from 1990 to 2016. Most of the studies deal with civil society and public policy, but we also find that the concept is frequently used in studies of business, production and consumption. Moreover, the use of systematic literature reviews is increasing. Thus, concept development becomes a cooperative process, which in turn enhances the chances of identifying a common foundation for the concept of social sustainability.

Two approaches to social sustainability can be discerned in the literature: a normative approach and a system theory approach. The first approach uses normative or ethical principles to discuss how society should be organized, and treats issues such as access and distribution of resources, recognition of identities, participation and inclusion in collective decisions, as well as issues of economic and ecological sustainability within and across generations. It is this interplay between social justice and sustainability that distinguish the sustainability perspective from other debates on social justice. The starting point is the understanding that debates on sustainability address social justice, whether the topic of discussion is the causes and effects of climate change or the distribution of economic resources. The system-oriented approach is about the ability of ecological, economic and social systems to persist over time. The general idea is that a system cannot be reduced to its parts, that the elements of the system are inextricably linked. The question therefore is which elements of the social system must be preserved and maintained for the system itself to be maintained.

Several articles identified in the review, attempt to identify and operationalize the elements of social sustainability. Certain elements occur in almost all the contributions, such as fair distribution, social capital, safety and security, and participation. Based on repeated comparisons between the contributions, and between the contributions and different theoretical frameworks, we have identified five overarching principles of social sustainability: 1. basic needs, 2. social services and social infrastructure, 3. social capital and social cohesion, 4. social justice, and 5.

participation. The first three elements are substantial, in that they specify the content of the concept, the latter two are procedural, in that they specify how the substantial elements can be operationalized and assessed.

The impression is that social sustainability is not a contested but an unclear concept, that over time becomes more mature and clearer. Two aspects of social sustainability merit more attention. First, the adjustment of the concept to different contexts. Social sustainability should be operationalized at all levels, from the global all the way to the local level. Second, equal opportunities for participation. It is through participation in collective decision-making that individuals and groups can influence how social sustainability is operationalized in a particular context, but the literature on social sustainability provides little guidance as to how this is to happen. Participation is particularly important because the various elements of social sustainability are open to interpretation and may sometimes conflict.



# 1 Innledning

Sosial bærekraft regnes som det minst utviklede elementet i bærekraftbegrepet (Dempsey et al., 2011; Littig & Griessler, 2005). Den generelle oppfatningen er at sosial bærekraft i svært begrenset grad er blitt behandlet og definert som en selvstendig dimensjon av bærekraftig utvikling (Colantonio et al., 2009), og at det, i motsetning til økologisk og økonomisk bærekraft, derfor ikke eksisterer en definisjon av sosial bærekraft på tvers av sektorer og fagfelt. I stedet har forskere og beslutningstakere utviklet definisjoner som er sektorspesifikke eller knyttet til bestemte forskningstradisjoner og -felt. Resultatet er, ifølge mange, et mangfold av definisjoner og indikatorer, og liten grad av enighet om hvilke kriterier som bør ligge til grunn for en mer allmenn eller generalisert definisjon.

Begrepets anvendbarhet i ulike kontekster og på ulike fagområder kan være en styrke, men det kan også medføre at begrepet oppleves som lite håndfast. Prosjektet «Sosial bærekraft som ny drivkraft i lokalsamfunnsutviklingen (SOSLOKAL)» har derfor som målsetting å gjøre sosial bærekraft mer tilgjengelig og anvendbart for lokale myndigheter og andre aktører, blant annet gjennom å identifisere og operasjonalisere begrepet.

Dette notatet presenterer en av to litteraturstudier som skal danne grunnlag for utvikling og bruk av begrepet «sosial bærekraft» i prosjektet, og på sikt også i lokalsamfunnsutviklingen. Mens den andre litteraturstudien er et spisset søk, som retter seg mot betingelser og kjennetegn ved sosial bærekraft i en lokalsamfunnskontekst, baserer denne litteraturstudien seg på et bredere litteratursøk, som skal gi grunnlag for å diskutere hvordan begrepet kan forstås og operasjonaliseres på et mer overordnet nivå. Vi har gjennomført en oppdatering av et litteratursøk gjennomført av Hofstad og Bergsli (2017), med litteratur frem til og med 2020. Litteratursøket skal gi grunnlag for å utvikle og diskutere en felles definisjon eller forståelse av sosial bærekraft. I likhet med det opprinnelige søket, inneholder oppdateringssøket to elementer: «folkehelse og demokratisk innflytelse» og «sosial bærekraft». Selv om litteratursøket dermed er egnet til å belyse sammenhenger mellom sosial bærekraft, folkehelse og demokratisk innflytelse, begrenser vi oss her til å identifisere, vurdere og diskutere elementene i sosial bærekraftbegrepet.

Den brede litteraturstudien har et todelt formål. For det første, å få et overblikk over litteraturen om sosial bærekraft, hvilke områder eller tema som behandles, og om det er mulig å identifisere en utvikling i bruk av begrepet over tid. For det andre, å identifisere og diskutere hva som kjennetegner sosial bærekraft som begrep. I det følgende vil vi presentere utviklingen i bruken av begrepet over tid, ulike tilnærminger til sosial bærekraft – normative, systemteoretiske, prosessorienterte, og indikatorbaserte – og vurdere likheter og ulikheter mellom de ulike tilnærmingene. Vi vil også kort vurdere mulige målkonflikter og -avveininger i bruk av begrepet. Vi starter imidlertid med en presentasjon av SOSLOKAL-prosjektet og litteratursøk som metode.

## 2 Om SOSLOKAL

«Sosial bærekraft som ny drivkraft i lokalsamfunnsutviklingen (SOSLOKAL)» er et innovasjonsprosjekt finansiert av Norges forskningsråd under forsknings- og innovasjonsprogrammet FORKOMMUNE. Prosjektet er et samarbeid mellom kommunene Kristiansand, Fredrikstad og Stavanger, Sunne Kommuner – WHO's norske nettverk, By- og regionforskningsinstituttet NIBR, OsloMet, og Norges miljø- og biovitenskapelige universitet (NMBU), og har som hovedmål å utvikle sosial bærekraft som en kjerneverdi og referansepunkt for lokalsamfunnsutvikling.

Utgangspunktet er en forståelse av at kommunene til nå lagt for liten vekt på den sosiale bærekraftdimensjonen i samfunns- og arealplanleggingen (Hofstad, 2018). Også innenfor forskningen er dette et nytt felt. Det er først de siste årene at sosial bærekraft har blitt et etablert forskningsfelt innenfor planlegging, lokalsamfunns- og stedsutvikling i det globale nord (Hofstad & Bergsli, 2017). Med utgangspunkt i denne fremvoksende interessen for sosial bærekraft i lokalsamfunn, skal SOSLOKAL frembringe ny kunnskap om hva sosial bærekraft betyr i en lokal, norsk kontekst og hvilke virkemidler som kan bidra til å støtte opp under en sosialt bærekraftig lokalsamfunnsutvikling. Dette gjøres ved å gjennomføre en litteraturgjennomgang som skal fungere som en felles plattform i prosjektet (delmål 1), og formidles til andre kommuner. For å få til endring er man avhengig av at flere lokale aktører løfter sammen. Samskaping som innovasjons- og mobiliseringsarena har fått økt oppmerksomhet de siste årene, men det er uklart hva samskaping betyr i praksis og hvilken rolle kommunen kan spille. Prosjektet vil utvikle samskaping som et virkemiddel for kunnskapsutvikling og lokalsamfunnsmobilisering (delmål 2), ved å teste ut et skotsk verktøy for livskvalitet og engasjering av «stille stemmer» i samfunnet, samt utforske Bylab som virkemiddel. Om sosialt bærekraftige endringer skal skapes, må imidlertid også politikken engasjeres. Kommunene erfarer at det er et stort behov for kunnskap og virkemidler som kan bidra til å gjøre sosial bærekraft relevant for kommunens arealmessige prioriteringer. Prosjektet vil derfor utvikle mekanismer som sikrer en tettere kobling mellom kunnskapsgrunnlag og politiske vedtak (delmål 3). SOSLOKAL vil utvikle nye former for politisk informasjon som løfter fram og synliggjør sosiale bærekraftutfordringer med en klar lokal forankring og ved bruk av lokale virkemidler.

Prosjektet er organisert i fire hovedaktiviteter, som hver for seg skal lede frem til en innovasjon: idemessig og strategisk innovasjon, produktinnovasjon, styringsinnovasjon og prosessinnovasjon. Denne litteraturgjennomgangen inngår i hovedaktivitet 1 (Idemessig og strategisk innovasjon), og er drevet av følgende forskningsspørsmål: Hvilke elementer består lokal, sosial bærekraft av? I hvilken grad finnes det potensial for synergier eller motsetninger mellom de ulike elementene? Litteraturgjennomgangen som beskrives i dette notatet har som formål å operasjonalisere sosial bærekraft. Sammen med prosjektets andre litteraturgjennomgang, skal dette arbeidet legge grunnlaget for prosjektets videre arbeid med å operasjonalisere og formidle en oppdatert og lokalt tilpasset definisjon av sosial bærekraft som kan være relevant for kommuner og lokalsamfunn.

### 3 Metode

Systematisk litteraturgjennomgang er en forskningsmetode for å identifisere forskningslitteratur innen et bestemt felt, velge ut og vurdere de enkelte bidragene, analysere og syntetisere data, og rapportere funn (Denyer & Tranfield, 2009, s. 627). Selv om det finnes flere ulike tilnærminger til slike gjennomganger (Petticrew & Roberts, 2008), forbindes metoden gjerne med kliniske studier og helsevitenskap, og er mindre brukt i statsvitenskapen (Dacombe, 2018).

I denne litteraturgjennomgangen anvender vi en tilnærming utviklet av Cooper (1982) til bruk i samfunnsvitenskapelige undersøkelser. Cooper beskriver fem steg i den systematiske litteraturgjennomgangen:

- *Problemformulering*: Formulere studiens problemstillinger og forberede en protokoll for litteraturgjennomgangen.
- *Datainnsamling*: Systematisk litteratursøk
- *Dataevaluering*: Definere eksklusjonskriterier og vurdere studienes kvalitet
- *Dataanalyse og fortolkning*: Tolke resultater fra de inkluderte studiene, eventuelt gjennomføre en metaanalyse.
- *Rapportering*: Presentasjon av funn.

I det følgende vil vi gjennomgå hvert av disse stegene. Vi starter med problemformulering. Litteraturgjennomgangen har et todelt formål: For det første å få et overblikk over den samfunnsvitenskapelige litteraturen om sosial bærekraft, hvilke temaer som behandles og hvordan feltet utvikler seg over tid. I denne delen inkluderes alle studier som på en eller annen måte tematiserer sosial bærekraft, enten gjennom begrepsmessig utvikling eller gjennom å vurdere sosial bærekraft som input, throughput eller output. Det andre formålet, som er studiens hovedformål, er å identifisere og diskutere hva som kjennetegner sosial bærekraft som begrep. I denne delen inkluderes studier som utvikler eller diskuterer sosial bærekraft som et multidimensjonalt begrep eller rammeverk.

Selve søket er gjennomført av Tordis Korvald ved Universitetsbiblioteket på OsloMet, og er en oppdatering av et tidligere utført søk fra 2017 (Hofstad & Bergsli, 2017), nå utført for tidsperioden 2017-2020. I oppdateringssøket, så vel som det opprinnelige søket, består selve søket av kun to elementer: folkehelse og demokratisk deltakelse, og sosial bærekraft. For å få et bilde av utviklingen over tid har vi sammenstilt de to søkene. Det første søket er beskrevet av Hofstad og Bergsli (2017), mens loggtekst og søkehistorikk for oppdateringssøket er beskrevet i vedlegg 1. Vedlegget beskriver også hvilke endringer som er gjort fra det opprinnelige søket til oppdateringssøket. Selve screeningen av artiklene er gjennomført i to steg. Først har vi ekskludert artikler som åpenbart faller utenfor rammen av studien. I steg to har vi ekskludert alle artikler som kun behandler utvalgte elementer i bærekraftbegrepet eller som har et begrenset nedslagsfelt, som for eksempel sosial bærekraft og fysisk infrastruktur.

Oppdateringssøket ga 906 treff, mot det opprinnelige søkets 985 treff. For å klassifisere og evaluere de ulike artiklene, ble de resultater fra de to søkene lagt inn og kodet i analyseprogrammet NVivo. Fordi det er noe overlapp i tid mellom første og andre søk, ble artikler fra 2017 ekskludert fra det opprinnelige søket. I tillegg ble det gjennomført en manuell dublettkontroll, som reduserte antall treff i oppdateringssøket

med 30 og antall treff i det opprinnelige søket med 126. Etter dette, satt vi igjen med 876 treff i oppdateringssøket og 818 treff i det opprinnelige søket.

Fordi de to problemstillingene baserer seg på en ulik lesning av studiene, er selve dataevalueringen gjennomført i to omganger. Først har vi tilrettelagt data for å besvare den første problemstillingen, som handler om utvikling i bruk av begrepet «sosial bærekraft» over tid. Her er i utgangspunktet alle studier som omhandler sosial bærekraft omfattet, med noen få unntak. Dette gjelder studier som omhandler medisinske intervensjoner, dyrevelferd, oppbevaring eller formidling av museumsgjenstander, bibliotekfaglige artikler, eller andre artikler som åpenbart faller utenfor en samfunnsvitenskapelig tilnærming. Etter at disse var luket ut satt vi igjen med 836 treff i oppdateringssøket, og 773 treff i det opprinnelige søket. På bakgrunn av artiklenes sammendrag (abstract), ble disse delt inn i følgende kategorier: «næringsliv, produksjon og konsumpsjon», «sivilsamfunn og offentlig politikk», «klimaendringer», «begrep» og «primærindustri». Funnene er sammenfattet i tabell 4.1.

I neste omgang har vi gått gjennom artiklene i kategorien «begrep». Fulltekst versjonen av 65 artikler fra det første søket og 69 artikler fra oppdateringssøket er lest og vurdert. Vi har ekskludert konferansenotater, artikler som primært omhandler andre rammeverk eller teoretiske begrep, artikler som bruker, men ikke diskuterer eller videreutvikler, eksisterende indikatorer, artikler som omhandler begrensede tema, som for eksempel konstruksjon eller avfallshåndtering, artikler som diskuterer metodiske tilnærminger eller utfordringer, artikler som konsentrerer seg om utvalgte element i bærekraftbegrepet, som for eksempel velvære, livsopphold, eller tilgang til naturressurser. Vi har også valgt å ekskludere artikler som omhandler bærekraft i en asiatisk eller afrikansk kontekst. Til slutt sitter vi igjen med 13 artikler fra det opprinnelige søket og 18 artikler fra oppdateringssøket som tematiserer sosial bærekraft som multidimensjonalt begrep, enten gjennom å utvikle teoretiske rammeverk eller indikatorer for å måle sosial bærekraft i en lokal, nasjonal, regional eller global kontekst. Flere av disse beskriver eller operasjonaliserer sosial bærekraft i nabolag, lokalsamfunn eller byer, og omhandler både materiell og immateriell infrastruktur. Da de fysiske og materielle aspektene er gjenstand for en egen litteraturgjennomgang, vil disse ikke behandles i dette notatet.

Vi starter med en antakelse om at det er stor variasjon både i hvilke elementer som inngår i sosial bærekraftbegrepet og i vekten av disse elementene. I det videre vil vi gjennomgå og syntetisere disse artiklene med det formål å identifisere kjernedimensjoner i sosial bærekraft. Dette gjøres gjennom en kvalitativ innholdsanalyse som har til hensikt å identifisere både ulike overordnede teoretiske rammeverk, og de ulike elementene av sosial bærekraft som inngår i hvert rammeverk. Rammeverkene og bestanddelene er nærmere beskrevet i kapittel 5.

## 4 Sosial bærekraft i 30 år

Et hovedinntrykk fra de to litteratursøkene, er at sosial bærekraft er et begrep med mange betydninger og mange bruksområder. Selv om flere av bidragene trekker frem begrepets mangetydighet eller uklarhet (e.g. Larimian & Sadeghi, 2019; Lehtonen, 2004), synes denne uklarheten ikke å ha betydning for begrepets popularitet. Tvert imot tyder de to litteratursøkene på at bruken av begrepet er økende. Sammenligner vi Hofstad og Bergslis søk fra 2017, med oppdateringssøket fra 2020, ser vi at det ble produsert mer forskningslitteratur i perioden 2017 til 2020 enn i de 26 foregående årene (Tabell 4.1).

Tabell 4.1: Oversikt over artikler 1990-2020\*

	1990-2016	2017-2020	1990-2020
Begrep	67	69	134
Klimaendringer	23	27	50
Næringsliv, produksjon og konsumpsjon	107	227	334
Primærnærings	167	86	253
Sivilsamfunn og offentlig politikk	410	427	837
<b>Totalt</b>	<b>773</b>	<b>836</b>	<b>1608</b>

\* Første grovsortering kun basert på sammendrag (abstract), duplikater og ikke-relevante artikler ekskludert.

I 2017 observerte Hofstad og Bergsli en endring i bruken av begrepet, fra å være nært knyttet til den fattigste delen av verden og fordelingen av goder og byrder mellom fattige og rike land, til også å anvendes i forskningslitteratur fra den vestlige verden, og da særlig innen studier av byer og lokalsamfunn (Hofstad & Bergsli, 2017). Også i oppdateringssøket finner vi at studier av sivilsamfunn og offentlig politikk er overrepresentert. Overskriften dekker et mangfold av forskningstema, fra grunnleggende behov (mat, sikkerhet, inntekt, husvære), via helse og velvære, utdanning og infrastruktur, sosial inkludering og sosial rettferdighet, til planlegging, fysiske omgivelser og politisk deltakelse.

Den tydeligste endringen finner vi innenfor forskning knyttet til næringsliv, produksjon og konsumpsjon, hvor det er produsert over dobbelt så mange artikler i perioden 2017-2020 som i perioden 1990-2016. I denne kategorien finner vi studier knyttet til bestemte næringer, som for eksempel tekstilindustrien, flyfart og turisme, men også studier av globale forsyningskjeder og bedrifters sosiale ansvar. Kun en veldig liten andel av studiene handler om arbeidstakerrettigheter eller arbeidsvilkår (27 av 227 artikler i oppdateringssøket). Vi ser samme tendens i studier av sosial bærekraft i primærnæringsene, hvor 10 av 86 artikler handler om arbeidstakeres rettigheter og vilkår. Til sist ser vi at antall artikler som primært handler om klimaendringer eller selve begrepet sosial bærekraft holder seg relativt konstant. Samtidig er det viktig å understreke at verdien av å telle og sammenligne antall treff i de to søkene er begrenset, all den tid det første omfatter en betydelig lenger tidsperiode enn det andre. Det kan derfor være grunn til å anta at vi vil se en betydelig vekst i antall artikler innenfor flere av forskningsområdene. Oversikten kan likevel gi et bilde av endringer i fordeling mellom de ulike forskningsfeltene over tid.

Når det gjelder utviklingen i behandlingen av sosial bærekraft som begrep, er hovedinntrykket at Colantonio og kollegers (2009) observasjon om at kriteriene for å vurdere sosial bærekraft ofte er disiplinspesifikke fremdeles står seg. Videre er det

en tendens til at de enkelte bidragene, heller enn å behandle sosial bærekraft som et multidimensjonalt begrep, velger ut spesifikke elementer i begrepet, som for eksempel sosial rettferdighet, helse og velvære, sosial infrastruktur, sosial kapital og lokalsamfunnsbygging eller deltakelse (Cuthill, 2010). Samtidig synes det å være en utvikling fra det generelle til det mer spesifikke. For eksempel kan tidligere bidrag til debatten forstås som forsøk på å etablere det normative eller teoretiske grunnlaget for sosial bærekraft som begrep (Albrecht, 2001; Lehtonen, 2004), mens nyere bidrag i langt større grad konkretiserer og beskriver de enkelte elementene i bærekraftbegrepet (Missimer et al., 2017b; Opp, 2017). Denne økende konkretiseringen viser seg også ved at det over tid er flere bidrag som forholder seg til bestemte kontekster – for eksempel prosjekter (Smyth & Vanclay, 2017), fysiske omgivelser (Yildiz et al., 2020), nabolag (Shirazi & Keivani, 2019), byer (Larimian & Sadeghi, 2019; Opp, 2017).

Et annet slående trekk er at kunnskapsutviklingen i økende grad synes å være kumulativ. Dette kommer til uttrykk ved en økende bruk av systematiske litteratursøk i perioden. Blant de utvalgte artiklene i perioden 1990 til 1996, baserer fire av 13 bidrag seg på mer eller mindre systematiske litteratursøk, mellom 2017 og 2020 gjelder dette for 10 av 18 artikler. Det kan bety at de ulike bidragene i økende grad kommuniserer med hverandre, noe som igjen øker sjansen for å identifisere et felles fundament for begrepet sosial bærekraft. I det følgende skal vi bruke de utvalgte artiklene for å identifisere ulike tilnærminger til sosial bærekraft, og for å diskutere eventuelle felles elementer i begrepet på tvers av de ulike fagtradisjonene.

## 5 Rammeverk for sosial bærekraft

Et gjennomgående trekk i litteraturen om sosial bærekraft er forståelsen av at begrepet er underutviklet (Larimian & Sadeghi, 2019), omstridt (Cuthill, 2010) og kaotisk (Dempsey et al., 2011; Eizenberg & Jabareen, 2017; Vallance et al., 2011). Flere av bidragene i vårt utvalg peker på at sosial bærekraft har kommet i skyggen av økologisk og økonomisk bærekraft, og at litteraturen preges av den tvetydighet som ligger i at begrepet på den ene siden forstås som en moralsk eller etisk standard og på den andre siden som et analytisk begrep (Littig & Griessler, 2005). Lehtonen (2004, s. 202) peker på tre elementer i sosial bærekraft som kan forklare hvorfor det sosiale elementet har vært vanskeligere å komme i inngrep med. For det første er sosial bærekraft et bipolart begrep; det referer både til det individuelle og det kollektive nivået. For det andre er det et refleksivt begrep; vår opplevelse og fortolkning av objektive sosiale betingelser påvirker individuell og kollektiv atferd, og dermed også de objektive betingelsene. For det tredje er sosial bærekraft et immaterielt begrep. Selv om konkrete materielle betingelser ligger til grunn for det sosiale, er sosiale fenomener, som sosial kapital og velvære, i seg selv immaterielle størrelser, og dermed vanskeligere å gripe og analysere.

Som en følge av dette, er det en nær sammenheng mellom definisjoner av det «sosiale» og konkrete teoretiske eller normative rammeverk (Lehtonen, 2004). Selv om vi finner flere ulike forslag til normative rammeverk for sosial bærekraft i vårt materiale, finner vi at det tydeligste skillet går mellom normative og systemteoretiske tilnærminger. Før vi forsøker å identifisere eventuelle felles elementer i de ulike tilnærmingene, vil vi derfor kort presentere de to tilnærmingene.

### 5.1 Normativ teori

Ifølge Hofstad og Bergsli (2017) er diskusjoner om sosial bærekraft ofte normative ved at de bygger på moralske og etiske vurderinger av hva som utgjør et godt samfunn. Rettferdighet, livskvalitet, sosial samhörighet og sosial kapital er begrep som gjerne anvendes for å operasjonalisere sosial bærekraft, og for å gi retningslinjer for hvordan goder og byrder bør fordeles. Vi finner også denne tankegangen i datamaterialet fra oppdateringssøket. Tydeligst kommer dette til uttrykk i dette sitatet fra Ketschau (2017, s. 338, vår oversettelse): «Uten et normativt grunnlag, vil sosial bærekraft og dermed også bærekraftig utvikling, til syvende og sist være tomme begrep som kan brukes vilkårlig». I følge Ketschau er det målet om sosial rettferdighet som utgjør dette normative grunnlaget, men vi finner også andre forslag til normative grunnlag i vårt datamateriale, så som kapabilitetstilnærmingen (Lehtonen, 2004), rettferdig fordeling av goder og byrder innenfor og mellom generasjoner (Ballet et al., 2020; Dubois, 2009), menneskerettighetene (Haglund, 2019), helse og velvære (Albrecht, 2001; Kohon, 2018) eller økologisk rettferdighet (Eizenberg & Jabareen, 2017).

Sosial rettferdighet handler om hvordan rettigheter, muligheter og ressurser bør fordeles, og er et kjernesporsmål i politisk teori (Nozick, 1974; Rawls, 1999; Sen, 1985). Hver for seg er dette store spørsmål, hvor det ikke er etablert konsensus i hverken teori eller praksis, og som i moderne demokratier derfor forutsettes å håndteres gjennom politiske og demokratiske prosesser (Davidson, 2009; Dempsey

et al., 2011).<sup>1</sup> Bærekraftig utvikling handler imidlertid ikke bare om prinsippene for et godt eller rettfærdig samfunn, men om å imøtekomme «dagens behov uten å ødelegge mulighetene for at kommende generasjoner skal få dekket sine behov» (Brundtland & Dahl, 1987, s. 42). Det betyr at bærekraftbegrepet setter noen grenser for hva som utgjør legitime politiske prosesser og beslutninger. Først og fremst handler det om forholdet mellom sosial og miljømessig bærekraft. Det er ikke nok at samfunnets ressursbruk er sosialt rettfærdig, den må også ta hensyn til jordens og det økonomiske systemets bæreevne (Ballet et al., 2020; Cuthill, 2010; Eizenberg & Jabareen 2017; Hofstad & Bergsli, 2017). Dette har implikasjoner for forståelsen av sosial bærekraft ved at det settes noen grenser for politisk deltakelse og representasjon. Selv om sosial bærekraft bygger på ideer om anerkjennelse, deltakelse og inkludering i politiske prosesser (Eizenberg & Jabareen, 2017; cf. Fraser, 1998), forutsettes det at politiske prosesser og beslutninger må forholde seg til et krav om miljømessig bærekraft (Albrecht, 2001). Det er innenfor rammen av bærekraftig utvikling at rettigheter, muligheter og ressurser i samfunnet skal fordeles (Haglund, 2019), noe som i siste instans betyr at ideer som oppfattes å bryte med kravet om miljømessig bærekraft ikke skal tillegges samme vekt som ideer og krav som fremmer sosial og miljømessig bærekraft.

Det er dette samspillet mellom sosial rettfærdighet og bæreevne som skiller bærekraftsperspektivet fra andre debatter om sosial rettfærdighet og fordeling (se for eksempel Ballet et al., 2020; Eizenberg & Jabareen, 2017). Selv om det kan være ulike meninger om vektingen mellom sosiale og miljømessige hensyn, så vel som ulike forståelser av sosial rettfærdighet mer generelt, tyder datamaterialet på at det er i ferd med å utkrystallisere seg et dominerende narrativ, nemlig at de tre elementene i bærekraft bygger opp under og forsterker hverandre (Ballet et al., 2020; Dubois, 2009; Eizenberg & Jabareen, 2017; Murphy, 2012; Opp, 2017; Rogers et al., 2012; Vallance et al., 2011). Det er også en forståelse av at ikke bare sosial, men også økologisk og økonomiske bærekraft til syvende og sist handler om sosiale problemer, enten det gjelder årsaker til og effekter av klimaendringer og miljøproblemer, eller fordeling av økonomiske ressurser i samfunnet (Cuthill, 2010, s. 366).

For noen innebærer dette at håndtering av en dimensjon i bærekraftbegrepet vil innvirke positivt på de øvrige dimensjonene (e.g. Murphy, 2012; Rogers et al., 2012). Andre peker på mulige målkonflikter, det være seg mellom bærekraftdimensjonene (Dubois, 2009), eller mellom de ulike elementene i sosial bærekraft (Vallance et al., 2011). Vallance og kolleger (2011) identifiserer tre konfliktlinjer: mellom hva mennesker trenger (grunnleggende behov) og hva som er godt for miljøet (økologisk bærekraft), mellom hva mennesker trenger (grunnleggende behov) og hva mennesker ønsker (vedlikehold av sosialt samhold og kultur), og mellom hva som er godt for miljøet (økologisk bærekraft) og hva mennesker ønsker (vedlikehold av sosialt samhold og kultur). Slike konflikter kan imidlertid ikke løses ved å velge en dimensjon over de andre, men krever at man både vurderer de tre bærekraftdimensjonene og de ulike elementene i sosial bærekraft opp mot hverandre (Dubois, 2009)

Forventningen om at sosial bærekraft skal realiseres innenfor rammen av jordens bæreevne, knytter ideer om sosial rettfærdighet og fordeling til mer systemiske forståelser av bærekraft. Spørsmålet er ikke lenger bare hva som er rettfærdig eller godt for et samfunn og dets innbyggere, men hvilke skranker miljømessig bærekraft setter for samfunnets mulighet til å realisere det gode liv. Som redegjort for ovenfor, er en tilnærming til sosial bærekraft derfor å diskutere og operasjonalisere sosial

---

<sup>1</sup> Se Missimer og kolleger (2017a) for en kritikk av denne tilnærmingen.



rettferdighet innenfor rammen av bærekraftig utvikling mer generelt. En annen tilnærming er å behandle også sosial bærekraft som et systemisk begrep. Det innebærer at fokus flyttes fra spørsmål om hva som er det gode liv, til spørsmål om systemets evne til å opprettholde seg selv (Jerkø, 2009). I det følgende vil vi se på hvilke implikasjoner dette har for forståelsen av sosial bærekraft.

## 5.2 Systemteori

En systemteoretisk forståelse av bærekraft handler om økologiske, økonomiske og sosiale systems evne til å vedvare eller til å opprettholde sin form over tid (Ariansen, 1995). Utgangspunktet er en forståelse av at et system ikke kan reduseres til sine bestanddeler, men at de enkelte delene inngår i relasjoner med hverandre på måter som uløselig knytter dem til hverandre. Spørsmålet er da hvilke elementer av det sosiale systemet som må bevares og vedlikeholdes for at systemet skal opprettholdes (Broman & Robèrt, 2017; Jerkø, 2009) eller bevare sin likevekt (Laszlo, 1996).

I vårt datamateriale, er flere bidrag som tar utgangspunkt i en systemteoretisk forståelse av bærekraft (Akinsete & Nelson, 2017; Mensah & Ricart Casadevall, 2019; Missimer et al., 2017a, 2017b; Pieper et al., 2019). Utgangspunktet for bidragene er ulikt: Missimer og kolleger foretar en litteraturgjennomgang med det for øye å a) identifisere de faktorer som støtter opp om og vedlikeholder sosiale system (Missimer et al., 2017a) og b) identifisere de faktorene som leder til systematisk degradering av essensielle aspekter ved økologiske og sosiale system (Missimer et al., 2017b). Pieper og kolleger (2019) tar på sin side utgangspunkt i en teoretisk modell – SOLA modellen – som beskriver kvaliteter ved institusjoner, prosesser og individer som fremmer sosial og økologisk bærekraft. Mensah og Casadevall (2019) beskriver bærekraftig utvikling mer generelt, og behandler sosial bærekraft på lik linje med begrepets to øvrige element. Akinsete og Nelson (2017) befinner seg også innenfor utviklingsdiskursen, og beskriver bærekraftig utvikling som en pågående diskurs mellom ulike elementer i et system, som har som formål å oppnå og vedlikeholde økologisk, sosial og økonomisk balanse innen systemet. I det følgende vil vi beskrive de to førstnevnte tilnærmingene, og diskutere eventuelle likheter og forskjeller mellom dem.

Utgangspunktet for Missimer og kolleger, er at sosiale systemer er kjennetegnet av økende kompleksitet, noe som medfører at de må forholde seg til usikkerhet, endringer og overraskelser. Systemets bæreevne, eller resiliens (Folke, 2006; Walker et al., 2004), vil dermed avhenge av dets tilpasningsevne, dets evne til å absorbere nye betingelser og krav, samt dets evne til å gjennomføre tilpasninger på måter som opprettholder systemets identitet, funksjon og struktur (Missimer et al., 2017a). Basert på en litteraturgjennomgang, identifiserer Missimer og kolleger (2017a) fem kjennetegn ved tilpasningsdyktige, og dermed, bærekraftige sosiale systemer: heterogenitet, læring, selvorganisering, tillit, og meningsfelleskap. Det neste skrittet er å identifiser faktorer som må opprettholdes for å sikre sosial bærekraft (Missimer et al., 2017b). Gjennom å evaluere de fem betingelsene for bærekraft i lys av forskningslitteratur om tillit og tillitsskapende institusjoner (Missimer et al. 2017b), kommer de frem til følgende faktorer som må opprettholdes for å sikre systemers sosiale bærekraft:

1. Helse: Et bærekraftig sosialt system kan ikke utsette mennesker for sosiale betingelser som systematisk undergraver deres muligheter til å unngå skade eller sykdom.

2. Innflytelse: Et bærekraftig sosialt system kan ikke systematisk hindre mennesker som er en del av systemet fra å delta i utformingen av det.
3. Kompetanse: Et bærekraftig sosialt system kan ikke systematisk hindre mennesker i å tilegne seg eller utvikle kompetanse individuelt eller sammen med andre.
4. Likeverd: Et bærekraftig sosialt system kan ikke utsette mennesker for systematisk diskriminering.
5. Meningsskaping: Et bærekraftig sosialt system kan ikke systematisk hindre mennesker fra å skape individuell eller kollektiv mening.

Pieper og kolleger (2019) tar utgangspunkt i forskning på kvalitet i omsorg og livskvalitet i helse- og sosiale tjenester, for å utlede et rammeverk for å forstå sosial bærekraft og kvalitet som utfall av velferdspolitik. Modellen består av ulike komponenter eller nivåer, og starter med det man kan kalle menneskets økologi, altså miljøressurser, befolkning/demografi, teknologi og tilkoblinger i tid og rom. Deretter introduseres samfunnsnivået, hvor sosiale prosesser som sikkerhet, myndighet, inkludering og sammenheng, antas å koble samfunnsstrukturer (økonomi, styresett, kultur og sivilsamfunn) med trekk ved individet og individuell livskvalitet. Til sist, inkluderer modellen et sett normative prinsipper for å vurdere kvaliteten på det sosiale systemet, nemlig rettferdig fordeling, frihet, sosial rettferdighet og solidaritet (Pieper et al., 2019, s. 556).

Begge tilnærmingene gir et rammeverk for å forstå og vurdere sosial bærekraft, men de har noe ulikt formål. Mens rammeverket til Missimer og kolleger (2017b) gir et utgangspunkt for utviklingen av indikatorer for sosial bærekraft, er formålet med SOLA-modellen å gi et rammeverk for å vurdere og vekte allerede eksisterende indikatorer (Pieper et al., 2019). I neste kapittel, vil vi bryte sosial bærekraft ned til sine bestanddeler for å vurdere hvorvidt og i hvilken grad det er overlapp mellom de ulike bidragene og tradisjonene i sosial bærekraft-diskursen.

### 5.3 Bestanddelene i sosial bærekraft

Flere av bidragene i vårt datamateriale har som uttalt formål å identifisere og operasjonalisere elementene i sosial bærekraft (e.g. Eizenberg & Jabareen, 2017; Missimer et al., 2017a, 2017b; Opp, 2017; Shirazi & Keivani, 2019; Smyth & Vanclay, 2017; Vallance et al., 2011). Enkelte elementer går igjen i nesten alle bidragene, så som rettferdig fordeling, sosial kapital, trygghet og sikkerhet, og deltakelse. Etter gjentatte sammenligninger, både mellom de ulike bidragene og mellom ulike teoretiske rammeverk og de enkelte bidragene, har vi identifisert fem overordnede prinsipper eller bestanddeler i sosial bærekraft:

1. grunnleggende behov,
2. sosiale tjenester og sosial infrastruktur,
3. sosial kapital og sosialt samhold,
4. rettferdig fordeling, og
5. innflytelse.

De tre første bestanddelene er substansielle, i den forstand at de spesifiserer innholdet i begrepet. De to siste er prosedurale, i den forstand at de angir prinsipper for å operasjonalisere og vurdere innholdet i de substansielle elementene.

Tilfredsstillelse av grunnleggende behov, og da særlig fattigdomsbekjempelse, har tradisjonelt blitt betraktet som utgangspunktet for diskursen om sosial bærekraft

(Mensah & Ricart Casadevall, 2019). Blant de grunnleggende behovene som identifiseres i vårt datamateriale, er det særlig behovene for inntekt, bolig og trygghet som går igjen (Opp, 2017; Shirazi & Keivani, 2019; Smyth & Vanclay, 2017), men også tilgang til mat og matsikkerhet blir behandlet (Opp, 2017; Smyth & Vanclay, 2017). Behovet for inntekt er nært knyttet til fattigdomsbekjempelse, og handler om individets mulighet til å forsørge seg selv, enten gjennom arbeid eller gjennom ulike sosiale støtteordninger (Dubois, 2009; Opp, 2017). Bolig er et grunnleggende behov som både er absolutt og relativt; det handler både om å ha et sted å bo og om kvaliteten på boligen (Opp, 2017; Shirazi & Keivani, 2019; Smyth & Vanclay, 2017). Trygghet og sikkerhet handler om opplevelse av trygghet i hverdagen, og omfatter alt fra trafiksikkerhet, kriminalitetsnivå, til beskyttelse mot konflikt, skade, ulykker eller naturkatastrofer (Opp, 2017; Rogers et al., 2012; Shirazi & Keivani, 2019).

Noe overraskende er det behovet for trygghet og sikkerhet som oftest fremheves, mens fattigdomsbekjempelse, bostedsløshet og tilgang til arbeid, med noen unntak (f.eks. Opp, 2017; Rodrigues & Franco, 2020; Smyth & Vanclay, 2017; Vallance et al., 2011), er langt mindre fremtredende i datamaterialet. I følge Vallance og kolleger (2011) kan årsaken være at begrepets økte fotfeste utenfor den globale utviklingsdiskursen har medført en endring i fokus, fra grunnleggende til høyere ordens behov. Vi ser også at forskningsfokus kan ha betydning. Studier som ser på sosial bærekraft i nabolag og lokalsamfunn synes å være mindre tilbøyelige til å vektlegge fattigdomsbekjempelse, bostedsløshet og tilgang til arbeid, enn studier som behandler sosial bærekraft på globalt eller nasjonalt nivå. I stedet vektlegger de materielle og ikke-materielle kvaliteter ved stedet. Dette kan dreie seg om tilgjengelighet for fotgjengere, muligheter for aktivitet og rekreasjon, belysning, opplevd trygghet, kriminalitet, og kvaliteter ved boligen, så som boligens størrelse, romfordeling, luftkvalitet eller andre kvaliteter ved boligen, og innbyggernes opplevelse og tilfredshet med egen bolig (e.g. Doğu & Aras, 2019; Shirazi & Keivani, 2019). Dette kommer til uttrykk ved at trygghet og sikkerhet, samt kvaliteter ved boligen ikke bare er de elementene som oftest defineres, men også de som har det høyeste detaljeringsnivået.

Sosiale tjenester og sosial infrastruktur er en samlebetegnelse for en rekke offentlige og private tjenester, som for eksempel utdanning, helsetjenester, bibliotek, butikk, apotek, og de ulike bygg og anlegg som er nødvendige for å yte disse tjenestene. Noe forenklet kan vi si at det er den sosiale infrastrukturen som sikrer innbyggerne god tilgang til sosiale tjenester. Hva som utgjør «god tilgang» vil imidlertid variere, for eksempel vil det være en forventning til at den enkelte bydel, by eller kommune sikrer god tilgang til skoler, barnehager, helsetjenester, bibliotek, grøntområder og sportsanlegg, mens tilgang til sykehus eller universiteter gjerne vurderes på regionnivå (Dempsey et al., 2011). Ulike tiltak rettet mot befolkningens helse og velvære<sup>2</sup> faller inn under denne kategorien (Cuthill, 2010), selv om enkelte også regner helse som et grunnleggende behov (e.g. Rogers et al., 2012). Kravene til tilgang vil også variere utfra grad av sentralitet, slik at forventningene til hvilke tjenester som skal være tilgjengelige er større i byer og større tettsteder enn i mer spredtbygde lokalsamfunn (Shirazi & Keivani, 2019).

Helse og utdanning står i en særstilling, ved at tilgang til helse og utdanning både er en forutsetning for og et resultat av sosial bærekraft (Missimer et al., 2017a, 2017b; Smyth & Vanclay, 2017; Yildiz et al., 2020). Sosial bærekraft i helse innebærer at individer ikke skal utsettes for forhold som systematisk svekker deres muligheter til å

---

<sup>2</sup> Her sikter vi til individets velvære, men begrepet brukes også i en bredere forstand, som et substitutt eller uttrykk for sosial bærekraft (e.g. Kohon, 2018).

unngå fysisk, mental eller emosjonell sykdom eller skade (Missimer et al., 2017b, s. 47). Helse er ikke en fast størrelse, men en gjentakende tilpasning til ytre og indre omstendigheter og forhold, hvor god tilpasning eller helse gjør det mulig for den enkelte å realisere sitt intellektuelle og fysiske potensial (Albrecht, 2001). På samfunnsnivå, vil god folkehelse styrke befolkningens kapasitet og tilpasningsdyktighet. Også tilgang til utdanning handler om individets og samfunnets kapasitet og fleksibilitet (Missimer et al., 2017a). Kravet er at individer ikke skal møte hindringer som systematisk hindrer dem i å lære og utvikle kompetanse individuelt eller sammen med andre (Missimer et al., 2017b, s. 47). Muligheten til læring øker individets evne til å håndtere kompleksitet og endringer, og er i mange tilfeller et mer effektivt virkemiddel enn direkte intervensjoner. For eksempel viser Schrand (2000) tiltak for å bremse befolkningsveksten gjennom satsing på kvinners utdanning og økonomiske muligheter har vært mer vellykkede enn mer direkte intervensjoner som familieplanlegging og tilgang til prevensjon.

Mange fremhever sosialt samhold og sosial kapital som avgjørende for sosial bærekraft (Ballet et al., 2020; Cuthill, 2010; Dempsey et al., 2011; Larimian & Sadeghi, 2019; Lehtonen, 2004; Missimer et al., 2017a, 2017b; Murphy, 2012; Opp, 2017). Både sosialt samhold og sosial kapital er begreper hvis definisjoner er mange, ulike, og noen ganger motstridene. Her vil vi nøye oss med å fastslå at sosialt samhold betegner en indre sammenheng i en gruppes holdninger og atferd (Ballet et al., 2020), mens sosial kapital referer til et nettverk av sosiale relasjoner som kjennetegnes av tillit og gjensidighet, og som fremmer eller muliggjør kollektiv handling (Lehtonen, 2004). Sosial kapital fremheves ofte som en forutsetning for trivsel og velvære, og for demokrati, velstand og et levende sivilsamfunn.

Sosialt samhold og sosial kapital er imidlertid et tveegget sverd (Dempsey et al., 2011; Lehtonen, 2004). For det første er det ingen garanti for at det sosiale limet i en gruppe eller et samfunn fremmer positive holdninger og atferd. Determinanter for sosial kapital, som alder, kjønn, seksuell legning, helse, utdanning, arbeid, holdninger og verdier, eller kjennetegn ved et lokalsamfunn, kan bidra til å fremme en følelse av fellesskap og felles prosjekt. Samtidig trekker de et skille mellom de som befinner seg på innsiden og de som befinner seg på utsiden, og kan dermed bidra til sosial eksklusjon og marginalisering (Dempsey et al., 2011). Videre kan folk og samfunns etablerte holdninger og atferd bidra til motstand mot endring (Vallance et al., 2011), debatter om kjøttforbruk eller bilfritt byliv er gode eksempler på denne type motstand. Med andre ord, sosial kapital og sosialt samhold kan både fremme og hemme bærekraftig utvikling.

Rettferdig fordeling kan betegnes som et proseduralt prinsipp, fordi det bidrar til å gi innhold til og vurdere de substansielle elementene i bærekraftbegrepet. Utgangspunktet er en forståelse av at goder og byrder skal fordeles på en rettferdig måte mellom og innenfor generasjoner, og at alle skal ha like muligheter til å påvirke utviklingen av samfunnet (Ballet et al., 2020). I datamaterialet vårt finner vi både moralske og pragmatiske begrunnelser for rettferdig fordeling. Menneskerettighetene, sosial rettferdighet (Rawls, 1999), og kapabilitetstilnærmingen (Sen, 1985), er eksempler på normative begrunnelser, mens en pragmatisk begrunnelse typisk handler om at rettferdig fordeling gir bedre helse og livskvalitet for alle, og også kan bidra til å styrke samfunnets evne til å fremme økologisk og økonomisk bærekraft.

Rettferdighet er målestokken de øvrige elementene i bærekraftbegrepet vurderes opp mot. Spørsmålet er ikke bare om alle får oppfylt sine grunnleggende behov, om sosiale tjenester og den sosiale infrastrukturen er formålstjenlig, om samfunnets sosiale lim sikrer tilstrekkelig handlekraft i møtet med samfunnsendringer eller -

problem. Like viktig er spørsmålet om tilgangen til mat, helse, arbeid, inntekt, trygghet, utdanning, og deltakelse er rettferdig fordelt, eller om ulike grupper i samfunnet forfordes på grunnlag av kjønn, alder, etnisitet, helse, utdanning eller lignende. En rettferdig fordeling av goder og byrder mellom og innen generasjoner vil, hevdes det, bidra direkte til sosial bærekraft, gjennom reduksjon av ulikhet, og indirekte, ved at rettferdig fordeling bidrar til å styrke sosialt samhold og sosiale bånd (Ballet et al., 2020).

Innflytelse henger nøye sammen med rettferdig fordeling. Samfunn preget av stor ulikhet er ofte kjennetegnet ved at marginaliserte grupper i mindre grad får tilgang til samfunnets goder og ressurser, men også at de mangler innflytelse over de beslutninger som former deres hverdag og muligheter (Eizenberg & Jabareen, 2017). Sosial bærekraft krever imidlertid at ingen individer eller grupper systematisk hindres fra å delta i utformingen av det sosiale systemet de er en del av (Missimer et al., 2017b). Det er gjennom deltakelse i politiske beslutninger at ulike individer og grupper får mulighet til å gi innhold og retning til det samfunnet de lever i. Politisk deltakelse kan skje innenfor rammen av det representative demokrati, for eksempel gjennom deltakelse i valg (Dempsey et al., 2011), men også gjennom ulike former for deltakerdemokrati (Cuthill, 2010).

Gjennom å insistere på like muligheter til deltakelse, behovet for å kompensere for ulikheter i makt og ressurser (Haglund, 2019; Murphy, 2012), og gjennom å insistere på at deltakelse ikke bare skal skje gjennom valg, men også gjennom direkte deltakelse i beslutningsprosesser (Eizenberg & Jabareen, 2017; Lehtonen, 2004; Opp, 2017), knytter sosial bærekraftlitteraturen seg til den store debatten om hvilke prinsipper som skal ligge til grunn for demokratiske beslutninger. Med unntak av Opp (2017), som beskriver konkrete tiltak for å sikre lik tilgang til lokale beslutningsprosesser, er litteraturen overraskende vag på dette punktet. I store trekk er den mer opptatt av å begrunne behovet for like muligheter til deltakelse, enn av å beskrive hvordan like muligheter til deltakelse kan realiseres. Her synes det derfor å være et stort behov for å utvikle et tydeligere program for rettferdig fordeling av innflytelse.

## 5.4 Uoversiktlig heller enn omstridt?

Litteraturgjennomgangen gir inntrykk av et begrep som er uoversiktlig heller enn omstridt, men som over tid blir mer modent og mindre kaotisk. Selv om studiene har ulike utgangspunkt, finner vi ingen fremtredende konfliktlinjer i vårt datamateriale, hverken mellom studier med ulike normative utgangspunkt eller mellom normative og systemteoretiske tilnærminger. Systemteoretiske tilnærminger vektlegger betydningen av sosial rettferdighet, innflytelse, tilfredsstillende av grunnleggende behov, sosiale tjenester og sosial infrastruktur, og sosialt samhold og sosial kapital for det sosiale systemets opprettholdelse. I tillegg til moralske og etiske vurderinger, bruker normative tilnærminger på sin side systemets evne til vedlikehold og videreutvikling som pragmatisk begrunnelse for sosial rettferdighet. Heller enn konflikt, synes opplevelsen av et uoversiktlig eller kaotisk felt å ha sitt utspring i ulik vektning eller sammenstilling av bærekraftbegrepets elementer, samt uklar eller ulik behandling av de individuelle og kollektive aspektene ved sosial bærekraft. Mens enkelte bidrag ser på hvordan betingelser på individnivå er bestemmende for kollektivets bærekraft, har andre det motsatte utgangspunktet ved at de starter med samfunnets kollektive organisering og vurderer hvordan denne påvirker individets livsbetingelser.

## 6 Oppsummering

Gjennomgangen tyder på at sosial bærekraft er et begrep hvis tid er kommet. Ikke bare har det vært en stor vekst i studier som anvender begrepet, det er også et begrep som anvendes innenfor flere ulike fagfelt. Det store mangfoldet av tilnærminger og begrunnelser for sosial bærekraft kan etterlate leseren med et inntrykk av et kaotisk, og kanskje også konfliktfylt, forskningsfelt. Flere fremhever at det store tilfanget av teoretiske innfallsvinkler påvirker nytteverdien av begrepet negativt (Cuthill, 2010; Shirazi & Keivani, 2019).

Vårt inntrykk er likevel at diskursen er mindre kaotisk og konfliktfylt enn hva de enkelte bidragene gir inntrykk av. I vårt datamateriale, har vi identifisert fem trekk som går igjen i beskrivelsen av sosial bærekraft: Grunnleggende behov, sosial infrastruktur og sosiale tjenester, sosial kapital og sosialt samhold, rettferdig fordeling, og deltakelse. Den største forskjellen ligger kanskje i hvordan de ulike elementene vektlegges. Mens systemteori legger stor vekt på systemets evne til å opprettholde seg selv, enten gjennom å bevare likevekt eller gjennom å finne en ny likevekt, er normativ teori mer opptatt av prinsipper for rettferdig fordeling. Selv om det er variasjon i hvordan de ulike bidragene definerer og vekter de ulike elementene i sosial bærekraftbegrepet, ser vi en utvikling over tid hvor ulike teoretiske og normative tilnærminger nærmer seg hverandre.

Samtidig er begrepet sosial bærekraft en sammenstilling av flere elementer som hver for seg er omfattende, og ofte også omstridte eller tvetydige. Sosial rettferdighet, rettferdig fordeling, demokratisk deltakelse, og sosial kapital representerer store, omstridte og omdiskuterte tradisjoner innenfor politisk teori. Selv om sosial bærekraftlitteraturen, gjennom sin kobling til de øvrige bærekraftbegrepene, kan bidra til å spisse disse debattene noe, er det fremdeles et stort rom for ulike tolkninger. På tross av at forståelsen og bruken av begrepet sosial bærekraft har blitt mer enhetlig over tid, er det fremdeles et stykke igjen før det kan gi en tydelig retning til diskusjoner om demokrati, deltakelse, sosial rettferdighet med videre.

På bakgrunn av vår litteraturgjennomgang, vil vi særlig rette oppmerksomhet mot to aspekter ved sosial bærekraft som kan og bør utvikles videre. Det første gjelder betydningen av å tilpasse begrepet til ulike kontekster og politiske nivå. Sosial bærekraft bør gis mening og operasjonaliseres på alle nivå i samfunnet fra det globale, via ned nasjonale og til det lokale. Det andre gjelder hvordan man kan sikre like muligheter til deltakelse. Det er gjennom deltakelse i kollektive beslutninger at den enkelte får mulighet til å være med å bestemme hvordan sosial bærekraft skal operasjonaliseres i en konkret kontekst. Dette er særlig viktig all den tid de ulike elementene i sosial bærekraft ikke bare er åpne for ulike tolkninger, men også kan stå i motstrid til hverandre.

# Litteratur

- Akinsete, E. & Nelson, M. (2017). Deconstructing Sustainable Development [Article]. *International Journal of Social Sustainability in Economic, Social & Cultural Context*, 13(1), 53-71. <https://doi.org/10.18848/2325-1115/cgp/v13i01/53-71>
- Albrecht, G. A. (2001). Applied Ethics in Human and Ecosystem Health: The Potential of Ethics and an Ethic of Potentiality. *Ecosystem Health*, 7(4), 243-252. <https://doi.org/https://doi.org/10.1046/j.1526-0992.2001.01045.x>
- Ariansen, P. (1995). *Bærekraftighet, moral og fremtidige generasjoner*. Ad Notam Gyldendal.
- Ballet, J., Bazin, D. & Mahieu, F. R. (2020). A policy framework for social sustainability: Social cohesion, equity and safety. *Sustainable Development*. <https://doi.org/10.1002/sd.2092>
- Broman, G. I. & Robèrt, K.-H. (2017). A framework for strategic sustainable development. *Journal of Cleaner Production*, 140, 17-31. <https://doi.org/https://doi.org/10.1016/j.jclepro.2015.10.121>
- Brundtland, G. H. & Dahl, O. (1987). *Vår felles framtid*. Tiden norsk forlag.
- Colantonio, A., Dixon, T., Ganser, R., Carpenter, J. & Ngombe, A. (2009). Measuring Socially Sustainable Urban Regeneration in Europe. [https://d1wqtxts1xzle7.cloudfront.net/34734878/Measuring\\_Socially\\_Sustainable\\_Urban\\_Regeneration\\_in\\_Europe.pdf?1410758247=&response-content-disposition=inline%3B+filename%3DMeasuring\\_Socially\\_Sustainable\\_Urban\\_Reg.pdf&Expires=1614776429&Signature=UFzLa3PxPzN15lgVd6eR~4~ZdeU0GFVE3vqes94V28ssQgZsOPFJcdou3ewebs7Ssc1f3Vxw6W9gX7iykaoGFcwwTTsj79BMwKtBtqaAiv1dY78apLjqVcNNi7amsCf-eY4064kRQcvJLh1HwOLZo2TUCShuNRkv-HPO1EANOSLCjmbXbePZWshHHdiGt3O-oQCIX351XsHAbLISE1hxqjrtbpS3MBwdHhuAXm1TkdDKbternib1an665kNuJfXS-zgZ8JDAkwyHVh80FM6wL1Bz-9f52SDFCzsg1hAIZFNfbC5iJn1Ygq2wpKMr2sI7R7lgI3Y6M06tMSuU1iaDA\\_\\_&ey-Pair-Id=APKAJLOHF5GGSLRBV4ZA](https://d1wqtxts1xzle7.cloudfront.net/34734878/Measuring_Socially_Sustainable_Urban_Regeneration_in_Europe.pdf?1410758247=&response-content-disposition=inline%3B+filename%3DMeasuring_Socially_Sustainable_Urban_Reg.pdf&Expires=1614776429&Signature=UFzLa3PxPzN15lgVd6eR~4~ZdeU0GFVE3vqes94V28ssQgZsOPFJcdou3ewebs7Ssc1f3Vxw6W9gX7iykaoGFcwwTTsj79BMwKtBtqaAiv1dY78apLjqVcNNi7amsCf-eY4064kRQcvJLh1HwOLZo2TUCShuNRkv-HPO1EANOSLCjmbXbePZWshHHdiGt3O-oQCIX351XsHAbLISE1hxqjrtbpS3MBwdHhuAXm1TkdDKbternib1an665kNuJfXS-zgZ8JDAkwyHVh80FM6wL1Bz-9f52SDFCzsg1hAIZFNfbC5iJn1Ygq2wpKMr2sI7R7lgI3Y6M06tMSuU1iaDA__&ey-Pair-Id=APKAJLOHF5GGSLRBV4ZA)
- Cooper, H. M. (1982). Scientific Guidelines for Conducting Integrative Research Reviews. *Review of Educational Research*, 52(2), 291-302. <https://doi.org/10.3102/00346543052002291>
- Cuthill, M. (2010). Strengthening the 'social' in sustainable development: Developing a conceptual framework for social sustainability in a rapid urban growth region in Australia. *Sustainable Development*, 18(6), 362-373. <https://doi.org/https://doi.org/10.1002/sd.397>
- Dacombe, R. (2018). Systematic Reviews in Political Science: What can the approach contribute to political research? *Political Studies Review*, 16(2), 148-157.
- Davidson, M. (2009). Social sustainability: a potential for politics? *Local Environment*, 14(7), 607-619. <https://doi.org/10.1080/13549830903089291>
- Dempsey, N., Bramley, G., Power, S. & Brown, C. (2011). The social dimension of sustainable development: Defining urban social sustainability. *Sustainable Development*, 19(5), 289-300. <https://doi.org/https://doi.org/10.1002/sd.417>
- Denyer, D. & Tranfield, D. (2009). Producing a systematic review. I *The Sage handbook of organizational research methods*. (s. 671-689). Sage Publications Ltd.
- Doğu, F. U. & Aras, L. (2019). Measuring social sustainability with the developed MCSA model: Güzelyurt case [Article]. *Sustainability (Switzerland)*, 11(9), Artikkel 2503. <https://doi.org/10.3390/su11092503>

- Dubois, J.-L. (2009). The search for socially sustainable development: conceptual and methodological issues. *Against Injustice: The New Economics of Amartya Sen*. Cambridge, Cambridge University Press, Cambridge, 275-294.
- Eizenberg, E. & Jabareen, Y. (2017). Social Sustainability: A New Conceptual Framework. *Sustainability*, 9(1), Artikkel 68. <https://doi.org/10.3390/su9010068>
- Folke, C. (2006). Resilience: The emergence of a perspective for social–ecological systems analyses. *Global Environmental Change*, 16(3), 253-267. <https://doi.org/https://doi.org/10.1016/j.gloenvcha.2006.04.002>
- Fraser, N. (1998). Social justice in the age of identity politics: redistribution, recognition, participaton. I *Discussion Papers / Wissenschaftszentrum Berlin für Sozialforschung, Forschungsschwerpunkt Arbeitsmarkt und Beschäftigung, Abteilung Organisation und Beschäftigung* (s. 98-108). Berlin: Wissenschaftszentrum Berlin für Sozialforschung gGmbH. <https://nbn-resolving.org/urn:nbn:de:0168-ssoar-126247>
- Haglund, L. (2019). Human Rights Pathways to Just Sustainabilities. *Sustainability*, 11(12), Artikkel 3255. <https://doi.org/10.3390/su11123255>
- Hofstad, H. (2018). Bærekraftig planlegging for framtida? I G. S. Hanssen & N. Aarsæther (Red.), *Plan- og bygningsloven 2008 - En lov for vår tid?* (s. 203-222). Universitetsforlaget.
- Hofstad, H. & Bergsli, H. (2017). *Folkehelse og sosial bærekraft. En sammenligning og diskusjon av begrepsinnhold, målsettinger og praktiske tilnærminger. NIBR-rapport 2017:15*. By- og regionforskningsinstituttet NIBR.
- Jerkø, M. (2009). Det norske formålet «bærekraftig utvikling». *Tidsskrift for Rettsvitenskap*, 122(3), 354-387. <http://www.idunn.no/tfr/2009/03/art06>
- Ketschau, T. J. (2017). Social sustainable development or sustainable social development - Two sides of the same coin? The structure of social justice as a normative basis for the social dimension of sustainability [Article]. *International Journal of Design and Nature and Ecodynamics*, 12(3), 338-347. <https://doi.org/10.2495/DNE-V12-N3-338-347>
- Kohon, J. (2018). Interpreting the Social Dimension of Sustainability: Connecting Theory and Community Planning Practice with a Social Determinants of Health Framework [Article]. *International Journal of Social Sustainability in Economic, Social & Cultural Context*, 14(3), 1-19. <https://doi.org/10.18848/2325-1115/cgp/v14i03/1-19>
- Larimian, T. & Sadeghi, A. (2019). Measuring urban social sustainability: Scale development and validation [Article]. *Environment and Planning B: Urban Analytics and City Science*. <https://doi.org/10.1177/2399808319882950>
- Laszlo, E. (1996). *The Systems View of the World - A Holistic Vision for Our Time*. Hampton Press.
- Lehtonen, M. (2004). The environmental–social interface of sustainable development: capabilities, social capital, institutions. *Ecological Economics*, 49(2), 199-214. <https://doi.org/https://doi.org/10.1016/j.ecolecon.2004.03.019>
- Littig, B. & Griessler, E. (2005). Social sustainability: a catchword between political pragmatism and social theory. *International journal of sustainable development*, 8(1-2), 65-79. <https://doi.org/https://doi.org/10.1504/IJSD.2005.007375>
- Malterud, K. (2012). Systematic text condensation: A strategy for qualitative analysis. *Scandinavian Journal of Public Health*, 40(8), 795-805. <https://doi.org/10.1177/1403494812465030>
- Mensah, J. & Ricart Casadevall, S. (2019). Sustainable development: Meaning, history, principles, pillars, and implications for human action: Literature review [Article].



*Cogent Social Sciences*, 5(1), 1-20.  
<https://doi.org/10.1080/23311886.2019.1653531>

- Missimer, M., Robèrt, K.-H. & Broman, G. (2017a). A strategic approach to social sustainability – Part 1: exploring the social system [Article]. *Journal of Cleaner Production*, 140, 32-41. <https://doi.org/10.1016/j.jclepro.2016.03.170>
- Missimer, M., Robèrt, K.-H. & Broman, G. (2017b). A strategic approach to social sustainability – Part 2: a principle-based definition [Article]. *Journal of Cleaner Production*, 140, 42-52. <https://doi.org/10.1016/j.jclepro.2016.04.059>
- Murphy, K. (2012). The social pillar of sustainable development: a literature review and framework for policy analysis. *Sustainability: Science, Practice and Policy*, 8(1), 15-29. <https://doi.org/10.1080/15487733.2012.11908081>
- Nozick, R. (1974). *Anarchy, state, and utopia* (Bd. 5038). New York: Basic Books.
- Opp, S. M. (2017). The forgotten pillar: a definition for the measurement of social sustainability in American cities [Article]. *Local Environment*, 22(3), 286-305. <https://doi.org/10.1080/13549839.2016.1195800>
- Petticrew, M. & Roberts, H. (2008). *Systematic reviews in the social sciences: A practical guide*. John Wiley & Sons.
- Pieper, R., Karvonen, S. & Vaarama, M. (2019). The SOLA Model: A Theory-Based Approach to Social Quality and Social Sustainability [Article]. *Social Indicators Research*, 146(3), 553-580. <https://doi.org/10.1007/s11205-019-02127-7>
- Rawls, J. (1999). *A Theory of Justice. Revised Edition*. Oxford University Press.
- Rodrigues, M. & Franco, M. (2020). Measuring the urban sustainable development in cities through a Composite Index: The case of Portugal. *Sustainable Development*, 28(4), 507-520. <https://doi.org/https://doi.org/10.1002/sd.2005>
- Rogers, D. S., Duraiappah, A. K., Antons, D. C., Munoz, P., Bai, X., Fragkias, M. & Gutscher, H. (2012). A vision for human well-being: transition to social sustainability. *Current Opinion in Environmental Sustainability*, 4(1), 61-73. <https://doi.org/https://doi.org/10.1016/j.cosust.2012.01.013>
- Schrand, T. G. (2000). Utopianism and the equity path to sustainability. *Journal of Environmental Studies and Sciences*. <https://doi.org/10.1007/s13412-020-00619-4>
- Sen, A. (1985). *Commodities and capabilities* (Bd. 7). North-Holland.
- Shirazi, M. R. & Keivani, R. (2019). The triad of social sustainability: Defining and measuring social sustainability of urban neighbourhoods. *Urban Research & Practice*, 12(4), 448-471. <https://doi.org/10.1080/17535069.2018.1469039>
- Smyth, E. & Vanclay, F. (2017). The Social Framework for Projects: a conceptual but practical model to assist in assessing, planning and managing the social impacts of projects [Article]. *Impact Assessment & Project Appraisal*, 35(1), 65-80. <https://doi.org/10.1080/14615517.2016.1271539>
- Vallance, S., Perkins, H. C. & Dixon, J. E. (2011). What is social sustainability? A clarification of concepts. *Geoforum*, 42(3), 342-348. <https://doi.org/https://doi.org/10.1016/j.geoforum.2011.01.002>
- Walker, B., Holling, C. S., Carpenter, S. R. & Kinzig, A. (2004). Resilience, Adaptability and Transformability in Social–ecological Systems. *Ecology and Society*, 9(2). <http://www.jstor.org/stable/26267673>
- Yildiz, S., Kivrak, S., Gultekin, A. B. & Arslan, G. (2020). Built environment design - social sustainability relation in urban renewal. *Sustainable Cities and Society*, 60, Artikel 102173. <https://doi.org/10.1016/j.scs.2020.102173>

# Vedlegg – Leveranse litteratursøk

OSLO METROPOLITAN UNIVERSITY  
STORBYUNIVERSITETET  
UNIVERSITETSBIBLIOTEKET, RESSURSGRUPPE FOR LITTERATURSØK

OSLOMET

## Litteratursøk

---

**Prosjekt:**

Forskjeller og likheter mellom folkehelse og sosial bærekraft

---

**Litteratursøk utført av:**

*Tordis Korvald*

---

**Oppdrag bestilt av:**

*Hege Hofstad og Heidi Bergsli*

---

**Dato:**

---

## Innholdsfortegnelse

Spesifisering av oppdraget .....	3
Utvikling av litteratursøket.....	4
Metodetekst .....	<b>Feil! Bokmerke er ikke definert.</b>
Søkehistorikk .....	5
Referanser .....	8
PRISMA .....	9

## Spesifisering av oppdraget

<b>Oppdragsgiver:</b>	Hege Hofstad
Fakultet/avdeling:	NIBR, SVA
E-post:	Hege.Hofstad@nibr.hioa.no
Telefonnummer:	
<b>Kontaktperson 1:</b>	
Fakultet/avdeling:	
E-post:	
Telefonnummer:	
<b>Kontaktperson 2:</b>	
Fakultet/avdeling:	
E-post:	
Telefonnummer:	
<b>Prosjektnavn:</b>	Forskjeller og likheter mellom folkehelse og sosial bærekraft
<b>Prosjekttipe:</b>	Oppdateringssøk av tidligere søk utført i 2017
<b>Status:</b>	
<b>Tidsrom:</b>	10.-15.10.2020

<b>Søkehjelp til:</b>	Litteratursøk - oppdateringssøk av tidligere søk utført i 2017
<b>Databaser:</b>	Academic Search Premier, Medline, SocINDEX, Scopus og Web of Science
<b>Tidsavgrensning:</b>	2017-2020
<b>Språk:</b>	Engelsk, norsk, svensk, dansk
<b>Studiedesign:</b>	
<b>Kjente studier:</b>	
<b>Ønskede leveranser:</b>	Loggtekst, søkehistorikk, PRISMA-skjema, EndNote-bibliotek

## Utvikling av litteratursøket

Dette søket er en oppdatering av tidligere utført søk fra 2017, og nå utfør for tidsperioden 2017 – 2020. Oppdateringssøket har samme navn som opprinnelig søk - *Forskjeller og likheter mellom folkehelse og sosial bærekraft*.

For beskrivelse av utvikling av opprinnelig søk, se tidligere dokumentasjon. For oversiktens skyld er likevel innledning fra opprinnelig søkebeskrivelse, inkludert her:

*«I dette litteratursøket har vi søkt på kun to elementer.*

- *Folkehelse og demokratisk innflytelse*
- *Sosial bærekraft*

*Som hovedregel søkes det på begge elementene i alle databasene. I Medline har vi søkt på kun «Sosial bærekraft» fordi treffmengden var liten og omfatter kun helsefaglige publikasjoner. Ved å ikke avgrense med det første elementet, risikerer vi ikke å utelukke noe.»*

Ny søkehistorikk følger nedenfor. For å gjøre søkehistorikken noe mer oversiktlig, er alle tekstordene samlet i bolker i søket, mens emneordene fortsatt er søkt på enkeltvis. Det må presiseres at det oppdaterte søket inneholder de samme tekstord og emneord som i opprinnelig søk, med unntak av to av emneordene:

- I Academic Search Ultimate (ASU) og SocINDEX er emneordet "SOCIAL capital (Sociology)" erstattet med "SOCIAL capital". Dette ga noe økning i den totale treffmengden, men ikke avgjørende.
- I SocINDEX er emneordet "SUSTAINABILITY -- Social aspects" denne gangen inkludert, da det faktisk gir treff. Det er derimot fortsatt ikke oppgitt som emneord i denne databasens emneordsregister, kun i ASU. Begge databasene leveres av EBSCO, så noen av emneordene kopieres fra hverandres emneordsregister.

Oppdateringssøket er utført i de samme databasene, bortsett fra at vi tidligere søkte i Academic Search Premier men nå i Academic Search Ultimate (ASU), som er en litt mer utvidet variant av samme database. I tillegg er det søkt i Web of Science gjennom Emerging Sources Citation Index, slik at den inkluderer publikasjoner som er på vei til å bli ferdig indeksert i øvrige databaser i Web of Science. Det medførte en økning på nærmere ca 90 treff.

Dublettsjekk er foretatt også i dette oppdaterte søket

Antall referanser er såpass mange at de blir oversendt i separat EndNote-biblioteket. Dette EndNote-biblioteket leveres som et komprimert bibliotek som en .enlx-fil. Det er hensiktsmessig å lagre denne filen før biblioteket åpnes, hvis ikke pakker den seg ut i nærmeste tilgjengelige mappe.

## Søkehistorikk

**Database:** Academic Search Ultimate, via EBSCOhost  
**Dato:** 11.10.2020  
**Antall treff:** 262

#	Query	Results
S1	Health or "socioeconomic factor*" or "social equalit*" or "social inequalit*" or wellbeing or well-being or livabilit* or liveabilit* or "life condition*" OR "living condition*" or "quality of life" or access* or "social* integrat*" or inclusion or exclusion or "social condition*" or "social capital" or "public participation" or "democratic participation" or "community participation" or empowerment or capabilit* or disparit* or equity or poverty or justice or injustice or "human right**"	6,041,653
S2	DE "HEALTH"	138,458
S3	DE "PUBLIC health"	133,846
S4	DE "HEALTH promotion"	35,746
S5	DE "POPULATION health"	3,124
S6	DE "SOCIOECONOMIC factors"	40,952
S7	DE "EQUALITY -- Social aspects"	608
S8	DE "WELL-being"	29,964
S9	DE "LIVING conditions"	1,514
S10	DE "QUALITY of life"	108,105
S11	DE "SOCIAL integration"	7,428
S12	DE "SOCIAL capital"	8,800
S13	DE "COMMUNITY involvement"	4,967
S14	DE "SELF-efficacy"	23,350
S15	DE "EQUITY"	5,108
S16	DE "DISTRIBUTIVE justice"	1,793
S17	DE "POVERTY"	32,219
S18	DE "JUSTICE"	13,098
S19	DE "HUMAN rights"	46,330
S20	S1 OR S2 OR S3 OR S4 OR S5 OR S6 OR S7 OR S8 OR S9 OR S10 OR S11 OR S12 OR S13 OR S14 OR S15 OR S16 OR S17 OR S18 OR S19	6,048,507
S21	"social* sustainab**"	1,331
S22	DE "SOCIAL sustainability"	534
S23	DE "SUSTAINABILITY -- Social aspects"	142

S24	DE "SUSTAINABLE development -- Social aspects"	75
S25	S21 OR S22 OR S23 OR S24	1,526
S26	S20 AND S25 Limiters - Scholarly (Peer Reviewed) Journals; Published Date: 20170101-20201231; Language: Danish, English, Norwegian, Swedish Search modes - Boolean/Phrase	262

**Database:** SocINDEX, via EBSCOhost  
**Dato:** 11.10.2020  
**Antall treff:** 62

#	Query	Results Results
S1	Health or "socioeconomic factor*" or "social equalit*" or "social inequalit*" or wellbeing or well-being or livabilit* or liveabilit* or "life condition*" OR "living condition*" or "quality of life" or access* or "social* integrat*" or inclusion or exclusion or "social condition*" or "social capital" or "public participation" or "democratic participation" or "community participation" or empowerment or capabilit* or disparit* or equity or poverty or justice or injustice or "human right**"	803,122
S2	DE "HEALTH"	17,226
S3	DE "PUBLIC health"	24,357
S4	DE "HEALTH promotion"	5,704
S5	DE "POPULATION health"	363
S6	DE "SOCIOECONOMIC factors"	12,135
S7	DE "EQUALITY -- Social aspects"	366
S8	DE "WELL-being"	9,227
S9	DE "QUALITY of life"	12,223
S10	DE "SOCIAL integration"	5,501
S11	DE "SOCIAL capital"	5,300
S12	DE "COMMUNITY involvement"	3,770
S13	DE "SELF-efficacy"	5,895
S14	DE "EQUITY"	1,417
S15	DE "DISTRIBUTIVE justice"	985
S16	DE "POVERTY"	18,253

S17	DE "JUSTICE"	5,893
S18	DE "HUMAN rights"	18,377
S19	S1 OR S2 OR S3 OR S4 OR S5 OR S6 OR S7 OR S8 OR S9 OR S10 OR S11 OR S12 OR S13 OR S14 OR S15 OR S16 OR S17 OR S18	805,696
S20	"social* sustainab**"	336
S21	DE "SOCIAL sustainability"	96
S22	DE "SUSTAINABLE development -- Social aspects"	20
S23	DE "SUSTAINABILITY -- Social aspects"	29
S24	S20 OR S21 OR S22 OR S23	380
S25	S19 AND S24  (Limiters - Scholarly (Peer Reviewed) Journals; Date of Publication: 20170101-20201231)	62

**Database:** Web of Science  
**Dato:** 11.10.2020  
**Antall treff:** 545

Set	Search	Results
#1	TS=(Health or "socioeconomic factor*" or "social equalit*" or "social inequalit*" or wellbeing or well-being or liv\$abilit* or "life condition*" OR "living condition*" or "quality of life" or access* or "social* integrat*" or inclusion or exclusion or "social condition*" or "social capital" or "public participation" or "democratic participation" or "community participation" or empowerment or capabilit* or disparit* or equity or poverty or justice or injustice or "human right*") Indexes=SCI-EXPANDED, SSCI, ESCI Timespan=2017-2020	1,428,871
#2	TS=("social* sustainab**") Indexes=SCI-EXPANDED, SSCI, ESCI Timespan=2017-2020	1,443
#3	(#2 AND #1) AND LANGUAGE: (English OR Danish OR Norwegian OR Swedish) Indexes=SCI-EXPANDED, SSCI, ESCI Timespan=2017-2020	545





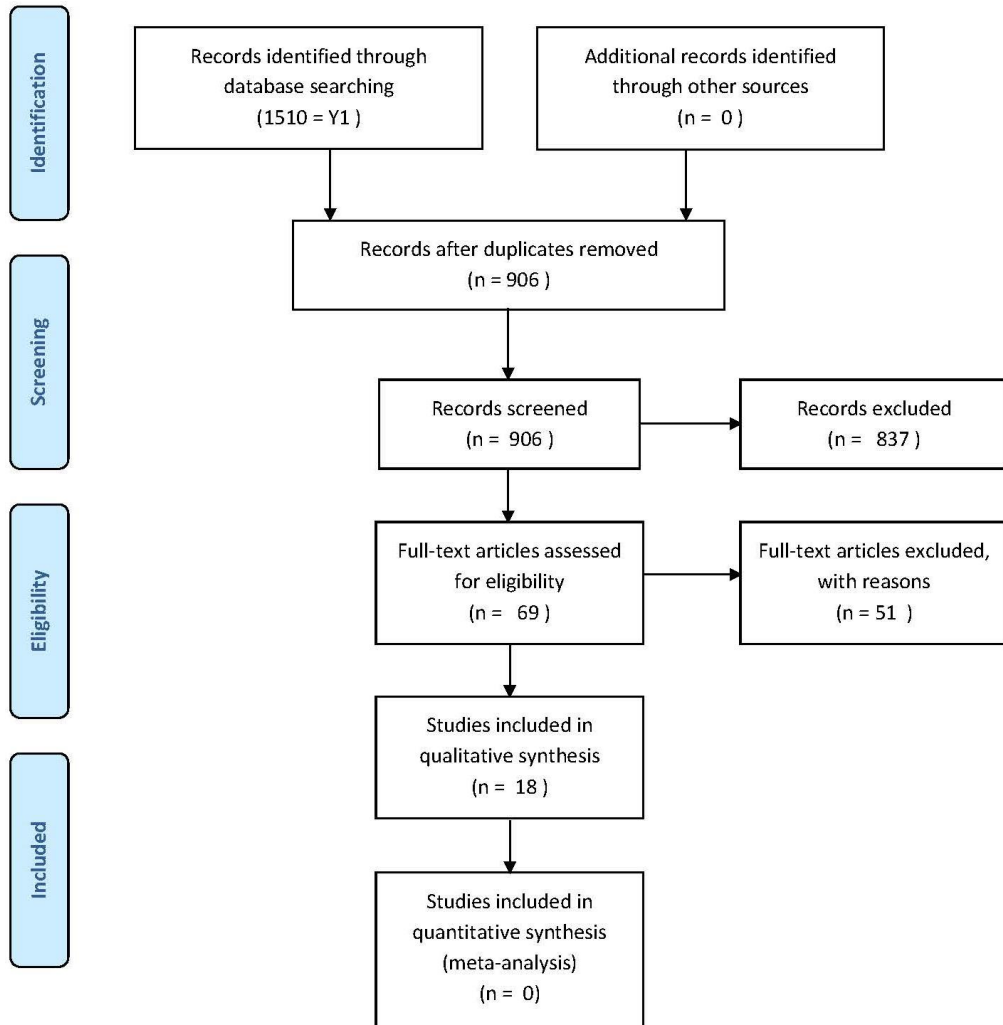
**Database:** Scopus  
**Dato:** 11.10.2020  
**Antall treff:** 554

( TITLE-ABS-KEY ( ( health OR "socioeconomic factor\*" OR "social equalit\*" OR "social inequalit\*" OR wellbeing OR well-being OR livabilit\* OR liveabilit\* OR "life condition\*" OR "living condition\*" OR "quality of life" OR access\* OR "social\* integrat\*" OR inclusion OR exclusion OR "social condition\*" OR "social capital" OR "public participation" OR "democratic participation" OR "community participation" OR empowerment OR capabilit\* OR disparit\* OR equity OR poverty OR justice OR injustice OR "human right\*" ) ) AND ( TITLE-ABS-KEY ( "social\* sustainab\*" ) ) AND PUBYEAR > 2016 AND ( LIMIT-TO ( DOCTYPE , "ar" ) OR LIMIT-TO ( DOCTYPE , "ch" ) OR LIMIT-TO ( DOCTYPE , "bk" ) ) AND ( LIMIT-TO ( LANGUAGE , "English" ) )

**Database:** Medline, fra Ovid  
**Dato:** 11.10.2020  
**Antall treff:** 87

#	Searches	Results
1	social* sustainab*.tw,kw,kf.	192
2	limit 1 to (yr="2017 -Current" and (danish or english or norwegian or swedish))	87

PRISMA



From: Moher D, Liberati A, Tetzlaff J, Altman DG, The PRISMA Group (2009). Preferred Reporting Items for Systematic Reviews and Meta-Analyses: The PRISMA Statement. PLoS Med 6(7): e1000097. doi:10.1371/journal.pmed1000097  
 For more information, visit [www.prisma-statement.org](http://www.prisma-statement.org).