

Cecilie Tellugen Gedde

Arkitektur som et sosialt redskap

En analyse av Lambertseter bibliotek og Ski bibliotek

Masteroppgave i bibliotek- og informasjonsvitenskap

Høgskolen i Oslo, Avdeling for journalistikk, bibliotek- og informasjonsfag

Sammendrag

Temaet for denne oppgaven er arkitekturens innflytelse på sosiale aktiviteter i folkebibliotek. Utgangspunktet er Lambertseter bibliotek og Ski bibliotek, som analyseres for å undersøke hvordan arkitekturen i folkebibliotek kan bidra til å skape tilfeldige og lavintensive møter mellom besøkende. Undersøkelsen er avgrenset til interiøret ved utvalgte bibliotekbygg. I oppgaven analyseres først Lambertseter bibliotek, deretter Ski bibliotek. Hver analyse starter med presentasjon av relevante data fra en arkitekturanalyse og kvalitative intervjuer med bibliotekarere, arkitekter og interiørarkitekter. Deretter blir funnene diskutert. I diskusjonen er hovedfokuset på sammenhengen mellom funn og teori. Oppgaven konkluderer med at folkebibliotekene har flere interiørelementer som kan forsterke muligheten for at lavintensive møter utvikles. Både interiørelementer som kan endres under en omorganisering av bibliotekrommet, men også interiørelementer som bør være i fokus under utviklingen av et nytt bibliotekbygg.

Abstract

The theme of this thesis is library architecture as a social instrument. Two public library, Lambertseter library and Ski library, are analyzed to answer how the architecture can generate low-intensive meetings and informal meetings between visitors. The thesis consists of two parts. The first part deals with Lambertseter library and the second part with Ski library. Each part starts with a representation of the empirical data, followed by a discussion. The main focus of the discussion is how interior elements can generate low-intensive meetings. The thesis concludes that the public libraries have several interior elements that can intensify the possibilities for low-intensive meetings between visitors of the library.

Forord

Arbeidet med denne masteroppgaven har vært en spennende og lærerik prosess, men som også har krevd mye tid og arbeid. Jeg har imidlertid ikke stått alene i arbeidet med å fullføre denne oppgaven, men har hatt mange gode hjelpere på veien.

Først og fremst vil jeg gjerne takke min veileder Svanhild Aabø for hjelp og god oppfølging underveis med oppgaven. Takk til mine informanter som velvillig stilte opp. Jeg vil også rette en takk til medstudenter for moralsk støtte, oppmuntring og mange hyggelige kaffepauser.

Tusen takk til venner og familie som har vært tålmodige, oppmuntret og fått meg til å tenke på andre ting underveis. Spesielt takk til mamma for god hjelp i slutfasen. Sist men ikke minst en stor takk til min Per Arne for råd, positivitet og oppmuntring gjennom hele arbeidet, samt god hjelp underveis i prosessen og i slutfasen.

Innholdsfortegnelse

1.0 Innledning.....	1
2.0 Oppgavens deler.....	3
3.0 Problemstilling.....	4
4.0 Begrepsavklaring.....	5
4.1 Arkitektur.....	5
4.2 Interiør.....	5
4.3 Interiørarkitektur.....	5
4.4 Lavintensive og høyintensive møter.....	5
5.0 Avgrensning.....	6
6.0 Tidligere forskning.....	7
6.1 Møteplassrollen.....	7
6.2 Ulike arenaer.....	7
6.3 Bibliotekarkitektur.....	8
6.4 Interiørarkitektur.....	9
7.0 Teoretisk utgangspunkt.....	10
7.1 Sosiale arenaer.....	10
7.1.1 Sosial kapital.....	11
7.1.2 Møteplasser og møter.....	13
7.1.3 Lavintensive og høyintensive møter.....	14
7.1.4 Menneskelig atferd på lavintensive arenaer.....	16
7.1.5 En ny modell for folkebiblioteket.....	17
7.2 Arkitekturfeltet.....	19
7.2.1 Sosialt redskap.....	19
7.2.2 Avstand.....	21
7.2.3 Oppholdsmuligheter.....	22
7.2.4 Utsikt til omgivelsene.....	23
7.2.5 A pattern language.....	24
7.2.6 Arkitekturanalyse.....	25
7.2.7 Ikonografi.....	25
8.0 Metode.....	26
8.1 Utvalg av case.....	27
8.2 Formalanalyse.....	28

8.3 Kvalitative intervjuer	29
8.4 Metodens eventuelle ulemper og svakheter.....	31
8.5 Etske betraktninger	32
9.0 Analyse av arkitektens innvirkning på lavintensive møter.....	33
9.1 Lambertseter bibliotek.....	33
9.1.1 Informasjon om biblioteket	33
9.2 Interiørelementer fra formalanalysen.....	35
9.2.1 Elevasjon, transportområder og materialer.....	35
9.2.2 Innredning.....	36
9.2.2.1 Plan 2	36
9.2.2.2 Plan 1	38
9.2.2.3 Plan 3	40
9.2.2.4 Plan 4	41
9.3 Informantenes tanker og intensjoner	42
9.3.1 Sitteplasser og få reoler	42
9.3.2 PC-plasser.....	42
9.3.3 Soner og funksjoner	43
9.3.4 Reolene	44
9.3.5 Foajeen.....	44
9.3.6 Universell utforming.....	45
9.3.7 Takhøyden.....	45
9.3.8 Møter og møteplasser.....	45
9.4 Diskusjon av funnene.....	46
9.4.1 Stå-muligheter	46
9.4.2 Sittemuligheter.....	48
9.4.3 Kanteffekt	50
9.4.4 Glassvegg	53
9.4.5 PC-plasser.....	54
9.4.6 Varierte sittemuligheter	55
9.4.7 Transportområder	56
9.4.8 Stor takhøyde.....	56
9.4.9 Sammendrag.....	58
10.0 Ski bibliotek.....	60

10.1 Informasjon om biblioteket	60
10.2 Interiørelementer fra formalanalysen	61
10.2.1 Elevasjon, transportområder og materialer	61
10.2.2 Innredning.....	63
10.2.3 Plan 2	63
10.2.4 Plan 3	66
10.2.5 Plan 1	67
10.3 Informantenes tanker og intensjoner.....	69
10.3.1 Sittemuligheter	69
10.3.2 PC-plassene	70
10.3.3 Tidsskriftsavdelingen	70
10.3.4 Utstillingsmuligheter	71
10.3.5 Universell utforming	71
10.3.6 Takhøyde.....	72
10.3.7 Møter og møteplasser	72
10.4 Diskusjon av funnene	73
10.4.1 Stå-muligheter	73
10.4.2 Sittemuligheter	74
10.4.3 Kanteffekt.....	75
10.4.4 Glassvinduer	78
10.4.5 PC-plasser	78
10.4.6 Varierte sittemuligheter	79
10.4.7 Transportområder	80
10.4.8 Stor takhøyde	81
10.4.9 Sammendrag.....	83
11.0 Sammenligning av bibliotekbyggene	85
11.1 Likheter	85
11.2 Forskjeller	86
12.0 Konklusjon.....	87
12.1 Sammendrag og konklusjon	87
13.0 Muligheter for videre forskning.....	90
14.0 Litteraturliste.....	91
Vedlegg 1: Intervjuguide.....	97

Intervjuguide for bibliotekarere	97
Intervjuguide for arkitekter/interiørarkitekter.....	98
Vedlegg 2: Statistikk.....	100
Nordstrand bydel	100
Ski kommune.....	100
Kilder	100
Vedlegg 3: plantegninger	101
Lambertseter bibliotek.....	101
Ski bibliotek.....	104

1.0 Innledning

Min fasinasjon for arkitektur startet da jeg tok Kunsthistorie på Universitet i Oslo. Da var det ikke bare de rene arkitektoniske elementene som interesserte meg, men også forholdet mellom arkitektur og menneskesinnet.

”Architecture can get people talking together. Architecture can calm children in the classroom. Architecture can make passive people more active. Architecture can shape corporate culture” (Hviid-Nielsen & Michaëlis 2010 s. 15). De arkitektoniske omgivelsene kan forme vår væremåte, fremme ulike oppførselsmønstre og bidra sosial interaksjon. Peter Butenschøn uttaler i forordet til boken av Jan Gehl:

Fysiske omgivelser kan gi spillerom for, eller avskjære sosial utfoldelse. Arkitektur kan åpne opp for, eller legge seg i veien for, samhandling. Gode omgivelser kan ikke skape varierte sosiale mønstre, men kan muliggjøre og forsterke. Hvordan kan omgivelsene formes og brukes som sosiale redskaper? (Butenschøn 1980).

Den fysiske arkitekturen kan derfor konstrueres slik at sosial interaksjon mellom mennesker muliggjøres og forsterkes. Dette inspirerte meg til å se nærmere bibliotekarkitektur, og hvordan arkitektur kan påvirke rollen til folkebiblioteket som en møteplass i samfunnet.

I St.meld. nr. 23, *Bibliotek: kunnskapsallmenning, møtested og kulturarena i ei digital tid* (2009), fremheves betydningen av folkebiblioteket som en møteplass på tvers av samfunnsgrupper og samfunnslag. Forskningsprosjektet PLACE, ved Høgskolen i Oslo, forsker på møteplassrollen til folkebiblioteket. PLACE-prosjektet studerer i hvilken grad og på hvilken måte folkebibliotekene kan fungere som lavintensive og høyintensive arenaer.

Dagens bibliotek må forholde seg til et samfunn som i stadig større grad blir multikulturelt. Arenaer der forskjellige type mennesker kan møtes og omgås hverandre er nødvendig, slik at det skapes samhold og tillit på tvers av tilhørigheten. ”In today's society, such meeting-places with a potential of making us visible to one another across social, ethnic, generational and value-based boundaries are extremely important” (Audunson 2005). Folkebibliotekene står i en særstilling når det gjelder å fungere som slike lavintensive arenaer der mennesker med forskjellige verdier og

interesser kan eksponeres for hverandre, slik at det skapes tillit, forståelse og respekt mellom ulike kulturer og samfunnslag (Audunson 2005).

Forskning tilsier at folkebibliotekene kan initiere sosiale prosesser og fungere som lavintensive møteplasser i samfunnet. Av den grunn mener jeg det er relevant å undersøke nærmere hvordan arkitektur kan bidra til å forsterke denne rollen ytterligere, slik at forståelsen for mangfoldet styrkes og sosial kapital i samfunnet sannsynligvis økes på et overordnet nivå. For et bibliotek som skal omorganisere bibliotekrommet eller være med i utviklingen av et nytt bygg vil det være fordelaktig med kunnskap om hvordan arkitekturen kan styrke rollen til biblioteket som en lavintensiv arena. Temaet for denne oppgaven er derfor bibliotekarkitektur med fokus på lavintensive møter.

2.0 Oppgavens deler

I kapittel 3 presenteres problemstillingen.

I kapittel 4 og 5 foretas en begrepsavklaring og en avgrensning.

Kapittel 6 er en presentasjon av tidligere forskning.

I kapittel 7 presenteres det teoretiske rammeverket. Den første delen av teorikapittelet omhandler folkebiblioteket som en lavintensiv møteplass. Den andre delen tar for seg teori fra arkitekturfeltet.

I kapittel 8 reflekteres det over de kvalitative metodene som er anvendt i undersøkelsen. Her blir gjort rede for utvalg av case, formalanalyse og kvalitative intervjuer.

I kapittel 9 og 10 analyseres utvalgte bibliotekbygg. I analysene presenteres og diskuteres datamaterialet. Hovedfokuset er på sammenhengen mellom dataene og det underliggende teoretiske grunnlaget.

3.0 Problemstilling

”Hvordan kan arkitekturen i folkebibliotek bidra til å skape lavintensive møter mellom besøkende?”

For å svare på problemstillingen har følgende underproblemstillinger blitt definert:

- 1) Hvilke interiørelementer kan identifiseres ved Lambertseter bibliotek og Ski bibliotek?
- 2) Hvordan kan de identifiserte interiørelementene bidra til å skape lavintensive møter, med bakgrunn i teori?
- 3) Hvilke oppfatninger har bibliotekarere om brukeratferden i bibliotekene?
- 4) Hvilke intensjoner hadde arkitekter, interiørarkitekter og bibliotekarere bak innredning og utforming av interiørelementene?
- 5) Hvilke forskjeller er det mellom bibliotekenes interiørelementer?

4.0 Begrepsavklaring

4.1 Arkitektur

Arkitektur handler om formgivning av bygninger, rom eller fysiske strukturer. Det er en samlebetegnelse for feltene byplanlegging, landskapsarkitektur, byggekunst og møbeldesign (Brochmann 2009).

En arkitekt planlegger menneskets fysiske omgivelser, fra møbler til hus, byer og anlegg i landskapet. Deres formål er å imøtekomme praktiske og åndelige behov. En arkitekt planlegger både eksteriør og interiør, konstruerer gulv, vegger og tak (Brochmann & Kiran, [2009])

4.2 Interiør

Interiør defineres som "[...]det indre av en bygning i motsetning til eksteriør, det ytre" (Interiør, [2009]). Interiøret til en bygning er både gulv, vegger og tak i tillegg til de enkelte rom, med innredning (Gunnarsjaa 2007 s. 367).

4.3 Interiørarkitektur

Interiørarkitektur er en del av arkitekturfeltet, som omhandler planlegging og kontroll av design og utførelse av arkitektonisk interiør og innredning (Interior-design, [2009])

En interiørarkitekt arbeider med planlegging og prosjektering av innvendige miljøer, både planløsning, utforming, innredning, farge- og materialvalg for hele rom eller hus. De kan også tegne møbler og enkeltgjenstander (Interiørarkitekt, [2009])

4.4 Lavintensive og høyintensive møter

Forskningsprosjektet PLACE opererer med to typer møter på et folkebibliotek: møter av en lavintensiv og høyintensiv karakter.

Lavintensive møter defineres som uformelle møter mellom mennesker som på forhånd ikke kjenner hverandre, og som har et ulikt verdi- og interessefelt. Det er møter som både kan foregå via kroppsspråket og verbal kommunikasjon.

Høyintensive møter defineres som formelle møter mellom mennesker som på forhånd kjenner hverandre. Det er møter som er planlagt og etablert rundt felles verdier og interesser.

Se teorikapittel 7.1.3 for mer utfyllende beskrivelser.

5.0 Avgrensning

Folkebibliotekene kan være arenaer for både lavintensive og høyintensive møter. I følge Audunson (2005) er arenaer for lavintensive møter spesielt viktig for dagens multikulturelle samfunn, fordi de kan bidra til å skape tillit og toleranse mellom ulike kulturer og samfunnslag. Av den grunn er problemstillingen avgrenset til møter av en lavintensiv karakter mellom besøkende på et folkebibliotek.

Det kan være ulike årsaker til at lavintensive møter forekommer på et folkebibliotek. For eksempel kan arkitektur være en medvirkende faktor, mens aktivitetene å låne en bok eller lese en avis kan være andre faktorer. Etersom problemstillingen er avgrenset til hvordan arkitekturen kan innvirke lavintensive møter undersøkes ikke andre mulige årsaker.

Arkitekturen til en bygning kan studeres fra to perspektiver: både interiør og/eller eksteriør. Denne oppgaven begrenser seg til interiøret ved utvalgte bibliotekbygg. Dette fordi jeg mener interiørelementer, i større grad enn eksteriørelementer, vil kunne påvirke brukradferden i folkebibliotek. Interiørelementer utført av arkitekter og interiørarkitekter vil bli undersøkt.

6.0 Tidligere forskning

6.1 Møteplassrollen

De senere årene har det blitt forsket mye på folkebibliotekets rolle som en møteplassarena i storbyer og lokalsamfunn, under forskningsprosjektet *Public Libraries – Arenas for Citizenship*¹, (PLACE), tilknyttet Høgskolen i Oslo, Universitetet i Tromsø og Arkitekt- og designhøgskolen i Oslo. I forbindelse med PLACE- prosjektet undersøker Aabø, Audunson og Vårheim (2010) om folkebibliotekene fungerer som møteplasser, og i tillegg hvordan og av hvem. I 2006 gjennomførte de en spørreundersøkelse av et befolkningsutvalg fra tre bydeler i Oslo og Tromsø. Resultatene av spørreundersøkelsen viser at biblioteket blir brukt som en arena for både lavintensive og høyintensive møter, men at det er demografiske variasjoner i hvordan biblioteket blir brukt som en møteplass (Aabø, Audunson, & Vårheim 2010). Artikler publisert i forbindelse med PLACE- prosjektet belyser hvordan folkebibliotekene kan fungere som lavintensive arenaer, og er derfor relevant når det teoretiske rammeverket presenteres i denne oppgaven.

Når det gjelder studier utenfor Norge har blant annet Leckie og Hopkins (2002) forsket på møteplassrollen til to folkebibliotek i Nord-Amerika, Vancouver og Toronto. De undersøker hvordan det fysiske bibliotekrommet brukes som en sosial møteplassarena. Og konkluderer med at folkebibliotekene virker som suksessfulle offentlige møteplasser. Selv om resultatene fra intervjuene rangerte biblioteket lavt som sosial møteplass (Leckie & Hopkins 2002 s. 354). Funnene til Leckie og Hopkins blir kontrastert i studiet gjort av Fischer et al. (2007), som undersøker hovedbiblioteket i Seattle. De finner at biblioteket blir brukt som sosial møteplass, og at respondentene vektla den sosiale kvaliteten ved å besøke biblioteket.

6.2 Ulike arenaer

Det ser også ut til å være gjort en del forskning på ulike rom eller arenaer som kan oppstå i et folkebibliotek. Den danske bibliotekforskeren Skot-Hansen (2001 s. 57) definerer fire forskjellige ”rom” som kan forekomme i et bibliotek: biblioteket som et moralsk, sosialt, politisk og offentlig rom. De ulike typene av bibliotekrom drøftes i forhold til definisjoner på sivilsamfunnet. Skot-

¹ PLACE prosjektet har fått innvilget støtte fra Norsk forskningsråd for perioden 2007-2011 (Høgskolen i Oslo udatert).

Hansen (2001) mener bibliotekene i økende grad fungerer som sosiale rom på grunn av mangel på offentlige og uforpliktende møteplasser i samfunnet.

Ljødal (2004) bygger videre på modellen til Skot-Hansen (2001). I diplomoppgaven, *Folkebibliotek som offentlig møteplass i en digital tid*, undersøker Ljødal folkebiblioteket som en offentlig og fysisk møteplass i en digital tid. Hun kommer frem til en analysemetode som gjør det mulig å plassere et utvalg av bibliotekenes aktiviteter og tiltak innenfor fire ulike rom/arenaer. De fire rom/arenaene er: det verdibaserte rommet, det sosiale rommet, det politiske rommet og læringsrommet. Resultatene fra undersøkelsen viser blant annet at flere av respondentene opplever biblioteket som et sted der man kan oppholde seg sammen med ulike type mennesker. Dette er interessant fordi det belyser biblioteket som en lavintensiv møteplassarena.

Samfunnet endrer seg over tid og med dette også bibliotekets samfunnsrolle. En ny bibliotekmodell er utarbeidet av Skot-Hansen, Jochumsen og Rasmussen (2010), som definerer fire overlappende rom, både i fysisk og virtuell forstand, som en visjon for fremtidens bibliotek. De fire rommene er: ”inspirationsrommet, læringsrommet, møderommet og det performative rom”. Modellen understreker betydningen av møteplassrollen til folkebibliotek.

6.3 Bibliotekarkitektur

Innenfor bibliotekarkitekturfeltet har Koch, arkitekt og arkitekturforsker, gjort en analyse av tre folkebibliotek i Stockholm, Växjö och Malmö. I lisensiatavhandlingen, *Spatial Systems as Producers of Meaning: The Idea of Knowledge in Three Public Libraries* (2004), konstruerer han en metode for hvordan arkitektur kan studeres som meningsproduserende. Med andre ord hvordan synet på kunnskap kan leses ut av bibliotekbygningen. Koch (2004) studerer blant annet dette ut i fra tre perspektiver på romlig fordeling: *fordelingen av rommet* (distribution of space), *fordelingen i rommet* (distribution in space) og *fordelingen gjennom rommet* (distribution through space). *Fordeling i rommet* handler om rommets funksjon, og hvordan plasseringen av møblene i rommet kan styre menneskers atferd. Dette analyseperspektivet belyser hvordan innredningen i et folkebibliotek kan bidra til å skape sosial samhandling, og er derfor aktuelt for denne oppgaven.

Håkansson skrev i 2009 masteroppgaven *Rummets betydelse för kunskapsproduktion – en tolkning av Lunds stadsbiblioteks funktioner i ljuset av dess arkitektur*. Håkansson (2009)

analyserer arkitekturen til folkebiblioteket i Lund med utgangspunkt i Koch (2004) sin metode. Formålet var å finne ut hvordan bibliotekets fysiske konsept påvirker vår kunnskap, vår produksjon av mening og hvordan den foreslår en bestemt atferd i biblioteket. Funn fra analysen viser at biblioteket støtter sosial interaksjon. For eksempel ved at datamaskinene er plassert mot hverandre slik at man får øyekontakt med personen på den andre siden, eller at man ledes mot et rom der det er naturlig å samles. Det interessante med denne oppgaven er refleksjonene rundt arkitekturens innvirkning på brukeradferden.

Ved bibliotekarutdanningen på Høgskolen i Oslo er det skrevet tre bacheloroppgaver om bibliotekbygninger. Den nyeste bacheloroppgaven, skrevet av Haarberg (2009), *Augo som ser. Idéen bibliotek i arkitektur*, gir en inngående oversikt over biblioteket sin arkitekturhistorie helt siden antikken.

Høksaas leverte i fjor vår sin masteroppgave, *Bibliotekkonseptet speilet i arkitekturen: en analyse av Nye Deichman og Multimediehuset i Århus* (2010). Høksaas undersøker hvordan bibliotekets roller og funksjoner speiles i nyere bibliotekarkitektur. Utgangspunktet er to prosjekterte bibliotek under planlegging: nytt hovedbibliotek i Oslo kalt Nye Deichman og nytt hovedbibliotek i Århus kalt Multimediehuset. Høksaas konkluderer blant annet med at begge bibliotekprosjektene vektlegger biblioteket som et møterom, og at møteplassideen speiles i arkitekturen. ”Det som tydeligst speiles i bygningene er ideen om at biblioteket skal være en møteplass og et sted for alle. Dette ser man ved at bygningene plasseres sentralt i byen og at det gis store areal til sitteplasser og oppholdsrom i biblioteket” (Høksaas 2010 s. 64). Ettersom Høksaas betoner at møteplassfunksjonen er sentral ved dagens utforming av det fysiske biblioteket er denne oppgaven av interesse.

6.4 Interiørarkitektur

Innenfor interiørarkitekturfeltet synes det å være forsket mye på menneskers forhold til omgivelsene og rommet, et sentralt felt i forhold til biblioteket som en møteplassarena. Spesielt iøynefallende er masteroppgaven til Olsen publisert i 2009, *Hei!: en masteroppgave om interiørarkitektur, mennesker & grasrotkultur*, på Kunsthøgskolen i Oslo. Denne oppgaven undersøker hvordan samtalskapende rom, som oppfordrer til sosial kontakt mellom mennesker, kan konstrueres. Hovedintensjonen er at samfunnet trenger lavterskel- møtesteder, slik at

kommunikasjon mellom ulike kulturer og samfunnslag styrkes. Olsen tar i bruk teori fra antropologen Edward T. Hall, som beskriver møter mellom mennesker med ulik kulturell bakgrunn. I tillegg benytter hun seg av teori fra arkitekten Jan Gehl, som ser på forholdet mellom mennesker og hvordan mennesker responderer på de konstruerte omgivelsene. Både teori fra Hall og Gehl er av relevans for denne oppgaven.

Det pågår en del forskning på feltene bibliotekarkitektur og folkebiblioteket som en møteplass, hver for seg. Derimot finner jeg ingen forskning som belyser hvordan arkitektur kan innvirke på møteplassrollen til folkebiblioteket, da spesielt som en lavintensiv arena. Av den grunn mener jeg det er relevant å undersøke nærmere hvordan arkitekturen kan bidra til å skape lavintensive møter.

7.0 Teoretisk utgangspunkt

Ved hjelp av problemstillingen ønsker jeg å undersøke hvordan arkitektur kan brukes som et sosialt redskap for å generere lavintensive møter mellom brukere i et folkebibliotek.

Problemstillingen er i skjæringspunktet mellom fagområdene arkitektur og bibliotek- og informasjonsvitenskap, og av den grunn er teorirammeverket tverrfaglig. I de følgende kapitlene presenteres teori som er relevant for å kunne besvare problemstillingen.

7.1 Sosiale arenaer

Dagens samfunn er multikulturelt. Innvandring har ført til et heterogent samfunn preget av ulike kulturer som lever sammen, både etnisk norske og kulturelle minoriteter. I tillegg har det blitt et økende skille mellom generasjoner og ulike samfunnslag (Audunson 2005).

En utfordring ved dagens komplekse og fragmenterte samfunn er å bevare toleransen og tillitten på tvers av ulik tilhørighet. Et samfunn bestående av forskjellige etniske grupper og miljøer kan være preget av mistillit. Arenaer der flere type mennesker møtes og omgås hverandre kan

redusere skepsisen og øke tillitten på tvers av tilhørigheten. Når tillit og toleranse mellom ulike kulturer, grupper og samfunnslag utvikles økes også samfunnets sosiale kapital.

PLACE- prosjektet undersøker hvordan folkebibliotekene kan fungere som møteplasser og som drivkrefter for sosial kapital i samfunnet.

As open places, public libraries have potential for accommodating diversity in patrons, for contributing in promoting trusting relationships between diverse people and as a result of this learning process create trust towards people in general (Vårheim 2008 s.1).

Folkebibliotekene som lavintensive arenaer, der ulike mennesker omgås hverandre, kan bidra til økt toleranse og tillitt mellom kulturer, generasjoner og samfunnslag. Dette vil igjen kunne generere sosial kapital i samfunnet. Av den grunn anvendes teori om sosial kapital for å belyse og forklare betydningen av folkebibliotekene som lavintensive møteplassarenaer.

7.1.1 Sosial kapital

Forskningsfeltet ”sosial kapital” har vært et sentralt forskningsområde internasjonalt siden begynnelsen av 1990-tallet. En toneangivende forsker på feltet er den amerikanske statsviteren Robert Putnam. I tradisjonen til Putnam defineres sosial kapital som: “social networks and the associated norms of reciprocity and trustworthiness” (Putnam 2007 s. 137). Med bakgrunn i dette skapes sosial kapital når det oppstår relasjoner mellom mennesker, og når det utvikles sosiale nettverk rundt grunnleggende fellesskap i normer. Det sentrale i teorien til Putnam er at sosiale relasjoner mellom mennesker vil frembringe tillit og samarbeid, som igjen kan skape økt samfunnsengasjement og økt evne til kollektiv handling. Sosial kapital etableres derfor gjennom sosiale nettverk preget av gjensidighet og tillit. Tillit, som genereres når mennesker har gjensidige forbindelser til hverandre, er selve ”limet” som binder folk sammen (Hegedahl & Rosenmeier 2007). Dette limet er samfunnets sosiale kapital, som kan fremme ”[...] samarbeid, og som et resultat av dette, økonomisk, politisk, sosial utvikling og politisk demokratisering” (Ljødal 2004 s. 23).

Tillit og sosial kapital står i et gjensidig avhengighetsforhold til hverandre. For at sosial kapital skal utvikles må det finnes en viss grad av tillit mellom mennesker. Andreas Vårheim, Sven Steinmo og Eisaku Ide (2008) skiller mellom to typer tillit. Den ene formen kalles tykk tillit og er rettet mot de gruppene som kjenner hverandre godt og samhandler tett. Den andre formen for

tillit er den generaliserte tilliten, som oppstår mellom personer med forskjellige verdier og interesser. "Generalized trust implies trust towards diverse others, people of different age, class, gender, race and ethnicity" (Vårheim, Steinmo & Ide 2008 s. [877]). Når det utvikles tillit mellom ulike generasjoner, samfunnsklasser og kulturer betegnes det som generalisert tillit.

Putnams definisjon av sosial kapital inneholder en viktig distinksjon mellom to type nettverk, sosial kapital av båndtypen og sosial kapital av brotypen. "Of all the dimension along which forms of social capital vary, perhaps the most important is the distinction between *bridging* (or inclusive) and *bonding* (or exclusive)" (Putnam 2000 s.22). Sosial kapital av båndtypen oppstår i sosiale nettverk med felles verdier og mål. Dette er nettverk som består av homogene grupper, eksempelvis etniske grupper, vennegjenger eller en familie. De sosiale båndene er sterke i slike nettverk, og det skapes tykk tillit mellom personene. I kontrast oppstår sosial kapital av brotypen i nettverk bestående av ulike kulturelle grupper og sosiale lag. I slike nettverk skapes det generalisert tillit på tvers av tilhørigheten. For eksempel en frivillig organisasjon eller en forsamling av ulike livssynsgrupper. For at et demokrati skal fungere i dagens multikulturelle samfunn må grupper med ulike verdier og interesser kunne kommunisere og ha tillit til hverandre (Vårheim et al. 2008). Det er derfor avgjørende med arenaer der sosial kapital av brotypen kan utvikles.

Folkebibliotekene kan fungere som arenaer der det bygges sosial kapital av brotypen. I den forbindelse har forskningsprosjektet PLACE utviklet begrepet "lavintensive møteplasser". Begrepet betegner arenaer som legger til rette for møter på tvers av verdier, interesser, kulturell- og etnisk tilhørighet (Aabø et al. 2010).

I neste kapittel redegjøres for definisjoner av møter, møteplasser og lavintensive arenaer, som denne oppgaven tar utgangspunkt i. Før det vil to hovedperspektiver på hva som kan skape sosial kapital presenteres.

Det ene perspektivet, som kalles samfunnsperspektivet, fokuserer på at sosial kapital sannsynligvis skapes via frivillige forbindelser og direkte møter mellom mennesker.

The causal mechanism professed is that regular social interaction creating social capital is generated by participation in voluntary associations or by informal interaction, e.g., within neighborhoods and with friends (Audunson et al. 2007 [2]).

Innenfor den samfunnsorienterte delen av forskning på sosial kapital er fokuset på medlemskap i frivillige organisasjoner og ansikt til ansikt interaksjoner, som generatorer for sosial kapital i samfunnet. De frivillige organisasjonene har ofte horisontale nettverk, uten over- og underordninger, der det etableres kontakter på grunnlag av gjensidighet og tillit. I følge samfunnsperspektivet skapes sosial kapital lett i slike nettverk.

Det andre perspektivet, som kalles det institusjonelle perspektivet, fokuserer på at sosial kapital skapes “[...]by incorrupt universalistic public institutions, institutions that provide the same benefits to all, e.g. the judicial system, public schools, health and social services, and public libraries” (Vårheim 2009 s.[373]). Det institusjonelle perspektivet legger vekt på at sosial kapital genereres når institusjoner gir lik tilgang til alle mennesker, uavhengig bakgrunn, kultur og tilhørighet. Eksempler er institusjoner som folkebibliotek og barneskoler. Universelle institusjoner er avgjørende for at brobyggende sosial kapital og generalisert tillitt i et samfunn skal kunne utvikles.

7.1.2 Møteplasser og møter

Ut i fra et institusjonelt perspektiv er det viktig med arenaer og institusjoner som legger til rette for at ulike type folk kan møtes og omgås hverandre, slik at den generaliserte tilliten i samfunnet økes. Folkebibliotekene er lovpålagt å ha gratis tilgang til informasjon, litteratur og kultur i følge formålsparagrafen (§1) i Bibliotekloven. Av den grunn fungerer de ofte som arenaer der ulike samfunnslag, kulturer og generasjoner møtes.

En møteplass defineres av Audunson ([2009]) som “[...] fysiske strukturer som legger til rette for og er med på å forme møter og kommunikasjon mellom mennesker”. En møteplass er et sted eller en fysisk struktur, som for eksempel en park, en fotballbane, en kinosal eller et bibliotek. Det er arenaer der det kan oppstå kommunikasjon og ulike former for interaksjon mellom mennesker. Det kan også være arenaer der mennesker passerer hverandre mest mulig uhindret og med minst mulig kontakt. Da er møteplassen formet for passasje og ikke for interaksjon (Audunson, [2009]). En møteplass kan derfor konstrueres for flere typer møter. ”Det kan være *tilfeldige møter*, individer passerer hverandre tilfeldig. Det kan være *planlagte* og *strukturelle møter* med fast agenda og avtalt møtested” (Ljørdal 2004 s.14). Et eksempel på en arena, som kan være tiltenkt flere former for møter, er et folkebibliotek.

Vårheim et al. (2008) skiller mellom to typer møter: formelle og uformelle. De formelle møtene er arrangerte, som for eksempel et datakurs, en lesestund i biblioteket eller en vennegjeng som møtes. Møter av en formell karakter har en høy intensitet og kjennetegnes av sterke bånd mellom menneskene. I kontrast forekommer de uformelle møtene tilfeldig og har en lav intensitet der det knyttes svake bånd mellom menneskene. Dette leder videre til redegjørelsen av lavintensive møter, som denne oppgaven baserer seg på.

7.1.3 Lavintensive og høyintensive møter

Ragnar Audunson, professor i Bibliotek- og informasjonsvitenskap på Høgskolen i Oslo, skiller mellom høyintensive og lavintensive møteplasser i artikkelen *The public library as a meeting-place in a multicultural and digital context: The necessity of low-intensive meeting-places* (2005).

Med bakgrunn i Audunson (2005) er høyintensive møteplasser arenaer der det foregår interaksjon mellom mennesker med de samme verdiene og interessene. Store deler av livet er man på høyintensive arenaer, slik som på jobben, på skolen, i politikken eller som medlem av en organisasjon. For et aktivt medlem av en kunstforening er foreningens lokaler den arenaen der hun/han kan leve ut sine interesser og verdier for kunst. Kunstforeningens lokaler vil derfor konstituere høyintensive møter mellom medlemmer av foreningen. Dette er møteplasser med en høy grad av struktur og med begrensninger for hvilke møter som kan foregå, og for hvem.

I et folkebibliotek kan møter av en høyintensiv karakter foregå ved for eksempel et arrangert datakurs, i en lesegruppe eller ved at en vennegjeng møtes for å snakke sammen. Felles for slike møter er at de ikke skjer tilfeldig, men er planlagte og etablert rundt felles verdier og interesser.

Høyintensive møteplasser kan generere sosial kapital av båndtypen fordi det knyttes sterke bånd mellom personer og høy grad av tykk tillit.

Lavintensive møteplasser er arenaer der mennesker med forskjellig verdi- og interessefelt oppholder seg sammen, med bakgrunn i Audunson (2005). For eksempel arenaer der religiøse og ikke-religiøse eksponeres for hverandre. Når det gjelder lavintensive møter kan de ses i sammenheng med uformelle møter, som kjennetegnes ved å være spontane og tilfeldige. Det er møter som ikke trenger å foregå via ord eller verbal kommunikasjon, men som kan oppstå via kroppsspråket. For eksempel kan mennesker sitte ved siden av hverandre og lese en avis, trene

sammen eller sitte på kafè uten å kommunisere sammen. Dette bidrar til at mennesker ”blir synlig” og kan ”se” andre som er forskjellig fra dem selv. ”På lavintensive arenaer kan man se sin egen tilhørighet, egne interesser og verdier fra utsiden, og se at det finnes andre verdier og interesser enn sine egne” (Ljørdal 2004 s. 14).

For å skape generalisert tillit og sosial kapital av brotypen i et samfunn er det fundamentalt med lavintensive arenaer, fordi det åpner opp for møter mellom ulike type folk som vanligvis ikke omgås hverandre (Audunson 2005).

Folkebibliotekene har egenskaper som peker i retning av at de er viktige lavintensive arenaer. Forskjellige mennesker kan bli synlige for hverandre i et folkebibliotek, både unge, gamle, høyreradikale, venstreradikale, ulike nasjonaliteter og religioner. Lavintensive møter i folkebibliotek handler om at forskjellige type mennesker oppholder seg sammen slik at de eksponeres for hverandre. For eksempel at besøkende gjør sine aktiviteter parallelt med hverandre, som ved datamaskinene, langs bokreolene eller i avisavdelingen. Slike aktiviteter kan utvikle seg til noe mer enn bare det å oppholde seg sammen. Ulike former for kommunikasjon kan ta form. For eksempel kan en besøkende spørre sidemannen i avisavdelingen om hun/han vil overta avisen. Denne interaksjonen kan utvikle seg til en lengre samtale, dersom det er ønskelig for begge parter.

Det er graden av intensitet som avgjør om et lavintensivt møte foregår via kroppsspråket eller via verbal kommunikasjon. Møter som følger av at mennesker eksponeres for hverandre er av mindre intensitet sammenlignet med møter via verbal kommunikasjon. Likevel er begge disse kontaktformene eller møtene viktige i forbindelse med generalisert tillitt og toleranse mellom ulike kulturer og samfunnslag. ”Om folk ikke direkte samhandler, så utfører de sine ærend ved siden av hverandre, blir synlig for hverandre, eksponeres for bøker, aviser, språk, verdier som de ellers kanskje ikke hadde blitt oppmerksomme på” (Høimyr 2009 s. 18).

Det er ikke et entydig skille mellom høy og lavintensive møtesteder. Et folkebibliotek kan både fungere som en høyintensiv og lavintensiv arena. Eksempelvis kan to bibliotekbesøkende bli eksponert for hverandres interesser og dermed få innsikt i andres livsstil, noe som kan øke beholdningen av brokapital og generalisert tillit. Samtidig kan det foregå et møte mellom besøkende som er nære venner, noe som kan øke båndkapitalen og den tykke tillitten.

7.1.4 Menneskelig atferd på lavintensive arenaer

Den amerikanske sosiologen Lyn Lofland (2007) skriver om betydningen av det offentlige rommet med bakgrunn i Strauss` sitt skille mellom to type arenaer. Strauss` differensierer mellom arenaene "locale" og "locations", som kan ses i forbindelse med høyintensive og lavintensive arenaer. "Location" defineres som offentlige rom, slik som gater, byområder og kafeer osv. I følge Strauss er dette "rom" som blir brukt av mennesker med relativt like verdier, interesser og kulturell tilhørighet. I kontrast defineres de områdene preget av et mangfold av ulike type mennesker, med ulik tilhørighet, for "locale". Eksempelvis er det et kjøpesenter, en buss stopp eller et folkebibliotek (Strauss, gjengitt etter Lofland 2007 s. 12). Begrepet "locale" har flere likhetstrekk med lavintensive møteplasser, og samsvarer med en rekke av egenskapene til et folkebibliotek som et offentlig sted.

Lofland (2007 s. 14) deler byens "rom" i tre sfærer. Den private sfæren, nærmiljøsfæren og den offentlige sfæren. Relasjonene mellom menneskene avgjør hva slags sfære det er snakk om. Det private rommet kjennetegnes av tette bånd mellom familie og venner. Nabolag, arbeidskollegaer og bekjente danner nærmiljørommet. Den siste sfæren, den offentlige, preges av tilknytninger mellom fremmede. Ofte er relasjonene i det offentlige rommet preget av å være mellom mennesker som kjenner hverandre som kategorier, for eksempel som ekspeditør/ kunde og bibliotekar/låner. Grensene mellom de tre rom-sfærene er flytende. "Rom" i byen kan brukes på ulike måter, og det kan utvikles flere sfærer i et "rom".

Denne oppgaven fokuserer på møter mellom mennesker som på forhånd ikke kjenner hverandre, av den grunn er Loflands definisjoner av den offentlige sfære relevant. Lofland (2007 s. 28) definerer fem normer for, og trekk ved menneskers atferd og væremåte i den offentlige sfæren. De fem normene er: (1) cooperative motility, (2) civil attention, (3) audience role prominence, (4) restrained helpfulness, and (5) civility toward diversity. Norm nummer to og fem er viktige mekanismer for at lavintensive møter skal kunne finne sted i det offentlige rommet. I følgende avsnitt blir de to normene presentert nærmere.

Karaktertrekket, "civil attention", er måten mennesker høflig registrer at det er andre mennesker i den offentlige sfæren. Dette foregår ved at man ser på hverandre et kort øyeblikk, akkurat lenge nok til å vise at man har sett den andre personen. Oppmerksomheten trekkes fort tilbake, som

tegn på at man ikke ønsker nærmere kontakt. Denne formen for ”dannet uoppmerksomhet” gjør det mulig for mennesker å oppholde seg sammen med andre i den offentlige sfæren, uten å måtte snakke sammen. Dette er en væremåte som er gjenkjennelig i et bibliotekrom der de besøkende ofte sitter ved siden av hverandre og leser avisen, uten å ha noe direkte kontakt med hverandre. Karaktertrekket ”dannet uoppmerksomhet” gjør at ulike type mennesker kan oppholde seg sammen uten at det oppfattes som påtrengende, og er derfor viktig i forbindelse med lavintensive møter.

Den siste normen handler om at mennesker opptrer kultivert, ”civility toward diversity”, overfor de som er annerledes enn dem selv. Dette aspektet kan også ses i forbindelse med lavintensive møter. For at slike møter skal kunne finne sted er det avgjørende at folk opptrer dannet i møte med mennesker som har andre verdier, interesser og en annen tilhørighet enn dem selv. For eksempel i en avislesestol på et bibliotek vil det oppstå problemer dersom de besøkende ikke viser gjensidig respekt for hverandres aldersmessige eller etniske tilhørighet.

Før det blir redegjort for teori om hvordan mennesker forholder seg til de arkitektoniske omgivelsene vil det bli vist til en modell om fremtidens bibliotek. Modellen fremhever betydningen av folkebiblioteket som en lavintensiv møteplass og en institusjon som kan bygge sosiale kapital av brotypen.

7.1.5 En ny modell for folkebiblioteket

Med bakgrunn i en tidligere folkebibliotekmodell, fra boken *Det lokale bibliotek- utvikling eller afvikling* fra 1996, har Dorthe Skot-Hansen, Casper Hvenegaard Rasmussen og Henrik Jochumsen (2010) utviklet en ny modell tilpasset dagens samfunn. De siste 10-15 årene har den samfunnsmessige konteksten forandret seg og dermed endret bibliotekenes samfunnsmessige legitimitet. Skot- Hansen et al. (2010 s. 91) utdyper:

Der er brug for en ny biblioteksmodel, der medtænker de udfordringer, samfundsutviklingen stiller bibliotekerne over for, og som synliggjør de potentialer, bibliotekerne har for at opfylde brugernes behov i det senmoderne viden- og oplevelsessamfund.

Ved dagens multikulturelle samfunn har mennesker et økende behov for å vite hvem de er, slik at de kan forholde seg til og stole på andre kulturer. Skot-Hansen et al. (2010 s. 91) tenker seg fire formål som blir bibliotekets oppgave å understøtte i denne samfunnsmessige konteksten. De fire

formålene er: ”erkendelse/erfaring, engagement, empowerment, innovation”. De to første formålene handler om å veilede det enkelte individets søken etter mening og identitet i det komplekse samfunnet ved å støtte erkjennelse, erfaring og deltagelse. De to siste formålene knyttes til samfunnsmessige mål på et høyere nivå. Egenkraftmobilisering handler om utvikling av sterke og selvstendige mennesker, som kan løse egne hverdagsproblemer, delta i samfunnsdebatt og påvirke politiske beslutninger. Innovasjon handler om nytenking, nye metoder eller kunstneriske uttrykk. I følge Skot-Hansen et al. (2010) blir utfordringen for bibliotekene å åpne opp for aktiviteter som kan inspirere til innovasjon og kreativitet. Bibliotekene kan bidra til dette gjennom læring, opplevelse, interessante møter og muligheter for å kunne uttrykke seg kreativt.

Modellen definerer videre fire overlappende ”rom”, både i fysisk og virtuell forstand, som en visjon for fremtidens bibliotek. De fire rommene er: ”inspirationsrummet, læringsrummet, møderummet og det performative rom” (Skot-Hansen et al. 2010 s. 92). Visjonen baserer seg på at det ideelle biblioteket vil understøtte de fire rommene, og dermed styrke bibliotekets fire formål i kunnskap- og opplevelsessamfunnet. Tanken er at arkitektur, innredning, tilbud, program og samarbeidspartnere skal få alle rommene til å fungere sammen.

I forbindelse med tematikken i denne oppgaven er visjonen om biblioteket som et ”møderum” relevant. Møterommet i biblioteket defineres som: ”Et åpent, offentlig rum, hvor borgerne som et tredje sted mellom arbejde og hjem kan møde andre, der på samme tid er både dem selv og forskjellige fra dem selv” (Skot-Hansen et al. s. 93). Det skal være en arena som støtter formålene om deltagelse og egenkraftmobilisering, og som bidrar til at ulike typer mennesker kan få økt tillit til hverandre. Videre sier Skot-Hansen et al. (2010) at møterommet skal omfatte både tilfeldige og organiserte møter, i samsvar med de høyintensive og lavintensive møtene definert av Audunson (2005). Denne modellen betoner hvor aktuelt det er å tilrettelegge for lavintensive møter i folkebibliotekene slik at sosial kapital i samfunnet kan økes.

Hittil har det kun blitt redegjort for teori som omhandler bibliotekets rolle som en lavintensiv møteplass i samfunnet. Etersom denne oppgaven er et studium av hvordan arkitekturen ved utvalgte bibliotek kan bidra til å forsterke denne rollen er det nødvendig å inkludere teori fra arkitekturfeltet.

7.2 Arkitekturfeltet

Arkitekturpsykologi handler om hvordan mennesker forholder seg til og responderer på de fysiske omgivelsene². Faget er tverrfaglig med bidrag fra både antropologer, sosiologer, arkitekter og by- og arealplanleggere (Skjæveland 2007). For å kunne besvare problemstillingen i denne oppgaven er det relevant å anvende teori fra dette fagområdet.

7.2.1 Sosialt redskap

Den danske arkitekten og byplanlegger³ Jan Gehl presenterer i sin bok *Livet mellom husene*⁴ (1980) teori om hvordan arkitektur kan formes og brukes som et sosialt redskap. I oppgaven anvendes denne teorien som et analyseredskap, i undersøkelsen om hvordan interiørelementer kan bidra til å skape lavintensive møter.

Gehl (1980) fokuserer på det offentlige uterommet og hvordan det kan konstrueres for ulike sosiale aktiviteter. Selv om Gehls bok er rettet mot utearealer, slik som gater, parker og miljøer mellom hus, mener jeg deler av boken kan anvendes på offentlige innendørs arealer slik som institusjoner og arbeidsplasser. I dette tilfellet også folkebibliotek.

Teorien til Gehl (1980) vil nå bli presentert.

Gehl (1980 s. 7-11) deler aktiviteter i det offentlige rom inn i tre kategorier:

Nødvendige aktiviteter

Valgfrie aktiviteter

Sosiale aktiviteter

Til hver av de tre aktivitetene stilles det forskjellige krav til de arkitektoniske omgivelsene.

² Fagområdet er lite utbredt i Norge. Avdøde Christian Norberg-Schulz var ledende på området, og Oddvar Skjæveland er en av få som i dag kan kalles arkitekturpsykolog. Skjæveland arbeider i det tverrfaglige arkitektfirmaet ROM, som arbeider med brukerorientert arkitekturutvikling. I Danmark er fagområdet mer utbredt, med nestor på området, Jan Gehl (Asker 2011).

³ Byplanlegging er et tverrfaglig fagområde som omhandler planlegging og utforming av byer, med hensyn til de estetiske, funksjonelle og samfunnsmessige forhold. Byplanlegging har tradisjonelt vært arkitektenes domene, men blir i dag ansett som del av den generelle samfunnsplanleggingen (Kiran 2009).

⁴ Boken *Livet mellom husene* ble for første gang utgitt i 1971 og har siden den gang blitt oversatt til mange språk. Boken er anerkjent klassiker og en av de mest betydningsfulle byplanbøkene i det 20. Århundret (Doga udatert).

Nødvendige aktiviteter: Dette er handlinger man mer eller mindre må eller er påtvunget å gjennomføre. For eksempel å vente på bussen, gå til jobb eller stå i kø. Slike aktiviteter er nødvendige i hverdagen og påvirkes lite av de fysiske omgivelsene.

Valgfrie aktiviteter: De valgfrie aktivitetene defineres som handlinger man kan foreta seg hvis man har lyst til det, for eksempel å gå en tur for å trekke frisk luft eller sitte på en benk i solen. Disse handlingene forekommer kun når de fysiske vilkårene er gode, når rommet og stedet gjør det mulig å foreta valgfrie aktiviteter.

Sosiale aktiviteter: Dette er handlinger som oppstår som et direkte resultat av godt tilrettelagte omgivelser og gode valgfrie aktivitets- og oppholdstilbud. En forutsetning for at denne aktiviteten skal utvikle seg er tilstedeværelsen av andre mennesker. Eksempler på sosiale aktiviteter er barn som leker sammen, voksne som samtaler eller to naboer som hilser. Den mest utbredte formen for sosiale aktiviteter i det offentlige rom er de passive kontaktene slik som å se og høre andre mennesker.

Det er kategorien av *sosiale aktiviteter* som er relevant for denne oppgaven. Disse aktivitetene oppstår som følge av de to øvrige aktivitetene, de nødvendige og valgfrie. Når mennesker oppholder seg i samme rom, møtes, konverserer, passerer eller ser hverandre forekommer sosiale aktiviteter. Slike aktiviteter, som det å se, høre og samtale med andre mennesker sammenfaller med Audunson (2005) sin definisjon på lavintensive møter. Derimot vektlegger ikke Gehl (1980) aspektet om at slike møter må foregå mellom personer med forskjellig verdi- og interessefelt.

I likhet med Audunson (2005) skiller Gehl (1980) mellom kontakt av høy intensitet og lav intensitet. Kontakt av høy intensitet utvikler seg mellom mennesker som har et nært vennskap, mellom venner og bekjente. I kontrast oppstår kontakt av lav intensitet mellom bekjente, tilfeldige og passive kontakter.

Det sentrale i boken til Gehl er hvordan arkitekturen i det offentlige uterommet kan bidra til å skape møtemuligheter og passive se- og høre kontakter mellom mennesker. ”Medens den fysiske utforming ikke har innflydelse på kvaliteten, innholdet og intensiteten af sociale kontakter, er det i betydelig grad mulig at påvirke tilstedeværelse, mødemuligheter og muligheden for passive kontakter” (Gehl 1980 s. 11). Gehl betoner at de fysiske omgivelsene kun kan fremme eller vanskeliggjøre utvikling og vedlikehold av slike kontakter. Med utgangspunktet i dette viser Gehl

til en rekke elementer som belyser hvordan den arkitektoniske utformingen kan innvirke på passive og tilfeldige møter av en lav intensitet mellom mennesker.

7.2.2 Avstand

En viktig forutsetning for utforming og dimensjonering av uterom og bygningsanlegg er å ha kunnskaper om menneskets sanser. Gehl (1980 kap.2) referer til antropologen Edward T. Hall (1973) når han beskriver de menneskelige høre- og synssansene. Hall har utarbeidet et tallsystem, kalt *proxemics*, som handler om menneskelige relasjoner og hvordan mennesker ubevisst posisjonerer seg til hverandre. Proxemics baserer seg på studiet av menneskers bruk av rommet innenfor ulike kulturelle kontekster, og ble utviklet i boken *The hidden dimension* (1966).

Den menneskelige hørselssansen har begrenset funksjonsområde. Innenfor en distanse på syv meter er det mulig å føre en samtale uten anstrengelse. Blir avstanden større er det vanskelig å gjennomføre konversasjonen. På en avstand opptil omtrent trettifem meter er det mulig å høre en foredragsholder og etablere en spørsmål- svar situasjon (Gehl 1980 s.60).

Synssansen har et større funksjonsområde. På en avstand opp til én kilometer er det mulig å se og legge merke til andre mennesker, men det er ikke mulig å se hvem de er eller hva de gjør. Når avstanden er på 100 meter blir menneskene tydeligere og man klarer å gjenkjenne personens kjønn, hva de gjør og om det er noen man kjenner. Innenfor denne avstanden befinner man seg i *det sociale synsfelt*. Når avstanden er på 20-25 meter er de fleste i stand til å oppfatte følelser og stemninger hos andre mennesker. På kortere avstander tar ofte de sosiale aktivitetene form. Intensiteten av inntrykk og følelser øker når distansen er på mellom én til tre meter. På dette nivået kan de normale samtalene foregå. Kontakter av høy intensitet foregår på korte avstander, fra 0- ½ meter. Kontakter av lavere intensitet foregår på større distanser, fra ½-7 meter. Blir avstanden på mer enn syv meter er det vanskelig å gjennomføre en samtale, som tidligere nevnt (Gehl 1980 s. 61-63).

Avstand kan brukes til å regulere intimitet og intensitet i forskjellige samtalsituasjoner (Gehl 1980 s. 63). For eksempel kan størrelsen på et rom og plasseringen av møblene i rommet påvirke intensiteten på en samtale mellom to mennesker. Et bibliotekrom kan derfor konstrueres slik at

møter og samtaler av en lavintensiv karakter lettere finner sted, for dermed å ta hensyn til menneskets syn- og hørselssans.

7.2.3 Oppholdsmuligheter

En forutsetning for at lavintensive møter skal kunne genereres er at flere mennesker oppholder seg i samme rom, slik at forskjellige type mennesker kan se og bli sett av andre, og ha muligheten til å innlede en konversasjon.

Overalt, hvor mennesker færdes i huse, i byer, i rekreative områder osv., er det et gjennomgående træk, at mennesker og menneskelig aktivitet tiltrækker andre mennesker. Mennesker orienterer sig mod mennesker, oppholder sig og færdes sammen med andre, placerer sig i nærheden af andre, nye aktiviteter opstår i nærheden af begivenheder, der allerede er i gang” (Gehl 1980 s. 21).

Gode oppholdssteder, både stå- og sittemuligheter, kan tiltrekke mennesker og bidra til at flere oppholder seg i samme området. Gehl (1980) redegjør for gode oppholdssteder i kapittel 4.

I følge Gehl berøres de korte stå- aktivitetene, slik som å stanse for rødt lys eller for å ordne noe, i liten grad av den fysiske utformingen. Derimot kan den fysiske utformingen legge til rette for lengre stå- aktiviteter. For eksempel når man står for å vente eller for å se på hva som foregår. Ved slike aktiviteter er det viktig med et godt sted å stå. I følge Gehl finnes de gode stå- mulighetene langs fasaden i et rom, ved søyler, møbler, trapper eller i overgangssonen mellom to rom. I tillegg fremhever Gehl at mennesker foretrekker å oppholde seg inntil en vegg, fremfor å stå midt i et åpent rom. Dette kalles kanteffekten. Gehl (1980 s. 141) forklarer kanteffekten slik: ”[d]et er nærliggende at forklare kantzonerens popularitet med, at plasseringen i kanten af et rum giver de bedste muligheder for at overse rummet”. Når man står inntil en vegg får man oversikt over rommet og er mindre eksponert for uventede handlinger, fordi uønskede personer lettere kan avvises når de kun kan nærme seg forfra. Det å skape små rom i rommet kan gi følelse av intimitet og trygghet. En nisje eller et hjørne kan fremme denne effekten, hvor man kan oppholde seg skjermet og samtidig observere andre mennesker. Gehl viser til flere undersøkelser som belyser og støtter disse tendensene.

Et rom med gode sittemuligheter kan generere opphold av lengre karakter. Gode sittemuligheter er derfor viktig i forbindelse med lavintensive møter. I følge Gehl forekommer sitteaktiviteter som regel hvor de ytre betingelsene er gode. I denne konteksten er også kanteffekten viktig.

Sitteplasser med ryggen eller siden inntil en vegg med overblikk over situasjonen i rommet foretrekkes fremfor sitteplasser midt i rommet. Sitteplasser der ryggen blir dekket, i en nisje eller på enden av en benk velges fremfor andre mer upresise plasser. I tillegg fremhever Gehl (1980 s. 149) at sitteplasser langs vinduet er populære, fordi man da også kan få med seg det som skjer utenfor.

Kravene til sitteplassene varierer med forskjellige personkategorier (Gehl 1980 s.151). Barn og unge godtar i mange tilfeller å sitte nesten hvor som helst, både på gulvet eller i en trapp. Andre personkategorier stiller større krav til sittestedet. For mange er en benk eller stol forutsetningen for å kunne sitte. Eldre mennesker foretrekker bekvemmelige sitteplasser, der man lett skal kunne sette seg ned og komme seg opp igjen.

Verbal kommunikasjon mellom ukjente mennesker forekommer oftest når begge parter er i ro, spesielt når begge parter opplever eller foretar seg noe sammen. For eksempel i en aviskrok på et bibliotek der besøkende leser avisen ved siden av hverandre. Gode stå- og sittemuligheter er derfor viktig i et offentlig rom. Gehl viser til Hall (1973) når han beskriver hvordan utforming av stå- og sitteplasser kan ha direkte innflytelse på samtalemuligheten. I følge Hall (1973) vil benker som står rygg mot rygg og med god avstand til neste benkrekke vanskeliggjøre eller umuliggjøre konversasjon. Rom av denne typen kaller Hall for ”sociofugale”. I kontrast vil stoloppstillinger som står tett inntil hverandre eller rundt et bord forsterke muligheten for konversasjon. Slike oppstillinger betegner Hall for ”sociopetale” (Hall 1973 s. 100). Gehl (1980 s. 162) utfyller dette med å si at benker som er buede eller oppstilt i vinkel ofte kan gi større handlingsmuligheter. Det blir lettere å få i gang en samtale, dersom det er gjensidig interesse for det.

7.2.4 Utsikt til omgivelsene

Lavintensive møter innebærer å se og bli sett av andre mennesker, slik at det kan utvikles tillit og forståelse mellom kulturer og samfunnslag. I denne sammenheng er det viktig at oppholdsmuligheter, både stå- og sittemuligheter, gir utsikt til omgivelsene slik at det skapes passive se-kontakter. Utsikt til omgivelsene er et sentralt element ved kanteffekten.

Mulighet for å kunne se andre mennesker og utvikle passive se-kontakter er et spørsmål om avstand mellom iakttaker og objektet, som tidligere nevnt. I tillegg handler det om å få overblikk og utsyn over rommet, uten forstyrrende elementer.

I fjor utgav Gehl boken *Byer for mennesker* (2010), som oppdaterer teorien til den tidligere boken *Livet mellom husene* (1980). I denne oppgaven blir den siste utgivelsen brukt som et supplement til den tidligste boken. I tillegg blir boken *A pattern language* (Alexander, Ishikawa & Silverstein 1977) anvendt, for å utfylle teorien til Gehl om hvordan arkitektur kan formes og brukes som et sosialt redskap. Ved følgende kapittel blir det redegjort for aspekter fra boken *A pattern language* (1977), som er relevant for å svare på problemstillingen.

7.2.5 A pattern language

Alexander et al. (1977) presenterer en måte å forklare hvordan arkitektur kan frembringe ulike bevegelsesmønstre både ved utendørs- og innendørsarealer. Til de ulike bruksmønstrene beskrives eksakte metoder for hvordan arkitekturen kan konstrueres. For eksempel hvordan arkitektur kan bidra til at forskjellige mennesker oppholder seg sammen over lengre tid. ”What is needed is a framework which is just enough defined so that people naturally tend to stop there; and so that curiosity naturally takes people there, and invites them to stay” (Alexander et al. 1977 s. 350). Måten Alexander et al. beskriver hvordan sitteplasser bør plasseres slik at ulike type mennesker vil oppholde seg sammen over lengre tid samsvarer med Gehl (1980).

Det interessante er hvordan takhøyden kan innvirke på sosiale relasjoner mellom mennesker. Om takhøyden sier Alexander et al. (1977 s. 496): ”According to ceiling height variety [...], the height of any space should be equal to the appropriate horizontal social distances between people for the give situation- the higher the ceiling, the more distant people seem from each other”. I områder tiltenkt uformelle møter vil det derfor være en fordel med stor takhøyde slik at det skapes en følelse av behaglig distanse mellom personer, og en opplevelse av at man sitter langt fra hverandre.

7.2.6 Arkitekturanalyse

Innenfor det kunsthistoriske fagområdet opereres det med verksorientert analyse når et byggverk skal analyseres i dybden. En slik analyse består av to deler, en ikonografisk og en ikonologisk del. Den ikonografiske analysen går ut på å identifisere, beskrive og tolke verket. Den andre formen, ikonologi, går ut på å plassere verket i en stilhistorisk kontekst (Mørstad 2004 s. 104). I forhold til denne oppgaven, der hensikten er å finne interiørelementer som kan forsterke sosial interaksjon, er den ikonografiske analysen relevant.

7.2.7 Ikonografi

Innenfor arkitekturforskningen har ikonografi vært en sentral del siden 1930-årene, da arkitekturikonografi ble lansert som et eget forskningsperspektiv, først hos Rudolf Wittkower i en artikkel i Warburg Institutes Journal (Sinding-Larsen 1994 s. 25).

Den ikonografiske analysen består av to teoretiske nivåer: preikonografisk og ikonografisk (Mørstad 2004 s. 33). Det preikonografiske nivået, som også benevnes formalanalyse, handler om å detaljbeskrive verket med tekniske begreper. Formal beskrivelsen skal være mest mulig objektiv, slik at det kan etterprøves av andre. Beskrivelsen er ingen form for tolkning eller vurdering av verket, men en ren nøytral beskrivelse (Mørstad 2004 s. 13-14).

Det ikonografiske nivået handler om å studere en bygnings meningsinnhold eller symbolske verdi. Da opererer man med programmert, attributiv og perseptuell ikonografi (Sinding-Larsen 1994 s. 30-35). I forhold til denne oppgaven er programmert ikonografi aktuelt. Når arkitekter eller planleggere på forhånd kan bestemme eller programmere at en bygning skal tydeliggjøre dens menings- og funksjonsinnhold, dreier seg om programmert ikonografi. Dette nivået handler om analyse av intensjonen og bakgrunnen for utformingen av et bygg.

8.0 Metode

Forsknings spørsmål kan enten besvares ved å ta i bruk en kvalitativ og/eller en kvantitativ forskningsstrategi. Kvantitative metoder anvendes for å samle inn data om et større representativt utvalg med avstand til det som studeres, mens kvalitative metoder benyttes for å studere et fenomen på nært hold med et lite antall case (Ringdal 2007 s. 91-92, 96). Når man bestemmer seg for forskningsstrategi er det problemstillingene som bør vektlegges. Et mål i denne oppgaven er ikke å generalisere, men å gå i dybden og belyse hvordan arkitektur kan innvirke på lavintensive møter. Av den grunn har jeg valgt å benytte kvalitative metoder i form av et lite antall case, som i dette tilfellet er folkebibliotek.

Det finnes ulike måter å tilnærme seg et case- studie på. I en komparativ systemanalyse kan det velges relativt like case. Fokuset er da på å finne fellestrekk mellom analyseenheter. En annen måte vil være å velge ulike case i en historisk dimensjon (Ringdal 2007 s. 151). Ulike case kan gi et bedre sammenligningsgrunnlag, men resultatene vil bli annerledes. For eksempel kan en sammenligne et gammelt folkebibliotek, som i liten grad har fokus på møteplassrollen, opp mot et nytt folkebibliotek der møteplassroller er viktig. Da vil en få frem ulikhetene, og i hvilken grad bibliotekene skiller seg fra hverandre. Jeg har valgt å gjennomføre en komparativ systemanalyse av to relativt like folkebibliotek. Dette fordi hensikten er å komme frem til mulige fellestrekk ved arkitekturen, som kan bidra til å skape lavintensive møter mellom besøkende.

Kvalitative metoder er en samlebetegnelse for forskjellige metoder slik som intervju, dokumentanalyse og observasjon. Man kan velge å benytte kun en metode eller flere metoder avhengig av hva man mener gir det beste datagrunnlaget. Jeg har valgt å anvende både intervju, dokumentanalyse og observasjon for å få et bredt datagrunnlag og en sikrere basis for tolkning. De ulike metodene blir presentert senere i oppgaven, men først redegjøres det for utvalg av case.

8.1 Utvalg av case

Ved valg av case er det viktig å ta et bevisst valg, med bakgrunn i oppsatte kriterier (Ringdal 2007 s. 156, 157).

Første kriterium var at det skulle være to folkebibliotek intendert til å fungere som møteplasser i lokalsamfunnet. Dette måtte fremkomme som en visjon fra biblioteket. Flere nye folkebibliotek utenfor Norge, for eksempel Hjørring bibliotek og Kolding bibliotek i Danmark, har spennende arkitektur og et fokus på møteplassrollen. Metoden, som er valgt, fungerer best når man har lett tilgang til bibliotekbyggene. Om man velger bibliotekbygg i utlandet vil det komme til å begrense de metodiske mulighetene på grunn av avstanden. Derfor valgte jeg to folkebibliotek i nærheten av mitt studiested, slik at en grundig analyse av bibliotekbyggene kunne gjennomføres.

Kriterium nummer to var at byggene måtte være oppført som ferdige folkebibliotekbygg. Det planlegges flere bibliotekbygg i Norden, som i stor grad har som hensikt å fungere som møteplassarenaer. For eksempel Nye Deichman ved Bjørvika i Oslo og Multimediahuset i Århus, som ble analysert av Høksaas (2010). Dersom bygget er under planlegging vil det bli vanskelig å gjennomføre en grundig arkitekturanalyse. Det er viktig å kunne være observatør når en bygning skal analyseres, slik at man med egne øyne kan få et inntrykk av hvordan arkitekturen virker inn på sine omgivelser.

Tredje kriterium var at det måtte være to folkebibliotek som tilhørte forholdsvis like lokalmiljøer. De sosioøkonomiske og demografiske forholdene, slik som fordeling av inntekt, alder, ikke-vestlig innvandrerbakgrunn og utdanningsnivå, lå til grunn for valg av bibliotek. I tillegg til størrelse og plassering av bygget.

Med bakgrunn i de oppsatte kriteriene valgte jeg å se på følgende folkebibliotek, som er stasjonert i to kjøpesentre i nærheten av mitt studiested:

Lambertseter bibliotek; Filial Deichmanske bibliotek.

På filialens hjemmeside omtaler biblioteket seg som en populær møteplass for lokalbefolkningen (Oslo kommune udatert). Biblioteket ønsker å være Lambertseters storstue. De vil tiltrekke seg ulike type mennesker og engasjerer lokalmiljøet ved å tilby gratis lokaler til disposisjon for forskjellige organisasjoner, lag og foreninger (kilde: intervju Särkelä, 17.02.11).

Ski bibliotek; Hovedbibliotek i Ski kommune.

I følge strategiplanen skal Ski biblioteket være en møteplass eller et treffsted, som gir rom for formidling, opplevelse og læring (Ski kommune udatert). De ønsker å være inkluderende og tolerante overfor ulike grupper i samfunnet, og er bevisste på sin rolle som en offentlig møteplass i Ski sentrum (kilde: intervju Furuland og Hansen, 28.02.11).

Se vedlegg 2 for mer informasjon om sosioøkonomiske og demografiske forhold.

8.2 Formalanalyse

I forbindelse med underproblemstilling nummer én, om hvilke interiørelementer som kan identifiseres ved utvalgte bygg, ble det gjennomført en formalanalyse. Formalanalysen danner grunnlaget for besvarelsen av underproblemstilling nr to, om hvordan interiørelementene kan bidra til å skape lavintensive møter med bakgrunn i eksisterende teori.

Formalanalysen ble gjennomført på bakgrunn av egen observasjon av bibliotekbygningene og plantegninger fra arkitekter. Metodene var derfor observasjon og dokumentanalyse, hvor plantegninger av bygningene ble ansett som dokumenter. (Se Vedlegg 3: Plantegninger).

Formalanalyse, med utgangspunkt i boken *Visuell analyse* av Erik Mørstad (2004), består både av en eksteriør- og en interiørdel. I forhold til oppgavens tema kunne det ha vært relevant å analysere byggene fra begge ståsteder. Eksteriøret kan påvirke møtet med interiøret. For eksempel kan et inngangsparti som ligger på bakkenivå skape en forventning om tilgjengelighet hos brukeren, som tas med inn i opplevelsen av interiøret. Jeg valgte å begrense til interiøret, og formalanalysen omfattet derfor kun gulv, vegger og tak, i tillegg til møbler.

Formalanalysen med utgangspunkt i Mørstad (2004) vektlegger i liten grad analyse av rommets innredning. En av analysemetodene til Daniel Koch (2004), *fordelingen i rommet*, går blant annet ut på å analysere møblenes plassering i rommet. Det interessante med denne metoden er hvordan innredning kan styre menneskers atferd. For eksempel at stolens plassering kan vanskeliggjøre eller forsterke muligheten for kommunikasjon (s. 126). Av den grunn ble denne analysemetoden anvendt på innredningen i biblioteket, slik som sitteplasser og PC-plasser.

Følgende elementer danner utgangspunktet for formalanalysen:

- Kort beskrivelse av eksteriør
- Grundig beskrivelse av interiør:
 - Elevasjon⁵
 - Grunnplan
 - Transportområder
 - Materialer
 - Innredning

Observasjon av Lambertseter bibliotek ble foretatt 31. Januar 2011 og av Ski bibliotek 7. Januar 2011, og ble lagt til grunn for formalanalysen. Det var kun publikumsarealene i biblioteket som ble analysert.

I oppgavens analysedel blir sentrale data fra formalanalysen presentert og diskutert opp mot eksisterende arkitekturteori, sett i lys av oppgavens tematikk. Forskjeller mellom plantegninger og dagens biblioteklokaler blir nevnt dersom de er av betydning i forhold til oppgavens tematikk.

8.3 Kvalitative intervjuer

I tillegg til å gjennomføre en formalanalyse har det også blitt foretatt kvalitative forskningsintervjuer, i forbindelse med underproblemstilling nummer tre og fire. Dette i tråd med programmert ikonografi, som er en del av den ikonografiske verksanalysen.

Formålet med de kvalitative intervjuene var å få en praktisk belysning av tematikken og et bredt og nyansert datamateriale. Av den grunn var det naturlig å intervju biblioteksjef, de bibliotekansattes representant, arkitekt og interiørarkitekt for hvert bygg.

Intervjuer med arkitekter og interiørarkitekter som har deltatt i byggeprosessen kan gi svar på intensjonene bak innredningen og utformingen av interiørelementene i bibliotekbyggene.

Informasjonen kan belyse funnene fra formalanalysen og oppgavens tematikk, og om interiørelementene ble utformet med hensikt å skape lavintensive kontakter.

⁵ Elevasjon er tverrsnitt av bygningen (Elevasjon udatert).

Intervjuer med biblioteksjefer og bibliotekarer som har deltatt i byggeprosessen kan også gi svar på intensjonen bak innredningen og utformingen av interiørelementene. I tillegg kan deres oppfatninger om brukeratferden støtte eller motsi funnene fra formalanalysen, og gi indikasjon på hvordan det fungerer i praksis. (Se kapittel 8.4 om svakheter).

Hensikten med intervjuene var å innhente informasjon fra informantenes perspektiver. For å få frem informantenes syn lagde jeg en fleksibel intervjuguide med åpne hovedspørsmål, og flere underpunkter som ble tatt i bruk avhengig svaret på hovedspørsmålet. Jeg har i størst mulig grad brukt den samme intervjuguiden til alle intervjuene, men med noen forskjeller mellom arkitektene og bibliotekarene. (Se Vedlegg 1).

Angående Lambertseter bibliotek ble følgende informanter intervjuet:

- Päivi Särkelä som er filialens avdelingsleder.
- Frid Hamsun som er ungdomsbibliotekar og de ansattes representant.
- Berit Johanne Markeseth som er sivilarkitekt MNAL fra Hille Melbye Arkitekter.
- Kristian Edwards som er interiørarkitekt fra Hille Melbye Arkitekter.

Angående Ski bibliotek ble følgende informanter intervjuet:

- Kirstin Annaniassen Furulund som er biblioteksjef.
- Elin Westgård Hansen som er spesialbibliotekar og de ansattes representant.
- Alf Felberg som er sivilarkitekt MNAL fra Hille Melbye Arkitekter. Felberg var ansvarlig for prosessen med Ski bibliotek.
- Katrine Lende Askildsen som er interiørarkitekt. Da Askildsen arbeidet med Ski bibliotek var hun ansatt i BS Eurobib⁶. For tiden er Askildsen i utlandet og hun var derfor bare villig til å svare på spørsmål over e-post.

I analysedelen blir intervjudataene strukturert inn i temaer.

⁶ BS Eurobib er et interiør- og designselvskap som leverer innredningsløsninger, møbler og materiell spesielt til norske biblioteker. Firmaet eies femti prosent av Lamhults Bibliotekdesign og femti prosent av norske Biblioteksentralen (BS Eurobib udatert).

8.4 Metodens eventuelle ulemper og svakheter

Bibliotekbyggene brukt som case er tegnet av samme arkitektfirma, Hille Melbye Arkitekter⁷. To arkitekter fra samme firma kan gi et entydig svar på problemstillingen ettersom arkitektfirmaer ofte representerer én visjon. Derimot er Hille Melbye Arkitekter et stort firma med mange ansatte og det er grunn nok til å anta at det finnes variasjoner innenfor firmaet. Bibliotekbyggene er også tegnet av forskjellige arkitekter, noe som vil gi et mer sammensatt svar.

Intervjue med to bibliotekarer fra hvert bibliotek, om brukeratferd, kan ikke stadfeste om interiørelementene fra formalanalysen fungerer i praksis. En empirisk undersøkelse av bruken vil kunne svare på dette. En slik undersøkelse krever mer tid enn hva som har vært disponibelt i forbindelse med denne oppgaven. Data fra intervjuene, som har blitt innsamlet, kan imidlertid peke i retning av om interiørelementene fungerer i praksis.

Det kan være problematisk å analysere innredningen i et bibliotek på grunn av endringer og ommøbleringer som kan forekomme underveis. Av den grunn ble det gjennomført en formalanalyse, som dannet utgangspunktet for analysen.

Angående informantene vil det muligens være forskjeller når det gjelder hvor mye de har vært med i prosessen med byggene og hvilke deler de har best kjenneskap til. Dette som følge av hvem som kunne ta seg tid til et intervju. Alle jeg har konsultert med hadde imidlertid grundig kjenneskap til byggeprosessen.

Intervjuet med interiørarkitekten for Ski ble gjennomført via e-post. Fordelen med korrespondanse over e-post er at den skrevne teksten, som informanten uttrykker seg gjennom, er ferdig til analyse med en gang. Når det gjelder svakheter krever et slikt intervju gode ferdigheter i skriftlig kommunikasjon, både av informanten og forskeren. I tillegg kan det være vanskelig å få til en interaksjon som genererer detaljerte beskrivelser. Den største utfordringen kan imidlertid være at forskeren ikke får reflektert over kroppsspråket til informanten (Kvale & Brinkmann 2009 s. 149). Derimot var formålet med intervjuene å få frem informasjon om bygningene, og ikke tolke eller analysere informantenes kroppsspråk.

⁷ Hille Melbye Arkitekter ble etablert i 1955 da Harald Hille startet arkitektpraksis i Drammensveien 10. I 1985 ble Harald Melbye partner. Firmaet endret sin logo til Hille Melbye Arkitekter AS våren 2002. I dag har firmaet 31 eiere, med Harald Melbye og Tore Wiig som hovedaksjonærer. Kontoret har 49 sivilarkiteter, én interiørarkitekt, to tekniske tegnere/DAK-opretører, én ingeniør og tre administrasjonsmedarbeidere (Hille Melbye Arkitekter udatert a).

Ingen tolkning er objektiv. Det er vanlig å tolke på bakgrunn av egne holdninger som ubevisst styrer oss. I forhold til selve analysen og tolkningen er det derfor viktig å være klar over at man ikke studerer noe med et helt objektivt syn. Dette er noe Johannesen (2009) også understreker. ”Mina förkunskaper och referensramar bidrar till att styra uppmärksamhet och tankar. [...] Det är viktigt att komma ihåg att det finns en risk för (under- eller) övertolkning av vad en byggnad kan ”säga” ” (s. 98).

8.5 Etske betraktninger

Det kan knytte seg etiske utfordringer til kvalitative intervjuer. Ofte kan det være vanskelig å bestemme seg for hvilke deler av materialet som skal tas med i oppgaven. I forhold til forskningsetiske aspekter har man imidlertid ingen plikt til å gjengi alt informantene har sagt. Det viktigste er at man fremstiller temaet på en interessant og riktig måte. I forhold til informantene er det av betydning å referere på en ærlig og god måte, det man som forsker finner faglig vesentlig, noe jeg i denne oppgaven har forsøkt å gjøre (Repstad 2007 s 114). Informantene er inneforstått med at de blir presentert med fullt navn, og at det vil bli referert til opplysninger gitt i intervjuet. Informantene har fått tilbud om lese igjennom presentasjonen av intervjuet, og godkjenne fremstillingen.

9.0 Analyse av arkitekturens innvirkning på lavintensive møter

I denne analysedelen blir Lambertseter bibliotek analysert først. Deretter blir Ski bibliotek analysert opp mot Lambertseter bibliotek.

Analysen av hvert bibliotekbygg starter med en presentasjon av relevante data fra formalanalysen og intervjuene. Deretter blir disse funnene diskutert. I diskusjonen er hovedfokuset på å fortolke funnene fra formalanalysen i lys av teori fra kapittel 7, og teori fra metoden til Koch (2004). Data fra intervjuene blir brukt der de kan belyse, støtte eller motsi funnene fra formalanalysen.

9.1 Lambertseter bibliotek

Før dataene fra formalanalysen presenteres kommer en kort introduksjon om bibliotekbygget.

9.1.1 Informasjon om biblioteket

Lambertseter bibliotek er en av filialene til Deichmanske bibliotek⁸. Biblioteket flyttet inn i nye lokaler i Lambertseter Senter høsten 2010. I 2004 fikk Hille Melbye Arkitekter oppdraget med å utforme senteret, som består av 54 butikker fordelt over tre plan i tillegg til Deichmanske bibliotek og Symra- Oslo kino. Bruttoareal for senteret er på 42 000 m². Tiltakshaver er Obos Foretningsbygg AS og entreprenør er Skanska Norge AS (Lambertseter Senter udatert).

Lambertseter Senter ligger i et landlig område preget av villa- og boligstrøk. I forhold til sine omgivelser er senteret ruvende med sin rektangulære form. På østsiden av bygningen går en trafikkert gate, mens på vestsiden ligger Lambertseter t-bane stasjon.

Biblioteket er plassert i et glasshus inntil kinoen, i senterets hjørnedel mot sørøst, og vender ut mot den trafikkerte gaten.

⁸ Deichmanske bibliotek ble etablert i 1785. Carl Deichmans boksamling utgjorde basis for samlingen, som testamentarisk gave til Oslo i 1780. Deichmanske bibliotek har siden blitt utviklet til hovedbibliotek, ressursbibliotek og filialer i hver enkelt Oslo-region. Hovedbiblioteket på Hammersborg og de 16 filialene har til sammen ca. 270 ansatte (Oslo Kommune 2009)



Illustrasjon: Fasaden til Lambertseter bibliotek. (Fotograf: Cecilie Gedde).

Inngangen er lagt på bakkeplan, rett innenfor senterets inngang fra øst. Inngangspartiet har glassvegger i likhet med bibliotekets yttervegger mot sørøst. Den originale kinoveggen er i teglstein og utgjør bibliotekets vestvegg.



Illustrasjon: Inngangspartiet. (Fotograf: Cecilie Gedde).

Biblioteket er på 1200 kvadratmeter fordelt over fem plan. Fire av planene, fra første til fjerde, inneholder medier. De to øverste etasjene er mesaniner⁹. Garderoben og toalett er i underetasjen. Personalet har sine kontorer og møterom på plan fire. Lokalene skal etter hvert utvides med foredragssal, hjemmekinoanlegg, mediatek og tre studie- og to møterom.

⁹ Mesaninetasje er en innskutt mellometasje med mindre areal enn en normaletasje (Gunnarsjaa 2007 s. 508).

9.2 Interiørelementer fra formalanalysen

Følgende del omfatter presentasjon av interiørelementene fra formalanalysen som kan bidra til å skape lavintensive møter mellom besøkende i Lambertseter bibliotek. Formalanalysen ble gjennomført i samsvar med metoden til Mørstad (2004), av den grunn blir elementene presentert på en nøytral måte med tekniske begreper.

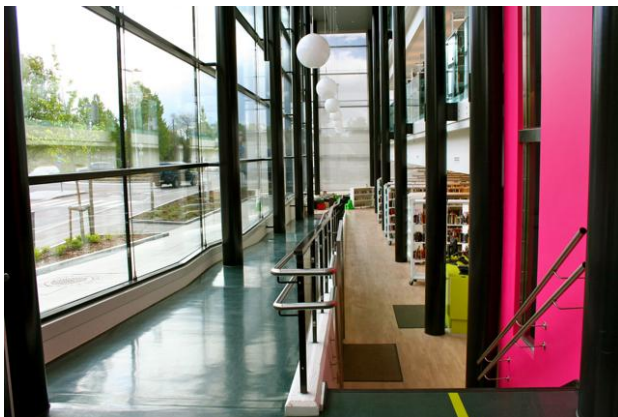
9.2.1 Elevasjon, transportområder og materialer

Langs glassytterveggene på plan én og to er takhøyden 11 meter. Bygningens skjelettkonstruksjon er gjort synlig langs glassveggene med massive søyler som strekker seg helt opp til taket.



Illustrasjon: Takhøyden på 11 meter. (Fotografi: Cecilie Gedde).

Omtrent midt i bibliotekrommet er det plassert en heis, med inngang fra hvert plan. Fra plan to går det en trapp og en rampe ned til plan èn.



Illustrasjon: Trapp og rampe ned til plan 1. (Fotografi: Cecilie Gedde).

I tillegg går det en trapp fra plan én, inntil langveggen mot vest, opp til begge mesaninetasjene og en trapp ned til underetasjen. Trappene har en bredde på omtrent 1,2 meter.

Mesaninetasjene har rekkverk i glass ut mot det åpne rommet.

9.2.2 Innredning

9.2.2.1 Plan 2

Plan to utgjør foajeen med inngangspartiet, tidsskrifter, aviser, inn- og utlånsautomater og en informasjonsskranke.

Ved inngangspartiet er taket senket, og det er skapt en nisje i rommet. Under denne senkingen er det plassert to sittegrupper, som flankerer inngangsdøren. Stolene er dype og i plast, og enkelte av stolene har gyngestolbein. Bordene er runde og 1 meter i diameter. På skrått ut fra sittegruppene er det plassert lave reoler på hjul, omtrent 140 cm høye.



Illustrasjon: Sittegrupper ved inngangspartiet. (Fotograf: Cecilie Gedde).

Til høyre for heisinngangen, mot vestveggen, er det plassert en sittegruppe med stoler og bord lik de andre i foajeen.

Til venstre for inngangspartiet, langs glassveggen mot øst, er det plassert inn- og utlånsautomater. På plantegningene er automatene plassert i hjørnedelen mot nordøst, og en sittegruppe langs glassveggen.

9.2.2.2 Plan 1

Plan én inneholder hovedskranken, reoler og barneavdelingen.

Bak skranken kommer et område med reoler på 2 meter. To av reolene er vinkelformede og plassert mot hverandre.



Illustrasjon: Reoler på plan 1. (Fotograf: Cecilie Gedde).

Langs murveggen under trappen, står en sittegruppe med plaststoler og et bord på 70 cm i diameter.

Ved slutten av reolrekken, inntil murveggen, er det plassert en sittegruppe med et bord på 70 cm i diameter.

I sørenden av plan én er barneavdelingen. Dette området består av vinkelformede reoler med en høyde på 1 meter og 34 cm i bredden. Reolene er arrangert i to grupper, hvorav tre og tre reoler er satt sammen i en sikk-sakk-formasjon. Mellom reolene og ellers i dette området er det lenestoler, krakker, puffer, sakkosekker og bord i organiske former.



Illustrasjon: Ulike stoler i barneavdelingen. (Fotograf: Cecilie Gedde).

Inntil glassveggen mot sør er det en terrasse¹⁰.



Illustrasjon: Terrassen i barneavdelingen. Bildet er tatt ovenfra. (Fotograf: Cecilie Gedde).

¹⁰ Terrasse er en trappetrinnformet avsats (Gunnarsjaa 2007 s. 784).

9.2.2.3 Plan 3

På plan tre er ungdoms- og voksenavdelingen.

I nordenden av planet er heisinggangen. Til venstre for heisen, inntil murveggen, er det plassert to sittegrupper med bord på 70 cm i diameter.

Inntil trappeoppgangen er det plassert et avlangt bord med syv stasjonære PC-er. På motsatt side av PC-plassene er det rader med reoler på 2 meter.



Illustrasjon: PC-plasser på plan 3. (Fotograf: Cecilie Gedde).

I sørenden av planet er ungdomsavdelingen. Dette område har de samme vinkelformede reolene som barneavdelingen. Mellom reolene er det sakkosekker, puffer og en sittegruppe med et bord på 70 cm i diameter.



Illustrasjon: Vinkelformede reoler på plan 3. (Fotografi: Cecilie Gedde).

9.2.2.4 Plan 4

På plan fire er voksenavdelingen.

Fremfor heisinngangen er det plassert en sittegruppe med dype stoler og et bord på 1 meter i diameter, inntil glassrekkverket ut mot det åpne rommet.

Inntil trappeoppgangen er det plassert to langbord med syv stasjonære PC-er. På motsatt side av PC-plassene er rader med reoler på 2 meter.

Kortveggen i sørenden av planet har hyller til utstilling av medier.



Illustrasjon: Utstillingshylle på plan 4. (Fotograf: Cecilie Gedde).

9.3 Informantenes tanker og intensjoner

I følgende del presenteres informantenes intensjoner bak utforming og innredning av Lambertseter bibliotek, i tillegg til oppfatninger om brukeratferden.

Ungdomsbibliotekar Hamsun og avdelingsleder Särkelä fra Lambertseter bibliotek ble intervjuet den 17. februar 2011.

Arkitekt Markeseth og interiørarkitekt Edwards fra Hille Melbye Arkitekter ble intervjuet den 9. mars 2011.

Både bibliotekarene, interiørarkitekten og arkitekten samarbeidet jevnlig via møter under hele prosessen med Lambertseter bibliotek.

9.3.1 Sitteplasser og få reoler

På spørsmålet om innredningen forteller bibliotekarene at et hylleløst bibliotek, med fokus på sittegrupper og få reoler, var en sentral visjon for Lambertseter bibliotek. I forbindelse med Deichmanske bibliotek sin visjon om at nye bibliotekbygg ikke skal være reoldominerte.

Ettersom Lambertseter bibliotek har en stor boksamling var det vanskelig å realisere denne visjonen. ”Det har blitt mer reoler enn det vi egentlig ønsket oss” (Hamsun, ungdomsbibliotekar). Bibliotekarene mener derfor at dagens biblioteklokaler har for få sitte- og oppholdsmuligheter.

Når det gjelder utforming av sitteplasser har arkitekten inntrykk av at mennesker tiltrekkes av befolkede områder og at mennesker liker å sitte der andre mennesker oppholder seg. ”Det er noe med menneskets natur, man liker å sitte der det er bevegelser”, sier Markeseth. I tillegg mener hun at mennesker liker å sitte avskjermet. ”Det at man kan sitte litt skjernet, men samtidig se alt og alle. Ingen ting er bedre enn det”. Interiørarkitekten utdyper dette med å si: ”Man kan sammenligne det med en kafé på et gatehjørne. Der ser man verden gå forbi, mens man sitter i stillhet selv”.

9.3.2 PC-plasser

På spørsmålet om bruk forteller bibliotekarene at PC-plassene nesten alltid er i bruk, av alle slags type mennesker. Ungdomsbibliotekaren sier det er alt fra ”[s]eriøse studenter med øreplugger,

barn og unge som er på facebook og spiller 123 og voksne som er på tipping og hesteveddeløp”. Biblioteket har to PC-er med spillet Xbox, plassert i ungdomsavdelingen. Disse maskinene blir også mye brukt, spesielt av ungdommer og barn som ofte spiller sammen. Ungdomsbibliotekaren tror at det oftest oppstår samtaler mellom folk som på forhånd ikke kjenner hverandre ved PC-ene. ”De bruker spill på en sosial måte, ungdommen sitter ikke alene, ofte er de flere ved en PC og de blir kjent med nye folk på den måten”, sier Hamsun.

9.3.3 Soner og funksjoner

Bibliotekarene forteller at de hadde fokus på å blande soner og funksjoner i biblioteket for å skape områder som tilrekker flere type mennesker. I stedet for å plassere bokhyllene et sted, sittegruppene et annet sted og skille avdelingene for voksne og barn, prøvde de heller å blande funksjonene og sonene. For eksempel har de ved barneavdelingen plassert stoler for både voksne og barn. Det var et bevisst valg at møblene skulle passe både for voksne og barn. ”De voksne skal kunne sitte med et barn på fanget, eller ved siden av barnet” (Särkelä, avdelingsleder).

Bibliotekarene fikk ideen om å blande møbler for barn og voksne fra Hjørring bibliotek. I tillegg forteller ungdomsbibliotekaren at sakkosekkene var et ønske til barneavdelingen og ungdomsavdelingen, etter inspirasjon fra andre bibliotek, spesielt Hjørring. ”Barn og unge liker ikke å sitte på vanlige kontorstoler. Barn vil helst ligge henslengt, gjerne kunne flytte på møblene og dra de dit de vil sitte”, sier Hamsun.

Terrassen i barneavdelingen var også tiltenkt flere funksjoner. ”Terrassen skal både kunne brukes til utstillinger, til sitteplasser og hva man nå enn finner på” (Särkelä, avdelingsleder).

Interiørarkitekten forteller at terrassen ble tegnet med hensikt å invitere ulike brukergrupper til å sitte sammen. Etter å ha arbeidet med interiøret til flere skoler har han blitt bevisst på terrassens funksjon. ”Barn, ungdommer og voksne sitter ofte sammen. Og det er ikke slik at de nødvendigvis sitter på en stol, men de tar ofte i bruk hele rommet”, sier Edwards.

Når det gjelder bruk tror avdelingsleder Särkelä at de litt dype store arkitektergnede stolene på barneavdelingen brukes mye, både av voksne og barn. I tillegg tror hun det forekommer en del konversasjon mellom mennesker som på forhånd ikke kjenner hverandre i denne avdelingen. Hun har inntrykk av at folk slapper av og koser seg, og at de sitter lenge på stolene og terrassen.

9.3.4 Reolene

Bibliotekarene forteller at de vinkelformede reolene, som i hovedsak er plassert på barneavdelingen og ungdomsavdelingen, er tegnet av interiørarkitekt Kristian Edwards fra Hille Melbye Arkitekter. Resten av reolene i biblioteket kommer fra Biblioteksentralen.

Ungdomsbibliotekaren forteller at tanken bak de arkitekturtegnede reolene også var å skape små avskjermede rom i rommet. Hyllene er arrangert slik at det skapes sittekroker både foran og bak. Ungdomsbibliotekaren har inntrykk av at mange besøkende liker å oppholde seg i en avskjermet eller avslappende krok.

Når det gjelder interiørarkitektens egne tanker bak reolene forteller Edwards at de ble formet med utgangspunkt i molekyliske sammensetninger.

Hyllene skal skape litt begeistring. Jeg hadde en tanke om ”building blocks of learning”. Om man tenker på molekyler som kan omstille seg til forskjellige elementer, så har jeg kommet frem til ulike måter bokhyllene kan omstilles på, ut i fra samme form (Edwards, interiørarkitekt).

Tanken er at man skal kunne skape ulike soner ved forskjellige sammenstillinger av reolene. Når det gjelder den lave høyden skal det gi mer lys og innsyn til resten av arealet.

9.3.5 Foajeen

På spørsmålet om bruk forteller bibliotekarene at foajeen et populært område, som i stor grad blir brukt av mange eldre og voksne som ofte kommer alene for å lese avisen. Ungdomsbibliotekaren har inntrykk av at de fleste, som sitter i foajeen, er eldre menn. ”Jeg tror nok det er slik at når damene går og shopper så blir mennene plassert der. Det virker litt sånn, fordi det ofte sitter noen timer og leser”, sier Hamsun. Ungdomsbibliotekaren har også observert at de har flere faste lånere, som oppholder seg i foajeen nesten hver dag, blant annet en gammel mann. Hun forteller om en episode da biblioteket hadde besøk av en forfatter. I den forbindelse spør hun den gamle mannen om han ville høre på forfatteren, og hvor den gamle mannen svarer: ”nei nei, jeg er ikke interessert i bøker jeg”. Han leser bare aviser og er på nett, bøker er han totalt uinteressert i, sier ungdomsbibliotekaren.

Selv om bibliotekarene forteller at foajeen er populær har de likevel noen innsigelser til innredningen. Blant annet har de fått en del klager fra eldre mennesker på stolene med

gyngestolbein, fordi de er vanskelig å reise seg opp fra. Derimot fungerer gyngestolene veldig godt i ungdomsavdelingen, sier ungdomsbibliotekaren. Både avdelingslederen og ungdomsbibliotekaren mener at sittegrupper bør ha plass ved den store glassveggen mot øst i foajeen, istedenfor inn- og utlånsautomatene. Planene er at disse etter hvert skal på motsatt side i foajeen, slik at sittegrupper får plass ved glassveggen.

9.3.6 Universell utforming

På spørsmålet om utformingen påpeker arkitekten at universell utforming¹¹ er viktig i et bibliotek. Hun mener at universell utforming for rullestolbrukere, i form av heis og rampe, også begunstiger andre type brukere. ”Lager man en tilpasning for rullestolbrukere gjør man det også lettvis for de med barnevogn”, sier Markeseth.

9.3.7 Takhøyden

Når det gjelder arkitektens egne tanker bak den store takhøyden i bibliotekrommet forteller hun at ”[e]n viktig del ved bibliotekrommet var å skape sammenheng mellom alle etasjene. Det åpne arealet, der takhøyden er på 11 meter, skaper kontakt mellom alle etasjene” (Markeseth, arkitekt). Tanken er at takhøyden og det åpne arealet skal bidra til oversikt og innsikt i hva som foregår i de ulike etasjene.

9.3.8 Møter og møteplasser

På spørsmålet om hva arkitekter gjør for å skape gode møteplasser svarer både interiørarkitekten og arkitekten at det er en gjennomgående tanke ved deres yrke. ”Vi tenker vel alltid på det. En del av vårt yrke er å skape menneskelige møter. Gode møter, gode steder å møtes og så inkluderende som mulig” (Markeseth, arkitekt). Interiørarkitekten legger til at det å skape gode møteplasser, ved å sammenstille forskjellige funksjoner, har blitt en viktig del av Hille Melbye Arkitekter sin visjon. Når det gjelder Lambertseter bibliotek forteller interiørarkitekten at det var

¹¹ ”Universell utforming, utforming av bygninger, produkter og omgivelser på en slik måte at de kan brukes av alle mennesker, i en så stor utstrekning som mulig, uten behov for tilpasning eller spesiell utforming” (Sveen udatert). Et mål er å oppnå full deltakelse for personer med nedsatt funksjonsevne gjennom interiørelementer som kan brukes av alle.

viktig å skape oversiktligheit, og at de naturlige møtestedene var tiltenkt trappen, ved andre transportsituasjoner og i foajeen.

9.4 Diskusjon av funnene

I følgende del blir de presenterte funnene diskutert, for å belyse hvordan arkitekturen ved Lambertseter bibliotek kan bidra til å skape lavintensive møter mellom besøkende.

9.4.1 Stå-muligheter

En forutsetning for at lavintensive møter skal kunne finne sted er at ulike mennesker oppholder seg i biblioteket, slik at de kan se og bli sett av andre som er forskjellige fra dem selv. I følge Gehl (1980) bidrar gode stå- muligheter til dette, og er derfor elementer ved interiøret som kan innvirke på lavintensive møter.

9.4.1.1 Reoler

Gehl uttaler at møbler kan fremme lengre stå-aktiviteter. Reoler er et innlysende møbel der besøkende står lenge, kikker og ser etter bøker. Formalanalysen viser at Lambertseter bibliotek har fire etasjer med reoler. Det er spesielt mange reoler på plan én, tre og fire. (Se kapittel 9.1.2.2). Ved reoler eksponeres besøkende for hverandre, når to eller flere personer kikker i hyllene samtidig, og som følge av det kan lavintensive møter utvikles.

Funn fra masteroppgaven til Høimyr (2009 s. 52) underbygger dette. I følge Høimyr utvikles lavintensive møter i folkebibliotek når ukjente mennesker kommer i kontakt med hverandre ved bokhyllene i det de leter etter bøker å låne.

Reoler er derfor å anse som fundamentale interiørelementer i forbindelse med lavintensive møter.

I intervjuene med bibliotekarene fremkom det intensjoner om å skape et hylleløst bibliotek.

Denne visjonen ble ikke realisert ved Lambertseter bibliotek. Likevel er det nærliggende å tro at bibliotekene i fremtiden har færre reoler i det fysiske biblioteket på grunn av digitalisering av samlingene. Dersom bibliotekene i større grad blir hylleløse, hvor kinking etter bøker blir vanlig å gjøre i en digital bokdatabase, kan det få innvirkning på lavintensive møter.

9.4.1.2 Utstillinger

Formalanalysen viser en utstillingsvegg på plan fire. (Se kapittel 9.1.2.4). Teorien, som anvendes i denne oppgaven, omhandler ikke utstillingselementer. Likevel mener jeg det kan argumenteres for at en utstilling fremmer lengre stå-aktiviteter og bidrar til at besøkende eksponeres for hverandre. En utstilling tiltrekker ofte ulike mennesker, som står sammen og betrakter utstillingen.

I intervjuet med avdelingslederen fremkom det at de ønsker mer plass til utstillinger i biblioteket (Kilde: Intervju Särkelä 17.02.11).

9.4.1.3 Søyler

I følge Gehl er søyler gode ståsteder. I Lambertseter bibliotek er det flere søyler, spesielt på plan én langs glassveggene. (Se kapittel 9.1.1).

Teorien til Gehl belyser ikke hvordan søyler kan fremme lengre stå-aktiviteter. I intervjuene med bibliotekarene var det ingen som antydte at søylene benyttes som ståsteder av de besøkende. Jeg mener det derfor kan stilles spørsmålsteget ved om søylene er interiørelementer som fremmer lengre stå-aktiviteter i et bibliotek.

9.4.1.4 Trapper

Andre oppholdssteder er i følge Gehl trapper der mennesker kan stå og oppholde seg. Lambertseter bibliotek har flere trapper, som er smale i bredden. (Se kapittel 9.1.1). Trappens funksjon som et ståsted kan problematiseres på grunn av den smale bredden.

Det å benytte seg av en trapp er i mange tilfeller en nødvendig aktivitet for å komme seg rundt i biblioteket. I følge Gehl forekommer de nødvendige aktivitetene uavhengig av de fysiske omgivelsene. Trappens utforming vil derfor i liten grad virke inn på om mennesker bruker den eller ikke. Imidlertid kan lavintensive møter oppstå som følge av nødvendige aktiviteter, i følge Gehl. I en trapp kan lavintensive møter forekomme når besøkende passerer hverandre. Men kan det å passere hverandre i en trapp betegnes som et møte?

I følge Audunson (2005) sin teori foregår lavintensive møter når mennesker ser og registrerer ting om andre, som er forskjellig fra dem selv. Med bakgrunn i dette er trappen et interiørelement som formodentlig kan bidra til møter av en svært lav intensitet, når besøkende registrerer ting om andre personer de passerer.

Funn fra intervju med interiørarkitekten belyser dette. Interiørarkitekten forteller at trapper er tiltenkt naturlige møter mellom besøkende.

Med bakgrunn i denne diskusjonen kan det derfor argumenteres for at trapper er interiørelementer som kan bidra til å skape møter av en svært lav intensitet.

9.4.2 Sittemuligheter

I følge Gehl (1980) tiltrekker sittemuligheter mennesker og bidrar til at sosiale aktiviteter utvikler seg.

Formalanalysen viser at Lambertseter bibliotek har områder med flere sittemuligheter. Med bakgrunn i Gehl kan sittemuligheter generere sosiale situasjoner og inspirerer besøkende til å oppholde seg i samme område. I den sammenheng kan lavintensive møter utvikles, spesielt i form av se-kontakter når besøkende eksponeres for hverandre.

Dette underbygges av Høksaas (2010) som i sin analyse av Nye Deichman og Multimediahuset i Århus finner at de store arealene med sitteplasser forsterker byggene som møteplasser og et sted for alle.

Bibliotekarene, som ble intervjuet, har oppfatninger om at sitteplassene i biblioteket blir mye brukt. Dette støtter funnene fra formalanalysen ytterligere og antyder at lavintensive møter kan forekomme ved områdene der det er plassert sitteplasser. I tillegg var trolig bibliotekarenes intensjoner bak sitteplassene å frembringe sosiale situasjoner i biblioteket. Ungdomsbibliotekar Hamsun uttaler følgende: ”Det skal være mye mer sittegrupper og et sted hvor man har lyst til å komme og være. Et sted man kan møte folk” (17.02.11).

Sitteplasser er derfor elementer som kan forsterke muligheten for lavintensive møter i et folkebibliotek, spesielt i form av se-kontakter.

Selv om sitteplasser kan medvirke til sosiale situasjoner og se-kontakter må det drøftes om de kan oppfordre til kommunikasjon mellom mennesker som på forhånd ikke kjenner hverandre.

Lavintensive møter foregår oftest i form av at ulike mennesker eksponeres for hverandre, men dette er kontakter som kan utvikle seg til verbal kommunikasjon. Av den grunn er det relevant å diskutere nærmere hvordan sittegrupper kan forsterke muligheten for konversasjon.

Med bakgrunn i Koch (2004) og Hall (1973) er sitteplasser arrangert rundt et bord ”sociopetale”. Det vil si at dette er sittegrupper som har en tendens til å samle folk og skape samtale, dersom det er gjensidig interesse for det. Funn fra formalanalysen viser at biblioteket til sammen har 10 sociopetale sittegrupper.

Koch og Hall skiller ikke entydig mellom høyintensive og lavintensive samtaler. Teorien er derfor unøyaktig i denne sammenheng, og belyser ikke på en fullstendig måte hvordan sittegrupper kan fremme lavintensiv kommunikasjon.

Gehl (1980) skiller eksplisitt mellom lavintensiv og høyintensiv kommunikasjon. I følge foregår en samtale av lav intensitet når begge parter er i ro og når distansen mellom partene er på ½ - 7 meter. Funn fra formalanalysen viser at de sociopetale sittegruppene har bord på 70 cm i diameter og 1 meter i diameter. I lys av teorien til Gehl kan det argumenteres for at en viss plassering rundt disse bordene forsterker muligheten for lavintensiv kommunikasjon. For eksempel vil avstanden mellom besøkende som sitter overfor hverandre ved bordene være innenfor rammene for når Gehl mener samtaler av lav intensitet foregår.

Derimot kan det være nærliggende å tro at distansen mellom personer som både sitter overfor hverandre og ved siden av hverandre rundt et bord på 70 cm i diameter er nær en halv meter, og av den grunn på grensen til at lavintensiv kommunikasjon kan finne sted. Gehl belyser ikke hvordan bordstørrelser kan ha innvirkning på lavintensiv kommunikasjon. Teorien er derfor i denne sammenheng mangelfull.

Formodentlig kan sociopetale sittegrupper med bord på 1 meter i diameter ha en form for innvirkning på lavintensive møter. Sittegrupper med bord på 1 meter i diameter kan virke inviterende på mennesker slik at de setter seg ned, selv om det sitter andre ukjente mennesker der. Besøkende kan velge å plassere seg rundt bordet slik at avstanden til andre besøkende er godt over grensen for hva som oppleves for nært. Med bakgrunn i dette mener jeg det kan argumenteres for at bord på 1 meter eller større kan generere møtemuligheter av en lav intensitet. Dette baseres kun på egne erfaringer og observasjoner i det offentlige rom, og er derfor noe det ikke er belegg på i denne oppgaven.



Illustrasjon: Sittegruppe med bord på 1 meter i diameter. (Fotograf: Cecilie Gedde).

9.4.3 Kanteffekt

Gode sittemuligheter kan forsterke muligheten for at lavintensive møter utvikles, fordi det sannsynligvis bidrar til at besøkende oppholder seg i biblioteket over lengre tid. I følge Gehl (1980) oppfyller en god sitteplass kriteriet om kanteffekten, som handler om at mennesker foretrekker å sitte inntil en vegg eller en kant med utsikt til omgivelsene rundt samtidig som de unngår uventede handlinger bakfra.

Funn fra formalanalysene viser at det er to områder i biblioteket som har gode sitteplasser, i tråd med teorien til Gehl. Det ene området er i foajeen der det er plassert to sittegrupper inntil en glassvegg med et nedsenket tak over. (Se kapittel 9.1.2.1). Det andre området er på plan én, hvor det er plassert en terrasse inntil glassveggen mot sør (Se kapittel 9.1.2.2). Begge områdene har sittegrupper med utsyn og overblikk til bibliotekrommet rundt, i tråd med kanteffekten. Det senkede taket over sittegruppene i foajeen skaper en nisjefølelse, som i følge Gehl forsterker kanteffekten og følelsen av å oppholde seg avskjermet.

Med bakgrunn i teori om kanteffekten kan det derfor argumenteres for at sittegruppene ved inngangspartiet og terrassen i barneavdelingen er populære.



Illustrasjon: Terrassen i barneavdelingen. (Fotograf: Cecilie Gedde).

Bibliotekarene kan bekrefte at foajeen og terrassen blir mye brukt blant bibliotekbesøkende. Og at foajeen spesielt tiltrekker ulike brukere, også de som ikke kommer til biblioteket for å lese eller låne litteratur. Dette støtter funnene fra formalanalysen ytterligere, og hentyder til at lavintensive møter forekommer ved inngangspartiet og i barneavdelingen.

Verken arkitekten eller interiørarkitekten sier at terrassen eller sittegruppene i foajeen ble utformet eller innredet med hensikt å oppfylle kanteffekten. Likevel virker det som om kanteffekten var sentral da de arbeidet med å utforme sitteplassene, ettersom de har tydelige tanker om hvordan folk liker å sitte: avskjermnet og med utsikt til omgivelsene.

Det kan drøftes om glassveggen, som sittegruppene står inntil, gir den samme avskjermede følelsen som en vegg eller kant. I følge Gehl (1980 s.149) er foretrukne oppholdssteder langs rommets grenser eller ved begrensninger i forbindelse med rom i rommet. En glassvegg avgrensner rommet og gir en fysisk avskjerming. Av den grunn kan det argumenteres for at glassveggen skjermer mot uventede handlinger og derfor gir den ønskede kanteffekten.

Andre funn er at de lave reolene, som er gruppert foran sittegruppene i foajeen og terrassen, forsterker kanteffekten og gir utsikt til bibliotekrommet. Lave reoler er derfor interiørelementer som kan fremme lavintensive møter i form av se-kontakter, fordi de åpner opp for utsyn til omgivelse rundt. Interiørarkitekten støtter dette med å fortelle at oversiktighet er viktig når gode områder for møter skal konstrueres, og nevner i den forbindelse lave reoler.

Formalanalysen viser at de vinkelformede reolene, i barneavdelingen og ungdomsavdelingen, har små avskjermede kroker som oppfyller kriteriet om kanteffekten. I følge Gehl er det slik at små rom i rommet gir en trygghetsfølelse, fordi man er avskjermet fra resten av området. Av den grunn kan det tenkes at sittekrokene til reolene er populære, fordi de bidrar til at besøkende kan sitte avskjermet og samtidig holde oversikt over hva som foregår i resten av rommet.



Illustrasjon: Sittekrok til en av de vinkelformede reolene i barneavdelingen. (Fotograf: Cecilie Gedde).

Dette samsvarer med intensjonene til interiørarkitekten og ungdomsbibliotekaren, som forteller at de vinkelformede reolene skal skape ulike soner og små rom i rommet eller sittekroker.

For et folkebibliotek kan det derfor være av betydning å innrede sitteplasser i tråd med kanteffekten. Det kan bidra til at besøkende oppholder seg i biblioteket over lengre tid, og som dermed bidrar til at lavintensive møter utvikles. Interiørelementer som forsterker kanteffekten i bibliotek er lave reoler, små kroker eller nisjer.

9.4.4 Glassvegg

Gehl betoner at sitteplasser ved vinduene er foretrukket fordi man kan se det som forgår utenfor. ”Spesielt blev pladserne ved vinduerne, hvor det også var muligt at se det, der skete utenfor, foretrukket” (1980 s. 149). I tillegg mener Alexander et al. (1977) at rom bør ha en form for sitteplass ved vinduet, fordi folk tiltrekkes av vindusplasser og ofte oppholder seg der over lengre tid. ”Everybody loves window seats, bay windows, and big windows with [...] comfortable chairs drawn up to them”(1977 s. 834).

Funn fra formalanalysen viser at flere av sittegruppene i foajeen er plassert ved store glassvinduer. Med bakgrunn i teorien til Gehl og Alexander et al. er dette attraktive sitteplasser. Av den grunn kan det argumenteres for at vindusplasser fremmer opphold av lengre karakter, noe som igjen kan innvirke på lavintensive møtemuligheter.

I tillegg har bibliotekarene oppfatninger om at sittegruppen i foajeen brukes mye av de besøkende, noe som støtter funnet ytterligere.

Om man ser på dagens kaffebarer har de ofte sitteplasser foran store glassvegger. Erling Dokk Holm (2010), som i sin doktorgrad *Coffee and the city: towards a soft urbanity*¹² undersøker fire kaffebarer i Oslo. Et av funnene til Holm (2010 s. 122) er at kafébrukere foretrekker å sitte ved vinduer med utsikt til omgivelsene utenfor. En av informantene han intervjuet uttaler følgende om det å sitte ved et vindu: ”I just like to sit there and drink something hot and look at people outside” (2010 s. 138). Dette betoner vindusplassens aktualitet.

I intervjuene med bibliotekarene kommer det frem at de har planer om å plassere sittegrupper ved glassveggen mot øst, der det i dag er utlånsautomater. Det ser ut til at interiørarkitekten tenkte det samme allerede da han innredet foajeen, ettersom plantegningene viser en sittegruppe ved glassveggen mot øst. (Se vedlegg 2: Ski bibliotek).

¹² Holm (2010) studerer kaffebarens sosiale, kulturelle og visuelle uttrykk og undersøker hvordan kaffebaren blir brukt og hva slags formål og mening den tilfører sine brukere.

9.4.5 PC-plasser

Måten PC-plasser er arrangert på kan ha innvirkning på lavintensive møter. I følge Koch (2004) og Hall (1973) vil PC-er plassert på en rekke ved siden av hverandre ikke inspirere til konversasjon mellom mennesker. Funn fra formalanalysen viser at PC-plassene i Lambertseter bibliotek er plassert på en rekke ved siden av hverandre, som med bakgrunn i teori kan forhindre kommunikasjon. (Se kapittel 9.1.2.3). I denne konteksten, som tidligere nevnt, er teorien unøyaktig fordi den ikke tydelig skiller mellom lav- og høyintensiv kommunikasjon. (Se kapittel 9.4.2).

Derimot sier praksis noe annet enn teori. Ungdomsbibliotekaren forteller at PC-plassene nesten alltid er i bruk og at hun tror det oftest oppstår samtaler mellom ukjente mennesker ved PC-ene. Dette peker i retning av at PC-plasser er viktig i forbindelse med lavintensive møter.

I lys av teorien til Gehl (1980) skaper sitteplasser med utsikt til omgivelsene passive se-kontakter. Funn fra formalanalysen viser at PC-ene er plassert ut mot trappeoppgangen. Med bakgrunn i teori kan en slik plassering bidra til lavintensive møter mellom PC-brukere og personer som bruker trappeoppgangen.



Illustrasjon: Utsikt til PC-plassene fra trappeoppgangen. (Fotograf: Cecilie Gedde).

Dette kapittelet illustrerer betydningen av å tilrettelegge for mer bruk av PC-er i et folkebibliotek. For eksempel at stasjonære PC-er plasseres sammen og med utsikt til omgivelsene, slik at lavintensive møter både i form av kommunikasjon og se-kontakter kan utvikles.

9.4.6 Varierte sittemuligheter

Gehl (1980) fremhever at offentlige rom bør ha forskjellige sittemuligheter slik at ulike brukerkategorier ønsker å oppholde seg sammen.

Ved formalanalysen er Lambertseter bibliotek er barneavdelingen mest iøynefallende, der de har flere typer stoler og sittemuligheter. (Se kapittel 9.1.2.2). Ved å sammenstille både en terrasse og ulike stoler; både lave, høye, dype og harde, bidrar man til at forskjellige mennesker ønsker å oppholde seg i samme området. Ulike typer stoler og sittemuligheter, plassert sammen, kan derfor frembringe lavintensive møter.

Funn fra intervjuene viser at terrassen og de ulike stolene i barneavdelingen blir mye brukt, av både voksne og barn, noe som peker i retning av at lavintensive møter forekommer i dette området.

I intervjuene med bibliotekarene og interiørarkitekten fremkommer det at forskjellige funksjoner og sittemuligheter sammenstilles for å tiltrekke ulike brukergrupper. Både terrassen og de ulike stolene skulle bidra til dette. Dette belyser at interiørelementene ble utformet med hensikt å skape lavintensiv kontakt i biblioteket.

Bibliotekarene forteller at de har fått klager fra eldre brukere på enkelte av stolene i foajeen. Gehl sier at eldre mennesker stiller større krav til sitteplasser enn barn og unge, som i mange situasjoner aksepterer å sitte nesten hvor som helst. ” [...] for mange eldre mennesker spiller siddepladsens bekvemmelighet en viktig rolle” (Gehl 1980 s. 151). Dette understreker betydningen av varierende sittemuligheter slik at ulike brukerkategorier tilfredstilles.

I forbindelse med lavintensive møter kan det derfor være hensiktsmessig å sammenstille ulike møbler eller designe møbler tiltenkt flere funksjoner i et folkebibliotek. Fordi det kan bidra til at mennesker med ulikt verdi- og interessefelt oppholder seg sammen.

9.4.7 Transportområder

Rampen og heisen er interiørelementer som åpner opp for at ulike type brukere kan benytte seg av alle planene i biblioteket på en likestilt måte. Dette er interiørelementer som vanskelig kan forankres i teoriomfanget til denne oppgaven. Likevel mener jeg at de er fundamentale interiørelementer på en lavintensiv arena, fordi de bidrar til at mennesker med forskjellige verdi- og interessefelt kan omgås hverandre.

Arkitekten belyser dette med å forklare at intensjonen bak disse elementene var å bidra til at mennesker med en form for funksjonshemming kan ferdes uhindret rundt i biblioteket.

Heis og rampe kan derfor ses på som grunnleggende interiørelementer på lavintensive arenaer, fordi de genererer et mangfoldig bruk der ingen ekskluderes.

9.4.8 Stor takhøyde

I følge Alexander et al. (1977) kan takhøyden påvirke opplevelsen av å sitte ved siden av en ukjent person. Høy takhøyde kan gi følelsen av at man sitter lengre fra hverandre og derfor opplever en komfortabel distanse.

Funn fra formalanalysen viser at deler av bibliotekrommet, langs glassytterveggene, har en stor takhøyde. (Se kapittel 9.1.1). Med bakgrunn i teori kan stor takhøyde over terrassen bidra til at besøkende er bekvemme med å sitte ved siden av andre ukjente mennesker.

Funn om bibliotekbruk kan støtte dette. I intervjuene med bibliotekarene fremkom det at de har inntrykk av at terrassen i stor grad blir brukt av mange besøkende, noe som kan antyde at takhøyden har en effekt.

I denne sammenheng er det viktig å nevne beskrivelsen til Lofland (2007) av menneskers væremåte i det offentlige rom, som det ble redegjort for i kapittel 7.1.4. I følge Lofland medvirker den menneskelige atferden, ”dannet uoppmerksomhet” til at mennesker kan oppholde seg sammen uten at det oppfattes som nærgående. I lys av dette er det vår væremåte i det offentlige rom som skaper følelsen av en behagelig distanse. Takhøyden kan være et interiørelement som forsterker denne opplevelsen.

Der takhøyden strekker seg over 11 meter kan man se opp til de ulike mesaninetasjene. Glassrekkverkene, som vender ut mot det åpne arealet, bedrer muligheten for innsyn. Stor takhøyde og glassrekkverk er interiørelementer som bidrar til et åpent bibliotekrom der besøkende kan se andre i de ulike etasjene, og utvikle se-kontakter. I tillegg kan et åpent bibliotekrom virke inviterende på besøkende i den forstand at de ser hva som foregår i de ulike etasjene og følgende får lyst til å bevege seg rundt i hele biblioteket. ”Muligheden for at kunne se, hvad der foregår i det offentlige miljø, kan spille en positiv rolle som invitation” (Gehl 1980 s. 107).



Illustrasjon: Innsyn fra og til de ulike planene i biblioteket. (Fotograf: Cecilie Gedde).

Arkitekten belyser dette med å forklare at intensjonene bak den store takhøyden var å skape kontakt og innsyn mellom de ulike etasjene.

En viktig faktor ved lavintensive møter er å se og bli sett av andre mennesker som er forskjellige fra dem selv. I lys av dette er det av betydning å konstruere bibliotekrom med stor takhøyde og glassmaterialer, slik at se-kontakter genereres. Det er viktig å understreke at dette er kontakter av

en svært lav intensitet, sammenlignet med kontakter som oppstår når folk oppholder seg i ro ved siden av hverandre. For eksempel i en sittegruppe eller ved en reol.

9.4.9 Sammendrag

Resultatene fra formalanalysen og intervjuene viser at Lambertseter bibliotek har flere interiørelementer som kan forsterke muligheten for at lavintensive møter mellom de besøkende utvikles. Følgende interiørelementer beskriver hvordan arkitekturen kan bidra til dette:

Med bakgrunn i teori er reolen et møbel som kan fremme lengre stå-aktiviteter. Dette er stå-aktiviteter som kan bidra til at besøkende eksponeres for hverandre, og som en virkning av det kan lavintensive møter utvikles. Reoler kan anses som viktige interiørelementer på en lavintensiv arena.

I trappene møtes og passerer ulike type mennesker hverandre. Møter av en lavintensiv karakter kan oppstå som følge av dette, på bakgrunn av teori. Interiørarkitekten belyser dette.

Jeg argumenterte for at det ved utstillinger kan oppstå passive se-kontakter når besøkende betrakter en utstilling samtidig. Teorirammeverket i denne oppgaven omhandler ikke utstillinger.

Sitteplasser er interiørelementer som kan bidra til at besøkende oppholder seg i samme område. Dermed forsterkes muligheten for lavintensive møter, spesielt i form av se-kontakter. Både teori og funn om brukeratferd støtter dette.

Med bakgrunn i teori kan sociopetale sittegrupper forsterke muligheten for at kommunikasjon mellom besøkende utvikler seg. Denne teorien skiller ikke mellom kommunikasjon av lavintensiv og høyintensiv karakter.

I lys av teori kan bordstørrelsen til en sittegruppe innvirke på lavintensiv kommunikasjon. Imidlertid belyser teorien dette på en ufullstendig måte.

Jeg argumenterte for at sittegrupper med bord på over 1 meter kan innvirke på lavintensive møter, i form av at ukjente mennesker oppholder seg i samme sittegruppe. Dette er vanskelig å forankre i teorirammeverket til denne oppgaven.

For et folkebibliotek kan det være av stor betydning å innrede sitteplasser i tråd med kanteffekten. Sitteplasser som oppfyller dette kriteriet kan være populære og derfor bidra til at besøkende oppholder seg i biblioteket over lengre tid, slik at lavintensive møter genereres. Nisjer og små avkroker bidrar spesielt til kanteffekten, og de lave reolene realiserer muligheten for oversikt og utsyn til resten av arealene. Både teori og funn om brukeratferd støtter kanteffekten. I tillegg belyses det av interiørarkitekten og arkitekten.

Sittegrupper plassert foran en glassvegg med utsikt til omgivelsene kan være attraktive, med bakgrunn i teori. Funn om brukeratferd støtter dette.

I forbindelse med PC-plasser er det i analysen av Lambertseter bibliotek forskjell mellom teori og praksis. Funn om brukeratferd peker i retning av at lavintensiv kommunikasjon forekommer ved PC-ene. I forbindelse med lavintensive møter kan det derfor være viktig å tilrettelegge for mer bruk av PC-er i folkebibliotek. Det kan være av betydning å plassere PC-er sammen og med utsikt til omgivelsene rundt.

I et folkebibliotek kan det være hensiktsmessig å sammenstille ulike sittemuligheter og designe møbler tiltenkt flere funksjoner, fordi det kan forsterke muligheten for at mennesker med ulikt verdi- og interessefelt oppholder seg sammen. Både teori og funn om brukeratferd støtter dette.

Transportområder kan ses på som grunnleggende elementer på en lavintensiv arena, ettersom det kan bidra til mangfoldig bruk der ingen ekskluderes. Dette er ikke fundamentert i oppgavens teori. Likevel belyses det av arkitekten som karakteriserer transportområdene som universell og inkluderende utforming.

Teori og funn om brukeratferd indikerer at stor takhøyde kan være en medvirkende faktor for at ukjente mennesker oppholder seg ved siden av hverandre.

Stor takhøyde og mesaninetasjer med glassrekkverk bidrar til et åpent bibliotekrom der lavintensive møter kan utvikles, i form av se-kontakter mellom besøkende i de ulike etasjene. Teori og arkitekten belyser dette.

10.0 Ski bibliotek

10.1 Informasjon om biblioteket

Ski Storsenter består av to bygninger, en eldre og en nyere del, med til sammen 145 butikker og spisesteder. Den eldste senterdelen åpnet i 1995, mens den nyeste delen åpnet i 2003. Hille Melbye Arkitekter fikk oppdraget med å utforme den nyeste senterdelen med et areal på 37.000 kvadratmeter, som inneholder kurs- og konferansehotell, Ski kino og Ski bibliotek. Tiltakshaver for den nye senterdelen var Olav Thon Gruppen og entreprenør var VS- gruppen (Hille Melbye Arkitekter udatert b).

Ski Storsenter ligger midt i Ski sentrum og er ruvende og massivt i forhold til sine omgivelser. Senteret består av to bygninger knyttet sammen med en innebygd gangpassasje. Rett ved hovedinngangen til den gamle senterdelen ligger en buss- og togstasjon. Det er trafikkerte gater rundt begge senterbyggene.

Ski bibliotek ligger i hjørnedelen til den nye senterdelen, mot sørøst, og vender ut mot trafikkerte gater. Sørveggen har et innfelt midtparti i glass fra grunnmur til tak, som flankeres av mindre vinduer.



Illustrasjon: Fasaden til Ski bibliotek. (Fotograf: Cecilie Gedde).

Inngangen er lagt på bakkeplan rett innenfor senterets inngang fra sør. Inngangspartiet er i glass.



Illustrasjon: Inngangspartiet. (Fotograf: Cecilie Gedde).

Biblioteket er på omtrent 2000 kvadratmeter fordelt over tre plan. Alle planene inneholder medier. Plan tre, som er en mesaninetasje, inneholder de ansattes kontorer, lesesal og grupperom. Plan én ligger i underetasjen, uten vinduer til gateplan. Toaletter for de besøkende er på plan én.

10.2 Interiørelementer fra formalanalysen

I følgende del blir relevante interiørelementer fra formalanalysen beskrevet.

10.2.1 Elevasjon, transportområder og materialer

Plan to og tre omkranser et åpent midtparti, som strekker seg over omlag 9 meter fra plan én og opp til plan tre.



Illustrasjon: Det åpne midtpartiet. (Fotograf: Cecilie Gedde).

Ved inngangspartiet er takhøyden på 6 meter og uten mesaninetasje over.



Illustrasjon: Takhøyden ved inngangspartiet. (Fotograf: Cecilie Gedde).

I det åpne midtpartiet er det en trapp på 1,5 meter i bredden, med inngang fra alle planene. Ved siden av trappen er det en heis, med inngang fra hvert plan.



Illustrasjon: Trappen i det åpne midtpartiet. (Fotograf: Cecilie Gedde).

Det er glassvegger mellom det åpne midtpartiet og lesesalen. I tillegg har enkelte av grupperommene glassvegger ut mot åpningen ned til inngangspartiet. Rekkverket rundt det åpne midtpartiet og rekkverket til trappen er i glass.

Bygningens skjelettkonstruksjon er gjort synlig med pilarer på alle planene.

10.2.2 Innredning

10.2.3 Plan 2

På plan to er tidsskriftsavdelingen, skrankeområdet, ungdomsavdelingen og barneavdelingen lagt rundt det åpne midtpartiet.

Tidsskriftsavdelingen utgjør inngangspartiet med tidsskrifter, aviser og utlånsautomater. Det er til sammen fire sittegrupper med stoler i plast og bord på 70 cm i diameter i dette området. To av sittegruppene er plassert inntil glassveggen.



Illustrasjon: Tidsskriftsområde med sittegrupper. (Fotograf: Cecilie Gedde).

Langs nordveggen er skrankeområdet.

Langs vestveggen er ungdomsavdelingen. Området begynner med fire sittegrupper¹³ og tre stasjonære PC-er. En av gruppene har et bort på 70 cm i diameter og de to andre har kvadratisk bord på 80 x 80 cm, mens den siste har et rektangulært bord på 140 x 80 cm. Alle sittegruppene har tilhørende stoler i plast lik de i tidsskriftsavdelingen. PC- plassene står på en rekke og vender inn mot vestveggen.



Illustrasjon: PC-plassene i ungdomsavdelingen. (Fotograf: Cecilie Gedde).

¹³ Etter at formalanalysen ble gjennomført har DVD-samlingen blitt flyttet til dette området med sittegrupper. Et stort utlån på DVD-ene ga samlingen en mer sentral plass, rett til høyre for inngangspartiet (Intervju: Furulund 28.02.11).

Deretter kommer et område med reoler på 180 cm, lik resten av reolene på plan to. Mellom reolene er det plassert en sittegruppe med bladformede stoler arrangert i en halvsirkel rundt et 93 cm langt bord.



Illustrasjon: Bladformet sittegruppe i ungdomsavdelingen. (Fotograf: Cecilie Gedde).

Langs glassfasaden mot sør er det rader mer reoler. Mellom reolene er en sittegruppe med et kvadratisk bord på 80 x 80 cm og tilhørende stoler lik de i tidsskriftsavdelingen.

På den siste siden av midtpartiet er barneavdelingen, med reoler og sittegrupper bestående av stoler lik resten på dette planet. Midt i barneavdelingen er det plassert en sittegruppe med et ovalt bord på 180 x 100 cm.



Illustrasjon: Sittegruppe i barneavdelingen med bord på 100 x 180 cm. (Fotograf: Cecilie Gedde).

Inntil sørveggen er det plassert to sittegrupper, som flankeres av reoler. Den ene gruppen har et bord på 150 cm i diameter, mens den andre har et bord på 70 cm i diameter.

Langs vestveggen er det plassert sittegrupper med bord på 70 cm i diameter, mellom reoler. Mot nordveggen er et område med lave bokkasser, lave bord og stoler.

10.2.4 Plan 3

Plan tre inneholder musikkavdeling, møterom, studioceller, grupperom og lesesal.

Foran trappeoppgangen og heisinngangen er musikkavdelingen, med reoler og en sittegruppe.

Sittegruppen består av en sofa, to dype stoler og et avlangt bord på 140 cm.



Illustrasjon: Sittegruppe i musikkavdeling. (Fotograf: Cecilie Gedde).

10.2.5 Plan 1

Plan én inneholder voksenavdeling, magasin og Ski lokalhistoriske arkiv.

Ved trappenedgangen og heisinngangen er det et område, som ligger rett under det åpne midtpartiet, med to sittegrupper og en utstillingsvegg.



Illustrasjon: Utstillingsvegg på plan 1. (Fotograf: Cecilie Gedde).

Sittegruppene består av to bord på 93 cm og fem bladformede stoler arrangert i en s-form, lik de i ungdomsavdelingen. Sittegruppene omkranses av 180 cm høye reoler mot sør og øst.



Illustrasjon: Bladformet sittegruppe under det åpne midtpartiet på plan 1. (Fotograf: Cecilie Gedde).

Langs sørveggen er det rader med reoler som er omtrent 2 meter høye, lik resten av de andre reolene på plan én. Mellom hver reol er det plassert en sittegruppe, med stoler lik de på plan to. Fire av sittegruppene har rektangulære bord på 140x80 cm og to med bord på 150 cm i diameter. I tillegg er det tre stasjonære PC-er, som vender inn mot midten av et åttekantet bord.



Illustrasjon: PC-plasser på plan 1. (Fotograf: Cecilie Gedde).

Langs nordveggen er det også reolrekker og sittegrupper i mellom. Èn av gruppene har et bord på 150 cm i diameter, to a gruppene har et kvadratisk bord på 80x80 cm og den siste gruppen har et bord på 70 cm i diameter med to tilhørende lenestoler.

Plantegningene fra Hille Melbye Arkitekter viser ikke innredningen på plan én.

10.3 Informantenes tanker og intensjoner

I denne delen presenteres relevante opplysninger fra intervjuene med bibliotekarene, arkitekten og interiørarkitekten for Ski bibliotek.

Spesialbibliotekar Hansen og biblioteksjef Furulund fra Ski bibliotek ble intervjuet den 28. februar 2011.

Arkitekt Felberg fra Hille Melbye Arkitekter ble intervjuet den 9. mars 2011.

Interiørarkitekt Askildsen fra BS Eurobib svarte på spørsmål over e-post den 6. mai 2011.

Både bibliotekarer, arkitekt og interiørarkitekt arbeidet sammen under prosessen med Ski bibliotek.

10.3.1 Sittemuligheter

På spørsmålet om innredningen i biblioteket forteller biblioteksjefen at de hadde fokus på å tilfredsstille ulike brukerkategorier ved å ha flere typer sittemuligheter.

Vi opplever at vi har mange sitteplasser i biblioteket. Besøkende har flere muligheter til å velge det som er best for den enkelte. Noen ønsker en stille lesesal, noen et grupperom, mens andre liker at det er litt lyder rundt seg og ønsker å sitte ute i biblioteket der det er mye liv. Det er så ulikt hva folk har behov for. Jeg føler at de fleste får tilfredstilt behovet sitt der (Furulund, biblioteksjef).

Begge bibliotekarene har inntrykk av at sitteplassene i biblioteket blir mye brukt.

Tanken bak de bladformede sittegruppene, som er plassert i ungdomsavdelingen og voksenavdelingen, er at de skal kunne settes sammen på mange forskjellige måter og dekke ulike bruksbehov. Interiørarkitekten forteller at intensjonen bak var å skape et møbel til bruk for flere mennesker samtidig. ”Den er fin til bruk for flere grupper eller gjenger som kan sitte sammen”, sier Askildsen.

I likhet med arkitekten og interiørarkitekten for Lambertseter bibliotek mener arkitekten for Ski bibliotek at mennesker liker å sitte litt tilbaketrukket, men samtidig føle at de er en del av fellesskapet. Felberg forteller at dette var sentralt ved musikkavdelingen, som ble utformet med hensikt å fungere som et pauseareal for brukere av grupperommene og lesesalen. Av den grunn er det plassert en sittegruppe, som henvender seg ut mot fellesområdet, i musikkavdelingen.

På spørsmålet om bruk sier biblioteksjefen at musikkavdelingen blir lite brukt av de besøkende, noe som strider mot arkitektens tanker for dette området.

I likhet med arkitekten for Lambertseter bibliotek har biblioteksjefen for Ski bibliotek inntrykk av at mennesker ofte oppsøker områder der det sitter andre mennesker. Biblioteksjefen viser til musikkavdelingen som et eksempel. ”Man skulle tro at musikkavdelingen var veldig attraktiv siden man har en hel etasje for seg selv og gode sittegrupper, men den er lite brukt. De besøkende oppholder seg heller der det sitter andre, slik som ved inngangspartiet”, sier Furulund. Hun påpeker at det kan være andre forklarende grunner til at musikkavdelingen er i lite bruk, og nevner digitalisering av musikk som en årsak.

Selv om biblioteksjefen har inntrykk av at besøkende i biblioteket liker å oppholde seg sammen med andre, tror hun det ikke er vanlig at folk setter seg ned ved et bord som allerede er opptatt. ”Hvis det er et bord med plass til fire er det som regel en gruppe som sitter der. Om man sitter på et slikt bord alene kommer jo ikke andre folk å setter ned seg sammen med deg da. Det har jeg ikke inntrykk av. Jeg tror nok at folk sitter med sine”, sier Furulund.

10.3.2 PC-plassene

Når det gjelder de stasjonære PC-ene i biblioteket har bibliotekarene inntrykk av de blir mye brukt. Spesialbibliotekaren forklarer bruken på følgende måte: ”Veldig mange er inne på internett og dropper inn på det. Hovedandelen er fremmedspråklige som bruker stasjonære PC-er”. Spesialbibliotekaren tror også det er ved PC-ene det kan oppstå kommunikasjon mellom ukjente mennesker. Og forteller at hun ved enkelte situasjoner har observert enklere former for verbal kommunikasjon ved PC-plassene. ”Det er nok ikke slik at publikum setter seg ned og skravler med sidemann, men de som sitter på internett tar ofte kontakt med hverandre for hjelp. For eksempel om det sitter en ung gutt på PC-en ved siden av en gammel mann så spør ofte den eldre mannen gutten om hjelp”, sier Hansen.

10.3.3 Tidsskriftsavdelingen

Området ved inngangspartiet er det tiltenkt brukere som ønsker å lese aviser, tidsskrifter og lignende. Biblioteksjefen har inntrykk av at folk liker å kunne se litt ut når de leser en avis. Av

den grunn valgte de å plassere tidsskriftsavdelingen med sittegrupper ved glassfasaden ut mot senteret. Arkitekten utfyller dette med å fortelle at inngangspartiet med tidsskriftsavdelingen spesielt ble utformet med tanke på at ulike møter skal kunne finne sted. Arkitekten forteller at inngangspartiet derfor har flere sittegrupper, som skal fungere som naturlige treffsteder. ”Man kan komme inn og lese aviser, sette seg ned og prate”, sier Felberg. Dette samsvarer med interiørarkitekten som forteller at området skal fungere som en møteplass. ”Folk kommer inn og setter seg ned med kaffen og leser en bok eller møter andre”, sier Askildsen.

Når det gjelder bruk av tidsskriftsavdelingen tror spesialbibliotekaren at avislesere ofte oppholder seg i biblioteket over lengre tid, og at mange menn sitter der mens kona er i kjøpesenteret. Det er også i avisleserkroken hun tror det lettest kan oppstå konversasjoner mellom brukere som på forhånd ikke kjenner hverandre. Biblioteksjefen slutter opp om dette med å si at avdelingen ved inngangspartiet blir mye brukt av avislesere, spesielt om morgenen.

10.3.4 Utstillingsmuligheter

Videre på spørsmålet om innredningen forteller bibliotekarene at de fokuserer på utstillinger og jobber aktivt med å få til flere. Et mye brukt utstillingsområde i biblioteket er i underetasjen ved siden av heisen og trappen. Spesialbibliotekaren forteller at de etter en brukerundersøkelse fikk tilbakemeldinger på at utstillinger var ønsket i biblioteket.

10.3.5 Universell utforming

I intervjuet med bibliotekarene fremkommer det bevisste tanker om universell utforming.

Biblioteksjefen forteller at heisen ble plassert midt i lokalet på grunn av et ønske om synlighet.

”Heisen er plassert rett foran skranken, midt i lokalet. Det er ikke noe heis i en krok, som man må gå rundt å lete etter. Den er der med en gang man kommer inn og er innbydende og fin”, sier Furulund.

For bibliotekarene var det også viktig med god fremkommelighet i biblioteket. For å imøtekomme dette valgte de å skape god plass mellom reolene. ”Det skal ikke være for trangt i biblioteket, men alle skal føle at de kommer frem over alt. God plass mellom bokreolene skal

gjøre det enkelt for brukere med rullestol og andre spesielle behov å komme seg rundt i biblioteket” (Furulund, biblioteksjef).

10.3.6 Takhøyde

Under spørsmålet om innredningen viser det seg at biblioteksjefen har mange tanker om den arkitektoniske utformingen av bibliotekrommet. Hun forteller at det var viktig å skape romfølelse og mye luft. ”Vi var opptatt av at det skulle være mye luft og lys i biblioteket og at ikke alle reoler og møbler var stuert sammen. Derfor var det viktig å få takhøyde i biblioteket” (Furulund, biblioteksjef). Det åpne rommet, som strekker seg gjennom flere etasjer, realiserer visjonen om åpenhet og mye lys til biblioteket, spesielt til underetasjen. Det samme gjelder for takhøyden ved inngangspartiet som ble høy og uten mesaninetasje over, for å skape luft og åpenhet til området.

Når det gjelder trappeoppgangen, lagt i det åpne midtpartiet, forteller biblioteksjefen at de ønsket en stor og romslig trapp som ikke var tett eller kompakt. ”Tette trapper skaper adskilte etasjer, og det blir så lite luft”, sier Furulund. I tillegg valgte de glassrekkverk i trappen og rundt det åpne midtpartiet, fordi det skulle bidra til å skape utsikt og åpenhet i bibliotekrommet. ”Glassrekkverk gjør at man ikke føler seg så veldig innestengt”, sier Furulund.

På spørsmålet om utforming forteller arkitekten at tanken bak det åpne midtpartiet var å skape lys, luft og romlighet i samsvar med visjonene til biblioteksjefen. Arkitekten legger til at midtpartiet skal bidra til at besøkende, som oppholder seg i områdene rundt, opplever at de er en del av hele bibliotekrommet.

Lesesalen og grupperommene fikk glassvegger ut mot det åpne midtpartiet og inngangspartiet, for å skape samhørighet med resten av bibliotekrommet. I følge arkitekten var tanken at brukere av lesesalen og grupperommene skal føle tilhørighet med hele biblioteket, men at de støymessig er adskilt med glassveggen.

10.3.7 Møter og møteplasser

På spørsmålet om tilrettelegging for møter i biblioteket, forteller arkitekten at områdene rundt det åpne midtpartiet, spesielt ved trappen og heisen, er naturlige treffpunkter for de besøkende. ”Det

er der man er på vei fra et sted til et annet og det er da man treffer andre folk”, sier Felberg. I tillegg nevner han at sittegruppene ved inngangspartiet skal være naturlige treffpunkter, som tidligere nevnt. Til slutt understreker arkitekten at det viktigste er å skape oversiktlige rom, der mennesker kan få overblikk over hva som foregår i biblioteket, samtidig som de holder på med sine egne ting.

10.4 Diskusjon av funnene

I følgende del diskuteres de presenterte funnene i forhold til funn fra Lambertseter bibliotek. Likeheter vil bli nevnt, mens forskjellene vil bli utdypet og forklart. Årsaken til dette er fordi det vil minske gjentakelser og gjøre oppgaven mer lettlest.

10.4.1 Stå-muligheter

10.4.1.1 Reoler og utstillinger

I analysen av Lambertseter bibliotek ble det argumentert for at reoler og utstillinger kan fremme lengre stå-aktiviteter, og som følge av det generere lavintensive kontakter. Formalanalysen av Ski bibliotek viser flere etasjer med reoler og et utstillingsområde i underetasjen. (Se kapittel 10.2.5).

Funn fra intervjuene med bibliotekarene belyser at utstillinger er viktig i Ski bibliotek.

10.4.1.2 Pilarer

Med bakgrunn i teorien til Gehl (1980) kan andre mulige oppholdssteder i biblioteket være pilarer. Funn fra formalanalysen viser at Ski bibliotek har flere pilarer.

Derimot er det ingen av bibliotekarene som forteller at pilarene benyttes som ståsteder av de besøkende. Av den grunn, i likhet med Lambertseter bibliotek, antyder funnene at pilarer og søyler ikke benyttes som ståsteder. En empirisk undersøkelse av brukeratferden i bibliotekene vil kartlegge om besøkende tar i bruk søylene eller pilarene som ståsteder, for eksempel når de leser en avis eller lignende.

10.4.1.3 Trapper

I analysen av Lambertseter bibliotek ble det argumentert for at trapper kan frembringe lavintensiv kontakt, som følge av at to mennesker passerer hverandre. Angående Ski bibliotek viser formalanalysen en trapp i det åpne midtpartiet. (Se kapittel 10.2).

Arkitekten for Ski bibliotek forklarer at trappen skal være et naturlig treffpunkt i biblioteket, i samsvar med interiørarkitekten for Lambertseter bibliotek. Man kan argumentere for at dette er med på å belyse at trapper er interiørelementer som kan virke positivt inn på lavintensive møter.

I kontrast til Lambertseter bibliotek er trappen i Ski bibliotek bredere og større. En bred trapp kan gjøre det enklere for besøkende å oppholde seg i trappen mens andre går forbi. Høksaas (2010) underbygger dette med å forklare at store trapper kan fungere som tilholdssteder og som møteplasser for besøkende, med bakgrunn i analyse av Multimediahuset i Århus.

10.4.2 Sittemuligheter

Funn fra Lambertseter bibliotek peker i retning av at sitteplasser skaper sosiale situasjoner i biblioteket og genererer passive se-kontakter. Når det Ski bibliotek viser formalanalysen områder med mange sitteplasser.

I intervjuene fra Ski bibliotek bekrefter bibliotekarene at sitteplassene blir mye brukt, noe som indikerer at lavintensive møter kan forekomme ved disse områdene. I tillegg belyser arkitekten og interiørarkitekten dette med å forklare at sittegrupper kan fungere som naturlige treffpunkter i biblioteket. Av den grunn er det nærliggende å tro at sitteplasser er elementært i forbindelse med lavintensive møter.

I likhet med funn fra Lambertseter bibliotek har Ski bibliotek mange sociopetale sittegrupper i tråd med teorien til Koch (2004) og Hall (1973).

Ved analysen av Lambertseter bibliotek argumenterte jeg for at bord på 1 meter eller større kan ha innvirkning på lavintensive møter. Funn fra formalanalysen av Ski bibliotek viser flere sittegrupper med bord på 1 meter eller større. Det største bordet er på 180x100 cm. (Se kapittel 10.2.3). Tankene til biblioteksjefen for Ski bibliotek samsvarer ikke med denne påstanden, om at sittegrupper med bord på 1 meter eller større bidrar til at ukjente mennesker oppholder seg

sammen. Biblioteksjefen har inntrykk av at besøkende ikke setter seg ned ved bord som allerede er opptatt.

Gehl (1980) mener sittegrupper plassert i en vinkel kan virke positivt inn på samtaler mellom ukjente mennesker. Funn fra formalanalysen til Ski bibliotek viser at det er plassert bladformede sittegrupper arrangert i en halvsirkel eller s-form i ungdomsavdelingen og voksenavdelingen (Se kapittel 10.2.3 og 10.2.5). Teori tilsier at dette er sittegrupper som kan fremme lavintensiv kommunikasjon, siden sittegruppene er plassert i en tilnærmet vinkelform. Det kan være lettere å starte en samtale mellom to ukjente mennesker i slike sittegrupper, dersom det er gjensidig interesse for det.

Når det gjelder intensjoner bak utformingen av de bladformede sittegruppene skal den bidra til at ulike type mennesker blir eksponert for hverandre.

Med bakgrunn i dette mener jeg det kan argumenteres for at de bladformede sittegruppene både kan bidra til at ukjente mennesker eksponeres for hverandre og samtidig ha en innvirkning på kommunikasjonen, avhengig av hvordan sittegruppene brukes.

10.4.3 Kanteffekt

Funn fra Lambertseter bibliotek tilsier at sittegrupper som oppfyller kriteriet om kanteffekten vil forsterke muligheten for lavintensive møter.

Funn fra formalanalysen av Ski bibliotek viser at enkelte av sittegruppene i tidsskriftsavdelingen er plassert rett ved en glassvegg og med utsikt til bibliotekrommet rundt. Dette er sittegrupper som oppfyller kriteriet om kanteffekten.



Illustrasjon: Sittegrupper i tidsskriftsavdelingen. (Fotograf: Cecilie Gedde).

Når det gjelder bruk, fortalte begge bibliotekarene at sittegruppene i tidsskriftsavdelingen er attraktive og ofte opptatt, noe som hentyder til et høyt bibliotekbruk ved tidsskriftsområde.

Med bakgrunn i Gehl (1980) er tilstedeværelsen av andre mennesker en forutsetning for at sosiale aktiviteter utvikler seg. Et område som er mye brukt av besøkende vil derfor indirekte kunne generere lavintensive møter, både i form av se-kontakter og ulike former for kommunikasjon. I følge Gehl er dette handlinger som oppstår som følge av godt tilrettelagte fysiske omgivelser, som i dette tilfellet er sitteplasser inntil en avgrensning og med utsikt til omgivelsene rundt.

Når det gjelder intensjoner bak innredningen og utformingen av tidsskriftsavdelingen ble sittegruppene plassert foran glassveggen på grunn av kunnskap om at mennesker liker å ha utsyn til omgivelsene rundt, i tråd med kanteffekten. Ingen av bibliotekarene forteller direkte at tidsskriftsavdelingen ble innredet på bakgrunn av kanteffekten. Likevel kan det argumenteres for at aspekter av kanteffekten var sentral under innredningen, ettersom biblioteksjefen har tydelige tanker for hvordan folk liker å sitte.

Arkitektene for Ski bibliotek og Lambertseter bibliotek har det samme synet på hva en god sitteplass er. Selv om arkitektene ikke var delaktige i innredningen er likevel deres tanker viktige, fordi de belyser teorien om kanteffekten.

Formalanalysen av Ski bibliotek viser lave reoler foran enkelte av sittegruppene i voksenavdelingen, som bidrar til utsyn. Dette samsvarer med funn fra Lambertseter bibliotek, og peker i retning av at lave reoler forsterker kanteffekten.

Derimot, i motsetning, har Ski bibliotek en del høyere reoler. Spesialbibliotekaren for Ski bibliotek mener at de fleste reolene i biblioteket optimalt sett burde vært lavere, fordi brukerne ikke skal føle at det er tårn som rager rundt dem (Intervju Hansen 28.02.11). Hansens tanker kan ses i forbindelse med funn fra formalanalysen om at laver reoler muliggjør utsyn til bibliotekrommet og forsterker kanteffekten.

Ved analysen av Lambertseter bibliotek ble det argumentert for at sittemuligheter i en avkrok av rommet på en god måte oppfyller kanteffekten. Flere av sittegruppene i Ski bibliotek, spesielt ved barneavdelingen og voksenavdelingen, flankeres av reoler slik at det skapes små kroker eller små rom i rommet. Enkelte av disse sittegruppene har i tillegg god utsikt til bibliotekrommet.



Illustrasjon: Sittegruppe på plan 2, som flankeres av reoler og med utsikt. (Fotograf: Cecilie Gedde).

Med bakgrunn i teorien til Gehl (1980) oppfyller sittegruppen i musikkavdelingen kanteffekten, og man kan derfor anta at denne gruppen er populær. Biblioteksjef Furulund avkrefter dette ved å fortelle at musikkavdelingen blir lite brukt av de besøkende. Selv om kanteffekten er forankret i teori og støttes av informantene betyr det likevel ikke at alle sittegrupper som oppfyller kanteffekten er attraktive.

10.4.4 Glassvinduer

I analysen av Lambertseter bibliotek ble potensialet til glassveggen diskutert, med bakgrunn i teori, og det ble argumentert for at sitteplasser ved en glassvegg er attraktive. Funn fra formalanalysen av Ski bibliotek viser at tidsskriftsavdelingen har en stor frontvegg i glass med sittegrupper plassert foran.



Illustrasjon: Sittegrupper ved glassvegg i tidsskriftsavdelingen. (Fotograf: Cecilie Gedde).

Funn om bibliotekbruk støtter dette ytterligere, ettersom bibliotekarene fra Ski bibliotek har oppfatning om at disse sittegruppene brukes mye.

10.4.5 PC-plasser

I Ski bibliotek er det til sammen syv stasjonære PC-er fordelt over første og andre plan. PC-plassene i ungdomsavdelingen er plassert på en rekke lik PC-ene i Lambertseter bibliotek. (Se kapittel 10.2.3). Derimot er PC-plassene i første etasje plassert mot hverandre (se kapittel 10.2.5), som med bakgrunn i teori (Koch 2004; Hall 1973) om sociopetale sitteplasser vil inspirere til

konversasjon. I analysen av Lambertseter bibliotek ble det påpekt at teorien i dette tilfellet er unøyaktig (se kapittel 9.4.2).

I likhet med funn fra Lambertseter bibliotek viser praksis noe annet en teori. Spesialbibliotekaren forteller at PC-ene blir mye brukt og at hun tror kommunikasjon mellom ukjente mennesker oppstår mellom PC-brukere. Dette i samsvar med ungdomsbibliotekaren fra Lambertseter bibliotek.

Det kan derfor argumenteres for at PC-plasser er fundamentale interiørelementer i forbindelse med lavintensiv kommunikasjon mellom besøkende. Ettersom PC-plasser tilsynelatende er viktig i forbindelse med lavintensive møter mener jeg de bør de ha spesiell fokus i folkebibliotekene.

10.4.6 Varierte sittemuligheter

Et viktig funn ved Lambertseter bibliotek var de varierende sittemulighetene, som kan bidra til at ulike brukerkategorier ønsker å oppholde seg sammen.

Dette står i kontrast til Ski bibliotek. Formalanalysen viser at hver avdeling har relativt like sittemuligheter. For eksempel har tidsskriftsavdelingen bare én type stol, og resten av biblioteket har i stor grad den samme typen stol.



Illustrasjon: Den vanligste stolen i Ski bibliotek. (Fotograf: Cecilie Gedde).

Alexander et al. (1977) fremhever hvor viktig det er med forskjellige stoler i et rom. "People are different size; they sit in different ways. And yet there is a tendency in modern times to make all chairs alike" (s. 1158). Noen mennesker sitter lenge i en stol og slapper av, mens andre sitter bare i noen få minutter. Dersom alle stolene er helt like i et område, vil det minske muligheten for å sitte forskjellig, og noen personer vil føle det ubehagelig (Alexander et al. 1977).

I intervjuet med biblioteksjefen for Ski bibliotek kom det frem at de innredet med fokus på å tilfredsstille ulike brukerkategorier. Når man ser på dagens biblioteklokaler ser det imidlertid ut til at dette ble realisert i form av enkelte soner for mer stillelesing.

Selv om Ski bibliotek i liten grad har varierende sittemuligheter, sammenlignet med Lambertseter bibliotek, er tanken til biblioteksjefen sentral i forbindelse med lavintensive møter. Det å ha fokus på å tilfredsstille ulike brukerkategorier kan være en medvirkende faktor til at forskjellige mennesker ønsker å oppholde seg i biblioteket.

10.4.7 Transportområder

Med forankring i teori om sosial kapital og lavintensive møter, er det viktig at både unge, gamle, ulike nasjonaliteter og religioner, folk med barnevogn og rullestol, kan oppholde seg i biblioteket samtidig. Dermed forsterkes muligheten for at de eksponeres for hverandre og at lavintensive møter utvikles.

I likhet med funn fra Lambertseter bibliotek argumenterer jeg for at heisen i Ski bibliotek er et interiørelement som kan innvirke på lavintensive møter. Dette belyses av biblioteksjef Furulund som forklarer at intensjonen bak heisen var å invitere til bibliotekbruk.

I kontrast til Lambertseter bibliotek er det ved Ski bibliotek gjennomgående god plass mellom reolene. Bibliotekarene forteller at de bevisst innredet reolene slik for å skape lett fremkommelighet for alle brukere. Selv om dette ikke belyses av teorien i denne oppgaven kan det argumenteres for at god plass mellom reolene bidrar til at flere type besøkende kan ferdes uhindret rundt i biblioteket. Dette kan ytterligere generere lavintensive møter, blant annet i form av at flere type besøkende kan kikke i hyllene samtidig.



Illustrasjon: God plass mellom reolene. (Fotograf: Cecilie Gedde).

10.4.8 Stor takhøyde

Ved Lambertseter bibliotek ble det fremlagt argumenter om at mesaninetasjer med glassrekkverk ut mot et åpent område kan forsterke muligheten for passive se- kontakter mellom besøkende, i de ulike etasjene.

Formalanalysen konstaterer at Ski bibliotek har to åpne områder, som kan sammenlignes med Lambertseter bibliotek. (Se kapittel 10.2.1). Fremtredende er det åpne midtpartiet på omtrent 9 meter med en luftig trapp og glassrekkverk rundt. I tillegg har Ski bibliotek glassvinduer mellom lesesalen og det åpne midtpartiet, som kan forsterke muligheten for passive se-kontakter mellom besøkende på lesesalen og biblioteket.



Illustrasjon: Utsyn fra plan 1 og opp til lesealen med glassvinduer. (Fotograf: Cecilie Gedde).

Arkitekten og biblioteksjefen har tydelige tanker som belyser disse funnene. Deres visjoner bak utformingen var å skape oversiktlige og åpne rom slik at besøkende får innblikk i hva som foregår i resten av biblioteket og at det utvikles en følelse av fellesskap.

I samsvar med Lambertseter bibliotek er det i områdene under de store takhøydene, til Ski bibliotek, plassert sittegrupper. (Se kapittel 10.2.3 og 10.2.5). I analysen av Lambertseter bibliotek ble det argumentert for at stor takhøyde kan medvirke til at mennesker føler seg mer bekvemme i lag med andre ukjente mennesker.

Funn om bibliotekbruk kan støtte dette. Bibliotekarene fra Ski bibliotek forteller at sittegruppene under den høye takhøyden ved tidsskriftsavdelingen blir mye brukt. Dette kan insinuere at takhøyden likevel har en virkning, i samsvar med funn fra Lambertseter bibliotek.

10.4.9 Sammendrag

Etter å ha analysert funnene fra Ski bibliotek kan det sammenfattes at de fleste av interiørelementene samsvarer med funnene fra Lambertseter bibliotek. I tillegg har Ski bibliotek enkelte andre interiørelementer, som ytterligere belyser problemstillingen. (Se likheter og forskjeller i kapittel 11.0).

Følgende interiørelementer beskriver hvordan arkitekturen i Ski bibliotek kan innvirke på lavintensive møter:

Reoler kan fremme lengre stå-aktiviter, og bidra til at besøkende eksponeres for hverandre. Dette støttes av teori.

Med bakgrunn i teori kan lavintensive møter oppstå i trapper. Arkitekten belyser dette.

Brede trapper kan utgjøre gode ståsteder, slik at muligheten for at besøkende eksponeres for hverandre forsterkes. Dette er forankret i litteratur.

Ved utstillinger i biblioteket kan passive se-kontakter oppstå når besøkende betrakter en utstilling samtidig. Dette kan vanskelig forankres i teoriomfanget til denne oppgaven.

Både teori og bibliotekbruk tilsier at sitteplasser kan forsterke muligheten for at besøkende oppholder seg i samme område, og dermed eksponeres for andre verdier og interesser enn sine egne.

Med bakgrunn i teori kan sociopetale sitteplasser fremme konversasjon mellom besøkende. Teorien er i denne sammenheng unøyaktig.

Sittegrupper med bord på over 1 meter kan bidra til å skape lavintensive møter i biblioteket. Dette samsvarer ikke med biblioteksjefens oppfatninger, og kan vanskelig forankres i teori.

Med bakgrunn i teori vil sitteplasser som oppfyller kriteriet om kanteffekten bidra til lengre bibliotekbesøk, og dermed forsterke muligheten for lavintensive møter. Følgende interiørelementer kan forsterke kanteffekten: sittekroker og lave reoler. Funn om brukeratferd støtter kanteffekten. I tillegg belyses det av arkitekten.

I følge teori kan sittegrupper arrangert i tilnærmet vinkelform innvirke på lavintensiv kommunikasjon. Funn fra interiørarkitekten hentyder at slike sittegrupper bidrar til at ukjente mennesker eksponeres for hverandre. Sittegrupper arrangert i en tilnærmet vinkelform kan derfor virke positivt inn på lavintensive møter.

Med bakgrunn i teori og brukeratferd er vindusplasser attraktive. Dette samsvarer med tankene til biblioteksjefen.

Funn viser at det er forskjell mellom teori og praksis angående PC-plassene i biblioteket. Praksis peker i retning av at PC-ene ofte er i bruk, og at det forekommer lavintensiv kommunikasjon mellom PC-brukere. I lys av teori vil PC-er plassert på en rekke forhindre kommunikasjon mellom brukere. Teorien er i denne sammenheng unøyaktig.

Heis er et elementært interiørelement i folkebibliotek, ettersom det bidrar til mangfoldig bruk der ingen ekskluderes. Dette samsvarer med intensjonen bak heisen. I tillegg viser funn fra intervjuene at god avstand mellom hver reol skal bidra til god fremkommelighet i biblioteket. Både heis og god plass mellom reolene kan ses i forbindelse med universell utforming. Teorien i denne oppgaven belyser ikke dette.

Teori og funn om brukeratferd hentyder til at stor takhøyde kan være en medvirkende faktor for at ukjente mennesker oppholder seg ved siden av hverandre.

Stor takhøyde, glassrekkverk og glassvinduer mellom avdelinger i biblioteket bidrar til et åpent bibliotekrom. En virkning av dette er at ulike besøkende eksponeres for hverandre. Teori og arkitekten belyser dette.

11.0 Sammenligning av bibliotekbyggene

Nedenfor blir det punktvis oppsummert likheter og forskjeller mellom bibliotekbyggene.

11.1 Likheter

- Reoler og ustillinger kan skape passive se-kontakter.
- Trapper kan skape passive se-kontakter.
- Sitteplasser kan bidra til at besøkende oppholder seg i samme område og dermed eksponeres for hverandre. Dette støttes av funn om brukeratferden.
- Sociopetale sittegrupper kan fremme kommunikasjon.
- Ulik bordstørrelse kan skape ulike møtemuligheter.
- Sittegrupper plassert i tråd med kanteffekten kan være attraktive. Dette er støttes av funn om brukeratferden.
- Lave reoler og avkroker forsterker kanteffekten.
- Sittegrupper plassert foran et vindu kan være populære. Dette støttes av funn om brukeratferden.
- Teori og praksis er forskjellig ved PC-plasser. Brukeratferden tilsier at de stasjonære PC-ene blir mye brukt, og at det forekommer lavintensiv kommunikasjon mellom PC-brukere.
- Interiørelementer i tråd med universell utforming åpner opp for at flere type mennesker kan bruke hele biblioteket.
- Stor takhøyde kan forsterke følelsen av komfortabel distanse til sidemannen. Brukeratferd kan støtte dette.
- Et åpent bibliotekrom kan generere se-kontakter mellom besøkende.

11.2 Forskjeller

- Ski bibliotek har en bred trapp med stå-muligheter.
- Ski bibliotek har sittegrupper arrangert i en s-form og halvsirkel, som kan forsterke muligheten for lavintensive møter.
- Lambertseter bibliotek har stasjonære PC-er plassert ut mot trappeoppgangen. Plasseringen kan generere se-kontakter.
- Lambertseter bibliotek har soner med flere type sittemuligheter som kan bidra til at ulike mennesker oppholder seg sammen. Bibliotekbruk støtter dette.

12.0 Konklusjon

12.1 Sammendrag og konklusjon

”Vi tenker ikke over hvorfor vi oppholder oss der vi gjør, hvorfor vi oppholder oss lengre noen steder enn andre, hva som gjør at vi prater lettere i noen omgivelser enn andre osv. Faktum er at omgivelsene påvirker oss i stor grad” (Rom arkitekturpsykologi 2011). I lys av dette er det grunnleggende med kunnskap om hvordan arkitekturen kan konstrueres slik at ulike type atferd fremmes og muliggjøres. Dette har spesiell relevans i forbindelse med lavintensive arenaer der utfordringen ligger i å få ulike type mennesker til å oppholde seg sammen.

I denne oppgaven undersøkes det hvordan arkitekturen i folkebibliotek kan bidra til å generere lavintensive og uformelle møter mellom besøkende. Slik at folkebibliotekenes rolle som en lavintensiv arena forsterkes, og sannsynligvis øker samfunnets sosiale kapital. I et flerkulturelt samfunn er det viktig med lavintensive arenaer, der ulike kulturer og samfunnslag kan omgås hverandre, slik at det utvikles tillit og toleranse på tvers av tilhørigheten.

For å belyse hvordan arkitekturen kan brukes som et redskap for å utvikle lavintensive møter ble det definert fem underproblemstillinger, avgrenset til interiøret ved utvalgte bibliotekbygg.

Interiøret omfattet gulv, vegger og tak i tillegg til møbler. To bibliotekbygg ble valgt som case; Lambertseter bibliotek og Ski bibliotek. Metodene som ble gjennomført var formalanalyse og kvalitative intervjuer med bibliotekarer, arkitekter og interiørarkitekter fra hvert bygg.

Hovedfokuset i analysen var på sammenhengen mellom funn fra formalanalysene og teori. Funn fra intervjuene ble brukt for å belyse dette.

Det kan konkluderes med at de utvalgte folkebibliotekene har flere interiørelementer som kan innvirke på lavintensive møter. Det er interiørelementer som enkelt kan forandres på under en omorganisering av bibliotekrommet. For eksempel plasseringen av sittegrupper og PC-plasser, og fokusering på utstillinger. Andre interiørelementer er viktige i forbindelse med utvikling av et nytt bibliotekbygg. For eksempel takhøyde og glassmaterialer.

På bakgrunn av analysene av Lambertseter bibliotek og Ski bibliotek kan det dras en slutning om at følgende interiørelementer belyser hvordan arkitekturen i et folkebibliotek kan bidra til å skape lavintensive møter mellom besøkende:

Reoler, utstillinger og brede trapper kan fremme lengre stå-aktiviteter i biblioteket. Dette er aktiviteter som kan bidra til at ulike mennesker oppholder seg i biblioteket, på bakgrunn av teori. Dermed forsterkes muligheten for at ulike type besøkende eksponeres for hverandre slik at lavintensive møter utvikles.

Sitteplasser kan tiltrekke seg ulike mennesker, inspirere besøkende til å oppholde seg i samme område og som følge av det utvikle lavintensive møter. Funn om brukeratferden i bibliotekene gir indikasjon på at områder med sittemuligheter blir mye brukt.

En sentral faktor ved lavintensive møter er å få ulike type mennesker til å oppholde seg sammen. Ved å kombinere ulike sittemuligheter muliggjøres dette, på bakgrunn av teori. Lambertseter bibliotek sammenstilte en terrasse og ulike stoler, både for voksne og barn, i barneavdelingen for å tilrekke ulike brukergrupper. Funn om brukeratferden peker i retning av at denne avdelingen blir mye brukt av flere aldersgrupper. For et folkebibliotek kan det derfor være av stor betydning å sammenstille ulike sittemuligheter, slik at ulike brukergrupper ønsker å oppholde seg sammen.

Det kan oppleves som anstrengende og ukomfortabelt å sitte ved siden av andre ukjente mennesker, som man på forhånd ikke kjenner. I følge teori kan stor takhøyde minske følelsen av ubehag og forsterke opplevelsen av at man sitter lengre fra hverandre. Funn om brukeratferd peker i retning av at takhøyden i de analyserte bibliotekene har en effekt, ettersom en del av sittegruppene plassert under sies å være populære. Ved konstruksjon av et nytt bibliotekbygg kan det derfor være viktig skape varierende takhøyder, der det tilrettelegges for sittemuligheter under store takhøyder.

Det å utforme og innrede et folkebibliotek med attraktive sitteplasser kan være betydningsfullt. Det kan bidra til at besøkende oppholder seg over lengre tid i biblioteket, og som følge av det forsterkes muligheten for at lavintensive møter utvikles. Med bakgrunn i teori vil sitteplasser som oppfyller kriteriet om kanteffekten være populære. Kanteffekten handler om at mennesker foretrekker å sitte inntil en vegg eller avgrensning og med utsikt til omgivelsene rundt. Dette støttes av funn om brukeratferden, som hentyder til at sittegrupper plassert i tråd med

kanteffekten blir mye brukt. I tillegg kan det argumenteres for at aspekter av kanteffekten var sentral da både Lambertseter bibliotek og Ski bibliotek ble innredet, ettersom flere av informantene har tydelige tanker om hvordan folk liker å sitte: avskjermet og med utsikt til omgivelsene rundt. Elementer ved interiøret som kan forsterke kanteffekten er lave reoler og avgrensede sittekroker.

Andre tiltalende sitteplasser er i følge teori vindusplasser. Funn om brukeratferden, fra begge bibliotekene, tilsier at sitteplasser foran en glassvegg er populære. Slike sitteplasser kan fremme bibliotekbesøk av lengre karakter, noe som igjen kan innvirke på lavintensive møter.

Lavintensive møter kan foregå via kroppsspråket eller via verbal kommunikasjon. Med bakgrunn i teori kan sittegrupper arrangert i en vinkelform forsterke muligheten for lavintensiv kommunikasjon. Funn fra formalanalysen av Ski bibliotek viser sittegrupper arrangert i en tilnærmet vinkelform. Intensjonen bak sittegruppene var å medvirke til at flere type mennesker oppholder seg i samme sittegruppe, og som følge av det eksponeres for hverandre. Det kan derfor være nærliggende å tro at sittegrupper arrangert i en tilnærmet vinkelform virker positivt inn på lavintensive møter. I tillegg sier teori at sittegrupper arrangert rundt et bord kan forsterke muligheten for kommunikasjon. Teorien belyser imidlertid dette på en unøyaktig og mangelfull måte.

Når det gjelder andre sittemuligheter viser funn om brukeratferd at de stasjonære PC-ene i Lambertseter bibliotek og Ski bibliotek brukes mye av de besøkende. I tillegg har flere av de intervjuede bibliotekarene oppfatninger om at lavintensiv kommunikasjon forekommer ved PC-plassene. Dette peker i retning av at PC-plasser er fundamentale i forbindelse med lavintensive møter. Av den grunn kan det være viktig å sammenstille PC-plasser i et folkebibliotek. Teori tilsier at PC-er plassert på en rekke vil forhindre kommunikasjon. I denne konteksten er teorien noe unøyaktig.

Et åpent bibliotekrom er viktig i tilknytning til lavintensive kontakter, fordi det kan bidra til at besøkende ser hva som foregår i resten av biblioteket og ser andre som er forskjellige fra dem selv. Stor takhøyde, glassrekkverk og glassvinduer mellom avdelinger i biblioteket bidrar til et åpent bibliotekrom. Dette belyses av teori, samt av arkitektene for hvert bygg.

I forbindelse med lavintensive møter er det grunnleggende at ulike type mennesker kan ferdes uhindret rundt i biblioteket. Dersom unge, gamle, folk med barnevogn eller rullestol oppholder seg i biblioteket samtidig forsterkes muligheten for at lavintensive møter utvikles, spesielt i form av se-kontakter. Universell utforming, slik som heiser, ramper, trapper og god plass mellom reolene, kan bidra til dette. Teorirammeverket i denne oppgaven omfatter ikke universell utforming. Derimot viser funn fra intervjuene at intensjonene bak disse interiørelementene var å bidra til et mangfoldig bruk av biblioteket.

13.0 Muligheter for videre forskning

I denne oppgaven har det blitt undersøkt hvordan arkitektur i folkebibliotek kan brukes som et sosialt redskap i lys av teori og opplysninger fra kvalitative intervjuer. Videre forskning vil være å gjennomføre en fullstendig empirisk undersøkelse av brukeratferden i bibliotekene. Ved å kartlegge hva faktisk brukerne gjør på bibliotekene vil man få svar på om og hvordan funnene fungerer i praksis. I tillegg kan det være interessant å gjennomføre kvalitative intervjuer med brukere om opplevelsen av interiøret i bibliotekene, for å finne ut hva de synes fungerer best og hva behovene er.

14.0 Litteraturliste

Alexander, C., Ishikawa, S. & Silverstein, M. (1977). *A pattern language: towns, buildings, construction*. New York: Oxford University Press.

Asker, C. (2011, 18. juni). Et forsømt tema i Norge. *Aftenposten, Morgen*, s. 19

Audunson, R. (2005). The public library as a meeting-place in a multicultural and digital context: The necessity of low-intensive meeting-places. *Journal of Documentation*, 61(3), 429-441.

Audunson, R. A., Vårheim, A., Aabø, S. & Holm, E. D. (2007). Public libraries, social capital, and low intensive meeting places. *Information Research*, 12(4).

Audunson, R. ([2009]). *Møter, møteplasser, lokalsamfunn og sosial kapital*. Upublisert manuskript.

Brochmann, O. (2009). Arkitektur. *Store Norske Leksikon*. Hentet 17. januar 2011 fra <http://www.snl.no/arkitektur>

Brochmann, O. & Kiran, K. ([2009]). Arkitekt. *Store Norske Leksikon*. Hentet 24. januar 2011 fra <http://www.snl.no/arkitekt>

BS Eurobib (udatert). *Om BS Eurobib*. Hentet 4. mai 2011 på http://bseurobib.no/om_oss.aspx

Butenschøn, P. (1980). Forord. I Gehl, J., *Livet mellom husene: udeaktiviteter og udemiljøer*. Oslo: Universitetsforlaget.

Doga: Norsk Design og Arkitektursenter. (udatert). *19.05. Doga-samtalen*. Funnet 30.april 2011 på <http://www.doga.no/doga-samtalen-19-05>

Elevasjon (udatert). *Ordnnett.no: kunnskapsforlagets blå språk- og ordbokstjeneste*. Oslo: Kunnskapsforlaget. Hentet 30. mai 2011 fra <http://www.ordnett.no.ezproxy.hio.no/ordbok.html>

Fisher, K. E., Saxton, M. L., Edwards, P. M. & Mai, J.-E. (2007). Seattle Public Library as place: reconceptualizing space, community, and information at the central library. I Bushman, J& Leckie, G. J., *The library as place: history, community, and culture*. Westport: Libraries Unlimited.

Gehl, J. (1980). *Livet mellem husene : udeaktiviteter og udemiljøer*. Oslo: Universitetsforlaget.

Gunnarsjaa, A. (2007). *Arkitekturleksikon*. Oslo: Abstrakt forlag.

Hall, E., T. (1973). *Den skjulte dimension: menneskets oppfattelse og brug af rum*. København: Nyt Nordisk Forlag.

Hegedahl, P. & Rosenmeier, S. L. (2007). *Social kapital som teori og praksis*. Frederiksberg: Samfundslitteratur.

Hille Melbye Arkitekter. (udatert a). *Historikk*. Funnet 28.april 2011 på <http://www.hille-melbye.no/>

Hille Melbye Arkitekter. (udatert b). *Senter og forretningsbygg*. Funnet 28.april 2011 på <http://www.hille-melbye.no/>

Holm, E. D. (2010). *Coffee and the city: towards a soft urbanity*. (Doktoravhandling) Oslo: Arkitektur og designhøgskolen.

Hviid-Nielsen, E. & Michaëlis, S. (2010). *3xn: mind your behaviour: how architecture shapes behaviour* København: Danish Architecture Centre.

Høgskolen i Oslo. (udatert). *PLACE: public libraries for- arenas for citizenship*. Hentet 14. april 2011 fra <http://www.hio.no/Enheter/Avdeling-for-journalistikk-bibliotek-og-informasjonsfag/PLACE>

Høimyr, T. (2009). *Sosial kapital på biblioteket? En undersøkelse av bruken av to lokalbibliotek i Oslo*. (Masteroppgave). Oslo: Høgskolen i Oslo.

Høksaas, M. (2010). *Bibliotekkonseptet speilet i arkitekturen : en analyse av Nye Deichman og Multimediehuset i Århus*. (Masteroppgave). Oslo: Høgskolen i Oslo.

Håkansson, L. (2009). *Rummets betydelse för kunskapsproduktion – en tolkning av Lunds stadsbiblioteks funktioner i ljuset av dess arkitektur*. (Masteroppgave). Borås: Högskolen i Borås.

Haarberg, K. B. (2009). *Augo som ser: idéen bibliotek i arkitekturen*. Oslo: Høgskolen i Oslo.

Interior-design. ([2009]). *Merriam-Webster Online Dictionary*. Hentet 24. november 2010 fra <http://www.merriam-webster.com/dictionary/interior%20design>

Interiør. ([2009]). *Store Norske Leksikon*. Hentet 24. november 2010 fra <http://www.snl.no/interi%C3%B8r>

Interiørarkitekt. ([2009]). *Store Norske Leksikon*. Hentet 24. november 2010 fra <http://www.snl.no/interi%C3%B8rarkitekt>

Johannesson, K (2009). *I främsta rummet: planerandet av en högskolebiblitokbyggnad med studenters arbete i fokus*. Borås: Högskolan i Borås.

Kiran, K. (2009). by-byplanlegging. *Store Norske Leksikon*. Hentet 7. januar 2011 fra <http://www.snl.no/by/byplanlegging>

Koch, D. (2004). *Spatial Systems as Producers of Meaning: The Idea of Knowledge in Three Public Libraries*. (Lisensiatavhandling). Stockholm: KTH School of Architecture.

Kvale, S. & Brinkmann, S. (2009). *Interviews: learning the craft og qualitative research interviewing*. London: Sage

Lambertseter senter. (udatert). *Historie*. Hentet 1. februar 2011 fra <http://www.lambertsetersenter.no/default.aspx?aid=9117903>

Leckie, G. J. & Hopkins, J. (2002). The public place of central libraries: findings from Toronto and Vancouver. *Library Quarterly*, 72(3), 326-372.

Ljørdal, H. (2004). *Folkebiblioteket som offentlig møteplass i en digital tid. En kvalitativ undersøkelse.* (Masteroppgave). Oslo: Høgskolen i Oslo.

Lofland, L. H. (2007). *The public realm: exploring the city's quintessential social territory.* London: Aldine Transaction.

Mørstad, E. (2004). *Visuell analyse. Metode og skriveråd.* Oslo: Abstrakt forlag.

Olsen, G. L. (2009). *Hei! : en masteroppgave om interiørarkitektur, mennesker & grasrotkultur.* (Masteroppgave). Oslo: Kunsthøgskolen i Oslo.

Oslo kommune. (udatert). *Velkommen til Lambertseter bibliotek.* Hentet 17. mars 2011 fra http://www.deichmanske-bibliotek.oslo.kommune.no/avdelinger_apningstider/lambertseter/

Oslo Kommune. (2009). *Deichmanske bibliotek: historikk.* Hentet 1. februar 2011 fra http://www.deichmanske-bibliotek.oslo.kommune.no/om_oss/article16208-5391.html

Putnam, R. (2000). *Bowling alone : the collapse and revival of American community.* New York: Simon & Schuster.

Putnam, R. (2007). E Pluribus Unum: Diversity and community in the twenty-first century. The 2006 Johan Skytte Prize Lecture. *Scandinavian Political Studies*, 30(2), 137-174.

Repstad, P. (2007). *Mellom nærhet og distanse: kvalitative metode i samfunnsfag.* Oslo: Universitetsforlaget.

Ringdal, K. (2007). *Enhet og mangfold. Samfunnsvitenskapelig forskning og kvantitativ metode.* Oslo: Fagbokforlaget.

ROM Arkitekturpsykologi. (2011). *Omgivelsene påvirker – på hvilken måte?*. Funnet 18. juni 2011 på <http://www.arkitekturpsykologi.no/news.php>

Sinding-Larsen, S. (1994). *Arkitekturteori og bygningsanalyse*. Oslo: Tapir.

Ski kommune. (udatert). *Strategiplan for biblioteket*. Hentet 17. mars 2011 fra <http://www.ski.kommune.no/Serviceorg/Administrasjon/Virksomheter/Biblioteket/Artikler-til-toppbilde-biblioteket/Strategiplan-for-biblioteket/>

Skjæveland, O. (2007). Arkitekturpsykolog: et nytt arbeidsfelt for psykologer. *Tidsskrift for norsk psykologiforening*, 44(8), 978-979. Hentet 2. juni 2011 fra http://www.psykologtidsskriftet.no/index.php?seks_id=28381&a=2

Skot-Hansen, D. (2001). Folkebiblioteket i civilsamfundet-civilsamfundet i folkebiblioteket. I Audunson, R. & Lund, N.,W. (Red.), *Det siviliserte informasjonssamfunn : folkebibliotekenes rolle ved inngangen til en digital tid*. Bergen: Fagbokforlaget.

Skot-Hansen, D., Rasmussen, C. H., & Jochumsen, H. (2010). Bilag 1: En ny model for folkebiblioteket i viden- og oplevelsessamfundet. I *Folkebibliotekerne i vidensamfundet: rapport fra udvalget om folkebibliotekerne i vidensamfundet*. København: Styrelsen for Bibliotek og Medier.

St.meld. nr. 23 (2008-2009). (2009) *Bibliotek: kunnskapsallmenning, møtested og kulturarena i ei digital tid*. Oslo: Det kongelige kultur- og kyrkjedepartement.

Sveen, U. (udatert). Universell utforming. *Store norske leksikon*. Hentet 27. februar 2011 på http://www.snl.no/.sml_artikkel/universell_utforming

Vårheim, A. (2008). Theoretical approaches on public libraries as places creating social capital. I *World library and information congress: 74th IFLA general conference and council*. Hentet 1.juni 2011 fra <http://archive.ifla.org/IV/ifla74/papers/091-Varheim-en.pdf>

Vårheim, A., Steinmo, S. & Ide, E. (2008). Do libraries matter? Public libraries and the creation of social capital. *Journal of Documentation*, 64(6), 877-892.

Vårheim, A. (2009). Public libraries: places creating social capital? . *Library Hi Tech*, 27(3), 372-381.

Aabø, S., Audunson, R. & Vårheim, A. (2010). How do public libraries function as meeting places. *Library & Information Science Research* 32(1), 16-26.

Informanter:

Päivi Särkelä, avdelingsleder - Deichamanske bibliotek filial Lambertseter.

Frid Hamsun, ungdomsbibliotekar - Deichamanske bibliotek filial Lambertseter.

Kirstin Annaniassen Furulund, biblioteksjef - Ski bibliotek.

Elin Westgård Hansen, spesialbibliotekar - Ski bibliotek.

Berit Johanne Markeseth, sivilarkitekt MNAL - Hille Melbye Arkitekter.

Kristian Edwards, interiørarkitekt - Hille Melbye Arkitekter.

Alf Felberg, sivilarkitekt MNAL - Hille Melbye Arkitekter.

Katrine Lende Askildsen, interiørarkitekt - BS Eurobib.

Vedlegg 1: Intervjuguide

Intervjuguide for bibliotekarer

Fem hovedspørsmål med flere underpunkter.

1) Kan du fortelle meg om prosessen med det nye biblioteket?

- tidspunkt
- din rolle
- utflytting og innflytting
- valg av nytt bibliotek
- beliggenheten
- samarbeid med arkitektene
- tanker/ideer/ønsker for bygget

2) Kan du fortelle meg om innredningen i biblioteket?

- produsent/laget innredningen
- intensjoner bak innredningen
- funksjoner og soner
- beskrivelse av de forskjellige interiørelementene: bokhyller, sittegrupper osv.
- vektlegging
- tilfredsstillelse av forskjellige bruksbehov
- vanskeligheter/problemer
- endringer/valg underveis
- inspirasjonskilder

3) Hvordan brukes biblioteklokalene av de besøkende?

- området i biblioteket som brukes mer
- områder der ulike typer mennesker oppholder seg sammen
- besøkende som oppholder seg i biblioteket over lengre tid
- verbal kommunikasjon mellom besøkende som ikke kjenner hverandre på forhånd

4) Hva tenker du om møteplassfunksjonen til biblioteket?

- tilrettelegning
- tanker som fremkom underveis i byggeprosessen

5) Hvordan synes du biblioteklokalene fungerer nå?

- bra/dårlig
- mesaninetasjene
- varierende takhøyde og store glassflater

Intervjuguide for arkitekter/interiørarkitekter

Fire hovedspørsmål med flere underpunkter.

1) Kan du fortelle meg om prosessen med det nye biblioteket?

- tidspunkt
- din rolle
- valg av nytt bibliotek
- beliggenheten
- samarbeid med bibliotekarere
- visjoner for bygget/virkeliggjøres det
- hva formidler bygget

2) Kan du fortelle meg om utformingen av biblioteket?(arkitekt)

- tanker bak
- glassfasader
- varierende takhøyder
- vanskeligheter/ problemer?
- endringer/ valg?
- inspirasjonskilder

3) Kan du fortelle meg om innredningen i biblioteket?

- produsent/laget innredningen
- tanker bak innredningen
- funksjoner og soner
- beskrivelse av de forskjellige interiørelementene: bokhyller, sittegrupper osv.
- vektlegging
- tilfredsstillelse av forskjellige bruksbehov
- vanskeligheter/problemer
- endringer/valg underveis
- inspirasjonskilder

3) Hva tenker du om møteplassfunksjonen til biblioteket?

- tilrettelegging
- tanker som fremkom underveis i byggeprosessen
- kriterier for gode innendørs arealer/ områder for uformelle og tilfeldige møter

Vedlegg 2: Statistikk

Nordstrand bydel

Lambertseter er en drabantby i Oslo og tilhører bydel Nordstrand. Bydelen har et samlet areal på 16,9 km² og innbyggertallet er 46 888 per 1.1.2011. Den største andelen av befolkningen er mellom 20-66 år, mens den minste andelen utgjør eldre på 80 år og oppover (Statistisk sentralbyrå). Andel personer med innvandrerbakgrunn* er på 13,3 prosent, hvorav folk med vestlig innvandrerbakgrunn utgjør 5,8 prosent, og ikke-vestlig** innvandrerbakgrunn er på 7,5 prosent. Andel personer (30-66 år) med høyere universitets- og høyskoleutdanning er på 16,9 prosent. Gjennomsnittsinntekt (toppskattgrunnlag) for kvinner fra 30-59 år er på 390 000 kroner og for menn på 604 000 kroner (Oslo Kommune 2010).

Ski kommune

Ski er en kommune i Akershus med et samlet areal på 165,5 km², hvor store deler er skogbruksareal. Innbyggertallet er på 28 587 per 1.1.2011. Den største andelen av befolkningen er mellom 20-66 år, mens den minste andelen utgjør eldre på 80 år og oppover. Andel personer med innvandrerbakgrunn* er på 10,8 prosent per 1.1.2008, hvorav folk med vestlig innvandrerbakgrunn utgjør 2,8 prosent, og ikke-vestlig** innvandrerbakgrunn er på 8 prosent. Andel personer (30-66 år) med høyere universitets- og høyskoleutdanning er på 30,2 prosent per 1.1.2009. Bruttoinntekt per innbygger på 17 år og over er for menn 463 200 kr og for kvinner 299 700 per 1.1. 2008 (Statistisk sentralbyrå 2010).

*Førstegenerasjonsinnvandrere og personer født i Norge av to utenlandsfødte foreldre uten norsk bakgrunn.

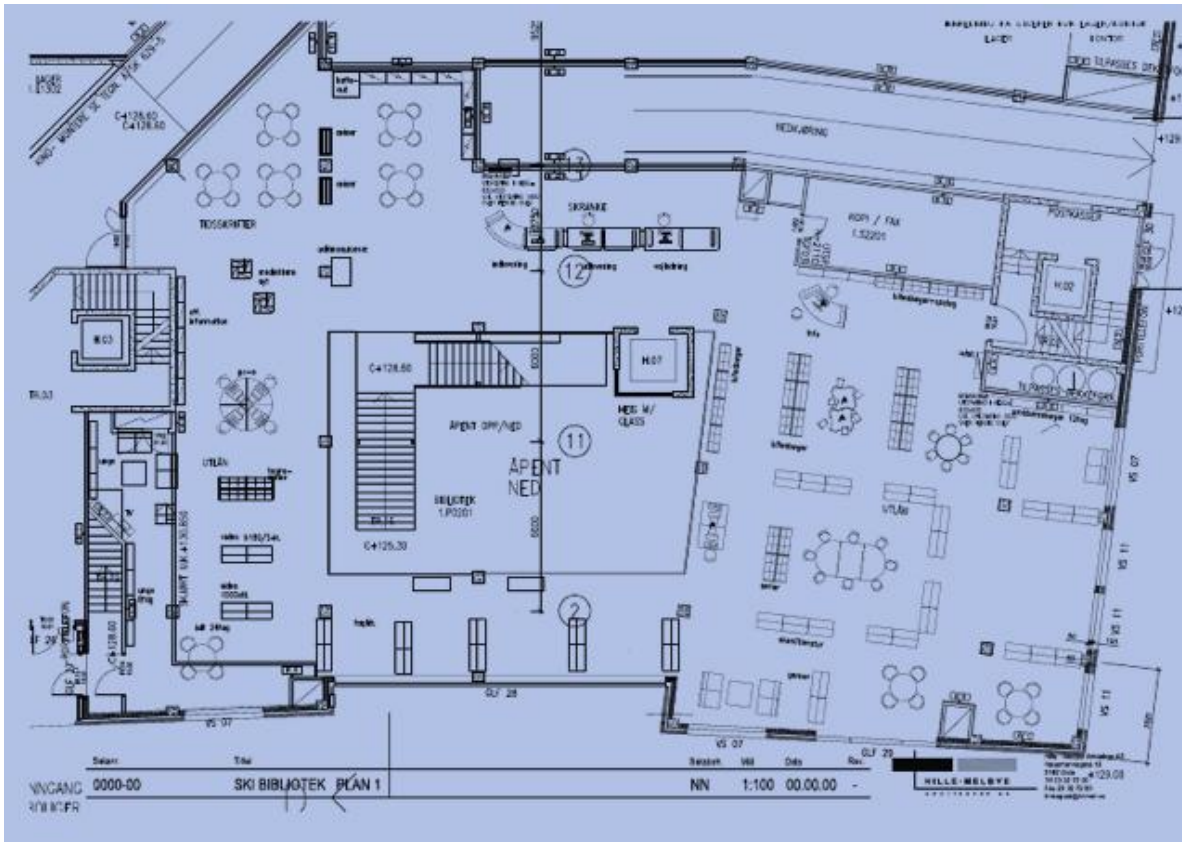
** Øst-Europa, Asia, Afrika, Sør- og Mellom-Amerika og Tyrkia. Eget, mors eller fars fødeland.

Kilder

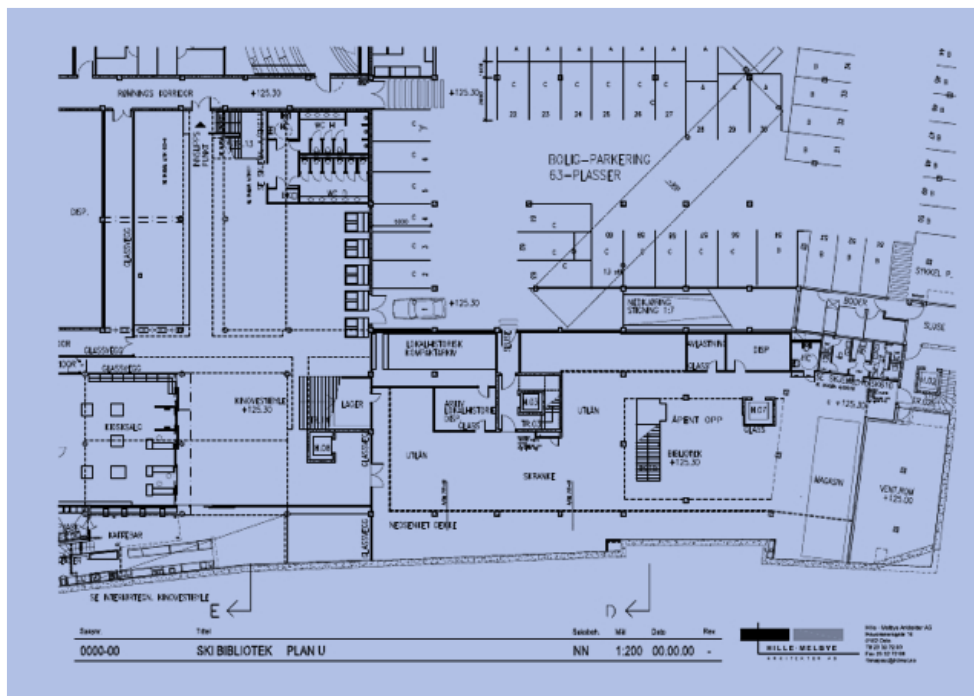
Oslo Kommune. (2010). *Tidsserier Bydel Nordstrand*. Hentet 17. mars 2011 fra http://www.utviklings-og-kompetanseetaten.oslo.kommune.no/oslostatistikken/tidsserier_for_bydelene/article172319-42106.html

Statistisk sentralbyrå. (2011). 22 Folkemengde etter kjønn og alder. Oslo. Bydel. 1 januar 2011 Hentet 15. juni 2011 fra <http://www.ssb.no/emner/02/01/10/folkemengde/tab-2010-03-11-22.html>

Statistisk sentralbyrå. (2010). *Tall om Ski kommune*. Hentet 1. januar 2011 fra <http://www.ssb.no/kommuner/0213>



Plantegning (Målestokk 1:100): Viser plan 2 i biblioteket. (Kilde: Hille Melbye Arkitekter).



Plantegning (Målestokk 1:200): Viser plan 1 i biblioteket. (Kilde: Hille Melbye Arkitekter).

