

**Ola Melbye Pettersen**

---

**Å ha lite der de fleste har mye**  
perspektiver på opplevd fattigdom i et rikt land

**Masteroppgave i sosialt arbeid**  
**Høgskolen i Oslo og Akershus, Fakultet for samfunnsfag**

## Forord

Denne masteroppgaven er det synlige resultatet av to år med studier, kun avbrutt av et halvt års pappaperm våren 2017 før en intensiv sluttspurt fram mot oppgavelevering i november. Det har vært en veldig spennende og lærerik, men også ganske krevende periode. Å prioritere bort jobb og til tider familie og venner for å være heltidsstudent igjen er ikke bare bare. Men så har det da til gjengjeld blitt mange gode litteratursøk i Oria; referanser ført i EndNote; krysstabeller kjørt i SPSS – og nå til og med et sammenhengende stykke tekst som (kanskje) skal bli lest av noen andre!

Takk til veilederne mine, Mira Aaaboen Sletten og Åsmund Hermansen, for uvurderlig støtte og fortløpende tilbakemeldinger både i og utenom arbeidstid.

Takk også til NOVA og ungdomsforskningsgruppa for både skriveplass og måten dere ivaretar studentene 'deres' på.

Takk til alle som har lest korrektur og ellers tatt seg tid til å gi innspill til oppgaven: Andreas, Marlene, Morten, Patrick, Anders og Åshild (og sikkert flere jeg har glemt).

En takk rettes også til Uteseksjonen og Oslo kommune for innvilget studiepermisjon. Det er flott å kunne få muligheten til faglig påfyll, og samtidig ha en jobb å komme tilbake til.

Og sist, men ikke minst: Takk til Åshild og Anni. For støtte og tålmodighet når samboer/pappa har vært sliten og opptatt midt i barnehagestart eller influensasesong. Skippertaket er over for denne gang og nå ønsker jeg hverdagen velkommen tilbake.

Oslo, 15.11.2017

Ola Melbye Pettersen

# Innhold

Forord .....	II
Sammendrag .....	IV
Abstract .....	V
1. Introduksjon .....	1
1.1 Oppgavens tema og struktur .....	1
1.2 Fattigdom og ulikhet i et rikt land .....	1
1.3 Relevans for sosialt arbeid.....	2
2. Teoretisk rammeverk og tidligere forskning.....	3
2.1 Tre dimensjoner ved fattigdom.....	3
2.2 Barnefattigdom og sosial eksklusjon.....	5
2.3 Objektive og subjektive mål på velferd.....	6
2.4 Hva kan påvirke subjektiv fattigdom?.....	6
3. Problemstilling .....	9
4. Datakvalitet og metodiske overveielser .....	10
4.1 Pålitelighet og gyldighet.....	10
4.2 Vurdering av studiedesign og datakvalitet .....	11
4.3 Variabler i undersøkelsen .....	12
4.4 Analyser.....	14
5. Forskningsetiske vurderinger .....	15
Litteraturliste .....	17
<i>Artikkel: Nabolaget og ungdoms opplevelse av fattigdom</i> .....	1
Tidligere forskning .....	2
Hypoteser og forskningsspørsmål .....	5
Datagrunnlag og variabler .....	6
Resultater.....	10
Oppsummering og konklusjon.....	19
Litteratur.....	23
Vedlegg .....	26

## Sammendrag

*Formål:* Formålet med masterprosjektet har vært å studere nabolagets betydning for ungdoms opplevelse av fattigdom. Hva er betydningen av å ha lite der de fleste har mye? Også variasjoner i opplevd fattigdom etter familiens innvandringsbakgrunn blir tematisert.

*Teoretisk forankring:* Oppgaven tar utgangspunkt i en relativ forståelse av fattigdom der den sosiale og økonomiske avstanden til det som er vanlig i nærmiljøet har betydning. Barn og unges sårbarhet for en oppvekst i fattigdom knyttes til begreper om eksklusjon, marginalisering og skam. Det skilles mellom barndomssosiologiens 'her og nå' perspektiv på barndom og teorier som fokuserer på betydningen av 'objektive' ressurser i oppvekst for fremtidige livssjanser.

*Metode:* Data fra tverrsnittstudien Ung i Oslo 2015 brukes for statistiske analyser. Utvalget har bestått av mer enn 12 000 ungdomsskoleelever. Etter sammenligning av median på en sosioøkonomisk skala kategoriseres bydelene etter den sosiale ulikheten mellom de som har minst og det som er vanlig i bydelen. Krysstabellanalyser har blitt brukt for å utforske de bivariate sammenhengene mellom bydelstilhørighet, sosioøkonomisk status, foreldrenes innvandrerbakgrunn og subjektiv fattigdom. I multippel lineær regresjonsanalyse sees det på de samtidige sammenhengene mellom bydel, innvandrerbakgrunn og en sosioøkonomisk 'ulikhetsskala' for subjektiv fattigdom.

*Resultater:* 1) Lav sosioøkonomisk status/ressursnivå i familien har størst betydning for om ungdommene opplever familien som fattig. 2) Ungdom med innvandrerforeldre opplever seg i betydelig mindre grad som fattige, kontrollert for både sosioøkonomisk status og bydelstilhørighet. 3) Betydningen av lavt sosioøkonomisk ressursnivå i familien er større i de rike 'bydelene'. Det henger sammen med at avstanden til flertallet er større i disse bydelen, og støtter dermed antagelsen om at det relative aspektet ved fattigdom er av stor betydning for opplevelsen av fattigdom.

*Konklusjon:* Å vokse opp med lite ressurser i områder der de fleste har mye har en klar betydning for Oslo-ungdoms subjektive fattigdomsopplevelse. Funnene kan nyansere synet på oppvekst i ressurssterke nabolag som en beskyttelsesfaktor for fattige barn, gitt annen kunnskap om hvordan subjektiv fattigdom kan henge sammen med både psykososiale problemer i barndom og livssjanser i voksen alder.

## Abstract

**Purpose:** The purpose of the thesis has been to investigate the context of neighborhood for subjective poverty among young people. What is the significance of 'living with less than the others'?

**Literature framework:** The thesis is based on a relative understanding of poverty, where the social and economic distance to what is common in one's community is important. The vulnerability of children living in poverty is linked to concepts of social exclusion, marginalization and shame. Also discussed is the distinction between childhood sociology's 'here and now' perspective on childhood, and theories focusing on the importance of 'objective' resources for future life chances.

**Method:** Data from the cross-sectional survey «Ung i Oslo 2015» has been utilised for statistical analysis. The selection includes 12 000 pupils at secondary school across local districts of Oslo. Bivariate analysis has been used for exploring correlation between local district, socioeconomic status, parents immigrant background and subjective poverty. In models of multiple regression a measure of respondents deviation from the district level-median of socioeconomic status is included.

**Results:** 1) Low levels of family resources are the most important for young people's subjective poverty. 2) Respondents with immigrant parents reports subjective poverty to a much lesser degree, controlled for both socioeconomic status and neighborhood. 3) The influence of low socioeconomic status on subjective poverty is stronger in 'rich districts'. This is correlated to the socioeconomic distance between those with low levels and the local district median. The inequality measure explains almost the entire variation between the districts.

**Conclusion:** Living with less than the majority is of great significance for the experience of subjective poverty for young people in Oslo. The findings can to some extent challenge the theory of protective neighborhood effects for poor children living in wealthy communities. An alternative assumption would relate to how subjective poverty often coincide with both psychosocial childhood problems and adulthood problems in adulthood. This could constitute a negative neighborhood effect.

# 1. Introduksjon

## 1.1 Oppgavens tema og struktur

Med denne masteroppgaven ønsker jeg å studere sammenhenger mellom familiens *sosioøkonomiske ressurser*, sosial ulikhet i lokalmiljøet og ungdoms subjektive opplevelse av fattigdom. Jeg bygger på en forståelse av at opplevelsen av fattigdom påvirkes av den sosiale konteksten mennesker lever sine liv i. En viktig del av denne konteksten antas å være lokalmiljøets sosiale sammensetning og grad av økonomisk ulikhet. Med dette som utgangspunkt presenterer jeg en empirisk studie av Oslo-ungdoms egenrapporterte opplevelser og hvordan de varierer på tvers av ulike bydeler. Oppgaven består av to deler. Først et refleksjonsnotat eller kappe som presenterer oppgavens tema, problemstillinger og sosialfaglige relevans; knytter an til relevant teori samt tidligere forskning og gir metodiske og forskningsetiske overveielser. Til slutt følger et artikkelmanus skrevet for publisering i *Tidsskrift for ungdomsforskning*. Her blir oppgavens empiriske grunnlag og mine analyser presentert sammen med relevant teori og tidligere forskning på tema.

## 1.2 Fattigdom og ulikhet i et rikt land

Det kan virke paradoksalt å snakke om fattigdom i et av verdens rikeste land. Den omfattende norske velferdsstaten, i kombinasjon med et progressivt skattesystem, har blitt løftet fram som suksessoppskriften for både enkeltborgernes økonomiske trygghet og et produktivt samfunn preget av høy arbeidsdeltagelse, tillit og få sosiale problemer (Halvorsen og Stjernø 2008). Fattigdom i Norge var da også et mer eller mindre fraværende tema i offentligheten fra 1970-tallet fram til siste halvdel av 1990-tallet, da hadde økende arbeidsløshet og boligprisfall gitt flere nordmenn med lav inntekt og gjeldsproblemer (Harsløf og Seim 2008). Etter å ha vært tema i valgkampen i 2001 lanserte så regjeringen Bondevik en tiltaksplan mot fattigdom (St.meld. nr. 6 (2002-2003)), og regjeringen Stoltenberg fulgte siden opp med sin egen handlingsplan mot fattigdom (AID 2006). I de to tiårene etter at fattigdommen igjen ble satt på dagsorden har det vært en moderat økning i andelen inntektsfattige i Norge, selv om andelen fortsatt er lav i europeisk sammenheng. For enkelte grupper er imidlertid fattighedsratene betydelig høyere, det gjelder blant annet innvandrereforeldre og deres barn, enslige forsørgere og personer med lav yrkestilknytting. Spesielt har andelen barn i *vedvarende inntektsfattige* husholdninger mer enn fordoblet seg, fra rundt 4% i 2000 til 10% i 2015 (Omholt 2016; Epland og Kirkeberg 2017). En stor del av denne økningen har skjedd i

form av at stadig flere barn med innvanderforeldre nå lever i inntektsfattige familier. Dette kan igjen knyttes til at mange innvandrere både har lav inntekt og yrkesdeltagelse, og at familiene er mer barnerike enn gjennomsnittet. Barn av innvandrere blir dermed sterkt overrepresentert i fattigdomsstatistikken og utgjør nå mer enn halvparten av alle barn i lavinntektsfamilier. Samtidig har det også blitt flere barn uten innvandrerbakgrunn som lever i fattige familier. Disse bor oftere i husholdninger med eneforsørgere, som er en annen gruppe med lav inntekt og høy fattigdomsrisiko (Epland og Kirkeberg 2017).

I Norge måles fattigdom som et relativt fenomen, og den mest brukte fattigdomsgrensa er definert som å ha mindre enn 60 prosent av medianinntekt på nasjonalt nivå (Omholt 2016). Det er en pågående debatt om et slikt indirekte fattigdomsmål i stor nok grad gjenspeiler de sosiale og økonomiske vanskelighetene for de som defineres som fattige. Geografiske variasjoner i kostnader og lønnsnivå samt de sosiale dimensjonene av ulikhet og marginalisering er kontekstuelle faktorer som kan belyse hvorfor det ikke alltid er samsvar mellom et lavinntektsmål og andre, mer direkte eller subjektive, indikatorer på fattigdom.

Barn antas å ha en spesiell sårbarhet for å vokse opp i økonomisk vanskeligstilte familier, og økningen i andel (og antall) fattige barn har skapt et spesielt engasjement. Dette gjenspeiler seg i innretningen på både forskning og politisk handling mot fattigdom (Fløtten og Nielsen 2015). Det er vist en rekke sammenhenger mellom et liv i inntektsfattigdom og dårligere subjektiv velferd og sosial deltagelse i nåtid, samt svekkede fremtidige livssjanser i form av lavere utdanning, dårligere helse og lav inntekt (Fløtten 2009; Halvorsen 2011). I 2014 kom Riksrevisjonen med en skarp kritikk av de kommunale og statlige innsatsene for å avhjelpe de negative konsekvensene av barnefattigdom (Riksrevisjonen 2014). Den sittende regjeringen lanserte så i 2015 en toårsstrategi for å «forebygge at barnefattigdom går i arv og dempe negative konsekvenser av å vokse opp i familier med vedvarende lavinntekt» (BLD 2015, 14).

### **1.3 Relevans for sosialt arbeid**

De historiske røttene til faget sosialt arbeid springer ut av to ulike tilnærminger for å bedre livssituasjonen til de fattige og utstøtte i 1800-tallets industrialiserte samfunn. På den ene siden religiøs nestekjærlighet og veldedig arbeid og på den andre siden kritisk sosiologi, politisk aksjonisme og samfunnsarbeid (Levin 2004). To amerikanske kvinner har blitt stående som representanter for hver av disse tilnærmingene. I tradisjonen fra de kristne veldedighetsorganisasjonene videreutviklet og profesjonaliserte Mary Richmond det individorienterte sosiale arbeidet med sin medisinsk inspirerte 'sosiale diagnostikk'. I den

andre enden stod Jane Adams, som representant for «settlement»-bevegelsens fokus på solidaritet, selvhjelp og krav om sosial reform (Kokkinn 2005).

Sosialt arbeid har i hele fagets historie vært preget av dette spenningsfeltet mellom hjelp til individer og samfunnsreform, selv om tyngdepunktet har vekslet fra det ene perspektivet til det andre. Samtidig legger profesjonenes tilknytning til velferdsstaten klare føringer der sosialarbeidere forventes å være utøvere av skiftende sosialpolitiske målsetninger (ibid). Arbeidet mot fattigdom og sosial ulikhet er i dag nedfelt i de yrkesetiske grunnlagsdokumentene til både Fellesorganisasjonen (FO 2015) og de to internasjonale sosialarbeiderorganisasjonene (IFSW og IASSW 2004). I Norge jobber sosionomer og andre sosialarbeidere til daglig med utslag av økonomisk fattigdom og marginalisering. Det kan være i den kommunale sosialtjenesten, i barnevernet, i rus- og psykiatritjenesten eller i oppsøkende arbeid rettet mot utsatte grupper.

Spenningsfeltet i sosialt arbeid, mellom individuelle forklaringer og fokus på ulikhetsskapende strukturer, griper direkte inn i fattigdomsdebatten. Hvilket perspektiv som anvendes har stor betydning for både definisjoner, valg av fattigdomsmål og ikke minst utforming av politikk for å bekjempe utslag av – eller årsaker til – fattigdom. Også denne oppgaven forholder seg samtidig til dette spenningsfeltet. Målet er å studere enkeltungdommers subjektive fattigdomsopplevelse, og hvordan denne preges av sosial ulikhet som både er strukturelt skapt og lokalt forankret.

## **2. Teoretisk rammeverk og tidlige forskning**

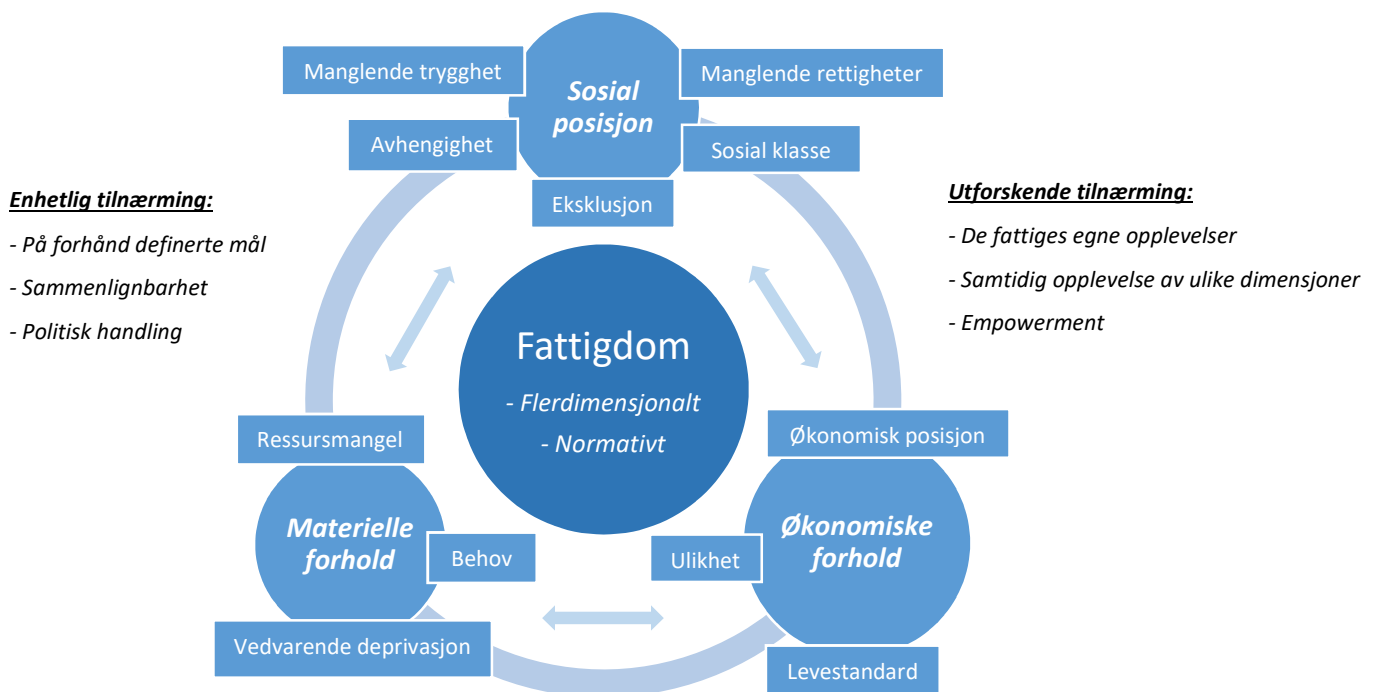
### **2.1 Tre dimensjoner ved fattigdom**

En av årsakene til at fattigdomsbegrepet forsvant ut av den offentlige diskursen i Norge var at det ble knyttet til en absolutt tilstand, forstått som fravær av goder til å dekke et sosialt og fysisk *eksistensminimum*. Med økt velstand ble en et slikt fattigdomsbegrep mindre relevant. Dette endret seg da den britiske sosiologen Peter Townsend (1928-2009) og en ny tradisjon av fattigdomsforskere beskrev den moderne fattigdommen som et *relativt* fenomen. (Fløtten m.fl. 2011). De fattige ble dermed de som mangler ressurser til å oppnå de levekår som er utbredt i ens eget samfunn, og som dermed blir *ekskludert fra en normal livsførsel*, verdier og aktiviteter (Townsend 1979, 31, min utheving). Denne relative tilnærmingen knytter fattigdom som fenomen tett opp i mot økonomisk og sosial ulikhet, og de direkte konsekvensene kan like ofte være av sosial som materiell art. Selv om den relative



tilnærmingen har hatt stor innflytelse er det ingen konsensus om definisjonen av fattigdomsbegrepet, og både begrepet og de til dels svært ulike målemetodene er gjenstand for pågående debatt (Fløtten 2009).

I «Poverty – an international glossary» (Spicker m.fl. 2007) presenteres et bredt spekter av definisjoner som representerer ofte overlappende men til dels også motstridende forståelser av fattigdom. Disse forholder seg i hovedsak til tre overordnede dimensjoner ved fattigdom: *Økonomiske* forhold, *materielle* forhold og *sosial posisjon*. Et felles utgangspunkt for alle tilnærmingene som oppsummeres er en moralsk og normativ vurdering – fattigdom er en tilstand av deprivasjon som oppfattes som alvorlig og uakseptabel av den fattige og/ eller samfunnet. En utfordring er å på den ene siden å sikre enhetlige og robuste målemetoder som utgangspunkt for komparative studier og politisk handling, og på den andre siden å ha en utforskende tilnærming som inkluderer de ofte sammensatte opplevelsene til de som selv opplever fattigdom (Spicker 2007).



Figur 1: Ulike dimensjoner ved fattigdom (basert på Spicker 2007)

Av de nevnte tilnærmingene har det økonomiske ulikhetsaspektet spesiell relevans for min problemstilling, da jeg fokuserer på hvordan sosioøkonomisk ulik fordeling i lokalmiljøet påvirker subjektiv fattigdom. Også sosial eksklusjon, lavere økonomisk levestandard eller ressursmangel kan være dimensjoner som belyser ulikhet i subjektiv opplevelse. Videre er begrepet *sosial klasse* beslektet med *sosioøkonomisk status* som jeg anvender som

fattigdomsmål i artikkelen. Begge begrepene vektlegger betydningen av sosiale posisjoner som utdanning og yrke i tillegg til økonomisk posisjon (Spicker m.fl. 2007). Det sosioøkonomiske målet jeg anvender kan sees som et objektive, på forhånd definert mål, mens det subjektive målet har en mer utforskende tilnærming.

## 2.2 Barnefattigdom og sosial eksklusjon

Begrepet *sosial eksklusjon* har siden 90-tallet blitt stadig sterkere assosiert med fattigdom i europeisk politikk og forskningsinnsats. Det ble lansert i forbindelse med EUs tredje fattigdomsprogram og fanget opp en bekymring for nye sosiale utfordringer som økt levealder, endrede familiestrukturer og vedvarende arbeidsledighet (Berghman 1995). EUs statistikkbyrå anvender flerdimensjonal tilnærming i sitt fattigdomsmål «At risk of poverty or social exclusion». Her ønsker en å fange opp hvor mange som faller under *enten* en relativ inntektsgrense (60% av median); opplever alvorlig materiell deprivasjon eller lever i en husholdning med svært lav yrkesdeltagelse (Eurostat 2017). Denne og andre definisjoner på sosial eksklusjon har et klart voksenfokus der en knytter begrepet til spesielt manglende deltagelse i arbeidslivet. Det har samtidig blitt argumentert for at sosial eksklusjon er spesielt relevant for å forstå hvordan barn påvirkes av å leve i familier med knapp økonomi og ressurstilgang (Redmond 2008). Å sikre sosial deltagelse er også et gjennomgående tema i regjeringens nevnte strategi (BLD 2015).

Inntektsfattigdom og sosial eksklusjon fra et barneperspektiv kan virke på ulike måter. Å leve i familier med knapp økonomi kan hindre deltagelse i kostnadskrevenne aktiviteter, som organisert idrett eller skoleturer med høy egenbetaling. Dette har en selvstendig betydning for barns livskvalitet i oppveksten. Videre antas familiens lave ressursnivå, i kombinasjon med manglende deltagelse på viktige sosialiseringsarenaer, å påvirke både den primære og sekundære sosialiseringen samt tilegnelse av sosial kapital som kan være avgjørende for fremtidige muligheter i utdanning og arbeidsliv (Sletten 2011). En tredje type mekanismeforklaring handler om hvordan (økonomisk betinget) sosial eksklusjon gir en negativ opplevelse av å være annerledes. Det har vist seg å føre til skamfølelse, som igjen kan få negative konsekvenser både i barndom og voksenliv. For å beskytte seg mot belastningen av skam og nederlagsfølelse kan fattige barn trekke seg tilbake fra sosiale arenaer, og dermed bidra til egen marginalisering på lengre sikt (Walker m.fl. 2013).

### 2.3 Objektive og subjektive mål på velferd

I forskning på menneskers *velferd* skilles det ofte mellom *levkår* forstått som ‘ytre’ eller ‘objektive’ livsbetingelser, og *livskvalitet* som de mer subjektive opplevelsene av eget liv (Barstad 2014). ‘Objektive’ indikatorer på levkår, som utdanning eller arbeidsdeltagelse, kan måles relativt uavhengig av den enkeltes opplevelse av egen velferd. Bruk og fremheving av enkelte ‘objektive’ levkårs mål fremfor andre er imidlertid i seg selv et normativt valg. Mennesker tilpasser seg de ytre livsbetingelsene og har ulike referanser for hva som er et godt liv. Teorier om en ‘hedonistisk tredemølle’ og ‘adaptive preferanser’ understreker at en person med store materielle ressurser vil kunne være mindre tilfreds med livet enn en som har lite – og dermed svekke sammenhengen mellom objektive og subjektive velferds mål. Å legge for stor vekt på subjektive indikatorer kan derfor anses som problematisk for en rettferdig fordelingspolitikk. Allikevel vil de gi viktig innsikt i hvordan de ytre rammene av levkår påvirker menneskers generelle tilfredshet, lykkefølelse og opplevelse av mening (ibid). På tross av svakhetene ved subjektive mål vil de altså gi de verdifulle informasjon om opplevelsen av å leve i fattigdom, og som nevnt kan en subjektiv/sosial skamfølelse også innvirke på ‘objektive’ levkår i fremtid fordi opplevelse av utenforskap og skam kan prege menneskers mål og handlingsvalg. Relatert til dette har studier vist at fattige ungdommer også har lavere forventninger til egen fremtid, noe som kan knyttes til ungdommenes mulighet for deltagelse og sosiale selvtillit (Sletten 2010).

### 2.4 Hva kan påvirke subjektiv fattigdom?

Studier av objektive og subjektive fattigdomsmål viser at det er varierende grad av sammenheng mellom de to typene av mål. Spesielt rapporterer barn i lavinntektsfamilier i relativt liten grad at familien har dårlig råd (Hansen 2010; Martens 2012). Det er flere mulige forklaringer til denne ‘diskrepansen’. Jeg vil grovt skille mellom materielle forklaringer som problematiserer fattigdommålenes pålitelighet, de som fokuserer på ulike mestringsstrategier blant de fattige, samt betydningen av den sosiale konteksten de fattige lever i.

#### *Materielle forhold og måleproblemer*

De relativt svake sammenhengen mellom inntektsfattigdom (EU u/60) og mål på subjektiv fattigdom har ført til argumenter om at de offisielle lavinntektsgrensene i Norge er satt for høyt og dermed omfatter mange ‘falske fattige’. Et motargument er at EU-målet (‘at risk of poverty’) aldri var ment å være et absolutt mål på ‘ekstrem’ fattigdom, men et instrument for å fange opp bredere utviklingstrekk der grupper står i fare for å falle ifra velstandsutviklingen

(West Pedersen 2013). Barnefamilier utgjør en stadig større andel av de inntektsfattige i Norge (Omholt 2016), men med et nylig foreslått *forbruksbasert* fattigdomsmål sank andelen fattige barn fra i overkant av ti til fire prosent (sammenlignet med EU u/60). Reduksjonen i andeler fattige var størst blant enslige med mer enn to og parfamiliene med mer enn tre barn, da minimumsbudsjettet forutsetter en 'stordriftsfordel' for de største familiene (Borgeraas 2017). En sammenlignende studie av 15 europeiske land gir også argumenter til en stordriftseffekt. Ved å bytte ut lavinntektsmål med et subjektivt fattigdomsmål, ble de totale andelene fattige redusert. Det ble også vist en 'omfordeling' (sammenlignet med inntektsmålet) der de som levde i husholdninger med flere barn opplevde seg mindre fattige, mens enslige voksne og ettbarnsfamilier oftere var subjektivt fattige (Bishop m.fl. 2013). Å benytte fattigdomsmål som i større grad tok hensyn til en slik stordriftsfordel ville i Oslo-sammenheng ha spesiell betydning for andelen inntektsfattige barn med innvandrereforeldre, da noen av de store innvandrergroppene statistisk sett har mange barn i husholdningen.

Hverken de inntektsbaserte eller forbruksbaserte målene tar hensyn til geografiske variasjoner (innad i land) når det gjelder lønns- og prisnivå (spesielt på bolig), eller den relative avstanden mellom de fattige husholdningene og det typiske velstandsnivået i lokalmiljøet. Husholdninger som etter en nasjonal fattigdomsgrense har relativt god kjøpekraft og status kan dermed i en lokal kontekst oppleves som relativt fattige (og omvendt). Det har blitt foreslått å utarbeide regionspesifikke relative fattigdomsgrenser for å øke sammenlignbarheten av disponible økonomiske ressurser (Mogstad 2005). En slik regional eller lokal tilnærming til fattigdomsgrenser kan ha spesiell relevans for en by som Oslo, som samtidig omfatter noen av de rikeste og fattigste nabolagene i Norge.

### *Mestringsstrategier*

En relativt svak sammenheng mellom mer objektive og subjektive mål kan også sees i lys av familiene ungdommenes ulike mestringsstrategier. Hvordan familier med lav inntekt disponerer økonomien sin varierer og ser ut til å være en viktig faktor for i hvilken grad de voksne opplever seg som fattige (Martens 2012). Foreldre bruker ulike strategier for å skjerme barna fra fattigdom. Thorød (2006) finner i en studie to hovedtyper der *materielt-handlingsorienterte* strategier handler om å dekke over eller motvirke ulikheten barna møter i et forbruksorientert samfunn. Det kan innebære å nedprioriterer egne behov, låner penger eller søke offentlig hjelp. *Pedagogisk-verdiorienterte strategier* handler derimot om å snakke åpenhet med barna om familieøkonomien for å forklare, realitetsorientere og bygge opp alternative ikke-materielle verdier. Også barn og unge tar i bruk en rekke ulike

mestringsstrategier i møte med en hverdag preget av knapp økonomi. I forskningen deles de ofte inn i problemfokuset, emosjonsfokuset og kognitiv mestring (Moshuus 2010). Slike strategier kan for eksempel handle om å bidra til familieøkonomien ved å ta småjobber eller å avstå fra å ønske seg ting som familien ikke har råd til, eller å redefinere egen situasjon fra noe negativt til positivt. De emosjonelle mestringsstrategiene, som aggresjon eller tilbaketrekning fra sosiale arenaer, vil på sikt ofte være de mest belastende (ibid).

### *Sosiale, kontekstuelle forhold*

Det er som vist gode grunner til å hevde at sammenhengen mellom subjektive og mer 'objektive' levekårsmål er kontekstavhengig. Utover den 'absolutte' ressurstilgangen i familien vil opplevelse av fattigdom være relativ til blant annet hva som er sosialt forventet i samfunnet, og i hvilken grad man blir påvirket av disse normene. Den sosial eksklusjonen som kan følge av å ha dårlig råd vil være av spesiell betydning for barn og unge.

Oslo er en svært delt by hva gjelder levekår, inntekt og som vist det som omtales som sosioøkonomisk status. Oslo har også blitt gjenstand for studier av økonomisk og sosial *klassetilhørighet* på tvers av bydeler. Disse har tegnet et bilde av hovedstaden som en spesielt klassesdelt by i norsk sammenheng, der sosiale og økonomiske skiller både følger et geografisk vest-øst skille og graden av segregasjon er økende (Ljunggren og Andersen 2017; Ljunggren m.fl. 2017). De som har lav sosioøkonomisk status i ulike bydeler vil dermed forholde seg til nærmiljøer med vidt forskjellig sosioøkonomisk sammensetning, og i ulik grad bli konfrontert med egen økonomiske posisjon.

Klassebegrepet som en strukturell forklaring på ulikhet og sosiale problemer har i stor grad blitt usynliggjort i det 'postindustrielle' samfunnet. Dermed kan det også i samfunnsforskning bli vanskeligere å få øye på klassesdimensjoner. I følge Sayer (2005) har klasse blitt et sjenerende og ubekvemt tema som man søker å unngå. Faber (2006) viser til problemer med å få informanter til å snakke om sin klassetilhørighet og klasseulikhet til omgivelsene, og at kategorisering basert på klasse har blitt en mer eller mindre usynlig prosess for mange. Hvis klassetilhørighet ikke lenger er en akseptert forklaring på strukturell sosial ulikhet er det nærliggende at vi tyr til mer individorienterte forklaringer. En Oslo-studie fra 2013 så på ungdommers egne vurderinger av årsaker til å lykkes eller ikke i å oppnå sine mål i livet. Studien fant at et individualistisk og internaliserende perspektiv var dominerende blant de fleste ungdommene, men de med lav sosioøkonomisk status var minst tilbøyelige til å anerkjenne strukturelle begrensninger for egne livssjanser (Hjort 2013). Hvis ungdom med lav klassebakgrunn i stor grad internaliserer årsakene til ikke å lykkes kan dette bli en ekstra

belastning for de som bor i de rikeste områdene. Det kan relateres til Bourdieus begrep om *symbolsk vold*, når undertrykte grupper opplever av deres livsstil er mindre verdt – og dermed overtar og aktivt tar del i nedvurderingen av seg selv (Aakvaag 2008).

I oppgaven undersøker jeg ikke direkte ungdommenes opplevelse av skam eller egenverd. Jeg fokuserer på hvorvidt ungdoms bevissthet rundt familiens (lave) sosioøkonomiske posisjon forsterkes der de fleste andre har mye. Samtidig antar jeg at subjektivt fattige ungdommer har større risiko for nettopp de nevnte negative opplevelsene av utenforskap, skam og nedvurdering av seg selv.

### 3. Problemstilling

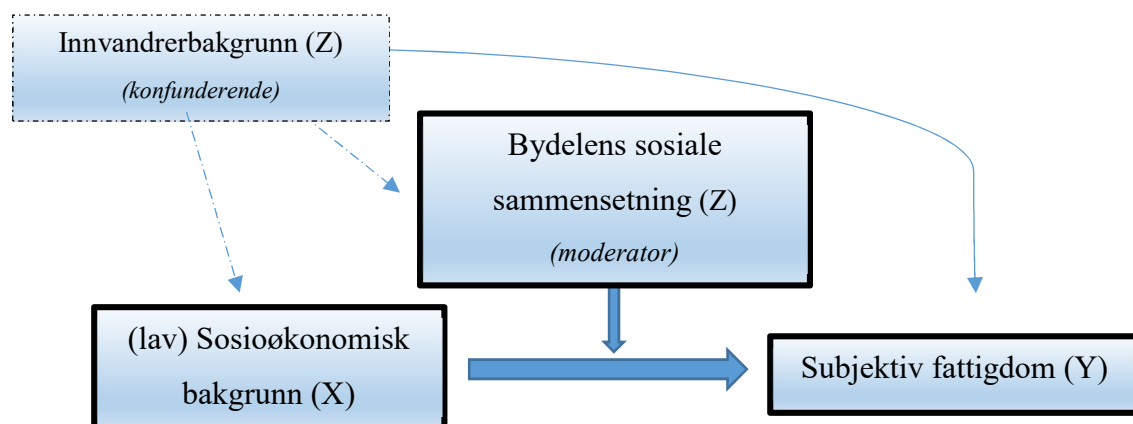
Problemstillingen jeg har valgt for masterprosjektet er:

*I hvilken grad påvirker nabolagets sosiale sammensetning ungdoms subjektive opplevelse av fattigdom?*

Jeg har videre formulert tre forskningsspørsmål for undersøkelsen:

- *Hvordan er sammenhengen mellom sosioøkonomisk bakgrunn og subjektiv opplevelse av fattigdom blant alle Oslo-ungdommer?*
- *Påvirker det å ha foreldre som har innvandret sammenhengene mellom bydelstilhørighet, sosioøkonomisk status og subjektiv fattigdom?*
- *Er sammenhengen mellom lav sosioøkonomisk bakgrunn og subjektiv fattigdom sterkere i bydeler der flertallet har høy sosioøkonomisk bakgrunn, enn i bydeler der de fleste har lav sosioøkonomisk bakgrunn?*

Ut ifra mine hypoteser om sammenhenger har jeg satt opp følgende analysemodell:



Figur 2: Analysemodell for bydelstilhørighet, sosioøkonomisk bakgrunn, subjektiv fattigdom og innvandrerbakgrunn.

Analysemodellen viser de antatte sammenhengene jeg ønsker å undersøke. Den sentrale sammenhengen er mellom sosioøkonomisk bakgrunn og utfallsvariabelen subjektiv fattigdom.

Videre har jeg sett på sammenhengen mellom det å ha to foreldre som har innvandret og subjektiv fattigdom på tvers av bydeler. Det er i utgangspunktet grunn til å forvente at ungdommene med innvandrerbakgrunn oftere har en subjektiv opplevelse av at familien har dårlig råd, ettersom de oftere tilhører lavinntektsfamilier. Samtidig har tidligere studier antydnet at ungdom med inntektsfattige foreldre fra ikke-vestlige land i mindre grad rapporterer om subjektiv fattigdom (Hansen 2010). Å ha foreldre født i utlandet vil i så fall kunne ha en *konfunderende* (forstyrrende) påvirkning og svekke sammenhengen en forventer å finne mellom sosioøkonomisk bakgrunn og subjektiv fattigdom. Ettersom familiene med innvandrerbakgrunn er overrepresentert også i enkelte bydeler (på østkanten), vil det å ha to innvandrerforeldre kunne ha en konfunderende påvirkning også på den antatte sammenhengen mellom bydel og subjektiv fattigdom.

Til slutt har jeg analysert i hvilken grad bydelstilhørighet påvirker opplevelsen av subjektiv fattigdom (samspill), og i så fall om den sosioøkonomiske sammensetningen i bydelen kan bidra til å forklare variasjonene.

I artikkelen har jeg undersøkt disse sammenhengene ved bruk av bivariate krystabellanalyser samt multippel lineær regresjon, først for hele utvalget og deretter for ungdommene med minst sosioøkonomiske ressurser i familien.

## **4. Datakvalitet og metodiske overveielser**

Artikkelen anvender kvantitative data og statistisk analyse for å undersøke problemstillingene. Jeg har hatt tilgang til et stort datasett fra tverrsnittstudien Ung i Oslo 2015 («UIO-15»), gjennomført av velferdsforskningsinstituttet NOVA ved Høgskolen i Oslo og Akershus. Datasettet omfatter over 24.000 respondenter fra alle trinn på alle byens ungdoms- og videregående skoler, med spørsmål om en rekke sentrale temaer i ungdoms liv. Jeg har brukt IBM SPSS Statistics v.24 og MS Excel 2016 for alle analyser og grafiske fremstillinger.

### **4.1 Pålitelighet og gyldighet**

I alle empiriske undersøkelser er det nødvendig å vurdere kvaliteten på både datamaterialet, metodevalg og gjennomføring av analyser samt hvilken overføringsverdi resultatene har.

Det er vanlig å skille mellom *pålitelighet* (reliabilitet); hvor presist vi måler det vi skal undersøke, og *gyldighet* (validitet); om de dataene vi bruker faktisk representerer det fenomenet vi ønsker å undersøke (Johannessen m.fl. 2010).

#### 4.2 Vurdering av studiedesign og datakvalitet

Tverrsnittstudier kan gi mye informasjon om sosiale fenomener på et bestemt tidspunkt, og det er også mulig å analysere sammenhenger mellom variabler i utvalget (Johannessen m.fl. 2010). Det er imidlertid ikke mulig å bekrefte kausale årsakssammenhenger i en tverrsnittstudie, da det vil være usikkerhet knyttet til årsaksretningen og hvilken variabel som inntreffer først. Det må også tas høyde for usikkerhet knyttet til ukjente bakenforliggende årsaker (konfunderte korrelasjoner) (Skog 2004). Jeg har tatt høyde for noen antatte konfunderende variabler (kjønn, alder, innvandrerbakgrunn). Jeg har ønsket å studere noen *sammenhenger* som kan generaliseres til populasjonen, men har derimot ikke hatt som mål å trekke bastante konklusjoner om årsakssammenhenger.

Tidligere analyser tyder på at datakvaliteten i «UIO-15» er god men at noen grupper er underrepresentert og kan gi behov for vekting av data. Dette gjelder spesielt yrkesfagelever på VG3 og de som av ulike grunner har sluttet i videregående opplæring. Lav deltagelse og dermed lav representativitet er generelt en utfordring med spørreundersøkelser. «UIO-15» har likevel høy svarprosent blant utvalget når det kommer til innleverte skjemaer, spesielt på ungdomsskolenivå (86 prosent). Svarprosenten er også jevnt fordelt på tvers av bydeler, det er dermed ikke grunn til å anta at utvalgsskjevhet vil påvirke analysene av bydelene (Andersen og Bakken 2015).

Imidlertid viste en evaluering av en tidligere Ung i Oslo-undersøkelse at svarprosenten sank dramatisk utover i det mer enn 500 spørsmål lange skjemaet. Analyser viste også at frafallet hadde en klar sosial skjevhet, noe som ble en utfordring for representativiteten i siste del av undersøkelsen (Elstad 2010). 2015-undersøkelsen hadde et noe lavere antall spørsmål, men fortsatt over 400. NOVA selv oppgir at flertallet har brukt under en time på besvarelsen, samtidig som det også denne gangen var svakere responsrater mot slutten av skjemaet (NOVA 2015).

Da underrepresentasjonen i datamaterialet i første rekke gjelder elever i videregående har jeg ikke utført vekting av mitt utvalg. Ettersom det er obligatorisk skolegang for ungdom fram til 10. klasse vil mitt utvalg ha høy representativitet for den aktuelle ungdomspopulasjonen. Variablene i undersøkelsen er videre basert på spørsmål fra den første ¼ av spørreskjemaet hvor frafallet ikke er omfattende. Dette bekreftes av frafallsanalysen for



det analytiske utvalget (tabell 4, vedlegg). Jeg vurderer alt i alt at datamaterialet fra «UIO-15» er godt egnet til mine analyser

### 4.3 Variabler i undersøkelsen

Valg av variabler i kvantitativ analyse er knyttet til *begrepsvaliditet*: Hvorvidt begrepene eller variablene forskeren bruker er presise operasjonaliseringer av det en ønsker å måle, samt om utvalgsmetodene er slik at enhetene blir representative for populasjonen (Skog 2004).

#### *‘Subjektiv fattigdom’*

Jeg har ønsket å studere subjektiv fattigdom som utfallsvariabel i analysene. Jeg har operasjonalisert subjektiv fattigdom som det å svare bekreftende på spørsmålet «Har familien din hatt dårlig råd/økonomi de siste to årene?». Flere tidligere norske studier har anvendt et tilsvarende mål på subjektiv fattigdom (Sletten m.fl. 2004; Hansen 2010; Martens 2012)

Det er nødvendig å ta noen forbehold ved å bruke et slikt spørsmål som mål på subjektiv fattigdomsopplevelse. Begrepet ‘fattigdom’ er ikke en del av spørsmålsformuleringen, noe som kan være både en svakhet og en styrke for spørsmålets validitet som fattigdomsmål. Ettersom det er knyttet et stigma til det å være fattig kan det tenkes at en del ville underrapportert eller unnlate å svare på et mer direkte spørsmål. Motsatt kan en ikke vite at de som oppgir at familien har hatt dårlig råd faktisk har følt seg ‘som fattige’ – i den forstand at de også opplever seg maktesløse, marginaliserte, skamfulle eller andre negative subjektive opplevelser som assosieres med fattigdom. Likevel fanger spørsmålsformuleringen opp det som mange vil mene er kjernen i fattigdomsbegrepet – en vurdering av at man har for få økonomiske ressurser.

Den kanskje viktigste innvendingen mot spørsmålet bruk som subjektivt fattigdomsmål er at vurderingen av dårlig råd ikke knyttes opp imot informasjon om inntekt eller andre sammenlignbare ressursmål. En kan ikke vite *hva* den enkelte ungdom vurderer som ‘dårlig råd’. Spørsmålet kan dermed fange opp både subjektiv ‘absolutt fattigdom’ og subjektiv ‘relativ fattigdom’, og det er ikke mulig å skille de analytisk. I analysene er dette forsøkt løst ved å sammenligne de som har lik sosioøkonomisk status, men dette er ikke et mål som sier noe direkte om familiens inntekt.

Det kan også være grunn til å ta forbehold om at ikke alle ungdommene oppfatter spørsmålet likt, eller at ulike ungdommer har forskjellig innsikt i familiens økonomi. Det er for eksempel tidligere vist kjønnsforskjeller der jenter i større grad opplever seg og familien som fattige. Det siste er imidlertid ikke avgjørende for validiteten av mine analyser ettersom

jeg undersøker forskjeller på bydelsnivå, og kjønnsfordelingen ikke varierer med bydel slik for eksempel innvandrerbakgrunn gjør. Når det gjelder det å ha innvandrerforeldre kontrollerer jeg for dette i analysene.

#### *‘Sosioøkonomisk status’*

Skalavariabelen som måler sosioøkonomisk status (‘SØS’) er hentet fra Ung i Oslo-datasettet. Dette er et samlemål som konstrueres fra flere spørsmål om familiens ressurser og foreldrenes utdanningsnivå. Samlemålet er inkludert i de årlige Ungdata-undersøkelsene og har vært brukt i en rekke analyser basert på datasettet. De ulike spørsmålene som inngår i samlemålet er beskrevet i tabell 5 (vedlegg), målet er ellers utførlig diskutert i en egen Ungdata-rapport (Bakken m.fl. 2016). SØS-skalaen er her blant annet validert opp imot ungdommers skolekarakterer, ettersom det er etablert sammenheng mellom familieressurser og unges skoleprestasjoner. Jeg har brukt den 1/5 av ungdommene hvor familien med lavest skår på den sosioøkonomiske skalaen som en kategori for ‘lavt ressurnivå’ i familien. Jeg har sammenlignet fordelingen på denne variabelen med det subjektive fattigdomsmålet samt offisielle lavinntektsmål for barn og unge i Oslo (tabell 6, vedlegg). Analysene viser at gruppen med lavt skår på SØS-variabelen ligner på andelen med lavinntekt i Oslo.

#### *‘Innvandrerforeldre’*

Som mål på familiens innvandrerbakgrunn bruker jeg variabelen med spørsmålsstilling «Hvor er foreldrene dine født?». Svaralternativene var 1=«Begge er født i Norge», 2=«Den ene er født i Norge, den andre i utlandet» og 3=«Begge er født i utlandet». Når det gjelder innvandrerbakgrunn er det verdt å poengtere at Oslos ‘innvandrerbefolkning’ er en svært heterogen gruppe og at innvandrervariabelen jeg anvender ikke nyanserer mellom hverken landbakgrunn eller den my brukte todelingen ‘vestlig’/‘ikke-vestlig’ innvandrere. Analyser av ulike innvandrergruppers bosetting i Oslo viser at de er ulikt gruppert på tvers av bydeler, og at ‘ikke-vestlige’ innvandrere i hovedsak er bosatt i østlige bydeler (Brattbakk og Andersen 2017; Wessel 2017). Variabelen er altså et grovt mål på bakgrunnen til ungdommer med innvandrerforeldre, men den er heller ikke den sentrale variabelen i undersøkelsen. Den er først og fremst brukt som kontroll for konfunderende påvirkning på sammenhengen mellom sosioøkonomisk bakgrunn og subjektiv fattigdom.

### *'Bydel'*

Jeg har ønsket å studere betydningen av lokalmiljøet ungdom vokser opp i. Dette er operasjonalisert ved hjelp av en variabel for Oslos bydeler. Dagens 15 bydeler er administrative enheter av relativt ny dato. Bydelene er ulike i geografisk utstrekning og befolkningstetthet, men alle har et folketall på størrelse med de største kommunene i landet. Det er derfor mulig at disse bydelene er en for grov representasjon av oppvekstmiljøet jeg er interessert i. Imidlertid har en tidligere studie av nabolagseffekter for ungdom i Oslo vist at det var på bydelsnivå, og ikke avgrenset til postnummer eller delbydel, at sammenhengene (mellom oppvekststed og utdanningsvalg) var sterkest (Brattbakk 2014).

## **4.4 Analyser**

I artikkelen presenteres først de deskriptive analysene i form av sammenligning av medianverdier og bivariate krysstabeller med prosentandeler. Til slutt vises multivariate (samtidige) sammenhenger mellom variablene, estimert ved hjelp av lineær regresjonsanalyse. Jeg har forsøkt å presentere analyser som viser de sentrale funnene på en mest mulig tilgjengelig måte for leseren. Kategoriseringen av bydeler etter avstand mellom SØS-medianverdier og senere konstruksjonen av en sosioøkonomisk 'ulikhetsskala' kan imidlertid framstå som noe kompliserte.

### *Signifikanstesting*

Ettersom datamaterialet mitt er et utvalg (som riktignok omfatter en stor del av populasjonen) har jeg utført signifikanstester i SPSS for alle analyser for å vurdere om funnene kan generaliseres til populasjonen. Jeg anvender p-verdier. I tråd med hva som er vanlig innen samfunnsforskning har jeg satt signifikansnivået til  $p < 0,05$ . Det innebærer at jeg aksepterer en usikkerhet på inntil 5% for at resultatene i utvalget kan være utslag av tilfeldigheter og ikke gjenspeiler populasjonen (Johannessen m.fl. 2010). For sammenligning av SØS-median mellom bydeler er det brukt enveis ANOVA-test; for de bivariate krysstabellanalysene er det brukt Khi-kvadrat test og for de multiple regresjonsanalysene er det brukt t-test av de inkluderte variablene. I artikkelen er de ulike signifikansnivåene indikert ved  $p <$  (mindre enn), og noen steder ved å bruke antall \* foran p som indikasjon: \* =  $p < 0,05$ , \*\* =  $p < 0,01$ , \*\*\* =  $p < 0,001$

### *Valg av regresjonsmodell*

Jeg har gjennomført både multipel logistisk og lineær regresjon av de multivariate analysene (tabell 3 og 7). De viser tilsvarende substansielle sammenhenger og signifikansnivå, noe som tyder på robusthet i modellene. Når utfallsvariabelen er dikotom er det vanlig å anvende logistiske modeller, ettersom blant annet linearitetsforutsetningen og krav til normalfordelte restledd er brutt (Almquist m.fl. 2016). Imidlertid er de loglineære effektmålene mindre intuitive og vanskeligere å formidle enn lineære regresjonskoeffisienter. De loglineære effektmålene kan heller ikke uten videre sammenlignes på tvers av modeller, noe en ofte ønsker (Mood 2010). Sammenlignende tester av lineære og logistiske modeller har vist at selv om forutsetninger for bruk av lineær modell er brutt (ved bruk av en dikotom utfallsvariabel) så har dette liten betydning for signifikansnivåer. Det er dermed både mulig og ofte ønskelig å presentere resultater i form av lineære modeller og koeffisienter (Hellevik 2009). En viktig forutsetning for begge typer regresjonsanalyse er å unngå multikollinearitet – hvis to eller flere uavhengige variabler er så sterkt korrelert med hverandre at det blir umulig å skille hva som påvirker den avhengige variabelen (Dietz og Kalof 2009). Av variablene i analysene mine er det kun den opprinnelige SØS-skalaen og ulikhetsskalaen som har en kritisk høy korrelasjon (Pearson  $R=-0,91$ ), og disse inkluderer jeg derfor ikke i samme modell.

## **5. Forskningsetiske vurderinger**

All forskning må underordne seg etiske og juridiske retningslinjer. Forskeren har et selvstendig ansvar for å vurdere de etiske implikasjonene av egen forskning, fra datainnsamling til bruk av forskningsresultater (Johannessen m.fl. 2010). Kvale m.fl. (2009) drøfter etikk i forbindelse med kvalitative intervjuundersøkelser, flere av disse vurderingene vil ha relevans også for en survey eller spørreskjemaundersøkelse. Jeg vil fremheve: *Formålet med undersøkelsen; den vitenskapelige verdi samt mål om forbedring av den menneskelige situasjonen for deltagerne; sikring av informert samtykke; mulige negative opplevelser for deltagerne under selve undersøkelsen samt bevissthet om hvilke konklusjoner som kan trekkes fra materialet* (2009, 80-81).

### *Ung i Oslo 2015*

Planlegging og innsamling av datamaterialet er i mitt tilfelle allerede utført av forskere ved NOVA og deres samarbeidspartnere. I sin hovedrapport om undersøkelsen skriver de at alle elevene ga et informert samtykke der de ble opplyst om anledning til å reservere seg mot hele

eller deler av undersøkelsen. Foreldrene fikk også et infoskriv og for elever under 18 år kunne de foresatte bestemme om barna skulle delta. Undersøkelsen på ungdomstrinnet ble gjort helt anonym, mens det for videregående trinn var lagt inn en del bakgrunnsspørsmål som kan gjøre det mulig å identifisere enkelte deltagere ved å kombinere svar. Undersøkelsen på ungdomsskolene var dermed ikke meldepliktig (Andersen og Bakken 2015).

Det kan likevel finnes noen etiske innvendinger mot gjennomføringen av disse undersøkelsene, noe som har blitt drøftet i en tidligere avhandling basert på «Ung i Oslo»-data (Sletten 2011). Selv om undersøkelsene er frivillige og det blir gitt informert samtykke kan det at selve gjennomføringen skjer i skoletiden (som jo ikke er frivillig) føre til at enkelte elever opplever at de er nødt til å delta, spesielt da alternativet til å delta var å gjøre annet skolearbeid. At spørreskjemaene inneholder flere sensitive spørsmål om blant annet psykisk helse og vanskelige opplevelser kan bidra til å 'åpne gamle sår' for enkelte ungdommer. Ungdommene blir imidlertid på forhånd bedt om å hoppe over spørsmål de opplever som vanskelige og på slutten av spørreskjemaet informeres det om kontaktinformasjon til helsepersonell på skolen (Andersen og Bakken 2015).

Det påviste sosialt skjeve frafallet i «Ung i Oslo» og andre ungdomsundersøkelser er en metodisk innvending som kan ha betydning for undersøkelsens pålitelighet (Elstad 2010). Det kan imidlertid også ha etiske implikasjoner hvis grupper av ungdom opplever at undersøkelsen er utformet for 'de flinkeste' og at de ikke selv klarer å delta på lik linje med sine medelever.

#### *Vurdering av undersøkelsens konsekvenser for deltagerne*

Jeg har hatt som formål å avdekke sammenhenger med subjektiv fattigdom som kan generaliseres til ungdomspopulasjonen i Oslo. Gitt at funnene er signifikante, at de vurderes som pålitelige og har relevans for feltet kan de potensielt få betydning for kunnskapsstatus og fattigdomstiltak rettet mot barn og unge. Jeg har i artikkelen oppsummert funnene og trukket opp noen mulige implikasjoner som undersøkelsen kan ha for de ungdommene som studeres. Jeg må likevel ta høyde for at undersøkelsen kan misforstås eller brukes til formål som går imot artikkelens hovedbudskap. En mulig men forvrengt fortolkning av funnene kunne være at de mange ungdommene som bor i 'fattige bydeler', eller de med innvandrerforeldre, har det bra på tross av lav levestandard og at fokus i stedet bør rettes mot den mindre gruppen ungdommer som lever i ressursfattige familier i de 'rike bydelene'. Dette ville være i strid med både et prinsipp om rettferdig fordeling av velferden, og kunnskap om de langsiktige konsekvensene av å vokse opp i familier og nabolag med lav ressurstilgang.

## Litteraturliste

- Aakvaag, Gunnar C. 2008. *Moderne sosiologisk teori*. Oslo: Abstrakt forlag.
- Arbeids- og inkluderingsdepartementet. 2006. *Handlingsplan mot fattigdom : vedlegg til St.prp. nr. 1 (2006-2007)*. Statsbudsjettet 2007. Oslo: Arbeids- og inkluderingsdepartementet.
- Almquist, Ylva B. , Sahar Ashir og Lars Brännström. 2016. *A guide to quantitative methods versjon 1.0.3*. Stockholm: Centre for Health Equity Studies.
- Andersen, Patrick Lie og Anders Bakken. 2015. *Ung i Oslo 2015. NOVA Rapport 8/15* (trykt utg.). Oslo: Norsk institutt for forskning om oppvekst, velferd og aldring.
- Bakken, Anders, Lars Roar Frøyland og Mira Aaboen Sletten. 2016. *Sosiale forskjeller i unges liv : hva sier Ungdata-undersøkelsene?*. NOVA rapport 3/2016 (trykt utg.). Oslo: Norsk institutt for forskning om oppvekst, velferd og aldring.
- Barstad, Anders. 2014. *Levekår og livskvalitet : vitenskapen om hvordan vi har det*. Oslo: Cappelen Damm akademisk.
- Berghman, Jos. 1995. "Social exclusion in europe. Policy context and analytical framework." I *Beyond the threshold : the measurement and analysis of social exclusion*, red. Graham Room. Bristol: Policy Press.
- Bishop, J. A., A. Grodner, H. Liu og I. Ahamdanech-Zarco. 2013. "Subjective poverty equivalence scales for Euro Zone countries." *Journal of Economic Inequality* 12 (2): 1-14. doi: 10.1007/s10888-013-9254-7.
- Barne, likestillings- og inkluderingsdepartementet. 2015. *Barn som lever i fattigdom : Regjeringens strategi (2015-2017)*.
- Borgeraas, Elling. 2017. *Forbruksbasert fattigdomsmål - forbrukstilnærming til barnefattigdom*. Prosjektnotat nr. 7 - 2017. Oslo: Forbruksforskningsinstituttet SIFO – Høgskolen i Oslo og Akershus.
- Brattbakk, Ingar. 2014. "Block, neighbourhood or district? The importance of geographical scale for area effects on educational attainment." *Geografiska Annaler: Series B, Human Geography* 96 (2): 109-125. doi: 10.1111/geob.12040.
- Brattbakk, Ingar og Bengt Andersen. 2017. *Oppvekststedets betydning for barn og unge : nabolaget som ressurs og utfordring 07/2017*. Oslo: Arbeidsforskningsinstituttet.
- Dietz, Thomas og Linda Kalof. 2009. *Introduction to social statistics : the logic of statistical reasoning*. Chichester: Wiley-Blackwell.

- Elstad, Jon Ivar. 2010. "Spørreskjemaundersøkelsenes fallgruber." I *Metodene våre : eksempler fra samfunnsvitenskapelig forskning*, red. Karin Widerberg, Marianne Nordli Hansen og Dag Album. Oslo: Universitetsforlaget.
- Epland, Jon og Mads Ivar Kirkeberg. 2017. *Ett av ti barn tilhører en husholdning med vedvarende lavinntekt*. <https://www.ssb.no/inntekt-og-forbruk/artikler-og-publikasjoner/ett-av-ti-barn-tilhorer-en-husholdning-med-vedvarende-lavinntekt>. (14.09.2017)
- Eurostat. 2017. "Glossary: Persons living in households with low work intensity ". [http://ec.europa.eu/eurostat/statistics-explained/index.php/Glossary:Persons\\_living\\_in\\_households\\_with\\_low\\_work\\_intensity](http://ec.europa.eu/eurostat/statistics-explained/index.php/Glossary:Persons_living_in_households_with_low_work_intensity). (12.10.2017)
- Faber, Stine Thidemann. 2006. "Klassernes fortsatte forsvinden." *Kvinder, Køn og Forskning* 3 (2): 81-92.
- Fløtten, Tone. 2009. "Barnefattigdom." I *Barnefattigdom*, red. Tone Fløtten. Oslo: Gyldendal akademisk.
- Fløtten, Tone og Roy A. Nielsen. 2015. "Barnefattigdom - en kunnskapsoppsummering." I *Barn som lever i fattigdom. Regjeringens strategi (2015-2017)*. Oslo: Barne- likestillings og inkluderingsdepartementet.
- Fløtten, Tone, Roy A. Nielsen, Arne Backer Grønningsæter, Anne Skevik Grødem og Inger Lise Skog Hansen. 2011. *Kunnskap om fattigdom i Norge : en oppsummering*. 2011:21. FAFO-rapport (trykt utg.). Oslo: Fafo.
- Fellesorganisasjonen. 2015. *Yrkesetisk grunnlagsdokument for barnevernspedagoger, sosionomer, vernepleiere og velferdsvitere : stå opp for trygghet*. Oslo: Fellesorganisasjonen.
- Halvorsen, Knut. 2011. "Teori, måling og omfang av barnefattigdom." I *Barnefattigdom i et rikt land : kunnskapsoppsummering om fattigdom og eksklusjon blant barn i Norge*, red. Sissel Seim og Hege Larsen. Oslo: Høgskolen i Oslo, Sosialforsk, Avdeling for samfunnsfag.
- Halvorsen, Knut og Steinar Stjernø. 2008. *Work, oil and welfare : the welfare state in Norway*. Oslo: Universitetsforlaget.
- Hansen, Thomas. 2010. "Barns opplevelse av familieøkonomien og egne materielle ressurser." I *Barn og unges levkår i lavinntektsfamilier : en panelstudie 2000-2009 NOVA-rapport (trykt utg.)*, red. Mona Sandbæk og Axel West Pedersen. Oslo: Norsk institutt for forskning om oppvekst, velferd og aldring.

- Harsløf, Ivan og Sissel Seim. 2008. "Fattigdom i norsk velferds kontekst." I *Fattigdommens dynamikk : perspektiver på marginalisering i det norske samfunnet*, red. Ivan Harsløf og Sissel Seim. Oslo: Universitetsforl.
- Hellevik, Ottar. 2009. "Linear versus logistic regression when the dependent variable is a dichotomy." *Quality & Quantity* 43 (1): 59-74. doi: 10.1007/s11135-007-9077-3.
- Hjort, Jens Lunnan. 2013. "Individualized youth subjectivity and social background: subjective understandings of advantage and disadvantage among Oslo youth." *Journal of Youth Studies*: 1-16. doi: 10.1080/13676261.2013.844780.
- International Federation of Social Workers og International Association of Schools of Social Work. 2004. *Ethics in Social Work, Statement of Principles*. <https://www.iassw-aiets.org/wp-content/uploads/2015/10/Ethics-in-Social-Work-Statement-IFSW-IASSW-2004.pdf>. (10.11.2015).
- Johannessen, Asbjørn, Line Christoffersen og Per Arne Tufte. 2010. *Introduksjon til samfunnsvitenskapelig metode*. 4. utg. utg. Oslo: Abstrakt.
- Kokkinn, Judy. 2005. *Profesjonelt sosialt arbeid*. 2. utg. utg. Oslo: Universitetsforlaget.
- Kvale, Steinar, Svend Brinkmann, Tone Margaret Anderssen og Johan Rygge. 2009. *Det kvalitative forskningsintervju*. 2. utg. utg. Oslo: Gyldendal akademisk.
- Levin, Irene. 2004. *Hva er sosialt arbeid*. Oslo: Universitetsforlaget.
- Ljunggren, Jørn og Patrick Lie Andersen. 2017. "Vestkant og østkant, eller nye skillelinjer? Bostedssegregasjon blant Oslo-ungdom mellom 2003 og 2012." I *Oslo : ulikhetenes by*, red. Jørn Ljunggren. Oslo: Cappelen Damm akademisk.
- Ljunggren, Jørn, Maren Toft og Magne Flemmen. 2017. "Geografiske klasseskiller. Fordelingen av goder og byrder mellom Oslos bydeler." I *Oslo: ulikhetenes by*, red. Jørn Ljunggren. Oslo: Cappelen Damm akademisk.
- Martens, Christine Thokle. 2012. *Subjektiv fattigdom i et velferdssamfunn : barn og foreldres opplevelse av økonomisk knapphet 2000-2009*. nr. 3/2012. NOVA notat (trykt utg.). Oslo: Norsk institutt for forskning om oppvekst, velferd og aldring.
- Mogstad, Magne. 2005. *Fattigdom i Stor-Osloregionen : en empirisk analyse*. Rapporter 2005/11. Oslo - Kongsvinger: Statistisk sentralbyrå.
- Mood, Carina. 2010. "Logistic Regression: Why We Cannot Do What We Think We Can Do, and What We Can Do About It". *European Sociological Review* 26 (1): 67-82. doi: 10.1093/esr/jcp006.



- Moshuus, Geir H. 2010. *Verdighetsforvaltning i liv på grensen : en kvalitativ studie av barn og foreldre i familier med vedvarende lavinntekt*. Vol. 16/2010. Oslo: Norsk institutt for forskning om oppvekst, velferd og aldring.
- Omholt, Elisabeth Løyland. 2016. *Økonomi og levekår for ulike lavinntektsgrupper 2016*. Statistisk sentralbyrå.
- Redmond, Gerry. 2008. "Children's Perspectives on Economic Adversity: A review of the literature". *Innocenti Discussion Papers 2008*. Firenze: UNICEF Innocenti Research Centre.
- Riksrevisjonen. 2014. *Riksrevisjonens undersøkning av barnefattigdom 3:11(2013-2014)*. Oslo: Riksrevisjonen.
- Sayer, R. Andrew. 2005. *The moral significance of class*. Cambridge: Cambridge University Press.
- Skog, Ole-Jørgen. 2004. *Å forklare sosiale fenomener : en regresjonsbasert tilnærming*. 2. utgave. Oslo: Gyldendal akademisk.
- Sletten, Mira Aaboen. 2010. "Social costs of poverty; leisure time socializing and the subjective experience of social isolation among 13–16-year-old Norwegians." *Journal of Youth Studies* 13 (3): 291-315. doi: 10.1080/13676260903520894.
- Sletten, Mira Aaboen. 2011. *Å ha, å delta, å være en av gjengen : velferd og fattigdom i et ungdomsperspektiv*. 11/2011. Oslo: NOVA - Norsk institutt for forskning om oppvekst, velferd og aldring.
- Sletten, Mira Aaboen, Anders Bakken og Tone Fløtten. 2004. "Vennskapets pris - fattigdom og sosial isolasjon i ungdomstida." *Tidsskrift for ungdomsforskning (trykt utg.)*. 4 (2): 55-76.
- Spicker, Paul. 2007. "Definitions of poverty: twelve clusters of meaning." I *Poverty : An International Glossary*, red. Paul Spicker, Sonia Alvarez Leguizamón og David Gordon. London & New York: CROP & Zed Books.
- Spicker, Paul, Sonia Alvarez Leguizamón og David Gordon. 2007. *Poverty : An International Glossary*. 2. utgave. International Studies in Poverty Research. London & New York: CROP & Zed Books. <http://www.crop.org/viewfile.aspx?id=238>. (19.09.17).
- St.meld. nr. 6 (2002-2003). 2002. *Tiltaksplan mot fattigdom*. Oslo: Sosialdepartementet.
- Thorød, Anne Brita. 2006. *En normal barndom? : foreldrestrategier for å skjerme barn fra konsekvenser av å leve med lav inntekt*. Vol. 2/06. Oslo: Nova.
- Townsend, Peter. 1979. *Poverty in the United Kingdom : a survey of household resources and standards of living*. Harmondsworth: Penguin.

- Walker, Robert, Grace Kyomuhendo, Elaine Chase, Sohail Choudhry, Erika Gubrium, Jo Nicola, Ivar Lødemel, Leemamol Mathew, Amon Mwiine, Sony Pellissery og Yan Ming. 2013. "Poverty in Global Perspective: Is Shame a Common Denominator?" *Journal of Social Policy* 42: 215-233. doi: 10.1017/S0047279412000979.
- Wessel, Terje. 2017. "Det todelte Oslo - etniske minoriteter i øst og vest." I *Oslo : ulikhetenes by*, red. Jørn Ljunggren. Oslo: Cappelen Damm akademisk.
- West Pedersen, Axel. 2013. "Fattigdomsmål må inkludere folk i gråsonen." (Kronikk). <http://forskning.no/meninger/kronikk/2013/12/fattigdomsmal-ma-inkludere-folk-i-grasonen>. (08.09.2017)

# ***Nabolaget og ungdoms opplevelse av fattigdom***

## **– en analyse av bydelsforskjeller i Oslo**

*Ola Melbye Pettersen*

*Hvilke sammenhenger finnes mellom lokalmiljø og subjektiv opplevelse av fattigdom blant Osloungdom? Artikkelen undersøker dette med utgangspunkt i 12 000*

*ungdomsskoleelevers svar på undersøkelsen «Ung i Oslo 2015». Analysene avdekker tre tendenser som kan bidra til å belyse omfang og variasjon i subjektiv fattigdom:*

- 1) Lavt sosioøkonomisk ressursnivå i familien øker sannsynligheten for å oppleve å ha dårlig råd; 2) De som har to foreldre født i utlandet har mindre sannsynlighet for subjektiv fattigdom, kontrollert for sosioøkonomisk status og bydelstilhørighet;*
- 3) Å bo i bydeler der de fleste har mye gir større sannsynlighet for subjektiv fattigdom.*

Oslo er byen med både størst økonomisk ulikhet og de høyeste andelen fattige i Norge. Nærmere ett av fem barn, og nærmere to av fem barn med innvandrerbakgrunn, lever i vedvarende lavinntekt (tabell 6, vedlegg). Det er samtidig store variasjoner i levekår mellom ulike bydeler og foreldrenes sosioøkonomiske status vil i stor grad påvirke hvor barna vokser opp (Ljunggren 2017). Så hvordan er det å vokse opp i ulike deler av Oslo for ungdom som har mindre enn de fleste? Er opplevelsen av familiens økonomiske situasjon avhengig av hvilken bydel en bor i, og hvilke forhold kan i så fall være med på å forklare en slik sammenheng?

Fattigdom kan defineres og måles på mange måter og det er i dag ingen konsensus om hvilken tilnærming som er 'den riktige'. I stedet har det vokst fram en forståelse av fattigdom som et flerdimensjonalt fenomen som må belyses med ulike teoretiske perspektiver og forskningsmetoder (Spicker m.fl. 2007). Det er likevel et gjennomgående trekk at fattigdom i rike land defineres *relativt*, som et avvik fra velstandsnivået og normene som er gjeldende i samfunnet, heller enn en absolutt mangel av nødvendige goder (Townsend 1979). Jeg tar i artikkelen utgangspunkt i en slik relativ forståelse av fattigdom.

Kvantitative studier av fattigdom har i hovedsak satt husholdningen som analyseenhet og definert barn som fattige basert på om foreldrene havner under en lavinntektsgrense (for eksempel under 60 prosent av medianinntekt) (Halvorsen 2011). En slik tilnærming har i

senere år blitt supplert med spørreundersøkelser som også har utforsket barn og unges egne opplevelser (Sandbæk og Pedersen 2010). Disse studiene har vist at ikke alle barn og unge i familier med lavinntekt opplever at familien har dårlig råd. Motsatt er det også unge som opplever at familien har dårlig råd, uten at familiens inntektssituasjon tilsier at de er fattige. En mulig forklaring på dette avviket kan være at barn og unge i inntektsfattige familier vurderer familiens situasjon relativt til det lokalmiljøet de bor i.

Hvis vi forstår fattigdom som et relativt fenomen – og antar at opplevelsen av fattigdom eller det å ha dårlig råd henger sammen med graden av ulikhet – kan det være god grunn til å se næyere på nærmiljøets betydning. Artikkelen fokuserer på Oslungdom som vokser opp i familier med lav sosioøkonomisk status. Er den subjektive opplevelsen av fattigdom sterkere i nabolag der de fleste har mye?

Artikkelen kombinerer et 'objektivt' deprivasjonsmål (lavt sosioøkonomisk ressursnivå) med et subjektivt fattigdomsmål (opplevelse av om familien har dårlig råd). Målet er å undersøke om fordelingen av ressurser og graden av ulikhet i bydelene har en selvstendig sammenheng med den subjektive fattigdomsopplevelsen. Noen tidligere studier har vist at barn med innvandrerforeldre i mindre grad opplevde familien som fattig (Hansen 2010). Gitt Oslos store innvandrerbefolkning vil det derfor undersøkes om dette kan ha en konfunderende innvirkning på sammenhengen mellom lav sosioøkonomisk status og subjektiv fattigdom.

### **Tidligere forskning**

Mye av forskningen på sosial ulikhet og barns velferd har fokusert på de fremtidige konsekvensene av miljøfaktorer i oppveksten. Den mest sentrale påvirkningen antas å skje i familien. Negative effekter av fattigdom forklares ofte i form en *investeringshypotese* om foreldres ulike mulighet til å investere materielle og sosiale ressurser i oppveksten, eller en *familiestresshypotese* der økonomisk knapphet utløser stress og forstyrrer den emosjonelle støtten barna trenger for å utvikle seg (Mayer 1997). Også teorier om *sosialisering* (i familie, skole, lokalsamfunn) handler i hovedsak om hvordan ulik ressurstilgang i oppvekst gir ulike livsutfall som voksne. Som et alternativ til å se på barn utelukkende som blivende voksne har *barndomssosiologien* bidratt til å utforske barn og unges velferd og aktørskap i egen barndom (James og Prout 1997). Også i norsk fattigdomsforskning har barnas stemmer blitt inkludert i større grad i senere år (Sletten 2011). Det skjer ofte i form av kvalitative studier, men en omfattende panelstudie med fattige familier over ni år har også gitt grunnlag for representative analyser av hvordan fattigdommen påvirker barna i oppveksten (Sandbæk og

Pedersen 2010). Et tilbakevendende funn fra både norske og internasjonale kvalitative studier er at det ikke nødvendigvis er knapp økonomi i seg selv barna er opptatt av. Det som opptar barn mest er men den potensielle sosiale eksklusjonen som følger av å ikke kunne delta i de aktivitetene som andre barn tar for gitt (Redmond 2008). Manglende sosial deltagelse og tilhørighet blant jevnaldrende knyttes ofte til negativ selvfølelse eller sosial identitet og skam (Ridge 2002). I tillegg til belastninger som følger av familiestress og manglende evne til å investere i barnas oppvekst, fremhever disse studiene betydningen av barnas *relative sosiale posisjon* til jevnaldrende i nærmiljøet. Den subjektive opplevelsen av å føle seg annerledes i barndommen vies særlig oppmerksomhet.

### *Marginalisering og skam*

I internasjonale studier har det i senere år blitt fokusert mer på de psykososiale dimensjonene av fattigdom. I en sammenlignende feltstudie i forskjellige land ble skam undersøkt som både resultat av og mulig årsak til vedvarende fattigdom hos voksne og barn. Funnene tydet på at materiell fattigdom var nært knyttet til skamfølelse, og at skammen i sin tur førte til økt stress og psykiske helseplager samt tilbaketrekning fra sosiale arenaer som anses som sentrale for fremtidige muligheter. Skammen kunne ofte bli forsterket i familien, arbeidsliv eller skolen, da det ikke var mulig å leve opp til de ytre og internaliserte normene i samfunnet (Walker m.fl. 2013).

Familieøkonomien kan altså få betydning for ungdom hvis de ikke kan delta på lik linje med sine jevnaldrende, og hvis mangelen på deltagelse fører til utenforskap og skam. Eksklusjon fra sosiale fellesskap kan være direkte økonomisk betinget (i form av aktiviteter som koster penger), men også indirekte ved at materiell velstand knyttes til sosial status og identitet i ungdomstiden.

### *Studier av subjektiv fattigdom*

Det er ikke alle *inntektsfattige* voksne i Norge som selv svarer at de har dårlig råd, men de som gjør det er oftere fattige på flere ulike indikatorer som lav boligstandard eller mottak av sosialhjelp. Samtidig har det samme subjektive målet vist seg å fange opp husholdninger som befinner seg godt over fattigdomsgrensen (60 prosent av nasjonal, median inntekt) (Martens 2012). Som nevnt kan et subjektivt fattigdomsmål dermed på samme tid fange opp mange av de 'fattigste' og en del familier som ut ifra offisielle definisjoner ikke vil defineres som fattige overhodet. Subjektive mål blir derfor vanligvis kombinert med mer objektive mål for å kunne

sammenligne variasjoner i den subjektive opplevelsen gitt ellers lik økonomisk situasjon (Fløtten m.fl. 2001).

Tidligere norske spørreundersøkelser har vist at sammenhengen mellom et rent lavinntektsmål og subjektiv fattigdom hos barn er betydelig svakere enn hos foreldrene (Martens 2012). Barna opplever imidlertid oftere at familien er fattig hvis også foreldrene har denne opplevelsen (Hansen 2010). En vanlig forklaring på dette er at de fleste inntektsfattige foreldre både ønsker og evner å skjerme barna mot noen av de negative konsekvensene av dårlig råd. Når fattigdommen blir for påtrengende klarer foreldrene allikevel ikke lenger å skjule problemene (Sandbæk og Grødem 2009). Det gjenspeiler samtidig at de inntektsfattige i Norge er en sammensatt gruppe med både ulik økonomi fra år til år, forskjellig familiefungering og hva som er bakgrunnen for at familien har lav inntekt (Fløtten m.fl. 2001).

Videre kan et manglende samsvar mellom objektive og subjektive mål skyldes mer tekniske sider ved beregningen av fattigdom. En sammenlignende studie av inntektsfattigdom og subjektiv fattigdom i 15 europeiske land fant for eksempel en 'stordriftsfordel' for husholdninger med flere barn. De totale andelen fattige ble redusert ved å bruke et subjektivt mål på fattigdom. Det ble vist en 'omfordeling' (sammenlignet med inntektsmålet) der de som levde i husholdninger med flere barn i mindre grad opplevde seg subjektivt fattige (Bishop m.fl. 2013).

Demografiske trekk ved lavinntektsgruppen kan også spille inn. En tidligere norsk studie viste for eksempel at barn av ikke-vestlige innvandrere i noe mindre grad opplevde seg som fattige enn andre barn i familier med lav inntekt (Hansen 2010). Dette til tross for at det samme datamaterialet viste at de inntektsfattige innvandrerforeldrene hadde betydelig større sannsynlighet for selv å oppleve seg som fattige, og samtidig var mer utsatt for opphopning av fattigdomsindikatorer, enn andre foreldre (Ugreninov 2010). Tidligere Ungdata-undersøkelser har også vist at flere jenter enn gutter opplever at familien har dårlig råd, og at den subjektive fattigdommen øker noe etter hvert som ungdommene blir eldre (Bakken m.fl. 2016).

Hvilken rolle lokalmiljøet spiller for sammenhengen mellom objektive og subjektive fattigdomsmål er imidlertid lite utforsket i tidligere norske studier.

### *Nærmiljøets betydning*

At lokalmiljøet kan ha betydning for hvordan en vurderer sin egen sosiale og økonomiske posisjon har blitt påpekt av flere fattigdomsforskere. Peter Townsend argumenterte tidlig for

at en relativ fattigdomsgrense bør ta hensyn til både nasjonale, lokalgeografiske og til og med subkulturelle variasjoner i levekår og opplevde behov (Townsend 1979).

Også i en mer 'absolutt' tilnærming kan det være lokale variasjoner i hva det vil si å ha knappe økonomiske ressurser, da prisnivå (spesielt på bolig) kan variere og dermed påvirke kjøpekraften. Det har derfor blitt foreslått å utarbeide regionspesifikke fattigdomsgrenser for øke sammenlignbarheten av økonomiske ressurser. En norsk studie som anvendte en slik regionsspesifikk fattigdomsgrense (sammenlignet med den nasjonale) fant at andelen inntektsfattige økte i Oslo men var tilnærmet uendret i resten av landet (Mogstad 2005).

Utover de geografiske forskjellene i kostnadsnivå kan sosiogeografiske, kontekstuelle effekter – ofte kalt *nebolagseffekter* – også virke inn på folks livssituasjon. Nærmiljøets sosiale sammensetning har vist å kunne ha en selvstendig påvirkning på de som bor der, også kontrollert for familiens økonomi og klassebakgrunn. Slike nærmiljøeffekter har spesielt blitt påvist for barn og unges fremtidige livssjanser (Brattbakk og Andersen 2017). Det ser ut til at gutter, de yngste barna, de med lav sosioøkonomisk bakgrunn og barn av innvandrere påvirkes sterkest av nabolaget – noe som forklares med at disse tilbringer mer av fritiden i nærmiljøet sitt enn andre ungdommer (Brattbakk og Andersen 2017). To Oslo-studier peker på at barn som vokser opp i nabolag med få ressurser, uavhengig av foreldrenes bakgrunn, har lavere sosial mobilitet hva gjelder utdanning og inntekt i voksen alder (Brattbakk og Wessel 2013) mens en motsatt positiv effekt har blitt påvist i nabolag der mange har høy sosioøkonomisk status (Toft og Ljunggren 2016). Som mange andre nabolagsstudier ser disse på fremtidige utfall i livssjanser, belyst med teorier om primær- og sekundærsosialisering og tilegnelse av sosial kapital. Felles for disse studiene er dessuten at de undersøker betydningen av opphopning av risiko/ressurser i nabolaget. De er mindre opptatt av ulikhet innad i boområdene, og hva det vil si å avvike fra det som er normen. Internasjonalt finnes det imidlertid studier som undersøker hvordan relativ deprivasjon kan gi dårligere opplevd velferd for de som har lite i rike nabolag. Motsatt har det å ha lite vist seg å være mindre belastende for barn hvis inntektsforskjellene mellom familiene er små (Wilkinson og Pickett 2017). Slike mekanismer har så langt ikke blitt gjenstand for egne studier i Norge (Brattbakk og Andersen 2017).

### **Hypoteser og forskningsspørsmål**

Subjektiv fattigdom er ikke kun opplevelsen av et 'absolutt' økonomisk handlingsrom, men også en opplevelse av avstand og ulikhet til den levestandarden og normene som omgir en. Et

slikt utgangspunkt gir grunn til å anta at ungdom i områder der de fleste har mye vil ha en større bevissthet om familiens ressursnivå, noe som igjen kan gi økt subjektiv fattigdomsopplevelse. Dette er den sentrale hypotesen for artikkelen.

For analysene er det formulert tre forskningsspørsmål:

- *Hvordan er sammenhengen mellom sosioøkonomisk bakgrunn og subjektiv opplevelse av fattigdom blant alle Oslo-ungdommer?*
- *Påvirker det å ha foreldre som har innvandret sammenhengene mellom bydelstilørighet, sosioøkonomisk status og subjektiv fattigdom?*
- *Er sammenhengen mellom lav sosioøkonomisk bakgrunn og subjektiv fattigdom sterkere i bydeler der flertallet har høy sosioøkonomisk bakgrunn, enn i bydeler der de fleste har lav sosioøkonomisk bakgrunn?*

### **Datagrunnlag og variabler**

Datamaterialet jeg har anvendt er fra spørreundersøkelsen «Ung i Oslo 2015» (heretter kalt UIO-15) gjennomført av Velferdsforskningsinstituttet NOVA. Dette er en tverrsnittstudie gjennomført i januar-mars 2015, med mer enn 24 000 respondenter fra alle trinn på alle byens ungdoms- og videregående skoler. Svarprosenten er 79% av bruttoutvalget som fikk presentert undersøkelsen, 72% på videregående trinn og 86% i ungdomsskolen (Andersen og Bakken 2015).

#### *Utvalg*

Jeg har avgrenset utvalget til elevene i ungdomsskolen (N=12449) for å sikre en mer sammenlignbar gruppe når det kommer til opplevelser av fattigdom og betydningen av lokalmiljøet. Ungdommer på grunnskolenivå bruker mer tid i nærmiljøet sitt, i skoletid og i fritid. De vil sannsynligvis også i større grad ha lokalmiljøet som referanseramme når det gjelder å sammenligne familiens økonomiske situasjon. Jeg har videre valgt å ekskludere respondentene fra bydel Sagene (171 elever). Undersøkelsen ble ikke gjennomført i alle bydelens 8. og 9. klasser. Dette ga en skjevfordeling mot 10. trinn sammenlignet med resten av Oslo. Da dette var bydelen med klart færrest respondenter bør det å utelate disse ikke gi store utslag i analysene. Jeg har til slutt ekskludert de som har oppgitt å bo i andre kommuner enn Oslo (95 elever). Datasettet bestående av kun ungdomsskoleelever, bosatt i Oslo og ekskludert bydel Sagene utgjør 12183 respondenter.



I innledende analyser av datamaterialet ble det vurdert å inkludere kjønn som variabel, da det tidligere har vært påvist kjønnsforskjeller i subjektiv fattigdom. Det er kjønnsforskjeller også i Ung i Oslo-dataene, men kjønnsbalansen i bydelene er relativt lik og kontroll for kjønn påvirket ikke de øvrige sammenhengene. Kjønn er derfor ikke inkludert.

### *Subjektivt fattigdomsmål*

Subjektiv fattigdom er målt gjennom følgende spørsmål i undersøkelsen: «Har familien din hatt god eller dårlig råd/ økonomi de siste to årene?» med svaralternativene 1=«god råd hele tiden»; 2=«stort sett hatt god råd»; 3=«hverken god eller dårlig råd»; 4=«stort sett dårlig råd» og 5=«dårlig råd hele tiden». Jeg har valgt å slå sammen verdi 1 og 2 samt 4 og 5 og deretter snudd variabelen slik at 1=dårlig råd, 2= hverken eller og 3=god råd. Denne tredelingen er i tråd med tidligere studier som har anvendt et tilsvarende mål på subjektiv fattigdom (Hansen 2010; Martens 2012). I analysene er det de som har svart at familien «stort sett» eller «hele tiden» har hatt dårlig råd som defineres som subjektivt fattige.

### *Sosioøkonomisk ressursmål*

Jeg har gjennom Ung i Oslo-datasettet ikke hatt tilgang på inntektsstatistikk for husholdningene som ungdommene tilhører. Derimot har ungdommene i studien svart på en rekke spørsmål som antas å gjenspeile familiens samlede økonomiske, kulturelle og sosiale ressurser. I datasettet foreligger det en *sosioøkonomisk skala* (heretter 'SØS') som er et samlemål basert på gjennomsnittet av indikatorer for foreldres utdanningsnivå; antall bøker i hjemmet samt et firedelt mål på materielt velstandsnivå i familien kjent som 'Family Affluence Scale' (Currie m.fl. 2008). Det er mulig å få maksimalt tre poeng på hver av disse tre indikatorene. De som får 0,00 på gjennomsnittsmålet har fått laveste verdi på alle indikatorene mens de som får 3,00 har fått høyeste mulig verdi. SØS-skalaen er videre kategorisert i en femdelt variabel. Ungdommene er her delt inn i fem like store grupper basert på familiens plassering på SØS-skalaen. Denne femdelingen er utført for hvert enkelt klassetrinn for å veie opp for en påvist overvurdering blant de yngste elevene når det gjelder foreldrenes utdanning. Variablene er inngående beskrevet i en tidligere Ungdata-rapport om sosiale forskjeller blant ungdom (Bakken m.fl. 2016) og de ulike indikatorene er også vist i tabell 4 (vedlegg).

Jeg antar at de 20 prosentene av ungdom som får lavest verdi på SØS-skalaen (heretter kalt '*lav SØS*') overlapper i relativt stor grad med de vel 17 prosent av barn og unge som lever i inntektsfattige familier (vedvarende lavinntekt) i Oslo. Det kan underbygges ved en

sammenligning av SSBs lavinntektsmål og mitt 'lav SØS'-mål. Denne viser at de to målene samvarierer noenlunde likt geografisk, men at lav SØS-målet ligger noen prosentpoeng over inntektsmålet i de fleste bydelene (tabell 5, vedlegg). Lavinntektsmålet SSB bruker omfatter imidlertid alle barn mellom 0 og 17 år og det er uansett ikke mulig å verifisere at de ungdommene som har lav SØS i mine data også tilhører lavinntektshusholdninger eller omvendt. Det må derfor tas høyde for avvik mellom de to målene.

### *Øvrige variabler*

Innvandrerbakgrunn er målt gjennom spørsmålet «Hvor er foreldrene dine født?» med svaralternativene 1=«Begge er født i Norge» 2=«Den ene er født i Norge, den andre i utlandet» og 3=«Begge er født i utlandet». Dette er i datasettet kodet om til en todelt variabel slik at de som har begge foreldre født i utlandet kategoriseres med '*innvandrerbakgrunn*'. Dette er i tråd med SSBs definisjon på personer med innvandrerbakgrunn, eller 'norskfødte med innvandrerforeldre'(SSB 2017b). Jeg vil i artikkelen omtale disse som 'ungdom med innvandrerforeldre' og de uten to utenlandsfødte foreldre som 'øvrige ungdommer'.

I datasettet er det en variabel for *bydelstilhørighet* med verdiene 1-16, en for hver bydel samt en «jeg bor ikke i Oslo»-verdi. Etter å ha ekskludert de som ikke bor i Oslo samt bydel Sagene har bydelsvariabelen verdiene 1-14.

Basert på den tidligere omtalte SØS-skalaen har jeg konstruert et mål for avstand mellom den enkelte ungdoms sosioøkonomiske nivå og den sosioøkonomiske medianen i bydelen de bor i. Dette for å kunne undersøke om denne avstanden (eller ulikheten) i seg selv har betydning for deres opplevelse av å ha dårlig råd (subjektiv fattigdom). Denne '*ulikhetsskalaen*' er konstruert ved å beregne differansen mellom median av SØS i hver bydel og verdien av SØS for hver respondent i bydelen.

Dette gir en kontinuerlig skala som starter med negativt fortegn, men hvor negativ avstand vil si verdier *over* median (medianverdi=0 poeng) i egen bydel. For hele utvalget er variasjonsbredden i ulikhetsskalaen 3,68 (-1,05 – 2,63). For utvalget med lav SØS er variasjonsbredden 2,47 (0,17 – 2,63), noe som betyr at ungdommene i gruppen med lav SØS ligger mellom 0,17 og 2,63 poeng under bydelsmedianen.

I regresjonsanalysene undersøkes dermed hvordan variasjon *nedover* langs ulikhetsskalaen henger sammen med subjektiv fattigdom.

## *Analysen*

Da det varierer hvor mange som har svart på de ulike spørsmålene i datasettet er det benyttet et *analytisk utvalg*. Her blir kun de respondentene som har svart på alle de fire variablene (subjektiv fattigdom, sosioøkonomisk bakgrunn, bydel og innvandrerforeldre) tas med i de videre analysene (N=11730). Sammenligning av det analytiske utvalget med det opprinnelige viser at frafallet er på ca. 4 prosent og at det ikke påvirker fordelingen på de inkluderte variablene (tabell 4, vedlegg)

Først vises kjennetegn ved bydelene når det gjelder sosioøkonomisk medianverdi, samt hvor stor avstanden er til de som har lav SØS. Disse analysene danner grunnlag for en inndeling av bydelene i tre kategorier; 'rike', 'middels rike' og 'rike'. Videre presenteres resultater fra bivariate krysstabellanalyser. Først sammenhengene mellom bydelstilhørighet, sosioøkonomisk bakgrunn og innvandrerbakgrunn, og deretter hvordan andelen subjektivt fattige varierer etter sosioøkonomisk status, det å ha innvandrerforeldre samt bydelstilhørighet.

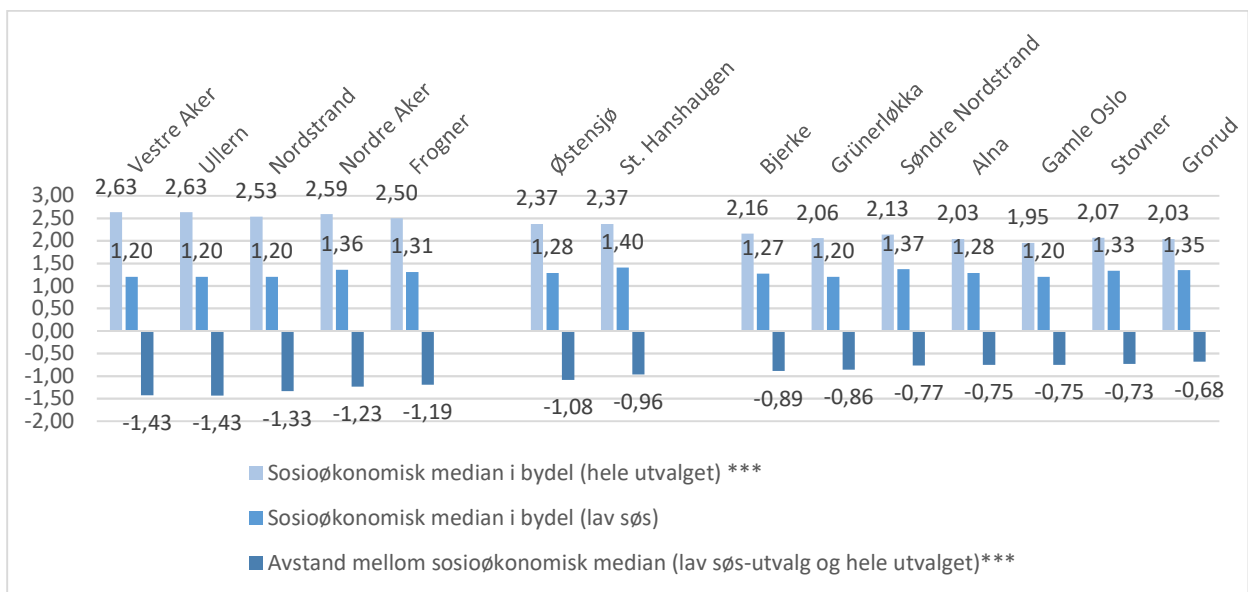
I de mer inngående analysene sees det først på betydningen av sosioøkonomisk bakgrunn for subjektiv fattigdom i hver av de tre bydelskategoriene. Deretter analyseres betydningen av å ha innvandrerforeldre for subjektiv fattigdom blant de med lav SØS.

Resultatdelen avsluttes med en multippel lineær regresjonsanalyse av kun utvalget med lav SØS. Her vises de samtidige sammenhengene mellom bydel, innvandrerbakgrunn samt sosioøkonomisk ulikhet (mellom enkeltrespondenter og SØS-median i bydel) og den subjektive fattigdomsopplevelsen. Det laget en dikotom variabel av utfallsmålet subjektiv fattigdom til bruk i regresjonsanalysene og enkelte av de bivariate analysene. Til regresjonsanalysene har jeg også laget dikotome variabler for hver enkelt bydel samt for de som har to innvandrerforeldre. I og med at utfallsvariabelen er dikotom ville det vært naturlig å anvende logistisk regresjon. Det er imidlertid mulig å anvende lineær regresjon også med en dikotom utfallsvariabel (Hellevik 2009). Lineære modeller har dessuten fordelen av koeffisienter med en mer intuitiv fortolkning enn de logistiske oddsratene og resultatene er dermed lettere å formidle. For å undersøke om dette er en holdbar analysestrategi har jeg i tillegg kjørt logistiske regresjoner og sammenlignet resultatene. Sammenligning av de ulike modellene viser samme substansielle sammenhenger og tilsvarende signifikansnivåer (tabell 6, vedlegg).

## Resultater

Ettersom det er mange bydeler men få respondenter som rapporterer om subjektiv fattigdom deles bydelene inn tre kategorier. Dette for å sikre mer robust signifikansnivå samt gi en mer oversiktlig fremstilling av de multivariate analysene. Inndelingen følger av fordelingen av sosioøkonomiske ressurser i bydelene, og antagelsen om at subjektiv fattigdomsopplevelse vil henge sammen med avstanden til det typiske ressursnivået i lokalmiljøet.

Figur 1: Median av sosioøkonomisk bakgrunn i 14 bydeler. For hele utvalget (N = 11730) og for lav SØS-utvalget (N = 2375) samt avstand mellom de to medianverdiene. \*\*\*  $p < 0,001$



Som figur 1 viser er det store variasjoner i SØS-mediannivå (på kontinuerlig skala) mellom de 14 bydelene, og forskjellene følger et tradisjonelt vest – øst skille. Ungdommenes egenrapportering av ressurser i familien samsvarer med øvrig kunnskap om Oslo som en sosioøkonomisk delt by.

Medianverdien på SØS-skalaen hos gruppa av ungdommer med lavest SØS (laveste 1/5 på den kategoriske SØS-variabelen) varierer også noe mellom bydelene, men i mye mindre grad og uten at variasjonen følger et klart vest – øst skille. Disse forskjellene er heller ikke signifikante ( $p=0,060$ ). Det er altså ikke mulig å si at ungdommene som er kategorisert med *lav SØS* på østkanten avviker spesielt fra de som bor på vestkanten, når det gjelder sosioøkonomiske ressurser i familien.

De tre nye bydelskategoriene baserer seg på den sosioøkonomiske avstanden mellom flertallet og de som har minst. Dette gjøres ved å måle avstanden mellom SØS-median hos

alle i en bydel og medianen hos gruppen med lav SØS i bydelen. Deretter sorteres bydelene etter dette ulikhetsmålet, fra mest til minst ulikhet, før de slås sammen til tre bydelskategorier.

I den nye tredelte bydelsvariabelen grupperes bydelene Vestre Aker, Ullern, Nordstrand, Nordre Aker og Frogner til bydelskategorien ‘rike bydeler’. Disse har både størst opphopning av sosioøkonomiske ressurser totalt og den største sosiale ulikheten – målt som *lav SØS*-gruppas avstand til median i bydelene. Videre slås bydelene Østensjø og St. Hanshaugen sammen til ‘middels rike bydeler’. Til slutt samles bydelene Bjerke, Grünerløkka, Søndre Nordstrand, Stovner, Gamle Oslo, Alna og Grorud til ‘fattige bydeler’. Disse bydelene har den minste ulikheten mellom de med lav SØS og det som er typisk i bydelene.

### *Demografiske kjennetegn ved bydelene*

Som en inngang til de multivariate analysene vises hvordan de demografiske opplysningene om sosioøkonomisk bakgrunn og innvandrerforeldre varierer mellom de tre bydelskategoriene.

Tabell 1: Sosioøkonomisk status og innvandrerforeldre etter bydel (tredelt).

	Bydelstilhørighet				Sig.
	Fattig bydel (N=5571)	Middels rik bydel (N=1333)	Rik bydel (N=4826)	Oslo (N=11730)	
	% (N)	% (N)	% (N)		% (N)
<b>Sosioøkonomisk status</b>				<0,001	
- Lav	32 (1811)	17 (229)	7 (335)		20 (2375)
- Middels lav	26 (1443)	20 (272)	13 (611)		20 (2326)
- Middels	19 (1042)	24 (316)	22 (1051)		20 (2409)
- Middels høy	15 (829)	24 (320)	29 (1406)		22 (2555)
- Høy	8 (446)	15 (196)	29 (1423)		18 (2065)
<i>Total</i>	<i>100</i>	<i>100</i>	<i>100</i>		<i>100</i>
<b>Innvandrerforeldre</b>				<0,001	
- En el. ingen født i utlandet	44 (2432)	75 (994)	90 (4352)		66 (7778)
- Begge foreldre født i utlandet	56 (3139)	25 (339)	10 (474)		34 (3952)
<i>Total</i>	<i>100</i>	<i>100</i>	<i>100</i>		<i>100</i>

I de fem ‘rike bydelene’ utgjør de med lav SØS en marginal gruppe på totalt sju prosent, mens flertallet av alle ungdommene tilhører de to øverste sosioøkonomiske gruppene. I de sju ‘fattige’ bydelene er det helt omvendt. Her utgjør ungdommene med lav SØS den største

gruppa på godt over 30 prosent, mens de med høyest SØS er den marginale gruppa. Bare i de to ‘middels rike’ bydelene er det en tilnærmet lik fordeling av ungdommer i de fem sosioøkonomiske gruppene.

Når det gjelder ungdommene som har to innvandrerforeldre er det også her en klar skjevfordeling mellom bydelene. I bydelene med færrest ressurser er det et flertall av ungdommene som har to innvandrerforeldre (56 prosent). I bydelene med middels ressurser utgjør denne gruppa 23 prosent og i bydelene med mest ressurser kun ni prosent. Som nevnt er det betydelig større sjans for å leve i inntektsfattigdom hvis begge foreldrene har innvandret, det vil derfor være et forventet høyt sammenfall også mellom lav sosioøkonomisk status og innvandrerbakgrunn i de ulike bydelene.

### *Utbredelse av subjektiv fattigdom*

Videre analyseres andelen som er subjektiv fattig i hele utvalget. Først etter hvilken sosioøkonomisk gruppe ungdommene tilhører; så etter om foreldrene har innvandret eller ikke og til slutt etter hvilken bydelskategori de bor i.

Tabell 2: Subjektiv fattigdom etter sosioøkonomisk status, innvandrerbakgrunn og bydel. N = 11730

	Dårlig råd	Hverken eller	God råd		Total
	% (N)	%	%	Sig.	%
Alle ungdommer	4 (466)	14	82		100
<b>Sosioøkonomisk status</b>				<0,001	
- Lav	10 (245)	24	66		100
- Middels lav	5 (114)	20	75		100
- Middels	2 (55)	14	84		100
- Middels høy	1 (32)	8	91		
- Høy	1 (20)	5	94		
<b>Innvandrerbakgrunn</b>				<0,001	
- En el. ingen foreldre født i utlandet	3 (213)	13	84		100
- Begge foreldre født i utlandet	5 (253)	18	77		100
<b>Bydel (tredelt)</b>				<0,001	
- Fattig	5 (284)	17	78		100
- Middels rik	4 (46)	15	81		100
- Rik	3 (136)	10	87		100

Totalt er det kun en liten andel på fire prosent som opplever at familien har hatt dårlig råd, mens hele 82 prosent mener familien har hatt god råd.

Det er store og signifikante forskjeller i opplevelse av familiens økonomi etter hvilken sosioøkonomisk familiebakgrunn ungdommene har. I gruppa med lav SØS opplever ti prosent at familien har dårlig råd, mens 66 prosent mener familien har hatt god råd. I gruppa med middels lav status er det halvparten så mange subjektivt fattige, og 75 prosent som opplever at familien har god råd. I de øvrige sosioøkonomiske gruppene er det kun en til to prosent som er subjektivt fattige og mellom 84 og 94 prosent som opplever at de har god råd. Disse sammenhengene gjelder for Oslo sett under ett, senere vises sammenhengene for hver av de tre bydelskategoriene.

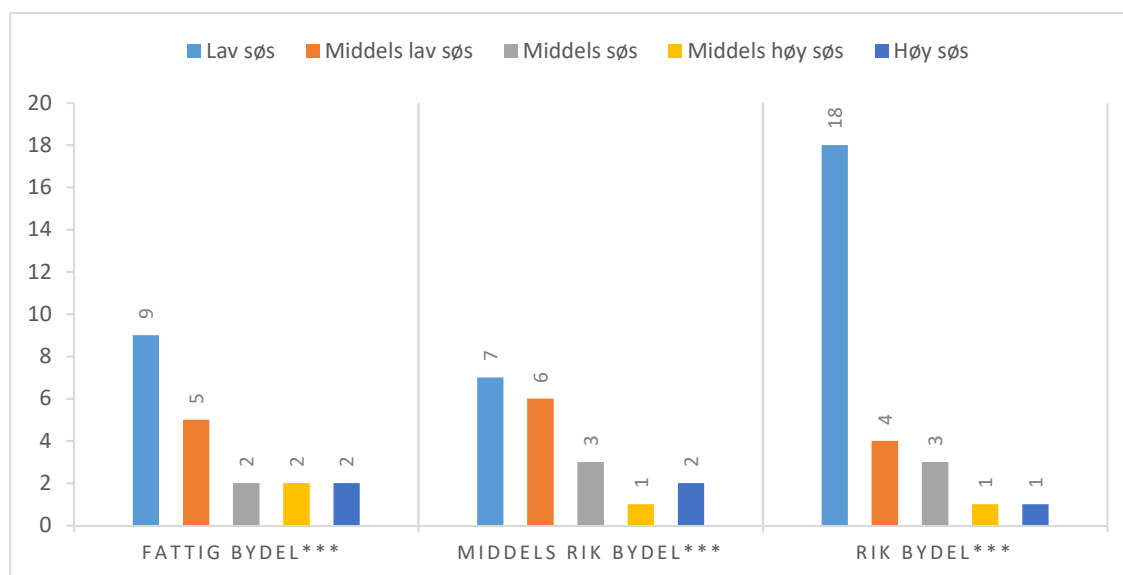
Når det gjelder foreldrenes innvandrerbakgrunn har dette en mindre men signifikant sammenheng med opplevelsen av subjektiv fattigdom. Henholdsvis fem prosent av de med innvandrerforeldre og tre prosent av de øvrige ungdommene rapporterer at familien har hatt dårlig råd. Andelen som oppgir at familien hverken har god eller dårlig råd er også høyere blant ungdom med innvandrerforeldre. At det er en slik sammenheng er ikke overraskende, gitt de store ulikhetene i både sosioøkonomisk bakgrunn og inntektsfattigdom for de med og uten innvandrerforeldre. Det som derimot er overraskende er at forskjellene ikke er større. Når 42 prosent av alle Oslo-barn med innvandrerforeldre er inntektsfattige (tabell 6, vedlegg) skulle en anta at det å ha innvandrerforeldre ga betydelig større utslag også på det subjektive fattigdomsmålet hos ungdomsskoleelevene.

Ungdommenes subjektive opplevelse av fattigdom varierer også noe mellom bydelene. I alle bydelene er det et lite mindretall som har opplevd at familien har hatt dårlig råd. Det er en liten men signifikant forskjell mellom bydelskategoriene, der flest rapporterer subjektiv fattigdom i de 'fattige bydelene' (fem prosent). Denne andelen synker med ett prosentpoeng til de 'middels rike bydelene' (fire prosent) og faller igjen i de 'rike bydelene' (tre prosent). Igjen er det forventet å finne en slik sammenheng, men overraskende at den er såpass svak ettersom det er mer enn fire ganger så stor sjanse for å leve i en familie med lav SØS i de 'fattige bydelene' sammenlignet med de 'rike' (tabell 6). Én forklaring på de små bydelsforskjellene kan være, som vist over, at ungdommene med innvandrerforeldre er overrepresentert i de fattige bydelene men samtidig 'underrepresentert' på det subjektive fattigdomsmålet.

### Bydelsforskjeller i subjektiv fattigdom

For å utforske nærmere de relativt små variasjonene mellom bydelene når det gjelder subjektiv fattigdom analyseres de tre bydelsgruppene i separate utvalg. Deretter følger bivariate analyser av subjektiv fattigdom etter sosioøkonomisk status, og om en har innvandrereforeldre.

Figur 2: Andel subjektivt fattige etter sosioøkonomisk kategori. Separate krysstabellanalyser for bydelsgruppene (se tabell 1 for prosentueringsgrunnlag). \*\*\*P-verdi <0,001



Figur 2 viser hvordan sosioøkonomisk status henger sammen med opplevd fattigdom i hver av de tre bydelskategoriene.

I de 'fattige bydelene' er fordelingen tilnærmet lik den som ble vist for hele Oslo (se tabell 2). Dette gjenspeiler at det store flertallet av de med lav eller middels lav status bor i disse bydelene, og at de fleste subjektivt fattige igjen tilhører disse sosioøkonomiske gruppene. Det er klart flest subjektivt fattige (ni prosent) i lav SØS-gruppa, deretter fem prosent i den middels lave SØS-gruppa og to prosent i de øvrige gruppene.

I de middels rike bydelene er det bare en liten forskjell i andeler subjektivt fattige mellom lav SØS-gruppa og den middels lave gruppa (seks og syv prosent).

I de rike bydelene er andelen subjektivt fattige i lav SØS-gruppa betydelig høyere, hele 18 prosent av disse ungdommene har en opplevelse av at familien har hatt dårlig råd. I de øvrige sosioøkonomiske gruppene er andelen subjektivt fattig synkende fra fire til en prosent.

Den største forskjellen mellom bydelskategoriene er altså at det blant ungdommer med lav SØS er dobbelt så mange subjektivt fattige i de 'rike' som i de andre bydelene. Hadde

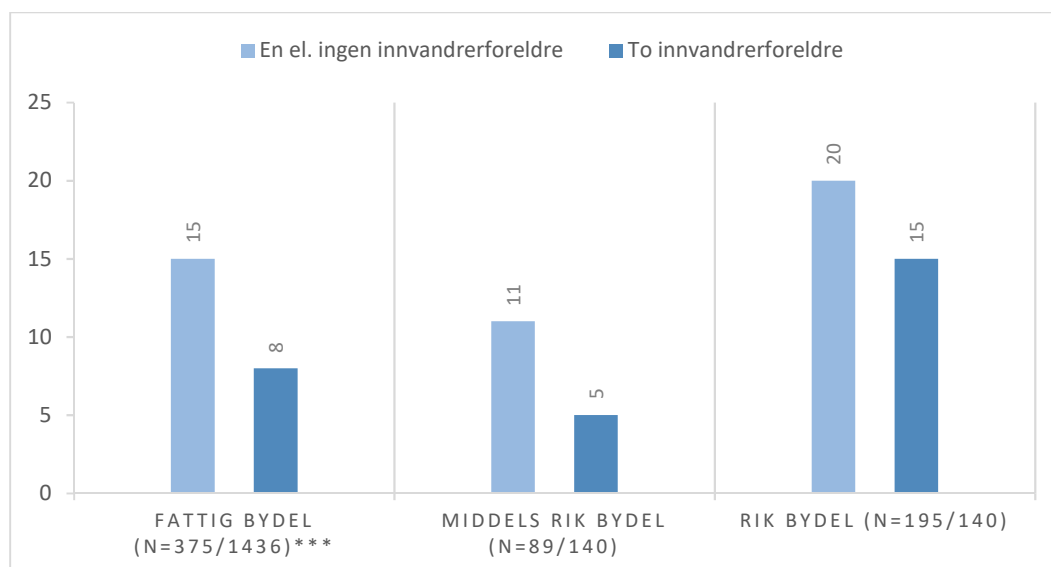


ungdommene med lav sosioøkonomisk bakgrunn i ‘fattige bydeler’ opplevd seg som fattige like ofte som de i ‘rike bydeler’ ville de totale bydelsforskjellene også vært større.

Videre følger analyser av sammenhengene mellom innvandrerbakgrunn og subjektiv fattigdom, men kun blant de som har lav SØS. Det er disse ungdommenes opplevelser som er artikkelens hovedfokus, og resten av analysene tar utgangspunkt i dette utvalget. Lav SØS-utvalget inkluderer både en stor del av ungdommene med innvandrerbakgrunn og av de subjektivt fattige, og vil dermed ha stor påvirkning på den totale sammenhengen mellom innvandrerbakgrunn og subjektiv fattigdom for ungdommer i Oslo. Analysene er gjort separat for hver bydelskategori.

Figur 3: Andeler subjektivt fattige etter foreldres innvandrerbakgrunn i utvalget med lav SØS.

Separate analyser for bydelsgruppene. \*\*\*P-verdi <0,001



Figur 3 viser at det er klare forskjeller mellom ungdom med og uten to innvandrerforeldre i lav SØS-gruppa, men forskjellene er kun signifikante i de ‘fattige’ bydelene (der de fleste med lav SØS bor). I alle bydelene er det større sannsynlighet for å oppleve seg som fattig hvis en ikke tilhører en familie med foreldre som har innvandret. Størst er forskjellen i de ‘fattige’ og ‘middels rike’ bydelene, der det er omtrent dobbelt så høy sannsynlighet for å oppleve seg fattig for de uten innvandrerforeldre. For de med lav SØS er det størst sannsynlighet for å være subjektivt fattig i de ‘rike’ bydelene, det gjelder både for ungdommer med og uten innvandrerforeldre. ‘Innvandrerforskjellene’ i subjektiv fattigdom (hos de med lav SØS) kan sannsynligvis bidra til å forklare hvorfor variasjonen i andel subjektivt fattige mellom bydelskategoriene er mindre enn forventet. Hadde ungdommene med både lav SØS og to innvandrerforeldre på østkanten hatt like høy ‘subjektiv fattigdomsrate’ som de andre

ungdommene i bydelene (eller like høy som de med innvandrerforeldre på vestkanten) ville de totale bydelsforskjellene vært større.

### *Regresjonsanalyse*

Under følger bivariate og multiple lineære regresjonsanalyser av de uavhengige variablenes (bydel; innvandrerforeldre; avstand til SØS-median i bydel) påvirkning på subjektiv fattigdom. Utvalget er ungdommene med lav SØS. I disse analysene inkluderes alle de 14 bydelene i stedet for den tredelte bydelskategorier. I tillegg til innvandrervariabelen introduseres også 'ulikhetsskalaen', variabelen som måler avstand mellom hver enkelt ungdoms SØS-nivå og SØS-median i bydelen der en bor. De tidligere analysene har antydnet at sosioøkonomisk avstand har betydning for subjektiv fattigdom. Den subjektive fattigdommen hos lav SØS-gruppa er betydelig høyere i bydelene der disse har stor avstand til SØS-median, men det kan ikke utelukkes at det er andre forhold ved bydelene og de som bor der som skaper denne forskjellen. I regresjonsanalysen vil denne antagelsen om en selvstendig betydningen av ulikhet testes.

Koeffisientene (B) i modellene kan, multiplisert med ti, leses som prosent sannsynlighet for subjektiv fattigdom sammenlignet med referanseverdien (for de dikotome koeffisientene) og i forhold til Konstantleddet i modellen. Konstantleddet i modellene tilsvarer 0-verdi på den aktuelle variabelen i de bivariate analysene og 0-verdi på alle inkluderte variabler i de multivariate modellene.

Tabell 3: Lineær regresjon av bydelstilhørighet, om foreldrene har innvandret og avstand til sosioøkonomisk median i egen bydel på subjektiv fattigdom (N=2375)

	<u>Bivariate</u>	<u>Modell 1</u>	<u>Modell 2</u>	<u>Modell 2b</u>
	<i>B (%)</i>	<i>B</i>	<i>B</i>	<i>B</i>
<b>Bydel</b>				
<i>Vestre Aker (ref)</i>				
Ullern	-,08 (13%)	-,10	-,10	-,10
Nordstrand	-,02 (19%)	-,02	-,01	-,02
Nordre Aker	-,03 (18%)	-,04	-,03	-,03
Frogner	-,05 (16%)	-,05	-,02	-,04
Østensjø	-,16*** (5%)	-,15***	-,11**	-,14**
St. Hanshaugen	-,03 (18%)	-,02	,01	-,01
Bjerke	-,11** (10%)	-,09**	-,03	-,08*
Grünerløkka	-,05 (16%)	-,04	,03	-,03
Søndre Nordstrand	-,11** (10%)	-,09**	-,02	-,08*
Alna	-,13** (8%)	-,11**	-,04	-,10**
Gamle Oslo	-,12** (9%)	-,10*	-,03	-,10*
Stovner	-,12** (9%)	-,09*	-,03	-,09*
Grorud	-,11** (10%)	-,09*	-,02	-,08*
<i>Konstant</i>	<i>,21*** (21%)</i>			
<b>Foreldre født i utlandet</b>				
<i>En el. ingen (ref)</i>				
To utenlandsfødte foreldre	-,08*** (8%)	-,06***	-,07***	-,07***
<i>Konstant</i>	<i>,16*** (16%)</i>			
<b>Avstand til sosioøkonomisk median i egen bydel (0,17 – 2,63)</b>				
<i>Konstant</i>	<i>,11***</i>		<i>,11***</i>	
<i>Konstant</i>	<i>,01***</i>			
<b>Sosioøkonomisk status (0.00 – 1.78)</b>				
<i>Konstant</i>	<i>-,10***</i>			<i>-,11***</i>
<i>Konstant</i>	<i>,23***</i>			
Konstant		,24***	,09*	,37*
Justert R <sup>2</sup>		,02	,04	,04

\*p < 0,05; \*\*p < 0,01; \*\*\*p < 0,001

Først har jeg sett på de bivariate sammenhengene mellom hver av de uavhengige variablene (bydel, utenlandsfødte foreldre, avstand til sosioøkonomisk median) og utfallsvariabelen subjektiv fattigdom.

Ikke kontrollert for andre variabler er det en synkende men ikke perfekt sammenheng mellom bydelsinndelingen (etter sosioøkonomisk avstand) og subjektiv fattigdom. Konstantleddet i de bivariate bydelskoeffisientene (B) viser at Vestre Aker (referansen) har den klart høyeste andelen subjektivt fattige blant de med lav SØS (21 prosent). Andelene subjektivt fattige i alle de 'fattige' bydelene er under halvparten av Vestre Aker, og forskjellene er signifikante. Blant de øvrige 'rike bydelene' er det ingen av koeffisientene som er signifikante, noe som gjenspeiler at det er færre respondenter i analysen og at forskjellene i subjektiv fattigdom sammenlignet med referansen (Vestre Aker) er mindre.

Noen bydeler avviker fra mønsteret. Blant de 'rike' skiller Ullern seg ut med en lavere andel subjektivt fattige. I de 'fattige' bydelene skiller Grünerløkka seg ut med andeler som ligner mer på de rikeste bydelene. Av de to 'middels rike' bydelene har Østensjø den klart laveste andelen i hele Oslo, mens St. Hanshaugen hadde en av de høyeste andelene. Ser man bort i fra disse fire bydelene er forskjellene mellom de rikere og de fattigere bydelene tydelige. At koeffisienten for de fleste 'rike bydelene' ikke er signifikant, sammenlignet med referansen Vestre Aker, gjenspeiler at det er færre ungdommer med lav SØS og som er subjektivt fattige enn i de 'fattige bydelene'.

Konstantleddet for innvandrervariabelen viser at andelen subjektivt fattige hos ungdommene uten innvandrerforeldre er 16 prosent, dobbelt så høy som hos de med to innvandrerforeldre.

For å undersøke antagelsen om at avstanden mellom ens egen sosioøkonomiske status og det som er vanlig i bydelen påvirker fattigdomsfølelsen brukes den tidligere omtalte ulikhetsskalaen. Konstantleddet viser at det er 1 prosent sannsynlighet for subjektiv fattigdom gitt at en har null avstand til median i egen bydel. Koeffisienten, ikke kontrollert for andre variabler, viser 11 prosentpoeng økt sannsynlighet for subjektiv fattigdom for hvert hele poeng en beveger seg nedover fra median i egen bydel.

Modell 1 viser den multivariate sammenhengen mellom bydel og innvandrerbakgrunn på subjektiv fattigdom. Konstantleddet viser at det er 24 prosent sannsynlighet for subjektiv fattigdom for de som bor i Vestre Aker, og ikke har innvandrerforeldre. Kontrollert for å ha innvandrerforeldre eller ikke, er det fortsatt signifikant mindre sannsynlighet for subjektiv fattigdom i de 'fattige' bydelene, enn i de 'rike'. Denne sammenhengen blir imidlertid noe svekket. Å ha to innvandrerforeldre gir seks prosentpoeng mindre sannsynlighet for subjektiv fattigdom enn for øvrige ungdommer, kontrollert for bydelstilørighet.

I modell 2 er det også kontrollert for avstand til sosioøkonomisk median i egen bydel. Konstantleddet har nå falt til 9 prosent, som er (den rent teoretiske) sannsynligheten for

subjektiv fattigdom for de som bor i Vestre Aker, ikke har innvandrereforeldre og har null avstand til median. Koeffisienten for ulikhetsmålet påvirkes ikke kontrollert for de andre variablene, sammenhengen mellom avstand til median og subjektiv fattigdom er dermed ikke avhengig av bydelstilhørighet eller innvandrereforeldre. Kontrollert for ulikhetsmålet stiger alle bydelskoeffisientene og er ikke lenger signifikant forskjellige fra Vestre Aker (med unntak av Østensjø). Når variasjonene i avstand til median i egen bydel utjevnes reduseres altså bydelsforskjellene i subjektiv fattigdom så godt som helt. Det er kun Østensjø og Ullern (ikke signifikant) som fortsatt har lavere sannsynlighet for subjektiv fattigdom enn Vestre Aker. Kontrollert for bydelstilhørighet og det sosioøkonomiske ulikhetsmålet har innvandrerbakgrunn fortsatt en signifikant effekt på omtrent samme nivå som i den bivariate analysen. Det er jevnt over rundt ti prosent mindre sannsynlig for de med to innvandrereforeldre å være subjektivt fattige.

Da ulikhetsmålet er konstruert fra den sosioøkonomiske skalaen er de to målene sterkt korrelert (Pearson  $R=-0.91$ ), og vil skape problemer med multikollinearitet hvis de inkluderes i samme regresjonsmodell (Almquist m.fl. 2016). Dette kan gi noe usikkerhet rundt hvilken sammenheng som egentlig observeres. Er det forbedring av det 'absolutte' ressursnivået eller den mindre relative avstanden til median i egen bydel som reduserer subjektiv fattigdom? Ved å bytte ut ulikhetskalaen med den opprinnelige sosioøkonomiske skalaen (modell 2b) ser vi at disse har tilnærmet identisk påvirkning på utfallsvariabelen subjektiv fattigdom. Bydelsvariabelen påvirkes derimot ulikt. I modell 2b er det fortsatt signifikante bydelsforskjeller på omtrent samme nivå som i modell 1 når den opprinnelige SØS-skalaen brukes. Gitt at ungdommene med lav SØS hadde lik 'absolutt ressursmengde' på tvers av bydelene (men ulik avstand til median i egen bydel) ville bydelsforskjellene fortsatt vært store. Gitt at de hadde lik avstand til median (men ulikt absolutt ressursnivå) ville bydelsforskjellene derimot vært marginale og ikke signifikante. Det tyder på at den relative avstanden til andre i egen bydel, og ikke bare det absolutte ressursnivået påvirker ungdommenes subjektiv fattigdomsopplevelse.

### **Oppsummering og konklusjon**

Analysene viser for det første at det er få av Osloungdommene som rapporterer at familien har hatt vedvarende dårlig råd, både i andeler og absolutte tall. I hele utvalget er det 4% (466 ungdommer) som oppgir dette. Sammenlignet med tidligere Ungdata-studier fra kommuner over hele landet er andelen subjektivt fattige i Oslo noe lavere, dette til tross for at det er betydelig høyere andeler som lever i vedvarende lavinntekt i Oslo.

Ikke uventet viser analysene at lav sosioøkonomisk status er den faktoren som i størst grad øker sjansen for å oppleve subjektiv fattigdom. Det er samtidig nesten like mange subjektivt fattige, i antall, progressivt fordelt på de andre sosioøkonomiske gruppene (tabell 2). Subjektiv fattigdom er altså ikke en opplevelse som er begrenset til de med det laveste sosioøkonomiske ressursnivået.

Flertallet av både de med færrest sosioøkonomiske ressurser og de subjektivt fattige ungdommene bor i 'fattige' bydeler. I disse bydelene er fordelingen av ressurser slik at flertallet har relativt lite, og avstanden fra flertallet til de som har minst er tilsvarende liten. De bivariate analysene viser at det er i de 'rike bydelene', der de fleste har mye, at de med lav SØS har størst sjanse for å oppleve familien som fattig. Dette gjelder for ungdommene både med og uten innvandrerforeldre.

Ungdommene med to innvandrerforeldre er overrepresentert blant de med lav SØS i alle bydeler. Ungdommene med innvandrerforeldre rapporterer imidlertid om subjektiv fattigdom halvparten så ofte som øvrige ungdommer, også når det tas høyde for at de oftere bor i familier med lav sosioøkonomisk status. Denne 'innvandrer-effekten' gjelder i alle deler av byen, men er sterkest tilstede i de 'fattige' og 'middels rike' bydelene. Dette kan muligens handle om at 'innvandrergruppene' som er bosatt i de 'rike' og 'fattige' bydelene er ulike med hensyn til blant annet landbakgrunn. Kontroll for å ha foreldre som har innvandret reduserer bydelsforskjellene i subjektiv fattigdom noe.

Den sosioøkonomiske 'ulikhetsskalaen' i regresjonsanalysen viser at større avstand til median i bydel gir økt sjanse for å oppleve subjektiv fattigdom. Sammenhengen ble ikke påvirket av kontroll for bydelstilørighet eller om en har foreldre som har innvandret. Derimot ble forskjellene mellom de 'rike' og 'fattige' bydelene sterkt redusert etter kontroll for ulikhetsmålet. Ungdommenes avstand til det lokale velstandsnivået hadde altså en selvstendig sammenheng med opplevelsen av å ha dårlig råd. Analysene gir dermed støtte til en forståelse av subjektiv fattigdom som lokalt forankret, og relativ til hva som kjennetegner andre ungdomsfamilier i bydelen.

#### *Implikasjoner for videre kunnskapsutvikling og fattigdomstiltak*

Hvilken betydning kan funnene ha for videre kunnskapsutvikling og tiltak mot barnefattigdom i Oslo og Norge? Gitt kunnskap om sammenhengen mellom relativt fattigdom og sårbarhet for sosial eksklusjon, opplevelse av skam og fremtidig marginalisering kan det argumenteres for et større fokus også på de fattige barna i de rikeste bydelene. Disse utgjør riktignok en mye mindre gruppe, men er kanskje nettopp av den grunn mer marginalisert i

eget nærmiljø. Et slikt fokus må imidlertid ikke gå på bekostning av eksisterende og økte innsatser for å bedre levekårene til det store flertallet av fattige barn som lever på østkanten. Det er uansett grunn til å studere nærmere hvilke kjennetegn ved bydelene som kan forklare de påviste forskjellene i subjektiv fattigdom blant de som har minst.

Analysene tyder ikke på at det er signifikante forskjeller i materielle levekår blant de som har minst i bydelene øst og vest i byen, men det sosioøkonomiske målet består kun av et begrenset sett med indikatorer på materielle ressurser. Disponibel inntekt avhengig av gjeld/formue eller variasjoner i kostnadsnivå (spesielt på bolig), familiestørrelse og -fungering, boligstandard og sosialhjelpsmottak er alle faktorer som kan påvirke både den absolutte ressurstilgangen og opplevelse av fattigdom.

Hvis det *ikke* er betydningsfulle forskjeller i materiell levestandard gjenstår det å utforske de marginaliseringsprosessene som antydes i artikkelen og tidligere fattigdomsstudier. De fleste nabolagsstudier har til nå fokusert på de positive sidene ved å vokse opp i velstående nabolag, og tilsvarende negative fremtidsutsikter for de som vokser opp i nabolag der de fleste har lite. Funnene i artikkelen kan tale for at det å vokse opp i fattige nabolag også kan fungere 'beskyttende' mot marginalisering og skam. Det kan bidra til nyansere synet på oppvekst i ressurssterke nabolag som en beskyttelsesfaktor for fattige barn.

Forskjellene i subjektiv fattigdom etter familiens innvandrerbakgrunn må også nevnes. Dette er en tendens som har vært antydnet i tidligere nasjonale studier, men forskjellene som er vist for ungdomsskoleelevene i Oslo er betydelig større. Én hypotese kan være at mange familier med innvandrerbakgrunn har flere barn i husholdningen, jamfør studier av stordriftsfordeler for familier med lav inntekt. Det kan også være andre kjennetegn som familiefungering, kulturforskjeller i preferanser eller at ulike ungdomsgrupper har ulike referanser for sammenligning som spiller inn. Det er viktig å utforske slike bakenforliggende årsaker til 'innvandrer-effekten' før en trekker konklusjoner basert på funnene i artikkelen.

På et overordnet nivå handler fattigdom og fattigdomsopplevelse om store fordelingsproblemer som ikke lett lar seg endre i Norges mest klassesdelte by. Innsatser for barn og unge som lever i fattige familier kan imidlertid ta spesielt hensyn til disse ungdommenes sårbarhet i oppveksten. Økt bevissthet om hvordan opplevd ulikhet forsterkes eller reduseres i møte med ulike nærmiljøer, skoler og andre sosiale arenaer vil kunne ha betydning for barn og unge i fattige familier.

## *Abstract*

*Is there a relationship between neighborhood and subjective poverty among youth in Oslo?*

*The article examines this question based on the survey “Ung I Oslo 2015”, including 12 000 pupils at secondary school level. Only a small minority reports subjective poverty, across all city districts and socioeconomic groups. Considering the high proportion of low income families in the Norwegian capital, subjective poverty seems less common compared to the national levels. The analysis reveals three tendencies that may inform the variation in subjective poverty among youth in Oslo. 1) Of the three included variables low socioeconomic status is the most important for perceived poverty. 2) Another significant finding is that Oslo-youth with two immigrant parents are less likely to report subjective poverty, controlled for socioeconomic status and neighborhood. 3) Focusing on the 1/5 of respondents with lowest socioeconomic status, the significance of neighborhood emerges. The less affluent respondents living in the ‘western districts’, where the majority have a high socioeconomic background, reports subjective poverty twice as often. Regression analysis of the less affluent respondents reveals that the local levels of inequality is of greater importance than respondents ‘absolute’ family resources. This is observed utilizing an ‘inequality scale’ – a measure composed from respondents deviation from the district level-median of socioeconomic resources.*



## Litteratur

- Almquist, Ylva B. , Sahar Ashir og Lars Brännström. 2016. *A guide to quantitative methods versjon 1.0.3*. Stockholm: Centre for Health Equity Studies.
- Andersen, Patrick Lie og Anders Bakken. 2015. *Ung i Oslo 2015. NOVA Rapport 8/15* (trykt utg.). Oslo: Norsk institutt for forskning om oppvekst, velferd og aldring.
- Bakken, Anders, Lars Roar Frøyland og Mira Aaboen Sletten. 2016. *Sosiale forskjeller i unges liv : hva sier Ungdata-undersøkelsene?*. NOVA rapport 3/2016 (trykt utg.). Oslo: Norsk institutt for forskning om oppvekst, velferd og aldring.
- Bishop, J. A., A. Grodner, H. Liu og I. Ahamdanech-Zarco. 2013. "Subjective poverty equivalence scales for Euro Zone countries." *Journal of Economic Inequality* 12 (2): 1-14. doi: 10.1007/s10888-013-9254-7.
- Brattbakk, Ingar og Bengt Andersen. 2017. *Oppvekststedets betydning for barn og unge : nabolaget som ressurs og utfordring 07/2017*. Oslo: Arbeidsforskningsinstituttet.
- Brattbakk, Ingar og Terje Wessel. 2013. "Long-term Neighbourhood Effects on Education, Income and Employment among Adolescents in Oslo." *Urban Studies* 50 (2): 391-406. doi: 10.1177/0042098012448548.
- Currie, Candace, Michal Molcho, William Boyce, Bjørn Holstein, Torbjørn Torsheim og Matthias Richter. 2008. "Researching health inequalities in adolescents: The development of the Health Behaviour in School-Aged Children (HBSC) Family Affluence Scale." *Social Science & Medicine* 66 (6): 1429-1436. doi: <https://doi.org/10.1016/j.socscimed.2007.11.024>.
- Fløtten, Tone, Espen Dahl og Arne Grønningseter. 2001. *Den norske fattigdommen : hvordan arter den seg, hvor lenge varer den og hva kan vi gjøre med den? Vol. 2001:16*. Oslo: Forskningsstiftelsen Fafo.
- Halvorsen, Knut. 2011. "Teori, måling og omfang av barnefattigdom." I *Barnefattigdom i et rikt land : kunnskapsoppsummering om fattigdom og eksklusjon blant barn i Norge*, red. Sissel Seim og Hege Larsen. Oslo: Høgskolen i Oslo, Sosialforsk, Avdeling for samfunnsfag.
- Hansen, Thomas. 2010. "Barns opplevelse av familieøkonomien og egne materielle ressurser." I *Barn og unges levkår i lavinntektsfamilier : en panelstudie 2000-2009 NOVA-rapport (trykt utg.)*, red. Mona Sandbæk og Axel West Pedersen. Oslo: Norsk institutt for forskning om oppvekst, velferd og aldring.

- Hellevik, Ottar. 2009. "Linear versus logistic regression when the dependent variable is a dichotomy." *Quality & Quantity* 43 (1): 59-74. doi: 10.1007/s11135-007-9077-3.
- James, Allison og Alan Prout. 1997. *Constructing and reconstructing childhood : contemporary issues in the sociological study of childhood*. 2. utgave. London: Falmer Press.
- Ljunggren, Jørn. 2017. *Oslo : ulikhetenes by*. Oslo: Cappelen Damm akademisk.
- Martens, Christine Thokle. 2012. *Subjektiv fattigdom i et velferdssamfunn : barn og foreldres opplevelse av økonomisk knapphet 2000-2009*. NOVA notat nr. 3/2012 (trykt utg.). Oslo: Norsk institutt for forskning om oppvekst, velferd og aldring.
- Mayer, Susan E. 1997. *What money can't buy: family income and children's life chances*. Cambridge, Mass.: Harvard University Press.
- Mogstad, Magne. 2005. *Fattigdom i Stor-Osloreregionen : en empirisk analyse*. Rapporter 2005/11. Oslo - Kongsvinger: Statistisk sentralbyrå.
- Pettersen, Ola Melbye. 2017. "Masteroppgave i sosialt arbeid." Fakultet for samfunnsfag, Høgskolen i Oslo og Akershus.
- Redmond, Gerry. 2008. "Children's Perspectives on Economic Adversity: A review of the literature". *Innocenti Discussion Papers* 2008. Firenze: UNICEF Innocenti Research Centre.
- Sandbæk, Mona og Anne Skevik Grødem. 2009. "Barnefattigdom i et rettighetsperspektiv." I *Barnefattigdom*, red. Tone Fløtten. Oslo: Gyldendal akademisk.
- Sandbæk, Mona og Axel West Pedersen. 2010. *Barn og unges levekår i lavinntektsfamilier : en panelstudie 2000-2009*. NOVA-rapport (trykt utg.) 10/2010. Oslo: Norsk institutt for forskning om oppvekst, velferd og aldring.
- Sletten, Mira Aaboen. 2011. *Å ha, å delta, å være en av gjengen : velferd og fattigdom i et ungdomsperspektiv*. 11/2011. Oslo: NOVA - Norsk institutt for forskning om oppvekst, velferd og aldring.
- Spicker, Paul, Sonia Alvarez Leguizamón og David Gordon. 2007. *Poverty : An International Glossary*. 2. utg. utg. International Studies in Poverty Research. London & New York: CROP & Zed Books. <http://www.crop.org/viewfile.aspx?id=238>. (19.09.17).
- Statistisk sentralbyrå. 2017a. Inntekts- og formuesstatistikk for husholdninger. Tabell: 11591: Utviklingen i vedvarende lavinntekt, etter alder og innvandringsstatus 2013-2015.
- Statistisk sentralbyrå. 2017b. "Innvandrere og norskfødte med innvandrerforeldre: Om statistikken." <https://www.ssb.no/innvbeff#om-statisikken-1>. (13.11.17).

- Toft, Maren og Jørn Ljunggren. 2016. "Geographies of class advantage: The influence of adolescent neighbourhoods in Oslo." *Urban Studies* 53 (14): 2939-2955. doi: 10.1177/0042098015601770.
- Townsend, Peter. 1979. *Poverty in the United Kingdom: a survey of household resources and standards of living*. Harmondsworth: Penguin.
- Ugreninov, Elisabeth. 2010. "Materiell levestandard." I *Barn og unges levekår i lavinntektsfamilier: en panelstudie 2000-2009 NOVA-rapport (trykt utg.)*, red. Mona Sandbæk og Axel West Pedersen. Oslo: Norsk institutt for forskning om oppvekst, velferd og aldring.
- Walker, Robert, Grace Kyomuhendo, Elaine Chase, Sohail Choudhry, Erika Gubrium, Jo Nicola, Ivar Lødemel, Leemamol Mathew, Amon Mwiine, Sony Pellissery og Yan Ming. 2013. "Poverty in Global Perspective: Is Shame a Common Denominator?" *Journal of Social Policy* 42: 215-233. doi: 10.1017/S0047279412000979.
- Wilkinson, Richard og Kate Pickett. 2017. "De etiske og politiske implikasjonene av forskning på inntektsulikhet og barns velferd." I *Oppvekstrapporten 2017. Økte forskjeller - gjør det noe?*, red. Barne- Bufdir, ungdoms- og familiedirektoratet.

## Vedlegg

- Vedlegg 1    Tabell 4: Sammenligning av opprinnelig utvalg og analytisk utvalg
- Vedlegg 2    Tabell 5: Indikatorer i SØS-skalaen
- Vedlegg 3    Tabell 6: Sammenligning av ulike fattigdomsmål for barn og unge i Oslo
- Vedlegg 4    Tabell 7: Logistisk regresjon av bydelstilhørighet, om foreldrene har innvandret og avstand til sosioøkonomisk nivå i egen bydel på subjektiv fattigdom

Tabell 4: Sammenligning av opprinnelig utvalg og analytisk utvalg

	Opprinnelig utvalg N=12183		Analytisk utvalg N=11730	
	Valid %	N	%	
<b>Sosioøkonomisk status (femdelt SØS)</b>				
Lav SØS	20,5		20,2	
Middels lav SØS	19,9		19,8	
Middels SØS	20,4		20,5	
Middels høy SØS	21,7		21,8	
Høy SØS	17,6		17,6	
<i>Missing</i>	0,4	48		
<b>Innvandrerbakgrunn</b>				
En el. ingen foreldre født i utlandet	65,6		66,3	
Begge foreldre født i utlandet	34,0		33,7	
<i>Missing</i>	0,5	61		
<b>Bydel (tredelt)</b>				
Fattige bydeler	47,7		47,5	
Middels rike bydeler	11,4		11,4	
Rike bydeler	40,9		41,1	
<i>Missing</i>	0,9	111		
<b>Subjektiv fattigdom</b>				
Dårlig råd	4,0		4,0	
Hverken eller	14,2		14,2	
God råd	81,8		81,8	
<i>Missing</i>	2,5	305		
<b>Sum missing</b>	4,3	525		
	Valid %	N	Valid %	N
<b>Kjønn</b>				
Gutt	48,8		48,7	
Jente	51,2		51,3	
<i>Missing</i>	5,3	640	5,2	610

Tabell 5: Indikatorer i SØS-skalaen (Bakken m.fl. 2016)

<b>Indikator</b>	<b>Spørsmål/ svar fra spørreskjema</b>	<b>Poeng</b>
<b>Foreldres utdanningsnivå:</b>	<b><i>Har faren og moren din utdanning på universitet eller høyskole?</i></b>	
	<i>Far</i>	1,5
	<i>Mor</i>	1,5
	<i>Begge</i>	3
	<i>Ingen</i>	0
<b>Antall bøker i hjemmet:</b>	<b>Hvor mange bøker tror du det er hjemme hos dere?</b>	
	<i>Ingen bøker</i>	0
	<i>Mindre enn 20 bøker</i>	0,5
	<i>20–100 bøker</i>	1
	<i>100–500 bøker</i>	1,5
	<i>500–1000 bøker</i>	2
	<i>Mer enn 1000 bøker</i>	3
<b>Family Affluence Scale (FAS):</b>	<b><i>Har familien din bil?</i></b>	
	<i>Nei</i>	0
	<i>Ja, en</i>	2
	<i>Ja, to eller flere</i>	3
	<b><i>Har du eget soverom?</i></b>	
	<i>Ja</i>	3
	<i>Nei</i>	0
	<b><i>Hvor mange ganger har du reist et sted på ferie med familien din i løpet av det siste året?</i></b>	
	<i>Ingen ganger</i>	0
	<i>En gang</i>	1
	<i>To ganger</i>	2
	<i>Mer enn to ganger</i>	3
	<b>Hvor mange datamaskiner har familien din?</b>	
	<i>Ingen</i>	0
	<i>En</i>	1
<i>To</i>	2	
<i>Tre eller flere</i>	3	

Tabell 6: Sammenligning av ulike fattigdomsmål for barn og unge i Oslo 2015 (Pettersen 2017; SSB 2017a)

	<i>Vedvarende inntektsfattig<sup>1</sup></i> <i>0-17 år</i> <i>(SSB: EU u/60, 2013-2015)</i> <i>N = 105481</i>			<i>Lav SØS</i> <i>– ungdomsskole</i> <i>(Ung i Oslo 2015)</i> <i>N = 11730</i>			<i>Subjektiv fattig</i> <i>– ungdomsskole</i> <i>(Ung i Oslo 2015)</i> <i>N = 11730</i>		
	Alle	Innv.- foreldre	Øvrige	Alle	Innv.- foreldre	Øvrige	Alle	Innv.- foreldre	Øvrige
	%	%	%	%	%	%	%	%	%
Oslo	18	42	6	20	43	9	4	5	3
Vestre Aker	5	28	3	6	32	3	2	6	2
Nordre Aker	6	40	3	5	18	4	3	8	2
Ullern	6	27	3	5	20	4	2	9	2
Nordstrand	7	41	3	10	40	6	3	8	3
Østensjø	11	37	3	17	41	9	3	3	3
Frogner	14	34	8	10	23	7	5	5	5
St. Hanshaugen	19	52	8	17	44	9	6	6	6
Sagene	23	56	7	-	-	-	-	-	-
Bjerke	23	44	6	29	46	13	5	5	4
Grorud	25	36	8	35	44	16	6	5	6
Alna	26	36	10	33	43	15	4	5	4
Grünerløkka	26	52	9	33	57	16	9	14	6
Søndre Nordstrand	27	41	10	31	45	14	5	5	5
Stovner	29	40	10	33	44	15	5	5	5
Gamle Oslo	34	60	10	37	54	17	4	4	5

<sup>1</sup> SSBs definisjon av «vedvarende lavinntekt» for husholdninger, basert på EUs-ekvivalensskala: Vedvarende lavinntekt er husholdninger med under 60% av median inntekt i gjennomsnitt siste tre år. Justert for husholdningens størrelse og sammensetning. Studenter er ekskludert (Omholt 2016).

Tabell 7: Logistisk regresjon av bydelstilhørighet, om foreldrene har innvandret og avstand til sosioøkonomisk nivå i egen bydel på subjektiv fattigdom (N=2375)

	<u>Bivariate</u>	<u>Modell 1</u>	<u>Modell 2</u>
	Oddsrate	Oddsrate	Oddsrate
<b>Bydel</b>			
<i>Vestre Aker (ref)</i>			
<i>Ullern</i>	,53	,47	,48
<i>Nordre Aker</i>	,85	,76	,83
<i>Nordstrand</i>	,88	,89	,95
<i>Frogner</i>	,74	,71	,91
<i>Østensjø</i>	,20***	,22**	,29**
<i>St. Hanshaugen</i>	,81	,89	1,27
<i>Bjerke</i>	,41*	,50	,87
<i>Grünerløkka</i>	,70	,81	1,57
<i>Søndre Nordstrand</i>	,40**	,49*	,92
<i>Stovner</i>	,38**	,47*	,87
<i>Gamle Oslo</i>	,35**	,42*	,82
<i>Alna</i>	,30**	,37**	,75
<i>Grorud</i>	,41**	,50	1,02
<i>Konstant</i>	,26***		
<b>Innvandrerbakgrunn</b>			
<i>En el, ingen (ref)</i>			
<i>To utenlandsfødte foreldre</i>	,48***	,53***	,48***
<i>Konstant</i>	,19***		
<b>Avstand til sosioøkonomisk median i egen bydel (0,17 – 2,63)</b>			
<i>Konstant</i>	,04***		
Konstant		,34***	,75***