

# Utviklingen i synet på innvandrere og innvandring i Norge

## Changing attitudes towards immigrants and immigration in Norway

Ottar Hellevik

Professor emeritus, Institutt for statsvitenskap, Universitetet i Oslo

[ottar.hellevik@stv.uio.no](mailto:ottar.hellevik@stv.uio.no)

Tale Hellevik

Forsker, NOVA, seksjon for aldersforskning og boligstudier, Høgskolen i Oslo og Akershus

[tale.hellevik@nova.hioa.no](mailto:tale.hellevik@nova.hioa.no)

### SAMMENDRAG

Artikkelen bruker tidsseriedata fra Norsk Monitor til å undersøke utviklingen i ulike aspekter ved nordmenns holdninger til innvandrere og innvandring i perioden 1993–2015. Tendensen er en økende overvekt av positive over negative oppfatninger når det gjelder innvandreres kulturelle og økonomiske rolle, villigheten til å hjelpe flyktninger og synet på begrensning av innvandringen. Holdningen til muslimske trossamfunn, der overvekten er negativ, har også hatt en positiv utvikling. Kohortanalyser viser at tendensen både er et resultat av generasjonsutskifting og individuelle standpunktskifter. Det som særlig har bidratt til forskjell mellom generasjonene som skiftes ut eller endring av standpunkt innenfor den øvrige befolkningen, er endringer i verdisyn, fra tradisjonelle til moderne og fra materialistiske til idealistiske verdier. At flere får høy utdanning og at det blir flere innvandrere i norske lokalsamfunn, har også hatt en positiv effekt. Faktisk eller opplevd økonomisk situasjon har derimot hatt liten betydning for holdningsutviklingen. Resultatene er i tråd med såkalte kultur-, kontakt- og liberaliseringshypoteser i litteraturen, og i strid med økonomi-, konflikt- og konkurranshypoteser.

### Nøkkelord

Innvandrerholdninger, kohortanalyse, generasjonseffekt, periodeeffekt

**ABSTRACT**

Time series data on various aspects of attitudes towards immigrants and immigration from a biannual survey of the Norwegian population is used to study trends in the period 1993–2015. The balance of positive over negative answers has become increasingly more positive with regard to how the cultural and economic role of immigrants is perceived, and the same is true for attitudes towards the helping of refugees and the regulation of immigration. The attitude towards Muslim congregations in Norway, where the balance is negative, also has a positive trend. Cohort analyses show the trend to be a result of both generational replacement and individuals changing attitudes. A change in value orientation, from traditional to modern, and from materialistic to idealistic values, is the most important factor in creating the generational differences and the changes in attitudes over time within the rest of the population. A greater number of people with a higher education and a greater number of immigrants settling in Norwegian municipalities both contribute to the increasingly positive attitudes. Objective or subjective economic situation has not affected the changes in attitudes. The results support the so-called culture, contact and liberalization hypotheses, and go against the economy, conflict and competition hypotheses.

**Keywords**

Attitudes towards immigrants, cohort analysis, generation effect, period effect

**INNLEDNING**

En av vår tids store utfordringer er strømmen av mennesker som flykter fra krig, nød og elendige leveforhold rundt i verden. I jakten på et bedre liv har mange funnet veien til Europa. Uro for konsekvensene av den økte innvandringen preger politikken i mange land. Innvandringsskepsis er for eksempel blitt framhevet som en viktig årsak til at det ble flertall for utmelding av EU i den britiske folkeavstemningen i juni 2016, eller at Trump vant det amerikanske presidentvalget i november. I Norge har Fremskrittspartiet foreløpig ikke hatt samme suksess som innvandringsskeptiske partier i flere andre europeiske land, der det politiske landskapet er i sterk endring (Mols & Jetten 2016). Men gjennom å sitte i regjering og ha ansvar for dette saksområdet, har partiet kunnet arbeide for at Norge skal «få en asylpolitikk som er blant de strengeste i Europa» (Sylvi Listhaug til NTB i november 2015).<sup>1</sup> I artikkelen skal vi se på om utviklingen i befolkningens holdninger er i samsvar med slik politikk. Innvandring og befolkningens reaksjoner på den har blitt et viktig forskningsfelt, med et stort antall publikasjoner de siste tiårene. Et sentralt tema er hva den økte innvandringen i seg selv betyr for holdningsdannelsen.

**ØKENDE INNVANDRING TIL NORGE**

Fram til slutten av 1960-årene var innvandringen til Norge hovedsakelig fra de andre nordiske landene, øvrige land i Vest-Europa og USA. Den hadde et relativt beskjedent omfang.

1. [https://www.nrk.no/norge/\\_-vi-kommer-til-a-fa-en-asylpolitikk-som-er-blant-de-strengeste-i-europa-1.12724216](https://www.nrk.no/norge/_-vi-kommer-til-a-fa-en-asylpolitikk-som-er-blant-de-strengeste-i-europa-1.12724216)

I 1970 var det mindre enn 60 000 individer i Norge som var innvandrere eller barn av to innvandrerforeldre, noe som tilsvarte 1,5 prosent av befolkningen. Siden har tallet blitt mer enn tidoblet, til nærmere 850 000 (16,3 prosent) ved slutten av 2015. Denne utviklingen skyldes i første rekke økt innvandring fra Øst-Europa, Afrika, Asia og Latin-Amerika.

I 2015 var nesten halvparten av innvandrerbefolkningen fra de tre siste områdene. Vi skal bruke den andelen de utgjør av befolkningen i respondentenes hjemkommune som en av forklaringsvariablene i analysen. I 1993 var dette 2,3 prosent i snitt for alle norske kommuner, og har siden økt gradvis, til 3,4 prosent i 2001, 5,5 i 2009 og 7,8 i 2015. Siden mange av disse er bosatt i de større byene, ligger den typiske andelen (medianen) for kommunene lavere: 0,5 prosent i 1993, 0,9 i 2001 og 1,7 i 2009, før den økte fra 2,5 til 3,5 mellom 2013 og 2015 (beregnet ut fra SSBs nettsider for innvandringsstatistikk).

Den første bølgen av innvandrere fra land utenfor Europa og Nord-Amerika kom i form av arbeidsinnvandring fra India, Pakistan, Tyrkia og Marokko. Norske myndigheter var raskt ute med endringer i reglene som regulerte arbeidsinnvandringen for å begrense adgangen, og innførte i 1975 «innvandringsstopp» (Brochmann 2014). Etter dette har innvandrere fra Afrika, Asia og Latin-Amerika i hovedsak vært flyktninger, asylsøkere og personer som fikk familiegjenforening. Den store bølgen av innvandrere fra Øst-Europa det siste tiåret er i hovedsak innvandrere som kan søke arbeid i Norge under EØS-avtalen.

Innvandrerbefolkningen har hatt omtrent samme relative størrelse i Norge som i våre naboland, med en litt høyere andel innvandrere og barn av innvandrere i Sverige og en litt lavere andel i Danmark. Også i disse landene kommer omtrent halvparten av innvandrerne fra Afrika, Asia eller Latin-Amerika (Pettersen & Østby 2013).

I løpet av perioden på 22 år fra 1993 til 2015 som dekkes av våre intervjudata, har Norge blitt forvandlet fra et ganske homogent til et mer heterogent kulturelt og etnisk samfunn. I 1993 var det en drøy tidel av kommunene der det ifølge SSB ikke var bosatt en eneste innvandrer fra Afrika, Asia eller Latin-Amerika. Den største andelen i en enkelt kommune (Oslo) var 9 prosent. I 2015 finner vi ikke lenger kommuner uten innvandrere fra disse områdene, og i Oslo er andelen kommet opp i 20 prosent. Deles Oslo inn i bydeler, har bydelene med de tre høyeste forekomstene – Stovner, Søndre Nordstrand og Alna – henholdsvis 44, 40 og 39 prosent innvandrere eller barn av innvandrere fra Afrika, Asia og Latin-Amerika.

## PROBLEMSTILLINGER, DATA OG ANALYSEOPPLEGG

Mange analyser av holdningen til innvandrere og innvandring er basert på intervjuer fra ett tidspunkt, slik at problemstillingen har vært hva som påvirker holdninger snarere enn hva som skaper endring over tid (Hatton 2016). I denne artikkelen er det *utviklingen* i nordmenns holdninger som analyseres, ved hjelp av tidsseriedata fra prosjektet Norsk Monitor.

Norsk Monitor ble gjennomført av Ipsos (tidligere MMI) første gang i 1985 og er gjentatt annet hvert år siden, med datainnsamling om høsten som starter rett etter stortings- eller lokalvalget og varer året ut. Hvert utvalg har tre–fire tusen respondenter, nye hver gang. De rekrutteres via et kort telefonintervju (fram til 1995 ved hjembesøk), og svarer deretter på et omfattende spørreskjema de mottar i posten. Som for andre slike undersøkelser har andelen som lar seg intervjuet gått kraftig ned, men analyser viser at dette bortfallet

i liten grad har skapt systematiske skjevheter i resultatene (Hellevik 2015a, 2016).<sup>2</sup> Tendensene i Monitor-materialet for innvandringsholdninger bekreftes dessuten, som vi skal se, av resultatene fra SSBs undersøkelser, som har langt høyere svarprosent.

Utviklingen som avdekkes er klar og for noen sikkert overraskende: For samtlige spørsmål er det stigende andeler som uttrykker positive (i betydningen innvandrervennlige) oppfatninger. Andelene har ikke vært høyere på noe tidspunkt siden målingene begynte i 1993 enn de er høsten 2015. Og når intervjuene for 2015 deles inn i fire tidsrom, er opinionsendringene i løpet av høsten beskjedne.

Hva kan forklare utviklingen? Generelt skapes opinionsendring av to ulike prosesser. For det første av at individer skifter oppfatning i løpet av tidsrommet. *Standpunktendring* ut fra påvirkning fra hendelser i samtida, skaper det som kalles *periodeeffekter*.

For det andre kan de nye generasjonene som kommer inn i befolkningen ha andre oppfatninger enn de eldre som går ut av den. Da vil *generasjonsutskiftingen*, som i tidsrommet fra 1993 til 2015 omfattet omtrent en fjerdedel av den voksne norske befolkningen, skape endringer i opinionen. Betydningen av denne *generasjonseffekten*, som ofte blir glemt når opinionsendring diskuteres (Firebaugh 1989, 1992), vil være større jo mer forskjellig generasjonene er fra hverandre.

Vi bruker kohortanalyse for å fastslå hvordan periode- og generasjonseffekt har bidratt til endringen i synet på innvandrere og innvandring. Vi har funnet ett eksempel fra Canada på en liknende analyse av holdningsutviklingen på innvandringsområdet (Wilkes & Corrigan-Brown 2011). De bruker flernivåanalyse mens vi benytter oss av en enklere tilnærming, en analyse av fordelingene i kohortmatrisen. I likhet med nestoren innenfor kohortanalyse, Norval Glenn (1977), ser vi tolking av kohortmatrisen som en mer fruktbar tilnærming enn bruk av ulike varianter av multivariat regresjonsanalyse. Her kommer en opp i tolkningsproblemer på grunn av høy multikollinearitet og et systematisk mønster for tomme celler i datamatrisen (Hellevik 2017).

Etter å ha fastslått *omfanget* av generasjonsforskjeller og individuelle standpunktskifter, analyseres mulige *årsaker* til at de har oppstått. Med utgangspunkt i hypoteser fra forskningslitteraturen om hva som påvirker innvandringsholdninger, formuleres en kausalmodell med mellomliggende variabler. Multivariat regresjonsanalyse brukes til å anslå hvor mye indirekte effekt som formidles mellom generasjon eller periode og innvandringsholdninger via de ulike variablene. Gitt de forutsetningene som ligger i analyseopplegg og kausalmodell, gir den kombinerte kohort- og kausalanalysen svar på hva utviklingen i innvandringsholdninger kan skyldes.

## UTVIKLINGSTENDENSER FOR INNVANDRERHOLDNINGER

I en fersk artikkel slås det fast at «[i]n spite of broad support for protection of human rights and civil liberties found in many Western democracies, anti-foreigner sentiment is perva-

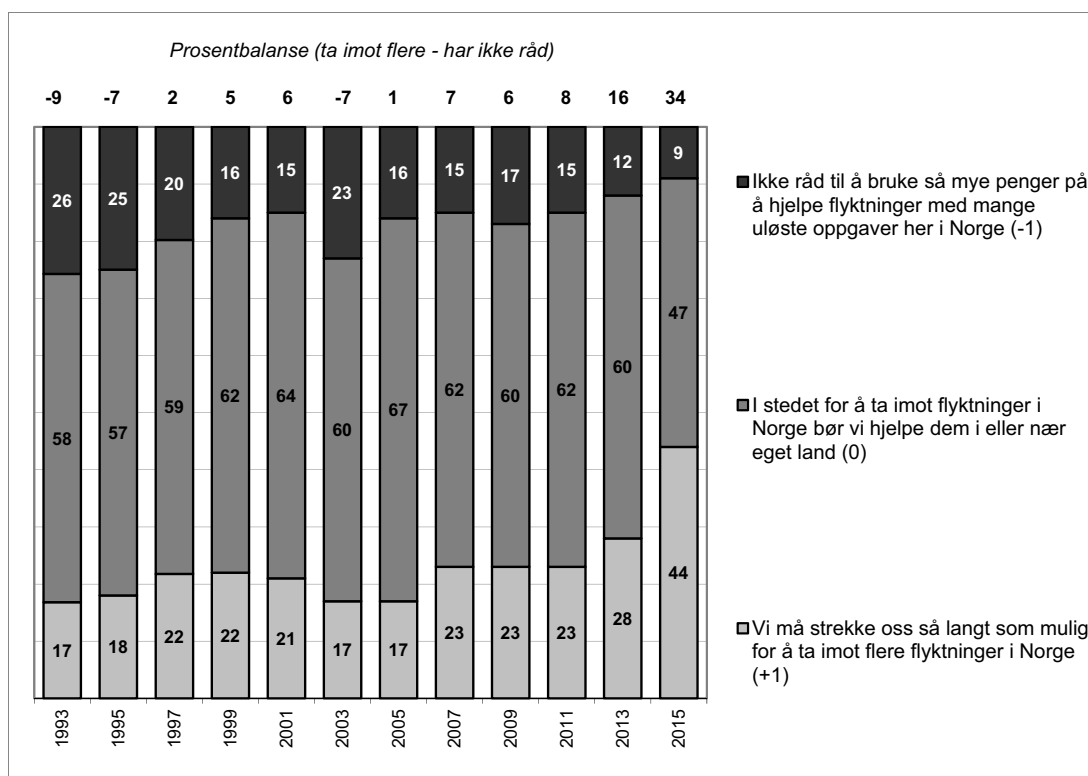
2. I 2013 var svarprosenten for rekrutteringsintervjuet med telefon 10 prosent, mens den for de som også fullfører det postale selvutfyllingsskjemaet er 4 prosent. Analyser som sammenlikner resultater fra telefonintervjuet for de 10 prosentene med de 4 som fullførte hele undersøkelsen viser gjennomgående små avvik, det samme gjør sammenlikninger med befolkningsstatistikk eller undersøkelser fra SSB med høye svarprosent. Dette gjelder både for forekomster, korrelasjoner og utviklingstendenser. Det er en viss overrepresentasjon når det gjelder aktiviteter, som for eksempel stemmegivning (Hellevik 2015a, 2016).

sive and on the rise» (Hellwig & Kweon 2016:710). Det har vært antatt at det samme også har skjedd i Norge, spesielt etter flyktningkriser, spådommer om kraftig økt innvandring og terroraksjoner i 2015.<sup>3</sup> Vi skal nå se på den faktiske utviklingen ved hjelp av spørsmål stilt annet hvert år i Norsk Monitor siden 1993, og av Statistisk sentralbyrå i årlige undersøkelser siden 2002. For Monitor-runden fra 2015 skal vi også undersøke om holdningene endret seg i løpet av denne høsten.

### Norsk Monitor 1993–2015

Ett av spørsmålene ber respondentene om å velge mellom tre alternativer når det gjelder hvordan Norge skal forholde seg til flyktninger. Har vi for mange uløste oppgaver til å bruke mye penger på å hjelpe dem, eller må vi strekke oss så langt som mulig for å ta imot flere i Norge? Mellomalternativet er å hjelpe dem i eller nær eget land i stedet (figur 1).

Andelen som svarer «ikke råd til å hjelpe» faller fra 26 prosent i 1993 til 9 prosent i 2015. «Ta imot flere i Norge» velges av 17 prosent i 1993 og ligger så rundt 20 prosent til andelen stiger til 28 prosent i 2013 og 44 prosent høsten 2015. Da svarer 47 prosent «hjelpe i nær-området», mot tidligere andeler rundt 60 prosent.



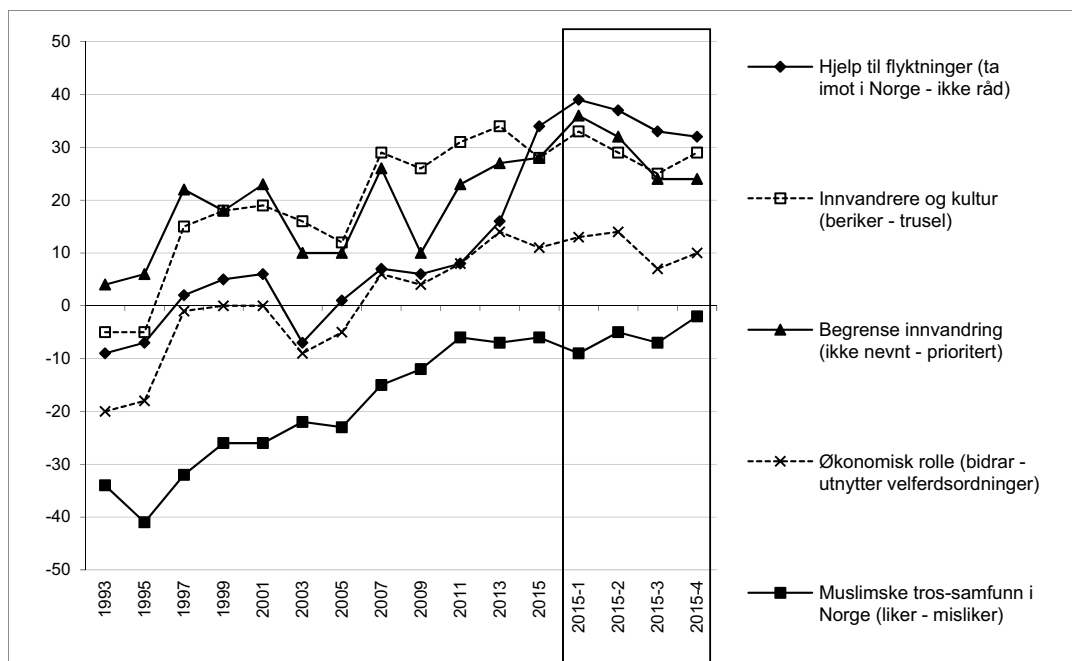
Figur 1. Holdning til å hjelpe flyktninger (NM 1993–2015. Prosent)

For å få ett enkelt tall som karakteriserer opinionsleiet, kan vi beregne balansen for oppslutningen om de to ytterpunktene, prosenten «ta imot flere» minus prosenten «ikke råd til

3. Et eksempel er debattinnlegget i *Aftenposten* 2/8 2016 av Helge Lurås: «Innvandringskepsisen øker stadig, og det har skjedd mye med meningsklimaet i Norge siden i fjor sommer».

å hjelpe». Fra en svak negativ overvekt på  $-9$  i 1993 endres prosentbalansen til en klar positiv overvekt på  $34$  i 2015.<sup>4</sup>

Figur 2 viser utviklingen fra 1993 til 2015 ved hjelp av tilsvarende balanse mål for alle innvandrings spørsmålene (og i tillegg for høsten 2015 inndelt i fire tidsrom, som vi kommer tilbake til senere i artikkelen). To spørsmål dreier seg om hvordan innvandrernes rolle i norsk kultur og økonomi oppleves. Bidrar de til et spennende mangfold, eller er de til ulempe og en trussel mot vår kultur? Yter de et verdifullt bidrag til norsk økonomi og arbeidsliv, eller utnytter de våre velferdsordninger? Balansen har beveget seg fra en negativ til en positiv overvekt, med en liten nedgang fra 2013 til 2015.



Figur 2. Oppfatninger om flyktninger, innvandrere og innvandring. (Prosentbalanse positive minus negative svar. Norsk Monitor 1993–2015, og høsten 2015 delt i fire perioder)\*

\* Spørsmålsformuleringer: se vedlegg 1. Fullstendige fordelinger, og inndelingen i perioder høsten 2015: se vedlegg 2.

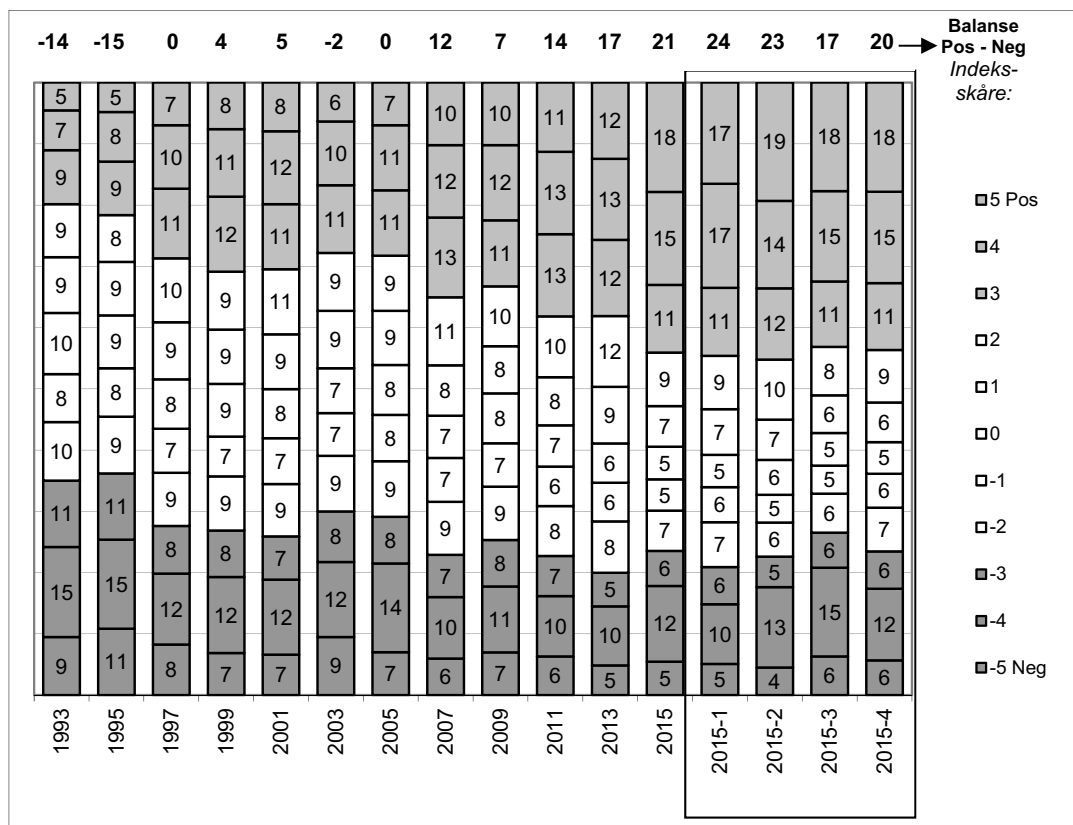
De tre siste spørsmålene i figur 2 viser økende positiv overvekt også mellom 2013 og 2015. Ett av dem gjelder holdningen til å hjelpe flyktninger (fra figur 1). Et annet gjelder holdningen til at vi har fått muslimske trossamfunn i Norge, som det er flere som misliker enn som liker. I 1995 var det en negativ overvekt på  $-41$  prosentpoeng, som har avtatt til  $-6$  i 2015.

Hvordan innvandrernes nærvær i Norge oppleves, vil påvirke den siste fordelingen som viser hvorvidt det å «begrense innvandringen» ses som en viktig politisk målsetting. Det er mindre enn halvparten som krysser av for dette på en lang liste med ulike målsettinger, der styrking av helsevesen og eldreomsorg med  $70$ – $80$  prosent er sakene som flest velger. Over-

4. I forhold til det negative alternativet (ikke råd til å hjelpe), kan også mellomalternativet (hjelpe i nærområdet) anses som flyktningvennlig. I vår sammenheng er det ikke nivået, men utviklingstendensen som er det vesentlige.

vekten av de som *ikke* prioriterer å begrense innvandringen over de som gjør det, har økt fra 6 til 28 prosentpoeng mellom 1995 og 2015.

Utviklingen sammenfattes i figur 3, der alle fem spørsmål, kodet -1, 0 og +1, er kombinert i en additiv indeks. I figuren markeres en tredeling av indeksen i overveiende positive, blandede eller overveiende negative svar (skåre 3–5 betyr at minst tre av de fem spørsmålene er besvart positivt, og tilsvarende -3–(-5) at flertallet er negativt besvart). De mest negative resultatene er fra 1993 og 1995, med -14 og -15, det mest positive fra 2015, med +21.



Figur 3. Indeks basert på de fem spørsmålene om innvandrere og innvandring i NM (alle kodet -1/0/+1, sum -5 til +5. Prosent)

Konklusjonen blir at bildet som avtegnes er en gradvis utvikling mot et mer positivt syn på flyktninger, innvandrere og innvandring i tidsrommet fra 1993 til 2015. Innenfor denne hovedtendensen i retning av mer positive holdninger, har det underveis vært mindre bevegelser i motsatt retning. I 2003 sank prosentbalansen i snitt for alle fem indikatorer med 8 poeng sammenliknet med 2001. Det var nedgang for alle fem, og spesielt sterkt for hjelp til flyktninger og prioritering av å begrense innvandringen. Det siste gjentok seg i 2009, da det også var en svak nedgang for de andre fire spørsmålene (i snitt for alle fem 5 poeng). Figur 3 viser at prosentbalansen for samleindeksen gikk tilbake med henholdsvis -7 og -5 i disse to årene, mens den ellers i tidsrommet var stabil eller steg.

Det er usikkert om endringen mellom 2001 og 2003 kan settes i forbindelse med terrorfrykt etter angrepene i USA 11. september 2001, fordi dette burde slått ut allerede i 2001-

runden. Intervjuingen startet nemlig rett etter at terroraksjonene var gjennomført og fjernsynsskjermene viste bilder av brennende skyskrapere. Kanskje har det heller å gjøre med en markert oppgang og ny rekord for antall asylsøkere i 2002, over 17 000, flest fra Kosovo, Irak og Somalia. I 2009 var det igjen over 17 000 søknader, flest fra Eritrea og Afghanistan. Også SSBs undersøkelser fra 2002 av holdningen til flyktnings adgang til Norge, viser et lavt nivå for 2002 og en klar negativ dreining mellom 2008 og 2009 (se figur 4 nedenfor). I både NMs og SSBs tidsserier dreier holdningen til innvandreres adgang til landet i mer positiv retning etter at tallet på asylsøkere igjen har gått ned.

Utviklingen høsten 2015 var dramatisk både når det gjaldt flyktningstilstrømning og terroraksjoner. Vi skal derfor se om opinionen endret seg i løpet av høsten ved å dele utvalget fra denne runden inn i fire underutvalg.

### Utviklingen høsten 2015

Datainnsamlingen i 2015-runden av NM foregikk fra midten av september til like over årsskiftet 2016. Rett forut for og i løpet av denne perioden skjedde det en dramatisk økning i antall flyktninger som kom til Norge. Mens det i første halvår kom under 5000 asylsøkere, ble den gamle rekorden fra 2002 passert med god margin innen utgangen av oktober. I tillegg til den økte tilstrømningen inntraff det også andre hendelser som kan ha hatt betydning for oppfatningene om flyktninger og innvandring. I begynnelsen av september viste mediene bildet av en druknet syrisk treåring på en strand i Tyrkia.<sup>5</sup> Så kom reportasjene om flyktninger som strømmet til Europa og Norge. Vi fikk spådommer om meget høye flykntingstall (som «60 000 eller flere» på forsiden av *Aftenposten* 7/10), og reportasjer om store antall som ankom norske mottak. Ellers ble nyhetene høsten 2015 preget av reportasjer om krig og terror som toppet seg med massakren i Paris 13. november.

Begivenhetene skapte forventninger om et stemningsskifte i forhold til flyktingene, fra medfølelse og omsorg til frykt for konsekvensene av økt innvandring. For å se om det skjedde et slikt omslag, er utvalget fra høsten 2015 delt inn i fire like store underutvalg etter tidspunkt for retur av det postale skjemaet (se tabell V7 i vedlegg 2).<sup>6</sup> At medfølelsen var sterk i utgangspunktet, viser utviklingen for overvekten som ville ta imot flere i Norge over dem som mente vi ikke har råd til å hjelpe, som økte fra 16 poeng høsten 2013 til 39 i første periode høsten 2015 (figur 2). Den videre utviklingen kan tyde på at noen etter hvert fikk betenkeligheter, men nedgangen fra første til siste periode er beskjeden. Andelen som ville slippe flere flyktninger inn i Norge sank fra 47 til 42 prosent, mens andelen som mente vi ikke har råd til å hjelpe steg fra 8 til 10 prosent, slik at den positive overvekten gikk ned med 7 poeng fra 39 til 32.

For synet på innvandrernes bidrag til norsk kultur sank den positive overvekten med 4 poeng i løpet av høsten, for deres bidrag til norsk økonomi med 3 poeng. For synet på muslimske trossamfunn var tendensen motsatt, den negative overvekten ble redusert med 7 poeng. Det klareste utslaget har vi for prioritering av å begrense innvandringen. Andelen som krysset av for dette steg fra 32 til 34 til 38 i de to siste periodene høsten 2015, slik at

5. I *Aftenposten* stod bildet 4/9-2015, i en reportasje som fortalt at også moren og en fem år gammel bror omkom.

6. Resultatene for de fire periodene er veiet i forhold til en matrise for kjønn og alder for å utjevne eventuelle forskjeller mellom delutvalgene. Denne veiingen har liten innvirkning på resultatene.



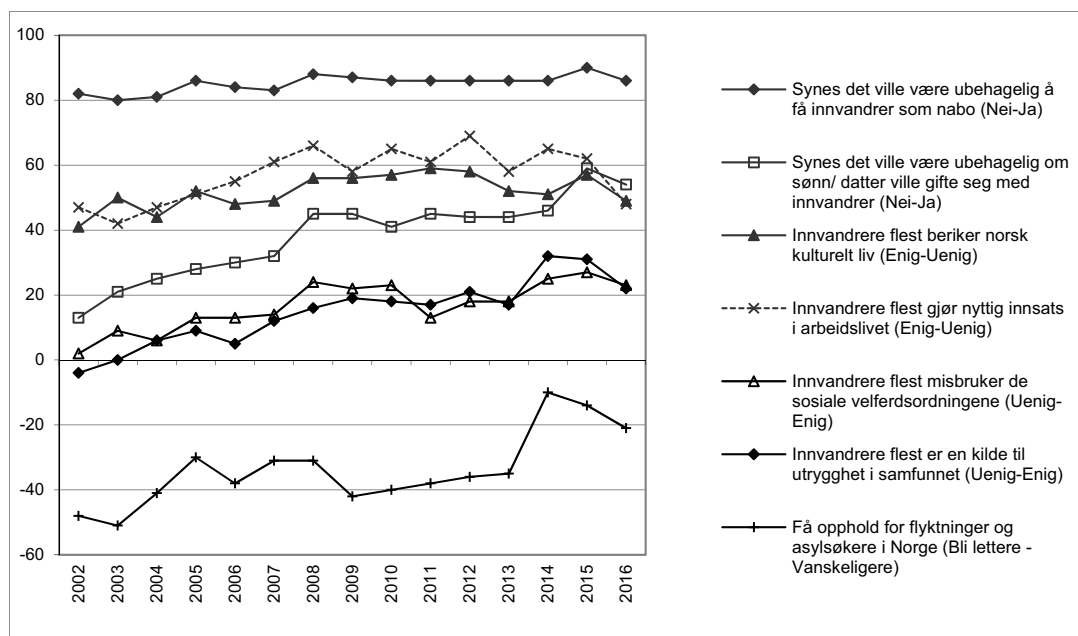
den positive overvekten sank med 12 poeng. Denne endringen fra første til siste periode er, sammen med den for hjelp til flyktninger, såvidt signifikant (5 prosents nivå, tosidig test). De øvrige tre er det ikke, selv om delutvalgene som sammenliknes hver har tusen respondenter.

Oppsummert i indeksen for alle fem spørsmål (figur 3), utgjør andelen med minst tre positive av fem svar 45 prosent i første periode høsten 2015. Resultatene i de senere periodene er nesten identiske (45, 44 og 44 prosent). Andelen med minst tre negative svar er 21 prosent i oktober 2015, og stiger så litt i de tre siste periodene (22, 27 og 24 prosent).

Når resultatene i første periode høsten 2015 (i oktober) viste samme eller høyere positiv prosentovervekt sammenliknet med tidligere år, synes den umiddelbare reaksjonen på flyktningkrisen å preges av medfølelse. De beskjedne endringene som så skjedde videre utover høsten, tyder ikke på noe stemningsomslag av betydning, dramatiske begivenheter til tross.

### Statistisk sentralbyrå 2002–2016

Statistisk sentralbyrå har lenge hatt spørsmål om innvandring og innvandrere (Blom 2015). De vi viser i figur 4, er stilt årlig siden 2002.<sup>7</sup> Også i årene 1993–2000 gjennomførte SSB årlige undersøkelser, men spørsmålene om innvandring hadde da en noe annen ordlyd. For å sammenlikne tendensen med resultatene fra NM, er det utviklingen fram til og med 2015 som er relevant. Endringen fra 2015 til 2016 hos SSB er det interessant å se i forhold til utviklingen høsten 2015 i NM.



Figur 4. Prosentbalanse for positive minus negative oppfatninger om innvandrere og innvandring (SSB 2002–2016)\*

\* Spørsmålsformuleringer: se vedlegg I.

7. Til og med 2004 i SSBs omnibusundersøkelser, senere i reise- og samfunnsundersøkelsen. Data er samlet inn ved telefonintervju, unntaksvis ved personlig besøk. Besøksintervju er etter hvert faset ut.

For synet på om det skal bli lettere eller vanskeligere for flyktninger og asylsøkere å få opphold i Norge er overvekten negativ, men har gått kraftig ned fra 2002–2003 til 2014–2015. De første to årene lå den rundt –50 prosentpoeng (bare 5 prosent svarte lettere og 53–56 prosent vanskeligere). I 2014–2015 var den negative overvekten redusert til 10–14 prosentpoeng (18–15 prosent lettere og 28–29 prosent vanskeligere). Det var da et klart flertall som svarte «lettere» eller «som i dag». Svarene på dette spørsmålet er *kontekstavhengige*: ved siden av holdningen til innvandring, vil de også være påvirket av hvordan respondente oppfatter at situasjonen er «i dag».

For SSBs øvrige spørsmål er det stort sett en overvekt av positive svar, som øker i løpet av perioden fram til 2015. To gjelder sosial avstand, aksept av naboskap og inngifte i familien. Andre dreier seg om innvandreres innsats i arbeidslivet, misbruk av velferdsordninger, betydning for norsk kulturelt liv og om innvandrere er en kilde til utrygghet.

Alle fordelingene har en klart mer positiv prosentbalanse i 2015 enn i 2002. I snitt har den økt med 26 prosentpoeng for de sju spørsmålene. Det er også en tendens til økning fra 2014 til 2015, for snittet og for flertallet av fordelingene (intervjuingen foregikk i tredje kvartal).

Endringen er spesielt stor for spørsmålet om inngifte. I 2002 svarte 40 prosent ja på spørsmålet om de syntes det ville være ubehagelig dersom de hadde en sønn eller datter som ville gifte seg med en innvandrers, mens 53 prosent svarte nei. I 2015 var ja-andelen sunket til 17 prosent og nei-andelen steget til 76, som endrer prosentbalansen fra 13 til 59.<sup>8</sup>

Endringene fra 2015 til 2016 viser en reduksjon i overvekten av positive holdninger for samtlige spørsmål, i snitt 7 poeng for de sju spørsmålene. Tendensen varierer mellom spørsmålene. Nedgangen er spesielt sterk for synet på innvandrernes innsats i arbeidslivet (–14), og spesielt svak for sosial avstand, når det gjelder inngifte (–5) og naboskap (–4), og for synet på misbruk av velferdsordninger (–4). Tendensen tyder på at omslaget i negativ retning som det var tegn til i utviklingen høsten 2015 i Monitor, har fortsatt i 2016. Men det er bare 2014 og 2015 av de tidligere årene hvor vi finner mer innvandrervennlige holdninger enn i 2016.

Temaene i Monitors og SSBs spørsmål er til dels de samme, men spørsmålsordlyd og svarmåte varierer, og det er også andre forskjeller mellom undersøkelsene.<sup>9</sup> Det vesentlige er imidlertid samsvaret for utviklingstendensen. Begge undersøkelser viser i hovedsak en overvekt av positive over negative svar som forsterker seg over tid fram til 2015, der det i løpet av høsten inntreffer en relativt beskjeden dreining i motsatt retning.

Hva kan forklare hovedtendensen i retning av mer positive oppfatninger fra 1993 til 2015? Er den et resultat av at befolkningsmedlemmer har skiftet oppfatning om innvandrere og innvandring under inntrykk av hendelser i samtida (periodeeffekt), eller har de nye kullene som er kommet inn i den voksne befolkningen andre oppfatninger enn de eldre som har falt fra (generasjonseffekt)?

8. På begge tidspunkter svarte 7 prosent vet ikke.

9. Det er ulik intervjumetode (bruk av intervjuer hos SSB og selvutfylling i Monitor). Det kan ha tenkes å ha bidratt til litt færre kritiske svar hos SSB pga. intervjuereffekt, hvis det er slik at innvandreriendtlige svar oppfattes som sosialt ukorrekte. Svarprosentene er langt høyere hos SSB enn i Monitor, noe som kunne tenkes å påvirke resultatene ved at bortfallet gir en økende overrepresentasjon av høyt utdannede og mer innvandrervennlige respondenter. For SSB er overrepresentasjonen av høyt utdannede korrigert ved veiing siden 2010. Om bortfall og utvalgsskjevheter i NM: se fotnote 2.

## SKYLDES UTVIKLINGEN GENERASJONS- ELLER PERIODEEFFEKT?

Med tidsseriedata kan kohortanalyse benyttes for å besvare dette spørsmålet. Tabell 1 er en standard kohortmatrise, der kolonnene representerer ulike tidspunkter og linjene ulike aldersklasser. Siden avstanden mellom tidspunktene og bredden på aldersklassene er den samme, viser diagonalene på skrått nedover fra venstre mot høyre resultatene innenfor ulike fødselskohorter (generasjoner).

I NM er det bare to år mellom rundene. To-års aldersklasser og én enkelt runde ville gi såpass få respondenter i de fleste rutene i matrisen at det blir mye «støy» i form av utvalgstilfeldigheter. Derfor er tre og tre undersøkelser slått sammen. Avstanden mellom undersøkelsestidspunktene (midtpunktet i perioden) og bredden på aldersklassene blir dermed seks år. Dette gir baser på drøyt 1000 respondenter i gjennomsnitt for rutene i matrisen (se tabell V6 i vedlegg 2).

### Kohortanalyse for synet på muslimske trossamfunn

Tabell 1 viser hva respondentene synes om at vi har fått muslimske trossamfunn i Norge, som balansen mellom prosenten som svarer «liker, synes er riktig» minus prosenten «misliker, synes er galt». Lest diagonalt gir tabellen et inntrykk av standpunktskiftene som skjer mellom 1995 og 2013 blant personer født innenfor et bestemt tidsrom. Siden det ikke er de samme individene som intervjues, men nye utvalg trukket fra fødselskohorten, er tallene et anslag for *nettoresultatet* av standpunktskiftene som skjer innenfor kohorten.<sup>10</sup>

Nederste linje i tabellen viser utviklingen for befolkningen som helhet, med en endring i positiv retning for prosentbalansen på 30 poeng fra første til siste periode. Nest nederste linje viser forskjellen mellom de to yngste og de to eldste aldersgruppene. De unge er mer positive enn de eldre, men forskjellen avtar sterkt over tid. De to kolonnene til høyre viser endring fra første til siste periode, den første hva som skjer innenfor kohortene som er med gjennom hele tidsrommet, den andre forskjellen over tid for aldersgruppene (differansen for siste minus første periode).

Tendensen innenfor alle kohorter går i retning av et mindre negativt syn på muslimske trossamfunn. Som for eksempel tallserien -21, -18, -15 og -5 for de fire tidspunktene for personer som er født i tidsrommet 1953–1958. Prosentbalansen har dermed endret seg 16 poeng i positiv retning. For alle kohorter født mellom 1935 og 1982, det vil si de som er med i matrisen på alle fire tidspunkter, er den gjennomsnittlige endringen i prosentbalansen 19 poeng.

Endring innenfor en kohort kan være et resultat av to ulike typer prosesser. Den kan være en *livsfaseeffekt*, endring knyttet til ulike aspekter ved det å bli eldre, slik som fysisk og psykisk aldring eller endret livssituasjon. Den kan også være en *periodeeffekt*, endring som følge av påvirkning fra hendelser i samtida (Glenn 1977). Det kan ofte være vanskelig å avgjøre hva vi har med å gjøre, siden rutene som sammenliknes for å finne utviklingen innenfor en kohort er ulike både når det gjelder livsfase og historisk tidspunkt.

10. Det vil over tid bli et visst frafall i alle kohorter, noe som kan tenkes å påvirke standpunktfordelingen. Vi må forutsette at frafallet ikke er korrelert med egenskapen som vises i matrisen, for å tolke endringene som resultat av at individer skifter standpunkt. Ofte vil dette være en rimelig forutsetning.

Tabell 1. Oppfatning om at vi har fått muslimske trossamfunn i Norge. (Prosentbalanse for liker/synes er riktig minus misliker/synes er galt. NM 1993–2015)

Alder*	Periode**				Fødselskohort	2013 minus 1995	
	1995	2001	2007	2013		Kohort	Alder
13–18 Unge	-24	-13	-3	10	1995–00		34
19–24 Unge	-24	-10	-13	2	1989–94		26
25–30	-28	-19	-5	0	1983–88		28
31–36	-25	-19	-12	-4	1977–82	20	21
37–42	-21	-22	-16	-2	1971–76	22	19
43–48	-32	-18	-1	-16	1965–70	12	16
49–54	-35	-21	-15	-9	1959–64	16	26
55–60	-43	-25	-18	-5	1953–58	16	38
61–66	-57	-38	-24	-8	1947–52	24	49
67–72 Eldre	-56	-48	-32	-15	1941–46	20	41
73–78 Eldre	-66	-47	-37	-18	1935–40	25	48
<i>Unge – Eldre</i>	37	36	27	11	<i>Snitt</i>	19	31
<i>Alle</i>	-36	-24	-17	-6	<i>Endring</i>	30	

\*Alder vil si alder ved midtpunktet i perioden. \*\*Årstallene angir midtpunktet for de tre rundene i perioden (1995 for 1993–97, osv.)

For den aktuelle matrisen gjør imidlertid tendensen i resultatene tolkingen enklere. Når utviklingen innenfor alle kohorter går i retning av en mer positiv oppfatning, er dette det motsatte av hva en ville forvente av en livsfaseeffekt som skulle brakt de unge gradvis nærmere de eldres mer negative oppfatninger. Da er det rimelig å anta at det ikke foreligger noen livsfaseeffekt, som kan settes lik 0. Dermed blir kohortendringen i sin helhet å betrakte som en periodeeffekt, skapt av hendelser som har fått kohortmedlemmer til å skifte til en mer positiv oppfatning.<sup>11</sup>

Standpunktendringen innenfor kohortene som er med i hele tidsrommet, kan ut fra resultatene i matrisen som nevnt settes til 19 poeng. Siden denne gruppen i NM-materialet utgjør 76 prosent av den voksne befolkningen, blir *periodeeffekten*  $19 \cdot 0,76 = 14$  poeng.

Fra første til siste periode er endringen i prosentbalansen for befolkningen som helhet 30 poeng. Befolkningsendring skapes av periodeeffekt og generasjonseffekt. Siden vi kjenner de to første, kan vi finne *generasjonseffekten* som differansen mellom befolkningsendring og periodeeffekt, det vil si  $30 - 14 = 16$  prosentpoeng.

11. Kohortendringen kan være en kombinasjon av begge typer effekt, der periodeeffekten er klart størst (og større enn når vi setter livsfaseeffekten lik 0). Her følger vi prinsippet om å velge den enkleste mulige forklaringen av resultatet, som i dette tilfellet vil si forklaring ut fra én effekt i stedet for som en kombinasjon av to motsatte effekter.

Generasjonseffekter oppstår fordi det er forskjell mellom unge og eldre aldersklasser. Kolonnene i tabell 1 viser at de yngste er minst negative til muslimske trossamfunn. Siden kohortanalysen indikerer at dette ikke er en livsfaseeffekt, kan aldersforskjellene tolkes som forskjell mellom ulike generasjoner. Når forskjellen avtar sterkt over tid, skyldes det at utviklingen i positiv retning er klart størst innenfor de eldste aldersklassene, som vi ser når tabellen leses vannrett. Mønsteret i matrisen viser at generasjonsforskjellene er i ferd med å avta.

Konklusjonen på kohortanalysen blir at når overvekten av negative holdninger til muslimske trossamfunn over tid reduseres med 30 poeng, fra  $-36$  til  $-6$ , skyldes dette omtrent like mye at de nye generasjonene som har kommet inn i befolkningen har en mindre negativ holdning enn de eldre som har gått ut (generasjonseffekt 16 poeng), og at blant dem som har vært med gjennom hele tidsrommet, er det flere som har skiftet til et mer positivt syn enn det motsatte (periodeeffekt 14 poeng).

Forskjellene mellom rutene i matrisen gir detaljert informasjon om endringsprosessen. For eksempel at aldersforskjellene blir mindre over tid for synet på muslimske trossamfunn. Dette gjelder også for de fire andre spørsmålene (se kohortmatrisene i vedlegg 2): de eldre nærmer seg etter hvert de unge når det gjelder å ha positive oppfatninger om innvandrere og innvandring. For synet på å slippe inn flyktninger skifter endatil forskjellen mellom yngre og eldre fortegn, fra en liten positiv overvekt i første periode til en stadig mer negativ overvekt, slik at hjelpeviljen i siste periode er markert størst blant eldre. Når det gjelder periodeeffektene, viser kohortmatrisene for alle fem spørsmål at de er minst mellom andre og tredje periode.

Vi skal imidlertid konsentrere oss om hovedtrekkene i utviklingen, og undersøke betydningen av generasjonseffekt og periodeeffekt for opinionsutviklingen. Til det kan en enklere form for endringsanalyse benyttes.

### Forenklet endringsanalyse

For å bestemme periode- og generasjonseffekt slik det ble gjort ovenfor for tabell 1, brukte vi ikke hele kohortmatrisen, men bare resultater fra første og siste periode, som angitt i figur 5.<sup>12</sup> Den viser en enklere framgangsmåte for å beregne omfanget av disse effektene.

Resultatet fra 1995 for kohortene som ikke lenger er med i matrisen i 2013 (G1), kan sammenliknes med resultatet fra 2013 for de nye kullene som er kommet med etter 1995 (G2). Differansen  $G2 - G1$  kan kalles *generasjonsforskjellen*. Så kan vi sammenlikne standpunktene på første (T1) og siste tidspunkt (T2) innenfor kohortene som er med i hele tidsrommet (kalt de «faste» i figuren). Differansen  $T2 - T1$  viser *tidspunktforskjellen* for denne gruppen.

12. Det var endringen mellom første og siste tidspunkt for de faste som ble brukt til å bestemme periodeeffekten, og så ble generasjonseffekten beregnet som differansen mellom befolkningsendring og periodeeffekt. Her blir som vi skal se også generasjonseffekten beregnet direkte fra matrisen ved å sammenlikne generasjonene som skiftes ut med hverandre.

Alder	Tidspunkt				Fødselskohort
	1995	2001	2007	2013	
13-18	Faste tidspkt 1: T1			Gen. inn: G2	1995-00
19-24					1989-94
25-30					1983-88
31-36					1977-82
37-42					1971-76
43-48	Faste tidspkt 2: T2				1965-70
49-54					1959-64
55-60					1953-58
61-66					1947-52
67-72					1941-46
73-78	Gen. ut: G1				1935-40

Figur 5. Befolkningsendring som et resultat av generasjonsutskifting og endret oppfatning blant dem som er med på begge tidspunkter

I tabell 2 er slike beregninger gjort for alle fem mål for innvandreropfatninger. Den viser at *generasjonsforskjellene* er betydelige, med differanser i prosentbalansen mellom 20 poeng, for holdning til å hjelpe flyktninger, og 62 poeng, for synet på islamske trossamfunn og på innvandrernes bidrag til norsk kultur, hele tiden med inn-generasjonen som den mest positive.<sup>13</sup> *Tidspunktforskjellene*, som er nettoresultatet av de individuelle skiftene i oppfatning mellom 2013 og 1995 for de «faste», har også alle positive fortegn, men er mindre enn generasjonsforskjellene. Endringen i prosentbalansen varierer mellom 25 (hjelp til flyktninger) og 9 poeng (begrense innvandring).

Periodeeffekten blant de faste bidrar likevel betydelig til befolkningsendringen, siden denne gruppen utgjør tre fjerdedeler av befolkningen i dette tidsrommet. Periodeeffekten er omtrent like stor som generasjonseffekten for endringer i oppfatningen om innvandrings betydning for norsk kultur, muslimske trossamfunn og regulering av innvandring, mens den er større for synet på innvandrernes bidrag til norsk økonomi og spesielt stor for hjelpvillighet i forhold til flyktninger.

13. Til tross for at yngre i siste periode er mindre positive til å hjelpe flyktninger enn eldre, er de likevel mer positive enn det de eldre var i første periode (se kohortmatrisen i vedlegg 2). Det er denne forskjellen som skaper generasjonseffekten.

Tabell 2. Effekten av generasjonsutskifting og standpunktskifte blant de faste. (Prosentbalanse. NM 1993–2015)

	Prosentbalanse (positive minus negative svar)					
	Kultur	Økonomi	Islam	Flyktninger	Innvandring	Indeks
Generasjon inn: G2	32	10	3	10	23	18
Generasjon ut: G1	-30	-29	-59	-10	-12	-33
<i>Generasjonsforskjell:</i> GF = G2 - G1	62	39	62	20	35	51
Faste 2013: T2	31	11	-9	22	27	10
Faste 1995: T1	12	-8	-29	-3	18	-2
<i>Tidspunktforskjell:</i> TF = T2 - T1	19	19	20	25	9	20
Generasjonseffekt = GF * 0,24	15	9	15	5	8	12
Periodeeffekt = TF * 0,76	14	14	15	19	7	15

### HVA KAN LIGGE BAK GENERASJONS- OG PERIODEEFFEKTER?

Hva kan forklare at det er forskjeller i innvandringsholdninger mellom generasjonene som skiftes ut, eller at de som er med gjennom hele tidsrommet skifter oppfatning mellom første og siste periode? Spørsmålet er altså ikke hva som forklarer variasjoner i innvandringsholdninger, men forskjellen mellom generasjoner eller tidspunkter i slike holdninger. Aktuelle variabler må derfor ha endret seg over tid, slik at de har ulik forekomst for generasjonene eller tidspunktene som sammenliknes, i tillegg til å påvirke holdningene. Da vil de være mellomliggende variabler som formidler indirekte effekt, og slik kunne forklare generasjons- eller tidspunktforskjellene i innvandringsholdninger. Det første kriteriet innebærer at mye brukte forklaringsvariabler som kjønn eller alder ikke er aktuelle, fordi de er tilnærmet stabile over tid.

#### Hypoteser om mellomliggende variabler

Som beskrevet innledningsvis har det vært en sterk økning i innvandringen til Norge mellom 1993 og 2015. *Innvandrerandelen i hjemkommunen* vil derfor være høy for langt flere i inn- enn i ut-generasjonen, og langt flere blant de faste vil bo i en kommune med relativt mange innvandrere på siste tidspunkt enn på det første.

Hvordan dette kan tenkes å påvirke innvandringsholdningene, finner vi ulike synspunkter på i litteraturen. Noen antar at økt innvandring fører til mer personlig kontakt med innvandrere. Den såkalte *kontakthypotesen* (Pettigrew et al. 2011) antar at økende heterogenitet i samfunnet vil øke kjennskap til og innsikt i fremmede kulturer – en form for «tilvenning» som gir høyere toleranse og mer positive holdninger.<sup>14</sup>

14. Jf. Tøgebys tittel på en artikkel fra 1997, «Er vi ved at venne 'os' til 'dem'?».

Men det kan også tenkes at vekst i innvandrerbefolkningen fører til at flere opplever økt konkurranse om jobber, velferdsytelser og andre knappe goder (Scheve & Slaughter 2001; Mayda 2006). *Konflikthypotesen* antar at en følelse av at innvandrere utgjør en trussel mot egen økonomi, vil forsterkes når innslaget blir større og mer synlig. Dette vil særlig gjelde de som konkurrerer om samme typer jobber og velferdsytelser som innvandrere, som gjerne er personer med lav utdanning (Hello, Scheepers & Slegers 2006).<sup>15</sup>

Når vi i Norge har hatt økende innvandring og samtidig en utvikling i retning av mer positive oppfatninger om innvandrere de siste årene, synes dette i utgangspunktet å avkrefte konflikthypotesen. Men det kan tenkes at økningen i innvandring faktisk er konfliktskapende, men at den negative effekten dette har på holdningene oppveies av en positiv effekt av andre endringer som har skjedd, som for eksempel en forbedret personlig økonomi.

En annen aktuell forklaringsfaktor er *utdanning*. Utdanningsnivået i Norge er stigende, og vil derfor trolig være høyere for inn- enn for ut-generasjonen. Siden mange av dem som er med i hele perioden ikke var ferdige med utdanningen på første tidspunkt, vil andelen med høy utdanning ha økt på siste tidspunkt. Utdanningens store betydning for innvandrerholdninger er framhevet i tidligere forskning: «Education is one of the, if not the, strongest and most consistent predictor of host country citizens' attitudes towards immigrants: Higher educated individuals have consistently been found to hold more tolerant attitudes towards immigrants than lower educated individuals» (Lancee & Sarrasin 2015:490).

Når den positive sammenhengen mellom utdanning og innvandrerholdninger skal forklares, gjøres det et skille som minner om kontakt- versus konflikt-perspektivet, nemlig mellom kulturelle og økonomiske konsekvenser av utdanning (Bay, Hellevik & Hellevik 2007). Et tidlig eksempel er debatten mellom Hernes og Knudsen (1990, 1994), som analyserte norske data fra 1988 og 1993, og Gaasholt og Tøgeby (1994, 1995), som brukte danske data. I begge land var sammenhengen mellom utdanning og innvandrerholdninger sterk. Hernes og Knudsen forklarte dette med en mer utsatt jobbsituasjon og økonomi hos lavt utdannede.<sup>16</sup> Gaasholt og Tøgeby argumenterte mot å se utdanning først og fremst som en indikator på økonomiske ressurser og sosial posisjon. De la i stedet vekten på kulturelle faktorer, hvilke kunnskaper og verdier individet har tilegnet seg, og framhevet at utdanning forebygger fordommer ved å skape større innsikt, motvirke autoritære holdninger og fremme toleranse for andre etniske grupper.<sup>17</sup>

Vi finner ulike varianter av disse resonnementene i mye av forskningen på dette feltet, med betegnelser som *liberaliseringshypotesen* versus *konkurransehypotesen* (Lancee & Sarrasin 2015). Liberaliseringshypotesen viser til at utdanning påvirker verdier, evne til refleksjon, åpenhet for mangfold og andre egenskaper av betydning for hvordan en ser på inn-

15. En annen type konflikt oppstår dersom noen opplever innvandringen som en trussel mot egen identitet og kultur (Berning & Schlueter 2016). Dette er ikke tatt med i modellen, men resultatene for den avhengige variabelen synet på innvandrerkultur viser tvert imot at økt innvandring har en positiv effekt.

16. Andre skandinaviske forfattere har fremmet ulike varianter av økonomiske forklaringer av innvandrerholdninger (Gundelach 1992; Nannestad 1999). Et tidlig norsk bidrag som diskuterer begge typer mekanismer, er Jensen & Engesbak (1994).

17. Tilsvarende konklusjon er trukket på basis av norske data (Hellevik 1996), og i studier fra andre land, bl.a. Citrin, Green, Muste & Wong (1997), Burns & Gimpel (2000), Sniderman, Hagendoorn & Prior (2004).



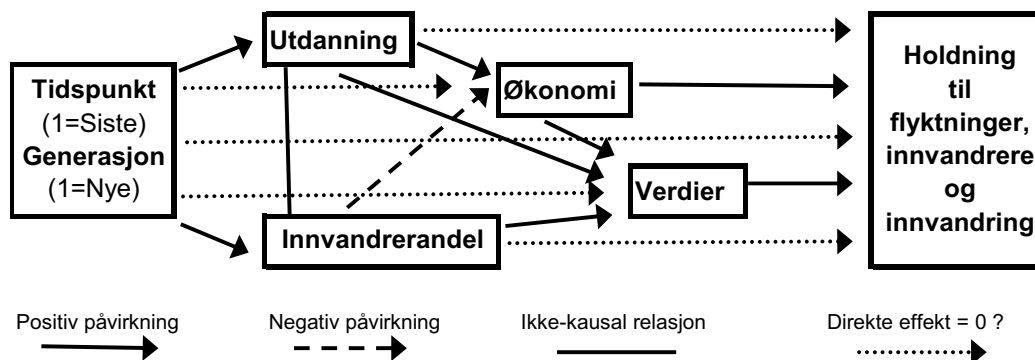
vandrere. Konkurranshypotesen vektlegger utdanningens betydning for individers yrkeskarriere og økonomiske situasjon, og hvor utsatt de er for konkurranse om jobber og velferdsytelser fra innvandrere.

På denne bakgrunn har vi tatt med *økonomisk situasjon* i analysen, i både *objektiv* (husholdningsinntekt) og *subjektiv* (opplevd økonomisk trygghet og tilfredshet) forstand. Dette er mellomliggende variabler mellom innvandrerandel eller utdanning og innvandrerholdninger som representerer økonomi-/konflikt-/konkurranse-perspektivet. Kontakt-/kultur-/liberaliserings-perspektivet er representert ved et sett av *verdier*.

### Kausalantakelser om analysevariablene

Felles for variablene diskutert ovenfor er at de kommer *etter* generasjon og undersøkelsestidspunkt i årsakskjeden, og derfor kan være påvirket av, men ikke påvirke, hvilken generasjon en person tilhører eller hvilket tidspunkt det gjelder. De er altså mellomliggende variabler som kan skape *indirekte effekt*, og slik forklare hvorfor vi får generasjons- og periodeeffekter.

Hva som er den innbyrdes kausalrekkefølgen for disse variablene, er usikkert. Vi har valgt å plassere utdanning og innvandrerandel først, så inntekt, så opplevd økonomisk situasjon, og til slutt verdier, som det framgår av årsakmodellen i figur 6 (der det ikke er skilt mellom de to økonomiske variablene). Særlig det siste er diskutabelt; verdier kan for eksempel tenkes å påvirke tilfredsheten med egen økonomi. Hvordan de mellomliggende variablene ordnes innbyrdes, har betydning for resultatet av dekomponeringen. Jo tidligere plassering i årsakskjeden, desto mer indirekte effekt vil kunne gå via variabelen. I dette tilfellet viser det seg imidlertid at rekkefølgen spiller liten rolle, det påvirker ikke resultatet for verdier nevneverdig om vi plasserer dem før eller etter de økonomiske variablene.<sup>18</sup> For hovedspørsmålet, hvor mye de mellomliggende variablene samlet sett forklarer av generasjons- eller tidspunktforskjellene, har deres innbyrdes rekkefølge ingen betydning.



Figur 6. Årsaksmodell for å forklare tidspunkt- eller generasjonsforskjell

18. Når verdier plasseres foran de to økonomiske variablene, blir resultatet tilnærmet det samme som i tabell 4 og 5 for den indirekte effekten som går via verdier. Resultatet er identisk for seks av de ti verdiene, og har et avvik på ett poeng for de fire siste. At forskjellen blir så liten, forklares av at korrelasjonen mellom disse variablene gjennomsnittlig er lav.

Når det gjelder innvandrерandel, er sammenhengen med utdanning antatt å være ikke-kausalt. Når det er en tendens til at personer med høy utdanning ofte bor i bykommuner med mange innvandrere, skyldes det neppe påvirkning mellom de to variablene, men at de begge er påvirket av samme bakenforliggende variabler. Dette innebærer at begge vil ha en spuriøs komponent i sammenhengen med innvandrерholdninger.

De øvrige mellomliggende variablene i modellen antas å være påvirket av innvandrерandel og dermed formidle indirekte effekt mellom innvandrерandel og holdninger. Mange innvandrere i lokalmiljøet kan skape konkurranse om jobber og velferdsytelser som virker negativt inn på følelsen av økonomisk trygghet, noe som i tilfellet vil gi en negativ indirekte effekt. Men kontakten med innvandrere kan også tenkes å påvirke verdioppfatninger på en måte som gir en positiv indirekte effekt. Hva som er årsaksforholdet mellom disse variablene, er imidlertid usikkert. Dersom vi i stedet for påvirkning fra innvandrерandel antar at det er en ikke-kausalt sammenheng med de mellomliggende variablene, betyr det at vi får en spuriøs komponent i stedet for indirekte effekt og dermed kan overvurdere den kausale betydningen av innvandrерandel noe.

Spørsmålet som analysen skal besvare, er om det er forskjeller i innvandrерandel og utdanning som forklarer forskjellene i holdning mellom generasjonene som skiftes ut, eller mellom tidspunktene for den øvrige befolkningen. Dernest om denne indirekte effekten går via de øvrige mellomliggende variablene – objektiv og subjektiv økonomisk situasjon eller verdier. I så tilfelle ville pilene for direkte effekter fra de første variablene (generasjon/tidspunkt, utdanning og innvandrерandel) på innvandrерholdninger, som er stiplet i modellen, falle bort.

### Test av hypotesene

I analysen brukes alle de mellomliggende variablene todelt (vedlegg 1). Høy *innvandrерandel* i respondentens hjemkommune vil si at første- eller andregenerasjons innvandrere fra Afrika, Asia eller Latin-Amerika utgjør minst 4 prosent av befolkningen på intervju-tidspunktet. Høy *utdanning* vil si utdanning på universitets- eller høyskolenivå. Høy *husholdningsinntekt* er basert på todeling av en kategorisert inntektsvariabel, delt relativt til inntektsnivået på det aktuelle tidspunktet for å oppnå en jevnest mulig fordeling (200 000 i første periode og 500 000 i siste, som gir andeler med høy inntekt på 41 og 57 prosent). Høy *økonomisk trygghet/tilfredshet* måles ved hjelp av en additiv indeks med fire spørsmål (hvor godt en klarer seg med inntekten sin, hvordan en opplever egen økonomiske situasjon relativt til andres, hvilke forventninger en har til utviklingen neste år, og om en føler frykt for ikke å klare seg økonomisk; høy verdi vil si positive svar på alle fire). *Verdier* er et utvalg av verdiene som måles i NM (hvordan de er valgt ut forklares nedenfor).

For at forskjellen i innvandrерholdninger mellom generasjonene som skiftes ut, eller mellom tidspunktene for de faste som er med i hele tidsrommet, skal bli borte eller reduseres ved kontroll for disse variablene, må kontrollvariablene bli påvirket av generasjonstilhørighet og tidspunkt (første ledd i den indirekte årsakskjeden), og videre må de i sin tur påvirke innvandrерholdninger direkte eller indirekte (andre ledd). Dette er undersøkt i tabell 3. Styrken for første ledd vises som forskjellen mellom generasjonene eller tidspunktene i andelen som har høy verdi på den mellomliggende variabelen. For andre ledd angis den bivariate korrelasjonen mellom de mellomliggende variablene og indeksen som repre-

senterer alle fem innvandringsholdninger (med skala fra -5 til +5, som vist i figur 3).

Det som særlig skiller inn-generasjonen fra ut-generasjonen, er at den oftere bor i kommuner med relativt mange innvandrere enn det ut-generasjonen gjorde på det første tidspunktet, en følge av den økte innvandringen. Også når det gjelder husholdningsinntekt ligger inn-generasjonen klart høyere enn ut-generasjonen, en følge blant annet av den allmenne inntektsutviklingen og av nedgangen i inntekt ved pensjonering. For utdanning er forskjellen mindre, fordi en del innenfor inn-generasjonen er for unge til å være ferdige med utdanningen.

For andelen som føler økonomisk trygghet og tilfredshet går forskjellen i motsatt retning av antakelsen i modellen, det er inn-generasjonen som ligger lavest. Siden økonomisk trygghet øker sjansen for positive innvandringsholdninger, blir denne indirekte effekten negativ og vil dermed bidra til å forsterke snarere enn redusere den direkte effekten av generasjon på innvandringsholdninger.

Verdiene som er med i tabell 3 er valgt ut blant de 50 som inngår i Norsk Monitor. Der måles 25 verdiindekser som representerer 25 par av verdimotpoler, det vil si motsatte oppfatninger om hva som er ønskelige mål i livet og akseptable midler for å oppnå dem (Hellevik 1996, 2008). Verdiene som er tatt med, er de som har store forskjeller i forekomst mellom henholdsvis generasjonene eller tidspunktene og samtidig har sterk sammenheng med innvandringsholdninger. Dette ga ulike utvalg for generasjons- og tidspunktforskjeller, med unntak av tradisjonelle kjønnsroller, som inngår i begge analyser.

En faktoranalyse av de 25 verdiindeksene i Monitor resulterte i tre verdidimensjoner døpt moderne versus tradisjonell, idealistisk versus materialistisk og radikal versus konservativ. Verdiene som er mer utbredt i ut- enn i inn-generasjonen, er eksempler på tradisjonelle verdier. Forskjellen mellom den gamle og den nye generasjonen avspeiler utviklingen som har funnet sted i befolkningen i retning av et mer moderne verdisyn (Hellevik & Hellevik 2016). Sammenhengen med generasjon, målt som G2-G1, er altså negativ. Alle disse verdiene har en negativ effekt på innvandringsholdninger. To negative sammenhenger gir en positiv indirekte effekt, slik at disse verdiene kan forklare forskjeller mellom ut- og inn-generasjonenes innvandringsholdninger.<sup>19</sup>

Endringene i forekomst som har skjedd innenfor den øvrige («faste») delen av befolkningen fra første til siste periode, er størst for innvandringsandel og utdanning. Men også faktisk og opplevd økonomisk situasjon er forbedret. Endringene i verdisyn er mindre enn de tilsvarende generasjonsforskjellene. Dette er ikke uventet, siden det er personer fra de samme kohortene som sammenliknes, og verdier antas å være relativt stabile gjennom livsløpet (Inglehart 1977).

19. I modellen er disse direkte effektene antatt å være positive. At de her blir negative, skyldes hvordan høy og lav verdi på variablene er definert. Endres det, blir begge direkte effekter i årsakskjeden positive slik som i modellen. Den indirekte effekten blir uansett positiv.

Tabell 3. Forskjell mellom generasjonene og tidspunktene i fordelingen på mellomliggende variabler. (Prosent. NM 1993–1997 og 2011–2015). Bivariat sammenheng mellom mellomliggende variabler og indeks for innvandringsholdninger (Pearsons  $r$ . NM 1993–2015)

Mellomliggende variabler (alle dikotomier)	Andel for gen. ut / inn			Andel for faste			BS innv.- holdning
	1995 G1	2013 G2	G2 – G1	1995 T1	2013 T2	T2 – T1	
Høy innvandrersandel i kommunen	15	64	49	15	60	45	0,13
Høy utdanning (univer./ høyskole)	15	34	19	32	64	32	0,30
Høy husholdningsinntekt	13	43	30	49	60	11	0,12
Er økonomisk tilfreds/trygg	57	40	-17	50	66	16	0,11
Verdi: Intoleranse	63	19	-44				-0,38
Verdi: Sparing	60	17	-43				-0,16
Verdi: Konformitet	57	23	-34				-0,33
Verdi: Autoritet	50	28	-22				-0,27
Verdi: Patriotisme	39	18	-21				-0,29
Verdi: Tradisjonelle kjønnsroller	65	27	-38	36	28	-8	-0,29
Verdi: Materialisme				45	22	-23	-0,25
Verdi: Offentlig				8	23	15	0,28
Verdi: Egoisme				37	24	-13	-0,42
Verdi: Status				29	19	-10	-0,16

At andelen som har verdiene materialisme, egoisme og status har gått ned, er eksempler på en utvikling som har funnet sted etter tusenårsskiftet fra en materialistisk til en mer idealistisk verdiorientering (Hellevik & Hellevik 2016). Når disse verdienes effekt på innvandringsholdninger også er negativ, formidler de en positiv indirekte effekt mellom tidspunkt og innvandringsholdninger. Det samme gjør utviklingen for preferanse for offentlige framfor private løsninger, der økt oppslutning om verdien kombineres med en positiv effekt på innvandringsholdninger.

Tabell 3 viser klare forskjeller mellom generasjoner og tidspunkter i fordelingen på de mellomliggende variablene, som også er korrelert med innvandringsholdninger. Gir dette indirekte effekter som er sterke nok til å forklare forskjellene i innvandringsoppfatninger? Dette testes i tabell 4 og 5, ved hjelp av en effektendringsanalyse (Hellevik 1984).

Øvre del av tabellene viser hvilken endring i sammenhengen mellom generasjon eller tidspunkt og innvandringsholdninger som inntreffer når de mellomliggende variablene etter tur inkluderes i regresjonslikningen, i samsvar med sin antatte plass i årsakskjeden.

Endringene forteller hvor mye av den opprinnelige sammenhengen mellom generasjon eller tidspunkt og innvandringsholdning som ifølge kausalmodellen er en indirekte effekt via den aktuelle kontrollvariabelen.<sup>20</sup> Nedre del av tabellene viser disse differansene.

20. Dette er indirekte effekt via årsakskjeder der den aktuelle variabelen er første mellomliggende variabel (Hellevik 1984).

For innvandrерandel og utdanning er effekten av kontrollen for hver av dem enkeltvis i sum litt større enn effekten av å kontrollere for dem samtidig. Dette skyldes at de to variablene er korrelert, og derfor har en felles komponent i sammenhengen med innvandrерholdninger. Siden variablene er sidestilt i det kausale hierarkiet, kan vi ikke fordele denne komponenten mellom dem. Vi kan altså si hvor mye indirekte effekt de to variablene til sammen formidler, men ikke nøyaktig hva som går via hver av dem. Derfor angis den indirekte effekten som et intervall. Der svarer det laveste tallet til resultatet vi får ved å anta at den aktuelle variabelen (eksempelvis utdanning) ligger etter den andre (innvandrерandel) i kausalhierarkiet, og det høyeste tallet til å plassere den før (forskjellene ligger mellom 1 og 4 prosentpoeng).

En del av *generasjonsforskjellen* forklares av innvandreandel og utdanning, fra litt under en femtedel for synet på islamske trossamfunn til litt under halvparten for holdningen til flyktninger (tabell 4). Av de to ser innvandrерandel ut til å bety mest for synet på kultur og islam, mens styrkeforholdet er jevnere for de tre andre spørsmålene.

Tabell 4. Dekomponering av sammenhengen mellom generasjon og ulike innvandreropfatninger. (Multippel lineær regresjonsanalyse av prosentbalansen, med trinnvis kontroll for mellomliggende variabler)\*

Kontrollvariabler (alle dikotomier)	Prosentbalanse (positive minus negative svar)					
	Kultur	Økonomi	Islam	Flyktninger	Innvandring	Indeks
<i>Generasjonsforskjell</i> $GF = G2 - G1 (=BS)$	62	39	62	20	35	50
<b>Trinnvis kontroll</b>						
Innvandrерandel	52	32	54	14	30	42
Utdanning	57	34	57	16	29	45
Innv.andel & utdanning	49	29	51	11	25	38
& husholdningsinntekt	50	30	52	12	26	40
& økonomisk trygghet	53	33	54	15	30	43
& 6 verdier (= DE)	21	7	28	-1	3	16
<b>Dekomponering</b>						
IE via innvandrерandel	8-10	5-7	6-8	5-6	4-5	7-8
IE via utdanning	3-5	3-5	3-5	3-4	5-6	4-5
IE via innv.and. & utd.	13	10	11	9	10	12
IE via hush.inntekt	-1	-1	-1	-1	-1	-2
IE via økonom. trygghet	-3	-3	-2	-3	-4	-3
IE via verdier	32	26	26	16	27	27
DE av generasjon	21	7	28	-1	3	16

\* Forklaring av  $GF=G2-G1$ : se figur 6. BS: Bivariat sammenheng. DE: Direkte effekt. IE: Indirekte effekt.

Det er særlig utviklingen fra en tradisjonell over mot en mer moderne verdiorientering som forklarer hvorfor den nye generasjonen som er kommet inn i befolkningen er mer innvandrervennlig enn den gamle som har gått ut. Derimot betyr faktisk og opplevd økonomisk situasjon lite, og i stedet for å redusere, forsterker de generasjonsforskjellene noe. Dette skyldes for det første at de kontrollerte effektene på innvandringsholdninger er relativt svake for begge variabler. Den indirekte effekten via inntekt blir negativ fordi den direkte effekten på holdninger er negativ. For opplevd økonomisk situasjon skyldes den negative indirekte effekten første ledd i årsakskjeden, siden generasjon som tabell 4 viser har en negativ effekt på opplevd økonomisk situasjon, som i sin tur har en positiv effekt på innvandringsholdninger.

Når det gjelder holdningen til å hjelpe flyktninger og begrense innvandringen, er det etter kontrollen ikke lenger signifikant forskjell mellom generasjonene, det vil si ingen direkte effekt av generasjon. Også når det gjelder synet på innvandrernes økonomiske rolle, forklarer verdier, utdanning og innvandringsandel det meste av generasjonsforskjellen. Når det derimot gjelder synet på innvandrernes kulturelle rolle og islamske trossamfunn i Norge, er det en betydelig del av sammenhengen som ikke blir forklart. Dette innebærer at vi fortsatt er et stykke unna en full forståelse av hvorfor ut-generasjonens oppfatning er såpass mye mer negativ enn inn-generasjonens.

For *tidspunktforskjellen*, endringen i innvandringsholdninger mellom første og siste tidspunkt for individer som er med på begge, er det utdanning og innvandringsandel som betyr mest, og da særlig utdanning (tabell 5). Innvandringsandel forklarer en del av forskjellen for spørsmålene om kultur og islam, men mindre for de andre. Også endringer i verdioppfatning har påvirket holdningsutviklingen. De økonomiske variablene har liten betydning, de varierer lite mellom tidspunktene og har beskjeden effekt på holdningene.

Her er den direkte effekten av tidspunkt vi sitter igjen med etter kontrollen negativ for fire av de fem spørsmålene, særlig gjelder det for synet på å begrense innvandringen (-18). Dette betyr at hvis det ikke hadde vært for økningen i andelen med en idealistisk verdiorientering og høy utdanning, ville flere ha ønsket å begrense innvandringen blant de «faste» befolkningsmedlemmene på det siste tidspunktet enn på det første.

Tabell 5. Dekomponering av sammenhengen mellom tidspunkt og ulike innvandreroppfatninger. (Multippel lineær regresjonsanalyse av prosentbalansen, med trinnvis kontroll for mellomliggende variabler)\*

Kontrollvariabler (alle dikotomier)	Prosentbalanse (positive minus negative svar)					
	Kultur	Økonomi	Islam	Flyktninger	Innvandring	Indeks
<i>Tidspunktforskjell FT = T2-T1 (=BS)</i>	19	19	20	25	9	20
<b>Trinnvis kontroll</b>						
Innvandrерandel	12	15	12	21	6	15
Utdanning	5	7	6	15	-6	6
Innvandrерandel & utd.	2	6	1	13	-6	4
& husholdningsinntekt	2	5	1	13	-6	4
& økonomisk trygghet	1	5	1	12	-7	3
& 5 verdier (= DE)	-8	-5	-7	3	-18	-7
<b>Dekomponering</b>						
IE via innvandrерandel	3-7	1-4	5-8	2-4	0-3	2-5
IE via utdanning	10-14	9-12	11-14	8-10	12-15	11-14
IE via innv. andel & utd.	17	13	19	12	15	16
IE via hush.inntekt	0	1	0	0	0	0
IE via økonom. trygghet	1	0	0	1	1	1
IE via verdier	9	10	8	9	11	10
DE av generasjon	-8	-5	-7	3	-18	-7

\* Forklaring av  $FT=T2-T1$ : se figur 6. BS: Bivariat sammenheng. DE: Direkte effekt. IE: Indirekte effekt.

## Diskusjon

Økt innvandring har betydning for holdningsutviklingen, spesielt når det gjelder generasjonsforskjellene. Effekten er positiv, og støtter derfor kontakthypotesen og svekker konflikthypotesen. Dette er i tråd med konklusjonen på en omfattende gjennomgang av forskningen på dette feltet (Pettigrew et al. 2011). Det er også resultatet av en analyse av innvandrерandelen i svenske lokalsamfunn (Hjerm 2009).

Utdanning betyr særlig mye for standpunktendringene som har funnet sted innenfor den delen av befolkningen som er med gjennom hele tidsrommet. Når det gjelder diskusjonen om hva denne effekten skyldes, viser resultatene at økonomi, faktisk eller opplevd, betyr nesten ingen ting, mens kultur i form av verdier betyr ganske mye for utviklingen. Kultur-/liberaliserings-hypotesen får dermed støtte, mens økonomi-/konkurrans-hypotesen svekkes. Dette er i samsvar med konklusjonen til Hainmueller og Hiscox (2007) etter en analyse av 22 europeiske land med 2003-data fra European Social Survey.

At verdier har stor betydning for utviklingen i holdningene til innvandrere og innvandring, samsvarer med funnene til Davidov og Meuleman (2012), som analyserer data fra de tre første rundene av European Social Survey, der de 21 spørsmålene i «verdiportrettskjemmet» til Schwartz er med. De konkluderer at andre-orienterte individer ofte er positive, og konserverings-orienterte ofte er negative. Dette svarer til tendensen i NM, der negative holdninger til innvandrere er vanligst hos personer med tradisjonelle verdier, mens de med idealistiske verdier ofte har positive holdninger. Det er påvist at de to hoveddimensjonene til Schwartz – åpenhet for endring versus konservering og egen-orientering versus andre-orientering – svarer til verdidimensjonene moderne versus tradisjonell og materialisme versus idealisme i NM (Hellevik 2015b).

Det er blitt reist innvendinger mot å tolke sammenhengen mellom utdanning og innvandrerholdninger som et resultat av at utdanningen påvirker holdningene. Lancee og Sarasin (2015) påpeker at sammenhengen kan være en seleksjonseffekt, at de som tar høyere utdanning allerede i utgangspunktet har mer positive holdninger. Dette kan blant annet være en følge av holdningspåvirkning i den tidlige sosialiseringen innenfor familier med høy status, og at familiens status også påvirker sjansen for å ta høyere utdanning.

De viser til at analysene av denne sammenhengen stort sett er basert på tverrsnittsdata, som ikke kan skille mellom de to forklaringene. Deres egen analyse av det sveitsiske husholdningspanelet får dem til å konkludere at sammenhengen i hovedsak er en seleksjonseffekt. Det skjer lite med innvandrerholdningene til individene de følger fra 13- til 30-årsalderen, det vil si mens de er under utdanning.

NMs tidsserier, som dekker et tidsrom på 22 år, gir også et bilde av endring. Dette er riktignok på gruppe- og ikke på individnivå, men det er likevel mulig å danne seg et bilde av om det skjer endringer etter at individer har tatt høyere utdanning. Når vi ser på utviklingen for kohortene som har vært med gjennom hele tidsrommet, har de etter hvert både fått et større innslag av personer med høy utdanning og flere som har innvandrervennlige holdninger. For hvert av de fem spørsmålene er det to kohorter vi kan følge fra de kommer inn i utvalget som tenåringer og de neste 12 årene (tabell 1 og kohortmatrisene i vedlegg 2). I snitt er det i løpet av denne perioden en økning i overvekten av positive svar på 16 poeng.

Det er ikke dermed sagt at det var økt utdanning som skapte holdningsendringen, men det har helt klart ikke vært slik at innvandrerholdningene var fastlagt før de unge begynte på høyere utdanning, og ikke endret seg mens de tok den. At familiebakgrunn langt fra forklarer hele sammenhengen mellom utdanning og holdninger, blir også tydelig når sammenhengen kontrolleres for mors og fars utdanning. Tre fjerdedeler av den opprinnelige sammenhengen står igjen etter kontrollen.<sup>21</sup>

## KONKLUSJON

Monitors tidsserier viser en positiv utvikling for holdningen til innvandrere og innvandring mellom 1993 og 2015. I løpet av høsten 2015 skjedde det en dreining i motsatt retning,

21. Analysen er gjort for Monitor-rundene i 2013 og 2015, der det ble spurt om foreldres utdanning. Sammenhengen mellom utdanning og innvandrerholdning (prosentovervekt for den tredelte indeksen) er 41 kontrollert for innvandrerandel. Den reduseres til 31 ved kontroll for både mors og fars utdanning, som gir en spuriøs sammenheng på grunn av foreldres utdanning på 10 mot en direkte og indirekte kausaleffekt av egen utdanning på 31.



men den var ganske svak, til tross for dramatiske begivenheter som en kunne ventet ville ha påvirket synet på innvandring negativt. Tendensen for Norge skiller seg dermed fra inntrykket av utviklingen i mange andre land. Brexit i Storbritannia, Trumps valgseier i USA og framgangen for innvandrings skeptiske partier i flere europeiske land er blitt tolket som tegn på en stigende innvandrings skepsis i befolkningen i disse landene.

Analysen har vist at holdningsutviklingen i Norge skyldes både generasjonsutskifting og standpunkt skifter i befolkningen. Nye generasjoner som er kommet inn i befolkningen har et mer positivt syn enn de eldre som har gått ut, og medlemmer av den øvrige befolkningen har skiftet standpunkt i positiv retning. Årsakene til dette er ifølge analysen i første rekke et hevet utdanningsnivå, et større innslag av innvandrere i norske lokalsamfunn og en økt oppslutning om idealistiske og moderne verdier.

Egen faktisk økonomiske situasjon og følelse av økonomisk utsatthet, har derimot spilt liten rolle for utviklingen i innvandrings holdningene. Her kan uten tvil Norges gunstige økonomiske situasjon ha hatt betydning, siden det ikke har vært en tilsvarende nedgang i inntekt og tilfredshet med privatøkonomien som det har vært i mange andre europeiske land.<sup>22</sup>

At utviklingen i holdningene til innvandring og innvandrere gjennomgående har et gradvis, tilnærmet rettlignende forløp, kan tyde på at også årsakene er forhold som utvikler seg gradvist og lineært, slik som utdanning, innvandrers andeler og til en viss grad verdiendring gjør. Fraværet av sterke utslag for innvandrings holdningene etter terroren i New York september 2001 eller i Paris november 2015, tyder på at slike hendelser i beskjeden grad har påvirket den norske opinionen. En grunn for dette antydes av et trekk ved utviklingen i 2001 for oppfatningen om muslimske trossamfunn i Norge. Den varierte nemlig avhengig av andelen innvandrere i hjemkommunen, inndelt i kvintiler. I den femtedelen der det var relativt flest innvandrere i lokalsamfunnet, endret prosentbalansen fra 1999 til 2001 for liker minus misliker muslimske trossamfunn i Norge seg med +11, i neste kvintil med +1, for så å synke i de tre siste med -1, -4 og -6 i den laveste kvintilen. Det var altså en overvekt som reagerte negativt på hendelsen blant personer med få eller ingen innvandrere i lokalsamfunnet, mens det blant personer med mange innvandrere i nærmiljøet, var en overvekt som reagerte med å støtte muslimske trossamfunn. Dette er ingen selvfølge, det kunne tenkes at terror utført av fanatiske muslimer ville skapt størst frykt i områder med mange muslimer.

De motsatte reaksjonene på terror vi fikk innenfor lokalsamfunn med få og mange innvandrere har opphevet hverandre, slik at terrorfrykt ikke ser ut til å ha hatt vesentlig betydning for utviklingen for innvandrings holdninger i den norske befolkningen totalt sett. Derimot er det tegn til at sterk vekst i antallet asylsøkere har hatt en forbigående negativ effekt, slik det tidligere er nevnt som en mulig grunn for den negative holdningsutviklingen i 2003 og 2009. Det samme kan også gjelde for utviklingen fra 2015 til 2016. Hvorvidt den også blir forbigående, gjenstår å se.

Hva kan vi si om framtida? Siden avstanden mellom eldre og yngre aldersklasser har blitt mindre i siste periode, og i ett tilfelle – ønske om å begrense innvandringen – er snudd

22. Analysen til Setten et al. (2017) av data fra ESS (2002–2012) viser at land der støtten til en restriktiv immigrasjonspolitikk øker, gjerne har opplevd nedgang i økonomien (økende arbeidsløshet og offentlig gjeld).

slik at de yngste nå er de minst positive, kan det se ut til at generasjonsutskiftningen i de nærmeste årene vil bidra mindre til en fortsatt utvikling i positiv retning.

Om standpunktskiftene og dermed periodeeffekten fortsatt vil ha en positiv tendens, vil avhenge av mange forhold. Blant de nærliggende er innvandringens omfang, hvor godt integreringen fungerer og hva som skjer med norsk økonomi. At utdanningsnivået i befolkningen vil fortsette å øke og dermed utøve en positiv effekt på utviklingen i innvandringsholdninger, kan en forvente. Tendensen i en idealistisk retning for verdiutviklingen, som har bidratt til et mer positivt innvandrersyn, har de siste årene vist tegn til å stoppe opp. På den annen side har oppslutningen om moderne verdier, med større toleranse og åpenhet for mangfold, fortsatt å vokse (Hellevik & Hellevik 2016). Disse sprikende tendensene gjør det vanskelig å spå om hvordan verdiutviklingen vil påvirke innvandringsholdningene, og dermed norsk politikk og samfunnsliv, i framtida.

## OM ARTIKKELEN

Vi takker Johannes Bergh, Svein Blom, Anton Steen, to anonyme konsulenter og *TfS*-redaktør Arnfinn Haagensen Midtbøen for nyttige kommentarer.

## REFERANSER

- Bay, A. H., Hellevik, O. & Hellevik, T. (2007). Svekker innvandring oppslutningen om velferdsstaten? *Tidsskrift for samfunnsforskning*, 48(3), 377–408.
- Berning, C. C. & Schlueter, E. (2016). The dynamics of right-wing populist party preferences and perceived group threat: A comparative panel analysis of three competing hypotheses in the Netherlands and Germany. *Social Science Research*, 55(1), 83–93. DOI: 10.1016/j.ssresearch.2015.09.003
- Blom, S. (2015). Holdninger til innvandrere og innvandring 2015. *Rapporter 2015/52*. Oslo–Kongsvinger: Statistisk sentralbyrå.
- Brochmann, G. (2014). Scandinavia. Governing immigration in advanced welfare states. I Hollifield, J. F., Martin, P. L. og Orrenius, P. M. (red.), *Controlling Immigration. A Global Perspective*. 3. utg. (s. 281–302). Stanford: Stanford University Press.
- Burns, P. & Gimpel, J. G. (2000). Economic insecurity, prejudicial stereotypes, and public opinion on immigration policy. *Political Science Quarterly*, 115(2), 201–225. DOI: 10.2307/2657900
- Citrin, J., Green, D. P., Muste, C. & Wong, C. (1997). Public opinion toward immigration reform: The role of economic motivations. *Journal of Politics*, 59(3), 858–881. DOI: 10.2307/2998640
- Davidov, E. & Meuleman, B. (2012). Explaining attitudes towards immigration policies in European countries: The role of human values. *Journal of Ethnic and Migration Studies*, 38(5), 757–775. DOI: 10.1080/1369183x.2012.667985
- Firebaugh, G. (1989). Methods for estimating cohort replacement effects. *Sociological Methodology*, 19, 243–262. <https://doi.org/10.2307/270954>
- Firebaugh, G. (1992). Where does social change come from? *Population Research and Policy Review*, 11, 1–20. DOI: 10.1007/bf00136392
- Glenn, N. D. (1977). *Cohort Analysis. Quantitative Applications in the Social Sciences*, vol. 5. Newbury Park: Sage.
- Gundelach, P. (1992). Danskernes intoleranse. *Dansk Sociologi*, 1, 4–22.
- Gaasholt, Ø. & Togeby, L. (1994). Modviljen mod de fremmede. Er den bestemt af interesser eller ideologi? *Politica*, 26, 71–87.

- Gaasholt, Ø. & Togeby, L. (1995). Interethnic tolerance, education, and political orientation: Evidence from Denmark. *Political Behavior*, 17(3), 265–285. DOI: [10.1007/bf01498597](https://doi.org/10.1007/bf01498597)
- Hainmueller, J. & Hiscox, M. J. (2007). Educated preferences: Explaining attitudes toward immigration in Europe. *International Organization*, 61-Spring, 399–442. DOI: [10.1017/s0020818307070142](https://doi.org/10.1017/s0020818307070142)
- Hatton, T. J. (2016). Immigration, public opinion and the recession in Europe. *Economic Policy*, 31(86), 205–246. DOI: [10.1093/epolic/eiw004](https://doi.org/10.1093/epolic/eiw004)
- Hellevik, O. (1984). *Introduction to Causal Analysis. Exploring Survey Data by Crosstabulation*. London: George Allen & Unwin.
- Hellevik, O. (1996). *Nordmenn og det gode liv. Norsk Monitor 1985–1995*. Oslo: Universitetsforlaget.
- Hellevik, O. (2008). *Jakten på den norske lykken. Norsk Monitor 1985–2007*. Oslo: Universitetsforlaget.
- Hellevik, O. (2015a). Hva betyr respondentbortfallet i intervjuundersøkelser? *Tidsskrift for samfunnsforskning*, 56(2), 211–231.
- Hellevik, O. (2015b). Is the good life sustainable? A three decade study of values, happiness and sustainability in Norway. I Mueller, M. L. & Syse, K. V. L. (red.), *Sustainable Consumption and the Good Life* (s. 55–79). London & New York: Routledge.
- Hellevik, O. (2016). Extreme nonresponse and response bias. A «worst case» analysis. *Quality & Quantity*, 50(5), 1969–1991. DOI: [10.1007/s11135-015-0246-5](https://doi.org/10.1007/s11135-015-0246-5)
- Hellevik, O. (2017). The U-shaped age–happiness relationship: Real or methodological artifact? *Quality & Quantity*, 51(1), 177–197. DOI: [10.1007/s11135-015-0300-3](https://doi.org/10.1007/s11135-015-0300-3)
- Hellevik, O. & Hellevik, T. (2016). Verdier og verdiutvikling. I Frønes, I. & Kjølørød, L. (red.), *Det norske samfunn*, bind 3 (s. 58–89). 7. utg. Oslo: Gyldendal.
- Hello, E., Scheepers, P. & Slegers, P. (2006). Why the more educated are less inclined to keep ethnic distance: An empirical test of four explanations. *Ethnic and Racial Studies*, 29(5), 959–985. DOI: [10.1080/01419870600814015](https://doi.org/10.1080/01419870600814015)
- Hellwig, T. & Kweon, Y. (2016). Taking cues on multidimensional issues: The case of attitudes toward immigration. *West European Politics*, 39(4), 710–730. DOI: [10.1080/01402382.2015.1136491](https://doi.org/10.1080/01402382.2015.1136491)
- Hernes, G. & Knudsen, K. (1990). *Svart på hvitt: Norske reaksjoner på flyktninger, asylsøkere og innvandrere*. FAFO-rapport nr. 109. Oslo: Fagbevegelsens senter for forskning, utredning og dokumentasjon.
- Hernes, G. & Knudsen, K. (1994). Klimaskifte? Norske reaksjoner på flyktninger, asylsøkere og innvandrere 1988–1993. *Tidsskrift for samfunnsforskning*, 35(3), 319–343.
- Hjerm, M. (2009). Anti-immigrant attitudes and cross-municipal variation in the proportion of immigrants. *Acta Sociologica*, 52(1), 47–62. DOI: [10.1177/0001699308100633](https://doi.org/10.1177/0001699308100633)
- Inglehart, R. (1977). *The Silent Revolution – Changing Values and Political Styles among Western Publics*. Princeton: Princeton University Press.
- Jenssen, A. T. & Engesbak, H. (1994). The many faces of education: Why are people with lower education more hostile towards immigrants than people with higher education? *Scandinavian Journal of Educational Research*, 38(1), 33–50. DOI: [10.1080/0031383940380103](https://doi.org/10.1080/0031383940380103)
- Lancee, B. & Sarrasin, O. (2015). Educated preferences or selection effects? A longitudinal analysis of the impact of educational attainment on attitudes towards immigrants. *European Sociological Review*, 31(4), 490–501. DOI: [10.1093/esr/jcv008](https://doi.org/10.1093/esr/jcv008)
- Mayda, A. M. (2006). Who is against immigration? A cross-country investigation of attitudes towards immigrants. *Review of Economics and Statistics*, 88(3), 510–530. DOI: [10.1162/rest.88.3.510](https://doi.org/10.1162/rest.88.3.510)
- Mols, F. & Jetten, J. (2016). Explaining the appeal of populist right-wing parties in times of economic prosperity. *Political Psychology*, 37(2), 275–292. DOI: [10.1111/pops.12258](https://doi.org/10.1111/pops.12258)
- Nannestad, P. (1999). *Solidaritetsens pris. Holdningen til indvandrere og flygtninge i Danmark 1987–1993*. Aarhus: Aarhus Universitetsforlag.
- Pettersen, S. V. & Østby, L. (2013). Skandinavisk komparativ statistikk om integrering. Innvandrere i Norge, Sverige og Danmark. *Samfunnsspeilet* 5/2013. Oslo: Statistisk sentralbyrå.

- Pettigrew, T. F., Tropp, L. R., Wagner, U. & Christ, O. (2011). Recent advances in intergroup contact theory. *International Journal of Intercultural Relations*, 35(3), 271–280. DOI: [10.1016/j.ijintrel.2011.03.001](https://doi.org/10.1016/j.ijintrel.2011.03.001)
- Scheve, K. F. & Slaughter, M. J. (2001). Labor market competition and individual preferences over immigration policy. *Review of Economics and Statistics*, 83(1), 133–145. DOI: [10.1162/003465301750160108](https://doi.org/10.1162/003465301750160108)
- Setten, M. van, Scheepers, P. & Lubbers, M. (2017). Support for restrictive immigration policies in the European Union 2002–2013: The impact of economic strain and ethnic threat for vulnerable economic groups. *European Societies*, 1–26 (online). DOI: [10.1080/14616696.2016.1268705](https://doi.org/10.1080/14616696.2016.1268705)
- Sniderman, P. M., Hagendoorn, L. & Prior, M. (2004). Predisposing factors and situational triggers: Exclusionary reactions to immigrant minorities. *American Political Science Review*, 98(1), 35–49. DOI: [10.1017/s000305540400098x](https://doi.org/10.1017/s000305540400098x)
- Togeby, L. (1997). Er vi ved at vænne 'os' til 'dem'? Ændringer i danskernes holdninger til flygtninge og indvandrere, 1993–96. *Politica*, 29: 70–88.
- Wilkes, R. & Corrigan-Brown, C. (2011). Explaining time trends in public opinion: Attitudes towards immigration and immigrants. *International Journal of Comparative Sociology*, 52(1-2), 79–99. DOI: [10.1177/0020715210379460](https://doi.org/10.1177/0020715210379460)

## VEDLEGG

### Vedlegg I: Spørsmålsformuleringer

#### Norsk Monitor: Oppfatning om innvandrere/innvandring/flyktninger

Tredelt. Positive svar kodet 1, negative -1, midtkategori 0.

#### *Kultur:*

To personer diskuterer hvilke virkninger det kan få at det er kommet innvandrere fra fremmede kulturer til Norge. Hvem er du mest enig med, A eller B?

A sier: Innvandrere bidrar til at vi får et større kulturelt mangfold i Norge, med spennende ny mat, musikk, kunst osv. (1)

B sier: Innvandrernes levemåte passer ikke inn i Norge. De fremmede skikkene er til ulempe for omgivelsene og kan bli en trussel mot norsk kultur. (-1)

Umulig å velge (0)

#### *Økonomi:*

Hvem er du mest enig med når det gjelder synet på innvandrere, A eller B?

A sier: Innvandrere ønsker å utnytte våre velferdsordninger og få del i goder de ikke selv har vært med på å skape. (-1)

B sier: Innvandrere er dyktige og arbeidsomme mennesker som yter et verdifullt bidrag til norsk økonomi og arbeidsliv. (1)

Umulig å velge (0)

#### *Islam:*

Nedenfor følger en liste over ting som nylig har skjedd eller fortsatt skjer i Norge. Vi vil gjerne vite hva du synes om disse. – At vi har fått muslimske trossamfunn i Norge.

Er dette noe du liker og synes er riktig? (1)

Eller er det noe du ikke liker og synes er galt? (-1)

Eller er det noe du ikke er opptatt av, og hverken synes er riktig eller galt? (0)

*Flyktninger:*

Hvilket av standpunktene nedenfor stemmer best med ditt syn på hvordan Norge bør stille seg til flyktninger?

A: Vi må strekke oss så langt som mulig for å ta imot flere flyktninger i Norge (1)

B: I stedet for å ta imot flyktninger i Norge bør vi bruke midler til å hjelpe dem i sitt eget land eller land som ligger nær deres eget (0)

C: Vi har ikke råd til å bruke så mye penger på å hjelpe flyktninger så lenge vi har så mange uløste oppgaver her i Norge (-1)

*Innvandring:*

Nedenfor ser du en liste over en del samfunnspolitiske saker. Kan du lese sakte gjennom listen, og merke av for alle de sakene du mener er spesielt viktige å løse i Norge?

Begrense innvandringen (-1)

Begrense innvandringen ikke krysset av (1).

**Uavhengige variabler (dikotomisert):**

*Innvandrerandel i hjemkommunen:*

Høy: Fire prosent eller mer av innbyggerne er selv født eller har foreldre som er født i Afrika, Asia eller Latin-Amerika. SSB.

*Utdanning:*

Høy: Utdanning ut over videregående skole.

*Husholdningsinntekt:*

Høy: 1993–1997 inntekt 200.000+, for 1999–2001 300.000+, for 2003–2007 400.000+, for 2009–2015 500.000+. Dette gir følgende andeler for høy inntekt i de fire periodene: 1993–97: 41 %, 1999–2003: 42 %, 2005–2009: 47 % og 2011–2015: 56 %.

*Økonomisk trygghet/tilfredshet:*

Additiv indeks basert på fire 0–1 indikatorer (Høy: skår 4):

Når du sammenlikner deg med andre nordmenn, hvordan er din økonomiske situasjon? (1: Mye/ litt bedre enn gjennomsnittet)

Hvordan opplever du din egen økonomiske situasjon? Trenger du egentlig mer penger enn du har for å kunne leve et tilfredsstillende liv, klarer du deg med dine nåværende inntekter, eller ville det være mulig for deg å klare deg med mindre dersom du måtte? (1: mindre).

Folk føler frykt for ulike ting i tilværelsen. Hvor stor frykt føler du for hver av følgende ting? – Ikke klare deg økonomisk (1: Liten eller ingen frykt).

Hvordan vil etter din mening din økonomiske stilling utvikle seg i løpet av de neste 12 måneder? (1: Noe/ vesentlig forbedret).

*Verdiene i Norsk Monitor, med spørsmål som brukes i indeksene i stikkords form:*

NM har 25 additive verdiindekser, stort sett basert på enig-uenig-påstander, som måler 25 par av verdimotpoler. I analysen brukes følgende 10 verdier (som har 25 %-75 % fordeling på høy-lav i 2015):

- *Egoisme* (motpol Altruisme)
  - Enig: Sette hensynet til andre foran egne ønsker. / Enig: Løse problemene i eget land før hjelp til andre.
- *Autoritet* (motpol Anti-autoritet)
  - Enig: Barn må lære lydighet og respekt. / Uenig: Unngå å bruke påbud og ordrer.
- *Materialisme* (motpol Anti-materialisme)
  - Enig: Savner materielle goder. / Ett ønske oppfylt: Anskaffe noe. / Bruke uventet fri-dag: Til å handle.
- *Status* (motpol Anti-status)
  - Enig: Prøver å skaffe seg ting som gjør inntrykk på andre. / Enig: Flott hus, dyr bil, etc. vekker beundring. /
  - Ett ønske oppfylt: Bli mer respektert.
- *Sparing* (motpol Forbruk)
  - Enig: Varige goder heller enn øyeblikkets gleder. / Uenig: Kjøper gjerne på avbeta-ling.
- *Patriotisme* (motpol Ikke-patriotisme)
  - Enig: Foretrekker norske varer. / Stolthet over å være norsk. / Vurdering av at nasjo-nale særtrekk forsvinner.
- *Konformitet* (motpol Individualitet)
  - Holdning til å følge skikk og bruk. / Enig: Misliker de som skiller seg ut fra folk flest.
- *Intoleranse* (motpol Toleranse)
  - Enig: Sensur av meninger i radio og fjernsyn riktig. / Uenig: Folk få leve som de vil, uansett hva andre mener / Enig: Utlendinger i Norge må leve som nordmenn.
- *Tradisjonelle kjønnsroller* (motpol Likestilling)
  - Enig: Menn og kvinner bør dele ansvaret for hus og barn likt. / Valg mellom tre typer rolledeling mellom kvinne og mann i familien, fra full likestilling til bare mannen i arbeid utenfor hjemmet.
- *Offentlig* (motpol Privat)
  - Uenig: Oppgaver overføres fra det offentlige til private. / Enig: Høyt skattenivå av hensyn til off. virksomhet. / Enig: Myndighetene må føre kontroll med bedrifter. / Uenig: For mye statlig innblanding og regulering.

### Statistisk sentralbyrå

Tredelt. Positive svar kodet 1, negative -1, midtkategori 0.

Bør flyktingers og asylsøkeres adgang til å få opphold i Norge bli lettere (1), vanskeligere (-1) eller som i dag?

Innvandrere flest gjør en nyttig innsats i norsk arbeidsliv (Helt/nokså enig=1).

Innvandrere flest misbruker de sosiale velferdsordningene (Helt/nokså uenig=1).

Innvandrere flest beriker det kulturelle livet i Norge (Helt/nokså enig=1).

Innvandrere flest er en kilde til utrygghet i samfunnet (Helt/nokså uenig=1).

Innvandrere i Norge bør bestrebe seg på å bli så like nordmenn som mulig (Helt/nokså uenig=1).

Ville du synes det var ubehagelig dersom du fikk en innvandrere som ny nabo (nei=1).

Ville du synes det var ubehagelig dersom du hadde en sønn eller datter som ville gifte seg med en innvandrere (nei=1)

## Vedlegg 2: Tabeller

Tabell VI. Fordelingene som ligger til grunn for balanse målene i figur 2\*

	Positive minus negative svar = Prosentbalanse				
	Kultur	Økonomi	Islam	Flyktninger	Innvandring
1993	35-40 = -5	25-45 = -20	14-49 = -34	17-26 = -9	52-48 = 4
1995	36-41 = -5	27-45 = -18	55-13 = -41	18-25 = -7	53-47 = 6
1997	48-33 = 15	35-37 = -1	48-16 = -32	22-20 = 2	61-39 = 22
1999	50-32 = 18	37-37 = 0	43-17 0 -26	22-16 = 5	59-41 = 18
2001	50-31 = 19	36-36 = 0	46-20 = -26	21-15 = 6	61-49 = 23
2003	50-33 = 16	33-42 = -9	41-19 = -22	17-23 = -7	54-46 = 10
2005	48-35 = 12	34-40 = -5	46-23 = -23	17-16 = 1	54-46 = 10
2007	56-28 = 29	41-34 = 6	41-26 = -15	23-15 = 7	63-37 = 26
2009	55-28 = 26	39-35 = 4	39-27 = -12	23-17 = 6	55-45 = 10
2011	58-27 = 31	42-34 = 8	36-30 = -6	23-15 = 8	62-38 = 23
2013	59-25 = 34	43-29 = 14	37-28 = -7	28-12 = 16	63-37 = 27
2015	56-28 = 28	44-33 = 11	37-31 = -6	44-9 = 34	64-36 = 28
2015-1993	33	31	28	43	24
2015-1	59-26 = 33	45-31 = 13	29-37 = -8	47-8 = 39	68-32 = 36
2015-2	57-28 = 29	46-33 = 14	30-35 = -5	46-9 = 37	66-34 = 32
2015-3	55-29 = 25	43-35 = 7	31-38 = -7	41-9 = 33	62-38 = 24
2015-4	56-27 = 29	42-32 = 10	33-35 = -2	42-10 = 32	62-38 = 24

\* Prosentbalansen er regnet med desimaler. Monitor-utvalgene er veiet i forhold til en matrise for kjønn, alder og bosted på basis av SSB-statistikk. Periodene i 2015 er i tillegg veiet i forhold til en kjønn-alder-matrise slik at de fire periodene får lik fordeling .

Tabell V2–V5. Kohortmatriser for de fire andre spørsmålene (prosentbalanse positive minus negative svar).

Kultur Alder	Periode				Fødsels kohort	2013 minus 1995	
	1995	2001	2007	2013		Kohort	Alder
13–18 Unge	15	16	19	24	1995–00		9
19–24 Unge	15	29	18	32	1989–94		17
25–30	11	28	39	37	1983–88		26
31–36	14	29	32	39	1977–82	24	25
37–42	22	28	31	36	1971–76	21	14
43–48	11	32	35	30	1965–70	19	19
49–54	5	27	31	36	1959–64	22	31
55–60	–3	18	24	34	1953–58	12	37
61–66	–25	4	16	32	1947–52	21	57
67–72 Eldre	–32	–16	5	22	1941–46	17	54
73–78 Eldre	–30	–21	–13	12	1935–40	15	42
<i>Unge–Eldre</i>	46	41	23	11	<i>Snitt</i>	19	30
<i>Alle</i>	2	18	22	31	<i>Endring</i>	29	

Økonomi Alder	Periode				Fødsels kohort	2013 minus 1995	
	1995	2001	2007	2013		Kohort	Alder
13–18 Unge	3	–5	2	12	1995–00		9
19–24 Unge	–4	–2	–4	8	1989–94		12
25–30	–13	1	4	11	1983–88		24
31–36	–5	4	7	15	1977–82	12	20
37–42	–3	0	6	14	1971–76	18	17
43–48	–10	3	6	7	1965–70	20	17
49–54	–15	5	5	10	1959–64	15	25
55–60	–18	–7	1	13	1953–58	16	31
61–66	–30	–8	1	11	1947–52	21	41
67–72 Eldre	–30	–21	–7	7	1941–46	22	37
73–78 Eldre	–27	–20	–11	5	1935–40	23	32
<i>Unge–Eldre</i>	28	17	8	4	<i>Snitt</i>	18	24
<i>Alle</i>	–13	–3	2	11	<i>Endring</i>	24	



Flyktninger	Periode				Fødsels kohort	2013 minus 1995	
	1995	2001	2007	2013		Kohort	Alder
13–18 Unge	-5	-8	3	14	1995–00		19
19–24 Unge	-7	-8	-10	10	1989–94		17
25–30	-14	-1	1	11	1983–88		25
31–36	-1	3	2	21	1977–82	26	22
37–42	6	2	5	16	1971–76	23	10
43–48	2	7	10	19	1965–70	33	17
49–54	2	11	12	21	1959–64	22	19
55–60	-4	9	12	26	1953–58	20	30
61–66	-12	3	9	28	1947–52	26	40
67–72 Eldre	-9	-5	3	24	1941–46	22	33
73–78 Eldre	-6	-4	3	23	1935–40	27	29
<i>Unge-Eldre</i>	2	-4	-7	-12	<i>Snitt</i>	25	24
<i>Alle</i>	-4	1	5	19	<i>Endring</i>	23	

Innvandring	Periode				Fødsels kohort	2013 minus 1995	
	1995	2001	2007	2013		Kohort	Alder
13–18 Unge	3	6	14	18	1995–00		15
19–24 Unge	18	24	3	21	1989–94		3
25–30	12	27	26	26	1983–88		14
31–36	21	28	23	39	1977–82	36	18
37–42	23	27	28	39	1971–76	21	16
43–48	20	29	28	26	1965–70	14	6
49–54	11	28	20	27	1959–64	6	16
55–60	9	16	21	28	1953–58	5	19
61–66	-11	5	10	23	1947–52	3	34
67–72 Eldre	-12	-6	-2	18	1941–46	7	30
73–78 Eldre	-14	-17	-12	8	1935–40	-1	22
<i>Unge-Eldre</i>	24	27	16	7	<i>Snitt</i>	11	18
<i>Alle</i>	10	17	15	26	<i>Endring</i>	16	

Tabell V6. Baser for rutene i kohortmatrisen

Alder**	Periode*				Alle
	1995	2001	2007	2013	
13–18	683	543	441	622	2289
19–24	1233	640	494	1098	3465
25–30	1553	1393	614	606	4166
31–36	1494	1826	1041	801	5162
37–42	1265	1615	1418	1082	5380
43–48	1104	1483	1264	1197	5048
49–54	904	1318	1432	1422	5076
55–60	641	1204	1461	1389	4695
61–66	486	767	1434	1346	4033
67–72	541	657	852	1302	3352
73–78	295	426	557	588	1866
79–84	116	172	262	237	787
85+	25	53	85	83	246
Alle	10340	12097	11355	11773	45565

\* 1995: 1993–1997; 2001: 1999–2003; 2007: 2005–2009; 2013: 2011–2015.

\*\* Alder = alder ved midtpunktet for perioden (i 1993: alder 93 +2, 1995 alder 95, 1997 alder 97 –2; etc.)

Tabell V7. Inndeling av 2015-runden i fire perioder (N)

Periode	Uke	Dato	N	N
1	41	5.–11. okt.	47	1008
	42	12.–18. okt.	259	
	43	19.–25. okt.	241	
	44	26. okt.–1. nov.	461	
2	45	2.–8. nov.	465	979
	46	9.–15. nov.	514	
3	47	16.–22. nov.	573	1012
	48	23.–29. nov.	439	
4	49	30. nov.–6. des.	343	979
	50	7.–13. des.	306	
	51	14.–20. des.	166	
	52	21.–27. des.	67	
	53	28. des.–3. jan.	97	
	1	4.–10. jan.		

\* Dato er tidspunktet for mottak av det utfylte postspørreskjemaet hos Ipsos.