


Prosjektnotat nr. 10 -2004

Anita Borch

# Julens betydning

**SIFO**



<b>Tittel</b> Julens betydning	<b>Antall sider</b> 51	<b>Dato</b> 28.10.2004
<b>Title</b> The Meaning of Christmas in Norway		
<b>Forfatter(e)</b> Anita Borch	<b>Prosjektnummer</b> 11-2004-08	<b>Faglig ansvarlig sign.</b> 
<b>Sammendrag</b> Julen er en feiring av kvinnelige verdier og kjernefamilien. Eldre og generelt dårlig integrerte er blant dem som oftest ekskluderes fra feiringen.		
<b>Summary</b> Christmas is a celebration of feminine values and the nuclear family. Older and less integrated people are among those who most often are excluded from the celebration.		
<b>Stikkord</b> Jul, familie, kjønn		
<b>Keywords</b> Christmas, family and gender		



# Julens betydning

av

Anita Borch

2004

STATENS INSTITUTT FOR FORBRUKSFORSKNING  
postboks 4682 Nydalen, 0405 Oslo



## Forord

SIFO har de siste 10 år analysert forbruk knyttet til julefeiringen. Dette gjør vi ikke fordi julen er et ”koselig” og populært tema i norske medier i førjulstiden, men fordi den utgjør en betydelig utgiftspost i norske husholdsbudsjetter. Hittil har studiene omhandlet julegavene ettersom disse utgjør en stor del av julebudsjettet. I fjor fikk vi imidlertid tilgang til et datasett som mer generelt omhandler julens betydning i det norske folk. Datasettet er nå analysert og herved forelagt. En stor takk rettes til Verden Gang og TNS Gallup, først nevnte for å ha finansiert studien, sist nevnte for å ha samlet inn dataene og tilrettelagt dem for analyse.

Oktober 2004

STATENS INSTITUTT FOR FORBRUKSFORSKNING





# Innhold

Forord .....	5
Innhold .....	7
Sammendrag .....	9
Summary .....	11
1 Introduksjon.....	13
1.1 Utvalg .....	14
1.1.1 Hovedutvalget .....	14
1.1.2 Begrenset utvalg.....	15
1.1.3 Analysen .....	17
2 Julens deltakelse og begrunnelse .....	19
3 Julens betydning .....	21
4 Julens relasjoner .....	25
5 Konklusjon og fortolkning av funn .....	33
Kilder .....	37
Vedlegg.....	39



## Sammendrag

I uke 46/2003 gjennomførte TNS Gallup på oppdrag fra VG en landsrepresentativ undersøkelse blant 1006 personer fra og med 15 til og med 90 år bosatt i Norge om julefeiringen. Analysen omhandler blant annet:

- Hvor mange feirer jul, og hva er begrunnelsene for dette?
- Hvor stor betydning har julen for nordmenn, og har den forskjellig betydning for ulike deler av befolkningen?
- Hvem planlegger vi å feire julen sammen med? Er dette i samsvar med hvem vi har jevnlig kontakt med til vanlig og hvem vi ønsker å feire sammen med? Hvor mange, og hvilke sosiale grupper, feirer julaften alene?

Undersøkelsen viser i grove trekk at nordmenn flest oppfatter julen som en viktig anledning til å være sammen med familien. Julen er særlig verdsatt blant kvinner i "kjernefamilier", dvs. kvinner med partner og barn som bor hjemme. Kvinnenes engasjement kan ikke ses uavhengig av at julens ritualer i all hovedsak er betraktet som familie- og slektsbevaring, en type omsorgsarbeid som tradisjonelt har vært kvinners ansvar. Julen er i så måte ikke bare en feiring av "varige verdier" som tradisjon, familie og barn, men også av "myke verdier" – et "feminint" prosjekt som nok krever tid, penger og krefter, men som til gjengjeld styrker hennes og familiens posisjon i familie- og slektskapsnettverket.

Julaften er julas høydepunkt. Hvem man feirer denne kvelden med er ikke tilfeldig, men markerer den enkeltes sosiale posisjon i familie- og slektskapsnettverket. Undersøkelsen indikerer at julerelasjonene følger "livssyklus". Før man etablerer seg med partner feirer man helst med den familie man er født inn i, først og fremst foreldre og søsken, men også mer sekundær familie som besteforeldre, tanter, onkler, fettere og kusiner. Etter egen etablering feirer man med den familie man selv har dannet, fortrinnsvis partner og eventuelt

barn, men også svigerforeldre. Slik sett bidrar julen til å knytte og bekrefte bånd mellom nære familiemedlemmer og mellom ulike familie- og slektskapsnettverk.

Julen er imidlertid ikke bare en feiring *av* familien *med* familien. Den er også en feiring *for* familien i den forstand at den favoriserer nære familiemedlemmer foran andre. For enkelte kan julen markere avstand heller enn nærhet. For eksempel indikerer undersøkelsen at andelen som ikke feirer julaften med egne barn er noe høyere blant personer uten daglig omsorg for egne barn. For atter andre kan julen markere sosial isolasjon heller enn tilhørighet. Mye tyder for eksempel på at enslige eldre og generelt dårlig integrerte feirer julaften alene eller med venner. Alt i alt gir undersøkelsen inntrykk av at julen først og fremst bidrar til å styrke familieidealets posisjon i samfunnet, med dertil hørende marginalisering av grupper som av ulike grunner ikke evner eller ønsker å leve opp til dette idealet.

## Summary

Christmas is most likely the ritual that most people all over the world are celebrating at the same time. This research is dealing with the meaning of Christmas in Norway. Some of the questions asked are:

- How many Norwegians celebrate Christmas, and how do they reason their participation?
- What does Christmas mean to Norwegians, and does the meaning differ between social groups, for instance based on gender, age, civil status, education, income of the household and degree of urbanisation at their place of residence?
- With whom do Norwegians plan to celebrate Christmas Eve? Does this correlate with whom they have regular contact with rest of the year and with whom they want to celebrate Christmas Eve? How many, and what social groups, celebrate Christmas Eve alone?

The survey is analysed by the National Institute for Consumer Research (SIFO). The data was collected in week 46, 2003, by TNS Gallup in Oslo and financed by the Norwegian newspaper "Verdens Gang".

In short, the survey shows that most Norwegians see Christmas as an important opportunity to spend time with the family. Christmas is particularly important to women with partner and children living at home. Women's engagement is course connected to the fact that most Christmas rituals are understood as "kin keeping", a kind of work that traditionally has been the regarded as women's responsibility (Caplow 1982). In this respect Christmas is not only a celebration of "durable values" like tradition, family and children (Goldby 1984), but also of "soft values" – a "feminine project" that does take time, money and energy, but that also are giving her and her family a strengthen position in the family network.

In Norway Christmas Eve is regarded as the most important day in Christmas, not at least because the most important rituals like the Christmas mass, the main Christmas meal and the Christmas gift giving are taking place this evening. Hence, what kinds of relatives with whom Norwegians celebrate Christmas Eve are not accidental but reflects the individuals position in the family network. The survey suggests that the relation this particular evening follows "the life cycle". Before "establishment" most Norwegians celebrate Christmas Eve with the family in which they are born, for the most part parents, brothers and sisters, but also more secondary family relations like grandparents, cousins, uncles and aunts. After establishment they are celebrating with the family they have shaped themselves; partners and eventually children and to some degree parents-in-law. In this respect Christmas can establish and confirm social bonds between family members and networks.

Thus, Christmas is not only a celebration *of* the family *with* the family. It is also a celebration *for* the family in the sense that it favours some family members before others. To some people Christmas marks distance rather than intimacy. For instance, the survey indicates that persons without daily care for own children are less likely to celebrate Christmas Eve with their own kids. To other people Christmas marks social isolation rather than belonging. As an example, the survey indicates that single seniors and generally bad integrated people are more likely than others to celebrate Christmas Eve alone or with friends. In sum, the survey is giving the impression that the Norwegian Christmas of today for the most part is strengthening the position of the family ideal in society, and hence contributes to the marginalisation of social groups that cannot or do not want to live in accordance with this ideal.

# 1 Introduksjon

Hvert år, når dagene er på sitt aller mørkeste, trekker nordmenn inn i private hjem hvor de tenner lys og dyrker ”varige verdier” som tradisjon, familie og barn (Goldby 1984). Julefeiringen er trolig det ritualet som engasjerer mest mennesker verden over på samme tid. Den koster tid, penger og krefter – ressurser mange velger å investere, selv når forholdene tilsier en annen disposering.

Det heter seg at julen opprinnelig var en hedensk solfest, ”*Vintersolsnu*”, hvor våre forfedre og -mødre ofret gaver og feire naturen, lyset og årstidens syklus for å sikre seg gudenes gunst, en ny vår og neste års avling. Under kristningen av Norge skal feiringen ha fått et nytt innhold. Heller en å ”*jól drikka*” til ære for Odin, Tor, Njård og Frøy, skålte de mer eller mindre nyfrelste for Jesu Krist og Jomfru Maria (Bø 1970). Ifølge en av sosiologiens grunnleggere, Emile Durkheim, bidrar ritualer til sosial integrasjon og stabilitet i samfunnet (Durkheim 1915). I et slikt perspektiv bidrar julen til å knytte sosiale bånd mellom mennesker og gi dem en følelse av sosial tilhørighet, trygghet og egenverd.

Denne rapporten omhandler de mer grunnleggende spørsmål om julefeiringens betydning i det norske folk, slik de kom til uttrykk i en landsrepresentativ undersøkelse blant 1006 personer over 15 år bosatt i Norge. De mest sentrale spørsmålene er: *Hvorfor feirer vi jul? Hvilken betydning har den i det norske folk? Hvem feirer vi julen sammen med? Er dette i samsvar med hvem vi har jevnlig kontakt med ellers i året og hvem vi ønsker å feire julen sammen med? Hvor mange, og hvilke sosiale grupper, feirer julaften alene?* Analysen er basert på et datamateriale som ble samlet inn over telefon (Cati Omnibus) i uke 46, år 2003, av TNS Gallup på oppdrag fra VG.

## 1.1 Utvalg

Utvalget er delt inn i et hovedutvalg og et mer begrenset utvalg. Sistnevnte utvalg omhandler utelukkende personer mellom 20 og 50 år og ekskluderer i så måte om lag halvparten av informantene.

### 1.1.1 Hovedutvalget

Hovedutvalget omhandler alle informantene som deltok i undersøkelsen. Tabell 2-1 viser hvordan disse fordeler seg på bakgrunnsvariablene kjønn, alder, antall personer i husholdet, sivil status, utdanning, husholdsinntekt og urbaniseringsgrad på bostedet<sup>1</sup>.

**Tabell 1-1: Hovedutvalgets fordeling på kjønn, alder, sivil status, antall personer i husholdet, utdanning, husholdsinntekt og urbaniseringsgrad på bostedet. Prosentvis og absolute tall.**

Bakgrunnsvariable og verdier	%	(N)	Kode
<b>Kjønn:</b>			
Menn*:	49	488	0
Kvinner:	52	518	1
Totalt:	100	1006	
<b>Alder:</b>			
15-29 år*:	18	183	0
30-44 år:	28	283	1
45-59 år:	30	304	1
60+:	24	236	1
Totalt:	100	1006	
<b>Sivil status:</b>			
Gift*:	51	630	0
Samboende:	12	243	1
Ugift:	24	131	1
Tidligere gift/skilt/enke/enkemann:	13	0	1
Ubesvart:	0	2	utelatt
Totalt:	100	1004	
<b>Antall personer i husholdet:</b>			
1*:	22	216	1
2:	37	370	2
3:	14	141	3
4:	16	160	4
5:	9	86	5
6:	2	23	6
7:	0	3	7
8:	0	3	8

<sup>1</sup> Koden 0 og 1 viser hvordan verdiene er kodet i binære logistiske regresjonsmodeller. Ubesvarte er utelatt fra videre analyse. Verdier merket \* er holdt som referansekategori. Merk at bakgrunnsvariablen husholdsinntekt og til dels utdanning har relativt høy andel ubesvarte. Da disse verdiene utelates fra analysen, vil utvalgets størrelse være noe mindre i analyser som omhandler disse variablene.



9:	0	1	9
10:	0	1	10
Ubesvart:	0	2	utelatt
Totalt:	100	1004	
<b>Utdannelse:</b>			
Universitet/høyskole*:	40	400	0
Videregående skole:	42	423	1
Grunnskole:	17	173	1
Ubesvart:	1	10	utelatt
Totalt:	100	996	
<b>Husholdsinntekt:</b>			
600+*:	27	275	0
450-599:	16	164	1
300-449:	21	210	1
Under 300:	18	182	1
Ubesvart:	17	175	utelatt
Totalt:	100	1006	
<b>Urbaniseringsgrad på bostedet:</b>			
Land*:	52	521	0
By:	48	484	1
Ubesvart:	0	1	utelatt
Totalt:	100	1005	

Som nevnt er alle bakgrunnsvariablene dikotomisert, med unntak av ”antall personer i husholdet”. Merk at bakgrunnsvariablene ikke inkluderer etnisk opprinnelse eller religion, noe som svekker fortolkningsgrunnlaget vesentlig, ettersom dagens julefeiring er forankret i religion og kultur.

### 1.1.2 Begrenset utvalg

Basert på tidligere SIFO-studier antas julen å være en feiring av ”varige verdier” som tradisjon, familie og (små) barn, hovedsakelig regissert av kvinner (Borch 1994; Borch og Lavik 1998; Borch 2001). Deler av analysen vil følge- lig konsentrere seg om variasjoner mellom kvinner og menn i ulike typer familier med og uten barn, og mellom familier med barn som bor hjemme og borte. Utvalget er delt inn i fem kategorier familier, hovedsakelig bestående av:

- *Enslige uten barn*
- *Par uten barn*
- *Enslige og par med barn som bor borte*
- *Aleneforsørgere*, dvs. enslige med ett barn som bor hjemme
- *Kjernefamilier*, dvs. par med ett eller flere barn som bor hjemme

Variabelen er konstruert på basis av tre variable; ”sivil status”, ”antall personer i husholdet” og ”jevnlign kontakt med barn” (se vedlegg 2). For å redusere

sannsynligheten for at kategoriene inkluderer familietyper med voksne barn, omfatter analysen bare personer fra og med 20 til og med 50 år. Det begrensede utvalget teller i så måte 498 personer. Utvalgets fordeling på bakgrunnsvariablene er vist i tabell 2-3<sup>2</sup>.

**Tabell 1-2: Det begrensede utvalgets fordeling på kjønn, alder, familietype, utdanning, husholdsinntekt og urbaniseringsgrad på bostedet. Prosentvis fordeling og absolutte tall.**

Bakgrunnsvariable og verdier	%	(N)	Kode
<b>Kjønn:</b>			
Menn*:	51	253	1
Kvinner:	49	245	0
Totalt:	100	498	
<b>Alder:</b>			
20-35 år*:	42	209	1
36-50 år:	58	289	0
Totalt:	100	498	
<b>Familietype:</b>			
Kjernefamilier*:	51	253	0
Enslig uten barn:	16	80	1
Par uten barn:	11	54	1
Enslige og par med barn som bor borte:	8	39	1
Aleneforsørger:	5	25	1
Ubesvart:	9	47	utelatt
Totalt:	100	498	
<b>Utdanning:</b>			
Universitet/høyskole*:	49	243	0
Videregående skole:	43	215	1
Grunnskole:	8	39	1
Ubesvart:	0	1	utelatt
Totalt:	100	497	
<b>Husholdsinntekt:</b>			
600+*:	33	165	0
450-599:	21	102	1
300-449:	21	105	1
Under 300:	16	77	1
Ubesvart:	10	49	utelatt
Totalt:	100	498	
<b>Urbaniseringsgrad på bostedet:</b>			
Land*:	52	260	0
By:	48	237	1
Ubesvart:	0	1	utelatt
Totalt:	100	497	

<sup>2</sup> Koden 0 og 1 viser hvordan verdiene er kodet i binære logistiske regresjonsmodeller. Ubesvarte er utelatt i videre analyser. Verdier merket \* er referansekategori. Merk at bakgrunnsvariablene familietype og husholdsinntekt har relativt høy andel ubesvarte. Da disse utelates fra analysen, vil utvalgets størrelse være noe mindre i analyser som omhandler disse variablene.

### 1.1.3 Analysen

Analysen er primært *eksplorerende* i den forstand at ikke baserer seg på å teste forhåndsdefinerte hypoteser, men på å utnytte de muligheter materialet gir til å utvikle en bedre forståelse av julens betydning i det norske folk. Sentrale tendenser og variasjoner vektlegges og forklares i lys av tidligere SIFO-studier og samfunnsvitenskapelig teori og empiri om jul, familie- og slektskapsnettverk.

Da analysen utelukkende er basert på intervjuer, må informantenes svar forstås *diskursivt* i den forstand at den ikke måler deres ”faktiske” meninger eller atferd, men hvordan de ønsker å fremstå i intervjusituasjonen.

For å avdekke ikke-lineære tendenser, er variable på forholdtallsnivå stort sett dikotomisert, dvs. delt opp i kategorier og gitt verdiene 0 og 1. Datamaterialet vil i grove trekk analyseres ved hjelp av frekvensfordelinger, krysstabeller, bivariate korrelasjonsmatriser og binære logistiske regresjonsanalyser. Analysen vil bare kommentere funn med signifikansnivå bedre enn 0,05.



## 2 Julens deltakelse og begrunnelse

Julefeiringen kan grovt deles inn i fire faser; en forberedelsesfase, julaften, en romjulsfase og en etterfase, hvorav sistnevnte grovt regnet strekker seg fra nyttårsaften til 13. dags jul. Av disse er tiden fra julaften til 3. juledag regnet som helligdager. Mens mange i Norge ville oppfattet juleaften som julens høydepunkt, vil andre, for eksempel britene, ha samme oppfatning av 1. juledag. Nordmenns vektlegging av julaften kan ikke sees uavhengig at de fleste juleritualene er lagt til denne dagen; julegudstjenesten, julemiddagen og åpningen av julegavene.

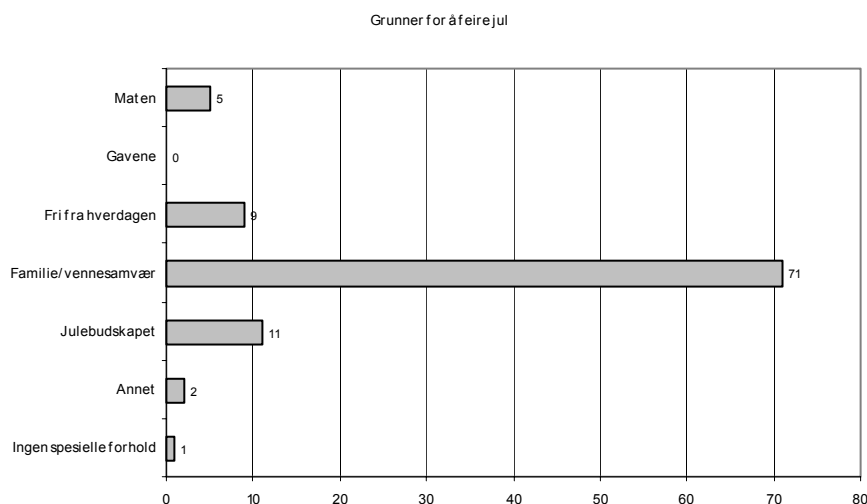
Tidligere SIFO-forskning fra 1992, 1998 og 2001 viser at om lag 95 prosent av befolkningen deltar i julegaveritualet i den forstand at de gir minst én gave til jul (Borch 1994, 1998, 2001). Men hvor mange deltar i julefeiringen? Som julen høydepunkt kan feiringen av julaften indikere en slik deltakelse.

***Denne studien viser at bare én prosent nordmenn (7 personer) oppgir at de ikke feirer julaften*** (spørsmål 2, vedlegg 1). Feiringen av julaften har altså så godt som full oppslutning. Fem av de sju personene som ikke feiret julaften begrunnet dette med at de tilhørte en annen religion<sup>3</sup> (spørsmål 3, vedlegg 1). Antallet som feirer julaften er svært høyt tatt i betraktning at mange personer bosatt i Norge kommer fra områder i verden hvor de ikke feirer jul.

Hvordan begrunner nordmenn sin deltakelse i juleritualet? Informantene fikk spørsmålet: *”Hva er viktigst for deg i forhold til julefeiringen? Er det...”* Svaralternativene var ”maten”, ”gavene”, ”fri fra hverdagen”, ”være sammen med familie/venner”, ”julebudskapet”, ”annet”, ”ingen spesielle forhold” og ”vet ikke/ubesvart” (spørsmål 8, vedlegg 1). De tre siste alternativene ble ikke lest opp. 8 personer (1 %) oppga ikke svar.

---

<sup>3</sup> Svarene ble oppgitt på basis av spørsmålet: *”Hvorfor feirer du ikke julen?”*. Svaralternativet ble ikke lest opp. Flere svar var mulig.



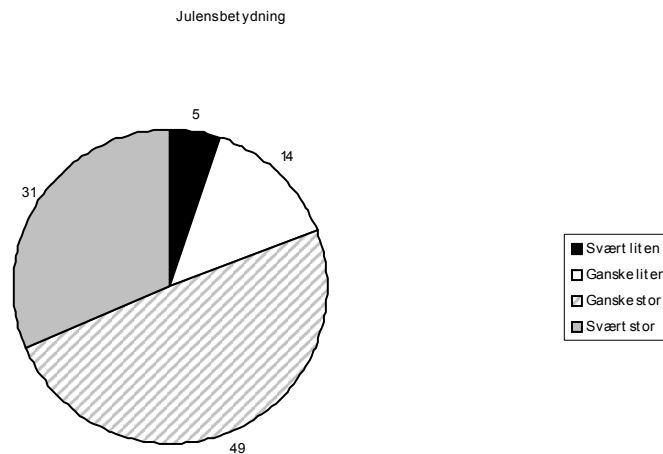
**Figur 2-1: Prosentvis andel personer som avgir [gitte grunner]for å feire jul. N=998.**

De fleste (70 %) oppgir at den viktigste grunnen for å feire jul er å være sammen med familie og venner. Bare en av ti (11 %) oppgir at julebudskapet er viktigst. Dagens julefeiring er altså mer sosialt enn religiøst begrunnet. 9 prosent oppgir fri fra hverdagen som viktigste grunn. 0 prosent (3 personer) oppgir at julegavene er viktigst.

En åpenbar svakhet ved data materialet er at det ikke skiller mellom ”familie” og ”venner”, og mellom ”voksne” og ”barn” i familien. Tatt i betraktning at julen fortrinnsvis er en feiring av ”varige verdier”, er det rimelig å anta at den viktigste grunnen for å feire jul er å feire *familien* og eventuelt familiens *barn* og i mindre grad venner. I den forbindelse er det også en svakhet at datamaterialet ikke skiller mellom julefeiringens ulike faser. I Norge er julaften og romjulen oftest tilbrakt med familie, mens julens før- og etterfase gir større rom for samvær med venner og bekjente. For eksempel er det såkalte ”julebordet” tilegnet arbeidskolleger og nyttårsfesten ofte tilegnet venner.

### 3 Julens betydning

Julen synes altså ført og fremst å være en feiring av familien. Hvor stor betydning har denne familiefeiringen for nordmenn? Informantene fikk spørsmålet: ”Hvor stor betydning vil du si at julefeiringen har for deg? Vil du si at...:” Svaralternativene var ”svært stor”, ”ganske stor”, ”ganske liten”, ”svært liten” og ”vet ikke/ubesvart” (spørsmål 7, vedlegg 1). Sist nevnte svaralternativ ble ikke lest opp. Figur 3-1 viser svarfordelingen. 14 personer (1 %) lot spørsmålet stå ubesvart<sup>4</sup>.

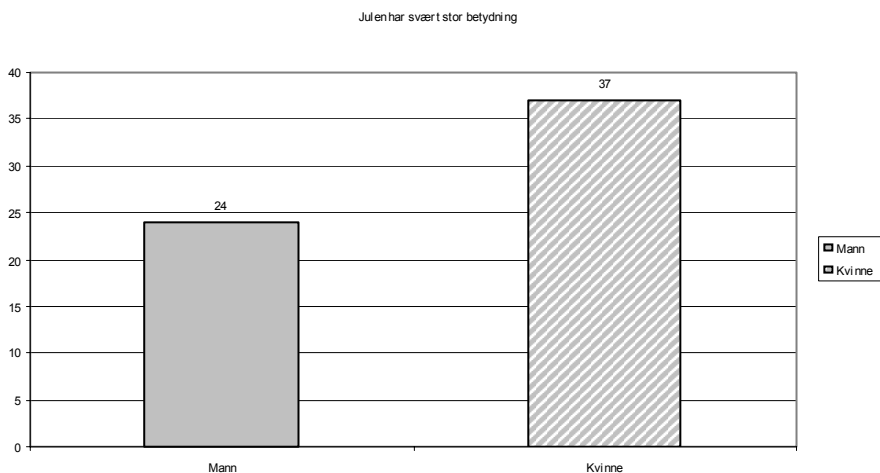


**Figur 3-1: Prosentvis andel personer som oppgir at julefeiringen har ”svært stor”, ”ganske stor”, ”ganske liten” eller ”svært liten” betydning for dem. N=998.**

<sup>4</sup> Disse er kodet 0 i den videre analyse.

Julen har stor betydning i det norske folk. 80 prosent mener at julefeiringen har ”svært stor” (31 %) eller ”ganske stor” (49 %) betydning. De øvrige mener at betydningen er ”ganske liten” (14 %) eller ”svært liten” (5 %). Julens betydning kan forklare julefeiringens sterke oppslutning.

Tidligere SIFO-forskning indikerer at kvinner er sterkere involvert i julen enn menn (Borch 1994). Figur 3-2 viser andelen kvinner og menn som oppgir at julefeiringen har ”svært stor” betydning:



Pearson Chi-Square  $p > .001$

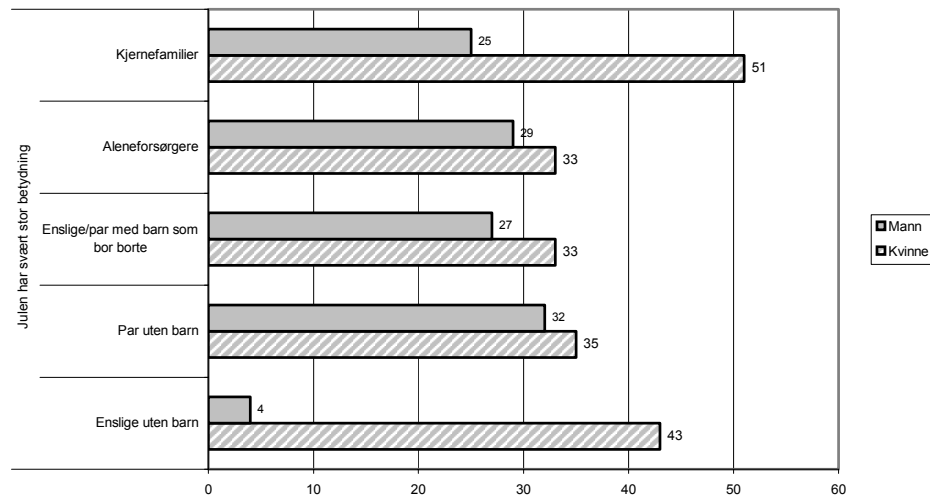
**Figur 3-2: Prosentvis andel kvinner og menn som oppgir at julefeiringen har ”svært stor” betydning. N=1006.**

37 prosent kvinner og 24 prosent menn mener at julefeiringen har ”svært stor” betydning<sup>5</sup>.

Figur 3-3 viser at andelen kvinner og menn som oppgir at julen har ”svært stor” betydning varierer i ulike familietyper.

<sup>5</sup> En binær logistisk regresjonsanalyse viser at effekten av kjønn holder seg signifikant ( $p > .001$ ) når en kontrollerer for øvrige bakgrunnsvariable. Analysen viser også at julens betydning øker med antall familie- og slektskapsrelasjoner man har jevnlig kontakt med ( $p > .001$ ).





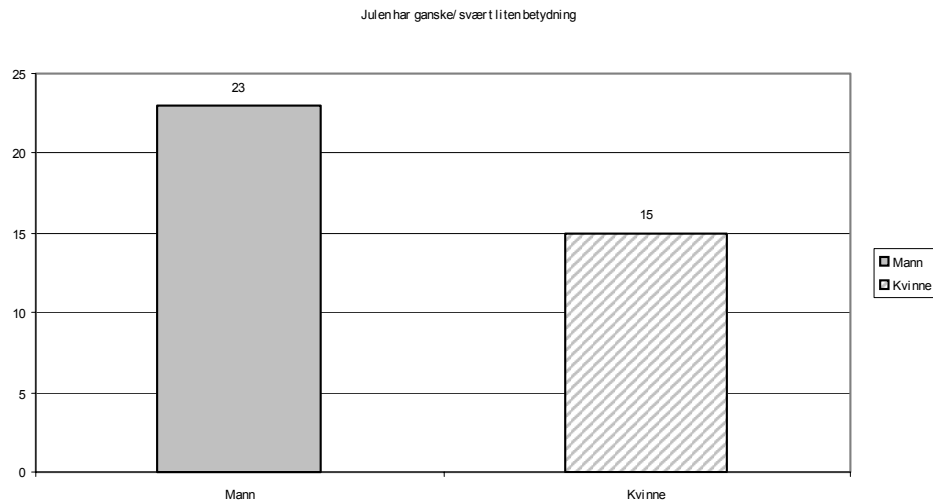
Pearson Chi-Square  $p > .001$

**Figur 3-3: Prosentvis andel kvinner og menn i ulike familietyper som oppgir at julefeiringen har "svært stor" betydning, blant personer fra 20-50 år. N=498.**

Figuren viser at andelen som oppgir at julen har "svært stor" betydning er størst blant kvinner i kjernefamilier og minst blant enslige menn<sup>6</sup>.

Figur 3-4 viser andelen kvinner og menn som oppgir at julefeiringen har "svært liten" eller "ganske liten" betydning.

<sup>6</sup> En binær logistisk regresjonsanalyse viser at effekten av kjønn holder seg signifikant ( $p > .001$ ) når en kontrollerer for øvrige bakgrunnsvariable.



Pearson Chi-Square  $p > .001$

**Figur 3-4: Prosentvis andel kvinner og menn som oppgir at julefeiringen har "svært liten" eller "ganske liten" betydning. N=1006.**

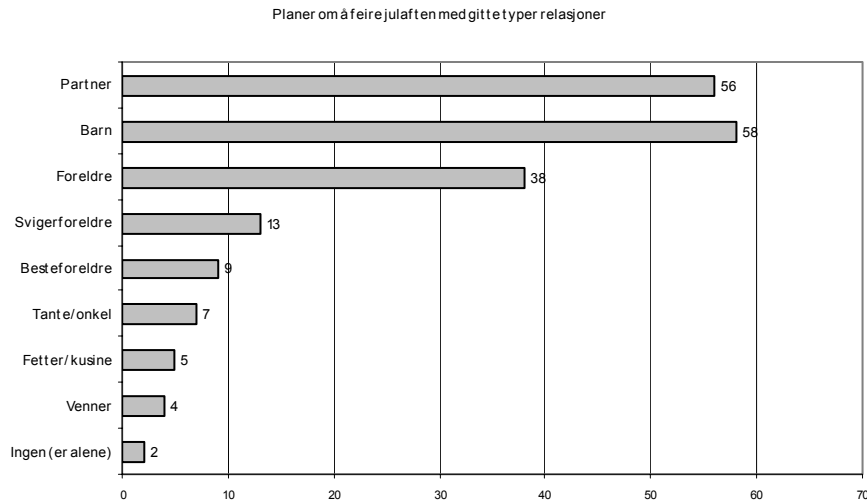
Figuren viser at 23 prosent menn og 15 prosent kvinner oppgir at julefeiringen har "svært liten" eller "ganske liten" betydning. En trivariat krysstabell-analyse støtter funnet vist i figur 3-3 som viser at julen har minst betydning blant enslige menn og størst betydning blant kvinner i kjernefamilier<sup>7</sup>.

<sup>7</sup> En binær logistisk regresjonsanalyse viser at effekten av kjønn holder seg signifikant ( $p > .001$ ) når en kontrollerer for øvrige bakgrunnsvariable.

## 4 Julens relasjoner

Tidligere SIFO-forskning viser at julegavegivingsnormene følger familie- og slektskapsnettverkets statushierarki. Jo nærmere mottaker er plassert i nettverket, desto mer forpliktet er man å gi vedkommende en gave, og desto dyrere og mer personlige gaver gir man. Videre skal barn prioriteres foran voksne (Borch 1994). Følger julesamværet samme type normer? Er det for eksempel slik at man feirer "selveste" julaften sammen med dem som står en nærmest i familie- og slektskapsnettverket?

Informantene fikk spørsmålet: "*Hvem planlegger du å feire julaften sammen med i år?*" Svaralternativene var "ektefelle/samboer/partner", "barn", "foreldre", "svigerfar/-mor", "besteforeldre", "tanke/onkel", "fetter/kusine", "venner" og "ubesvart/vet ikke" (spørsmål 2, vedlegg 1). Figur 4-1 viser svarfordelingen. Svarene ble ikke lest opp. Flere svar var tillatt, noe som forklarer hvorfor den totale svarprosenten er over 100. 19 personer (1 %) lot spørsmålet stå ubesvart. Dette er svært få, tatt i betraktning at spørsmålene ble stilt halvannen måned før jul. At spørsmålet lot seg besvare så langt tid i forveien kan tyde på en viss regelmessighet i samværet på julaften.



**Figur 4-1: Prosentvis andel med planer om å feire juleaften med [gitte relasjoner]. N=1006.**

Langt de fleste oppgir at de planlegger å feire juleaften med *primære familierelasjoner*. Henholdsvis 58 og 56 prosent planlegger å feire med barn og partner, 23 prosent med foreldre og 13 prosent med svigerforeldre.

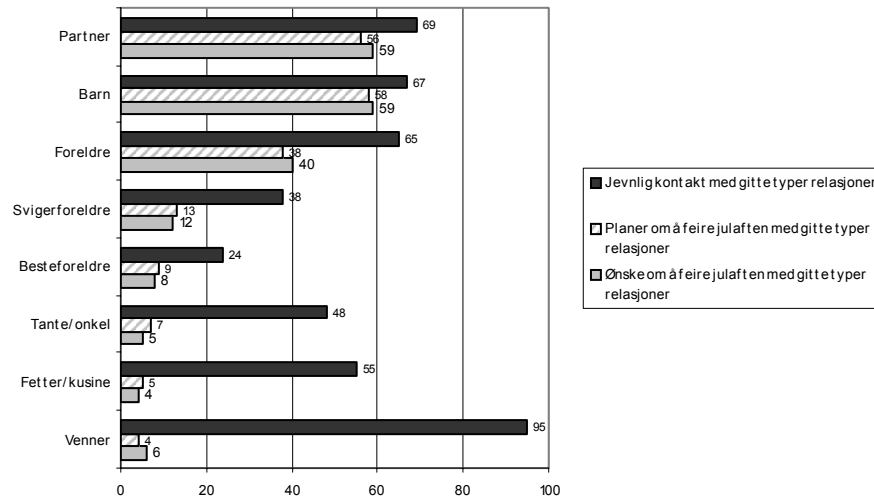
Andelen som oppgir at de planlegger å feire med *sekundære familierelasjoner* er langt lavere. 9 prosent planlegger å feire med besteforeldre, 7 prosent med tante eller onkel og 5 prosent med fetter eller kusine. Når det er sagt, er andelen som planlegger å feire med sekundære familierelasjoner trolig noe høyere, tatt i betraktning at svaralternativene ikke inkluderer barnebarn og søsken. Mangelen på disse sentrale svarkategoriene kan forklare noe av den høye andelen ”andre”.

Bare 4 prosent oppgir at de planlegger å feire med *venner*. 2 prosent (15 personer) planlegger å feire alene.

8 personer (1 %) planla at de ikke skulle feire juleaften. Disse fikk spørsmålet: ”Hvorfor feirer du ikke juleaften?”. Svaralternativene var ”tilhører en annen religion”, ”er ikke religiøs”, ”har ingen å feire sammen med”, ”synes at julen er for kommersiell”, ”praktiske årsaker (skal jobbe, er bortreist eller lignende)”, ”annet”, ”vet ikke/ubesvart” (spørsmål 3, vedlegg 1). Svarene ble ikke lest opp. Flere svar var mulig. En frekvensfordeling viste at seks personer ikke

feiret jul fordi de tilhørte en annen en religion. De resterende feiret ikke av praktiske årsaker.

Er våre planer i samsvar med hvem vi ønsker å feire sammen med og hvem vi jevnlig har kontakt med? Figur 4-4 sammenligner informantenes planlagte julerelasjoner med deres svar på spørsmålene: ”Har du regelmessig kontakt med noen av de følgende personer?” (spørsmål 1, vedlegg 1)<sup>8</sup> og ”Dersom du selv fritt kunne velge, hvem ville du da ønske å tilbringe julaften sammen med?” (spørsmål 4, vedlegg 1)<sup>9</sup>.



**Figur 4-2: Prosentvis andel som oppgir å ha ”jevnlig kontakt med [gitte relasjoner]”, ”planer om å feire julaften med [gitte relasjoner]” og ”ønsker om å feire julaften med [gitte relasjoner]”. N=1006.**

Figuren indikerer at hvem vi planlegger å feire julaften sammen med samvarierer sterkt med hvem vi ønsker å feire julaften sammen med. Dette kan tyde på at vi tilpasser ønsker og praksis.

Figuren viser videre at hvem vi planlegger å feire julaften sammen med ikke alltid samvarierer hvem vi har jevnlig kontakt med. Samvariasjonen er sterkest i relasjonen mellom partnere og mellom foreldre og barn, og svakest mel-

<sup>8</sup> Svaralternativene ble lest opp. To personer lot spørsmålet stå ubesvart.

<sup>9</sup> Svaralternativene ble ikke lest opp. 22 personer (2 %) lot spørsmålet stå ubesvart.

lom venner, fettere og kusiner, tanter og onkler. En noe mer detaljert analyse av korrelasjonen mellom planlagt og ønsket samvær på julaften er vist i tabell 4-1.

**Tabell 4-1: Korrelasjon mellom variablene ”jevnlig kontakt med [gitt relasjon]” og ”planer om å feire julen sammen med [gitt relasjon]”. N=1006.**

Kontakt/ Planer	Partner	Barn	Foreld- re	Sviger- foreldre	Beste- foreldre	Tante/ onkel	Kusine/ fetter	Venner
Partner	,72*** ,000	,41*** ,000	,05 ,125	,38*** ,000	-,18*** ,000	-,07 ,037	-,08 ,009	,035 ,270
Barn	,39*** ,000	,77*** ,000	-,18** ,000	,20*** ,000	-,31*** ,000	-,14*** ,000	-,03 ,403	,02 ,559
Foreldre	-,16*** ,000	-,37*** ,000	,55*** ,000	,00 ,991	,37*** ,000	,26*** ,000	,06 ,072	,08* ,009
Sviger- foreldre	,24*** ,000	,12*** ,000	,15*** ,000	,47*** ,000	,03 ,343	,04 ,166	-,04 ,217	,05 ,156
Beste- foreldre	-,18*** ,000	-,35*** ,000	,22*** ,000	-,04 ,255	,47*** ,000	,14*** ,000	,03 ,376	-,01 ,807
Tante/ onkel	-,12*** ,000	-,23*** ,000	,17*** ,000	-,02 ,497	,12*** ,000	,19*** ,000	,08 ,015	,03 ,275
Fetter/ kusine	-,12*** ,000	-,15*** ,000	,08** ,009	-,04 ,231	,09* ,003	,10* ,001	,09* ,004	,00 ,915
Venner	-,09** ,004	-,08* ,013	-,04 ,168	-,055 ,082	-,031 ,330	-,02 ,498	,04 ,161	-,00 ,895

\*\*\*: (p>.001)

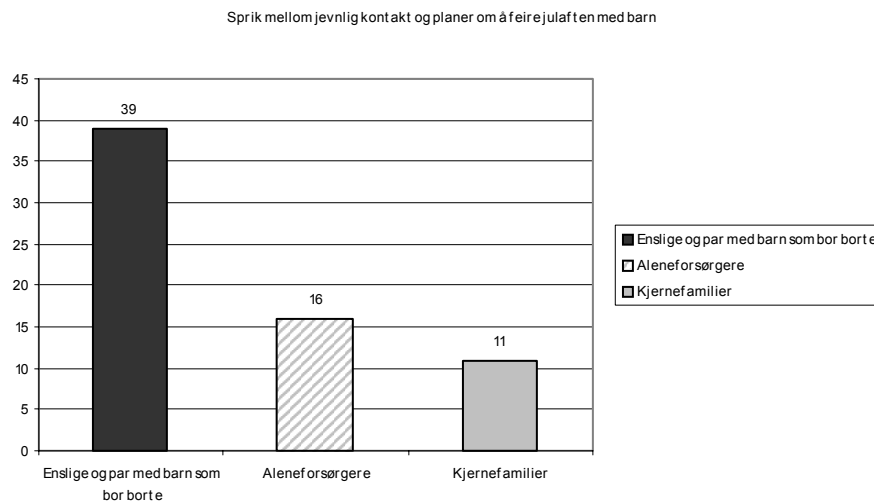
Tabellen viser at planer om å feire jul sammen med partner og barn har positiv sammenheng med det å ha jevnlig kontakt med primære familierelasjoner, først og fremst partner og barn, men også svigerforeldre. Sammenhengen med foreldre, besteforeldre, tanter/onkler og fetter/kusine er imidlertid negativ. Har man partner og barn, synes altså julefeiringen å fokuseres rundt de aller nærmeste, kjernefamilien. Verd å merke seg er det at sammenhengen mellom det å ha jevnlig kontakt med partner og barn har positiv sammenheng med planer å feire sammen med svigerforeldre og negativ sammenheng med planer om å feire med foreldre. Dette kan tyde på at man i julen har mer kontakt med svigerforeldre og mindre kontakt med egne foreldre enn ellers i året. I så måte kan julefeiringen bidra til å styrke bånd mellom svigerforeldre og –barn.

Planer om å feire jul sammen med foreldre, besteforeldre, tanter/onkler og til dels fetter/kusine har positiv sammenheng med det å ha jevnlig kontakt med foreldre, besteforeldre og tante/onkel, og negativ sammenheng med det å ha jevnlig kontakt med partner og barn. Dette kan tyde på at det er de unge og personer uten egen kjernefamilie som feirer jul sammen med foreldre, besteforeldre, tanter, onkler, kusiner og fettere. Julerelasjoner synes med andre ord å følge livssyklus, der det store vendepunktet skjer når man etablerer egen familie. Julaften feires ikke lenger med den familie og slekt man er tildelt,

men med den familie man selv har dannet. Endringen i hvem man feirer julen med markerer etter alt å dømme at ens egen kjernefamilie har overtatt den posisjon en egne foreldre og søsken hadde i familie- og slektskapshierarkiet.

De relativt få (4 %) som planla å feire jul sammen med venner har negativ sammenheng med det å ha jevnlig kontakt med partner og barn, noe som tyder på at venne-julen fortrinnsvis feires av enslige. Planer om å feire jul med venner har imidlertid ingen statistisk sammenheng med det å ha jevnlig kontakt med andre typer relasjoner, heller ikke venner, noe som kan tyde på at det er de generelt dårlig sosialt integrerte som feirer med denne type relasjoner.

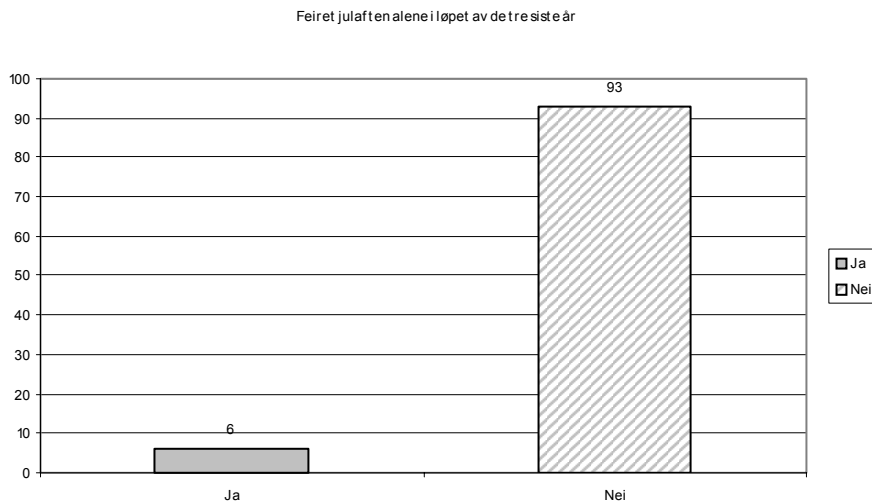
Dersom dem man feirer julen sammen med markerer hvem som står en nærmest i familie- og slektskapsnettverket, kan en anta at enslige og par med barn som bor borte oppgir et større sprik mellom det å ha kontakt med barn og planer om å feire sammen med barn enn familier med daglig omsorg for barn, henholdsvis aleneforsørgere og kjernefamilier. Figur 4-5 viser spriket mellom jevnlig kontakt og planer om å feire med egne barn forelt på familietyper med barn, blant personer fra 20 til 50 år.



**Figur 4-3: Prosentvis andel personer som oppgir et sprik mellom å ha jevnlig kontakt med og planer om å feire med barn, fordelt på familietyper med barn (enslige og par med barn som bor borte, aleneforsørgere og kjernefamilier), blant personer fra 20 til 50 år. N=316.**

Figuren viser at 39 prosent enslige og par med barn som bor borte mot henholdsvis 16 og 11 prosent aleneforsørgere og personer i kjernefamilier oppgir at de har jevnlig kontakt med barn uten å ha planer om å feire med dem<sup>10</sup>. Dette kan tyde på at personer uten daglig omsorg for barn i mindre grad enn andre feirer julen med egne barn.

Av figur 4-1 så vi at 2 prosent oppgir at de planlegger å feire alene. Informantene fikk spørsmålet: "Har det i løpet av de siste årene hendt at du har feiret julaften alene?" Svaralternativene var "ja" og "nei" (spørsmål 5, vedlegg 1). 15 personer (1 %) lot spørsmålet stå ubesvart. Figur 4-4 viser svarfordelingen:

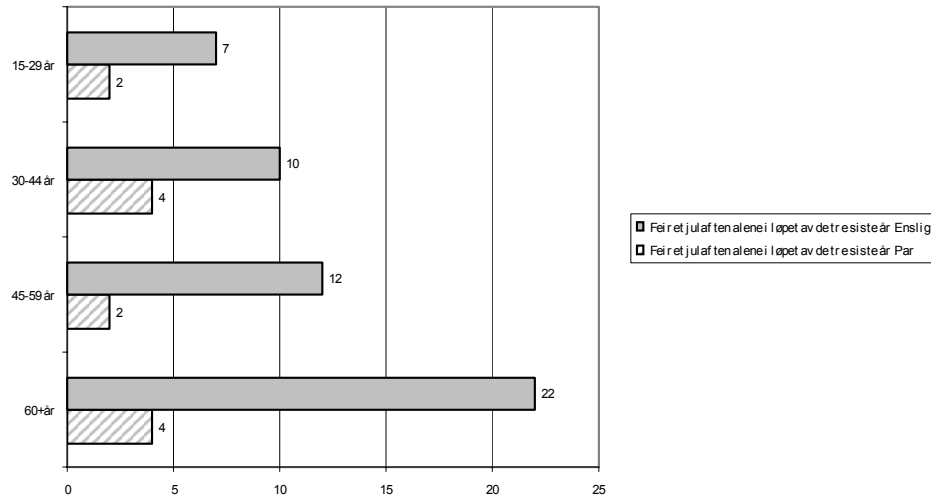


**Figur 4-4:** Prosentvis andel som oppgir at de i løpet av de siste tre år har feiret julaften alene. N=998.

6 prosent (62 personer) oppgir at de har feiret julaften alene i løpet av de siste tre år. Figur 4-3 viser andelen som oppgir å ha feiret alene blant enslige og par i ulike aldersgrupper.

<sup>10</sup> En binær logistisk regresjonsanalyse viser at effekten av familietyper med barn forblir signifikant ( $p > 0.001$ ) når en kontrollerer for øvrige bakgrunnsvariable.





Pearson Chi-Square  $p > .001$

**Figur 4-5: Prosentvis andel som oppgir at de har feiret julaften alene i løpet av de siste tre år, fordelt på alder og sivil status. N=991.**

Figuren viser at andelen som oppgir å ha feiret julaften alene er større blant enslige enn blant par, og at andelen enslige som har feiret alene øker med alder<sup>11</sup>. En bivariat korrelasjonsmatrise viser en sammenheng mellom de som planlegger å være alene på julaften og de som har vært alene de siste år ( $p < .001$ ). Dette tyder på at det er de samme personene som hvert år tenderer mot å feire julaften alene.

<sup>11</sup> Effekten av alder forblir signifikant når en kontrollerer for øvrige bakgrunnsvariable ( $p < .05$ ).



## 5 Konklusjon og fortolkning av funn

Julen er trolig den feiring som engasjerer flest mennesker verden over til samme tid. I Norge har juleritualet så godt som full oppslutning. Bare én prosent oppgir at de ikke feirer jul, de fleste fordi de tilhører en annen religion. Hva er det så vi feirer? De fleste, 71 prosent, oppgir at den viktigste grunnen for å feire jul er å være sammen med familien. Bare 11 prosent tillegger julebudskapet samme betydning. Julen synes altså mer sosialt enn kristent begrunnet. At julen er sosialt begrunnet er i og for seg ikke overraskende. Allerede i 1915 hevdet én av sosiologiens grunnleggere, Emile Durkheim, at ritualene fremste funksjon var å knytte bånd mellom mennesker, markere sosial tilhørighet, trygghet og egenverd. Det interessante i denne sammenheng er hvordan vi kan fortolke julens religiøse betydning. En nærliggende forklaring er at denne er svekket, noe som ikke kan sees uavhengig av generelle sekulariseringstendenser i samfunnet. En annen forklaring kan være at julen aldri skiftet innhold, men så å si overlevde kristningen av Norge. Det er for eksempel ikke utenkelig at dagens ”julestri” og ”rom for ettertanke” representerer vår tids ”renselse” hvor man avslutter det gamle og forberede seg på det nye års utfordringer. En tredje forklaring kan være at julens religiøse betydning *har* endret innhold. Heller enn å ”*jól drikka*” for Odin, Tor og Frøya, skåler vi for våre nærmeste – for kjernefamilien og det tradisjonelle familieideal. Slik sett kan julen fremstå som en nyreligiøs orientering mot familien.

I 2001 planla nordmenn å bruke om lag 5000 kroner i snitt på julegaver (Borch 2001). Tatt i betraktning at julegavene utgjør en stor del av utgiftene før jul, er det interessant å merke seg at bare 3 av 1006 personer oppgir at gavene er viktigste grunn for å feire jul. At noe ikke er betraktet som *viktigst* betyr selvsagt ikke at det er *uviktig*. Kanskje gjenspeiler funnet at gaveritualet er en relativt sentral del av julen, om enn ikke den viktigste grunnen for å feire. Hadde informantene blitt bedt om å rangere grunner for å feire jul, ville muligens resultatet vært noe annerledes. Når det er sagt, viser en svensk studie

fra 2002 at 82 prosent svensker gledet seg til jul, mens bare hver tredje oppga at de ville ha julegaver. De støttet altså julefeiringen, men så helst at de slapp unna julegavene. Julegaveritualet er basert på en ”frivillig forpliktelse” til å delta. Selv om nordmenn flest deltar, tyder mye på at de ønsker å holde innsatsen av penger, tid og krefter på et minimum (Borch 2003).

Julen er primært en feiring av *familien*, hovedsakelig av *kjernefamilien*. Denne feiringen synes å ha stor betydning i det norske folk. Hele 80 prosent oppgir at julefeiringen har ”svært stor” eller ”ganske stor” betydning. Tidligere SIFO-forskning tyder på at kvinner er langt sterkere involvert i julegavehandelen enn menn (Borch 1994). Denne undersøkelsen indikerer at kvinner også tillegger julen større betydning. 37 prosent kvinner og 24 prosent menn oppgir at feiringen har ”svært stor” betydning. Effekten av kjønn er i noen grad avhengig av familietype. Julens betydning synes særlig stor blant kvinner i kjernefamilier og særlig liten blant enslige menn. Funnet reflekterer etter alt å dømme at julens ritualer i all hovedsak er betraktet som familie- og slektsbevaring, en type omsorgsarbeid som tradisjonelt har vært kvinners ansvar (Caplow 1982). Julen er i så måte ikke bare en feiring av varige verdier, men også av ”myke verdier” – et ”feminint” prosjekt som nok krever tid, penger og krefter, men som til gjengjeld styrker hennes og familiens posisjon i familie- og slektskapsnettverket.

Tidligere SIFO-forskning viser at julegavenormene følger familie- og slektskapsnettverkets statushierarki. Jo nærmere mottaker er plassert i nettverket, desto mer forpliktet er man å gi vedkommende en gave og desto dyrere og mer personlige gaver skal man gi. Videre skal barn prioriteres foran voksne (Borch 1994). Denne undersøkelsen indikerer at julesamværet følger samme type normer. Før man etablerer seg med partner og barn, planlegger de fleste å feire julens høydepunkt, ”julaften”, sammen med foreldre og mer sekundære familierelasjoner. Etter etablering planlegger de fortrinnsvis å feire med partner og barn, men også med svigerforeldre. Slik sett markerer samværet på juleaften den enkelte posisjon i familie- og slektskapsnettverket, og bidrar til å knytte bånd i og mellom familier.

Julerelasjoner synes med andre ord å endres over tid, der det store vendepunktet skjer når man etablerer egen familie. Julaften feires ikke lenger med den familie og slekt man er født inn i, men med den familie man selv har etablert. Foreldre og søsken skyves lenger ut i familie- og slektskapsnettverket. Skiftet av posisjoner er forventet og anerkjent i den grad den følger mer eller mindre alderbetingede livssyklusnormer. For eksempel bør de fleste ha skaffet seg en partner og helst barn innen de er 35 år, men helst ikke før de har fullført utdannelsen. Å feire sammen med partner og barn før man er fylt 20 år repre-

senterer i så måte et like stort brudd på denne type normer som å feire uten partner og barn etter fylte 40 år. Å feire med ”feil” sett av familie og slekt markerer følgelig at en ikke lever opp til storsamfunnets idealer om å leve i en kjernefamilie til riktig tid.

Julen er altså ikke bare en feiring *av* familien *med* familien. Den er også en feiring *for* familien i den forstand at den favoriserer nære familiemedlemmer foran andre. At noen inkluderes innebærer som oftest at andre ekskluderes. Dermed er vi inne på julens skyggesider. For noen er ikke julen en markering av nærhet, men av avstand. For eksempel indikerer undersøkelsen at andelen som planlegger å feire julen med egne barn er lavere blant personer uten daglig omsorg for egne barn. For atter andre er ikke julen en markering av tilhørighet, men av sosial isolasjon. For eksempel oppgir fire prosent at de planlegger å feire med venner. De fleste av disse lever enslig uten jevnlig kontakt med familie eller venner. Seks prosent oppgir at de har feiret julaften alene i løpet av de siste tre år. Mange av dem er enslige eldre. To prosent oppgir at de planlegger å feire julaften alene. Mye tyder på at det er de samme personene som feirer alene år etter år. For disse gruppene er julen neppe en feiring av varige og myke verdier, men først og fremst en markering av *tap* – av tapte familieidealene, sosial tilhørighet, trygghet og egenverd.

En konklusjon kan være at ”den norske jul” først og fremst bidrar til å styrke familieidealets posisjon i samfunnet, med dertil hørende marginalisering av grupper som av ulike grunner ikke ønsker eller evner å leve opp til dette idealet.



## Kilder

Borch, A (2003): Stabilt gavehysteri. Kronikk i *Dagbladet*. URL: [www.sifo.no](http://www.sifo.no).

Borch, A. (2001): *I år som i fjor – en landsrepresentativ studie av antatte julegavekostander 2001*. SIFO oppdragsrapport nr. 24.

Borch, A. Og Randi Lavik (1998): *Julegavehandel 1998 – en landsomfattende undersøkelse av gaveinnhold og kostnader*. SIFO arbeidsrapport nr. 14.

Borch, A. (1994): ”Hei hå, nå er det jul igjen...” *En kvantitativ studie av innkjøp, giving og mottak av julegaver*. SIFO arbeidsrapport nr. 10.

Bø, O. (1970): *Vår norske jul*. Oslo: Det norske samlaget.

Caplow, T. (1982): *Middletown Families*. Minneapolis: University of Minnesota Press.

Durheim, E. (1915): *The elementary forms of religious life*. Glencoe, Ill: Free Press, c1947.

Goldby J. M. (1986): *The making of modern Christmas*. London: B. T. Batsford Ltd.







Vestfold.....	7				
+--+					
Telemark.....	8				
-----					
Aust-Agder.....	9				
Vest-Agder.....	10		Spm 8.	Postadresse	
+ 8*					
Rogaland.....	11				
Hordaland.....	12				
+					
Sogn og Fjordane.....	13				
-----					
Møre og Romsdal.....	14		Spm 9.	Utvalg	
Sør-Trøndelag.....	15				
Fasttelefoni.....	9* 1				
Nord-Trøndelag.....	16				
Mobilutvalg.....	2				
Nordland.....	17		Spm 10.	OUTCOME	
Troms.....	18		NOT	AUTOMATICALLY	
DIALLED.. 10* 1					
Finnmark.....	19		NOT		
SENSED.....	2				
-----					
BUSY.....	3				
Spm 3. Handelsdistrikt			NO		
REPLY.....	4				
+++++++ 3*					
CONNECTED.....	5				
UNOBTAINABLE.....	6				
+++++++					
CONGESTION.....	7				
-----					
FAULT.....	8				
Spm 4. Kommunenummer					
INTERRUPTED.....	9				

	+---+---+---+---+ 4*		
NUISANCE.....		10	
	+---+---+---+---+		
MODEM.....		11	
<hr/>			ANSWER
MACHINE.....		12	

Gallup  
Dato 10-NOV-03

Verdens Gang / s40903

Spm 12. dag tårsak		Spm 15. Registrer nek-
MANDAG.....	11* 1	Andre nekter for
IO.....	14* 1	
TIRSDAG.....	2	IO er
syk.....	2	
ONSDAG.....	3	Sykdom/dødsfall i IOs
familie.....	3	
TORSdag.....	4	IO er bort-
reist/ferie.....	4	
FREDAG.....	5	Ikke
tid.....	5	
LØRDAG.....	6	For langt inter-
vju.....	6	
SØNDAG.....	7	Deltar ikke i
telefonintervju.....	7	
et..	8	Ikke interessert i tema-
det.	9	Mobilrespondent i utlan-
vjue		Nekter å la seg inter-
Spm 13. UKENR		på mo-
bil.....	10	
tent.....	+++---+ 12*	Ikke kompe-
	11	
		Ingen nektgrunn opp-
gitt....	12	
	+++---+	
Annet.....	13	
<hr/>		
		Spm 16. Registrer kjønn
Mann.....	15* 1	



Gallup  
Dato 10-NOV-03

Verdens Gang / s40903

Spm 1. Har du regelmessig kontakt med noen du ikke julen? av de følgende personer FLERE SVAR MULIG LES OPP - FLERE SVAR MULIG	Spm 3. Hvorfor feirer IKKE LES - OPP
on.... 19* 1, Ektefelle/samboer/partner.. 17* 1, øs..... 2, Barn..... 2, Foreldre..... 3,  med..... 3, Svigerfar/-mor..... 4,  kommersiell..... 4, Besteforeldre..... 5, Tante/onkel..... 6, el.l).. 5, Fetter/kusine..... 7,  Annet..... 98, Venner..... 8, ikke/Ubesvart..... 99, Ubesvart/vet ikke..... 99,	Tilhører annen religi-  Er ikke religi-  Har ingen å feire sammen  Synes julen er for  Praktiske årsaker (skal  jobbe, er bortreist    Vet  Hvis svart i ofulc av-  slutt
----- fritt kunne velge, da ønske å tilbringe +-----+ med?   Så følger noen spørsmål om årets FLERE SVAR MULIG   julefeiring. Vi ønsker å vite litt om   hvordan du planlegger julefeiringen og   Ektefelle/samboer/partner.. 20* 1,   hvem du tenker å feire julen sammen med. +-----+	Spm 4. Dersom du selv   hvem ville du   julaften sammen   IKKE LES - OPP
Barn..... 2, Spm 2. Hvem planlegger du å feire julaften  Foreldre..... 3, sammen med i år? IKKE LES OPP FLERE SVAR MULIG  Svigerforeldre..... 4,	

Ektefelle/samboer/partner.. 18*	1,	
Besteforeldre.....	5,	
Barn.....	2,	
Tante/onkel.....	6,	
Foreldre.....	3,	
Fetter/kusine.....	7,	
Svigerforeldre.....	4,	
Venner.....	8,	
Besteforeldre.....	5,	
alene) 97,		Ingen (ønsker å være
Tante/onkel.....	6,	
Andre.....	98,	
Fetter/kusine.....	7,	
ikke/Ubesvart.....	99,	Vet
Venner.....	8,	-----
-----		
Ingen (er alene).....	96,	Spm 5. Har det i løpet
av de siste tre årene		
har feiret julaften		hendt at du
Feirer ikke julaften.....	97,	alene?
Andre.....	98,	
Ja.....	21* 1	
Vet ikke/ubesvart.....	99,	
Nei.....	2	
-----		Vet
ikke/Ubesvart.....	3	
Hvis svart 97 i Spm 2.		-----
-----		

Gallup  
Dato 10-NOV-03

Verdens Gang / s40903

Spm 6. Hva pleier du å spise på julaften? ----- IKKE LES OPP FLERE SVAR MULIG	-----
Ribbe/svinekjøtt..... 22* 1, -- er du...	Spm 9. Spm 9. Din sivilstatus
Torsk..... 2,	LES OPP
Lutefisk..... 3,  Gift..... 25* 1	
Medisterpølser/medisterka-  Samboende..... 2 ker..... 4,	
Ugift..... 3 Kalkun..... 5,	Tidligere
Annet..... 98,  gift/skilt/enke/enkemann... 4	
Vet ikke/ubesvart..... 99,  Ubesvart..... 5	
-----	
 Spm 7. Hvor stor betydning vil du si at julefeiringen har for deg? Vil du si.. personer er det i LES OPP regnet deg selv?	Spm 10. Hvor mange husstanden, med-
Svært stor..... 23* 1 +++ 26*	+-- 
 Ganske stor..... 2 	 
+++ Ganske liten..... 3	+--
Svært liten..... 4	
 Vet ikke/ubesvart (IKKE LES nelse passer best på din OPP)..... 5 du...?	Spm 11. Hvilken beteg- sitasjon. Er LES OPP



-----		
Spm 8. Hva er viktigst for deg i forhold til tor..... 27* 1		Yrksaktiv og ansatt i privat sek-
julefeiringen? Er det..		
LES OPP		Yrkesaktiv og ansatt i
Maten..... 24* 1		offentlig sektor (stat,
ne)..... 2		fylke, kommu-
Gavene..... 2		Yrkesaktiv i egen
Fri fra hverdagen..... 3		virksomhet / selvstendig
ker/fisker)... 3		(inkl gårdbru-
Være sammen med		
Pensjonist/trygdet..... 4		
familie/venner..... 4		
Skoleelev/student..... 5		
Julebudskapet..... 5		
Arbeidssøkende/permittert.. 6		
Annet (IKKE LES OPP)..... 6		Hjemneværende/husarbeid
i		
Ingen spesielle forhold		
hjemmet..... 7		
(IKKE LES OPP)..... 7		
Ubesvart..... 8		
Vet ikke/Ubesvart (IKKE LES OPP)..... 8		
_____		



```

Spm 13. Spm 13. || TUSEN TAKK OG
FORTSATT GOD %A |
Hvor stor | omtrent er denne ||
-----|
husstandens samlede brutto årsinntekt ||
|
(før skatt og fradrag)? || TRYKK <RETURN> FOR
NESTE INTERVJU |
BE OM CIRKASVAR I NÆRMESTE 1000 ||
|
KRONER, 5000 KRONER ELLER 10.000 || ELLER TAST ESC16S
FOR Å LOGGE UT |
KRONER SOM SPURTE KAN ANGI. NOTER |+-----+
-----+
ANTALL 1000 KRONER NEDENFOR. FORTELL |
OM NØDVENDIG AT DETTE ER INTERESSANT |Spm 15. SERIE
KUN FOR GALLUP FOR Å KUNNE LAGE FULL- |
STENDIGE STATISTIKKER. |
+---+ 31* |
| | | | | |
| HVIS UBESVART REGISTRER <ESC>D | | | | |
| | | | |
+---+ |
| | | | |
+---+ 29* |
| | | | |
| | | | |
+---+ 32* |
| | | | |
| | | | |
-----|
+---+ |

```

## Vedlegg 2

Tabell 5-1: Konstruksjonen av variabelen familietype.

Antall personer i husholdet	Forhold	Kontakt med egne barn	Familietyper	Kode
1	+	+		
		-		
	-	+	<i>Enslige med barn som bor borte</i>	3
		-	<i>Enslige uten barn</i>	1
2	+	+	<i>Par med barn som bor borte</i>	3
		-	<i>Par uten barn</i>	2
	-	+	<i>Aleneforsørgere</i>	4
		-		
3	+	+	<i>Kjernefamilier</i>	5
		-		
	-	+		
		-		

Variablene har tre verdier; '1 person', '2 personer' og '3 eller flere personer'.

Variabelen har to verdier; 'gifte og samboende' og 'ugifte, skilte, enke eller enkmenn'.

Variabelen har to verdier; 'har kontakt med barn' og 'har ikke kontakt med barn'.