

Trine M. Myrvold  
og Hilde Lorentzen

# Demokrati i motvind

Lokaldemokrati mellom storpolitikk  
og lokalpolitikk

Demokrati i motvind

## Andre publikasjoner fra NIBR:

NIBR-rapport 2005:18

**Likestilte politikere?**  
Om rekruttering og frafall i  
lokalpolitikken  
91 sider. Kr 250,-

NIBR-rapport 2005:9

**Unge folkevalgte**  
Om rekruttering og frafall  
blant unge folkevalgte i norsk  
lokalpolitikk  
135 sider. Kr 250,-.

Rapportene kan bestilles fra  
NIBR:  
Postboks 44, Blindern,  
0313 Oslo  
Tlf. 22 95 88 00  
Faks 22 60 77 74  
E-post til  
[nibr@nibr.no](mailto:nibr@nibr.no)

Porto kommer i tillegg til de  
oppgitte prisene

Trine M. Myrvold og Hilde Lorentzen

# Demokrati i motvind

Lokaldemokrati mellom storpolitikk  
og lokalpolitikk

NIBR-rapport 2006:2

Tittel: **Demokrati i motvind**  
Lokaldemokrati mellom storpolitikk og lokalpolitikk

Forfatter: Trine M. Myrvold og Hilde Lorentzen

NIBR-rapport: 2006:2

ISSN: 1502-9794  
ISBN: 82-7071-602-2

Prosjektnummer: O-2349  
Prosjektnavn: Lokalstyreordningen i Longyearbyen

Oppdragsgiver: Longyearbyen  
lokalstyre/Justisdepartementet

Prosjektleder: Trine Monica Myrvold

Referat: Denne rapporten er en evaluering av lokalstyreordningen i Longyearbyen på Svalbard. Det er stor motstand mot lokalstyreordningen i Longyearbyen, særlig blant innbyggere med lang botid på Svalbard. Dette sees som del av en generell motstand mot normalisering av Longyearbysamfunnet. Valgdeltakelsen har vært lav, men innbyggerne er aktive i andre lokalpolitiske fora. I lokaldemokratiske sammenhenger er befolkningen delt i tre grupper: kritiske aktivister, entusiastiske aktivister og uengasjerte.

Sammendrag: Norsk og engelsk

Dato: Mars 2006

Antall sider: 119 inkl.vedlegg

Pris: Kr 250,-

Utgiver: Norsk institutt for by- og regionforskning  
Sinsensvn. 47 B, Postboks 44 Blindern  
0313 OSLO  
Telefon: 22 95 88 00  
Telefaks: 22 22 37 02  
E-post: nibr@nibr.no

Vår hjemmeside: <http://www.nibr.no>

# Forord

Denne rapporten er en evaluering av lokalstyreordningen i Longyearbyen på Svalbard. Evalueringen er utført av Norsk institutt for by- og regionforskning på oppdrag fra Longyearbyen lokalstyre og Justisdepartementet.

Prosjektet er gjennomført i et samarbeid mellom forsker Trine Myrvold og forskningssjef Hilde Lorentzen. Trine Myrvold har vært prosjektleder.

Prosjektet har hatt én sentral og én lokal referansegruppe. Den sentrale referansegruppen har bestått av representanter fra Justisdepartementet, Longyearbyen lokalstyre, Kommunal- og regionaldepartementet, KS og Sysselmannen på Svalbard. Arbeidsutvalget i Longyearbyen lokalstyre har utgjort den lokale referansegruppen for evalueringen. I løpet av prosjektet er det gjennomført to møter med hver av referansegruppene. Forfatterne av rapporten vil takke begge referansegruppene for verdifulle innspill og kommentarer til evalueringen.

Forfatterne takker også innbyggerne på Svalbard som har bidratt til evalueringen ved sin deltakelse i telefonundersøkelsen og i intervjuene. En spesiell takk går til administrasjonssjef Sigmund Engdahl i Longyearbyen lokalstyre, som med sine kunnskaper om Longyearbyensamfunnet har vært svært behjelpelig med informasjon om lokalstyreordningen, og med å tilrettelegge alt det praktiske i forbindelse med intervjuene i Longyearbyen.

NIBR, februar 2005

Hilde Lorentzen

Forskningsjef

# Innhold

Forord .....	1
Tabelloversikt .....	4
Figuroversikt.....	6
Sammendrag .....	7
Summary.....	13
1 Innledning .....	20
1.1 Tema for evalueringen .....	20
1.2 Bakgrunnen for innføringen av lokalstyre i Longyearbyen.....	21
1.3 Datamateriale og metode.....	23
1.3.1 Survey til innbyggerne .....	24
1.3.2 Fokusgruppeintervjuer .....	26
1.3.3 Dokument- og avisstudier .....	27
1.3.4 Muligheter og begrensninger i evalueringen.....	27
1.4 Disponeringen av rapporten .....	28
2 Innbyggernes holdninger til lokaldemokratiet i Longyearbyen ..	29
2.1 Innledning .....	29
2.2 Ønsker innbyggerne lokaldemokrati? .....	29
2.3 Vurderinger av <i>kvaliteten</i> ved demokratiet .....	35
2.4 Hva har lokaldemokratiet ført til? .....	40
2.5 Tilliten til Lokalstyret .....	45
2.6 Oppsummering: motstand mot lokaldemokratiet – særlig blant veteranene.....	50
3 Politisk deltakelse og innflytelse i Longyearbyen .....	52
3.1 Innledning .....	52
3.2 Hvorfor så lav valgdeltakelse? .....	52
3.2.1 Valgperiode.....	58
3.3 Deltakelse utenom valg .....	59
3.3.1 Hvor aktive er innbyggerne?.....	60
3.3.2 Er deltakelse mellom valg et supplement eller alternativ til valgdeltakelse?.....	63

3.4	Hvordan stimuleres innbyggerne til lokalpolitisk deltakelse? .....	65
3.4.1	Kontakten mellom innbyggere og folkevalgte .....	65
3.4.2	Tar de folkevalgte selv initiativ for å engasjere innbyggerne? .....	67
3.4.3	Informasjon om lokalpolitikk .....	67
3.5	Økte påvirkningsmuligheter? .....	68
3.6	Økt fellesskapsfølelse? .....	70
3.7	Et gruppedelt samfunn? .....	71
3.8	Oppsummering .....	74
4	Utviklingen i tjenestetilbudet .....	77
4.1	Innledning .....	77
4.2	Stor tilfredshet med tjenestene .....	78
4.3	Hva har lokaldemokratiet betydd for tjenestetilbudet? ..	80
4.4	Oppsummering .....	82
5	Oppsummering, konklusjoner og anbefalinger .....	83
5.1	Oppsummering .....	83
5.1.1	Hvordan er oppslutningen om lokaldemokratiet i Longyearbyen? .....	83
5.1.2	Hvordan er innbyggernes lokalpolitiske deltakelse? .....	84
5.1.3	Har demokratireformen hatt noen betydning for tjenestene? .....	86
5.2	Vurderinger og anbefalinger .....	86
	Litteratur .....	91
Vedlegg 1	Telefonsurvey til innbyggere i Longyearbyen .....	94
Vedlegg 2	Intervjuguide for fokusgruppeintervjuer i Longyearbyen .....	100
Vedlegg 3	Fordeling av informanter på kjønn, alder, botid og yrkessektor .....	103
Vedlegg 4	Tabeller .....	105
Vedlegg 5	Organisasjonskart Longyearbyen lokalstyre .....	117



## Tabelloversikt

Tabell 2.1 ...Andel av befolkningen som er tilhengere av lokaldemokrati. Prosent.....	30
Tabell 2.2 ...Holdning til lokalstyreordningen, etter botid. Prosent ...	32
Tabell 2.3 ...Holdning til lokalstyreordningen, etter yrkessektor. Prosent.....	33
Tabell 2.4 ...Holdning til lokalstyreordningen, etter partipreferanse. Prosent.....	34
Tabell 2.5 ...Vurderinger av lokaldemokratiets kvaliteter. Prosent....	36
Tabell 2.6 ...Tilfredshet med lokaldemokratiet i norske kommuner 2003. Prosent som sier de er svært eller nokså fornøyd med lokaldemokratiet i sin kommune. Lokalvalsundersøkelsen 2003 .....	36
Tabell 2.7 ...Vurderinger av lokaldemokratiets kvaliteter i Longyearbyen og i seks kommuner på fastlandet. Prosent som svarer at påstandene passer ganske/ svært godt.....	38
Tabell 2.8 ...Vurdering av sider ved lokaldemokratiet, etter holdning til lokalstyreordningen. Prosent som mener påstandene passer ganske eller svært godt .....	39
Tabell 2.9 ...Hva mener innbyggerne lokaldemokratiet har ført til? Prosent.....	41
Tabell 2.10..Hva mener innbyggerne lokaldemokratiet har ført til – etter partipreferanse? Prosent som mener påstandene passer ganske eller svært godt (N=321-331).....	42
Tabell 2.11..Vurdering av virkninger av lokaldemokrati, etter botid på Svalbard. Prosent som mener påstandene passer ganske eller svært godt (N=321-331).....	43
Tabell 2.12..Vurdering av virkninger av lokaldemokratiet, etter holdning til lokalstyreordningen. Prosent som mener påstandene passer ganske eller svært godt. (N=321-331).....	44
Tabell 2.13..Innbyggernes tillit til ulike organer. Gjennomsnitt, der 0=ingen tillit og 10=svært stor tillit .....	46

Tabell 2.14..Innbyggernes tillit til lokalpolitikere, kommunestyret og Stortinget i 2003. Lokalvalgsundersøkelsen. Gjennomsnitt på en skala fra 10 (ingen tillit) til 10 (svært stor tillit).....	46
Tabell 2.15..Tillit til ulike organer, etter holdning til lokalstyreordningen i Longyearbyen. Prosent som svarer 8, 9 eller 10 på en skala fra 0 til 10. ....	48
Tabell 3.1 ...Sosiale trekk som kan påvirke valgdeltakelse (inspirert av Crewe 1981).....	54
Tabell 3.2 ...Deltakelse i ulike lokalpolitiske sammenhenger*. Prosent.....	60
Tabell 3.3 ...Deltakelse i ulike lokalpolitiske sammenhenger. Andel som sier at de deltar, etter planlagt botid fremover på Svalbard. Prosent .....	61
Tabell 3.4 ...Deltakelse i ulike lokalpolitiske sammenhenger. Andel som sier at de deltar, etter botid på Svalbard. Prosent.....	62
Tabell 3.5 ...Deltakelse i ulike lokalpolitiske sammenhenger. Andel som sier at de deltar, etter yrkessektor. Prosent.....	63
Tabell 3.6 ...Deltakelse i ulike lokalpolitiske sammenhenger. Andel som sier at de deltar, etter valgdeltakelse i 2003. Prosent av dem som bodde på Svalbard i 2003.....	64
Tabell 3.7 ...Deltakelse i ulike lokalpolitiske sammenhenger. Andel som sier at de deltar, etter grad av tillit til Longyearbyen lokalstyre. Prosent .....	64
Tabell 3.8 ...Deltakelse i ulike lokalpolitiske sammenhenger. Andel som sier at de deltar, etter grad av tillit til SSD. Prosent.....	65
Tabell 4.1 ...Tilfredshet med tjenestetilbudet i Longyearbyen. Prosent. (Med unntak av for samlet tjenestetilbud, vises prosent av de som har gjort seg opp en mening/ som sier de har benyttet tjenestene) .....	79
Tabell 4.2 ...Tilfredshet med tjenestetilbudet i norske kommuner 2003. Prosent som sier de er svært eller nokså fornøyd med lokaldemokratiet i sin kommune. Lokalvalsundersøkelsen 2003 .....	79
Tabell 1 .....Informantenes fordeling på kjønn .....	103
Tabell 2 .....Informantenes fordeling på alder .....	103
Tabell 3 .....Informantenes fordeling på yrkessektor.....	104
Tabell 4 .....Botid på Svalbard.....	104

# Figuroversikt

Figur 3.1 .....Grupperinger i befolkningen i Longyearbyen.....	73
--	----

---

# Sammendrag

*Trine M. Myrvold og Hilde Lorentzen*

## **Demokrati i motvind**

Lokaldemokrati mellom storpolitikk og lokalpolitikk

NIBR-rapport: 2006:2

## **Tema for evalueringen**

Longyearbyen lokalstyre ble opprettet 1. januar 2002. Stortingsmeldingen om å innføre lokaldemokrati i Longyearbyen fikk bred tilslutning i Stortinget. I Longyearbyen var imidlertid meningene svært delte, og en undersøkelse gjennomført vinteren 2000 viste et solid flertall *mot* innføringen av lokalt selvstyre. Det ble avholdt valg til Longyearbyen lokalstyre første gang i november 2001. Fra valget i oktober 2003 skal lokalstyrevalgene følge kommunestyrevalgenes fire års syklus.

I evalueringen av lokalstyreordningen er det lagt vekt på tre hovedspørsmål:

1. Hvordan er holdningene til lokaldemokratiet i Longyearbyen?  
Hva er holdningene til lokalstyreordningen? Hvilke grupper er positive og hvilke er negative? Hva bestemmer folks holdning til lokalstyreordningen? Hvordan er tilliten til Lokalstyret?
2. Hvordan er innbyggernes lokalpolitiske deltakelse?  
Vi skiller her mellom valgdeltakelse og deltakelse utenom valgene. Hvem benytter stemmeretten? Hvorfor er valgdeltakelsen relativt lav? Hva betyr 4 års valgperiode? Er lokalbefolkningen engasjert i lokalpolitiske spørsmål? Hvilke grupper deltar? Hvordan er kontakten mellom velgerne og valgte?
3. Opplever innbyggerne at de har fått større påvirkningsmuligheter?  
Har demokratireformen hatt noen betydning for tjenestene? Hvordan er tilfredsheten med de lokale tjenestene? Innebærer lokaldemokratiet at tjenestetilbudet blir bedre tilpasset lokale forhold?

Det legges særlig vekt på hvordan lokalstyreordningen har virket inn på lokal deltakelse, tillit, innflytelse, engasjement og fellesskapsfølelse – med andre ord de spesifikt demokratiske sidene ved innføringen av lokaldemokrati.

Evalueringen er i hovedsak basert på to datakilder: en telefonundersøkelse rettet mot samtlige innbyggere og intervjuer med til sammen 51 innbyggere. I tillegg har vi gått gjennom flere årganger av Svalbardposten og benyttet foreliggende skriftlig materiale om lokalstyreordningen.

## **Hvordan er holdningene til lokaldemokratiet i Longyearbyen?**

I Longyearbyen er meningene om lokaldemokratiet delte. Halvparten av befolkningen er motstandere av lokalstyreordningen. Det er en noe høyere andel som er positive til lokaldemokratiet i 2005 enn i 2000, men det er særlig de nyankomne som er tilhengere. Innbyggere som har bodd på Svalbard i mange år, er betydelig mer skeptiske til lokalstyreordningen. Mye av motstanden må tolkes som motstand mot normalisering av Longyearbysamfunnet mer generelt. En del innbyggere ønsker å bevare Svalbard som et annerledesland. Mange innbyggere i Longyearbyen setter liten pris på det de oppfatter som virkninger av lokaldemokratiet – byråkratisering og skatteøkning.

Erfaringene med lokaldemokratiet har medført at noen som tidligere var positive, nå er negative til ordningen, mens det er svært få som er blitt mer positive etter at ordningen ble innført. Til tross for den generelle misnøyen med hvordan lokalstyreordningen fungerer, er det ikke holdepunkter for å si at lokaldemokratiet i Longyearbyen fungerer spesielt dårlig sammenliknet med kommuner på fastlandet.

## **Hvordan er innbyggernes lokalpolitiske deltakelse?**

### **Valgdeltakelse**

Deltakelsen ved valget til Lokalstyret i 2003 var på 41 prosent, betydelig lavere enn i kommuner på fastlandet. Til tross for at det er visse begrensninger knyttet til å studere valgdeltakelse to år etter at valget fant sted, peker noen forhold seg ut som betydningsfulle. Innbyggere med kort botid og liten tilknytning til Longyearbyen stemmer i mindre grad enn andre innbyggere. En annen mulig årsak til lav valgdeltakelse kan være at Lokalstyrets fokus hittil i stor grad har vært på den interne organiseringen av virksomheten, og det har vært få politiske kampsaker som har innebåret markante partipolitiske skiller i Longyearbyen. Noen har valgt ikke å stemme fordi de ønsker å

protestere mot lokalstyreordningen, men dette ser ikke ut til å være en stor gruppe av innbyggere.

Det er litt tidlig å få oversikt over hva fire års valgperiode betyr for Lokalstyret. To år etter valget var det foreløpig ikke behov for suppleringsvalg. Vararepresentantene møter hyppig, men dette blir vurdert som positivt av de folkevalgte. Meningene om valgperiodens lengde er delte i Longyearbyen. Mens mange av de folkevalgte selv synes fire år er nødvendig hvis en skal få utrettet noe som politiker, tror en del av innbyggerne at fire års valgperiode bidrar til å avskrekke folk fra å delta.

### **Deltakelse utenom valgene**

Inntrykket er at lokalbefolkningen i Longyearbyen er aktive i lokalpolitiske sammenhenger utenom valget. Engasjementet er relativt høyt sammenliknet med kommuner på fastlandet. Deltakelsen følger omtrent de samme linjene som valgdeltakelsen. Innbyggere med kort botid og liten tilknytning til samfunnet deltar mindre enn andre innbyggere. Fremtidsperspektivet for oppholdet på Svalbard er også av en viss betydning for engasjementet, men betyr ikke like mye som antall år allerede tilbrakt på stedet. Dette kan tolkes som at den politiske kompetansen som opparbeides over tid virker motiverende på deltakelse. Det er først og fremst de som stemmer ved valgene som også deltar i andre lokalpolitiske fora. Blant de aktive innbyggerne er det både kritikere og forsvarere av lokalstyreordningen, men de som er kritiske deltar noe mer enn de som er tilhengere. Det kan synes som om mange av de som er misfornøyde med lokalstyreordningen tyr til flere kanaler for informasjon og innflytelse i lokalpolitikken.

En høy andel av befolkningen sier at de har vært i kontakt med en lokal politiker for å drøfte lokalpolitiske saker. Selv om Lokalstyret og de folkevalgte har tatt initiativ til å få befolkningen i tale, er inntrykket at informasjon om politiske saker som er eller har vært til behandling ikke er veldig tilgjengelig for innbyggerne.

Vi synes det er grunn til å peke på at det hittil er gjort lite lokalt for å informere den ikke-nordiske delen av befolkningen om Lokalstyrets virksomhet, eller om deres rettigheter innenfor det lokaldemokratiske system.

### **Er det blitt større påvirkningsmuligheter for innbyggerne?**

Innbyggerne i Longyearbyen ser ikke ut til å mene at de har fått vesentlig mer innflytelse over lokalsamfunnets utvikling etter innføringen av lokaldemokrati. Dette må sees i lys av at lokalstyreordningen har fungert kort tid, at fokuset i denne perioden har vært på

organisering av virksomheten, og at skattesaken som kom opp kort tid før intervjuene ble gjennomført har ført til en avmaktsfølelse i befolkningen. Mange av innbyggerne synes at de nå har mindre innflytelse på de store sakene som setter helt vesentlige rammebetingelser for levekårene i Longyearbysamfunnet.

### **Har fellesskapsfølelsen i lokalsamfunnet blitt sterkere?**

Fellesskapsfølelse utvikler seg gjerne over tid, og det er lite trolig at vi allerede nå vil kunne fange opp virkninger av lokaldemokrati-reformen. De innbyggerne som uttaler seg om dette sier at fellesskapsfølelsen har avtatt med normaliseringen av samfunnet. De særegne trekkene ved Svalbard har vært viktige for fellesskapet mellom innbyggerne. Når Longyearbysamfunnet nærmer seg situasjonen på fastlandet, blir grunnlaget for fellesskapsfølelsen svekket.

### **Har demokratiereformen hatt noen betydning for tjenestene?**

Innbyggerne i Longyearbyen er svært tilfredse med de tjenestene som tilbys i Longyearbyen. Tilfredsheten i 2005 er på samme nivå som i 2000. Selv om en stor andel av innbyggerne mener at lokaldemokratiet har medført byråkratisering, synes ikke dette å ha gått ut over vurderingene av tjenestetilbudet. Det er få år siden Lokalstyret overtok aksjene i SSD, og overgangen til sterkere lokalpolitisk kontroll med tjenesteproduksjonen har gått gradvis. Det er derfor trolig at det vil gå enda noen år før det er mulig å få et klarere bilde av hva lokaldemokratiereformen vil innebære for tjenestene i Longyearbyen. De fleste innbyggerne vi har snakket med, ser foreløpig ikke store endringer. Ett unntak er arbeidet for barn og unge. På dette området mener mange at Lokalstyret har fått til en sterkere prioritering enn hva som ellers ville vært tilfelle.

### **Vurderinger og anbefalinger**

Lokaldemokratiet i Longyearbyen har jobbet i motvind siden lenge før det ble innført i 2002. Motvinden har kommet fra flere kanter, både fra sentrale myndigheter og fra innbyggerne lokalt. Argumentene mot innføring av lokaldemokrati bunner i Svalbards helt spesielle stilling i norsk politikk, og i erkjennelsen av at Longyearbysamfunnet verken er, kan være eller bør være et "vanlig" lokalsamfunn. Spørsmålet er imidlertid om disse motforestillingene er sterke nok til å hindre de som har bosatt seg i Longyearbyen i å påvirke sitt lokalmiljø innenfor rammer gitt av storsamfunnet. Vi synes ikke det.

### **Lokalpolitisk deltakelse**

Den lave valgdeltakelsen i 2003 har skapt bekymringer for det nye demokratiets tilstand. Det er all grunn til å følge oppslutningen om valget nøye fremover, men hvor bekymringsfull tilstanden er, avhenger av årsaken til at folk ikke stemmer. Det såkalte "rotasjonssamfunnet" i Longyearbyen gjør at mange registrerte innbyggere ikke stemmer ved valget. Etter vår mening er det ikke spesielt bekymringsfullt om de som er på korttidsopphold ikke deltar veldig mye i lokalpolitikken. Dette betyr ikke at nyankomne ikke skal få tilstrekkelig informasjon til å kunne delta, men argumentet om rotasjonssamfunnet kan ikke være et viktig argument mot at de som bor der over lenger tid faktisk får bestemme over sitt lokalsamfunn.

En annen mulig årsak til lav valgdeltakelse er manglende politiske kampsaker og stor tilfredshet med tjenestetilbudet. Disse forholdene kan knapt oppfattes som alarmerende. Liknende situasjoner er kjent fra mange småkommuner på fastlandet, der konsensusstenkningen ofte er mer fremtredende enn den politiske konkurransen. I Longyearbyen er det godt mulig at den politiske nerven blir sterkere når Lokalstyrets fokus går fra organisering av virksomheten til prioriteringer mellom tjenester, og når Lokalstyret får ansvar for skolen.

Det er et potensielt større problem hvis en stor del av innbyggerne velger å avstå fra å stemme fordi de ønsker å protestere mot lokalstyreordningen. Dette kan bidra til å svekke Lokalstyrets legitimitet i befolkningen. Foreløpig synes innslaget av protest å være relativt beskjedent. Det kan imidlertid være grunn til å følge med på hvordan dette utvikler seg videre, i etterkant av bl.a. skatteøkningen.

Vi ser det som problematisk at de ikke-nordiske innbyggerne er så lite integrert i det lokalpolitiske livet, både når det gjelder valgdeltakelse og andre typer deltakelse. Det bør utarbeides et opplegg lokalt for å informere denne gruppen om lokalstyreordningen og om deres muligheter og rettigheter til å delta.

### **Organiseringen av lokaldemokratiet**

Motstanden mot lokalstyreordningen bærer i stor grad preg av å være en motstand mot normalisering av Longyearbysamfunnet. Mange synes lokaldemokratiet i Longyearbyen har kopiert for mange trekk fra fastlandskommunene. Noen av våre informanter har uttrykt et ønske om at lokalstyreordningen skal være mindre partibasert. Andre har ønsket seg politikere med større visjoner for utviklingen av lokalsamfunnet, eller at lokalstyrelederen skal ha en mer borgermesterpreget rolle. Det er rom for å utvikle lokaldemokratiet i Longyearbyen



i disse retningene, hvis det er ønsket lokalt. Vi vil her nøye oss med å videreformidle et ønske om at det legges godt til rette for at sentrale medlemmer av Lokalstyret oppleves som tilgjengelige for innbyggerne. Direkte kontakt med de folkevalgte er en kvalitet ved små samfunn som Longyearbyen. Informasjon om Lokalstyrets saker og vedtak kan også gjøres mer tilgjengelige, for eksempel på nettet.

Det kan være grunn til å peke på det mange ser som byråkratisering av samfunnet. Sterkere vekt på regelstyring har trolig vært en naturlig og nødvendig del av demokratiseringen av samfunnet, blant annet for å sikre likebehandling mellom innbyggerne. Likevel bør lokale myndigheter legge vekt på å finne løsninger som er tilpasset de spesielle forholdene i Longyearbyen, uten at det går på bekostning av likebehandlingsprinsippet. Slike løsninger bør også møte forståelse sentralt.

### **Innflytelse på rammebetingelsene**

Innbyggerne i Longyearbyen føler at lokaldemokratireformen ikke har gitt dem større innflytelse på egen hverdag i lokalsamfunnet. Evalueringen skjedde i en periode da avmaktsfølelsen var særlig stor, og som illustrerer hvordan Longyearbyen lokalstyre opererer i skjæringsflaten mellom storpolitikk og lokalpolitikk. På grunn av Svalbards geografiske beliggenhet og internasjonale status, vil det være helt nødvendig for storsamfunnet å være mer direkte til stede i Longyearbyen enn i lokalsamfunn på fastlandet. Dette innebærer at lokalstyreordningen må finne sin plass innenfor snevrere rammebetingelser. Det vil utvilsomt ta noe tid før Lokalstyrets rolle blir forstått og akseptert både lokalt og sentralt.

Slik situasjonen er nå, føler befolkningen at de (foreløpig) ikke har fått mer innflytelse over lokale prioriteringer, samtidig som de har mindre muligheter til å påvirke de sentralt gitte rammebetingelsene sammenliknet med tidligere. Dette skaper frustrasjon, særlig fordi de er usikre på om de sentrale myndighetene har tilstrekkelig kunnskaper om forholdene på Svalbard. Vi vil foreslå at det etableres en mer rutinemessig høringsordning for Longyearbyen lokalstyre i saker som berører Svalbardsamfunnet spesielt. Longyearbyen er i en særstilling i forhold til kommunene på fastlandet. Det vil gi betydelig bedre muligheter for å skape legitimitet og oppslutning om sentrale vedtak hvis innbyggerne i Longyearbyen opplever at deres spesielle levevilkår forstås sentralt. En mer konsekvent bruk av høringsordningen vil også kunne gi Longyearbyen lokalstyre en klarere rolle eksternt og større legitimitet internt.

---

# Summary

*Trine M. Myrvold and Hilde Lorentzen*

## **Democracy facing an uphill battle**

Local democracy wedged between top-level politics and local politics  
NIBR Report 2006:2

### **Issues addressed by the evaluation**

Local government came to Longyearbyen – the administrative centre of the Svalbard archipelago – on January 1, 2002. The White Paper announcing the Government's intention of giving the town a democratic system of government met with widespread support of the Norwegian parliament – the Storting. In Longyearbyen itself, however, opinion was divided, with a large section of the public rallying against the idea, as a winter 2000 survey revealed.

Notwithstanding public opposition, however, the first local election was held in November 2001. With the October 2003 election, local elections assumed the four-year electoral cycle common to the rest of the country.

This evaluation of local governance in Longyearbyen probed issues collected into three main clusters:

1. What do people think about local democracy in Longyearbyen? How do they feel about the current structure of local governance? Which groups tend to rally behind/oppose the reform? How much faith is there in local government?
2. To what degree is the public involved in local politics? We differentiate here between voting at elections and political activity in between. Who uses the right to vote? How can the low turnout levels be explained? What does a four-year election cycle mean in practice? Is the public interested in local political issues? Which groups engage with politics? What can be said of the way in which elected representatives and the electorate get together to discuss pertinent issues?

3. Do townspeople feel more empowered, i.e., more able to shape policy making? Has the democracy reform had any effect on local service delivery? Is the public more or less satisfied with local services? Has local democracy brought about a better fit between services and local conditions?

We explore in particular the effect of the system of local government on political engagement, confidence, empowerment, interest and community feeling – in other words, the explicitly democratic aspects of bringing local democracy to the town.

Information was obtained in two ways, through telephone interviews with the entire community and through face-to-face interviews with 51 members of the public. We studied copies of *Svalbardposten* – the local newspaper – covering a period of several years, along with other printed matter referring to the town's system of governance.

### **Public opinion on local democracy in Longyearbyen**

Opinion among townspeople is divided on the subject of local democracy. Half are against the reform, and the level of support in 2005 is unchanged from 2000. One is most likely to find support for the reform among recent inhabitants; residents of many years' standing in the archipelago are much more likely to express a sense of dismay with the initiative. Much of this opposition should be seen in light of the general sense of disenchantment with efforts to make Longyearbyen more like towns on the mainland – a process of normalisation. Things many residents are unhappy about tend to be blamed on local democracy – not least increased red tape and higher taxes.

Living with local democracy for a time caused some former supporters and opponents to change their mind; erstwhile supporters are now more sceptical, but few old sceptics have become more positive. Despite general dissatisfaction with the manner in which local government works, there is no evidence that it works less efficiently than in mainland communities.

### **How active politically are townspeople at the local level?**

#### **Turnout at elections**

Turnout at the 2003 local election was 41 per cent, tailing significantly behind mainland rates. While studies of participation in local politics

---

performed only a couple of years since the election took place come obviously up against several constraints, some factors seem immediately apparent. Recent, less established residents are also less likely to turn out to vote. Low turnout could also have something to do with the local council's emphasis so far on getting the administration to function as an organisation, and the lack of issues separating the parties. Some stayed at home to mark their opposition to the system of local government itself, though they appear to be relatively few in number.

It is too early in the day to pinpoint the impact, if any, of the four-year election cycle on the system of local governance. Two years of the cycle passed without the need for by-elections. Deputy councillors are frequently in attendance, something councillors themselves consider a good thing. Opinion in Longyearbyen is also divided on the election cycle; while many councillors feel they need four years to get things done as politicians, some members of the public believe four years actually discourages participation and commitment.

### **Inter-election participation**

Longyearbyen residents are active in local politics in between elections. Indeed, compared to mainland municipalities, activity is relatively wide ranging. We find a largely similar pattern to that observed at elections, as recent, less established residents are more likely to be less politically active than people who have lived in the town for several years. Personal prospects affect commitment, but not as much as years of residence. In other words, political insight gained over time correlates with increased political activity. People who vote are also more likely to be active in local politics in other fora. We find representatives in the group of politically active both critics and advocates of the system of local government, with the critics displaying slightly higher activity levels than supporters. And a large proportion of the critics appear to use several channels to access information and voice their opinions.

A high percentage of the townspeople report having been in touch with a local politician to discuss an issue. Although the council and elected representatives have taken steps to facilitate and encourage contact with the public, information about past and future council business is not easily available to the public.

### **Are townspeople more empowered?**

The introduction of local democracy does not seem to have given residents of Longyearbyen greater local political leverage. But the

system has been in place for a short time only, with management and services claiming most of the attention. A taxation issue arose just before we started interviewing, resulting in a widespread sense of impotence in the town. Many residents feel less empowered to affect the crucial issues, issues most likely to impinge on living conditions in Longyearbyen.

### **Is there a stronger sense of community?**

A sense of community generally needs time to grow, and we were not expecting to find evidence of much growth so soon after the reform. Residents with an opinion on the matter felt that as normalisation speeded up, the sense of community receded. Conditions in the archipelago made interpersonal bonds and mutual support a particularly valued commodity. But as Longyearbyen becomes increasingly like towns on the mainland, the sense of mutual dependency is ebbing away.

### **Has the democracy reform affected service delivery?**

People in Longyearbyen are very happy with the services provided by the town. The level of satisfaction is as high as it was in 2000, and while a large section of the public blames local democracy for the rise in red tape, this does not seem to have harmed perceptions of service delivery. It is only a few years back that the local council took over the corporate shares in SSD – *Svalbard Samfunnsdrift* – from the Ministry of Trade and Industry, and the town has assumed control of services relatively slowly. We are probably looking at a few more years down the line before we get a clearer picture of services response to the local democracy reform. Most of the residents we spoke to had seen few significant changes. One exception is in the area of child and adolescent welfare work: the greater priority on this sector many feel is thanks to the reform.

### **Conclusions and recommendations**

Local democracy in Longyearbyen was fighting an uphill battle long before the 2002 reform. It was fought on two fronts, with national authorities on one side, and townspeople themselves on the other. Those against the reform highlighted Svalbard's particular position in relation to the nation as a whole, and the recognition that Longyearbyen neither should nor could be a "normal township". The question now is whether these reasons are sufficient vigorous to prevent people who have settled in Longyearbyen from trying to

---

change things within the constraints laid down by national government. We do not believe that they do.

### **Involvement in local politics**

The low turnout for the 2003 elections has fuelled some concern as to the health of the new democracy. There is every reason to maintain a close watch on turnout as we move ahead, but the depth of concern depends on why people keep clear of the ballot boxes. What is termed "rotation society" in Longyearbyen means many registered voters are actually precluded from voting because they no longer live there. We do not see it as serious problem if short-term residents are not particularly active in local politics. Not that new residents should be denied adequate information on which to make informed decisions, but that "rotation society" can not be taken seriously as an argument against empowering longer-term residents to change their own town.

Another possible cause of low turnout is the lack of burning political issues on the one hand and high public satisfaction with service delivery on the other. Hardly a reason for alarm. We know that many small municipalities in the country face a similar situation with consensual thinking tending to predominate at the expense of political contest. In Longyearbyen, the political bloodstream will probably flow faster as concerns turn from administrative matters to substantive service-related priorities, and when the council assumes responsibility for education.

We have a potentially more urgent problem if a large section of the electorate stays at home as a way of protesting against the local democracy reform. It could in fact harm the legitimacy of local government in the eyes of the townspeople, though up to now the element of protest appears to be relatively modest. Given the recent tax hike, however, the situation requires monitoring.

The lack of integration of non-Nordic members of the public in the political life of the community both in the sense of voting at elections and other forms of involvement is in our view problematic. Steps should be taken locally to ensure information reaches this section of the community on how local government works, what they can do to make their views known, and what their democratic entitlements mean in practice.

### **Organizing local democracy**

Opponents of the system of local government are equally opposed to the normalization of the town of Longyearbyen. Many believe

Longyearbyen's version of local democracy replicates too closely many elements of the system as it is practised in mainland municipalities. Some of our informants wanted to see a less party-dependent form of local government in Longyearbyen. Others were looking for politicians with a vision for Longyearbyen, and that the role of council leader should be more mayoral. Letting these propositions shape local democracy in Longyearbyen is not impossible, far from it. Here, however, we would like to echo calls we heard for mechanisms to facilitate and promote contact between key councillors and the public. Direct contact with one's council representative is one of the advantages of small communities like Longyearbyen. Information on current and past council business also deserves more effective dissemination, for instance via the Internet.

There is good reason to take seriously what many see as society's bureaucratisation. Increasing the emphasis on management by rules was probably a natural and necessary corollary of society's democratisation, among other things to ensure fair treatment of all members of the public. That notwithstanding, local authorities would be advised to make sure solutions are adapted to the special conditions of Longyearbyen without compromising the principle of fair treatment.

### **Influencing the regulatory and economic environment**

Townsppeople of Longyearbyen do not feel empowered by the local democracy reform in the sense of being able to shape the town's policies and everyday functioning. This evaluation was ongoing at a time where the public's sense of empowerment was at a particularly low ebb, and as such helps exemplify how local government in Longyearbyen balances between top-level and local politics. Given Svalbard's geographical position and international importance, it will be vital to increase mainstream society's presence in Longyearbyen, more so than in small communities on the mainland. In this set of circumstances, the system of local government must find its place in a climate of tighter constraints. Without doubt, it will take time before the townspeople and national authorities accept and comprehend the role of local government.

As the situation appears today, people in Longyearbyen do not feel (so far) the reform has benefited them in terms of influencing local priority setting; in many ways it is now more difficult to influence the design of national regulatory and economic constraints. This results in a sense of frustration, particularly as people are not convinced national authorities are sufficiently apprised of the situation in the

archipelago. We recommend therefore the setting up of a regular consultation system for Longyearbyen, to be used when the local council discusses matters of particular concern to Svalbard.

Longyearbyen is unlike mainland municipalities. If the townspeople felt their particular circumstances were more thoroughly appreciated by central government, it would add legitimacy to and generate more support behind national decision making. By making regular use of the consultation process, the role of local government in Longyearbyen would become clearer to the outside and harvest greater legitimacy within the community.



# 1 Innledning

## 1.1 Tema for evalueringen

Longyearbyen lokalstyre ble opprettet 1. januar 2002, etter en lang prosess med bred debatt både lokalt og sentralt. Stortingsmeldingen om å innføre lokaldemokrati i Longyearbyen (St.meld. nr. 9 1999-2000) fikk bred tilslutning i Stortinget. I Longyearbyen var imidlertid meningene svært delte, og en undersøkelse gjennomført vinteren 2000 viste et solid flertall *mot* innføring av lokalt selvstyre (Kleven 2002a). Det ble avholdt valg til Longyearbyen lokalstyre første gang i november 2001. Fra valget i oktober 2003 skal lokalstyrevalgene følge kommunestyrevalgenes fire års syklus.

Begrunnelsen for å innføre lokalt folkestyre i Longyearbyen er de samme argumentene som begrunner det kommunale selvstyret på fastlandet: ”Et lokaldemokrati i Longyearbyen må baseres på de grunnverdier og de overordnede nasjonale rammer som også gjelder for det kommunale selvstyre på fastlandet” (St.meld. 9 (1999-2000)). I Ot.prp. nr. 58 (2000-2001) begrunnes innføringen av lokalstyre på denne måten: ”Ved å velge sitt eget lokalstyre vil innbyggerne i Longyearbyen få mulighet til å påvirke beslutninger og prioriteringer som angår lokale forhold. Lokalt selvstyre medfører at beslutningene tas så nær de berørte som mulig. Dette vil kunne gi en bedre tilpasning til lokale forhold. Videre vil et styrket lokaldemokrati kunne stimulere til økt engasjement i samfunnsutviklingen fra lokalbefolkningens side. Aktiv og bred deltakelse kan i sin tur virke positivt på fellesskapsfølelsen i lokalsamfunnet.” (Ot.prp. nr. 58 (2000-2001), avsn. 2.1)

Disse forventningene til hva lokalstyreordningen vil kunne føre til, danner utgangspunkt for evalueringen. Vi har valgt å stille tre hovedspørsmål som belyses i rapporten:

1. Hvordan er holdningene til lokaldemokratiet i Longyearbyen?
  - Hva er holdningen til demokrati og deltakelse i Longyearbyen – er det andre holdninger til demokrati på Svalbard enn på fastlandet?
  - Har innføringen av lokaldemokrati ført til at noen har endret syn på om det faktisk bør være lokaldemokrati på Svalbard?
2. Hvordan er innbyggernes lokalpolitiske deltakelse?
  - a) Valgdeltakelse
    - Hvem benytter stemmeretten?
    - Hvorfor er valgdeltakelsen relativt lav?
    - Hvilken betydning har fire års valgperiode?
  - b) Deltakelse utenom valgene
    - Er lokalbefolkningen engasjert i samfunnsutviklingen?
    - Hvordan er kontakten mellom velgerne og valgte?
  - c) Er det blitt større påvirkningsmuligheter for innbyggerne?
  - d) Har fellesskapsfølelsen i lokalsamfunnet blitt sterkere?
3. Har demokratireformen hatt noen betydning for tjenestene?
  - Hvordan er tilfredsheten med de lokale tjenestene?
  - Får man en bedre tilpasning til lokale forhold?

Det legges særlig vekt på hvordan lokalstyreordningen har virket inn på lokal deltakelse, tillit, innflytelse, engasjement og fellesskapsfølelse – med andre ord de spesifikke demokratiske sidene ved innføringen av lokaldemokrati. Spørsmål knyttet til for eksempel effektivitet og organisering blir behandlet bare i den grad de har betydning for hvordan Longyearbyens befolkning opplever og vurderer lokalstyreordningen.

## 1.2 Bakgrunnen for innføringen av lokalstyre i Longyearbyen

Forløperen til det som i dag er Longyearbyen lokalstyre kan sies å være Svalbardrådet, som igjen sprang ut av ”Det stedlige svalbardråd” (St.meld. nr. 9 (1999-2000)). Det stedlige svalbardråd ble etablert i 1971. Rådet var frem til 1981 et rådgivende organ sammensatt av representanter fra lokale lag og øvrighetspersoner (Willumsen 2000, s. 3). Da Svalbardrådet ble opprettet i 1981 ble det slått fast at det skulle

være direkte valg til rådet. I 1993 ble det for første gang stilt politiske lister til Svalbardrådsvalget. Valgperioden var på to år.

Etter instruksen for Svalbardrådet av 12. august 1981 §2 skulle rådet "være et rådgivende organ for den sentrale og lokale offentlige administrasjon som disse forelegger rådet. Rådet kan overfor den sentrale og lokale administrasjon ta opp spørsmål som måtte være av betydning for befolkningen på Svalbard,..".

Svalbardrådet fungerte rådgivende i forhold til styret i Svalbard samfunnsdrift (SSD), som stod for den lokale tjenesteproduksjonen i Longyearbyen. SSD var organisert som et AS heleid av Næringsdepartementet. Departementet oppnevnte fire av åtte medlemmer av styret i SSD, mens to medlemmer representerte ansatte og to medlemmer representerte Svalbardrådet.

Svalbardrådet hadde visse muligheter til å treffe avgjørelser i enkelt-saker, først og fremst knyttet til drosje- og skjenkebevillinger, men det folkevalgte organet hadde svært begrenset formell beslutningsmyndighet. Svalbardrådet understreket imidlertid selv at de i denne modellen ikke var uten innflytelse, men at de utøvde "innflytelse gjennom representasjon i styrer og råd, høringsuttalelser, osv." (St.meld. 9 (1999-2000)).<sup>1</sup>

Til tross for at Svalbard de siste tretti årene har utviklet seg fra en "company town" til et samfunn mer likt fastlands-Norge, er det fremdeles viktige forskjeller mellom Svalbard og fastlandet. Svalbard utgjør i større grad et "rotasjonssamfunn" (Kleven 2002b), med betydelig utskiftning av befolkningen i løpet av kort tid. Innbyggerne beholder dessuten sin formelle tilknytning til "hjemkommunen" på fastlandet under oppholdet på Svalbard. Befolkningen skiller seg også demografisk fra fastlandskommunene, med flere menn og færre ungdommer og eldre.

Svalbard er et spesielt samfunn også på grunn av sin beliggenhet og særegne status, som gir et annet rammeverk for utvikling av lokaldemokratiet i Longyearbyen enn på fastlandet (St.meld. 9 (1999-2000)). Det er nødvendig å ta hensyn til de utenrikspolitiske forhold og statens særlige behov for kontroll med utviklingen på øygruppen, blant annet av hensyn til de høye miljømål som er satt for Svalbard. Storsamfunnets tilstedeværelse er av disse grunnene mye mer åpenbar

---

<sup>1</sup> Svalbardrådet hadde klare lokaldemokratiske trekk, særlig etter at det ble direkte valg til rådet. Når vi i rapporten skriver at lokaldemokratiet ble innført i Longyearbyen i 2002 mener vi ikke å underkjenne de demokratiske elementene i den tidligere ordningen.

i Longyearbyen enn i kommuner på fastlandet. Dette kan – som vi skal se – virke forstyrrende inn i forhold til de lokaldemokratiske prosessene i byen.

I forkant av beslutningen om å innføre lokaldemokrati i Longyearbyen ble det opprettet to arbeidsgrupper: en lokal gruppe som skulle se på ansvars- og oppgavefordelingen mellom ulike institusjoner i Longyearbyen, og en sentral gruppe som skulle se på selve organiseringen av en lokaldemokratimodell. Etter at den lokale arbeidsgruppen hadde utredet fem styringsmodeller, valgte den sentrale gruppen å beskrive fire modeller. To av modellene innebar innføring av en fulldemokratimodell etter mønster fra fastlandskommunene. En tredje modell innebar kun myndighetsutøvelse (ikke tjenesteproduksjon), mens den fjerde modellen var en prosessmodell, der befolkningen i Longyearbyen gradvis skulle utvikle en lokaldemokratimodell tilpasset forholdene i byen (Haukaas og Soleng 2001:201). Begge arbeidsgruppene anbefalte prosessmodellen. Stortingets vedtak innebar imidlertid at Longyearbyen skulle få en (tilnærmet) fulldemokratimodell.

Ved etableringen av Longyearbyen lokalstyre 01.01.02 ble Lokalstyret gjort til eier av og ansvarlig for SSD AS (St.meld. 9 (1999-2000)). Lokalstyret fikk selv myndighet til å organisere SSD som de selv fant hensiktsmessig.

De tre første årene av Lokalstyrets virketid har SSD bestått som et AS. Organiseringen av tjenesteproduksjonen har vært til dels heftig debattert i Lokalstyret. Fra 01.01.06 omorganiseres tjenesteproduksjonen slik at det opprettes to kommunale foretak under Longyearbyen lokalstyre – Kultur- og fritidsforetaket og Oppvekstforetaket – i tillegg til Longyearbyen Bydrift, en videreføring av SSD i et AS med ansvar for de tekniske tjenestene i byen (se vedlegg 5 for organisasjonskartene).

### 1.3 Datamateriale og metode

Evalueringen av lokalstyreordningen i Longyearbyen bygger på flere datakilder. De viktigste kildene er en telefonsurvey til innbyggerne, gruppeintervjuer med befolkningen samt avis- og dokumentstudier.

### 1.3.1 Survey til innbyggerne

#### **Gjennomføringen av undersøkelsen**

Som en del av evalueringen gjennomførte Opinion en telefonundersøkelse til samtlige voksne innbyggere med stemmerett i Longyearbyen (se vedlegg). Telefonundersøkelsen ble gjennomført i begynnelsen av september 2005.

Opplysninger om navn på innbyggerne ble gitt av Sentralkontoret for folkeregistrering. Underveis ble det vurdert hvorvidt det lokale likningskontoret ville gi mer oppdaterte opplysninger om innbyggerne, men fordi likningskontoret ikke var i stand til å levere dataene i et maskinlesbart format, ble denne muligheten forkastet.

Opinion fikk oversikt over registrerte innbyggere over 18 år i Longyearbyen fra Folkeregisteret, totalt 1350 navn. Av disse fant Opinion ikke telefonnummer til ca 300, i tillegg til at 83 av de oppgitte telefonnumrene var feil. Til gjengjeld ble det supplert med 250 mobilnumre. 984 mennesker ble oppringt. Av disse var 100 ikke i målgruppen for undersøkelsen, 233 personer var ikke tilgjengelige i den perioden undersøkelsen pågikk, 191 nektet å la seg intervju, mens telefonintervjuerne ikke fikk svar (tross mange gjentatte oppringninger) i 86 av tilfellene. Det ble gjennomført intervju med 374 innbyggere over 18 år i Longyearbyen.<sup>2</sup>

Noen av spørsmålene ble stilt som "split half". Dette innebærer at spørsmålene formuleres både positivt og negativt, slik at omtrent halvparten av informantene må ta stilling til en positiv påstand, og halvparten til en negativ. Dette gjøres for å unngå at resultatene bærer preg av "ja-siing", dvs. tendensen til at folk sier seg enige i påstander, uansett hvordan de er formulert. I tabellene er svarene på de to spørsmålene som inngår i "split half"-spørsmålene slått sammen. I tilknytning til den enkelte tabell kommenterer vi med fotnoter svarfordelingene på de ulike formuleringene der hvor det er brukt split half.

#### **Informantene**

Informantene som er blitt intervjuet i telefonundersøkelsen fordeler seg med omtrent 1/3 kvinner og 2/3 menn (se vedlegget bakerst i rapporten for tabeller). Litt under halvparten av informantene er i

---

<sup>2</sup> Dette ligger på nivå med tilsvarende undersøkelser fra fastlandskommuner av samme størrelse.

aldersgruppen 35-49 år. Omtrent 10 prosent er i den yngste gruppen (18-24 år), mens fire prosent er over 60 år.

Informantene er rekruttert fra en lang rekke yrker. Drøye 20 prosent arbeider innenfor service, handel og reiseliv, mens ytterligere 20 prosent jobber i kulldriften. 14 prosent av de som er intervjuet oppgir at de arbeider i offentlig virksomhet på Svalbard. Ellers fordeler informantene seg på forskning og utdanning (8 prosent), bygg og anlegg (8 prosent), transport/kommunikasjon (5 prosent) og SSD (4 prosent). 11 prosent sier at de arbeider innenfor andre næringer, mens 7 prosent oppgir at de ikke er yrkesaktive.

19 prosent av informantene har bodd på Svalbard i under to år, 38 prosent i 2-5 år og 23 prosent 6-10 år. 20 prosent av informantene har bodd på Svalbard i 11 år eller mer.

### **Sammenlikning med andre undersøkelser**

Dataene fra telefonsurveyen gjør det mulig å sammenholde situasjonen i 2005 med situasjonen på Svalbard før innføringen av lokaldemokrati. De siste årene før lokaldemokratireformen ble det gjennomført to relevante studier på Svalbard som vi har sammenliknet resultatet av vår undersøkelse med:

- På oppdrag for Aftenposten gjennomførte Opinion AS en telefonsurvey til 300 innbyggere på Svalbard i 1997, som bl.a. tok for seg synet på innføring av lokaldemokrati.<sup>3</sup>
- Statistisk sentralbyrå gjennomførte i 2000 en større levekårsundersøkelse i Longyearbyen, på oppdrag fra Svalbard Samfunnsdrift.<sup>4</sup>

Dataene fra undersøkelsen i Longyearbyen er også sammenliknet med holdninger og deltakelse blant innbyggere i kommuner på fastlandet. Selv om antall spørsmål i surveyen måtte begrenses sterkt, er det mulig å sammenlikne med følgende kilder på enkelte spørsmål:

- Lokalvalgsundersøkelsen 2003<sup>5</sup>

---

<sup>3</sup> NIBR takker Rolf Andersen i Opinion AS og Håvard Narum i Aftenposten for tilgang til dataene fra 1997.

<sup>4</sup> Dataene er gjort tilgjengelige for oss i anonymisert form fra Norsk Samfunnsvitenskapelig Datatjeneste (NSD). Statistisk sentralbyrå (SSB) har vært ansvarlige for utvalg og intervjuing. Verken NSD eller SSB er ansvarlige for de analysene av data som er presentert her.

<sup>5</sup> Dataene er gjort tilgjengelige for oss i anonymisert form fra Norsk Samfunnsvitenskapelig Datatjeneste (NSD). Se for øvrig forrige fotnote.

- En studie av innbyggerne i syv norske kommuner fra 2003 (Myrvold et. al. 2004)
- Studien av valget i Nittedal i juni 2003 (Skålnes 2004)

### 1.3.2 Fokusgruppeintervjuer

Det er gjennomført intervjuer med grupper fra befolkningen, folkevalgte og administrasjonen i Longyearbyen. Gruppene ble satt sammen slik at de var relativt homogene, i den forstand at deltakerne befinner seg i omtrent samme stilling og på samme nivå i forhold til lokaldemokratiet. Det ble gjennomført intervjuer med åtte grupper:

- En gruppe med politikere i Lokalstyret (som ikke sitter i den lokale referansegruppen)
- En gruppe med ansatte i Lokalstyret og SSD
- En gruppe fra sjefssjiktet i SSD, UNIS og skolen
- En gruppe med såkalte "Svalbardveteraner" (her definert som botid over 15 år)
- En gruppe med ansatte i forskning, skole og reiseliv
- En gruppe med ansatte i Store Norske, Leonard Nilsen og ISS (gjennomført i Svea)
- En gruppe med mindre, private næringsdrivende
- En gruppe med ikke-nordiske innbyggere

Intervjuene tok opp et bredt spekter av relevante problemstillinger knyttet til innføringen av lokalstyret.

Gruppeintervjuene ble gjennomført som semi-strukturerte samtaler rundt tema som var fastsatt på forhånd. Det var laget en omfattende intervjuguide, som fungerte som en "meny" å hente spørsmål fra. Intervjuene ble så skreddersydd for å passe til den enkelte gruppe, men slik at alle gruppene ble stilt noen felles kjernes spørsmål (se vedlegg 2).

I tillegg til gruppeintervjuene ble det gjennomført individuelle samtaler med to direktører i Store Norske samt med to ansatte hos sysselmanen. Til sammen er 51 innbyggere blitt formelt intervjuet i forbindelse med evalueringen. Det er også gjennomført mer uformelle samtaler med en rekke relevante informanter.

### 1.3.3 Dokument- og avisstudier

Som en del av prosjektet er det også gjennomgått relevante dokumenter om lokalstyreordningen, både fra sentralt hold og fra Longyearbyen. Vi har gjennomgått årgangene 2000 – 2005 av lokalavisen Svalbardposten, for å få informasjon om prosessen knyttet til innføringen av lokalstyre, og for å få et bilde av valgene og av deltakelse og engasjement utenom valg. Det har også vært et poeng å undersøke lokalavisens dekning av lokalpolitisk stoff.

### 1.3.4 Muligheter og begrensninger i evalueringen

Forventningene til lokalstyreordningen, slik de ble formulert bl.a. i Svalbardmeldingen, var ganske betydelige. Det er naturlig at en evaluering av ordningen tar utgangspunkt i disse forventningene. Samtidig var det bare gått drøye tre år fra lokaldemokratireformen til evalueringen ble startet opp. Evalueringen kan derfor gi et bilde av hvilken vei utviklingen går i Longyearbyen, men de mer langsiktige endringene vil det være for tidlig å si noe sikkert om.

Longyearbyen har vært i en rivende utvikling de senere årene. Det har vært en klar økning i folketallet, og både reiselivet og forskningsaktiviteten har vokst betydelig. Svalbardsmiljøloven, som ble iverksatt 01.07.02, har betydd en sterkere regulering av innbyggernes aktivitet i og rundt Longyearbyen. Dette har skjedd parallelt med innføringen av lokaldemokratiet. Når så mye endrer seg samtidig, er det vanskelig å skille virkningene av lokalstyreordningen fra virkningene av andre forhold, som kanskje er kommet helt uavhengig av lokaldemokratiet. Vi har i evalueringen ikke sett det som et stort poeng å "bevise" årsaks-/virkningsforhold i Longyearbysamfunnet. I forhold til oppslutningen om lokalstyreordningen vil det vesentlige gjerne være hvilke utviklingstrekk innbyggerne assosierer med lokaldemokratiet.

I tiden mellom telefonundersøkelsen og gruppeintervjuene ble det klart at regjeringen ville sette opp skatten for befolkningen på Svalbard fra 2006. Dette skapte betydelig uro, og preget intervjuene i betydelig grad. Et stort flertall av informantene koplet skatteøkningen med den normaliseringsprosessen som innføringen av lokaldemokrati blir sett som en viktig del av. Det er grunn til å tro at holdningene til lokaldemokratiet er klart mer kritiske i etterkant av skatteøkningen enn det som kom til uttrykk i telefonsurveyen. Det er vanskelig å vite hvor store utslag skattesaken gir, og hvor langvarige de negative virkningene vil være.



Evalueringen har foregått i en periode som har vært vanskelig for Longyearbysamfunnet også på andre måter: først en dødsulykke i Svea Nord-gruva i begynnelsen av juli, og så en brann i den samme gruva i slutten av juli. I skrivende stund er gruvedriften enda ikke gjenopptatt etter brannen, og de økonomiske virkningene har inntil ganske nylig vært uavklarte. Dette har betydd en usikkerhet for Longyearbyens innbyggere som også kan ha virket inn på svarene i våre undersøkelser.

## 1.4 Disponeringen av rapporten

Rapporten skal belyse de tre hovedspørsmålene som ble stilt innledningsvis i kapitlet. Først gir vi en oversikt over oppslutningen om lokalstyreordningen i Longyearbyen, og drøfter utviklingen i innbyggernes syn på demokratiet. Vi trekker frem tre mulige forhold som kan ha betydning for om folk er tilhengere av lokalstyreordningen eller ikke: vurderingene av lokaldemokratiets *kvaliteter*, oppfatningene om lokaldemokratiets *virksomheter*, og *tilliten* til Lokalstyret og lokalpolitikkerne.

Kapittel 3 dreier seg om innbyggernes deltakelse i lokalpolitikken i Longyearbyen. Vi ser først på valgdeltakelsen, og drøfter flere forhold som kan forklare at relativt få valgte å bruke stemmeretten ved valget til Longyearbyen lokalstyre i 2003. Deretter diskuteres innbyggernes deltakelse mellom valgene. Hvor aktive er innbyggerne i lokalpolitikken i Longyearbyen, og hvem er det som deltar? Er det de misfornøyde eller de tilfredse som engasjerer seg? Hvordan er kontakten mellom innbyggerne og de folkevalgte? I kapitlet drøfter vi også hvorvidt innbyggerne i Longyearbyen opplever å ha fått økte påvirkningsmuligheter i etterkant av innføringen av lokaldemokratiet.

I kapittel 4 viser vi hvordan innbyggerne vurderer tjenestetilbudet i Longyearbyen. Innebærer lokal demokratisk styring og prioritering at tjenestene har endret seg?

I kapittel 5 oppsummerer vi kort svarene på de spørsmålene rapporten belyser, og antyder noen mulige veier videre for lokaldemokratiet i Longyearbyen.

---

## 2 Innbyggernes holdninger til lokaldemokratiet i Longyearbyen

### 2.1 Innledning

I dagens Norge oppfattes demokratiet, både på nasjonalt og lokalt nivå, som så selvfølgelig at det sjelden gjøres til gjenstand for grunnleggende diskusjoner. Vi kan nok være lite tilfreds med demokratisk fattede beslutninger, men vi er ikke i tvil om at demokratiet som styringsform er overlegent alle alternativene.

Det vekker derfor en viss oppsikt når det oppstår høylytte protester i et samfunn som endelig, etter mange år, skal få styre seg selv på viktige områder. Dette var tilfelle i Longyearbyen før innføringen av lokalstyreordningen i 2002. I dette kapitlet skal vi se nærmere på hvordan oppslutningen om lokaldemokratiet har utviklet seg etter 2002, og hva som ser ut til å være av betydning for oppslutningen om demokratiet.

### 2.2 Ønsker innbyggerne lokaldemokrati?

I faglitteraturen er det vanlig å si at innbyggerne i en kommune har flere roller: de er *borgere* i kommunen, de er *brukere* av kommunens tjenester, og de er *betalere* for tjenester gjennom skatteseddelen (Pettersen og Rose 1999:27). I Longyearbyen har innbyggernes brukerrolle tradisjonelt stått sterkt. De tjenestene som ytes i Longyearbyen har vært gode, og innbyggerne har i liten grad stått overfor tøffe beslutninger om prioritering mellom tjenester. Mange innbyggere har vært tilfreds med denne situasjonen.

Med innføring av lokaldemokrati kommer en forventning om at innbyggernes skal engasjere seg også som borgere – at de skal delta i

og slutte opp om lokalpolitikken. Kanskje innebærer lokaldemokratiet også en sterkere vekt på innbyggernes rolle som betalere. På mange måter er betalingskonsekvensen kjernen i demokratiet: det man vil ha, må man betale for. Innføringen av lokaldemokratiet i 2002 betyr dermed en dreining i fokus: bort fra ensidig vekt på rollen som bruker av offentlige tjenester, over på en mer allsidig rolleforståelse, der den enkelte innbygger som både bruker, borger og betaler må ta et helhetlig ansvar for lokalsamfunnet. Har lokaldemokratiet flere tilhengere nå enn tidligere?

I debatten om lokalt demokrati på Svalbard på 1990-tallet var meningene i befolkningen delte. I utgangspunktet hilste et flertall av befolkningen et mer demokratisk styringssystem velkommen. Svalbardrådet hadde over tid gjennomgått en demokratisering, men fremdeles hadde rådet svært begrenset beslutningsmyndighet.

En undersøkelse gjennomført for Aftenposten i 1997 viste at 59 prosent av de spurte sa seg enig i at det burde innføres mer lokaldemokrati på Svalbard (Tabell 2.1). Men det var stor skepsis knyttet til å innføre en "vanlig" kommunemodell i Longyearbyen. Blant dem som ønsket mer lokaldemokrati, foretrakk bare en tredel – 19 prosent av alle de spurte – en ordning med direkte valg til kommunestyre. I en undersøkelse fra SSB tre år senere var det bare 35 prosent av befolkningen som ønsket mer lokaldemokrati i Longyearbyen.

Tabell 2.1 *Andel av befolkningen som er tilhengere av lokaldemokrati. Prosent*

	Bør det innføres mer lokaldemokrati på Svalbard? <b>1997</b>	Bør det innføres mer lokaldemokrati på Svalbard? <b>2000</b>	Er du tilhenger av lokalstyreordningen? <b>2005</b>
Ja	59	35	43
Nei	30	51	50
Vet ikke	10	14	6
Totalt (N=)	99 (N=300)	100 (N=735)	99 (N=373)

Motstanden mot lokaldemokrati, slik den artet seg i 2000, var primært grunnet i at mange innbyggere fryktet at lokaldemokratiet ville innebære en uønsket "normalisering" av Svalbardsamfunnet, som blant annet kunne føre til økte skatter og mer byråkrati. Frykten for

skatteøkninger var sterkt til stede i debatten rundt lokaldemokratiet, noe som fikk stortingspresident og saksordfører for Svalbardmeldingen i utenrikskomiteen, Kirsti Kolle Grøndahl til å love:

Dagens tjenestenivå skal kunne videreføres uten ekstra kostnader for samfunnet, og det vil bli understreket i Stortinget at lokaldemokratiet ikke vil øke skatten (referert i Svalbardposten 4. februar 2000).

Statistisk sentralbyrås undersøkelse fra 2000 viste at et klart flertall av innbyggerne på Svalbard mente at det ikke var så viktig med folkestyre, hvis bare tilbudet av tjenester ble opprettholdt.

Da Stortinget vedtok modellen for lokaldemokrati i Longyearbyen, følte mange i befolkningen at de ikke var blitt tilstrekkelig hørt. Modellen som ble innført lå ganske nær opp til den tradisjonelle kommunemodellen på fastlandet. Det lokale ønsket om å ha to års valgperioder, ble heller ikke tatt til følge i stortingsvedtaket.

I 2005 er skepsisen til lokaldemokratiet fortsatt stor. Halvparten av informantene sier at de ikke er tilhengere av lokalstyreordningen i Longyearbyen. Andelen som er usikre er imidlertid noe redusert, og andelen som er tilhengere av lokalstyre er på 43 prosent, noe høyere enn fem år tidligere.

Vi har spurt de innbyggerne som bodde på Svalbard før innføringen av lokalstyre om de den gang var for eller imot lokalstyreordningen. Det ser ut til at erfaringene med lokalstyre har gjort folk mer negative til ordningen: Omtrent  $\frac{1}{4}$  av de som oppgir at de var tilhengere av lokalstyreordningen da den ble innført, er nå imot. Men det er få av de som var imot i 2001 som nå er for. Et flertall av de som sier de var usikre ved innføringen av lokalstyre, er nå negative til ordningen. Samtidig er halvparten av de som *ikke* bodde på Svalbard i 2002 tilhengere av lokalstyreordningen. Økningen i tilslutningen til ordningen ser altså ut til å komme primært fordi de nytilflyttede er mer positivt innstilt.

### **Er det andre grupper som er tilhengere av lokaldemokratiet nå?**

Mens det tidligere var slik at innbyggere med kort botid og liten tilknytning til Svalbard var mest skeptiske til innføringen av lokalstyre, er dette nå snudd helt rundt. Det er særlig blant dem med svært liten tilknytning til Svalbard vi finner tilhengerne av lokaldemokratiet i 2005. Mens 56 prosent av dem som sier at de har *svært sterk* tilknytning til stedet er negative til lokalstyreordningen, svarer bare 14 prosent av dem med *svært liten* tilknytning at de er negative. På samme måte sier de som har bodd lengst på Svalbard at de er mest

skeptiske, mens de som har vært her kort tid, er mest positive (Tabell 2.2). Det er bare blant dem som har vært på Svalbard i under 2 år at det er et flertall tilhengere av lokalstyreordningen.

Tabell 2.2 *Holdning til lokalstyreordningen, etter botid. Prosent*

Er du tilhenger av lokalstyreordningen?		Ja	Nei	Vet ikke	Totalt	(N=)
Antall år på Svalbard	0-1 år	52	35	13	100	(69)
	2-5 år	47	49	4	100	(142)
	6-10 år	41	54	6	101	(86)
	11 år +	33	63	4	100	(76)
Total		43	50	6	99	(373)

Resultatene fra spørreundersøkelsen og intervjuene kan tolkes som at "veteranene" – som har erfaring fra Svalbardsamfunnet før lokaldemokratiet ble innført – på flere måter synes samfunnet har utviklet seg negativt de senere årene. Vi drøfter dette nærmere senere i rapporten. De som ganske nylig er kommet til Svalbard ser i større grad lokaldemokrati som et selvfølgelig gode, også i Longyearbyen. Dette er stikk i strid med forventningene i forkant av innføringen av lokaldemokrati. Haukaas og Soleng, to sentrale aktører i forarbeidene som ledet opp til lokalstyreordningen, antok at

Det vil være en naturlig interessemotsetning mellom de fastboende og de på gjennomreise [*innbyggere med kort botid, vår kommentar*]. (...) De to grupperingene vil imidlertid åpenbart være enige om at innføring av lokaldemokrati og egne beslutninger om velferdsnivå ikke skal medføre en betalingskonsekvens. Antakelig vil gjennomreisegruppa ikke være interessert i lokaldemokrati overhodet, dersom det er den minste risiko for at det skal koste noe i det hele tatt (Haukaas og Soleng 2001:200).

Det er størst andel tilhengere av lokalstyreordningen blant ansatte i forskning og utdanning og blant dem som ikke er yrkesaktive (Tabell 2.3). Ansatte i transport/kommunikasjon og bygg og anlegg er mest skeptiske. Dette står i kontrast til holdningene *før* innføringen av lokaldemokrati: i 1997 var ansatte i transportsektoren blant de mest

entusiastiske, mens ansatte innenfor forskning var mer negative til en slik utvikling.

Det er interessant at de statsansattes innstilling til lokaldemokratiet i noen grad ser ut til å ha endret seg etter at lokalstyre ble etablert. Til tross for at sittende sysselmann innstendig benektet det (Svalbard-posten 9. februar 2000), kan noen av de statsansatte i Longyearbyen ha vært skeptiske til økt lokalt folkestyre, fordi en slik ordning kunne svekke den statlige styringen eller den statlige kompetansen på stedet. En slik frykt ser ikke ut til å være tilstede i samme grad i 2005. Når ansatte i bygg og anlegg og i transport-/kommunikasjonssektoren er blitt mer negative til lokaldemokratiet, kan det henge sammen med at de mener ordningen har ført til økt byråkrati og økte skatter for de som jobber i disse sektorene.

Tabell 2.3 *Holdning til lokalstyreordningen, etter yrkessektor. Prosent*

	Er du tilhenger av lokalstyreordningen i Longyearbyen?				
	Ja	Nei	Vet ikke	Total	(N=)
Offentlig virksomhet	42	53	6	101	(53)
SSD A/S	44	44	13	101	(16)
Kulldrift/mineralutvinning	44	49	6	99	(79)
Service, handel, reiseliv	40	55	5	100	(83)
Transport, kommunikasjon	21	68	11	100	(19)
Bygg og anlegg	25	61	14	100	(28)
Forskning, utdanning	62	38	0	100	(29)
Annen næring	46	49	5	100	(41)
Ikke yrkesaktiv	68	28	4	100	(25)
Total	43	50	6	99	(373)

Vi har spurt innbyggerne i Longyearbyen hvilket parti eller hvilken liste de ville stemt på hvis det var valg til lokalstyre dagen etter de ble intervjuet. Lokalstyreordningen har flest tilhengere blant dem som ville stemt Ap eller Tverrpolitisk Felleliste, hvor drøyt halvparten av velgerne sier de er positive til lokalstyreordningen (Tabell 2.4). Færrest tilhengere har ordningen blant dem som ikke ville stemt eller som ville ha stemt FrP. Bare fem prosent av de som er bestemt på at de *ikke* ville stemt ved valget, er tilhengere av lokalstyre. Som vi skal drøfte nærmere i neste kapittel, kan beslutningen om ikke å stemme

oppfattes som en mulig protest mot selve ordningen med lokal-demokrati i Longyearbyen.

Tabell 2.4 *Holdning til lokalstyreordningen, etter partipreferanse. Prosent*

	Er du tilhenger av lokalstyreordningen i Longyearbyen?				
	Ja	Nei	Vet ikke	Total	(N=)
Arbeiderpartiet	57	39	4	100	(70)
Fremskrittspartiet	21	71	8	100	(24)
Høyre	40	57	3	100	(30)
Tverrpolitisk fellesliste	51	43	6	100	(86)
Annet parti/liste	30	60	10	100	(10)
Ville ikke stemt	5	90	5	100	(19)
Vet ikke	43	50	8	101	(134)
Total	43	50	6	99	(373)

Selv om mange innbyggere er skeptiske til lokalstyreordningen, synes de fleste av de lokale folkevalgte som vi har snakket med at det er en selvfølge at Longyearbyen skal ha et lokaldemokratisk styresett. Gjennom lokalstyreordningen kan Longyearbyens befolkning selv bestemme over sitt eget lokalmiljø. En av politikerne sier det slik:

Det er meningsløst *ikke* å ha lokaldemokrati. Det er jo uvirkelig at Næringsdepartementet og Justisdepartementet skal bestemme alt over dette samfunnet. Det er naturlig at borgerne selv får påvirke.

Flere informanter poengterer at lokalstyreordningen er ny på Svalbard, og at utviklingen har gått svært raskt:

Alt har skjedd så fort her. Svalbards historie er så kort. Folk klarer ikke å oppfatte alt som skjer, det er vanskelig å tilpasse seg stadig nye ting. Samfunnet her var veldig mye enklere bare for få år tilbake.

Samtidig understreker en av de folkevalgte:

Kan de lære opp folk i Afrika til lokaldemokrati, kan de vel lære opp folk her også.

Som vi har sett, er befolkningen i Longyearbyen ganske delt i synet på lokaldemokratiet. Hva er årsaken til at noen er rimelig tilfreds med lokalstyreordningen, mens andre åpenbart ikke ønsker lokalt

---

folkestyre – i hvert fall ikke i den form det har fått i Longyearbyen? Vi skal her drøfte noen mulige forklaringer på at en såpass stor del av befolkningen er skeptiske til lokaldemokratiet:

- Folk er negative til lokaldemokratiet fordi de ikke synes demokratiet i Longyearbyen fungerer på noen god måte
- Skepsisen til lokaldemokratiet bunner i en opplevelse av at demokratiet har uheldige virkninger lokalt
- Manglende oppslutning om lokaldemokratiet skyldes manglende tillit til Lokalstyret og til de lokale folkevalgte

Dataene fra telefonsurveyen kan bare bidra til å undersøke om det er noen sammenheng mellom oppslutningen om lokalstyreordningen på den ene side, og vurderinger av kvaliteten ved demokratiet, virkningene av demokratiet og tilliten til de demokratiske organene på den annen. Ut fra denne type data er det vanskelig å fastslå årsaks-virkningsforhold. Vi kan ikke utelukke at de som i utgangspunktet er negative til ordningen, vil vurdere demokratiet mer negativt enn de som har en positiv holdning. Analysen vil derfor i stor grad begrenses til å si noe om sammenhenger, ikke om hvilken vei årsaksforholdet går. Opplysningene fra intervjuene supplerer de kvantitative dataene.

## 2.3 Vurderinger av *kvaliteten* ved demokratiet

Det er grunn til å tro at folk som er fornøyd med hvordan lokal-demokratiet fungerer, også er mer positive til selve ordningen. Vi har spurt befolkningen i Longyearbyen hvor tilfredse de er med måten lokaldemokratiet fungerer på. Meningene om kvalitetene ved lokal-demokratiet er svært delte i Longyearbyen. I samtlige spørsmål som dreier seg om trekk ved lokaldemokratiet deler befolkningen seg i tre nesten jevnstore grupper: de som er fornøyde, de som er misfornøyde og de som er heller lunkne (Tabell 2.5).



Tabell 2.5 *Vurderinger av lokaldemokratiets kvaliteter. Prosent*

	Passer ganske/ svært dårlig	Passer verken godt el. dårlig	Passer ganske/ svært godt	Totalt
Jeg er fornøyd med måten lokaldemokratiet i Longyearbyen fungerer på	39	32	29	100
Lokalstyret tar hensyn til det vanlige folk mener*	33	31	37	101
Politiske beslutninger fattes etter en åpen diskusjon	39	38	23	100
Innbyggerne deltar aktivt	28	33	39	100

\* Spørsmålet er stilt som split half. Det er relativt beskjedne utslag, men folk fremstår som noe mer negative når formuleringen er negativ ("De som sitter i Lokalstyret tar som oftest hensyn til det vanlige folk tror og mener") enn når den er positiv ("De som sitter i Lokalstyret tar sjelden hensyn til det vanlige folk tror og mener").

I Longyearbyen svarer fire av ti innbyggere at en påstand om at "Jeg er fornøyd med måten lokaldemokratiet i Longyearbyen fungerer på" passer ganske eller svært dårlig. Tre av ti mener påstanden passer ganske eller svært godt. Disse tallene er ikke helt sammenliknbare med tall fra lokalvalgsundersøkelsen i 2003, fordi svaralternativene i de to undersøkelsene er forskjellige. Likevel kan det vært verdt å nevne at rundt åtte av ti innbyggere på fastlandet er svært eller nokså fornøyd med lokaldemokratiet i sin kommune. Mest fornøyd er innbyggerne i de minste kommunene, der nesten ni av ti innbyggere sier at de er fornøyd med lokaldemokratiet (Tabell 2.6).

Tabell 2.6 *Tilfredshet med lokaldemokratiet i norske kommuner 2003. Prosent som sier de er svært eller nokså fornøyd med lokaldemokratiet i sin kommune. Lokalvalsundersøkelsen 2003*

	Innbyggertall						Total
	-2 499	2 500 – 4 999	5 000 – 9 999	10 000 – 19 999	20 000 – 59 999	60 000 +	
Svært/ nokså fornøyd	88	81	79	82	75	71	76

Kilde: Saglie og Bjørklund (2005)

Det er også mulig å sammenlikne svarene fra innbyggerne i Longyearbyen med svar på tilsvarende spørsmål stilt i forbindelse med en

---

undersøkelse gjennomført i enkeltkommuner på fastlandet (Myrvold et. al. 2004). Også her ligger Longyearbyen ganske lavt når det gjelder tilfredsheten med lokaldemokratiet (Tabell 2.7). Det er grunn til å tro at misnøyen med lokaldemokratiet faktisk er større i Longyearbyen enn i kommuner av omtrent samme størrelse på fastlandet.

I undersøkelsen stilte vi spørsmål om innbyggernes vurdering av mer spesifikke sider ved lokaldemokratiet. Også her er det mulig å sammenlikne med kommuner på fastlandet. Sammenliknet med Lokalvalgsundersøkelsen er det først og fremst det generelle spørsmålet om tilfredsheten med lokaldemokratiet som skiller Longyearbyen negativt fra kommuner på fastlandet. I forhold til spørsmålene om *lokalstyret tar hensyn til vanlige folks synspunkter*, om *politiske beslutninger fattes etter åpen diskusjon*, og om *innbyggerne deltar aktivt*, ligger svarene i Longyearbyen omtrent jevnt med andre kommuner.

Det samme bildet danner seg ved sammenlikning med en undersøkelse i syv fastlandskommuner, der de samme spørsmålene ble stilt i 2003 (Tabell 2.7). Med unntak av Siljan kommune, som scorer høyt på alle indikatorene (Myrvold et. al. 2004), ligger Longyearbyen på linje med de andre mindre kommunene (Bø, Tinn, Rollag). Likevel er det verd å merke seg at meningene i Longyearbyen er svært delte. En betydelig del av Longyearbyens befolkning er skeptiske til påstanden om at Lokalstyret tar hensyn til hva folk flest mener, og til påstanden om at Lokalstyrets beslutninger skjer etter en åpen diskusjon der alle meninger får komme frem.

Tabell 2.7 *Vurderinger av lokaldemokratiets kvaliteter i Longyearbyen og i seks kommuner på fastlandet. Prosent som svarer at påstandene passer ganske/svært godt*

	<b>Long-year-byen</b>	Asker	Skien	Bø	Tinn	Rollag	Siljan
Fornøyd med lokaldemokratiet	<b>29</b>	37	25	50	37	33	75
Tar hensyn til det folk mener	<b>37</b>	25	17	37	36	26	62
Åpen diskusjon	<b>23</b>	16	17	27	25	20	50
Innbyggerne deltar aktivt	<b>39</b>	22	17	35	47	23	49
(N=)	<b>(373)</b>	(400)	(401)	(301)	(302)	(169)	(200)

Kilde for fastlandskommunene: Myrvold et.al. (2004)

Det er de som har vært på Svalbard kortest tid som er mest fornøyd med måten lokaldemokratiet i Longyearbyen fungerer på (tabellene er vist i vedlegg 4). Blant dem som har bodd på Svalbard 11 år eller mer, er det bare 17 prosent som er ganske eller svært enige i påstanden om at lokaldemokratiet i byen fungerer godt.

De som har vært på Svalbard kort tid er også mest optimistiske når det gjelder andre sider ved tilstanden til lokaldemokratiet i Longyearbyen – de synes i større grad at innbyggerne deltar aktivt og at de politiske beslutningene kommer etter åpne diskusjoner. De som har vært på Svalbard 6 år eller mer er betydelig mer skeptiske til kvaliteten til det lokale demokratiet.

Ap-velgerne er klart mest tilfreds med lokaldemokratiet i Longyearbyen, selv om det også her bare er en drøy tredel som sier seg fornøyd med måten lokaldemokratiet i Longyearbyen fungerer på. Høyre-velgerne og de som sier at de ikke ville stemt er mest skeptiske til ulike sider ved lokaldemokratiet. I disse gruppene er bare 13-14 prosent enige i påstanden om at lokaldemokratiet i Longyearbyen fungerer godt.

De yngste og de eldste er mest fornøyd med demokratiet i Longyearbyen, mens innbyggere i aldersgruppen 30-44 år er særlig skeptiske. I denne gruppen er bare én av fem tilfreds med måten lokaldemokratiet fungerer på.

Det er en klar sammenheng mellom oppslutningen om lokalstyreordningen og vurderingen av kvalitetene ved lokaldemokratiet (Tabell 2.8).

Tabell 2.8 *Vurdering av sider ved lokaldemokratiet, etter holdning til lokalstyreordningen. Prosent som mener påstandene passer ganske eller svært godt*

	Tilhengere av lokalstyreordningen	Motstandere av lokalstyreordningen
Lokalstyret tar hensyn til det vanlige folk mener	49	26
Innbyggerne deltar aktivt når viktige lokale beslutninger skal fattes	43	33
Politiske beslutninger fattes etter en åpen diskusjon der alle synspunkter kommer frem	33	14
Jeg er fornøyd med måten lokaldemokratiet i Lby fungerer på	49	13

De som er relativt tilfreds med hvordan demokratiet i Longyearbyen fungerer, slutter i større grad opp om lokaldemokratiet. Innbyggere som mener at Lokalstyret tar hensyn til deres synspunkter, som synes at folk faktisk deltar aktivt, og som synes at politiske beslutninger treffes etter en åpen diskusjon, er oftere tilhengere av lokalstyreordningen.

#### **Valg av modell – er byråkratisering nødvendig?**

I gruppeintervjuene er mange av informantene kritiske til modellen som er valgt for Lokalstyret. Det er en vanlig oppfatning at innbyggerne var blitt lovet en egen styringsmodell, som kombinerte det beste av fastlandsmodellen og Svalbardmodellen. Men hvor er Svalbardmodellen blitt av, spør mange. De er skeptiske til at lokalstyreordningen er lagt så nært opp til kommunemodellen på fastlandet, og mener at ordningen er tungrodd og byråkratisk. De er skuffet over at mulighetene til å utvikle en unik modell tilpasset behovene i Longyearbyen ikke er benyttet. Kvalitetene ved det tidligere Svalbardsamfunnet – bl.a. de korte og raske beslutningsprosessene – er blitt borte i den nye modellen. En del av informantene mener at nyansatte i SSD og i Lokalstyret ofte kommer direkte fra fastlandet, og tar med seg de arbeidsformene de er vant til derfra.

Styringsmodellen utformes dermed ikke i tråd med forholdene i Longyearbyen, hevdes det. En informant uttrykker det slik:

Jeg er kjempeskuffa over at man ikke klarte å lage et politisk eksperiment av dette spesielle samfunnet. De som kjempet for var veldig tradisjonelt orientert, knytta opp mot vanlige partisystem.

I gruppen av mindre, private næringsdrivende var det også kritikk mot lokalstyreordningen. En av informantene mente at Næringsdepartementet både var mer forutsigbart og mer fleksibelt enn Lokalstyret er. Lokalstyret forsøker å implementere regler fra fastlandet på en rigid måte, uten at de er tilpasset forholdene i Longyearbyen. Andre i denne gruppen nevner at systemet er komplisert også fordi det er så mange instanser å forholde seg til for de næringsdrivende: Lokalstyret, SSD, Sysselmannen og Store norske.

Politikerne – og noen av innbyggerne – er bevisste på at mange av utviklingstrekkene ville ha kommet uavhengig av lokalstyreordningen. Svalbardmiljøloven innebærer for eksempel en betydelig sterkere regulering av innbyggernes aktiviteter. Likevel har politikerne forståelse for at mange av innbyggerne har problemer med den utviklingen som er kommet parallelt med innføringen av lokaldemokratiet:

Folk synes det er skjedd mye rart i det siste, og Lokalstyret er blitt litt latterliggjort. Tidligere var Svalbard et fristed. Folk kunne være kreative, og de kunne tjene gode penger hvis de jobbet for det. De siste årene har det skjedd en byråkratisering som kan oppleves å hemme denne kreativiteten. Dette er ikke bare negativt, men det er mulig at Svalbard har tatt over vel mye av regelverket fra fastlandet. Dette kan være fornuftig, men kanskje vel omstendelig. Det er viktig ikke å lage systemet for komplisert. For eksempel Plan- og bygningsloven. Det gode med dette er at det ikke lenger er helt avgjørende å kjenne folk.

## 2.4 Hva har lokaldemokratiet ført til?

Manglende oppslutning om lokalstyreordningen kan også skyldes at folk mener at demokratiet har gitt uheldige virkninger i lokalsamfunnet. Som vi tidligere har vært inne på, var motstanden mot

innføring av et lokaldemokratisk styresett i Longyearbyen i stor grad motivert ut fra frykten for høyere skatter og økt byråkrati.

Det kan synes som om motstandernes bange anelser er blitt virkelighet. Allerede før den siste skatteøkningen ble foreslått i oktober 2005 mener seks av ti spurte at lokaldemokratiordningen har ført til høyere skatter og avgifter (Tabell 2.9). Tre firedeler av befolkningen mener at lokaldemokratiet har gitt mer byråkrati i Longyearbyen. Når det gjelder de mer positive potensielle virkningene av innføringen av lokaldemokrati, er meningene betydelig mer delte. Rundt halvparten av innbyggerne mener at lokaldemokratiordningen har ført til mer innflytelse, bedre tjenester og mer engasjement, mens nesten like mange er uenig i at ordningen har gitt disse virkningene.

Tabell 2.9 *Hva mener innbyggerne lokaldemokratiet har ført til?*  
*Prosent*

	Passer ganske/ svært dårlig	Passer verken godt el. dårlig	Passer ganske/ svært godt	Totalt	(N=)
Innføring av lokaldemokrati har ført til:					
- høyere skatter og avgifter	31	9	60	100	(330)
- at folk har fått mer å si	40	18	42	100	(331)
- et bedre tjenestetilbud	30	21	49	100	(325)
- mer engasjement	34	16	50	100	(330)
- mer byråkrati	14	11	75	100	(321)

Arbeiderparti-velgerne er stort sett noe mer positive i sine vurderinger av effektene av lokalstyreordningen enn andre partiers velgere (Tabell 2.10). De er mindre tilbøyelige til å mene at skattene har økt som følge av lokaldemokratiet, samtidig som de mener at folk flest har fått mer å si og at engasjementet i befolkningen har økt.

Tabell 2.10 *Hva mener innbyggerne lokaldemokratiet har ført til – etter partipreferanse? Prosent som mener påstandene passer ganske eller svært godt (N=321-331)*

	Ap	FrP	H	TPL	Ville ikke stemt	Vet ikke
Lokaldemokrati har ført til høyere skatter og avgifter	48	61	59	54	75	66
Lokaldemokrati har ført til at den jevne mann og kvinne har fått mer å si	51	37	32	40	13	45
Lokaldemokrati har ført til et bedre tjenestetilbud	59	58	42	54	19	45
Lokaldemokrati har ført til mer lokalpolitisk engasjement blant innb.	57	44	43	46	25	56
Lokaldemokrati har ført til mer byråkrati	77	65	82	76	60	75

Tabell 2.10 viser et annet viktig trekk: de som sier at de ikke ville ha stemt, er gjennomgående betydelig mer negative i sine vurderinger av lokaldemokratiet enn andre innbyggere. Dette kan være et tegn på protest mot systemet – at de som velger ikke å stemme gjør dette fordi de mener ordningen har negative effekter. Vi drøfter dette nærmere i neste kapittel.

De som har vært på Svalbard i kort tid er gjennomgående mest positive i sine vurderinger av virkningene av lokaldemokratiet (Tabell 2.11). De mener at innføring av lokaldemokrati har gitt den enkelte mer å si, at tjenestetilbudet er blitt bedre, og at engasjementet blant innbyggerne har økt.

Tabell 2.11 *Vurdering av virkninger av lokaldemokrati, etter botid på Svalbard. Prosent som mener påstandene passer ganske eller svært godt (N=321-331)*

	0-1 år	2-5 år	6-10 år	11 år eller mer
Lokaldemokrati har ført til høyere skatter og avgifter	48	73	55	51
Lokaldemokrati har ført til at den jevne mann og kvinne har fått mer å si	50	46	36	37
Lokaldemokrati har ført til et bedre tjenestetilbud	71	51	44	40
Lokaldemokrati har ført til mer lokalpolitisk engasjement blant innb.	68	51	51	37
Lokaldemokrati har ført til mer byråkrati	69	74	71	85

De som har bodd på Svalbard i flere år er betydelig mer skeptiske til virkningene av innføringen av lokaldemokrati. De mener i *mindre* grad enn andre at:

- Innføring av lokaldemokrati har gitt folk flest mer å si
- Innføring av lokaldemokrati har gitt bedre tjenestetilbud
- Innføring av lokaldemokrati har ført til mer lokalpolitisk engasjement blant innbyggerne

Men i *større* grad at:

- Innføring av lokaldemokrati har ført til mer byråkrati

Vurderingen av lokalstyreordningens virkninger og tilslutningen til ordningen er sterkt forbundet med hverandre (Tabell 2.12). De som mener at lokaldemokratiet har gitt høyere skatter og avgifter og økt byråkrati er i større grad motstandere av lokalstyreordningen enn de som vurderer effektene mer positivt. Tilhengerne av ordningen mener på sin side i større grad at lokaldemokratiet har ført til at den jevne mann og kvinne har fått mer å si, at tjenestetilbudet er blitt bedre, og at engasjementet blant innbyggerne er blitt større.



Tabell 2.12 *Vurdering av virkninger av lokaldemokratiet, etter holdning til lokalstyreordningen. Prosent som mener påstandene passer ganske eller svært godt. (N=321-331)*

	Tilhengere av lokalstyreordningen	Motstandere av lokalstyreordningen
Lokaldemokrati har ført til høyere skatter og avgifter*	46	70
Lokaldemokrati har ført til at den jevne mann og kvinne har fått mer å si**	58	28
Lokaldemokrati har ført til et bedre tjenestetilbud***	68	32
Lokaldemokrati har ført til mer lokalpolitisk engasjement blant innbyggerne	61	40
Lokaldemokrati har ført til mer byråkrati	67	81

\* Spørsmålet er stilt som split half. Informantene fremstår som mer enige i at lokaldemokratiet har ført til høyere skatter og avgifter når formuleringen er positiv ("Innføringen av lokaldemokrati har ført til høyere skatter og avgifter") enn når den er negativ ("... har ikke ført til...").

\*\* Spørsmålet er stilt som split half. Informantene fremstår som noe mer enige i at lokaldemokratiet har ført til mer innflytelse når formuleringen er positiv ("Innføringen av lokaldemokrati har ført til at den jevne mann og kvinne har fått mer å si") enn når den er negativ ("... har ikke ført til...").

\*\*\* Spørsmålet er stilt som split half. Spørsmålsformuleringen gir store utslag, noe som kan skyldes at meningsinnholdet blir litt annerledes når spørsmålet snus. Informantene fremstår som ganske delt når formuleringen er positiv ("Innføringen av lokaldemokrati har ført til bedre tjenestetilbud"), mens et klart flertall er uenige i at tjenestene er blitt dårligere ("... har ført til et dårligere tjenestetilbud").

Ut fra vår undersøkelse er det ikke mulig å slå fast om den negative holdningen til lokalstyreordningen fører til negative vurderinger, eller om det tvert i mot er slik at opplevelsen av negative virkninger av lokaldemokratiet har ført til motstand mot ordningen. Men det synes ganske åpenbart at det er en sammenheng mellom opplevelsen av at demokratiet virker negativt inn på Longyearbysamfunnet og motstand mot lokalstyreordningen.

### **Lokaldemokratiet som uttrykk for normalisering**

Samtalene med informantene i Longyearbyen var sterkt preget av at regjeringen kort tid i forveien hadde besluttet å øke inntektsskatten for innbyggerne. De fleste spørsmålene knyttet til lokaldemokratiet ble sett i sammenheng med ulike sider ved skattesaken. Selv om noen

uttrykker at skatteøkningen ikke skyldes Lokalstyret, sees lokalstyreordningen som det mest åpenbare tegnet på at Svalbard gjennomgår en normaliseringsprosess. Lokalstyret assosieres ofte med de uønskede virkningene av en slik prosess:

Hele ”miljøindustrien” har vokst enormt de siste årene. Antall årsverk hos sysselmannen som jobber med miljø har vokst fra 2,5 til over 20. Dette har gått parallelt med innføringen av lokaldemokrati på Svalbard, men det er lokaldemokratiet som får skylden.(...) Tidligere ”eksporterte” vi all kritikk, mens nå får Lokalstyret alt.

Blant våre informanter er det mange motforestillinger mot at Svalbard skal gjennom en normalisering. I hvert fall er det få som nevner de positive virkningene av en slik prosess. Mange ser ut til å ønske å beholde Svalbard som noe helt spesielt. En betydelig del av dem som har bodd lenge på Svalbard er bekymret for at stedet skal bli som fastlandet. Det er særlig miljøreguleringene samt byråkratiet knyttet til plan- og bygningsloven, i tillegg til den økte skatten, som opprører folk.<sup>6</sup> Noen av informantene påpeker imidlertid at denne utviklingen må sees som en nødvendig følge av økt innbyggertall og økt turisme i Longyearbyen.

Noen peker på at overføringssystemet fra staten til Svalbard er endret parallelt med innføringen av lokaldemokrati:

Jeg tror samfunnet har blitt mer sårbart. Samtidig som man har innført et lokaldemokrati så har man sentralisert overføring av midlene fra sentrale myndigheter. Tidligere hadde Svalbard mange sugerør inn i statskassa. Nå har overføringene fra staten blitt altfor synlige.

## 2.5 Tilliten til Lokalstyret

En mulig forklaring på at folk ikke er tilhengere av lokalstyreordningen kan være at de mangler tillit til Lokalstyret som organ, eller til enkeltmedlemmer i Lokalstyret. I hvilken grad har innbyggerne i Longyearbyen tillit til sine folkevalgte?

---

<sup>6</sup> Behandlingen av byggesaker er trolig ytterligere byråkratisert som en følge av at grunneierrettighetene ble tilbakeført til Store Norske. Dette betyr at Lokalstyret ikke kan styre utbyggingssaker gjennom grunneierforvaltning, men må benytte plan- og byggeregler.

Vi har bedt innbyggerne i Longyearbyen om å angi på en skala fra 0 (ingen tillit) til 10 (svært stor tillit) hvilken tillit de har til Lokalstyret, Sysselmannen, Svalbard samfunnsdrift og Stortinget.

Tabell 2.13 *Innbyggernes tillit til ulike organer. Gjennomsnitt, der 0=ingen tillit og 10=svært stor tillit*

	Lokalstyret	Sysselmannen	SSD	Stortinget
Gjennomsnittlig tillit	5,1	7,7	5,6	5,4

Blant de fire organene vi har bedt innbyggerne angi tillit til, oppgir innbyggerne at de i snitt har minst tillit til Lokalstyret (Tabell 2.13), men forskjellene opp til Stortinget og SSD er ikke veldig store. Samtidig viser undersøkelsen at Sysselmannen nyter svært stor tillit blant innbyggerne i Longyearbyen.<sup>7</sup>

Tabell 2.14 *Innbyggernes tillit til lokalpolitikere, kommunestyret og Stortinget i 2003. Lokalvalgsundersøkelsen. Gjennomsnitt på en skala fra 0 (ingen tillit) til 10 (svært stor tillit).*

	Innbyggertall						Total
	- 2499	2500 – 4999	5000 – 9999	10000– 19999	20000– 59999	60000+	
Tillit til lokalpolitikere	5,9	5,5	5,3	5,4	5,0	4,9	5,2
Tillit til kommunestyret	6,2	6,0	5,6	5,7	5,3	5,2	5,5
Tillit til Stortinget	4,8	4,7	5,0	5,2	5,0	5,2	5,1

Kilde: Saglie og Bjørklund 2005

Sammenliknet med tall fra fastlandet, har innbyggerne i Longyearbyen lavere tillit til Lokalstyret enn fastlandsbefolkningen har til sine lokalpolitikere eller sitt kommunestyre (Tabell 2.14). Forskjellen blir

<sup>7</sup> Vi skal ikke her forsøke å gi noen fullgod forklaring på Sysselmannens sterke stilling i befolkningen i Longyearbyen. Svarene kan dels tolkes som at Sysselmannen personlig er svært populær, dels som en anerkjennelse av den jobben sysselmannskontoret som helhet gjør. For øvrig viser tidligere undersøkelser blant nordmenn generelt at rettsstatens institusjoner jevnt over nyter stor tillit, mens tilliten til politiske institusjoner vanligvis ligger lavere.

særlig stor hvis vi sammenlikner med de minste kommunene på fastlandet. Samtidig er tilliten til Stortinget noe større i Longyearbyen enn på fastlandet. Også her blir forskjellene størst hvis vi sammenlikner Longyearbyen med de minste fastlandskommunene.

### **Hvilke forhold kan påvirke tilliten?**

Men hvilke forhold bidrar til høy tillit til Lokalstyret? Vi har gjennomført en multivariat regresjonsanalyse der vi har undersøkt om fem grupper av forhold har betydning for tilliten:

- Trekk ved individet – som botid på Svalbard, tilknytning til stedet, alder. Tidligere undersøkelser har i liten grad kunnet påvise noen tydelig sammenheng mellom enkelte individuelle kjennetegn og politisk legitimitet (Pettersen og Rose 1999:24). Men studier av kommuner på fastlandet har vist at folk som føler sterkt tilknytning til bostedskommunen har mer tillit til sine lokalpolitikere enn folk med svakere tilknytning (Myrvold et.al. 2004:143)
- Vurderinger av kvaliteter ved lokaldemokratiet. Det er tidligere gjort undersøkelser som viser at folk som synes lokaldemokratiet fungerer godt, også har større tillit til kommunestyret (Myrvold et.al. 2004:143)
- Opplevelsen av hvilke virkninger lokaldemokratiordningen har hatt for Longyearbysamfunnet. Det er i andre studier påvist at tilfredshet med kommunens tjenester er av stor betydning for tilliten til lokalpolitikere (Pettersen og Rose 1999:30-42)
- Partitilknytning. Det er tidligere funnet holdepunkter for at tilhengere av partiet i ”posisjon” – som utgjør flertallet i kommunestyret eller som har ordfører – har mer tillit til kommunestyret enn andre velgere (Pettersen og Rose 1999:31; Myrvold et.al. 2004:143)
- Yrkessektor. Vi har tidligere sett at hvilken sektor innbyggerne arbeider innenfor er av ganske stor betydning for vurderinger knyttet til lokaldemokratiet i Longyearbyen. Tidligere er det funnet sammenheng mellom å arbeide i offentlig sektor og å ha tillit til *lokalforvaltningen*, men ikke lokalpolitikere (Pettersen og Rose 1999:31)

Analysen av surveymaterialet fra Longyearbyen viser at to grupper av faktorer synes særlig viktige for tilliten til Lokalstyret: *vurderingene av kvalitetene ved demokratiet* og opplevelsen av *demokratiets virkninger*. Innbyggere som mener at demokratiet fungerer godt, og som mener at virkningene har vært gode, har gjennomgående

betydelig større tillit til Lokalstyret enn andre innbyggere (se tabell i vedlegg 4) I tillegg viser undersøkelsen at:

- Eldre innbyggere har noe større tillit enn yngre
- De som føler sterk tilknytning til Svalbard har betydelig større tillit enn de som ikke føler samme tilknytning
- De som ville stemt på Tverrpolitisk fellesliste har noe høyere tillit til Lokalstyret enn andre partiers velgere
- Innbyggere som arbeider i service, handel, reiseliv eller innenfor forskning og utdanning har mindre tillit til Lokalstyret enn innbyggere som jobber innenfor kulldriften

Det er klar sammenheng mellom å ha tillit til Lokalstyret og å være tilhenger av lokalstyreordningen (Tabell 2.15). De som har liten tillit til Lokalstyret er betydelig oftere negative til hele ordningen. Riktig nok har motstanderne av lokalstyreordningen en tendens til å ha mindre tillit til samtlige organer, men utslagene er særlig sterke når det gjelder tilliten til Lokalstyret. Bare fire prosent av motstanderne av lokalstyreordningen sier at de har stor tillit til Lokalstyret, mens tilsvarende for tilhengerne er omtrent tre av ti.

Tabell 2.15 *Tillit til ulike organer, etter holdning til lokalstyreordningen i Longyearbyen. Prosent som svarer 8, 9 eller 10 på en skala fra 0 til 10.*

	Tilhengere av lokalstyreordningen	Motstandere av lokalstyreordningen
Tillit til Lokalstyret	29	4
Tillit til Sysselmannen	71	60
Tillit til SSD	27	14
Tillit til Stortinget	25	14

Tillit mellom folkevalgte og innbyggerne har vært samtaletema i alle gruppeintervjuene vi har foretatt. Mange av informantene – både blant de folkevalgte og blant innbyggerne – skiller mellom tillit til enkeltpersoner og tillit til Lokalstyret som organ.

De politikerne vi har snakket med sier at de føler at de har tillit, men først og fremst som personer, og ikke som representant for et parti.

Blant innbyggerne vi har intervjuet er meningene om Lokalstyrets og de folkevalgtes tillit delte. Som tidligere nevnt satte skattesaken sitt

klare preg på samtalene. Mange av informantene knytter skattesaken også til spørsmålet om tillit. I all hovedsak ser skatteøkningen ut til å bidra negativt til folks syn på de folkevalgtes tillit. To av informantene sier det slik:

Tilliten er lav. Politikerne er uerfarne folk. De fleste tror at politikerne ikke kommer til å få til noe. Mange synes at skattesaken ble en prøvesten – som de ikke lyktes med.

Hvis lokalpolitikere ikke lykkes denne gangen [i *skattesaken, vår anm.*] – hva skal vi da med dem? Mange er her av økonomiske grunner.

Det er flere informanter som synes at skattesaken har demonstrert at de lokale folkevalgte har altfor lite handlingsrom. De har liten innflytelse i de sakene som oppleves som viktige for folk – først og fremst skatt, miljø (ferdsel) og vei (til Svea):

Jeg tror at etter skatten ble satt opp så er folk mer negative. Men også dette med scooter-restriksjoner. Det er ikke det at Lokalstyret har noe med det å gjøre, men det er jo det at man opplever at de ikke kan påvirke det folk er opptatt av. Handlingsrommet til Lokalstyret blir dermed for lite til at det får legitimitet.

Noen gir også uttrykk for manglende tillit fordi de mener at politikerne ikke har tilstrekkelig kompetanse. Politikerne er nye og uerfarne. Longyearbyen er administrasjonsstyrt, heter det. Politikerne kjenner ikke konsekvensene av det de gjør, og de setter seg ikke inn i sakene, noe som åpner opp for at administrasjonen får mye makt. I tiden før lokalstyre ble innført var det dyktige fagfolk som holdt kontakten med relevante departementer. Disse fagfolkene hadde større muligheter til å få forståelse for Svalbards spesielle behov sentralt enn det lokalpolitikere har, mener noen informanter.

En tredje gruppe av begrunnelser for at tilliten er lav er knyttet til lokalstyrelederens (de fleste sier ”ordfører”) manglende tilstedeværelse. I etterkant av valget i 2003 var det en debatt i Longyearbyen om lokalstyrelederens beslutning om å fortsette i full jobb ved siden av ledervervet (Svalbardposten 31. oktober 2003) Flere nevner at lederen er vanskelig tilgjengelig, og at det ikke er lett å få ham i tale:

En ordfører på deltid som er vanskelig å treffe – også når han ikke er i ordinært arbeid – er helt uholdbart. Det skaper ikke tillit!

Samtidig er det noen informanter som uttrykker at de har stor tillit til den enkelte folkevalgte:

Det er mange bra lokalpolitikere. Det er synd hvis skepsisen mot Lokalstyret går mot enkeltpersonene. Ære være dem som orker dette! Jeg har inntrykk av at også politikerne har blitt mer desillusjonert.

## 2.6 Oppsummering: motstand mot lokaldemokratiet – særlig blant veteranene

Innføringen av lokaldemokrati etter mønster fra fastlandskommunene i Norge betyr at befolkningen i Longyearbyen må ta et mer helhetlig ansvar for lokalsamfunnet. Mens de tidligere først og fremst var *brukere* av de offentlige tjenestene, blir de nå forventet også å fylle rollene som *borgere* i byen og *betalere* av tjenestene de benytter.

Innbyggerne i Longyearbyen opplever at innføringen av lokaldemokrati er en sentral del av normaliseringen av lokalsamfunnet. Denne normaliseringen innebærer også en rekke andre utviklingsprosesser, som går parallelt eller sammen med utviklingen av lokalstyreordningen. De siste årene er det blitt sterkere reguleringer av byggevirksomhet og ferdsel, og mer vekt på regelstyring i forvaltningen på Svalbard. Innbyggerne ser ofte disse prosessene i sammenheng.

Vi har i dette kapitlet sett på tre forhold som kan ha sammenheng med holdningene til lokaldemokratiet: vurderingen av *kvaliteten* på lokalstyreordningen, opplevelsen av *virkningene* av innføringen av lokaldemokrati og *tilliten* til Lokalstyret og enkeltpolitikere.

Det er en viss generell misnøye i befolkningen knyttet til hvordan demokratiet i Longyearbyen fungerer. Sammenliknet med kommuner på fastlandet, er en betydelig andel av innbyggerne i Longyearbyen lite tilfreds med lokaldemokratiet. Mer spesifikke spørsmål om deltakelse, lydhørhet og åpenhet tyder imidlertid ikke på at tilstanden for demokratiet er spesielt dårlig i Longyearbyen. Det er imidlertid viktig å ta misnøyen på alvor, og prøve å forstå grunnlaget for at mange ikke er tilfreds med hvordan lokaldemokratiet fungerer.

Mye av motstanden mot lokalstyreordningen må tolkes som en motstand mot normaliseringen mer generelt. Mange innbyggere ønsker å bevare Svalbard som et annerledesland, som et fristed fra byråkrati og politikk.

Negative holdninger til lokalstyreordningen bunner også i at en del innbyggere ikke liker det de mener er virkningene av lokaldemokratiet – først og fremst byråkratisering og skatteøkning. De mulige positive virkningene, som økt innflytelse, bedre tjenester og økt engasjement, vurderes som mer beskjedne enn de negative virkningene av innføringen av lokalstyre. Erfaringene med lokaldemokrati har gjort at noen innbyggere som tidligere var positive til lokaldemokrati nå er negative til ordningen, mens det er få som er gått fra negativ til positiv. Dette kan tolkes som at ganske mange er blitt skuffet over den modellen som er valgt for lokalstyret, og over de endringene i samfunnet de opplever at lokalstyreordningen har ført med seg. I motsetning til hva som var tilfelle før lokaldemokratiet ble innført, er det nå først og fremst de som har bodd lenge på Svalbard som er skeptiske, mens nykommerne er mer positive til lokalstyreordningen.

Et viktig argument mot innføringen av lokaldemokrati var at rotasjonssamfunnet ville innebære at innbyggere med korte opphold ville falle utenfor det lokaldemokratiske fellesskapet. Det ble antatt at folk på korttidsopphold ikke ville være interessert i lokaldemokrati i den grad dette ville innebære kostnader for den enkelte. Med et kort perspektiv på oppholdet, ville de uansett ikke kunne nyte godt av de langsiktige positive virkningene av lokaldemokrati. Det er derfor interessant å registrere at nykommerne jevnt over er mer positive til lokaldemokratiet enn de som har bodd lenge på Svalbard. Dette kan tolkes på flere måter:

- Folk med kort botid har ikke opplevd utviklingen på Svalbard over tid, og kan derfor ikke sammenlikne med samfunnet slik det var tidligere
- Det kan være nærliggende å anta at de som har bodd lenge på Svalbard jevnt over er folk som har vært tilfreds med hvordan det tidligere systemet fungerte – at de er det gamle systemets ”vinnere” – mens folk som ikke fant seg til rette i dette systemet har flyttet
- Folk som har et kort perspektiv på oppholdet bekymrer seg mindre om byråkratiseringen av samfunnet, da de i liten grad er involvert i saker som berøres av regelstyringen (for eksempel byggesaker)
- Folk med kort botid er mindre motivert av lav skatt, og mer av opplevelsene knyttet til å bo på Svalbard, og bryr seg derfor mindre om de økonomiske aspektene ved lokaldemokratiet
- De som bor kort tid på Svalbard føler seg ikke forpliktet til å delta i lokalpolitikken, og synes det er greit å la være. De mener prinsipielt at demokrati er et gode, men distanserer seg fra de praktiske implikasjonene av lokaldemokratiet. Dette skal vi drøfte nærmere i neste kapittel.



## 3 Politisk deltakelse og innflytelse i Longyearbyen

### 3.1 Innledning

Longyearbyen har en aktiv befolkning. Deltakelsen i lokale lag og foreninger er svært høy (Kleven 2002c), og innbyggerne er ivrig med i sosiale og kulturelle fellesskap. Longyearbyen har det vi med et faguttrykk kan kalle høy "sosial kapital". Studier av kommuner på fastlandet viser at samfunn med høy sosial kapital preges av høy valgdeltakelse (Hansen et.al. 2002). Dette er ikke tilfelle i Longyearbyen. Valgdeltakelsen har alltid vært lav, både til Svalbardrådet og til Longyearbyen lokalstyre. I dette kapitlet skal vi diskutere noen mulige grunner til at folk velger ikke å stemme.

Vi skal også se nærmere på innbyggernes deltakelse utenom selve valget. Er befolkningen engasjert i samfunnsutviklingen i Longyearbyen? Hvordan er kontakten mellom folkevalgte og innbyggere?

Til slutt skal vi drøfte om innbyggerne har fått større innflytelse i lokalsamfunnet, og om lokalstyreordningen har bidratt til økt fellesskapsfølelse i Longyearbyen. Som vi skal se, bærer befolkningen preg av å være delt i ganske distinkte grupper i spørsmålene knyttet til lokaldemokratiet: det finnes både demokratientusiaster og demokratikritikere, aktivister og uengasjerte blant Longyearbyens innbyggere.

### 3.2 Hvorfor så lav valgdeltakelse?

Ved valget til Longyearbyen lokalstyre i 2003 var valgdeltakelsen 41 prosent, over 10 prosent lavere enn ved det første valget til lokalstyre to år tidligere. Ved valget i 2003 lå deltakelsen betydelig lavere enn deltakelsen ved kommunevalget på fastlandet samme høst, som var på

snaut 59 prosent. Den lave deltakelsen har skapt bekymring, og har gitt næring til dem som mener at et tradisjonelt lokaldemokrati ikke passer i et så spesielt samfunn som Longyearbyen.

I evalueringen har vi ønsket å kartlegge årsakene til den lave valgdeltakelsen, og undersøke hvilke befolkningsgrupper som deltok – og hvilke som *ikke* deltok – ved valget til Longyearbyen lokalstyre i 2003. Er det for eksempel forskjeller i deltakelse mellom eldre og yngre, mellom nytilflyttede og svalbardveteraner, mellom folk som føler sterk tilknytning til samfunnet og folk som ikke føler samme tilknytning, og mellom tilhengere av lokalstyreordningen og motstandere?

I og med at undersøkelsen ble gjennomført to år etter valget, og mange av de som nå bor på Svalbard ikke deltok i valget fordi de ikke bodde på Svalbard for to år siden, ble det i samråd med den sentrale referansegruppen for prosjektet tatt en beslutning om ikke å spørre folk om årsaker til manglende valgdeltakelse i 2003. Det ble bare stilt et enkelt spørsmål om informantene stemte ved siste valg til Longyearbyen lokalstyre. Vi spurte også informantene om de ville ha stemt hvis det var valg til Lokalstyret i morgen, og hvilke grunner de har som sier at de ikke ville stemt.

En rekke mulige forklaringer på den lave valgoppslutningen har vært trukket frem. Vi vil her diskutere følgende momenter:

- Trekk ved den enkelte velger
- Innbyggernes tilknytning til lokalsamfunnet
- Manglende partipolitiske skiller
- Tidspunktet for valget
- Tilfredshet med tjenestene
- Andelen ikke-nordiske innbyggere
- Motstand mot lokalstyreordningen

### **Trekk ved den enkelte velger**

Tidligere undersøkelser har vist at visse trekk ved individene tenderer til å gå sammen med hhv. lav og høy tendens til å stemme ved valg (Tabell 3.1). Sett i forhold til det som fremgår av tabellen, er det flere trekk ved innbyggerne i Longyearbyen som bidrar til å forvente høy valgdeltakelse. Innbyggerne har gjennomgående ganske høy inntekt og utdanning. Mange arbeider i administrative yrker eller i ulike former for næringsvirksomhet. En stor andel av innbyggerne er

middelaldrende, og mange deltar aktivt i det sosiale og kulturelle livet i Longyearbyen.

Tabell 3.1 *Sosiale trekk som kan påvirke valgdeltakelse (inspirert av Crewe 1981)*

<b>Høy deltakelse</b>	<b>Lav deltakelse</b>
Høy inntekt	Lav inntekt
Høy utdanning	Lite utdanning
Yrke: Næringsvirksomhet Administrativt ansatte	Yrke: Ufaglærte arbeidere Ansatte i servicenæringer
Middelaldrende (35-55)	Ungdom (under 35)
Fastboende over tid	Mobile
Gift	Enslige
Medlemskap i organisasjoner	Isolerte individer

Det finnes imidlertid kjennetegn ved befolkningen som trekker i motsatt retning. Mange innbyggere er relativt nye i byen, og har ikke planer om å bo på stedet i lang tid. Det er også relativt flere enslige i Longyearbyen.

Ved hjelp av opplysningene fra spørreundersøkelsen til innbyggerne i Longyearbyen kan vi undersøke hvordan noen av momentene i tabellen over slår ut i valgdeltakelse.

Valgdeltakelsen i Longyearbyen i 2003 var – i følge informantenes opplysninger i 2005 – høyere blant kvinner enn blant menn. Den var også betydelig høyere blant eldre enn yngre innbyggere, og økte jevnt med antall år tilbrakt på Svalbard. Høyest valgdeltakelse fant vi blant ansatte i SSD, men også innenfor forskning/utdanning, i kulldriften og i offentlig virksomhet lå deltakelsen høyere enn snittet. Valgdeltakelsen var lavest innenfor bygg og anlegg og i transport-/kommunikasjonssektoren.

### **Innbyggernes tilknytning til lokalsamfunnet**

Tidligere studier har vist at innbyggere med sterk tilknytning til sin bostedskommune er mer aktive enn innbyggere som ikke føler slik tilknytning (Myrvold et.al. 2004). Den omfattende utskiftingen av innbyggere på Svalbard, samt innbyggernes tilknytning til sin hjemkommune på fastlandet, kan bidra til å svekke tilhørigheten til Longyearbyen. Samtidig er det mekanismer i Svalbardsamfunnet som raskt kan gi nye innbyggere en følelse av tilknytning.

Noen vil hevde at det ikke er "naturlig" at deltakelsen skal være veldig høy i et samfunn med så rask utskifting av innbyggermassen. I gruppeintervjuene sier flere av informantene at det ikke ville føles riktig å stemme de første månedene man bor i Longyearbyen, og heller ikke de siste månedene før man reiser ned.

Spørreundersøkelsen til innbyggerne i Longyearbyen tyder på en ganske klar sammenheng mellom følelsen av tilknytning til samfunnet og tendensen til å stemme. Blant dem som sier de har "svært sterk" tilknytning til lokalsamfunnet, oppgir nesten åtte av ti at de stemte ved valget i 2003.

I intervjuene blir det lagt stor vekt på at folk som er på Svalbard i relativt kort tid ikke ønsker å engasjere seg i lokalpolitikken. En del kommer til Svalbard fordi de vil oppleve naturen, og/eller fordi de vil ta vare på seg selv og familien. De ønsker seg 1-2 "friår". Noen mener også at deltakelse avhenger av hvilket tidsperspektiv det er i den enkelte sak. Noe av grunnen til at skattesaken engasjerer så bredt, skyldes at den slår inn overfor innbyggerne umiddelbart. I kulturhus-saken, derimot, som har et betydelig mer langsiktig perspektiv, er det ikke like mange som er aktive.

Men noen legger også vekt på at Longyearbysamfunnet er mye mer åpent enn de fleste andre små samfunn. Hvis du som nykommer ønsker å delta i politikken, er du hjertelig velkommen, blir det sagt.

En annen viktig forklaring på lav valgdeltakelse er at kort botid og sterk tilknytning til hjemkommunen gjør at mange ikke ønsker – eller klarer – å sette seg inn i de politiske konstellasjonene i Longyearbyen. Siden bare et fåtall stortingspartier er representert i Lokalstyret, kan det være vanskelig for nykommere å orientere seg i det politiske landskapet. På mange måter krever deltakelse en personkjennskap som kan være vanskelig tilgjengelig. Dette er et kjent problem også fra små kommuner på fastlandet, der partipolitikken ofte ikke har stått særlig sterkt, slik at valgene i stor grad blir personvalg (Skare 1996).

### **Manglende partipolitiske skiller**

I valgforskningen er det funnet godt belegg for at klare alternativer i politikken virker mobiliserende på velgerne. Hvis partiene skiller seg fra hverandre på sentrale politiske spørsmål, vil det ofte oppleves som mer meningsfylt å stemme, enn hvis skillene mellom partiene er mer uklare.

Den første perioden etter at lokalstyreordningen ble innført har vært preget av behov for å organisere Lokalstyrets virksomhet på en hensiktsmessig måte. Det har vært en del uenighet mellom partiene

om hvordan organiseringen burde være, men det har vært færre diskusjoner om politiske prioriteringer knyttet til tjenesteområdene. Økonomien i Longyearbyen lokalstyre har dessuten vært såpass god at det ikke har vært nødvendig å foreta veldig tøffe prioriteringer mellom tjenesteområder. Det at Lokalstyret ikke har hatt ansvar verken for skolen eller eldreomsorg – tunge og ressurskrevende sektorer i fastlandskommunenes budsjetter – har nok også bidratt til å holde de politiske diskusjonene mellom partiene på et moderat nivå.

Mange informanter i Longyearbyen peker på at det kan være vanskelig å oppfatte forskjellene mellom partiene, og at partiene i liten grad har markert uenighet om lokale saker:

Partiene blir for like. Det er det samme hva man stemmer. Men trenger da Svalbard partilister?

Noen synes det er illustrerende at den største politiske saken i det siste har vært knyttet til søppelhåndtering:

Det er litt komisk at søppelsaken får slike dimensjoner som den har fått. Vi har vært forskåna for mye.

En av hovedsakene var vei til søppelbøtta, det skaper ikke mye liv.

Flere av informantene mener at dette kan endre seg når de får ansvar for skolen, i den grad Lokalstyret da blir tvunget til å foreta tøffere prioriteringer.

Noen fremholder at deltakelse oppleves som lite viktig også fordi de store sakene avgjøres andre steder enn i Longyearbyen:

De fleste stemte, men jeg stemte ikke, for jeg ser ikke at det er noe vits. Lokalstyret får så lite å si.

Det meste var jo styrt fra høyere hold tidligere. I praksis er det vel fortsatt sånn. Det er bare byggesaker, konsekvenser for drosje og skjenkebevillinger som Lokalstyret rår over. De store og viktige sakene skjer på sentralt nivå. Lokalpolitikere ble jo ikke engang hørt i skattesaken.

En av informantene sa klart i fra at han synes at partiene ikke hadde klart å engasjere innbyggerne i valgkampen:

De klarte ikke å skape engasjement i sakene. Heller ikke mellom partiene. De klarte aldri å få på banen noen killere av noen ordfører kandidater.

### **Tidspunktet for valget**

Lav deltakelse kan dessuten være knyttet til at valget til Longyearbyen lokalstyre ikke skjer samtidig med kommunevalget, men omtrent en måned senere. Slik sett kan sammenlikningen med valget på fastlandet synes urimelig, i og med at lokalstyrevalget ikke får drahjelp fra sentrale medier i valgkampen. Vi ser for eksempel at Nittedal, som i 2003 gjennomførte et forsøk med kommunevalg tre måneder før de øvrige kommunene avholdt sitt valg, oppnådde en valgdeltakelse på 46,2 prosent (Skålnes 2004, 2005).

### **Tilfredshet med tjenestene og manglende lokale kampsaker**

Tidligere studier har vist en sammenheng mellom tilfredshet med tjenestetilbudet lokalt og lav deltakelse ved kommunevalget (Offerdal og Aars 1999). Folks generelt store tilfredshet med tjenestene i Longyearbyen (Willumsen 2000) kan med andre ord bidra til at de ikke synes det er noe spesielt å kjempe for ved valget, og derfor lar være å delta.

I spørreundersøkelsen finner vi ikke holdepunkter for å si at de som er tilfredse med tjenestetilbudet i Longyearbyen deltar mindre enn andre. I intervjuene er det imidlertid noen av informantene som nevner tilfredshet som årsak til ikke å engasjere seg.

### **Andelen ikke-nordiske innbyggere**

En ikke ubetydelig del av befolkningen i Longyearbyen er ikke-nordiske innbyggere, med begrenset kjennskap til norsk. I gruppeintervjuet med noen av de ikke-nordiske innbyggerne ble det klart at de hadde fått svært liten informasjon om lokaldemokratiet og om sin mulighet til å stemme, og ingen av informantene hadde benyttet seg av stemmeretten.<sup>8</sup>

### **Motstand mot lokalstyreordningen**

I evalueringen har vi ønsket å undersøke om lav valgdeltakelse kan sees som en protest fra innbyggernes side. Velger noen innbyggere å la være å stemme fordi de er uenige i lokalstyreordningen, og slik sett ikke ønsker å legitimere ordningen ved å bidra til høy valgdeltakelse?

Et stort flertall av de som besvarte spørreundersøkelsen sier de ville ha stemt hvis det var valg til Lokalstyret i morgen. Bare 5 prosent (19 informanter) svarer at de helt sikkert ikke ville stemt. Ganske mange er usikre på om de ville stemt og hva de eventuelt ville stemt på.

---

<sup>8</sup> Ved forrige valg var det relativt få ikke-nordiske innbyggere som hadde stemmerett ved lokalstyrevalget. Dette vil endre seg til valget i 2007.

Nærmere analyser viser også at det er en klar sammenheng mellom å være misfornøyd med hvordan lokaldemokratiet fungerer og det å ha en klar oppfatning om at en ikke ønsker å stemme. For disse innbyggerne er nok manglende deltakelse i stor grad en protest mot systemet. Siden dette dreier seg om et lite antall personer, er det trolig bare en svært begrenset del av den lave valgoppslutningen som kan forklares som bevisst protest.

Likevel nevner enkelte av informantene i intervjuene at de trodde at noe av den lave valgdeltakelsen kunne forstås som en protest, først og fremst for å markere at handlingsrommet for lokalpolitikere er for lite til at det er noe poeng å stemme ved valget.

Som tidligere nevnt, er det vanskelig å få pålitelige svar om årsaker til å delta i valg to år etter at valget ble avholdt. For å få et bedre grunnlag for å forstå hvorfor folk velger å stemme eller ikke å stemme ved lokalstyrevalget, vil det være viktig å gjennomføre en undersøkelse i forbindelse med neste valg.

### 3.2.1 Valgperiode

I forberedelsene til beslutningen om innføringen av lokalstyreordningen gikk det sittende Svalbardrådet inn for to års valgperioder til Lokalstyret. Også Stortingsmeldingen innstilte på to års perioder. Den raske utskiftingen i befolkningen ble antatt å innebære at folk ikke ville binde seg opp i verv for fire år. Fire års valgperiode ville trolig også føre til behov for supplering av Lokalstyret midt i perioden. På grunn av de store og raske endringene i befolknings sammensetningen var det dessuten mulig at Lokalstyret mot slutten av perioden ikke ville avspeile de politiske konstellasjonene i befolkningen. Til tross for motforestillingene mot fire års valgperiode, valgte Stortinget å vedta at lokalstyrevalget skal følge syklusen til kommunestyrevalgene på fastlandet.

Lengden på valgperioden er fremdeles et diskusjonstema i Longyearbyen. Blant dem vi har intervjuet ser det ut til at de folkevalgte selv er mer positive til fireårsperioden enn andre innbyggere er. De folkevalgte mener at to år ville gitt altfor kort tid til å få utrettet noe som politiker. Det tar tid å opparbeide seg kunnskap og erfaring. Den lengre perioden innebærer at en del vararepresentanter kommer inn, men det oppleves som positivt at varaene også trekkes med. I og med at medlemmene i Lokalstyret – som innbyggerne i Longyearbyen for øvrig – reiser en del, blir det uansett nødvendig å innkalle vararepresentanter på møtene. De folkevalgte mente at bruken av varaer kanskje gir en lavere terskel for rekruttering til lokalpolitisk arbeid. En

av de folkevalgte mente det ville være vanskeligere å rekruttere kandidater med bare to års virkeperiode.

Denne oppfatningen deles ikke av en del av de ”vanlige” innbyggerne vi intervjuet. De mente at folk ikke ville forplikte seg til lokalpolitisk arbeid i fire år, blant annet fordi mange ikke har en så lang tidshorisont for sitt opphold på Svalbard.

Det er i tidligste laget å kunne trekke noen slutninger om betydningen av fire års valgperiode nå, drøye to år ut i den første ordinære perioden til Longyearbyen lokalstyre. Så langt ser systemet ut til å fungere greit, og det har ikke vært behov for suppleringsvalg. Det er imidlertid fra nå og frem mot valget om nesten to år vi får se om behovene for å supplere Lokalstyret melder seg. Det er også først ved valget høsten 2007 vi kan få et bilde av rekrutteringen til lokalpolitikken i Longyearbyen.

### 3.3 Deltakelse utenom valg

I de fleste lokalsamfunn utgjør politisk aktivitet og deltakelse utenom selve valget et viktig supplement – eller alternativ – til valg-handlingen. Slik deltakelse kan være direkte knyttet opp mot de folkevalgtes virksomhet, ved at innbyggerne søker å påvirke politikernes beslutninger. Dette kan være ulike typer aksjoner og demonstrasjoner, deltakelse i folkemøter og nettdebatter, eller deltakelse gjennom brukerundersøkelser og brukermøter (Myrvold et.al. 2004). I små kommuner er særlig direkte kontakt med lokale folkevalgte et viktig uttrykk for engasjement i lokalpolitikken.

I dette avsnittet skal vi se nærmere på hvordan innbyggerne i Longyearbyen deltar i aktiviteter knyttet til den lokale politikken utenom valget, og hvordan kontakten mellom folkevalgte og valgte er mellom valgene. Har lokaldemokratireformen medført en mer intens politisk aktivitet rettet mot de folkevalgte? Hvem er det som deltar? I hvilken grad har Lokalstyret selv tatt initiativ til å engasjere innbyggerne i lokalpolitisk virksomhet?

I Longyearbyen er det lang tradisjon for påvirkning av lokalsamfunnet gjennom innbyggernes arbeidslivstilknytning. Dette gjaldt både i tiden da Store Norske hadde ansvaret for samfunnsdriften, og i perioden fram til 1993, da valget til Svalbardrådet skjedde ut fra et korporativt prinsipp. Tidligere undersøkelser har også vist at Svalbards innbyggere i snitt er svært aktive i organisasjonslivet i Longyearbyen, men at en kan snakke om at samfunnet er preget av to kulturer: én kultur av



engasjerte innbyggere som deltar aktivt i lokalsamfunnet, og én kultur av innbyggere som drar til Longyearbyen for å slippe å ta del i et lokalsamfunn (Kleven 2000).

Tidligere undersøkelser har vist at det kan være ganske store forskjeller i små kommuner mellom ”innfødte” og innflyttere, men at dette skillet ikke er til stede i alle samfunn (Skare 1996, Myrvold et.al. 2004). Innebærer rotasjonssamfunnet på Svalbard at noen – med lang botid – opparbeider seg betydelig politisk kompetanse, mens flertallet faller, eller velger å falle, utenfor? Hvilken betydning har forskjeller i botid for tilhørighet, politisk kompetanse, deltakelse og engasjement?

### 3.3.1 Hvor aktive er innbyggerne?

I spørreundersøkelsen til innbyggerne i Longyearbyen spurte vi om de hadde deltatt i ulike fora med lokalpolitisk innhold. Opplysningene viser at mange innbyggere er aktive i politiske sammenhenger i lokalsamfunnet (Tabell 3.2). Nesten tre av ti sier de har deltatt på folkemøter, én av ti har deltatt i politiske debatter i Svalbardposten, mens halvparten av innbyggerne oppgir å ha tatt kontakt med en lokal folkevalgt for å ta opp lokalpolitiske spørsmål.

Nivået på den lokalpolitiske deltakelsen er høy i Longyearbyen, også hvis vi sammenlikner med deltakelsen i utvalgte kommuner på fastlandet. Deltakelsen i Longyearbyen er på linje med – eller høyere enn – deltakelsen i de minste fastlandskommunene.

Tabell 3.2 *Deltakelse i ulike lokalpolitiske sammenhenger\*. Prosent*

	<b>Long-year-byen</b>	Asker	Skien	Bø	Tinn	Rollag	Siljan
Folke-møter	<b>28</b>	12	11	18	33	24	25
Avis-debatter	<b>10</b>	5	4	10	4	10	6
Direkte kontakt politikere	<b>49</b>	23	21	25	29	50	30
(N=)	<b>(373)</b>	(400)	(401)	(301)	(302)	(169)	(200)

\* Kilde for fastlandskommunene: Myrvold et.al. (2004)

### Hvem deltar?

Longyearbyen blir ofte kalt et rotasjonssamfunn på grunn av den store utskiftingen i befolkningen. Selv om mange av arbeidsgiverne i dag ikke praktiserer åremålsansettelser, har de fleste som kommer til Svalbard et relativt kort perspektiv på oppholdet. Mange bor på Svalbard bare et par år. Det korte tidsperspektivet til mange av innbyggerne har vært brukt som et viktig argument mot lokaldemokrati – folk antas å ikke ville bidra til langsiktige fellesskapsløsninger når de selv ikke planlegger å bli på stedet.

De senere årene er tilbudet i Longyearbyen utviklet for å tilfredsstille kravene til et familiesamfunn, og noen av innbyggerne blir boende i mange år. Er det slik at samfunnsengasjementet blir klart to-delt i forhold til botiden på Svalbard? Har de som har bodd på Svalbard lenge en annen interesse for å bidra til samfunnsutviklingen? Har ”veteranene” større politisk kompetanse, i form av kunnskap og kjennskap, som gjør at de deltar mer enn folk med kortere botid?

Denne diskusjonen trekker inn to potensielt viktige faktorer: tidsperspektivet på oppholdet fremover og botid, dvs. antall år allerede tilbrakt på Svalbard. Tidsperspektivet fremover vil først og fremst kunne ha betydning for om den enkelte vil engasjere seg i politiske spørsmål knyttet til utviklingen av et samfunn hun eller han ikke kommer til å bo i. Antall år tilbrakt på Svalbard vil kunne ha betydning for den enkeltes politiske kompetanse. I vår undersøkelse er det en sammenheng mellom disse to variablene: de som har bodd lenge på Svalbard har en tendens til å ha et lengre perspektiv på oppholdet fremover.

Tabell 3.3 *Deltakelse i ulike lokalpolitiske sammenhenger. Andel som sier at de deltar, etter planlagt botid fremover på Svalbard. Prosent*

Planlagt botid:	Folke- møter	Politiske debatter i Svalbardposten	Kontakt med lokal politiker	(N=)
0-1 år	25	11	42	(146)
2-5 år	26	9	43	(117)
6-10 år	36	13	63	(56)
11 år eller mer	33	7	65	(54)
Total	28	10	49	(373)

Tabell 3.4 *Deltakelse i ulike lokalpolitiske sammenhenger. Andel som sier at de deltar, etter botid på Svalbard. Prosent*

Botid:	Folke- møter	Politiske debatter i Svalbardposten	Kontakt med lokal politikere	(N=)
0-1 år	9	3	12	(69)
2-5 år	23	9	44	(142)
6-10 år	34	16	62	(86)
11 år eller mer	50	12	76	(76)
Total	28	10	49	(373)

Generelt ser det ut til at deltakelse i lokalpolitiske sammenhenger øker med lengden på både fremtidsperspektivet (Tabell 3.3) og botiden (Tabell 3.4), men effekten av botid er klart sterkere. Dette bekreftes også av en multivariat analyse der begge forholdene er tatt med. Det er med andre ord holdepunkter for å si at politisk kompetanse opparbeidet gjennom flere år i Longyearbyen bidrar til lokalpolitisk deltakelse. Innbyggernes fremtidsperspektiv når det gjelder botid har også en viss betydning, men denne er mindre markant.

Det er ganske store forskjeller mellom ansatte innenfor ulike yrkessektorer når det gjelder lokalpolitisk deltakelse (Tabell 3.5). Forskjellene er særlig store når det gjelder deltakelse i folkemøter. Mens over halvparten av de ansatte i SSD sier de har deltatt i folkemøter, svarer bare en av ti innenfor transport og kommunikasjon at de har deltatt. Ansatte i bygg- og anleggssektoren, i SSD og innenfor forskning og utdanning er blant de ivrigste til å ta kontakt med lokale folkevalgte om lokalpolitiske saker.

Tabell 3.5 *Deltakelse i ulike lokalpolitiske sammenhenger. Andel som sier at de deltar, etter yrkesssektor. Prosent*

	Folke- møter	Politiske debatter i Svalbardposten	Kontakt med lokal politikere	(N=)
Offentlig virksomhet	30	13	47	(53)
SSD	56	13	63	(16)
Kulldrift	22	3	44	(79)
Service, handel, reiseliv	28	16	42	(83)
Transport, kommunikasjon	11	5	42	(19)
Bygg og anlegg	32	18	68	(28)
Forskning, utdanning	38	7	59	(29)
Annen næring	24	12	51	(41)
Ikke yrkesaktiv	32	4	44	(25)
Total	28	10	49	(373)

Det er relativt små forskjeller mellom kvinner og menn når det gjelder lokalpolitisk deltakelse, men menn har noe større tendens til å ta direkte kontakt med lokale politikere. Dette er et bilde vi også ser i kommuner på fastlandet (Myrvold et.al. 2004:59). Mennene ser ut til å bruke sine kontakter blant de folkevalgte mer enn kvinnene gjør.

Eldre innbyggere deltar i noen større grad i folkemøter enn yngre innbyggere, og de tar i større grad direkte kontakt med folkevalgte. Noe av denne forskjellen skyldes at de eldre i snitt har bodd lengre tid på Svalbard, og derfor trolig har større kjennskap til politikerne.

### 3.3.2 Er deltakelse mellom valg et supplement eller alternativ til valgdeltakelse?

Deltakelse i politiske sammenhenger utenom valgene kan oppfattes som alternative muligheter til politisk informasjon og innflytelse for folk som ikke synes at de når frem gjennom de lokalpolitiske valgene. Samtidig viser tidligere undersøkelser at de fleste deltakelsesformer snarere er et supplement til valgdeltakelse, dvs. at det er de som bruker stemmeretten som også deltar i andre politiske sammenhenger (Myrvold et. al. 2004).

Tabell 3.6 *Deltakelse i ulike lokalpolitiske sammenhenger. Andel som sier at de deltar, etter valgdeltakelse i 2003. Prosent av dem som bodde på Svalbard i 2003.*

	Folke- møter	Politiske debatter i Svalbardposten	Kontakt med lokal politikker	(N=)
Stemte i 2003	41	14	66	(197)
Stemte ikke i 2003	14	8	32	(91)
Total	33	12	55	(288)

Folk som stemte ved lokalstyrevalget i 2003 har betydelig høyere deltakelse i andre lokalpolitiske fora enn folk som ikke stemte (Tabell 3.6). Dette kan tyde på at deltakelse i folkemøter og direkte kontakt med lokale folkevalgte først og fremst utgjør supplerende kanaler for innflytelse for innbyggere som også deltar i valg. Mange av de som ikke stemte i 2003 er også politisk passive på andre måter. Er det slik at en del av befolkningen faller utenfor – eller selv velger å distansere seg fra – det lokalpolitiske fellesskapet?

Deltakelse i lokalpolitiske sammenhenger kan være motivert ut fra ulike hensyn. Noen deltar for å protestere mot politiske vedtak, eller for å fremme egne synspunkter i den politiske prosessen. Folk som ikke synes de når frem i ordinære politiske eller administrative organer, kan velge for eksempel å ta direkte kontakt med folkevalgte han kjenner. Samtidig er det – som vi akkurat har sett – folk som slutter opp om det politiske systemet ved valgene som særlig deltar også i andre fora. Er deltakelse i lokalpolitiske sammenhenger i Longyearbyen motivert ut fra tillit til systemet eller ut fra mistillit?

Tabell 3.7 *Deltakelse i ulike lokalpolitiske sammenhenger. Andel som sier at de deltar, etter grad av tillit til Longyearbyen lokalstyre. Prosent*

Tillit til Lokalstyret:	Folke- møter	Politiske debatter i Svalbardposten	Kontakt med lokal politikker	(N=)
Liten tillit	37	16	67	(51)
Middels tillit	26	8	48	(252)
Stor tillit	38	16	47	(55)
Total	29	11	51	(358)

Opplysningene fra innbyggerne i Longyearbyen kan tyde på at det er de som har liten tillit og de som har stor tillit til Lokalstyret som særlig stiller opp på folkemøter. De som har middels tillit – og kanskje er mindre engasjerte – møter i mindre grad. Det samme gjelder deltakelse i politiske debatter i Svalbardposten. Det er spesielt de som har liten tillit til Lokalstyret som tar kontakt med enkeltpolitikere. Andre analyser av dette materialet viser også at de som sier de er *lite* fornøyd med måten lokaldemokratiet fungerer på er mer aktive i alternative fora sammenliknet med de som er fornøyd med lokaldemokratiet.

Tabell 3.8 *Deltakelse i ulike lokalpolitiske sammenhenger. Andel som sier at de deltar, etter grad av tillit til SSD. Prosent*

Tillit til SSD:	Folke- møter	Politiske debatter i Svalbardposten	Kontakt med lokal politiker	(N=)
Liten tillit	52	12	76	(33)
Middels tillit	26	10	48	(256)
Stor tillit	31	13	47	(71)
Total	29	11	50	(360)

Samtidig er de som har liten tillit til SSD særlig aktive, både i forbindelse med folkemøter og i å kontakte lokale folkevalgte om politiske saker (Tabell 3.8). Til sammen tyder disse resultatene på at deltakelse i ulike fora mellom valgene i vel så stor grad skjer fordi folk er misfornøyd med hvordan det representative demokratiet fungerer, som fordi de er fornøyd.

### 3.4 Hvordan stimuleres innbyggerne til lokalpolitisk deltakelse?

#### 3.4.1 Kontakten mellom innbyggere og folkevalgte

Vi har tidligere sett at innbyggernes tillit til Longyearbyen lokalstyre som politisk organ ikke er spesielt høy. Samtidig er det svært mange i spørreundersøkelsen som oppgir at de har tatt kontakt med lokale folkevalgte for å ta opp politiske spørsmål. Vi har spurt informantene i gruppeintervjuene hva de mener om kontakten mellom innbyggere og folkevalgte i Longyearbyen.

De folkevalgte selv sier at de blir kontaktet av folk som ønsker å snakke om lokalpolitiske spørsmål. Noen av innbyggerne tar mye kontakt, for eksempel når de møter politikerne ute på byen. En del av kontakten skjer fordi folk har behov for veiledning for å finne frem i systemet. Politikerne hjelper da folk videre, for eksempel til administrasjonssjefen.

Blant de innbyggerne vi har snakket med, er meningene om politikernes tilgjengelighet delte. Noen synes det er greit å ta kontakt med politikerne, og at politikerne er tilgjengelige, mens andre har inntrykk av at de ikke har kontakt ut over omgangskretsen. Flere peker på at særlig nestleder har vært brennende engasjert og lett å få kontakt med. Andre har opplevd større problemer. En av informantene nevner at hun har jobbet hardt i forhold til partiene i en spesiell sak, men de fleste ville ikke ta i mot henne for å diskutere saken.

Det ble antatt at lokalstyreordningen ville føre til mer kontakt mellom velgere og valgte. Når politikerne får større innflytelse over lokale spørsmål, vil innbyggerne kunne påvirke ved å komme med sine synspunkter overfor de folkevalgte. På spørsmål om kontakten mellom innbyggere og folkevalgte er blitt tettere etter etableringen av lokalstyreordningen, er det imidlertid ingen av informantene som svarer bekreftende.

Informanter gir uttrykk for at de folkevalgte viser stor raushet til å stille opp hvis de blir bedt om å komme på et arrangement, men det er sjelden politikerne selv tar kontakt.

Blant de ikke-nordiske innbyggerne vi snakket med, var det svært liten kunnskap om det politiske systemet. Bortsett fra den kontakten som en av informantene har med en folkevalgt gjennom jobben, var det ingen av de ikke-nordiske innbyggerne som hadde hatt kontakt med en lokalpolitiker om en sak de var engasjert i. De trodde heller ikke at de ville ta slik kontakt hvis en vanskelig situasjon skulle oppstå.

Kontakten mellom folkevalgte og innbyggere skjer i hovedsak ansikt til ansikt. Innbyggerne vet hvor de folkevalgte jobber, og stikker innom for en prat. En av de folkevalgte nevnte at dette til tider kan ta mye av arbeidstiden. E-post brukes ikke som verktøy i kontakten mellom politikere og befolkning.

### 3.4.2 Tar de folkevalgte selv initiativ for å engasjere innbyggerne?

Av Longyearbyen lokalstyres årsberetning for 2003 fremgår det at Lokalstyret har lagt stor vekt på åpenhet i forhold til innbyggere, næringsliv og frivillige organisasjoner (Longyearbyen lokalstyre 2004:7). Det er arrangert folkemøter, frokostmøter, offentlig spørretime og brukerundersøkelser, det er opprettet InfoTorg og ungdomsråd, og det er etablert arbeidsgrupper med deltakelse fra befolkningen i forbindelse med strategiarbeid.

I intervjuene er det litt ulike oppfatninger av hvor lett det er å engasjere innbyggerne i lokalpolitiske saker. Alle er enige om at skattesaken engasjerer, men det er vanskeligere å få folk til å delta i andre saker. Lokalstyret inviterer til folkemøter, men oppmøtet varierer. Det er imidlertid ikke grunn til å tro at innbyggerne i Longyearbyen er mindre engasjert enn innbyggerne i andre små kommuner.

Det er flere av partiene/listene som har forsøkt å arrangere åpne møter for å få innbyggerne i tale. Det har vært liten interesse for slike møter, selv om de holdes på Kroa.

Lokalstyret får ros fra private næringsdrivende i Longyearbyen for å arrangere møter med næringslivet i byen, bl.a. i forbindelse med utarbeidelse av næringsplanene.

### 3.4.3 Informasjon om lokalpolitikk

Alle møter i lokalpolitiske organer er åpne, men de er ikke mye besøkt av innbyggerne. Noen av informantene sier at de har forsøkt å gå på lokalstyremøter. Møtene er lagt på kvelden, og varer ofte bare 15-20 minutter. Det er sjelden politisk debatt på lokalstyremøtene. Diskusjonene kommer først og fremst i underutvalgene, og argumentene gjentas ikke i Lokalstyrets møte. Flere av informantene er kritiske til dette, og mener at utvalgslederen burde gi en oppsummering av saken i lokalstyremøtet. Lokalstyremøtene har også en spørretime, men denne benyttes sjelden av befolkningen.

Flere av informantene sier at det hender de går på utvalgsmøter, hvis utvalget tar opp en sak de er særlig interessert i. Utvalgene har vanligvis møter på dagtid, og dette kan by på problemer for enkelte.

Det ligger informasjon om tidspunkt for møtene på Lokalstyrets nettsider, men saksliste og referater ligger ikke ute. Innbyggerne kan



abonnere på sakslistene, og sakspapirene ligger tilgjengelig i næringsbygget, men de færreste skaffer seg informasjon på denne måten. Flere informanter sier de savner mer informasjon om lokalpolitikken på nettet. Noen nevner også at de gjerne ville hatt dekning av lokalpolitiske møter på lokal-TV.

Svalbardposten leses av praktisk talt alle innbyggerne i Longyearbyen. Avisen dekker svært sjelden lokalstyremøtene, men har oftere en liten notis om hva som skjer i utvalgsmøtene. Informantene i gruppeintervjuene gir Svalbardposten bare middels skussmål som formidler av lokalpolitikk. Flere sier imidlertid at dette er redaktøravhengig. Dette er også inntrykket etter å ha gått igjennom de fleste avisene i årgangene fra 2000 t.o.m. 2005. ”Redaktøren nå vil helst ha isbjørn-historier, det var ikke sånn før”, sier en informant. Også noen av de folkevalgte synes det til tider kan være vanskelig å få dekning på lokalpolitisk stoff.

Svalbardposten utkommer bare en gang i uken, noe som kan bidra til at den ikke er veldig godt egnet som politisk debattavis. Likevel er det mange leseinnlegg i avisen, noen av dem med politisk innhold. Det er mange av de samme innbyggerne som går igjen i leserbrevspaltene, og innbyggerne mener at terskelen for å delta i avisdebatter oppleves er ganske høy for de fleste.

Noen av innbyggerne mener at Longyearbyen lokalstyre burde hatt en kort presentasjon av lokalstyresakene i Svalbardposten. Lokalstyret har vurdert å bruke avisen i større utstrekning for å informere om lokale saker. Da må Lokalstyret betale annonseplass for dette, og de har så langt valgt ikke å bruke mer penger på dette.

### 3.5 Økte påvirkningsmuligheter?

En av målsetningene med innføringen av lokalstyreordningen i Longyearbyen var å gi innbyggerne større innflytelse over utviklingen i lokalsamfunnet. I hvilken grad opplever innbyggerne at de har fått økt innflytelse?

Vi har tidligere sett at deltakelsen ved lokalstyrevalget var lav i 2003, men at den lokalpolitiske deltakelsen ellers ikke fremstår som spesielt liten sammenliknet med andre småkommuner. I forrige kapittel viste vi tall fra telefonundersøkelsen der meningene om hvorvidt lokaldemokratiet har ført til at folk har fått mer å si er svært delte (Tabell 2.9). Det er like mange – fire av ti – som mener at folk har fått innflytelse, som mener at demokratiet ikke har gitt dette resultatet.

Samtidig uttrykker mange innbyggere skepsis til lokalstyreordningen. Skepsisen var særlig uttalt i gruppeintervjuene, som fant sted i den perioden da engasjementet rundt skatteøkningen var på det mest intense. Intervjuene bar preg av at både lokalpolitikere og innbyggerne i denne saken følte at de var i en avmaktssituasjon.

Mange innbyggere gir uttrykk for at de opplevde å ha større innflytelse før. I de store sakene som oppfattes som viktige for Svalbard-samfunnet, ble samfunnet mer hørt tidligere. Svalbardrådet ble tatt med på råd i viktige saker, mens inntrykket i befolkningen er at Lokalstyret i mindre grad blir brukt som høringsorgan. Tidligere stod dyktige fagfolk for mye av kontakten med departementene. Nå er det amatørpolitikere som har kontakten med politikere i regjeringen og på Stortinget, og dette gir ikke de ønskede resultatene for Longyearbyen, mener mange:

Intensjonen var at alle skulle få mer å si, men det går andre veien. Det er bare en liten bit vi kan bestemme over. Vi hadde flere påvirkningsmuligheter tidligere.

Jeg har ikke fått noe mer påvirkningsmulighet. Jeg har bare fått mer ansvar – og ansvar for å dekke kostnadene.

Vi er helt overstyrt. Folk gidder ikke å engasjere seg. Jeg tror at valgdeltakelsen vil gå ned ved neste valg.

Noen av informantene mener at innbyggerne nok har fått noe mer innflytelse i de små sakene. Enkeltpersoner som ønsker å engasjere seg kan ha stor innflytelse i lokale saker. Noen ser ut til å mene at dette er litt bekymringsfylt:

Det er et fåtall som virkelig har et engasjement – og disse har påvirkningskraft. Det er et lite diktatur i Longyearbyen. Er du veldig engasjert kan du kuppe hele samfunnet.

Andre informanter mener at visse ting er blitt ryddigere etter innføring av lokaldemokrati, og peker på at det var behov for å byråkratisere enkelte ting. Prosessene tidligere kunne være preget av den sterkeste rett, og av at kjennskap og vennskap ble viktig for å nå frem.

Hovedinntrykket fra undersøkelsene er at mange i Longyearbyen føler at innflytelsesmulighetene totalt sett ikke er blitt veldig annerledes etter innføringen av lokaldemokrati. Tidligere var det klare begrensninger i den folkevalgte innflytelsen på de nære forholdene i byen. SSDs eksterne styre, med flertall av medlemmer som ikke bodde i Longyearbyen, bestemte over tjenesteproduksjonen. Samtidig

drev Svalbardrådet effektiv lobbying mot sine kontakter i regjeringen, på Stortinget og i departementene. På denne måten følte innbyggerne at de hadde mulighet for å influere på de store sakene som la de viktige rammebetingelsene for levekårene i Longyearbyen. I dag er det på mange måter motsatt: Innbyggerne har innflytelse over utviklingen av tjenestene lokalt, men føler at de har mistet mye av muligheten til å påvirke rammebetingelsene for samfunnet.

Gruppeintervjuene bærer preg av at de fleste – både politikere og innbyggere – føler avmakt på grunn av skattesaken. Mange sier at de hadde kunnet akseptere økt skatt hvis de bare hadde blitt hørt, hvis de hadde vært sikre på at beslutningen ble tatt på bakgrunn av korrekt informasjon om Svalbard og om konsekvensene for alle deler av befolkningen.

### 3.6 Økt fellesskapsfølelse?

Etableringen av Longyearbyen lokalstyre innebærer at Longyearbyens befolkning blir anerkjent som ett folk – et fellesskap som kan ta beslutninger knyttet til samfunnets utvikling. I forberedelsene til beslutningen om å innføre lokaldemokrati i Longyearbyen ble det også antatt at aktiv og bred deltakelse i lokaldemokratiske sammenhenger vil virke positivt på fellesskapsfølelsen i byen.

Mange som kommer til Svalbard opplever at de raskt får en tilhørighet til samfunnet. Flere av våre informanter understreker dette, og sier at samfunnet tar godt imot nye mennesker som kommer for å bo i Longyearbyen. Samtidig er en del av de som kommer til Svalbard eventyrlystne og har flyttet mye rundt. Disse føler ofte ikke sterk tilknytning noe sted.

Fellesskapsfølelse er vanligvis noe som vokser frem over tid. Det er ikke sannsynlig at vi skal kunne spore noen klar endring i denne etter bare noen få år med lokalstyre. De innbyggerne vi har snakket med sier også klart at lokalstyreordningen ikke har bidratt til økt fellesskapsfølelse i Longyearbyen. Snarere tvert i mot:

Lokalstyreordningen har ikke ført til større tilhørighet. En person jeg snakket med uttalte at Lokalstyret har gjort én ting som er bra, og det er at det er lettere å dra herfra.

Flere innbyggere gir uttrykk for at fellesskapsfølelsen på Svalbard i stor grad er grunnnet i at samfunnet er så spesielt. Når samfunnet og livsvilkårene i Longyearbyen blir mer likt fastlandet, går mye av grunnlaget for fellesskapsfølelsen tapt:

---

Det er én grunn til at vi er her. Det er jo at det skal være annerledes.

Innføringen av lokaldemokrati, med sterkere vekt på regelstyring enn tidligere, oppfattes av lokalbefolkningen som en helt sentral del av normaliseringsprosessen. Også den generelle økningen i befolkningen og turismen har bidratt til å endre samfunnet. En av veteranene uttrykker det på denne måten:

Jeg likte Svalbard mye bedre da det ikke var så oppdaga.  
Nå er de ikke før ute av flyet før de tar over hele stedet.  
Vi har slutta å stikke innom hverandre.

### 3.7 Et gruppedelt samfunn?

Longyearbysamfunnet har historisk bestått av distinkte grupperinger. Tidligere var skillene mellom gruvearbeidere og funksjonærer særlig store. Fremdeles fremstår samfunnet som ganske gruppedelt, selv om det også er sterk samhørighetsfølelse blant innbyggerne. I informantintervjuene skilles det ofte mellom statsansatte, ansatte i privat næringsliv og gruveansatte. Skillene går også på botid – mellom Svalbardveteraner, åremålsansatte og sesongarbeidere. Årsaken til at mange gjør disse skillene synes å skyldes at ulike grupper har ulik tilhørighet til Svalbard (og til hjemkommunen), og – ikke minst – at de bor og arbeider under forskjellige betingelser. Flere informanter trekker frem at statsansatte har gratis bolig og ”polartillegg”, mens tilsvarende ikke i samme grad eksisterer for ansatte i reiselivet eller i lokalforvaltningen. Det er mulig at skillene mellom grupperingene har vært særlig fremtredende i intervjuene, fordi skattesaken har synliggjort hvordan økt skatt slår ulikt inn overfor forskjellige grupper.

I evalueringen har vi gjennomført en faktoranalyse for bl.a. å undersøke hvordan holdninger til lokaldemokratiet fordeler seg i ulike grupperinger i befolkningen (se tabell i vedlegg 4). Analysen gir interessante resultater. For det første synes innbyggerne å fordele seg på to dimensjoner: den første dimensjonen dreier seg om *graden av entusiasme* overfor lokalstyreordningen, mens den andre dimensjonen har å gjøre med *graden av deltakelse* i lokalpolitiske sammenhenger. Vi kan med andre ord si å ha fire hovedkategorier i befolkningen: de demokratientusiastiske, de demokratikritiske, de aktivistiske og de uengasjerte. Det er grunn til å understreke at det ikke er noen lovmessighet i dette bildet, men at det tegner seg et mønster som kan

være interessant å utforske videre. Kategoriene har følgende kjennetegn:

*De demokratientusiastiske*

Denne gruppen består av folk som har stor tillit til Lokalstyret. Deres vurderinger av kvalitetene ved lokaldemokratiet er klart positive, og de mener også at innføringen av lokaldemokrati har gitt positive effekter. I denne gruppen er det mange AP-velgere, og en overvekt av folk som jobber i offentlig virksomhet.

*De demokratikritiske*

Folk i denne gruppen har liten tillit til Lokalstyret, og de er gjennomgående kritiske til lokaldemokratiet i Longyearbyen. Disse mener at resultatet av innføringen av demokrati er økte skatter og mer byråkrati. I denne gruppen er det mange som sier at de ikke ville stemt om det var valg til Lokalstyret i morgen.

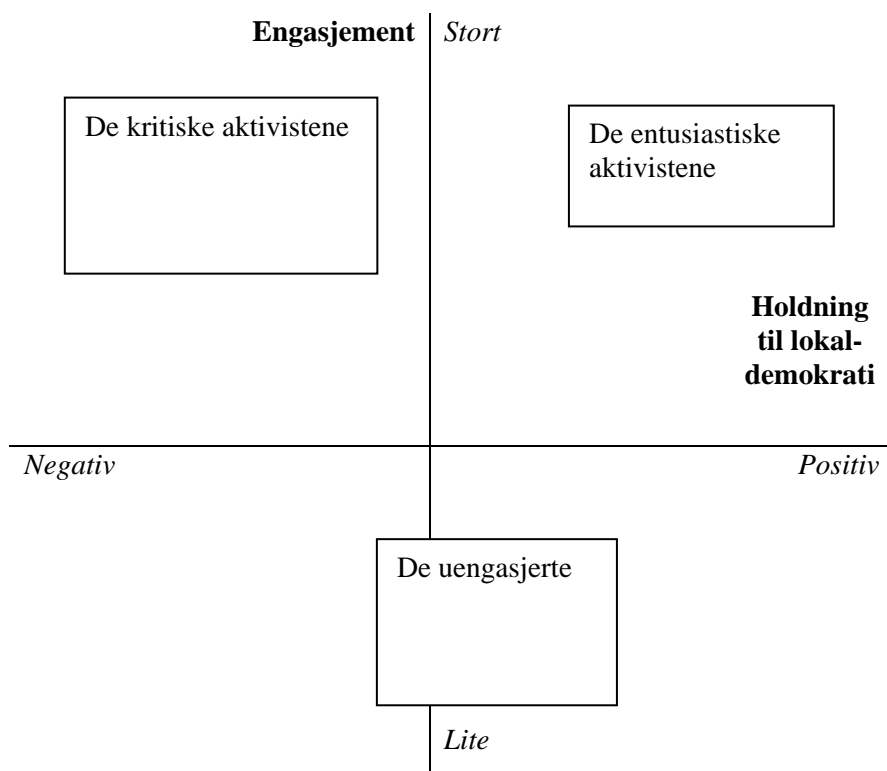
*Aktivistene*

Aktivistene har bodd lenge på Svalbard, og er stort sett noe eldre. De føler en sterk tilknytning til Svalbard. Tilliten til Stortinget er stor, men de har ikke spesielt høy tillit til de lokale organene. Aktivistene er selv svært aktive på lokalpolitiske arenaer utenom valgene – de deltar på folkemøter og i avisdebatter, og de tar ofte kontakt med lokale folkevalgte om lokalpolitiske saker. Aktivistene stemmer ofte Tverrpolitisk felleliste, og jobber gjerne i offentlig virksomhet eller SSD.

*De uengasjerte*

De uengasjerte har bodd kort tid på Svalbard, og har svak tilknytning til stedet. De engasjerer seg i liten grad i lokalpolitiske spørsmål. Mange av dem vet ikke hvilket parti de skal stemme på, mens noen av dem stemmer FrP. Det er en viss tendens til at de uengasjerte jobber i service/handel/reiseliv eller i transport/kommunikasjon.

Figur 3.1 Grupperinger i befolkningen i Longyearbyen



Befolkningen fordeler seg ikke jevnt på disse fire kategoriene. Tidligere analyser fra kommuner på fastlandet har vist at det som oftest er en positiv sammenheng mellom folks vurdering av lokaldemokratiet og deres aktivitet i lokaldemokratiske fora, også utenom valg (Myrvold et.al. 2004). Slik er det ikke i Longyearbyen. Her er tendensen at ganske mange av de mest engasjerte – og de med lengst og sterkest tilknytning til lokalsamfunnet – er kritiske til lokaldemokratiet. Samtidig har de uengasjerte en tendens til å være ganske positive til lokaldemokratiet (se illustrasjon i Figur 3.1). Vi kan dermed si at det skiller seg ut tre distinkte hovedgrupperinger i befolkningen:

- De entusiastiske aktivistene
- De kritiske aktivistene
- De uengasjerte

Gruppen med kritiske aktivister fremstår som større enn gruppen med entusiastiske aktivister. Gruppen med uengasjerte er også ganske

betydelig, og består i stor grad av folk som har bodd relativt kort tid på Svalbard, og som føler liten tilknytning til stedet.

Sett i dette perspektivet, er det åpenbart noen engasjerte og aktive sjeler som – i hvert fall så langt – blir boende på Svalbard, til tross for at de ikke liker utviklingen i samfunnet. Den tendensen som en av informantene uttrykker på denne måten, er med andre ord ikke entydig:

Det er et samfunn i bevegelse hele tida. Man flytter heller enn å forsvare eller kjempe for samfunnet.

### 3.8 Oppsummering

I dette kapitlet har vi sett nærmere på innbyggernes deltakelse i lokaldemokratiet i Longyearbyen. Det synes å være mange grunner til at valgdeltakelsen var lav ved valget til Lokalstyret i 2003. Vi vil her trekke frem tre mulige årsaker som kan være viktige i videreutviklingen av lokaldemokratiet. For det første ser det ut til å være slik at folk med kort botid og liten tilknytning til Svalbard i mindre grad stemte ved valget. Denne konsekvensen av ”rotasjonssamfunnet” var forventet, og behøver ikke nødvendigvis oppfattes som bekymringsfull. Det kan argumenteres for at det både er ”naturlig” og ”riktig” at de som bor i Longyearbyen i kort tid ikke deltar i like stor grad som andre.

En annen mulig grunn til lav valgdeltakelse kan være manglende politiske skillelinjer og kampsaker. En årsak til dette kan være at Svalbard så langt kan sies å ha vært et samfunn med et godt tjenestetilbud, der det ikke har vært nødvendig å foreta tøffe prioriteringer mellom tjenesteområder. Dette er neppe bekymringsfullt for innbyggerne, og situasjonen kan endre seg. Når organiseringen av virksomheten etter hvert kommer på plass, og Lokalstyrets fokus blir mer på det politiske, kan det hende skillene mellom partiene blir klarere. Det samme kan være tilfelle når skolen blir lagt under Lokalstyret.

En tredje grunn til lav valgoppslutning kan være protest mot lokalstyreordningen. Så langt, og med de nødvendige forbehold fordi det er lenge siden valget, ser det ikke ut til at det er mange som avstår fra å stemme som en protest mot lokaldemokratiet. Det er imidlertid vanskelig å vite hvordan dette vil utvikle seg over tid, i etterkant av bl.a. skattesaken.

Deltakelse i lokaldemokratiske sammenhenger utenom selve valget følger noen av de samme linjene som valgdeltakelsen. Folk som har vært på Svalbard kort tid er mindre engasjerte. Dataene kan tyde på at lang botid gir en politisk kompetanse som gjør deltakelse mer sannsynlig. Fremtidsperspektivene – hvor lenge du har tenkt å bli boende, og dermed hvilke interesser du har for å investere tid i utviklingen av samfunnet – har også betydning for deltakelsen, men ikke like mye som botid.

Deltakelsen utenom valg er relativt høy sammenliknet med kommuner på fastlandet. Deltakelse i folkemøter og annet er først og fremst en kanal for innbyggere som også deltar i valg. De engasjerte deltar på flere fronter, mens de uengasjerte ser ut til å reservere seg mot alle typer deltakelse. Blant de engasjerte er det både demokratientusiaster og demokratikritikere. De som er kritiske deltar noe oftere i politiske sammenhenger utenom valg. Det kan altså se ut som om de som er lite tilfreds med hvordan lokalstyreordningen fungerer, forsøker å få informasjon og innflytelse gjennom andre kanaler i lokalpolitikken.

Longyearbyen lokalstyre og den enkelte folkevalgte har tatt en del initiativ til å få befolkningen i tale. Inntrykket er imidlertid at informasjon om saker som er til behandling, og referater fra møtene, ikke er veldig godt tilgjengelig for innbyggerne. Det har også innarbeidet seg en praksis i Lokalstyret at møtene er kortvarige, og at det sies svært lite om den enkelte sak i møtet. Det er heller ikke lagt vekt på å informere den ikke-nordiske delen av befolkningen om Lokalstyrets virksomhet eller om hvilke rettigheter og muligheter de har når det gjelder lokalpolitisk deltakelse.

Innbyggerne føler stort sett at lokalstyreordningen ikke så langt har gitt dem avgjørende innflytelse over samfunnsutviklingen i Longyearbyen. Mens de politiske kampene om lokale prioriteringer foreløpig har vært ganske bleke, har de opplevd å stå maktesløse i forhold til påvirkning av de sentralt fastsatte rammebetingelsene for Longyearbysamfunnets utvikling. Vi har intervjuet innbyggerne på et tidspunkt da avmaktsfølelsen var særlig stor, og det er vanskelig å si hvilken betydning skattesaken vil ha fremover.

Til slutt i kapitlet så vi at Longyearbyen på mange måter fremdeles er et gruppedelt samfunn, selv om grupperingen skjer på andre premisser nå enn da byen var et rent gruvesamfunn. I forhold til holdninger til og deltakelse i lokaldemokratiet, kan vi snakke om tre hovedgrupper: de entusiastiske aktivistene, de kritiske aktivistene og de uengasjerte. Disse tre gruppene summerer greit opp funnene i analysen av lokalpolitisk deltakelse i Longyearbyen. En gruppe aktive innbyggere



er tilfreds med lokaldemokratiet. En noe større og noe mer aktiv gruppe er misfornøyd med demokratiet, i hvert fall i den form det har fått i Longyearbyen. Og en tredje gruppe er lite engasjert og interessert i lokaldemokratiet.

---

## 4 Utviklingen i tjenestetilbudet

### 4.1 Innledning

Frem til langt ut på 1970-tallet var Longyearbyen Store Norskes by – en ”company town”. Store Norske hadde ansvar for alle samfunnsfunksjonene, fra skoledriften og sykehuset til brødforsyningen. Samfunnsfunksjonene ble samlet i Svalbard Samfunnsdrift (SSD) i 1988, innenfor Store Norske. I 1993 ble SSD utskilt fra gruveselskapet og etablert som et statsaksjeselskap heleid av Næringsdepartementet. Styret i SSD var sammensatt av fire eksterne styremedlemmer, to ansatte i SSD og to medlemmer fra Svalbardrådet.

SSD ble drevet som et profesjonelt og effektivt aksjeselskap, men selskapet var utenfor lokal demokratisk kontroll. I forbindelse med etableringen av lokalstyreordningen ble alle aksjene i SSD AS overført til lokalstyret, som fikk full frihet til å organisere virksomheten slik de selv måtte ønske. Lokaldemokratiet skulle gi de folkevalgte mer direkte styring med tjenesteproduksjonen.

Frem til mai 2005 fortsatte SSD sin drift omtrent som før lokal-demokratireformen. Forskjellen besto primært i at pengene og styringssignalene nå kom fra det folkevalgte organet, Lokalstyret. Lokalstyrets rolle var å bestille tjenester fra SSD. Etter at Lokalstyret overtok som eiere av SSD, skulle ikke lenger SSDs styre ta de strategiske avgjørelsene. Uenighet knyttet til rolleforståelsen resulterte i at styret i SSD trakk seg, og ble erstattet av et rent lokalt styre.

Ved opprettelsen av Longyearbyen lokalstyre fikk Lokalstyret i hovedsak ansvaret for de oppgavene som på fastlandet er kommunale. Disse tjenestene omfatter både infrastrukturtenester som produksjon og distribusjon av elektrisk kraft og fjernvarme, vannforsyning, avløpshåndtering, renovasjon, arealplanlegging, oppmålingstjenester, avfallshåndtering, brannvern samt veivedlikehold, og velferdsoppgaver, som drift av barnehager, ungdomsklubb, kino, bibliotek,

galleri og Svalbardhallen. I tillegg fikk Lokalstyret overført oppgaver knyttet til barnevern- og helserådssaker innenfor Longyearbyen arealplanområde, som tidligere lå hos Sysselmannen. Ansvar for skolen var planlagt overført til Lokalstyret pr. 01.01.06, men dette er noe forsinket.

I det kommunale selvstyret er ansvaret for primærhelsetjenesten en viktig oppgave. I Longyearbyen er dette integrert i et lite beredskaps-sykehus som også har ansvaret for den øvrige norske befolkning på øygruppen. Helsetjenestene er derfor ikke innenfor Lokalstyrets ansvarsområde.

Fra 01.01.06 er samfunnsdriften i Longyearbyen omorganisert. Lokalstyret får direkte kontroll med to foretak – Oppvekstforetaket og Kultur- og fritidsforetaket. Ansvar for de tekniske tjenestene og eiendomsforvaltningen videreføres i SSD, som endrer navn til Bydrift Longyearbyen AS.

Det er vanskelig å si noe sikkert om hvilke effekter lokaldemokrati-reformen vil ha på tjenestene over tid. I og med at organiseringen av tjenesteproduksjonen nå er under endring, er det for tidlig å trekke noen konklusjoner. Det har også skjedd andre store endringer i Longyearbysamfunnet de siste årene, og det er problematisk å skille ut hvilke utviklingstrekk som skyldes lokaldemokratiet. Vi vil likevel kort beskrive hva innbyggerne gir uttrykk for når vi spør dem om utviklingen i tjenestetilbudet i Longyearbyen. Det kan også i seg selv være interessant å vite hvilke effekter befolkningen *opplever* å komme i kjølvannet av lokaldemokratiet, fordi dette kan ha betydning for demokratiets legitimitet i befolkningen.

## 4.2 Stor tilfredshet med tjenestene

Tidligere undersøkelser har vist av innbyggerne i Longyearbyen er svært fornøyd med de tjenestene som tilbys. Dette inntrykket gir også den undersøkelsen som rapporteres her. Over 90 prosent av innbyggerne sier at de er tilfreds eller meget tilfreds med det samlede tjenestetilbudet i Longyearbyen (Tabell 4.1).

Tabell 4.1 *Tilfredshet med tjenestetilbudet i Longyearbyen. Prosent. (Med unntak av for samlet tjenestetilbud, vises prosent av de som har gjort seg opp en mening/som sier de har benyttet tjenestene)*

	Ikke/lite tilfreds	Tilfreds/meget tilfreds	Totalt	(N)
Samlet tjenestetilbud	8	93	101	(370)
Renovasjonen	24	76	100	(370)
Barnehagene	4	96	100	(258)
Kultur- og idrettstilbudet	3	96	99	(359)
Vedlikehold av veiene	64	36	100	(359)
Administrasjonen i SSD og LL	39	61	100	(316)

Også sammenliknet med hvordan innbyggere på fastlandet vurderer tjenestene i sine kommuner, scorer Longyearbyen høyt (Tabell 4.2). Selv sammenliknet med de minste fastlandskommunene, der tilfredshetsnivået er svært høyt, ligger Longyearbyen omtrent ti prosentpoeng høyere.

Tabell 4.2 *Tilfredshet med tjenestetilbudet i norske kommuner 2003. Prosent som sier de er svært eller nokså fornøyd med lokaldemokratiet i sin kommune. Lokalvalsundersøkelsen 2003*

	Innbyggertall						Total
	-2 499	2 500 – 4 999	5 000 – 9 999	10 000 – 19 999	20 000 – 59 999	60 000 +	
Svært/ nokså fornøyd	82	82	80	80	78	76	78

Kilde: Saglie og Bjørklund (2005)

Det er viktig å merke seg at innbyggerne på Svalbard ikke har tilbud om like mange tjenester som innbyggerne på fastlandet, og at de derfor svarer på et noe snevrere grunnlag når de vurderer sine tjenester. De største diskusjonene om tjenestetilbudet i Longyearbyen har dreid seg om de tjenestene de *ikke* har, og misnøyen med at visse tjenester ikke blir tilbudt har vært stor i deler av befolkningen.

I Longyearbyen er det særlig barnehagene og kultur- og idrettstilbudet som vurderes som svært gode – praktisk talt alle de intervjuede er tilfreds med disse tjenestene. Tre av fire innbyggere er også fornøyd med renovasjonen, mens seks av ti sier seg tilfreds med administra-

sjonen i SSD og Lokalstyret. Folk er betydelig mindre fornøyd med veivedlikeholdet: bare omtrent en tredel er fornøyd med vedlikeholdet av veiene.

Tilfredsheten med det samlede tjenestetilbudet er stor uansett hvilken sektor folk arbeider innenfor (se tabeller i vedlegg 4). Når det gjelder vurderingen av administrasjonen i SSD og LL er det imidlertid ganske store forskjeller. Minst tilfreds er ansatte i bygg og anlegg (41 prosent), noe som kan skyldes at disse opplever at byråkratiet knyttet til deres virksomhet har økt betydelig. Nesten ni av ti informanter innenfor transport og kommunikasjon sier seg fornøyd med den jobben som gjøres i administrasjonen i SSD og Longyearbyen lokalstyre.

Informantenes botid synes å ha en moderat betydning for hvordan de vurderer kvaliteten på tjenestetilbudet. Folk som har bodd lenge på Svalbard er jevnt over noe mer kritiske, men forskjellene er for det meste små. Mest markant er forskjellene i vurderingen av administrasjonen i SSD og Lokalstyret. Her sier omtrent halvparten av informantene som har bodd på Svalbard i seks år eller mer at de er tilfreds, mens blant nykommerne til Svalbard er nesten åtte av ti fornøyd.

### 4.3 Hva har lokaldemokratiet betydd for tjenestetilbudet?

Da Statistisk sentralbyrå gjennomførte sin undersøkelse blant innbyggerne i Longyearbyen i 2000, i forkant av etableringen av lokaldemokrati, trodde et flertall av innbyggerne at lokaldemokratiet ikke ville føre til bedre lokale tjenester. Nesten syv av ti informanter svarte dessuten at de ikke var så opptatt av folkestyre, bare de offentlige tjenestene ble opprettholdt.

I undersøkelsen fra 2000 ble det også spurt om innbyggernes tilfredshet med det samlede tjenestetilbudet. Nøyaktig samme andel – 93 prosent – sa seg tilfreds eller meget tilfreds med tjenestene i 2000 som i 2005.

I intervjuene vektlegges litt andre sider ved tjenestene når vi spør folk om utviklingen etter innføringen av lokaldemokrati. Nesten samtlige trekker frem byråkratiseringen i lokalforvaltningen. Noen av informantene problematiserer spørsmålet om den økede regelstyringen er lokaldemokratiets ”skyld”. Veksten i Longyearbysamfunnet ville med stor sannsynlighet uansett styreform ha tvunget frem større vekt

på reguleringer og regler. Men for store deler av befolkningen markerte innføringen av lokaldemokrati overgangen til et nytt regime, der Longyearbyen ble nærmere knyttet til det norske samfunnet. Som vi også tidligere har drøftet, møter denne normaliseringsprosessen betydelig motstand, både fordi folk *ønsker* at Svalbard skal være annerledes, og fordi Svalbard *er* annerledes. Svalbardsamfunnet er helt avhengig av verden utenfor, og all den tid Svalbard spiller en viktig rolle i Norges nordområdepolitikk, vil storsamfunnets behov og reguleringer slå sterkt inn på Svalbard.<sup>9</sup> Dette har gitt Svalbard en privilegert status, men også en veldig sårbarhet overfor beslutninger tatt utenfor lokalsamfunnet.

Flere av de vi intervjuet sier at de i noen grad både aksepterer og verdsetter den økte regelstyringen i Longyearbyen. Som en av våre informanter uttrykker det: "Tidligere har det vært et halv-anarkistisk mañana-miljø i Longyearbyen". Og en av de folkevalgte vi snakket med sier:

De som bodde her før regelstyringen gir lokaldemokratiet skylden for alt. Lokalstyret får ansvar for å rydde opp, og ingen mener at det *ikke* skal ryddes. Likevel får Lokalstyret skylden.

Noen informanter hevder at fordelingen av goder skjer på en mer demokratisk måte nå. En person trekker frem fordelingen av overskuddet fra "Nordpolet" – korkpengene. Hun mener at fordelingen er blitt mer forutsigbar nå når politikerne tar hånd om den:

Jeg tror at Lokalstyret bidrar til å vekte ulike behov og interesser. Det er ikke lenger så mange særinteresser som dominerer.

Også flere andre informanter mener at saksbehandlingen nå er mer profesjonell og forutsigbar, og mindre basert på vennskap og kjennskap. Likevel synes mange at regelstyringen i noen tilfeller trekkes ut i det absurde. Byggesaksbehandlingen nevnes ofte i intervjuene. Longyearbyen er blitt "mer katolsk enn paven", dvs. mer byråkratisk enn den verste fastlandskommune. Som nevnt i kapittel 2 ble forvaltningen av grunnen i Longyearbyen tilbakeført til Store Norske. Dette innebærer at Lokalstyret må styre boligbyggingen gjennom plan- og byggeregler snarere enn gjennom grunneierfunksjonen, noe som kan ha bidratt til det folk opplever som sterkere byråkratisering av byggesaksprosessene.

---

<sup>9</sup> For eksempel har Svalbardmiljøloven, som trådte i kraft 01.07.02, gitt sterkere regulering av bruken av områdene i og nær Longyearbyen.

Ett av målene med lokaldemokratireformen var at tjenestene skulle bli bedre tilpasset lokalbefolkningens ønsker og behov når de selv fikk styre tjenesteproduksjonen. Som tidligere påpekt er det kort tid siden Lokalstyret fikk kontroll med SSD, og hele systemet er nå under omorganisering. Det er derfor i tidligste laget å si noe om hvorvidt lokalstyreordningen bidrar til bedre tilpassede tjenester. Informantene synes også jevnt over at det ikke har skjedd store endringer på dette området. Men noen nevner at lokalpolitikere er mer lydhøre for barn og unges behov enn det SSD var tidligere. Psykologtilbudet til barn og ungdom blir fremhevet som svært positivt. Det samme gjør det selvstyrte ungdomshuset. Den sterke prioriteringen av full barnehagedekning er også en sannsynlig følge av at de folkevalgte sitter med ansvaret. En de folkevalgte er selv klar på dette:

Lokalstyreordningen betyr at vi kan prioritere annerledes.  
Og fortere.

## 4.4 Oppsummering

Det er tidlig å trekke noen klare slutninger om hvilken betydning lokaldemokratiet vil ha for tjenestetilbudet i Longyearbyen. Overgangen fra det gamle SSD til en helt ny organisering av tjenestene direkte under Lokalstyret, har gått gradvis. Det kan imidlertid være grunn til trekke frem tre forhold som peker seg ut i vårt materiale.

For det første er tilfredsheten med tjenestene i Longyearbyen svært høy, og på like høyt nivå i 2005 som i 2000.

For det andre er mange innbyggere opptatt av byråkratiseringen av enkelte tjenesteområder. Det synes å være en generell oppfatning at regelstyringen er gått for langt, og at systemet nå ofte oppleves som svært rigid.

For det tredje gir lokalstyreordningen en mulighet for lokale prioriteringer. Det har så langt ikke vært mange lokale politiske saker oppe som har gjort at Lokalstyret har kunnet sette sitt preg på samfunnet. Informantene trekker imidlertid frem noen eksempler knyttet til prioriteringen av barn og unge, der lokale folkevalgte har vært lydhøre for innbyggernes behov og ønsker. På dette området ser det faktisk ut til at lokaldemokratiet har hatt en betydning.

---

## 5 Oppsummering, konklusjoner og anbefalinger

### 5.1 Oppsummering

Innledningsvis i rapporten stilte vi tre hovedspørsmål:

1. Hvordan er holdningene til lokaldemokratiet i Longyearbyen?
2. Hvordan er innbyggernes lokalpolitiske deltakelse?
3. Har demokratireformen hatt noen betydning for tjenestene?

Vi skal her gi en kort oppsummering av diskusjonene på hvert av disse spørsmålene. Til slutt i kapitlet drøfter vi hvilke implikasjoner våre funn kan ha for den videre utviklingen av lokaldemokratiet i Longyearbyen.

#### 5.1.1 Hvordan er oppslutningen om lokaldemokratiet i Longyearbyen?

I Longyearbyen er meningene om lokaldemokratiet delte. Halvparten av befolkningen er motstandere av lokalstyreordningen. Det er en noe høyere andel som er positive til lokaldemokratiet i 2005 enn i 2000, men det er først og fremst de nyankomne som er tilhengere. Innbyggere som har bodd på Svalbard i mange år, er betydelig mer skeptiske til lokalstyreordningen. Mye av motstanden må tolkes som motstand mot normalisering av Longyearbysamfunnet mer generelt. En del innbyggere ønsker å bevare Svalbard som et annerledesland. Mange innbyggere i Longyearbyen setter liten pris på det de oppfatter som virkninger av lokaldemokratiet – byråkratisering og skatteøkning.



Erfaringene med lokaldemokratiet har medført at noen som tidligere var positive, nå er negative til ordningen, mens det er svært få som er blitt mer positive etter at ordningen ble innført. Til tross for den generelle misnøyen med hvordan lokalstyreordningen fungerer, er det ikke holdepunkter for å si at lokaldemokratiet i Longyearbyen fungerer spesielt dårlig sammenliknet med kommuner på fastlandet.

### 5.1.2 Hvordan er innbyggernes lokalpolitiske deltakelse?

#### **Valgdeltakelse**

Deltakelsen ved valget til Lokalstyret i 2003 var på 41 prosent, betydelig lavere enn i kommuner på fastlandet. Det er visse begrensninger knyttet til å studere valgdeltakelse to år etter at valget fant sted, men noen forhold peker seg ut som betydningsfulle. Innbyggere med kort botid og liten tilknytning til Longyearbyen stemmer i mindre grad enn andre innbyggere. En annen mulig årsak til lav valgdeltakelse kan være at Lokalstyrets fokus så langt i stor grad har vært på den interne organiseringen av virksomheten, og det har vært få politiske kampsaker som har innebåret markante partipolitiske skiller i Longyearbyen. Noen har valgt ikke å stemme fordi de ønsker å protestere mot lokalstyreordningen, men dette ser ikke ut til å være en stor gruppe av innbyggere. Det kan imidlertid være grunn til å følge med på hvordan dette utvikler seg videre, i etterkant av bl.a. skatteøkningen.

Det er litt tidlig å få oversikt over hva fire års valgperiode betyr for Lokalstyret. To år etter valget var det foreløpig ikke behov for suppleringsvalg. Vararepresentantene møter hyppig, men dette blir vurdert som positivt av de folkevalgte. Meningene om valgperiodens lengde er delte i Longyearbyen. Mens mange av de folkevalgte selv synes fire år er nødvendig hvis en skal få utrettet noe som politiker, tror en del av innbyggerne at fire års valgperiode bidrar til å avskrekke folk fra å delta.

#### **Deltakelse utenom valgene**

Inntrykket er at lokalbefolkningen i Longyearbyen er aktive i lokalpolitiske sammenhenger utenom valget. Engasjementet er relativt høyt sammenliknet med kommuner på fastlandet. Deltakelsen følger omtrent de samme linjene som valgdeltakelsen. Innbyggere med kort botid og liten tilknytning til samfunnet deltar mindre enn andre innbyggere. Fremtidsperspektivet for oppholdet på Svalbard er også av en viss betydning for engasjementet, men betyr ikke like mye som

antall år allerede tilbrakt på stedet. Dette kan tolkes som at den politiske kompetansen som opparbeides over tid virker motiverende på deltakelse. Det er først og fremst de som stemmer ved valgene som også deltar i andre lokalpolitiske fora. Blant de aktive innbyggerne er det både kritikere og forsvarere av lokalstyreordningen, men de som er kritiske deltar noe mer enn de som er tilhengere. Det kan synes som om mange av de som er misfornøye med lokalstyreordningen tyr til flere kanaler for informasjon og innflytelse i lokalpolitikken.

En høy andel av befolkningen sier at de har vært i kontakt med en lokal politiker for å drøfte lokalpolitiske saker. Selv om Lokalstyret og de folkevalgte har tatt initiativ til å få befolkningen i tale, er inntrykket at informasjon om politiske saker som er eller har vært til behandling ikke er veldig tilgjengelig for innbyggerne.

Vi synes det er grunn til å peke på at det er gjort lite lokalt for å informere den ikke-nordiske delen av befolkningen om Lokalstyrets virksomhet, eller om deres rettigheter innenfor det lokaldemokratiske system.

### **Er det blitt større påvirkningsmuligheter for innbyggerne?**

Innbyggerne i Longyearbyen ser ikke ut til å mene at de har fått vesentlig mer innflytelse over lokalsamfunnets utvikling etter innføringen av lokaldemokrati. Dette må sees i lys av at lokalstyreordningen har fungert kort tid, at fokuset i denne perioden har vært på organisering av virksomheten, og at skattesaken som kom opp kort tid før intervjuene ble gjennomført har gitt innbyggerne en viss avmaktfølelse. Mange av innbyggerne synes at de nå har mindre innflytelse på de store sakene som setter helt vesentlige rammebetingelser for levekårene i Longyearbysamfunnet.

### **Har fellesskapsfølelsen i lokalsamfunnet blitt sterkere?**

Fellesskapsfølelse utvikler seg gjerne over tid, og det er lite trolig at vi allerede nå vil kunne fange opp eventuelle virkninger av lokaldemokratireformen. De innbyggerne som uttaler seg om dette sier at fellesskapsfølelsen har avtatt med normaliseringen av samfunnet. De særegne trekkene ved Svalbard har vært viktige for fellesskapet mellom innbyggerne. Når situasjonen i Longyearbysamfunnet nærmer seg situasjonen på fastlandet, blir grunnlaget for fellesskapsfølelsen svekket.

### 5.1.3 Har demokratireformen hatt noen betydning for tjenestene?

Innbyggerne i Longyearbyen er svært tilfredse med de tjenestene som tilbys i Longyearbyen. Tilfredsheten i 2005 er på samme nivå som i 2000. Selv om en stor andel av innbyggerne mener at lokaldemokratiet har medført byråkratisering, synes ikke dette å ha gått ut over vurderingene av tjenestetilbudet. Det er få år siden Lokalstyret overtok aksjene i SSD, og overgangen til sterkere lokalpolitisk kontroll med tjenesteproduksjonen har gått gradvis. Det er derfor trolig at det vil gå enda noen år før det er mulig å få et klarere bilde av hva lokaldemokratireformen vil innebære for tjenestene i Longyearbyen. De fleste innbyggerne vi har snakket med, ser foreløpig ikke store endringer. Ett unntak er arbeidet for barn og unge. På dette området mener mange at Lokalstyret har fått til en sterkere prioritering enn hva som ellers ville vært tilfelle.

## 5.2 Vurderinger og anbefalinger

Lokaldemokratiet i Longyearbyen har jobbet i motvind siden lenge før det ble innført i 2002. Motvinden har kommet fra flere kanter, både fra sentrale myndigheter og fra innbyggerne lokalt. Argumentene mot innføring av lokaldemokrati bunner i Svalbards helt spesielle stilling i norsk politikk, og i erkjennelsen av at Longyearbysamfunnet verken er, kan være eller bør være et "vanlig" lokalsamfunn. Spørsmålet er imidlertid om disse motforestillingene er sterke nok til å hindre de som har bosatt seg i Longyearbyen i å påvirke sitt lokalmiljø innenfor rammer gitt av storsamfunnet. Vi synes ikke det, og har oppfattet vårt mandat som å evaluere lokalstyreordningen med sikte på forbedringer av ordningen, ikke reversering.

### **Lokalpolitisk deltakelse**

Den lave valgdeltakelsen i 2003 har skapt bekymringer for det nye demokratiets tilstand. Det er all grunn til å følge oppslutningen om valget nøye fremover, men hvor bekymringsfull tilstanden er, avhenger av årsaken til at folk ikke stemmer. Det såkalte "rotasjons-samfunnet" i Longyearbyen gjør at mange registrerte innbyggere ikke stemmer ved valget. Etter vår mening er det ikke spesielt bekymringsfullt om de som er på korttidsopphold ikke deltar veldig mye i lokalpolitikken. Dette betyr ikke at nyankomne ikke skal få tilstrekkelig informasjon til å kunne delta, men argumentet om rotasjonssamfunnet

kan ikke være et viktig argument mot at de som bor der over lenger tid faktisk får bestemme over sitt lokalsamfunn.

En annen mulig årsak til lav valgdeltakelse er manglende politiske kampsaker og stor tilfredshet med tjenestetilbudet. Disse forholdene kan knapt oppfattes som alarmerende. Liknende situasjoner er godt kjent fra mange småkommuner på fastlandet, der konsensus-tenkningen ofte er mer fremtredende enn den politiske konkurransen. I Longyearbyen er det godt mulig at den politiske nerven blir sterkere når Lokalstyrets fokus går fra organisering av virksomheten til prioriteringer mellom tjenester, og når Lokalstyret får ansvar for skolen.

Det er et potensielt større problem hvis en stor del av innbyggerne velger å avstå fra å stemme fordi de ønsker å protestere mot lokalstyreordningen. Dette kan bidra til å svekke Lokalstyrets legitimitet i befolkningen. Foreløpig synes innslaget av protest å være relativt beskjedent. Det blir interessant å se om denne gruppen blir vesentlig større ved neste valg, etter bl.a. skattesaken.

Vi ser det som problematisk at de ikke-nordiske innbyggerne er så lite integrert i det lokalpolitiske livet, både når det gjelder valgdeltakelse og andre typer deltakelse. Det bør utarbeides et opplegg lokalt for å informere denne gruppen om lokalstyreordningen og om deres muligheter og rettigheter til å delta. Spørsmålet om lokalpolitisk deltakelse for ikke-nordiske innbyggere utgjør en del av et større tema knyttet til integrering av disse gruppene mer generelt, men dette er ikke tema for denne evalueringen.

### **Organiseringen av lokaldemokratiet**

Motstanden mot lokalstyreordningen bærer i stor grad preg av å være en motstand mot normalisering av Longyearbysamfunnet. Mange synes lokaldemokratiet i Longyearbyen har kopiert altfor mange trekk fra fastlandskommunene. Noen av våre informanter har uttrykt et ønske om at lokalstyreordningen skal være mindre partibasert. Andre har ønsket seg politikere med større visjoner for utviklingen av lokalsamfunnet, eller at lokalstyrelederen skal ha en mer borgermesterpreget rolle. Det er rom for å utvikle lokaldemokratiet i Longyearbyen i disse retningene, hvis det er ønsket lokalt. Gjennom de politiske prosessene er det innbyggernes ansvar å utforme organiseringen av Lokalstyrets virksomhet og det lokalpolitiske livet i Longyearbyen. Vi vil her nøye oss med å videreformidle et ønske om at det legges godt til rette for at sentrale medlemmer av Lokalstyret oppleves som tilgjengelige for innbyggerne. Direkte kontakt med de folkevalgte er en åpenbar kvalitet ved små samfunn som Longyear-

byen. Informasjon om Lokalstyrets saker og vedtak kan også gjøres mer tilgjengelige, for eksempel på nettet.

Det kan være grunn til å peke på det mange ser som byråkratisering av samfunnet. Sterkere vekt på regelstyring har trolig vært en naturlig og nødvendig del av demokratiseringen av samfunnet, blant annet for å sikre likebehandling mellom innbyggerne. Likevel bør lokale myndigheter legge vekt på å finne løsninger som er tilpasset de små og spesielle forholdene i Longyearbyen, uten at det går på bekostning av likebehandlingsprinsippet. Slike løsninger bør også møte forståelse sentralt.

### **Innflytelse på rammebetingelsene**

Innbyggerne i Longyearbyen føler at lokaldemokratireformen ikke har gitt dem større innflytelse på egen hverdag i lokalsamfunnet Longyearbyen. Evalueringen skjedde i en periode da avmaktsfølelsen var særlig stor. Selv om dette var en spesielt akutt situasjon da vi gjennomførte intervjuene, illustrerer den hvordan Longyearbyen lokalstyre opererer i skjæringsflaten mellom storpolitikk og lokalpolitikk. På grunn av Svalbards geografiske beliggenhet og internasjonale status, vil det være helt nødvendig for storsamfunnet å være mer direkte til stede i Longyearbyen enn i lokalsamfunn på fastlandet. Dette innebærer at lokalstyreordningen må finne sin plass innenfor snevrere rammebetingelser. Det vil utvilsomt ta noe tid før Lokalstyrets rolle blir forstått og akseptert både lokalt og sentralt.

Slik situasjonen er nå, føler befolkningen at de (foreløpig) ikke har fått mer innflytelse over lokale prioriteringer, samtidig som de har mindre muligheter til å påvirke de sentralt gitte rammebetingelsene sammenliknet med tidligere. Dette skaper frustrasjon, særlig fordi de er usikre på om de sentrale myndighetene har tilstrekkelig kunnskaper om forholdene på Svalbard. Vi vil foreslå at det etableres en mer rutinemessig høringsordning for Longyearbyen lokalstyre i saker som berører Svalbardsamfunnet spesielt. Longyearbyen er i en særstilling i forhold til kommunene på fastlandet. Samfunnet er sårbart for direkte inngrep i rammebetingelsene, og det er viktig for befolkningen med forutsigbarhet rundt sine levekår. Det vil gi betydelig bedre muligheter for å skape legitimitet og oppslutning om sentrale vedtak hvis innbyggerne i Longyearbyen opplever at deres spesielle levevilkår forstås sentralt. En mer konsekvent bruk av høringsordningen vil også kunne gi Longyearbyen lokalstyre en klarere rolle eksternt og større legitimitet internt.

### Videre forskningsbehov

Lokalstyreordningen i Longyearbyen har fungert i fire år. Disse fire årene har vært en kontinuerlig prosess for å meisle ut et lokal-demokratisk system. Selv om de fleste som befolker dette systemet – folkevalgte, administrativt ansatte og innbyggere – kjenner lokal-demokratiet fra sine hjemkommuner på fastlandet, vil det ta tid før roller og rutiner faller på plass i Longyearbyen. Slik sett er det i tidligste laget å studere effektene av lokalstyreordningen nå. På noe lenger sikt vil det være bedre muligheter for å undersøke om ordningen har ført til større faktisk innflytelse for innbyggerne, og om politiske prioriteringer lokalt har gitt seg utslag i et tjenestetilbud mer tilpasset befolkningens ønsker og behov. Når Lokalstyret får ansvar også for Longyearbyen skole, vil det dessuten oppstå et større lokalpolitisk handlingsrom. Det vil være interessant å følge de lokale politiske prioriteringsprosessene nærmere når mesteparten av de organisatoriske rammene er på plass.

Det vil også være interessant å studere virkningene av den såkalte "skattesaken" over tid. Denne evalueringen bærer preg av en viss avmaktstfølelse hos folkevalgte og innbyggere i Longyearbyen, men det er usikkert hvor lenge denne effekten vil vare, og om den vil gi varige utslag i Lokalstyrets legitimitet. Det datamaterialet vi har samlet inn i forbindelse med dette prosjektet vil gjøre det mulig å studere endringer i tillit og oppslutning over tid i Longyearbyen.

Et annet viktig tema i senere studier vil være knyttet til rekrutteringen til lokalpolitikken. I og med at det bare er avholdt ett ordinært valg til Lokalstyret, har vi foreløpig et for spinkelt grunnlag til å si noe om rekrutteringen fremover. Også her kan skattesaken spille inn, avhengig av hvordan etterspillene etter saken blir. Det er også for tidlig å uttale seg om hvordan fire års valgperioder virker i Longyearbyen, i og med at evalueringen kommer bare to år ut i første fireårsperiode.

Vi vil også peke på behovet for å studere nærmere innbyggernes deltakelse i valg. En undersøkelse av folks grunner for (ikke) å delta må legges tettere opp til valget.

Til slutt kan det være grunn til å se på utviklingen i gruppedelingen i Longyearbysamfunnet. Bidrar lokalstyreordningen til større skiller mellom langtidsboere og folk på korttidsopphold? Opplevs denne delingen som et problem i lokalsamfunnet?

Innføringen av lokaldemokrati i et norsk lokalsamfunn i vår tid er en unik hendelse. Samtidig er Longyearbyen et unikt samfunn. Dette er to gode grunner for å følge utviklingen i lokaldemokratiet i

Longyearbyen – både fordi det kan være til nytte for lokalsamfunnet, og fordi det kan være viktig kunnskap å hente ut om demokratiets funksjonsmåte og betingelser mer generelt.

---

# Litteratur

- Christensen, D.A., R. Karlsen og B. Aardal (2004): *På vei til e-demokratiet? Forsøkene med elektronisk stemmegivning ved kommune- og fylkestingsvalget 2003*. ISF-Rapport 2004:6, Institutt for samfunnsforskning, Oslo
- Crewe, I. (1981): "Electoral Participation", i D. Butler, H.R. Penniman og A. Ranney (red.): *Democracy at the Polls. A Comparative Study of Competitive National Elections*. American Enterprise Institute for Public Policy Research, Washington
- Hansen, T., I.O. Ellis og A.L. Fimreite (2002): "Spiller egenskaper ved kommunene noen rolle for valgdeltakelsen ved kommunevalg?", i B. Aardal (red.): *Valgdeltakelse og lokaldemokrati*. Kommuneforlaget, Oslo
- Haukaas, L. og H. Soleng (2001): "Annerledeslandet. Innføringen av lokaldemokrati" i A.O. Holm, og T.B. Arlov (red.): *Fra company town til folkestyre. Samfunnsbygging på 78° nord*. Svalbard Samfunnsdrift AS, Longyearbyen
- Holm, A.O. og T.B. Arlov (red.)(2001): *Fra company town til folkestyre. Samfunnsbygging på 78° nord*. Svalbard Samfunnsdrift AS, Longyearbyen
- Justisdepartementet (2003): *Høringsnotat - forslag til endring i forskrift om lokalstyrevalg i Longyearbyen*. Justisdepartementet, Oslo



- Karlstad, S. og V. Nygaard (1999): *Samfunn, miljø og marked på Svalbard. Nye forvaltnings- og kunnskapsutfordringer*. Prosjektrapport 1999:10. Norsk institutt for by- og regionforskning, Oslo/Alta
- Kleven, Ø. (2001): "Otium og negotium på 78 grader nord", i *Samfunnsspeilet* nr. 3/2001. Statistisk sentralbyrå, Oslo
- Kleven, Ø. (2002a): *Levekår i Longyearbyen. En sammenligning mellom Svalbard og fastlandet*. Rapport 17/2002. Statistisk sentralbyrå, Oslo
- Kleven, Ø. (2002b): "Materielle levekår på Svalbard - sysselsatt, midlertidig og trangbodd", i *Samfunnsspeilet* nr. 6/2002. Statistisk sentralbyrå, Oslo
- Kleven, Ø. (2002c): "Sosiale levekår på Svalbard - sosialt og aktivt", i *Samfunnsspeilet* nr. 6/2002. Statistisk sentralbyrå, Oslo
- Longyearbyen lokalstyre (2004): *Årsberetning 2003*
- Myrvold, T., S. Skålnes og M. Winsvold (2004): *Et offentlig rom for lokaldemokratiet? Deltakelse, dialog og politisk meningsdanning*. NIBR-rapport 2004:9. Norsk institutt for by- og regionforskning, Oslo
- Offerdal, A. og J. Aars (red.)(1999): *Lokaldemokratiet. Status og utfordringer*. Kommuneforlaget, Oslo
- Ot. prp. nr. 58 (2000-2001) Lov om endringer i svalbardloven m.m.(innføring av lokaldemokrati i Longyearbyen)
- Pettersen, P.A. og L. Rose (1997): "Den norske kommunen: Hva har politikerne ønsket, og hva ønsker folket?" i H. Baldersheim, J. F. Bernt, T. Kleven og J. Rattsø (red.): *Kommunalt selvstyre i velferdsstaten*. Tano Aschehoug, Oslo
- Pettersen, P.A. og L.E. Rose (1999): "Det lokale selvstyrets omdømme – opphav og betydning" i A. Offerdal og J. Aars (red.): *Lokaldemokratiet. Status og utfordringer*. Kommuneforlaget, Oslo
- Saglie, J. og T. Bjørklund (red.)(2005): *Lokalvalg og lokalt folkestyre*. Gyldendal Akademisk

- 
- Skare, A. (1996): "Jo mer lokalpolitikk, dess mindre partipolitikk. Om partienes rolle i lokalpolitikken" i *Norsk Statsvitenskapelig Tidsskrift* 12:239-268
- Stava, P. (2005): "Lokaldemokrati. Brukar og borgar. Ideal og realitetar" i J. Saglie og T. Bjørklund (red.): *Lokalvalg og lokalt folkestyre*. Gyldendal Akademisk
- St.meld. nr. 9 (1999-2000) *Svalbard*
- Skålnes, S. (2004): *Kommunevalg i Nittedal. Lokal valgkamp og lav valgdeltakelse*. NIBR-notat 2004:103. Norsk institutt for by- og regionforskning, Oslo
- Skålnes, S. (2005): "Uklar diagnose og tvilsam medisin? Erfaringar med eigen valdag i Nittedal i 2003" i J. Saglie og T. Bjørklund (red.): *Lokalvalg og lokalt folkestyre*. Gyldendal Akademisk
- Willumsen, B. E. (2000): *Lokaldemokrati på 78 grader nord. En studie av debatten om innføring av lokalt folkestyre i Longyearbyen*. Hovedoppgave. Institutt for statsvitenskap, Universitetet i Tromsø
- Winsvold, M. og T. Myrvold (2005): "Lokalavisene som offentlige rom. Befolkningen ytrer, politikerne lytter" i J. Saglie og T. Bjørklund (red.): *Lokalvalg og lokalt folkestyre*. Gyldendal Akademisk
- Aarsæther, N. og S.I. Vabo (2002): *Fristilt og velstyrt? Fokus på kommune-Norge*. Det Norske Samlaget, Oslo

# Vedlegg 1

## Telefonsurvey til innbyggere i Longyearbyen

Norsk institutt for by- og  
regionforskning  
Postboks 44 Blindern, 0313 Oslo  
Tlf. 22 95 88 00  
Kontaktperson:  
Prosjektnr.:



Respondentnummer

### Lokaldemokratiet i Longyearbyen

#### Tilknytning til Svalbard

1. Hvor mange år har du bodd på Svalbard til sammen?

|\_|\_|

1-2

2. Hvor mange år til har du planlagt å bli på Svalbard? Vi tenker på fra nå og fremover

|\_|\_|

3-4

3. I hvilken grad føler du tilknytning til Svalbard? *Vi ber deg angi tilknytning på en skala fra 1 til 5, der 5 angir meget sterk tilknytning og 1 angir svært liten tilknytning.*

	Svært liten	Ganske liten	Middels	Ganske sterk	Svært sterk	
Tilknytning til Svalbard	1 <input type="checkbox"/>	2 <input type="checkbox"/>	3 <input type="checkbox"/>	4 <input type="checkbox"/>	5 <input type="checkbox"/>	5

### Tilfredshet med lokaldemokratiet

4. Hvor stor tillit har du til ulike offentlige institusjoner? Angi hvor stor tillit du har på en skala fra 0 til 10, der 0 betyr "Ingen tillit" og 10 betyr "Svært stor tillit".

	Ingen tillit		Svært stor tillit	Vet ikke	
Longyearbyen lokalstyre	0 <input type="checkbox"/>	.....	10 <input type="checkbox"/>	98 <input type="checkbox"/>	6
Sysselmannen	0 <input type="checkbox"/>	.....	10 <input type="checkbox"/>	98 <input type="checkbox"/>	7
Svalbard samfunnsdrift	0 <input type="checkbox"/>	.....	10 <input type="checkbox"/>	98 <input type="checkbox"/>	8
Stortinget	0 <input type="checkbox"/>	.....	10 <input type="checkbox"/>	98 <input type="checkbox"/>	9

5. I hvilken grad mener du at følgende beskrivelser er dekkende for Longyearbyen? Vi ønsker at du svarer på en skala fra 1 til 5, der 1 betyr at beskrivelsen passer svært dårlig for Longyearbyen og 5 betyr at den passer svært godt.

	Passer svært dårlig	Passer ganske dårlig	Passer verken godt eller dårlig	Passer ganske godt	Passer svært godt	
Innbyggerne deltar aktivt når viktige lokale beslutninger skal treffes	1 <input type="checkbox"/>	2 <input type="checkbox"/>	3 <input type="checkbox"/>	4 <input type="checkbox"/>	5 <input type="checkbox"/>	10
Politiske beslutninger fattes først etter en åpen diskusjon der alle synspunkter får komme frem	1 <input type="checkbox"/>	2 <input type="checkbox"/>	3 <input type="checkbox"/>	4 <input type="checkbox"/>	5 <input type="checkbox"/>	11
<i>Split half:</i> De som sitter i Lokalstyret tar sjelden hensyn til det vanlige folk tror og mener De som sitter i Lokalstyret tar som oftest hensyn til det vanlige folk tror og mener	1 <input type="checkbox"/>	2 <input type="checkbox"/>	3 <input type="checkbox"/>	4 <input type="checkbox"/>	5 <input type="checkbox"/>	12
Jeg er fornøyd med måten lokaldemokratiet i Longyearbyen fungerer på	1 <input type="checkbox"/>	2 <input type="checkbox"/>	3 <input type="checkbox"/>	4 <input type="checkbox"/>	5 <input type="checkbox"/>	13

6. Hvilken betydning mener du innføring av lokaldemokrati i Longyearbyen har hatt? *Jeg skal lese opp en del påstander om dette som jeg vil du skal svare om du er helt enig, delvis enig, delvis uenig eller helt uenig i.*

	Helt uenig	Delvis uenig	Delvis enig	Helt enig	Vet ikke/ bodde ikke på S. før 2002	
<i>Split half:</i> Innføringen av lokaldemokrati har ført til høyere skatter og avgifter Innføringen av lokaldemokrati har ikke ført til høyere skatter og avgifter	1 <input type="checkbox"/>	2 <input type="checkbox"/>	3 <input type="checkbox"/>	4 <input type="checkbox"/>	5 <input type="checkbox"/>	14
<i>Split half:</i> Innføring av lokaldemokrati har ført til at den jevne mann og kvinne har fått mer å si Innføring av lokaldemokrati har ikke ført til at den jevne mann og kvinne har fått mer å si	1 <input type="checkbox"/>	2 <input type="checkbox"/>	3 <input type="checkbox"/>	4 <input type="checkbox"/>	5 <input type="checkbox"/>	15
<i>Split half:</i> Innføringen av lokaldemokrati har ført til et bedre tjenestetilbud i Longyearbyen Innføringen av lokaldemokrati har ført til et dårligere tjenestetilbud i Longyearbyen	1 <input type="checkbox"/>	2 <input type="checkbox"/>	3 <input type="checkbox"/>	4 <input type="checkbox"/>	5 <input type="checkbox"/>	16
Innføringen av lokaldemokrati har ført til mer lokalpolitisk engasjement blant innbyggerne	1 <input type="checkbox"/>	2 <input type="checkbox"/>	3 <input type="checkbox"/>	4 <input type="checkbox"/>	5 <input type="checkbox"/>	17
Innføringen av lokaldemokrati har ført til mer byråkrati	1 <input type="checkbox"/>	2 <input type="checkbox"/>	3 <input type="checkbox"/>	4 <input type="checkbox"/>	5 <input type="checkbox"/>	18

7. Er du tilhenger av lokalstyreordningen i Longyearbyen?

1  Nei

2  Ja

3  Vet ikke

19

8. Var du for eller mot innføring av lokaldemokrati i Longyearbyen i 2002?

- <sup>1</sup>  Var i mot   <sup>2</sup>  Var for   <sup>3</sup>  Var usikker   <sup>4</sup>  Husker ikke   <sup>5</sup>  Bodde ikke på Svalbard i 2002   20

### Lokalpolitisk aktivitet

9. Stemte du ved siste valg til lokalstyret i Longyearbyen høsten 2003?

- <sup>1</sup>  Nei   21  
<sup>2</sup>  Ja  
<sup>3</sup>  Husker ikke  
<sup>4</sup>  Bodde ikke i Longyearbyen i 2003/hadde ikke stemmerett i Longyearbyen i 2003

10. Hvilket parti eller liste ville du stemt på hvis det var valg til Longyearbyen lokalstyre i morgen?

- <sup>1</sup>  Arbeiderpartiet  
<sup>2</sup>  Fremskrittspartiet  
<sup>3</sup>  Høyre  
<sup>4</sup>  Tverrpolitisk Fellesliste  
<sup>5</sup>  Annet parti/liste  
<sup>6</sup>  Ville ikke stemt

*Hvis io ikke ville stemt ved valg til lokalstyret:*

11. Det kan være mange grunner til at folk ikke stemmer ved et lokalvalg. Hvilke grunner har du til ikke å ville stemme? (Mulig med flere kryss)

- <sup>1</sup>  Det er ingen partier/liste som passer mitt syn   22  
<sup>1</sup>  Jeg er prinsipielt mot lokalstyreordningen   23  
<sup>1</sup>  Jeg mangler tillit til politikerne i Longyearbyen lokalstyre   24  
<sup>1</sup>  Jeg er lite interessert i lokalpolitikk   25

12. Det er ulike måter å øve innflytelse på. Har du noen gang i løpet av de fire siste årene forsøkt å påvirke avgjørelsen i Longyearbyen lokalstyre ved å

- |  | Ja                                    | Nei                                   |    |
|--|---------------------------------------|---------------------------------------|----|
| a. delta på folkemøter   | <sup>1</sup> <input type="checkbox"/> | <sup>2</sup> <input type="checkbox"/> | 26 |
| b. delta i politiske debatter i Svalbardposten om lokalpolitiske saker | <sup>1</sup> <input type="checkbox"/> | <sup>2</sup> <input type="checkbox"/> | 27 |
| c. ta kontakt med lokal politiker                                      | <sup>1</sup> <input type="checkbox"/> | <sup>2</sup> <input type="checkbox"/> | 28 |

### Tilfredshet med tjenestene m.v.

13. Vi vil nå høre i hvilken grad du er tilfreds med det samlede tjenestetilbudet i Longyearbyen. *Er du meget tilfreds, tilfreds, lite tilfreds eller ikke tilfreds?*

	Ikke tilfreds	Lite tilfreds	Tilfreds	Meget tilfreds	
Tilfredshet med tjenestetilbudet	<sup>1</sup> <input type="checkbox"/>	<sup>2</sup> <input type="checkbox"/>	<sup>3</sup> <input type="checkbox"/>	<sup>4</sup> <input type="checkbox"/>	29

14. Hvor tilfreds er du med følgende tjenester i Longyearbyen? *Er du meget tilfreds, tilfreds, lite tilfreds eller ikke tilfreds?*

	Ikke tilfreds	Lite tilfreds	Tilfreds	Meget tilfreds	Vet ikke/har ikke brukt tjenesten	
Renovasjonen	<sup>1</sup> <input type="checkbox"/>	<sup>2</sup> <input type="checkbox"/>	<sup>3</sup> <input type="checkbox"/>	<sup>4</sup> <input type="checkbox"/>	<sup>5</sup> <input type="checkbox"/>	30
Barnehagene	<sup>1</sup> <input type="checkbox"/>	<sup>2</sup> <input type="checkbox"/>	<sup>3</sup> <input type="checkbox"/>	<sup>4</sup> <input type="checkbox"/>	<sup>5</sup> <input type="checkbox"/>	31
Kultur- og idrettstilbudet	<sup>1</sup> <input type="checkbox"/>	<sup>2</sup> <input type="checkbox"/>	<sup>3</sup> <input type="checkbox"/>	<sup>4</sup> <input type="checkbox"/>	<sup>5</sup> <input type="checkbox"/>	32
Vedlikeholdet av veiene	<sup>1</sup> <input type="checkbox"/>	<sup>2</sup> <input type="checkbox"/>	<sup>3</sup> <input type="checkbox"/>	<sup>4</sup> <input type="checkbox"/>	<sup>5</sup> <input type="checkbox"/>	33
Administrasjonen i SSD og LL	<sup>1</sup> <input type="checkbox"/>	<sup>2</sup> <input type="checkbox"/>	<sup>3</sup> <input type="checkbox"/>	<sup>4</sup> <input type="checkbox"/>	<sup>5</sup> <input type="checkbox"/>	34

*Longyearbyen Lokalstyre har nylig vedtatt en ny avfallsplan. Vi ønsker å stille deg noen spørsmål om hvordan du vurderer avfallshåndteringen i Longyearbyen.*

15. Vi vil nå lese opp noen påstander om avfallshåndteringen for deg. *Vi ber deg angi om du er helt enig, delvis enig, delvis uenig eller helt uenig i påstandene.*

	Helt uenig	Delvis uenig	Delvis enig	Helt enig	Vet ikke	
Det gis god informasjon om renovasjonsordningen i Longyearbyen	<sup>1</sup> <input type="checkbox"/>	<sup>2</sup> <input type="checkbox"/>	<sup>3</sup> <input type="checkbox"/>	<sup>4</sup> <input type="checkbox"/>	<sup>5</sup> <input type="checkbox"/>	35
Avstanden til nærmeste avfallsbeholder er akseptabel	<sup>1</sup> <input type="checkbox"/>	<sup>2</sup> <input type="checkbox"/>	<sup>3</sup> <input type="checkbox"/>	<sup>4</sup> <input type="checkbox"/>	<sup>5</sup> <input type="checkbox"/>	36
Avfallsbeholderne skjemmer lokalmiljøet	<sup>1</sup> <input type="checkbox"/>	<sup>2</sup> <input type="checkbox"/>	<sup>3</sup> <input type="checkbox"/>	<sup>4</sup> <input type="checkbox"/>	<sup>5</sup> <input type="checkbox"/>	37
Jeg sorterer alt mitt søppel	<sup>1</sup> <input type="checkbox"/>	<sup>2</sup> <input type="checkbox"/>	<sup>3</sup> <input type="checkbox"/>	<sup>4</sup> <input type="checkbox"/>	<sup>5</sup> <input type="checkbox"/>	38
Det er mye forsøpling i Longyearbyen	<sup>1</sup> <input type="checkbox"/>	<sup>2</sup> <input type="checkbox"/>	<sup>3</sup> <input type="checkbox"/>	<sup>4</sup> <input type="checkbox"/>	<sup>5</sup> <input type="checkbox"/>	39

16. Har du i løpet av siste måned opplevd overfylte avfallsbeholdere i Longyearbyen?

- <sup>1</sup>  Ja  
<sup>2</sup>  Nei

17. Vet du hvor du skal henvende deg hvis du har spørsmål om avfall og renovasjon?

- <sup>1</sup>  Ja  
<sup>2</sup>  Nei

### Bakgrunnsopplysninger

18. Er du yrkesaktiv? I så fall, i hvilken sektor eller næring er du ansatt i her på Svalbard?

- <sup>1</sup>  Offentlig virksomhet 40  
<sup>2</sup>  Svalbard Samfunnsdrift A/S  
<sup>3</sup>  Kulldrift, mineralutvinning  
<sup>4</sup>  Service, handel, reiseliv  
<sup>5</sup>  Transport, kommunikasjon  
<sup>6</sup>  Bygg og anlegg  
<sup>7</sup>  Forskning, utdanning  
<sup>8</sup>  Annen næring  
<sup>9</sup>  Ikke yrkesaktiv

Opplysninger om kjønn og fødselsår vaskes inn



## Vedlegg 2

# Intervjuguide for fokusgruppeintervjuer i Longyearbyen

Denne intervjuguiden er en ”meny” av spørsmål brukt i gruppeintervjuer med innbyggere i Longyearbyen. Alle spørsmålene er ikke stilt til alle gruppene, men spørsmål fra menyen er satt sammen slik at hver gruppe har fått en skreddersydd guide.

### **Spørsmål knyttet til selve valget, valgdeltakelsen og lokalstyreordningen**

1. *Hva mener du at innføringen av lokaldemokrati i Longyearbyen har ført til? (Åpent spørsmål, kommer tilbake til virkninger senere)*
2. *Hva er styrken ved lokalstyreordningen i Longyearbyen? Hva er svakhetene?*
3. *Valgdeltakelsen ved lokalvalget i 2003 var relativt lav. Hvorfor? Hvilke grunner hadde du for (ikke) å stemme? Hvilke grunner tror du folk ellers hadde for ikke å stemme ved valget?*

For eksempel:

- a. manglende tillit til lokalpolitikere/Lokalstyret/ordningen
- b. tilfreds/utilfreds med tjenestene
- c. motstand mot lokalstyreordningen
- d. tidspunktet for valget
- e. tilknytningen til lokalsamfunnet
- f. demografiske forhold

4. *Hvordan er holdningene til lokalt demokrati og lokalpolitisk deltakelse i Longyearbyen? Er holdningene annerledes nå sammenliknet med tidligere? Har erfaringene med lokalstyreordningen ført til at noen har endret syn på om det faktisk bør være lokaldemokrati i Longyearbyen?*
5. *Hvordan er din tillit til lokalpolitikere? Synes du de gjør en god jobb? Hva tror du folk flest mener om lokalpolitikere?*
6. *Opplevs lokaldemokratiet å ha gitt deg større påvirkningsmuligheter? I forhold til hva? Hvordan/hvorfor?*
7. *Hva betyr lengden på valgperioden? Er valgperioden et problem for rekruttering til lokalpolitiske verv? Har utskiftningen vært stor? Har det vært behov for supplering i løpet av perioden?*

### **Spørsmål knyttet til innbyggernes deltakelse og engasjement ut over valgdeltakelse**

8. *Hvordan deltar innbyggerne i Longyearbyen i lokalpolitiske aktiviteter utenom valgene? Hva slags arenaer for deltakelse eksisterer (folkemøter, brukermøter/-undersøkelser, direkte kontakt, høringer, demonstrasjoner, underskriftskampanjer)?*
9. *Benytter du disse arenaene?*
10. *Har det vært en endring i muligheter for lokalpolitisk aktivitet etter innføringen av lokaldemokrati? Har Lokalstyret selv tatt initiativ til å engasjere innbyggerne/få innbyggerne i tale?*
11. *Hvem deltar i aktiviteter utenom valgene? Er det store forskjeller mellom grupper av innbyggere? Er det forskjeller mellom veteraner og nytilflyttede, eller er det andre grunner til eventuelle forskjeller?*
12. *Hvordan er kontakten mellom folkevalgte (først og fremst i Longyearbyen lokalstyre) og innbyggerne mellom valgene? Er de folkevalgte tilgjengelige for en prat? Følger de opp det som tas opp med dem i politiske organer? Har lokaldemokratiordningen ført til at folk tar mer kontakt med lokale folkevalgte?*
13. *Er det noen typer lokalpolitiske saker som engasjerer folk mer enn andre?*

### **Spørsmål knyttet til tilhørighet, nærhet og fellesskap**

14. *Noen kaller Svalbard et rotasjonssamfunn, og mener at kortsiktigheten i manges opphold gjør at de ikke får en sterk*

*tilknytning til samfunnet. Andre sier at det spesielle ved Svalbard-samfunnet gjør at folk får en svært rask og nær tilknytning. Hva tror du er riktig? Hvilken betydning tror du dette kan ha for hvordan lokalpolitikken fungerer?*

- 15. Hvilken betydning har tilknytningen til hjemkommunen på fastlandet? Beholder folk flest et engasjement i forhold til hjemkommunen? Har dette noen betydning for engasjementet i Longyearbyen?*
- 16. Er det noen grunn til å tro at lokalstyreordningen har ført til økt fellesskapsfølelse mellom innbyggerne (økt følelse av medeierskap til samfunnet)? Har ordningen gitt innbyggerne større grad av tilhørighet og nærhet til Svalbardsamfunnet?*

### **Spørsmål knyttet til tjenestetilbudet**

- 17. Hva synes du om tjenestetilbudet i Longyearbyen? Synes du at tjenestetilbudet i Longyearbyen har endret seg etter innføringen av lokaldemokrati? Eventuelt hvordan?*
- 18. Innebærer lokalstyreordningen at tjenestene blir bedre tilpasset forholdene i Longyearbyen? Har lokalstyreordningen ført til større problemer knyttet til tjenesteproduksjonen*
- 19. Før innføringen av lokalstyreordningen i Longyearbyen var det en del innbyggere som mente at ordningen ville kunne gi dårligere og dyrere tjenestetilbud. Er det fremdeles mange som har denne oppfatningen? (Hva er begrunnelsen for en slik sammenheng?)*
- 20. Opplever du at lokalstyreordningen har medført mer eller mindre byråkrati i saksbehandlingen? Hvordan gir dette seg utslag? Eksempler?*
- 21. Selve produksjonen av de lokale tjenestene er i stor grad lagt til Svalbard Samfunnsdrift. Fra nyttår skal mange av tjenestene inn under Lokalstyret. Hvilke tanker gjør du deg om denne organiseringen – sammenliknet med da Store Norske hadde hånd om samfunnsdriften? Hvilken betydning har denne organiseringen – for kvaliteten på tjenestene, for innbyggernes innflytelsesmuligheter?*

## Vedlegg 3

### Fordeling av informanter på kjønn, alder, botid og yrkessektor

Tabell 1 *Informantenes fordeling på kjønn*

	Antall	Prosent
Ikke oppgitt	3	,8
Kvinne	128	34,3
Mann	242	64,9
Total	373	100,0

Tabell 2 *Informantenes fordeling på alder*

	Antall	Prosent
18 - 24 år	36	9,7
25 - 34 år	102	27,3
35 - 49 år	165	44,2
50-59 år	56	15,0
Over 60 år	14	3,8
Total	373	100,0

Tabell 3 *Informantenes fordeling på yrkessektor*

	Antall	Prosent
Offentlig virksomhet	53	14,2
Svalbard Samfunnsdrift A/S	16	4,3
Kulldrift, mineralutvinning	79	21,2
Service, handel, reiseliv	83	22,3
Transport, kommunikasjon	19	5,1
Bygg og anlegg	28	7,5
Forskning, utdanning	29	7,8
Annen næring	41	11,0
Ikke yrkesaktiv	25	6,7
Total	373	100,0

Tabell 4 *Botid på Svalbard*

	Antall	Prosent
0-1 år	69	18,5
2-5 år	142	38,1
6-10 år	86	23,1
11 år eller mer	76	20,4
Total	373	100,0

## Vedlegg 4

### Tabeller

*Vurdering av sider ved lokaldemokratiet, etter partivalg. Prosent som mener påstandene passer ganske eller svært godt*

	Ap	FrP	H	TPL	Ville ikke stemt	Vet ikke
Lokalstyret tar hensyn til det vanlige folk mener	54	39	21	38	23	32
Innbyggerne deltar aktivt når viktige lokale beslutninger skal fattes	44	48	27	22	35	46
Politiske beslutninger fattes etter en åpen diskusjon der alle synspunkter kommer frem	32	22	11	17	11	28
Jeg er fornøyd med måten lokaldemokratiet i Lby fungerer på	37	29	14	22	13	35

*Vurdering av sider ved lokaldemokratiet, etter botid på Svalbard.  
Prosent som mener påstandene passer ganske eller svært godt*

	Under 1 år	1-3 år	4-10 år	11 år eller mer
Lokalstyret tar hensyn til det vanlige folk mener	57	38	32	42
Innbyggerne deltar aktivt når viktige lokale beslutninger skal fattes	78	46	35	30
Politiske beslutninger fattes etter en åpen diskusjon der alle synspunkter kommer frem	17	25	24	20
Jeg er fornøyd med måten lokaldemokratiet i Lby fungerer på	57	41	24	17

*Vurdering av sider ved lokaldemokratiet, etter alder. Prosent som mener påstandene passer ganske eller svært godt*

	Under 30 år	30-44 år	45-59 år	60 år og eldre
Lokalstyret tar hensyn til det vanlige folk mener	41	33	42	36
Innbyggerne deltar aktivt når viktige lokale beslutninger skal fattes	52	31	41	46
Politiske beslutninger fattes etter en åpen diskusjon der alle synspunkter kommer frem	21	23	26	23
Jeg er fornøyd med måten lokaldemokratiet i Lby fungerer på	41	22	30	43

*Vurdering av virkninger av lokaldemokrati, etter botid på Svalbard.  
Prosent som mener påstandene passer ganske eller svært godt*

	Under 1 år	1-3 år	4-10 år	11 år eller mer
Lokaldemokrati har ført til høyere skatter og avgifter	50	61	64	51
Lokaldemokrati har ført til at den jevne mann og kvinne har fått mer å si	100	49	40	37
Lokaldemokrati har ført til et bedre tjenestetilbud	100	58	47	40
Lokaldemokrati har ført til mer lokalpolitisk engasjement blant innb.	0	61	49	37
Lokaldemokrati har ført til mer byråkrati	67	74	71	85

*Vurdering av virkninger av lokaldemokrati, etter alder. Prosent som mener påstandene passer ganske eller svært godt*

	Under 30 år	30-44 år	45-59 år	60 år og eldre
Lokaldemokrati har ført til høyere skatter og avgifter	51	69	52	31
Lokaldemokrati har ført til at den jevne mann og kvinne har fått mer å si	43	40	46	36
Lokaldemokrati har ført til et bedre tjenestetilbud	61	45	46	57
Lokaldemokrati har ført til mer lokalpolitisk engasjement blant innb.	56	51	46	43
Lokaldemokrati har ført til mer byråkrati	56	79	80	71



*Tillit til ulike organer, etter partivalg. Prosent som svarer 8, 9 eller 10 på en skala fra 0 til 10.*

	Ap	FrP	H	TPL	Ville ikke stemt	Vet ikke
Tillit til Lokalstyret	23 (5,7)	13 (4,9)	3 (4,8)	19 (5,4)	6 (3,3)	14 (5,1)
Tillit til Sysselemanden	73 (8,1)	67 (7,8)	67 (7,4)	71 (8,0)	63 (6,8)	58 (7,5)
Tillit til SSD	21 (5,7)	26 (5,4)	10 (5,1)	25 (5,8)	6 (4,1)	18 (5,8)
Tillit til Stortinget	24 (5,8)	4 (3,8)	20 (5,6)	27 (6,00)	11 (4,2)	10 (5,1)

*Tillit til ulike organer, etter alder. Prosent som svarer 8, 9 eller 10 på en skala fra 0 til 10.*

	Under 30 år	30-44 år	45-59 år	60 år og eldre
Tillit til Lokalstyret	15 (5,0)	12 (5,0)	20 (5,4)	29 (6,4)
Tillit til Sysselemanden	65 (7,7)	66 (7,7)	64 (7,8)	50 (7,1)
Tillit til SSD	24 (5,8)	15 (5,8)	25 (5,6)	29 (6,0)
Tillit til Stortinget	9 (4,6)	15 (4,6)	27 (6,0)	42 (6,6)

*Tilfredshet med tjenestetilbudet i Longyearbyen. Prosent. (Med unntak av for samlet tjenestetilbud, vises prosent av de som har gjort seg opp en mening/som sier de har benyttet tjenestene)*

	Ikke tilfreds	Lite tilfreds	Tilfreds	Meget tilfreds	Totalt	(N)
Samlet tjenestetilbud	2	6	69	24	101	(370)
Renovasjonen	5	19	57	19	100	(370)
Barnehagene	0	4	45	51	100	(258)
Kultur- og idrettstilbudet	1	2	40	56	99	(359)
Vedlikehold av veiene	25	39	32	4	100	(359)
Administrasjonen i SSD og LL	11	28	56	5	100	(316)

*Andel som er tilfreds/meget tilfreds med ulike tjenester, etter respondentens yrkesssektor. Prosent*

	Yrkesssektor									Totalt
	Offentlig virksomhet	SSD	Kulldrift	Service, handel, reiseliv	Transport, kommunikasjon	Bygg og anlegg	Forskning, utdanning	Annen næring	Ikke yrkesaktiv	
Samlet tjenestetilbud	100	94	92	95	95	86	90	88	87	<b>93</b>
Renovasjonen	68	63	82	74	74	68	82	83	79	<b>76</b>
Barnehagene	100	100	96	91	100	92	100	97	100	<b>96</b>
Kultur- og idrettstilbudet	98	100	93	96	95	100	100	95	96	<b>96</b>
Vedlikehold av veiene	40	33	39	28	32	32	59	32	33	<b>36</b>
Administrasjonen i SSD og LL	70	57	66	57	88	41	60	61	50	<b>61</b>

*Andel som er tilfreds/meget tilfreds med ulike tjenester, etter botid på Svalbard. Prosent*

	Botid på Svalbard				<b>Totalt</b>
	0-1 år	2-5 år	6-10 år	11 år eller mer	
Samlet tjenestetilbud	96	95	92	87	<b>93</b>
Renovasjonen	79	77	74	71	<b>76</b>
Barnehagene	98	97	94	96	<b>96</b>
Kultur- og idrettstilbudet	94	95	100	97	<b>96</b>
Vedlikehold av veiene	41	38	30	33	<b>36</b>
Administrasjonen i SSD og LL	78	66	50	54	<b>61</b>

*Andel som er tilfreds/meget tilfreds med ulike tjenester, etter respondentens alder. Prosent*

	Alder					<b>Totalt</b>
	18-24 år	25-34 år	35-49 år	50-59 år	60 år og mer	
Samlet tjenestetilbud	94	92	93	89	100	<b>93</b>
Renovasjonen	78	76	78	66	86	<b>76</b>
Barnehagene	96	90	98	100	100	<b>96</b>
Kultur- og idrettstilbudet	92	96	98	96	100	<b>96</b>
Vedlikehold av veiene	36	28	36	38	71	<b>36</b>
Administrasjonen i SSD og LL	60	61	60	66	62	<b>61</b>

Andel som er *tilfreds/meget tilfreds* med ulike tjenester, etter respondentens kjønn. Prosent

	Kjønn		Totalt
	Kvinne	Mann	
Samlet tjenestetilbud	93	93	<b>93</b>
Renovasjonen	72	78	<b>76</b>
Barnehagene	98	95	<b>96</b>
Kultur- og idrettstilbudet	98	96	<b>96</b>
Vedlikehold av veiene	31	38	<b>36</b>
Administrasjonen i SSD og LL	62	60	<b>61</b>

## Hva bestemmer tilliten til Lokalstyret?

### Trinnvis regresjonsanalyse

#### Model Summary

Model	R Square	Adjusted R Square	Std. Error	Change Statistics		
				R Square Change	F Change	Sig. F Change
1 Tilknytning til Svalbard	,009	-,001	2,257	,009	,928	,428
2 Vurdering av kvaliteter ved lokaldemokratiet	,465	,452	1,670	,456	61,097	,000
3 Vurdering av virkninger av lokaldemokratiet	,522	,505	1,588	,057	11,239	,000
4 Parti	,537	,510	1,579	,015	1,505	,177
5 Yrkessektor	,555	,515	1,571	,018	1,377	,207

## ANOVA(f)

Modell		Sum of Squares	df	Mean Square	F	Sig.
1 Tilknytning til Svalbard	Regression	14,186	3	4,729	,928	,428(a)
	Residual	1482,811	291	5,096		
	Total	1496,997	294			
2 Vurdering av kvaliteter ved lokaldemokratiet	Regression	696,140	7	99,449	35,639	,000(b)
	Residual	800,857	287	2,790		
	Total	1496,997	294			
3 Vurdering av virkninger av lokaldemokratiet	Regression	781,131	10	78,113	30,989	,000(c)
	Residual	715,866	284	2,521		
	Total	1496,997	294			
4 Parti	Regression	803,646	16	50,228	20,139	,000(d)
	Residual	693,351	278	2,494		
	Total	1496,997	294			
5 Yrkessektor	Regression	830,823	24	34,618	14,031	,000(e)
	Residual	666,173	270	2,467		
	Total	1496,997	294			

## Coefficients

Model	Unstandardized Coefficients		Standardized Coefficients	t	Sig.
	B	Std. Error	Beta		
1 (Constant)	3,675	,811		4,529	,000
Alder	,016	,014	,073	1,154	,250
Hvor mange år har du bodd på Svalbard til sammen?	-,008	,020	-,029	-,427	,669
I hvilken grad føler du tilknytning til Svalbard?	,190	,161	,074	1,185	,237
2 (Constant)	-,984	,705		-1,395	,164
Alder	,012	,010	,054	1,155	,249
Hvor mange år har du bodd på Svalbard til sammen?	,010	,015	,034	,674	,501
I hvilken grad føler du tilknytning til Svalbard?	,378	,120	,147	3,161	,002
Innbyggerne deltar aktivt når viktige lokale beslutninger skal treffes	-,107	,101	-,055	-1,063	,289
Politiske beslutninger fattes først etter en åpen diskusjon der alle synspunkter får komme frem	,344	,118	,165	2,902	,004
Lokalstyret tar hensyn til det vanlige folk mener	,088	,095	,045	,930	,353
Jeg er fornøyd med måten lokaldemokratiet i Longyearbyen fungerer på	1,128	,109	,583	10,33 2	,000
3 (Constant)	-2,139	,811		-2,639	,009
Alder	,018	,010	,083	1,851	,065
Hvor mange år har du bodd på Svalbard til sammen?	,010	,014	,034	,698	,486
I hvilken grad føler du tilknytning til Svalbard?	,394	,115	,153	3,432	,001
Innbyggerne deltar aktivt når viktige lokale beslutninger skal treffes	-,152	,097	-,078	-1,573	,117
Politiske beslutninger fattes først etter en åpen diskusjon der alle synspunkter får komme frem	,268	,114	,129	2,349	,020
Lokalstyret tar hensyn til det vanlige folk mener	,086	,091	,044	,947	,344
Jeg er fornøyd med måten lokaldemokratiet i Longyearbyen fungerer på	,912	,113	,472	8,099	,000
Innføringen av lokaldemokrati har ført til høyere skatter og avgifter	,029	,065	,020	,452	,652
Innføring av lokaldemokrati har ført til at den jevne mann og kvinne har fått mer å si	,187	,080	,112	2,340	,020
Innføring av lokaldemokrati har ført til et bedre tjenestetilbud	,352	,078	,221	4,505	,000

4	(Constant)	-2,220	,878		-2,528	,012
	Alder	,019	,010	,085	1,900	,058
	Hvor mange år har du bodd på Svalbard til sammen?	,013	,015	,043	,866	,387
	I hvilken grad føler du tilknytning til Svalbard?	,332	,118	,129	2,815	,005
	Innbyggerne deltar aktivt når viktige lokale beslutninger skal treffes	-,095	,098	-,049	-,968	,334
	Politiske beslutninger fattes først etter en åpen diskusjon der alle synspunkter får komme frem	,275	,114	,132	2,406	,017
	Lokalstyret tar hensyn til det vanlige folk mener	,067	,092	,035	,734	,464
	Jeg er fornøyd med måten lokaldemokratiet i Longyearbyen fungerer på	,916	,113	,474	8,084	,000
	Innføringen av lokaldemokrati har ført til høyere skatter og avgifter	,058	,065	,041	,893	,373
	Innføring av lokaldemokrati har ført til at den jevne mann og kvinne har fått mer å si	,185	,080	,112	2,311	,022
	Innføring av lokaldemokrati har ført til et bedre tjenestetilbud	,328	,079	,206	4,163	,000
	Fremskrittspartiet	-,112	,438	-,012	-,255	,799
	Høyre	,139	,399	,017	,349	,727
	Tverrpolitisk fellesliste	,577	,283	,114	2,044	,042
	Annet parti	-,201	,683	-,013	-,294	,769
	Ville ikke stemt	-,337	,460	-,034	-,733	,464
	Vet ikke hvilket parti	-,064	,274	-,013	-,234	,815

5	(Constant)	-1,884	,901		-2,092	,037
	Alder	,020	,011	,089	1,855	,065
	Hvor mange år har du bodd på Svalbard til sammen?	,007	,015	,024	,470	,639
	I hvilken grad føler du tilknytning til Svalbard?	,348	,118	,136	2,950	,003
	Innbyggerne deltar aktivt når viktige lokale beslutninger skal treffes	-,096	,101	-,049	-,942	,347
	Politiske beslutninger fattes først etter en åpen diskusjon der alle synspunkter får komme frem	,261	,115	,125	2,259	,025
	Lokalstyret tar hensyn til det vanlige folk mener	,098	,093	,050	1,059	,291
	Jeg er fornøyd med måten lokaldemokratiet i Longyearbyen fungerer på	,924	,113	,478	8,154	,000
	Innføringen av lokaldemokrati har ført til høyere skatter og avgifter	,059	,067	,041	,880	,380
	Innføring av lokaldemokrati har ført til at den jevne mann og kvinne har fått mer å si	,174	,081	,105	2,157	,032
	Innføring av lokaldemokrati har ført til et bedre tjenestetilbud	,321	,079	,201	4,045	,000
	Fremskrittspartiet	-,150	,439	-,016	-,342	,733
	Høyre	,168	,401	,020	,420	,675
	Tverrpolitisk fellesliste	,555	,293	,109	1,897	,059
	Annet parti	,009	,688	,001	,013	,990
	Ville ikke stemt	-,329	,464	-,033	-,709	,479
	Vet ikke hvilket parti	-,108	,277	-,022	-,389	,697
	Offentlig virksomhet	-,470	,333	-,076	-1,414	,159
	Svalbard samfunnsdrift	,349	,485	,034	,719	,473
	Service, handel, reiseliv	-,573	,289	-,107	-1,980	,049
	Transport, kommunikasjon	-,186	,482	-,018	-,386	,700
	Bygg og anlegg	-,512	,383	-,064	-1,339	,182
	Forskning, utdanning	-,873	,411	-,104	-2,123	,035
	Annen næring	-,426	,366	-,058	-1,164	,245
	Ikke yrkesaktiv	-,815	,495	-,074	-1,647	,101

a Dependent Variable: Longyearbyen lokalstyre



## Faktoranalyse

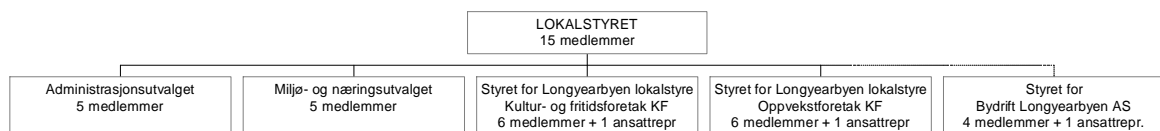
Component Matrix(a)

	Component	
	1	2
Hvor mange år har du bodd på Svalbard til sammen?	,009	,563
I hvilken grad føler du tilknytning til Svalbard?	,051	,579
Longyearbyen lokalstyre	,790	,068
Sysselemannen	,424	-,021
Svalbard samfunnsdrift	,559	-,023
Stortinget	,433	,373
Innbyggerne deltar aktivt når viktige lokale beslutninger skal treffes	,519	-,377
Politiske beslutninger fattes først etter en åpen diskusjon	,687	-,183
Lokalstyret tar hensyn til det vanlige folk mener	,493	,090
Lokaldemokrati har ført til høyere skatter og avgifter	-,378	-,342
Lokaldemokrati har ført til at den jevne mann og kvinne har fått mer å si	,590	-,123
Innføring av lokaldemokrati har ført til et bedre tjenestetilbud	,591	-,135
Lokaldemokrati har ført til mer lokalpolitisk engasjement	,410	-,283
Innføringen av lokaldemokrati har ført til mer byråkrati	-,381	,017
Tilfredshet med det samlede tjenestetilbudet i Longyearbyen	,382	-,057
Alder	,034	,422
Arbeiderpartiet	,263	,048
Fremskrittspartiet	-,052	-,200
Høyre	-,080	,009
Tverrpolitisk fellesliste	,091	,549
Annet parti	-,019	-,036
Ville ikke stemt	-,285	-,023
Vet ikke hvilket parti	-,111	-,465
Deltatt på folkemøter	,056	,526
Deltatt i avisdebatter	,060	,216
Tatt direkte kontakt med lokalpolitiker	-,115	,501
Offentlig virksomhet	,111	,279
Svalbard samfunnsdrift	,078	,289
Kulldrift	,074	-,108
Service, handel, reiseliv	,020	-,172
Transport, kommunikasjon	,035	-,169
Bygg og anlegg	-,214	-,061
Forskning, utdanning	,099	,173
Annen næring	-,183	-,103
Ikke yrkesaktiv	-,041	-,021

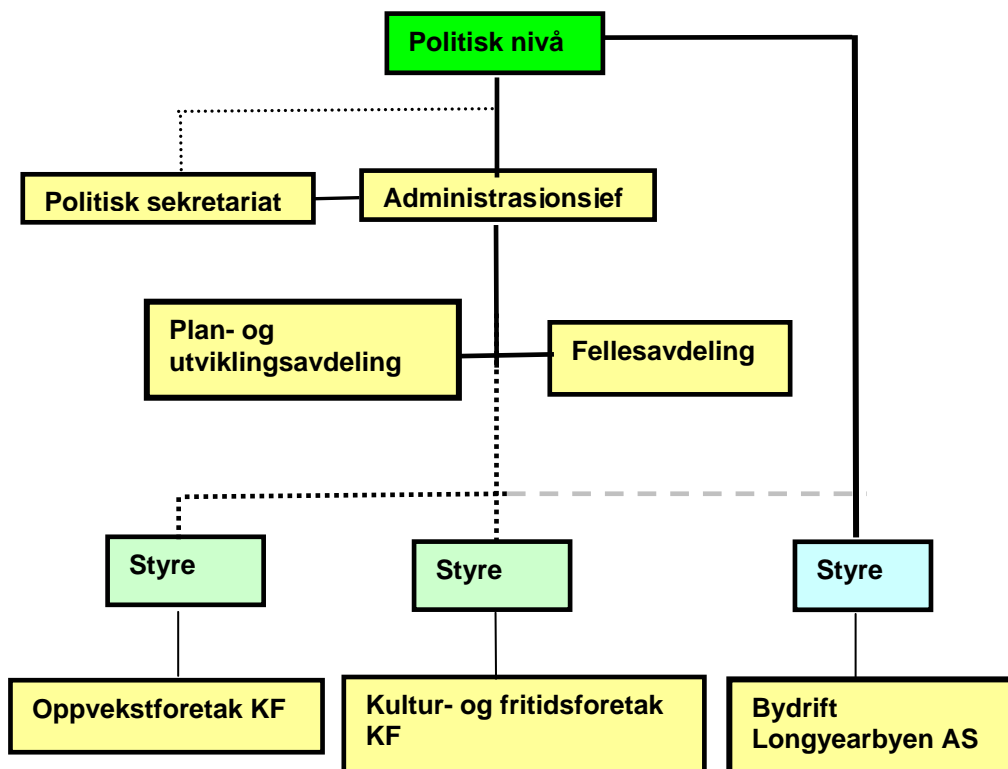
Extraction Method: Principal Component Analysis.

## Vedlegg 5

# Organisasjonskart Longyearbyen lokalstyre



## Organisasjonsmodell fra 01.01.06, Longyearbyen lokalstyre



## Organisasjonsmodell t.o.m. 31.12.05, Longyearbyen lokalstyre

