

Martin Lund-Iversen og
og Gro Koppen

Samfunnsmessige konsekvenser av gruvedrift i Lunckefjell på Svalbard



NIBR

Norsk institutt for by- og regionforskning

Samfunnsmessige
konsekvenser av
gruvedrift i Lunckefjell
på Svalbard

Andre publikasjoner fra NIBR:

NIBR-rapport 2008:22	Kulldriftens betydning for utviklingen i Longyearbyen
NIBR-rapport 2008:21	Samfunns- og næringsanalyse for Svalbard 2008
NIBR-rapport 2008:8	Lokalt demokrati i Longyearbyen Engasjement og deltakelse ved valget i 2007
NIBR-rapport 2007:23	Samfunns- og næringsanalyse for Svalbard 2007

Rapportene koster
kr 250,-, og kan bestilles
fra NIBR:
Gaustadalléen 21
0349 Oslo
Tlf. 22 95 88 00
Faks 22 60 77 74

E-post til
nibr@nibr.no

Rapportene
kan også skrives ut fra
www.nibr.no
Porto kommer i tillegg til
de oppgitte prisene

Martin Lund Iversen og Gro Koppen

Samfunnsmessige
konsekvenser av
gruvedrift i Lunckefjell
på Svalbard

NIBR-rapport 2010:25

Tittel: **Samfunnsmessige konsekvenser av gruvedrift i Lunckefjell på Svalbard**

Forfatter: Martin Lund-Iversen og Gro Koppen

NIBR-rapport: 2010:25

ISSN: 1502-9794
ISBN: 978-82-7071-856-6

Prosjektnavn: Samfunnskonskvenser, kulldrift, Svalbard

Oppdragsgiver: Store Norske Spitsbergen Grubekompani

Prosjektleder: Martin Lund-Iversen

Referat: Rapporten viser at det å ikke videreføre den norske kulldriften på Svalbard vil ha store negative konsekvenser for Longyearbyen som lokalsamfunn

Sammendrag: Norsk

Dato: September 2010

Antall sider: 53

Pris: Kr 250,-

Utgiver: Norsk institutt for by- og regionforskning
Gaustadalléen 21,
0349 OSLO
Telefon: (+47) 22 95 88 00
Telefaks: (+47) 22 60 77 74
E-post: nibr@nibr.no
<http://www.nibr.no>

Vår hjemmeside: <http://www.nibr.no>

Trykk: Nordberg A.S.
Org. nr. NO 970205284 MVA
© NIBR 2010

Innhold

Forord	1
Tabelloversikt.....	4
Figuroversikt	5
Sammendrag.....	6
1 Innledning.....	7
2 Tiltaket og alternativene	9
2.1 Innledning.....	9
2.2 Tiltaket.....	9
2.2.1 Alternativene i tiltaket	10
2.3 0-alternativet	11
3 Lokalsamfunnsvirkninger.....	13
3.1 Innledning.....	13
3.2 Sysselsetting	13
3.2.1 SNSG og avledele næringer.....	13
3.2.2 Sysselsetting i offentlig sektor	16
3.2.3 Konsekvenser for sysselsetting	17
3.3 Kvaliteten på offentlige tjenester i Longyearbyen.....	18
3.3.1 Innledning.....	18
3.3.2 Skole og barnehage	19
3.3.3 Kultur.....	20
3.3.4 Tekniske tjenester	21
3.3.5 Konsekvenser for offentlige tjenester.....	22
3.4 Longyearbyen som familiesamfunn.....	22
3.4.1 Konsekvensene.....	23
3.5 Kulturlivet i Longyearbyen	23
3.5.1 Konsekvensene.....	23
3.6 Næringsliv	24
3.6.1 Konsekvensene.....	24
3.7 Svea	25
4 Reiseliv	26

4.1	Konsekvensene.....	27
5	Friluftsliv og rekreasjons-messig jakt og fiske.....	28
5.1	Innledning	28
5.2	Eksisterende bruk og brukere	31
5.3	Konsekvensene.....	33
6	Forskning.....	35
6.1	Konsekvensene.....	36
7	Eiendom og utmål.....	37
7.1	Beskrivelse av eiendom og utmål i området.....	37
7.1.1	Eiendom	37
7.1.2	Utmål	38
7.1.3	Eksisterende bygninger og øvrig virksomhet.....	40
7.2	Konsekvensene.....	41
7.2.1	Eiendom	41
7.2.2	Utmål	42
7.2.3	Eksisterende bygninger og øvrig virksomhet.....	43
7.2.4	Avbøtende tiltak, overvåkning og klargjøring av virkninger	43
8	Konsekvenser for andre land.....	44
8.1	Konsekvensene.....	46
9	Konsekvenser for Svalbard i internasjonal politikk og rettsorden.....	47
9.1	Konsekvensene.....	49
10	Konklusjoner.....	50
	Litteratur	51

Forord

Denne utredningen er skrevet på oppdrag for Store Norske Spitsbergen Grubekompani AS (SNSG) som en del av arbeidet med konsekvensutredningen for en søknad om å starte kulldrift i Lunckefjell på Svalbard.

Prosjektet har vært ledet av Martin Lund-Iversen med Gro Koppen som medarbeider. Kapitlet om 'eiendom og utmål' er skrevet av SNSG, men kvalitetssikret hos Bergvesenet gjennom oss. Fremstillingen av tiltaket og utviklingen i pendlingen er også i hovedsak skrevet av SNSG.

NIBR ønsker å takke alle de som har bidratt med informasjon og vurderinger av temaet for utredningen.

Oslo, september 2010

Evelyn Dyb
Forskningsjef

Tabelloversikt

Tabell 3.1	Ansatte i SNSG og næringer avledet av SNSG og deres samlede andel av total sysselsetting i Longyearbyen og Svea for alternativene i utredningen. 1142 før bidraget fra SNSG.	16
------------	---	----

Figuroversikt

Figur 5.1	Det store området er skuterfritt etter 1. mars jfr. Motorferdsloven for Svalbard av 24.06.02. Rød sirkel markerer området for gruvedriften på Marthabreen/Lunckefjell. Stiplet linje er tillatt rute for nyttetraffic i perioden etter 1. mars. Den er også representativ for ferdselsruten gjennom Øvre Reindalen. Kartet er hentet fra Sysselmannens internettside. Kartgrunnlaget er kart over Svalbard (målestokk 1:250 000) av Norsk Polarinstitut.	30
Figur 5.2	Beregnet synlighet fra en linje (prikker) som representerer planlagt veitrase over Marthabreen. Høyden på veien i forhold til breoverflaten er satt til 3 meter Illustrasjonen er hentet fra Norsk institutt for naturforskning (NINA) konsekvensutredning av gruvedrift i Lunckefjell. Gule prikker er fotopunkter i NINAs rapport.	31
Figur 7.1	Blå firkant viser det aktuelle området, Marthabreen og Lunckefjell, som ligger på Statens grunn.	38
Figur 7.2	De aktuelle utmålene for drift i Lunckefjell. Figuren i sentrum av kartet er strossepanelene i Svea Nord. Punktene er kjerneboringshull.	40

Sammendrag

Martin Lund-Iversen og Gro Koppen

Samfunnsmessige konsekvenser av gruvedrift i Lunckefjell på Svalbard

NIBR-rapport 2010:25

Denne utredningen er skrevet på oppdrag for Store Norske Spitsbergen Grubekompani AS (SNSG) som en del av arbeidet med konsekvensutredningen for en søknad om å starte kulldrift i Lunckefjell på Svalbard.

Spørsmålet om fortsatt kulldrift på Svalbard er en viktig beslutning for det norske samfunnet fordi det handler om kvalitetene og stabiliteten i den norske bosettingen, spesielt i Longyearbyen, som har vært ansett viktig for den norske suverenitetshevdelsen på Svalbard (St. meld. nr. 9 1999-2000). I den siste stortingsmeldingen (St. meld. nr. 22 (2008– 2009)) uttrykkes en vilje til å videreføre kulldriften som ”den viktigste bærebjelken” i Longyearbyen innenfor de rammene som miljøvernlovgivningen setter.

Utredningen gjennomgår en rekke mulige samfunnsmessige konsekvenser med et fokus på den avslutningen av kulldriften som vil finne sted dersom det ikke gis tillatelse til utvinning i Lunckefjell. Dette kalles 0-alternativet. Det overordnede bildet av de samfunnsmessige konsekvensene å velge 0-alternativet er at det er snakk om store negative konsekvenser for Longyearbyen som lokalsamfunn. Forskningen på Svalbard rammes både direkte og indirekte og vil også få store negative konsekvenser. For reiseliv har vi konkludert med middels negative konsekvenser.

Konsekvensene for andre land og for norsk suverenitetsutøvelse vurderes begge å ha liten negativ konsekvens. Driftsalternativene, som medfører en videreføring av dagens situasjon, vil ikke ha konsekvenser i den forstand at de medfører endringer som vi her har funnet det meningsfullt å behandle.

NIBR-rapport 2010:25

1 Innledning

Denne utredningen er skrevet på oppdrag for Store Norske Spitsbergen Grubekompani AS (SNSG) som en del av arbeidet med konsekvensutredningen for en søknad om å starte kulldrift i Lunckefjell på Svalbard, og utreder konsekvensene for samfunnsmessige forhold av dette. Et sentralt fokus i notatet er hvordan disse forholdene vil utvikle seg dersom en slik tillatelse ikke gis. I et slikt tilfelle vil norsk kulldrift på Svalbard bli styrt mot en avvikling frem mot år 2018/2019. Dette kaller vi 0-alternativet. Utredningen behandler konsekvensene av dette og av de ulike driftsalternativene ved en tillatelse i Lunckefjell.

I bergverksaker på fastlandet er kommunene den viktigste beslutningsaktøren. Dette er helt annerledes på Svalbard. Selv om det er snakk om vesentlige lokalsamfunnsvirkninger av denne beslutningen, er den allikevel i sin helhet et nasjonalt politisk anliggende, formelt sett. Mye av bakgrunnen for dette er Svalbards spesielle stilling innen Norge gjennom en egen internasjonal traktat, at øygruppen ikke har en kommunestruktur og at plan- og bygningsloven ikke gjelder i det området der utbyggingen omsøkes. I følge svalbardmiljøloven skal miljøvernmyndigheten for Svalbard gi tillatelse til denne typen tiltak. Bergverksordningen for Svalbard og arbeidsmiljøloven får også anvendelse.

Spørsmålet om fortsatt kulldrift på Svalbard er en viktig beslutning for det norske samfunnet fordi det handler om kvalitetene og stabiliteten i den norske bosettingen, spesielt i Longyearbyen, som har vært ansett viktig for den norske suverenitetshevdelsen på Svalbard (St. meld. nr. 9 1999-2000). I den siste stortingsmeldingen (St. meld. nr. 22 (2008– 2009)) uttrykkes en vilje til å videreføre kulldriften som ”den viktigste bærebjelken” i Longyearbyen innenfor de rammene som miljøvernlovgivningen setter. Man kan allikevel ikke se bort fra at denne avveiningen vil bli annerledes i statens endelige beslutning. Fordi dette er en så sentral avveining

for Norge, er det grunn til å tro at Stortinget vil fatte beslutningen om det gis tillatelse for utvinning i Lunckefjell.

Under følger en gjennomgang av en rekke tema under samfunnsmessige virkninger. Det temaet som får absolutt bredest omtale er det vi kan kalle lokalsamfunnsvirkninger for Longyearbyen. Dette kan vi kalle gruvedriftens bidrag til stabil bosetting på Svalbard. Her er det en rekke undertema. I tillegg utredes virkningene for reiselivet, friluftsliv og rekreasjonsmessig jakt og fiske, forskning, samt eiendom og utmål.

Denne utredningen kommer i kjølvannet av to andre utredninger som NIBR har gjort på oppdrag fra Lokaltstyret om samfunns- og næringsliv på Svalbard og betydningen av kulldriften (Bjørnsen og Johansen 2008a og 2008 b). Vi bruker mye herfra, men det er også gjennomført intervju samtaler og/eller annen datainnsamling på samtlige undertema.

For hvert tema blir konsekvensene vurdert slik at det enten er snakk om 'ingen konsekvens', liten, middels, stor eller svært negativ eller positiv konsekvens. Utgangspunktet for vurderingen av konsekvens er dagens situasjon, ikke situasjonen uten tiltaket.

I overensstemmelse med de uttrykte verdiene i norsk Svalbardpolitikk blir dagens situasjon med den eksisterende bosettingen sett på som en positiv verdi, og en svekkelse av denne gjennom redusert virksomhet vurderes negativt.

Dette er bakgrunnen for at 0-alternativet ofte vurderes å ha negative konsekvenser, mens driftsalternativene vurderes å ha ingen konsekvenser. Noe underforstått blir det dermed slik at konsekvensene av driftsalternativene må oppfattes som positive ved at de bidrar til å videreføre en positiv situasjon.

2 Tiltaket og alternativene

2.1 Innledning

Stortingsmelding nr. 22 (2008–2009) fastslår at kulldriften fremdeles fremstår som den viktigste bærebjelken for samfunnet i Longyearbyen. Stortingsmeldingen åpner for utnyttelse av de gjenværende reservene i Svea-området etter at Svea Nord er utdrevet. Forutsetningene er et økonomisk grunnlag for åpningen av nye forekomster og at prosjektene hver for seg og samlet sett er akseptable ut fra hensynet til miljøet og målet om å bevare villmarksnaturen på Svalbard. SNSGs store investeringer i og utbygging av infrastrukturen i Svea ligger til rette for at også mindre forekomster med tilknytning til Svea kan utvinnes – både av økonomiske og miljømessige hensyn.

Med utgangspunkt i dette planlegger SNSG å utnytte de kjente kullreservene i Svea-området. Per 1. januar 2010 utgjør SNSGs kjente kullreserver i Svea-området ca. 34 millioner tonn. Disse er fordelt på den resterende delen av Svea Nord kjerne (8,2 mill. tonn), Lunckefjell (8,2 mill. tonn), Svea Nord randsone (4 mill. tonn), Svea Øst (2,7 mill. tonn) og Ispallen (11 mill. tonn).

2.2 Tiltaket

Når kjerneområdet i Svea Nord er utdrevet i 2014, er Lunckefjell den mest hensiktsmessige fortsettelsen av kulldriften i Svea. Årsaken til dette er både av hensyn til at Lunckefjell må nyttiggjøres mens man kan bruke infrastrukturen i Svea Nord og av hensyn til investeringer i produksjonsutstyr som også skal brukes til andre, mindre kullressurser. Utbyggingen av Lunckefjell innebærer en oppstartsfase som varer fra 2012 til 2014, en

driftsfase som varer fra 2015 til 2019 (denne avhenger av produksjonstakten) og til slutt en avslutnings- og oppryddingsfase som varer en sesong i 2019 (årstallet avhengig av produksjonstakten i driftsfasen). Iht. til SNSGs langtidsplaner, skal deretter kullressursene Svea Nord randsone, Svea Øst og til slutt Ispallen utnyttes. Til sammen planlegger SNSG å ha drift med utgangspunkt i Svea til 2018.

2.2.1 Alternativene i tiltaket

Innledning

SNSG har vurdert flere alternativer for produksjonsmetode, utvinningstakt og bemanning. I tillegg til – og i sammenheng med – sin oppgave å understøtte samfunnet i Longyearbyen og de overordnede målene i norsk svalbardpolitikk, skal SNSG drives etter bedriftsøkonomiske prinsipper og med tanke på markedsmessig avkastning på investert kapital. SNSGs økonomivurdering i Lunckefjell-prosjektet bygger på de beste tilgjengelige estimater for den fremtidige markedssituasjonen. Som SNSG opplyser, tas det utgangspunkt i den aktuelle indeksen for forwardpriser på kull levert Rotterdam i produksjonsperioden for Lunckefjell, en dollarkurs som i dag og det pristillegg SNSG oppnår pga. høy brennverdi og kvaliteten (såkalt PCI-kvalitet) på kullet. Produksjonsvolumet må videre ligge innenfor rammene av valgt produksjonsmetode og inngår i tillegg i et samspill med bemanningen i gruva og i infrastrukturen.

I det følgende skisseres de forskjellige alternativene som SNSG har vurdert:

Rom- og pilaralternativet

Dette driftsalternativet er en fleksibel produksjonsform som innebærer flere små produksjonseenheter. Produksjonsformen krever imidlertid høy bemanning: ca. 290 ansatte i gruva og 390 i SNSG totalt ved en produksjon på 1,1 til 1,3 millioner tonn i året. Alternativet er forkastet av to årsaker: For det første har bergtekniske undersøkelser vist at driftsmetoden (rom- og pilardrift) ikke egner seg for de geologiske forholdene i Lunckefjell. For det andre gjør den høye bemanningen i forhold til produksjonsvolumet at alternativet er uaktuelt pga. lønnsomhetsmessige betraktninger.

Strossealternativ 1

Produksjonsformen er den vedtatte metoden: strossedrift. I dette alternativet produseres det på ett skift i døgnet, og en produksjon er ca. 1,5 mill. tonn i året. Alternativet innebærer en bemanning på ca. 170 i gruva og ca. 280 i SNSG totalt. På grunn av den – relativt sett – lave årsproduksjonen i forhold til de faste kostnadene som må dekkes, er dette alternativet ikke tilstrekkelig lønnsomt ut i fra dagens økonomiske vurdering.

Strossealternativ 2

I dette alternativet for strossedrift tas det ut maksimal årsproduksjon. Dette vil være ca. 2,5 millioner tonn i året og fordrer tre skift i døgnet. Dette produksjonsalternativet fordrer relativt høy bemanning: ca. 260 i gruva og ca. 360 i SNSG totalt. Dette alternativet er ikke SNSG foretrukne, siden den høye bemanningen fører til høye faste kostnader og dermed er vanskeligere å oppnå tilfredsstillende lønnsomhet for. Levetiden for gruva blir også kort.

Strossealternativ 3

Produksjonsmetoden er også her strossedrift, og driften foregår med to skift i døgnet. Bemanningen er ca. 200 i gruva og ca. 300 i SNSG totalt. Produksjonen er ca. 2 mill. tonn i året. Ut i fra dagens økonomiske perspektiver som skissert i innledningen, er dette alternativet det mest aktuelle i prosjektet.

Disse alternativene, med unntak av Rom- og pilaralternativet, kaller vi *driftsalternativene* fordi de dreier seg om driften i Lunckefjell i den perioden den foreslås å pågå. Det er relativt liten forskjell på driftsalternativene i forhold til sysselsettingen, og det er derfor nærliggende å omtale disse samlet videre.

2.3 0-alternativet

0-alternativet innebærer at det ikke gis tillatelse for Lunckefjell. Ut i fra en vurdering av gjenværende ressurser, investeringer i produksjonsutstyr og muligheten for å få myndighetenes tillatelse til åpning av andre forekomster som forutsetter samme eller større naturinngrep, legger SNSG til grunn en styrt avvikling av kulldriften til SNSG i Svea. Dette innebærer drift i Svea Nord

kjerne og randsone frem til disse ressursene er utdrevet i 2018/2019.

SNSG kan deretter eventuelt bestå som selskap med vekt på andre, nåværende aktiviteter (begrenset drift i Gruve 7 og eiendomsforvaltning) og eventuelle nye virksomhetsformer. 0-alternativet bygger på et nedbemanningperspektiv frem mot 2018 hvor man antar at sysselsettingen i selskapet vil være 30.

0-alternativet står helt sentralt i utredningen. Det er fordi dette innebærer en endringen fra dagens situasjon med kulldrift som i utgangspunktet må antas å være betydningsfull for lokalsamfunnet.

3 Lokalsamfunnsvirkninger

3.1 Innledning

Utgangspunktet for vurderingen av lokalsamfunnsvirkninger er SNSGs bidrag til sysselsettingen i Longyearbyen og Svea. Ettersom Longyearbyen ikke er et livsløpssamfunn, vil alt opphold ha sitt utgangspunkt i sysselsetting. Dette er derfor hovedfokuset i denne utredningen. Endringer i omfanget på sysselsettingen i SNSG og i avlede næringer danner utgangspunktet for de lokalsamfunnsvirkningen vi beskriver her. Disse virkningene beror på sysselsettingen under de ulike alternativene i utredningen, der hovedbildet er forskjellen mellom 0- og driftsalternativet, fordi 0-alternativet medfører minimal sysselsetting i SNSG som en følge av en avvikling av gruvedriften frem mot 2018.

3.2 Sysselsetting

3.2.1 SNSG og avlede næringer

De norske bosettingene på Svalbard hadde ved utgangen av 2008 en sysselsetting, på 1529 (www.ssb.no, friggitt 02.09.09). Det innebærer antall personer i hel- eller deltidsstillinger. I tillegg er det et betydelig antall flere som er involvert i sesongarbeid, i alt nesten 600. Antall ansatte i SNSG utgjorde da 25 % av den totale sysselsettingen, utenom sesongarbeiderne, med sine 387 ansatte ved utgangen av 2008.

Men en virksomhet som SNSG har også en sysselsettingseffekt i lokalsamfunnet utover den som skjer direkte i selskapet. Det skjer gjennom betydningen for det som gjerne kalles avlede

virksomheter. Det kan være både bedrifter som leverer til SNSG eller de SNSG-ansattes omsetning i lokalsamfunnet. Omfanget av den betydningen kan beregnes som en egen sysselsettingsmultiplikator, noe NIBR har gjort i en tidligere utredning.

Sysselsettingsmultiplikatoren

NIBR har beregnet at den norske bergverksnæringen på Svalbard har en effekt på sysselsettingen i Longyearbyen som er 0,44 ganger sysselsettingen i næringen selv. Denne multiplikatoren bygger både på bedriftens innkjøp og innkjøpene som de ansatte gjør gjennom sin bruk av lønninger i lokalsamfunnet. 0,44 er under den forutsetningen at alle de ansatte tilbringer (mesteparten) av fritiden sin på Svalbard. Denne størrelsen faller til 0,38 dersom 50 % av de ansatte tilbringer fritiden sin på fastlandet (eller andre steder enn Svalbard) (Bjørnsen og Johansen 2008b:100).

I henhold til undersøkelser Store Norske har fått gjennomført, drar om lag 40 % av selskapets ansatte i stor grad til fastlandet på fritiden. Dette omtales som pendling, vel å merke selv om alle ansatte i Store Norske har bolig i Longyearbyen og er registrerte som fastboende på Svalbard. Det er i hovedsak de ansatte i gruva og i infrastrukturen i Svea som står for pendlingen i Store Norske, og arbeidstidsordningen til denne gruppen er 14 dager på arbeid og 14 dager fri ("14/14") eller 7 dager på arbeid og 7 dager fri ("7/7"). 14/14-ordningen ble innført fra 15. januar 2007 for dem som ønsket det i stedet for 7/7. En undersøkelse i 2006, dvs. for 14/14-ordningen, viste at om lag 30 % av selskapets ansatte reiste til fastlandet i friperiodene. I dag er majoriteten av de som jobber skift i Svea, på 14/14-ordningen. Selv om pendlingen økte i omfang med ca. 10 % etter innføringen av 14/14-ordningen, er det på det rene at det snarere var den eksisterende pendlingen som førte til denne endringen i arbeidstidsordning og ikke omvendt.

Det arbeides på statlig hold med en skatterevisjon for Svalbard (Arbeidsgruppe 2 2008). Et sentralt grep i den innstillingen som er fremlagt i november 2008 er å stramme inn på ordningen med at man betaler svalbardskatt når man jobber på Svalbard og tilbringer mesteparten av fritiden på fastlandet. En slik innstramning vil kunne føre til at flere av SNSGs ansatte reelt sett bosetter seg i Longyearbyen, men det er vanskelig å prøve å anslå i hvor stor effekten vil bli.

Det er mangel på familieleiligheter i Longyearbyen, og SNSG arbeider med å få oppført 18 nye. Av et tallmateriale fra en undersøkelse gjennomført av SNSG (svarprosent 45) svarer 8 av de som oppgav at de tilbringer mesteparten av fritiden på fastlandet at de kunne tenke seg bosette seg i Longyearbyen med familien, hvis de fikk tilbud om bedre bolig. Arbeidet med å oppføre 18 familieleiligheter i Longyearbyen virker dermed som en realistisk størrelsesorden, og vil bidra noe til sysselsettingen og lokalsamfunnet.

Vi legger til grunn at både en noe lavere pendlerandel enn det som lå til grunn for NIBRs beregning av en multiplikator på 0,38 og den bebudede endringen i svalbardskatten og SNSGs bygging av flere familieboliger gir en oppholdstid på Svalbard for de ansatte i SNSG som forsvaret en multiplikator på 0,41. Multiplikatoren for SNSG ved sysselsettingen i 0-alternativet har ikke blitt beregnet, men det vil ikke være urimelig å sette den til 0,2.

Sysselsettingen under de ulike alternativene

Her presenterer vi et oppsett over alternativene, anslått sysselsetting i SNSG ved hvert av disse, antall avledede arbeidsplasser, beregnet ved hjelp av multiplikatoren, og hvor stor andel dette utgjør av den totale sysselsettingen i Longyearbyen og Svea. Dette er basert på sysselsettingstallene fra SSB for 2008 som vist over. Fra dette er det trukket SNSGs 387 ansatte i 2008 og de i avledede virksomheter. Deretter gjøres et påpluss av tilsvarende planlagt antall under hvert av driftsalternativene. Det å bruke dette grunnlaget i et perspektiv som løper mange år frem bygger på den forutsetning at sysselsettingen i alle andre næringer er stabile. Dette er selvsagt en problematisk forutsetning, og Bjørnsen og Johansen (2008b:80ff) viser da også til uttalte utsikter fra representanter for reiseliv og forskning som handler om utsikter til vekst. Selv hevder representanter for disse at vekst vil blir vanskeligere uten den sysselsettingen gruvedriften gir, men dette peker mot et grunnlag lenger frem i tid som er usikkert og som vi ikke legger til grunn her.

Tabell 3.1 *Ansatte i SNSG og næringer avledet av SNSG og deres samlede andel av total sysselsetting i Longyearbyen og Svea for alternativene i utredningen. 1142 for bidraget fra SNSG.*

Alternativ	SNSG ansatte	SNSG + avledede næringer	Andel av total sysselsetting
0-alternativet	30	36	3 %
Strosse-alternativ 1	280	395	26 %
Strosse-alternativ 2	360	508	31 %
Strosse-alternativ 3	300	423	27 %

3.2.2 Sysselsetting i offentlig sektor

Sysselsettingsreduksjonen i offentlig sektor som en følge av avviking av kulldriften ligger ikke inne i den multiplikatoren vi har presentert. Her vil man også kunne se en effekt. Den vil trolig være sterkest innenfor produksjonen av tjenester til barn. I 2008 var det 143 årsverk i undervisningsstillinger i Longyearbyen (www.ssb.no). Vi vet at omtrent 40 % av alle barn (0-18 år) har fedre i bergverksindustrien (basert på 387 personer i denne næringen i 2007, Bjørnsen og Johansen 2008a:140). I tillegg kommer barn av foreldre i næringer avledet av SNSGs virksomhet. Bjørnsen og Johansen (2008b:74) kommer til at omtrent 50 % av barna vil forsvinne dersom SNSG la helt ned virksomheten.

Hvis man politisk bestemmer seg for å redusere antallet tjenesteytere tilsvarende reduksjonen i antall barn, så vil dette igjen redusere antallet barn. I tillegg kommer det at sysselsetting i offentlig sektor fører til et tap i sysselsetting som er avledet fra offentlig virksomhet. NIBR har beregnet en multiplikator for dette for Lokalstyret på 0,40 (Bjørnsen og Johansen 2009:61). Dette fører igjen til færre barn og redusert behov for tjenester til barn. Slik kan man se en nedadgående spiral når det gjelder sysselsettingen i tjenesteproduksjonen rettet mot barn, og det er vanskelig å fastslå nøyaktig hvor omfattende denne effekten vil være, også fordi det er politikk i hvor mange sysselsatte man skal ha på sektoren. Selv om det er mye usikkerhet her, er det allikevel

grunn til å tro at 0-alternativet vil føre til en vesentlig reduksjon i de 143 undervisningsstillingene.

Når det gjelder den øvrige tjenesteproduksjonen fra Lokalstyret er det ikke grunn til å se for seg noe vesentlig fall i sysselsettingen som en følge av 0-alternativet. Lokalstyret trenger å dekke sine egne funksjoner i samme grad, og tekniske tjenester trenger å være på plass. Sysselsettingen i kulturtjenesteproduksjonen fra Lokalstyret vil kunne oppleve en svak nedgang, som følge av redusert etterspørsel og bortfall av inntekter fra sivilsamfunnet, slik som gaver fra SNSG og ”korkpengene” (drøftes senere).

I følge vår informant hos Sysselmannen er det lite trolig med nedbemanning der som en følge av et en nedbemanning i SNSG, selv om behovet for tjenester som knytter seg direkte til gruvedriften skulle bortfalle. Vi legger dette til grunn.

3.2.3 Konsekvenser for sysselsetting

Vi har et godt utgangspunkt for å beregne sysselsettingsvirkningene for driftsalternativene i tiltaket før vi ser på offentlig sektor. Disse ligger på mellom 22 og 28 % av den totale sysselsettingen i Longyearbyen og Svea i en situasjon med drift i Lunckefjell.

Sysselsettingseffekten i offentlig sektor er langt vanskeligere å tallfeste, men det mest tydelige tilsier at det blir vesentlig reduksjon i de 143 undervisningsstillingene i skole og barnehage i 0-alternativet.

Som vi har vært inne på danner sysselsettingen under driftsalternativene i tiltaket og virkningene av disse for annen sysselsetting det altoverskyggende utgangspunktet for vurderingen av lokalsamfunnsvirkningene, som dermed blir å se som en indirekte effekt av sysselsettingsvirkningene. Disse vil slå svært ulikt ut, som vi skal se.

En vurdering av sysselsettingsvirkningene alene vil allikevel tilsi en svært stor negativ konsekvens av 0-alternativet, mens det for driftsalternativene ikke er noe nevneverdig konsekvens. Allikevel er det verd å merke at forskjellene i sysselsetting innenfor disse alternativene er mest gunstig for det alternativet med høyest

sysselsetting, som også kommer nærmest dagens situasjon. Men betydningen av denne forskjellen behandles ikke videre her.

Avbøtende tiltak i forhold til dette vil kunne være økt sysselsetting i andre næringer. NIBR har sett nærmere på hvor stor stimulans som må tilføres henholdsvis forskning, undervisning og reiseliv for å kompensere for tapet av arbeidsplasser i gruvedriften. (Bjørnsen og Johansen 2008b:80ff. Det vil kreves kraftig stimulans, og forskning og undervisning er lettest å styre på grunn av offentlige investeringer. Det knytter seg stor usikkerhet til realismen i dette.

Det knytter seg ingen spesielle behov til det å overvåke eller klargjøre de sysselsettingseffektene som er beskrevet her. NIBRs årlige samfunns- og næringsanalyse for Longyearbyen vil vise dette.

3.3 Kvaliteten på offentlige tjenester i Longyearbyen

3.3.1 Innledning

Offentlige tjenester ytes både fra Lokalstyret og Sysselmannen. Her setter vi mest fokus på Lokalstyret og på grunn av den store diversiteten i tjenesteytingen derfra og en høyere grad av avhengighet av inntekter fra lokal aktivitet og bosetting. Det er verdt å sette et fokus både på mangfoldet og kvaliteten her. Det er kanskje i utgangspunktet grunn til å tro at kvaliteten på Sysselmannens tjenesteyting vil være ganske stabil selv med store variasjoner i størrelsen på Longyearbyen fordi jurisdiksjonsutøvelsen er et viktig hensyn for staten. Allikevel er det nok realistisk å tenke seg en krymping som en følge av en nedgang i befolkningsstørrelsen og næringsvirksomhet. Det siste gjelder ikke minst i forhold til kapasiteten innenfor miljøvernarbeidet, hvis SNSG ikke lenger skulle drive gruvedrift. Dette vil igjen kunne svekke kvaliteten på tjenester ved at fagmiljøene reduseres.

Lokalstyret får sitt budsjett fra staten, og det er ikke noe forhold mellom dette og skatteinngangen fra innbyggerne. Lokalstyret dekker så en sterkt varierende andel av de tre driftsorganisasjonene Oppvekst, Bydrift og Kultur og fritid sine budsjetter.

Selv om Longyearbyen ikke er en kommune, er betingelsene for Lokalstyrets tjenesteproduksjon i stor utstrekning å sammenlikne med tjenesteproduksjonen i mindre norske kommuner. Undersøkelser fra NIBR (Myrvold 2001:7) viser at småkommuner kan ha større problemer med å rekruttere tilstrekkelig (spesial)kompetanse og at det kan være vanskeligere å ha et tilbud for de med spesielle behov. Men dette er mindre aktuelt for Longyearbyen, siden man ikke har et livsløpssamfunn eller er pålagt å skulle legge til rette for andre grupper med særskilte behov. I tillegg kan man tenke seg at færre ansatte på mindre kompetanseområder gir et dårligere faglig miljø.

Det er også problemstillinger knyttet til inntekter til avgiftsbelagte tjenester, eller salg av slike (slik som veigebyr eller salg av elektrisitet). Her vil man få økte utgifter pr. innbygger når det er snakk om (vedlikehold av) infrastrukturinvesteringer, dersom innbyggertallet går ned.

3.3.2 Skole og barnehage

På barnehagesiden er det vanskelig å se for seg en kvalitetsreduksjon som følge av et sterkt fall i antallet barn, bare en volumreduksjon, fordi tjenesten er organisert i enheter som gir det samme tilbudet. Konsekvensen av 0-alternativet vil være at antallet enheter, og følgelig antall ansatte, vil gå ned.

Når det gjelder skole er tilbudet naturlig nok differensiert i forhold til alderstrinnene og man står overfor den muligheten at etterspørselen innenfor ett eller flere av trinnene kan falle så lavt at det ikke er vilje til å opprettholde en egen klasse. Longyearbyen skole har for tiden 213 elever i 1.-10. klasse (Lokalstyrets årsrapport 2008). Det skal en reduksjon på over 50 % av elevene til før man i det hele tatt vil vurdere sammenslåing av klasser, får vi opplyst i skoleadministrasjonen. Hvor mye elevtallet vil falle med 0-alternativet, inkludert effekten for avledede næringer, er det vanskelig å si nøyaktig. Men tallene hos Bjørnsen og Johansen (2008a:140) tilsier et fall i den størrelsesorden (50 %). Når vi legger til grunn at 40 % av barna har fedre i bergverksnæringen og det i tillegg blir redusert sysselsetting av foreldre i avledede næringer, begynner man å nærme seg denne grensen. Det knytter seg derfor usikkerhet til hvordan det vil gå under 0-alternativet i forhold til sammenslåing av klasser over skoletrinnene.

Når det gjelder den videregående skolen, sier våre kilder at det er en sterk politisk vilje til å ha dette tilbudet, fordi dette handler om å beholde den aktuelle aldersgruppe i lokalsamfunnet. Så her er det konkurransen med fastlandet som er den største trusselen, selv om det også er en egen ordning med elever fra fastlandet. Desto færre elever, desto mindre differensiert tilbud vil det allikevel bli, så det vil i det minste være en effekt av 0-alternativet.

Helt generelt for skole gjelder det at dersom antallet elever går sterkt ned vil også det allmenne skolemiljøet svekkes. Vi vurderer det derfor slik at 0-alternativet vil gi en liten negativ konsekvens for kvaliteten på skoletilbudet, mens driftsalternativene ikke vil ha noen konsekvens.

3.3.3 Kultur

Årsmeldingen fra lokalstyret gir det bildet at kultur- og fritidslivet er spesielt levende i Longyearbyen, og at mye av årsaken til dette kan være de mange barnefamiliene.

Lokalstyret står bak et kulturforetak som har ansvaret for:

- Longyearbyen folkebibliotek
- Svalbardhallen med nærmiljøanlegg
- Galleri Svalbard og Longyearbyen kunst- og håndverkssenter
- Ungdomsklubben og Selvstyrt ungdomshus
- Longyearbyen kino

Lokalstyrets ytelser under kultur er også avhengig av budsjettforholdene, og det er ikke uten videre gitt at dette vil falle med 0-alternativet, men når antall brukere faller, skal det mye til at ikke tilbudet også svekkes.

Pengene fra overskuddet til Nordpolet (tilsvarende Vinmonopolet på fastlandet, ofte omtalt som *korkepengene*) forvaltes av Lokalstyret og brukes uavkortet til kulturformål. Hvor mye de reduseres ved et vesentlig fall i sysselsettingen finnes det ikke tall på, men en vesentlig andel av disse må antas å komme fra turister.

Dette tilsier en liten negativ konsekvens for kulturtjenesteytelsen fra Lokalstyret av 0-alternativet, og ingen konsekvens av driftsalternativene.

3.3.4 Tekniske tjenester

De tekniske tjenestene som leveres til Longyearbyen lokalsamfunn produseres av Bydrift som er et kommunalt foretak og finansieres av Lokalstyret og med over 100 mill. kroner gjennom avgifter og salg av varer og tjenester. Det leverer:

- Energiforsyning (elektrisitet og fjernvarme)
- Kommunalteknikk (vann, avløp, renovasjon og veier)
- Eiendomsforvaltning
- Brann- og beredskap
- Havnedrift

Inntektsforholdene til Bydrift medfører at en vesentlig reduksjon i antall husstander (som en følge av 0-alternativet) vil gi vesentlige nye finansieringsutfordringer for produksjonen. I all hovedsak vil disse utfordringene måtte bli møtt, fordi det dreier seg om mange tjenester befolkningen må ha. Dermed er konsekvensen av 0-alternativet først og fremst økonomisk, selv om man kan se for seg at reduserte avgiftsinntekter kan gi dårligere ytelse på områder der det ikke er entydig hva standarden skal være (for eksempel snøbrøyting).

0-alternativet ser ikke ut til å reise spesielle problemstillinger for energiverket. For det først påvirker befolkningsmengden i Longyearbyen energibehovet lite. Dernest er fremtidig energi-produksjon nå uavklart i forhold til energidriver. Selv kullfyring vil kunne tenkes også etter en nedlegging av Svea, fordi denne fortsatt vil kunne komme fra Gruve 7 eller sågar importeres.

Basert på dette vurderer vi det slik at 0-alternativet har en liten negativ konsekvens for kvaliteten på tekniske tjenester levert av Lokalstyret, og at driftsalternativene ikke har noen konsekvens.

3.3.5 Konsekvenser for offentlige tjenester

Sett samlet har 0-alternativet ingen vesentlige konsekvenser for offentlige tjenester i Longyearbyen, slik vi kan vurdere det. Noe kan allikevel påpekes, og det gjør at 0-alternativet vurderes å ha en liten negativ konsekvens for kvaliteten på offentlige tjenester samlet, mens driftsalternativene ikke har noen konsekvens.

Avbøtende tiltak i forhold til de begrensede negative konsekvensene vi finner her vil være å sørge for at budsjettene ikke svekkes på disse områdene.

Det knytter seg ingen spesielle behov til det å overvåke eller klargjøre de effektene som er beskrevet her.

3.4 Longyearbyen som familiesamfunn

”Regjeringen legger vekt på at Longyearbyen skal videreføres som et familiesamfunn av høy kvalitet” (St. meld. nr. 22 (2008-2009):9). Regjeringen mener også at ”Longyearbyen i dag fremstår som et moderne familiesamfunn med godt utbygd infrastruktur og et generelt godt tjenestetilbud” (ibid:7). I følge årsmeldingen fra Lokalstyret for 2008 har det vært jobbet godt for å sikre full barnehagedekning, og det er ikke noen grunn til å tro at dette ville svekkes selv om det skulle bli færre barn. Det er også et omfattende kultur- og fritidstilbud for barn. Som vi er inne på under overskriften *Kulturlivet i Longyearbyen*, er det grunn til å tro at de kvalitetene som ligger her i dag vil svekkes vesentlig gjennom 0-alternativet.

Det vil også være en interessant effekt gjennom fallet i antallet barnefamilier, om ikke frekvensen av denne, gjennom redusert sysselsetting. Dette må i en viss forstand forstås som en svekkelse av familiesamfunnsegenskapene. Færre barn vil føre til mindre utvalg av aktiviteter for barn.

Det er av spesiell interesse for vurderingen av driftsalternativene at SNSG er i ferd med å styrke sin innsats for familiesamfunnet ved bygging av 18 nye familieboliger, og dermed bidra til å øke frekvensen av familienærver for sine ansatte.

3.4.1 Konsekvensene

Basert på dette vurderer vi det slik at 0-alternativet derfor vil få en stor negativ konsekvens for Longyearbyen som familiesamfunn, mens driftsalternativene ikke vil ha noen konsekvens.

Avbøtende tiltak vil være å sørge for at tilbudene som gjør det attraktivt for barnefamiliene ikke svekkes, så langt dette er mulig. Det kan gjennomføres undersøkelser med jevne mellomrom som ser på utviklingen av Longyearbyen som familiesamfunn og foreslår tiltak for å utbedre eventuelle uheldige utviklinger. Det er grunn til å tro at mye av dette dekkes gjennom den årlige samfunns- og næringsanalysen.

3.5 Kulturlivet i Longyearbyen

Longyearbyen har i dag et kulturliv som virker betydelig mer vitalt enn det man vil finne i norske kommuner med en tilsvarende størrelse. Et vesentlig fall i sysselsettingen i Longyearbyen vil gi et vesentlig mindre marked for kulturaktiviteter og vil gjøre det vanskeligere økonomisk å tiltrekke profesjonelle aktører.

Et vesentlig fall i sysselsettingen og bosetting vil også gi et langt mindre mangfoldig samfunn. Dette vil spille direkte over på mangfoldet i kulturlivet.

Longyearbyen har en kulturell identitet som gruvested. Denne er også godt synlig i gruverelaterte kulturminner. En avvikling av gruvedriften (gjennom 0-alternativet) vil føre til at hele denne identiteten forsvinner som en levende del av byens identitet.

SNSG har (fremdeles) en stor rolle i kulturlivet i Longyearbyen, bl.a. gjennom tilskudd til lag, foreninger, arrangementer og festivaler. Denne støtten utgjør mellom 1,5 og 2 mill. kroner årlig. Dersom bedriften skulle få et helt annen økonomisk grunnlag, vil mye av dette trolig falle bort.

3.5.1 Konsekvensene

0-alternativet vil derfor samlet få en stor negativ konsekvens på kulturlivet og Longyearbyens kulturelle identitet, mens driftsalternativene ikke vil ha noen konsekvens.

Skaden på Longyearbyens identitet som levende gravested lar seg ikke bøte, slik vi ser det. Det samme gjelder den delen av kulturlivet som følger av at bosettingen opprettholdes, inkludert det markedet Longyearbyen representerer for kulturprodukter utenfra. At en slik negativ konsekvens allikevel i en viss utstrekning lar seg avbøte gjennom offentlige budsjetter, kan ikke utelukkes.

Det knytter seg ingen spesielle behov til det å overvåke eller klargjøre de effektene som er beskrevet her, utover den løpende fremstillingen av kulturlivet som finner sted for eksempel i årsmeldingen fra Lokalstyret.

3.6 Næringsliv

Som vi har vært inne på under sysselsettingstemaet, så avleder den lokale etterspørselen skapt av en gitt næring sysselsetting i andre næringer. Vi har her for eksempel operert med en multiplikator-effekt på 0,41 for bergverksvirksomheten. Dette er en effekt som slår ut bredt i lokalsamfunnet, bl.a. gjennom de bedriftene som leverer til SNSG. Vi har beregnet dette til å være mellom 115 og 148 sysselsatte innenfor de tre alternativene som medfører utvinning i Lunckefjell.

Den delen av næringslivet som henter sine inntekter fra annet enn kulldriften blir i utgangspunktet midre berørt, men det er en nærliggende konsekvens av en reduksjon i den lokale omsetningen av varer og tjenester at variasjonen i kommersielle tilbud vil gå ned. Næringslivet vil bli mindre sammensatt. Dette vil igjen redusere kvalitetene ved Longyearbyen som lokalsamfunn.

3.6.1 Konsekvensene

0-alternativet vil derfor få en stor negativ konsekvens for næringslivet i Longyearbyen, mens driftsalternativene ikke vil få noen konsekvens.

Mye kan gjøres for å avbøte dette. Det er opp til staten å skape den aktiviteten i næringslivet som markedet ikke bidrar med, og dette kunne i teorien dreie seg om mye forskjellig.

Det knytter seg ingen spesielle behov til det å overvåke eller klargjøre de effektene som er beskrevet her utover den årlige

samfunns- og næringsanalysen for Svalbard som NIBR utarbeider (Bjørnsen og Johansen 2008a).

3.7 Svea

Svea-samfunnet er bygget opp rundt SNSGs drift i gruvene. Dette er ikke et familiesamfunn, men i hovedsak et arbeidssted for gruvearbeidere som pendler til og fra.

I tillegg er det noe annen aktivitet der knyttet til industrirelatert forskning (inkludert miljøproblemstillinger i Arktis). Det drives ikke reiselivsvirksomhet mot Svea.

Svea-samfunnet vil bli nedlagt med 0-alternativet. På en måte kan man si at dette er en stor negativ konsekvens for dette samfunnet. Vi velger imidlertid å se det slik at dette samfunnet er en del av virksomheten til SNSG og ikke en samfunnsvirkning i seg selv. Vi vurderer derfor ikke en slik nedleggelse som en negativ konsekvens for samfunnet. Denne vurderingen kan modifiseres når man ser på den støttefunksjonen Svea har for en del av forskningsaktiviteten på Svalbard. Dette omtaler vi spesielt under behandlingen av konsekvenser for forskning av 0-alternativet.

Det er derfor ingen grunn til å avbøte det som skjer med Svea, og det knytter seg ingen spesielle behov til det å overvåke eller klargjøre konsekvensene for Svea sett fra et samfunnsståsted.

4 Reiseliv

Svalbard har en stor reiselivsnæring sett i forhold til den totale sysselsettingen og hadde i 2007 211 årsverk (Bjørnsen og Johansen 2008b:86). Deler av dette er svært sesongbetont, mens deler av det drives året rundt. I 2008 var det 88 951 gjestedøgn ved overnattingsvirksomheter i Longyearbyen (Prop. 1 S 2009-2010 Svalbardbudsjettet, kap. 4.2).

Svalbard Reiselivsråd AS er den dominerende reiselivssammenslutningen. Den eier og vedtar handlingsplaner for Svalbard Reiseliv AS. Hovedformålet deres er å fremme Svalbard som reiselivsmål, og å legge til rette for et miljøtilpasset reiseliv.

Reiselivet på Svalbard er i stor utstrekning friluftslivsbasert. Dette medfører en relasjon mellom reiseliv og verdiene for friluftlivet. Den tas opp spesielt under friluftliv. Vi har intervjuet aktører som tar turister til influensområdet og som ikke tror ikke at inngrepet vil gjøre det mindre attraktivt å reise dit.

Næringsvirksomheten (inkludert forskningen) genererer også besøkende. Denne reisingen er i mindre grad sesongbetont, og bidrar dermed til å holde virksomhet i hoteller og restauranter, noe som gir grunnlag for en stabil bosetting og inntekt for folk i næringen på helårsbasis. Redusert næringsvirksomhet, slik 0-alternativet vil innebære, vil også svekke denne tilreisningen, og gjøre reiselivsnæringen mer sesongbasert.

I Svea, på brakkeriggen "Polartun", er det 20 hybler som leies ut til forskningsmiljøene (blant annet SINTEF og UNIS). Det er på det rene at dette tilbudet og annen reising som foregår til Svea i utgangspunktet vil opphøre med nedleggelsen av dette anlegget - som er en konsekvens av 0-alternativet.

Svekkelsen av Longyearbyen ved 0-alternativet vil også svekke byens attraktivitet for ansatte i reiselivsbransjen. Konsekvensene vil likevel trolig være mindre for reiseliv enn i andre næringer, fordi turistvirksomheten i større grad er sesongbasert og dermed gir en løsere tilknytning til lokalsamfunnet.

4.1 Konsekvensene

0-alternativet gjør det ikke direkte vanskeligere for reiselivet (med unntak av den etterspørselen som kommer fra lokale bedrifter), men indirekte får man en effekt på jobbasert reising og på attraktiviteten med å drive i næringen som vi vurderer å ha en middels negativ konsekvens. For driftsalternativene er det ingen konsekvens.

Avbøtende tiltak vil kunne være å styrke Svalbard Reiselivs arbeid med å fremme Svalbard som reiselivsmål.

Det knytter seg ingen spesielle behov til det å overvåke eller klargjøre de effektene som er beskrevet her utover den årlige samfunns- og næringsanalysen for Svalbard.

5 Friluftsliv og rekreasjonsmessig jakt og fiske

5.1 Innledning

Tiltakets eventuelle konsekvenser for friluftsliv og rekreasjon vil være avhengig av det landskapsmessige inngrepet som følger av tiltaket. NINA (Hagen et.al. 2009) har utredet hvordan landskapet vil fremstå etter tiltaket. Deres utredning legger vekt på at området er synlig fra øvre Reindalen (se figur 5.2 under), og at det fremstår som inngrepsfritt i dag. Inngrepet vil være synlig etter at tiltaket er gjennomført. Den landskapsmessige betydningen av tiltaket på sikt vil være avhengig av hvordan det gjennomføres og avsluttes etter at driften er over.

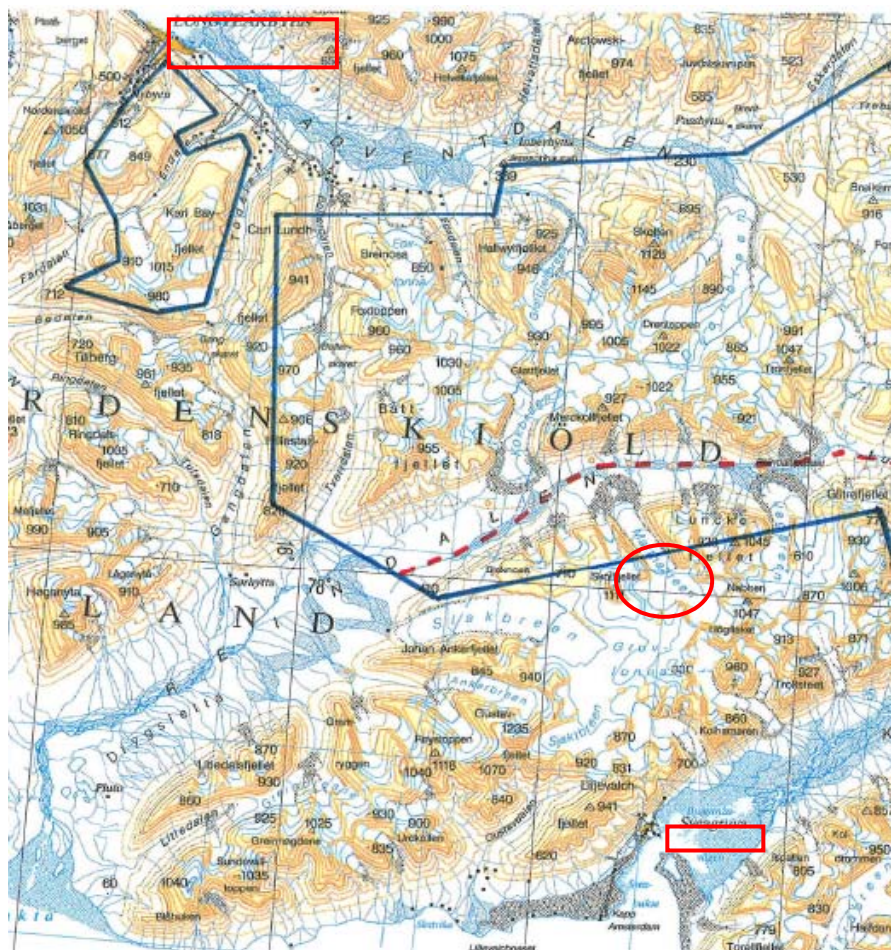
Det er noe bruk av øvre Reindalen som reisemål. Bruken består i noen hundesledeturer i kjernetiden om våren. Området brukes ikke til kommersielle skuterturer. Det er begrenset skutertrafikk fra fastboende i perioden frem til området stenges for skutertrafikk 1. mars. Om sommeren er det svært få som besøker området.

Tiltakets influensområde strekker seg delvis inn i Nordenskiöld Land nasjonalpark. I forskrift om fredning av nasjonalparken heter det at formålet med opprettelsen av verneområdet er:

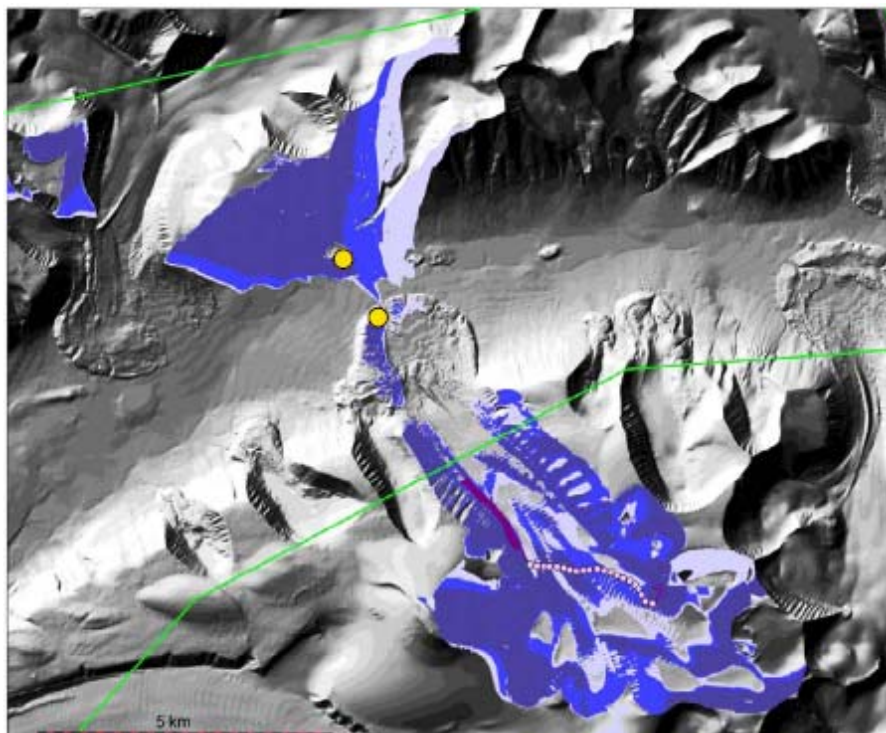
å bevare et storslått, sammenhengende og i det vesentligste urørt arktisk dal- og kystlandskap med intakte naturtyper, økosystemer, arter, naturlige økologiske prosesser, landskapselementer, kulturminner, som område for forskning og for opplevelse av Svalbards natur- og kulturarv (...).

Tilkomstveien over Marthabreen og daganlegget i begge ender av veien vil ligge utenfor grensene for nasjonalparken, men tiltaket vil være synlig fra nasjonalparken. Dette innebærer at graden av uberørthet vil reduseres. Verneforskriftens § 6 tillater imidlertid nødvendige luftesjakter og rømningsveier, samt undersøkelser av kullforekomster i øvre Reindalen, så det er tatt høyde for tilstøtende gruver. Dette betyr at tiltaket ikke nødvendigvis strider mot formålet med vernet.

Figur 5.1 *Det store området er skuterfritt etter 1. mars jfr. Motorferdselsforskriften for Svalbard av 24.06.02. Rød sirkel markerer området for gruветiltaket på Marthabreen/Lunckefjell. Stiplet linje er tillatt rute for nyttetraffikk i perioden etter 1. mars. Den er også representativ for ferdselsruten gjennom Øvre Reindalen. Kartet er hentet fra Syssekmannens nettside. Kartgrunnlaget er kart over Svalbard (målestokk 1:250 000) av Norsk Polarinstittutt.*



Figur 5.2 *Beregnet synlighet fra en linje (prikker) som representerer planlagt veitrase over Marthabreen. Høyden på veien i forhold til breoverflaten er satt til 3 meter. Illustrasjonen er hentet fra Norsk institutt for naturforskning (NINA) konsekvensutredning av gruvedrift i Lunckefjell. Gule prikker er fotopunkter i NINAs rapport.*



5.2 Eksisterende bruk og brukere

Friluftsb Bruken i området er både av kommersiell og ikke-kommersiell art. Den rekreasjonsmessige utøvelsen av jakt, fangst og fiske er ikke-kommersiell, og tilreisende har etter svalbardmiljøloven begrensede jakt-, fangst- og fiskerettigheter i forhold til fastboende. Andre friluftaktiviteter i området er skuterferdsel og turer med hundeslede. Disse aktivitetene er gjerne organisert gjennom turoperatører i Longyearbyen, og utredningstemaet friluftsliv grenser derfor opp mot utredningen for reiseliv. I følge DN-håndbok 18 - 2001 (Friluftsliv i konsekvensutredninger etter

plan- og bygningsloven) skal motoriserte aktiviteter ikke defineres som friluftsliv. Naturforholdene og klimaet på Svalbard tilsier imidlertid at skuterferdsel bør regnes som en friluftaktivitet i denne utredningen. Skuterferdsel nevnes også som en friluftaktivitet i utredningsprogrammet.

Flere turoperatører tar med turister opp Reindalen med hundeslede. Reindalen benyttes som hovedtrasé på enkelte flerdagersturer i vinter- og vårsesongen (fra februar til mai måned). Området er ikke mye brukt, i hovedmånedene mars og april oppgir en av operatørene at de drar opp Reindalen 1 til 2 ganger per uke. Hundesledene går både nede i dalbunnen og opp på plataår langs fjellsidene. Flere av turoperatørene oppgir at de drar opp til plataene Møysalen og Merckollfjellet. Herfra kan man se over mot Marthabreen og Lunckefjell.

Det er i hovedsak utenlandske turister som er med på disse turene, men også noen nordmenn. En av turoperatørene opplyser at turistenes motiver for å være med på flerdagersturer i hundeslede er naturopplevelse.

I henhold til Miljøstatus for Svalbard (Miljødepartementets og miljødirektoratets informasjonsnettsted om Svalbardmiljøets tilstand og utvikling) er det sannsynlig at de fastboende står for hovedtyngden av det ikke-kommersielle friluftslivet. Snøskuter dominerer her som fremkomstmiddel, men etter 1. mars er den øvre delen av Reindalen skuterfritt område (se Figur 5.1).

Som tidligere nevnt er jakt-, fangst og fiskerettighetene til turister svært begrenset, og det er stort sett bare lokalbefolkningen som driver med disse aktivitetene. I følge Longyearbyen jeger- og fiskerforening driver flere av gruvearbeiderne jakt og fangst med utgangspunkt i Svea. Men når det gjelder tiltakets influensområde som er øvre Reindalen, drives det ikke jakt på rein eller rev her, siden dette ikke er omfattet av jaktområdene for disse artene. Når det gjelder gås og rype er lite egnet med hensyn til forekomst av rype og gås (Hagen et.al. 2009:32ff)

Verdien av influensområdet trekkes opp av at det er inngrepsfritt og relativt lett tilgjengelig med framkomstmiddel fra Longyearbyen og Svea. Bruken er allikevel relativt begrenset, som redegjort for, noe som har stor betydning for verdsettingen av området for friluftsliv. Verdien er svært lav for jakt, men noe høyere for ferdsel.

5.3 Konsekvensene

Det er i hovedsak tilkomstveien over Marthabreen som vil kunne påvirke naturopplevelsen i området. Graden av uberørthet endres ved at veien blir synlig både fra motsatt side av Reindalen og muligens også fra dalbunnen avhengig av nedsmeltningsforholdene. Hagen et.al. (2009:3) ser imidlertid for seg at områdets status som inngrepsfritt kan gjenopprettes.

Turoperatørene som driver med hundesledekjøring mener at tiltaket ikke vil påvirke deres bruk av området, verken når det gjelder brukshyppighet eller geografisk bruksmønster. Opplevelseskvaliteten vil endres visuelt, men operatørene er lite bekymret for tiltakets synlighet. Tilgjengeligheten til området endres ikke, og området blir ikke mindre egnet til kjøring med hundeslede. Turoperatørene mener at landskapet også etter tiltaket vil være villmarkspreget, spesielt i turistenes perspektiv. Når de passerer tiltaket vil de fortelle om gruvedriften som foregår i området, slik at dette blir en del av opplevelsen. De forteller at det allerede er en del spor i terrenget, de møter snøskutere i perioden frem til 1. mars og de passerer gamle fangsthytter (utenfor influensområdet). Én oppga også at de allerede i dag dro i nærheten av Sveagruva med hundeslede.

Når det gjelder fangst, knytter det seg spesielle problemstillinger knyttet til bryting av råk i Van Mijenfjorden. Bryting av råk har vært aktuelt noen få ganger de siste ti årene, hovedsakelig for å få inn gods til Svea. SNSG legger ikke opp til behov for bryting av råk under Lunckefjell-perioden, men dette kan ikke utelukkes. En av Svalbards faste fangststasjoner ligger på Akseløya i munningen av Van Mijenfjorden. Eventuell isbryting for å frakte utstyr til Svea vil svekke fremkommeligheten til fangststasjonen. De senere årene har det vært såpass lite is at man uansett har brukt mye båt for transport til fangststasjonen. År hvor det er lite is, blir man også lite berørt av isbrytingen. Men dersom isen er god foretrekkes snøskutertransport, og man kan tenke seg situasjoner hvor isbrytingen skaper store praktiske problemer. Bryting av råk i Van Mijenfjorden vil gjøre det vanskelig å planlegge transport til og fra fangststasjonen på Akseløya.

Driftsalternativene vil medføre visse, og små, landskapsmessige konsekvenser (Erikstad 2010:9), og disse vil trolig ikke ha noen

betydning for den rekreasjonsmessige bruken av området. Det samme gjelder støy, som kun vil være lokale forstyrrelser med en utbredelse på bare 500 meter før det gjennomsnittlige støynivået er under 50 dBa (Marheim 2010:3).

0-alternativet vil derimot medføre at omfanget av bruken av området til friluftsmål reduseres på grunn av redusert bosetting på Svalbard og fraværet av aktivitet i Svea. Det er vanskelig å se dette siste som en negativ konsekvens. Vi vurderer det slik at verken driftsalternativene eller 0-alternativer har noen konsekvens, annet enn i forhold til eventuell isbryting i Van Mijenfjorden. Ved gode isforhold ved Akseløya vil bryting av råk kunne ha stor negativ konsekvens for én aktør i perioden før råka fryser igjen og isen igjen er farbar med snøskuter. Det gjelder bare dersom det ikke fryser igjen raskt, noe som blir mer sannsynlig siden denne brytingen bare finner sted om vinteren.

Et avbøtende tiltak i forhold til inngrepets synlighet vil være å redusere denne i driftsperioden og gjøre spesielle tiltak etter at driften er avviklet for å gjenopprette inngrepsfri status (Hagen et.al. 2009:3) Et avbøtende tiltak i forhold til eventuell isbryting i Van Mijenfjorden er varsling av slik bryting av råk. Dette er i dag ivare tatt, og gjør det lettere for brukere av fangststasjonen å planlegge sin transport. Et annet tiltak kan være å tilby transportbistand til og fra fangststasjonen i de tilfellene det er behov på grunn av isbryting. Dette har også vært en praktisert ordning.

Det knytter seg ingen spesielle behov til det å overvåke eller klargjøre de effektene som er beskrevet her.

6 Forskning

Det er en omfattende forskningsvirksomhet på Svalbard, og forskerne er bosatt i Longyearbyen, Ny-Ålesund, Barentsburg og Hornsund. Longyearbyen har et eget universitetssenter (UNIS) som har 75 ansatte og nærmere 400 studenter. Forskningsfeltene er arktisk relaterte problemstillinger innen biologi, geologi, geofysikk og teknologi. En del av forskningen er rettet mot industrivirksomhet og konsekvensene av denne i og for Arktis. Deler av denne er avhengig av Svea, siden dette er et planregulert industriområde og dermed åpner for flere problemstillinger til studium av industriens påvirkning på miljøet på Svalbard og i Arktis. Svea fungerer da også som bosted for forskerne som er med på denne typen prosjekter.

Det er et forskningssamarbeid mellom SNSG og UNIS/SINTEF. 0-alternativet vil innebære at det industrielt relaterte forskningssamarbeidet mellom dem og SNSG vil forsvinne. Siden miljøhensyn trolig vil være motivet for valg av 0-alternativet, er det også nærliggende å tro at Svea ikke lenger kommer til å være et industriområde etter 2018. Dette vil direkte ramme den forskningsaktiviteten som pågår der nå.

Siden Longyearbyen er et familiesamfunn er det muligheter for forskere å bosette seg stabilt med familie. Longyearbyens attraktivitet som bosettingssted både for forskerne selv og deres eventuelle samboere/ektefeller blir dermed en problemstilling. For samboer/ektefelle er dette også et spørsmål om det er mulig å få jobb i Longyearbyen.

En reduksjon i det kulturelle og næringsmessige mangfoldet i Longyearbyen som en følge av 0-alternativet vil redusere både attraktiviteten for alle som vurderer bosetting der og mulighetene til å få jobb for forskernes ektefeller/samboere.

Utover den forskningen SNSG selv har initiert med konsekvensutredningen av Lunckefjell foregår det ingen annen forskning i influensområdet i øvre Reindalen som vi har kunne bli kjent med etter samtaler med en rekke aktør. Det er heller ingen grunn til å tro at virksomheten i Lunckefjell kommer til å medføre noen problemer for innsamlingen forskere gjør.

Forskersamfunnet i Ny-Ålesund er i stor utstrekning avhengig av flytjenestene fra den leverandøren som i dag betjener Svea. Dersom trafikken på Svea skulle falle bort vil dette medføre økte kostnader for de gjenværende kjøperne av disse tjenestene, som er Kystvakten og Kings Bay, som har ansvaret for infrastrukturen i Ny-Ålesund og transporten til og fra.

6.1 Konsekvensene

På bakgrunn kan vi konkludere med at 0-alternativet vil ha store negative konsekvenser for forskningsvirksomheten på Svalbard. For driftsalternativene er det ingen konsekvens.

Det er vanskelig å tenke seg avbøtende tiltak i forhold til dette, nettopp fordi statens motiv for å eventuelt ikke gi tillatelse til Lunckefjell er å avslutte denne typen industriell tilstedeværelse helt. Det å styrke forskningen på andre problemstillinger vil allikevel kunne være en måte å opprettholde og styrke forskningsmiljøet.

Det er behov for å overvåke og klargjøre de effektene som er beskrevet her. Hvis de skulle bli store bør staten se nærmere på hva som kan gjøres for å kompensere.

7 Eiendom og utmål

7.1 Beskrivelse av eiendom og utmål i området

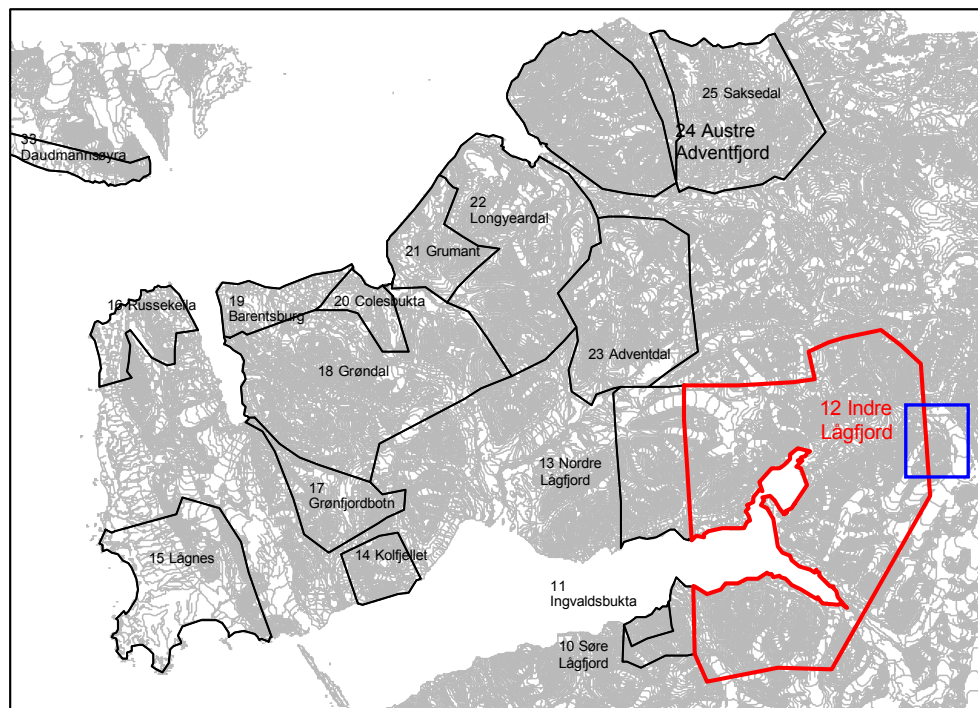
7.1.1 Eiendom

Store Norske Spitsbergen Grubekompani (SNSG) sin gruvedrift i Svea-området har sitt utspring i morselskapets (SNSKs) kjøp av rettighetene til det svenske gruveselskapet Aktiebolaget Spetsbergens Kolfält. Svenskene startet driften i 1917, men på grunn av svak økonomi og en større brann i 1925, ble driften innstilt på slutten av 1920-tallet. Forhandlinger med SNSK ble innledet, og i 1933 ble kjøpsavtalen inngått. I 1934 ble handelen ratifisert i Sveriges Riksdag. Den norske staten ga SNSK et lån tilsvarende kjøpesummen på én million norske kroner.

Kjøpet innebar eiendomsrett til traktateiendommen Indre Lågfjord (matrikkel 12), som dekker området rundt de indre deler av Van Mijenfjorden. At eiendommen er traktateiendom, betyr at den bygger på okkupasjonene som selskapet hadde foretatt før Svalbardtraktaten ble inngått. Resten av grunnen på øygruppen ble den norske statens eiendom som følge av suverenitetoppnåelsen over øygruppen. Eiendomsretten til matrikkel 12 ble overdratt fra morselskapet SNSK til datterselskapet SNSG i forbindelse med oppstarten av Svea Nord.

Selv om driften i Lunckefjell, på samme måte som i Svea Nord, vil foregå med utgangspunkt i Svea, vil selve tiltaket Lunckefjell foregå i et område som ligger rett utenfor Store Norskes eiendom. Både det aktuelle området på Marthabreen og selve Lunckefjellet ligger på Statens grunn, matrikkel 1 (se Figur 7.1).

Figur 7.1 *Blå firkant viser det aktuelle området, Marthabreen og Lunckefjell, som ligger på Statens grunn.*



7.1.2 Utmål

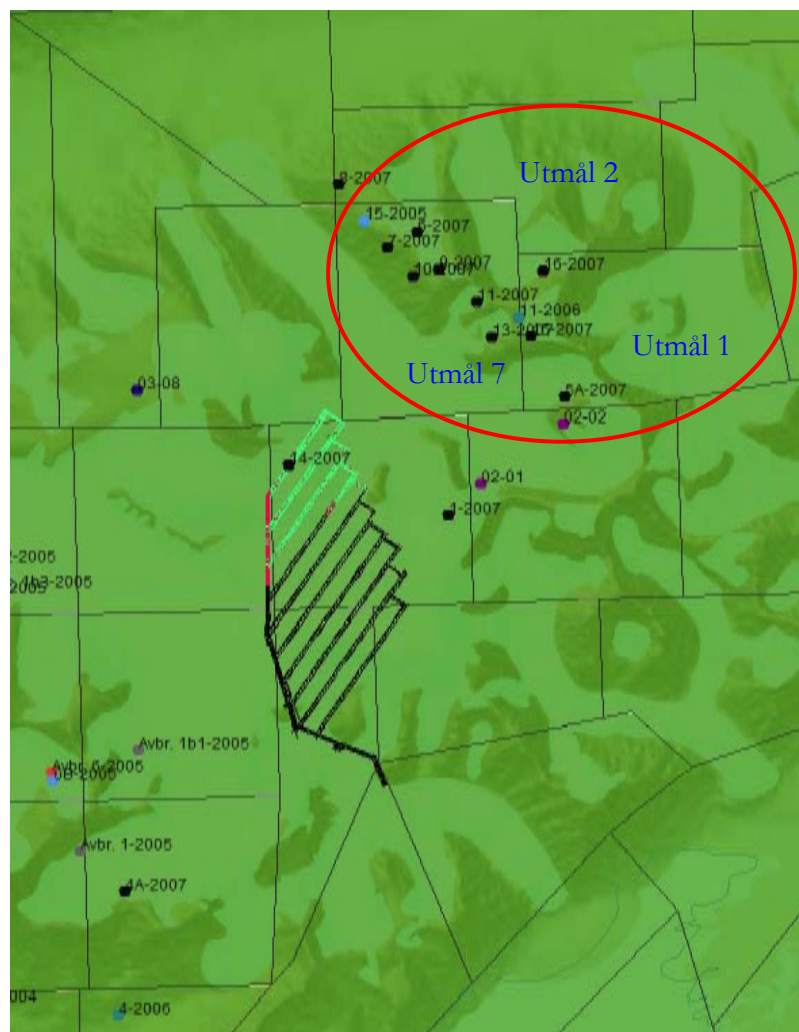
Reglene for mineralutvinning på Svalbard reguleres av bergverksordningen av 1925 og skiller seg vesentlig fra fastlandssystemet, som reguleres av mineralloven av 1.1.2010. På fastlandet deles mineralene inn i mutbare (metaller) og ikke-mutbare (kull, stein, grus og sand o.l.). Det er staten som i utgangspunktet eier de mutbare mineralene, mens de ikke-mutbare i utgangspunktet er grunneiers eiendom. På Svalbard skilles det ikke mellom mutbare og ikke-mutbare mineraler. Enhver borger eller selskap i et land som har ratifisert Svalbardtraktaten, har rett til å lete etter, undersøke og utnytte mineraler på øygruppen. Grunneier har imidlertid rett til å delta i utvinningen med inntil en fjerdedel (bergverksordningen § 19.1.).

Lete-, undersøkelses- og utnyttelsesrettighetene er på Svalbard samlet i én betegnelse: utmål. Et utmål er her betegnelsen på et område, maksimalt 10 kvadratkilometer stort (jfr. Bergverks-

ordningen § 12.2, bokstav c), hvor utmålshaveren har en eksklusiv rettighet til å nyttiggjøre seg ett eller flere spesifikt definerte mineraler. På fastlandet deles imidlertid rettighetene inn i leting, undersøkelsesrett og utvinningsrett. Både på fastlandet og Svalbard er man imidlertid avhengig av andre offentlige tillatelser i forbindelse med forurensning og arealbruk.

Lunckefjellgruva med tilhørende, lokal infrastruktur ligger i all hovedsak på tre utmål tilhørende SNSG (se Figur 7.2). Det ene er utmål 7 i utmålsgruppen Reindalen. Dette ble tildelt Staten ved Norsk Polarinstitut 14. august 1962. Da Staten i 1977 i det alt vesentlige overtok alle privateide aksjer i SNSK, ble blant annet disse utmålene overført til selskapet. De to andre er utmålene driften vil foregå på, er utmål 1 og 2 i utmålsgruppen Øvre Reindalen. Denne gruppen ble tildelt SNSK 17. september 1981. Utmålene er tildelt på grunnlag av funn av kull området.

Figur 7.2 De aktuelle utmålene for drift i Lunckefjell. Figuren i sentrum av kartet er strosspanelene i Svea Nord. Punktene er kjerneboringsbull.



7.1.3 Eksisterende bygninger og øvrig virksomhet

Det er ingen eksisterende bygninger, installasjoner eller øvrig virksomhet i det umiddelbare området som berøres av gruveprosjektet. Øvrig virksomhet i tilstøtende områder - i første rekke friluftsliv i Reindalen - behandles i avsnitt 5.0.

Tiltaket innebærer vei og annen nødvendig infrastruktur i området. Etter SNSGs oppfatning er det ikke behov for merking eller sikringstiltak for utenforståendes ferdsel i området. Øvre del av Marthabreen er et område som, etter SNSGs erfaring, ikke besøkes i forbindelse med friluftslivsaktivitet eller i andre sammenhenger i perioden før 1. mars, da den naturlige atkomstveien opp Reindalen er åpen for alminnelig skuterferdsel. De få som besøker dette området, kommer i tilfelle for å se på gruvedriften. På samme måte som slikt besøk forekommer i Svea ved enkelte anledninger, er de besøkende så klare over at de befinner seg på et industriområde og faren for at skade skal inntreffe så marginal, at selskapet ikke ser det som nødvendig å etablere egne varslings- eller sikkerhetsforanstaltninger for dette utover skilting ved egnet sted for passering av veien med skuter. Som nevnt i tiltaksbeskrivelsen, vil det ikke være skutertransport i forbindelse med driften av gruva. All persontransport vil skje med bil fra Svea gjennom hovedstollsystemet i Svea Nord.

7.2 Konsekvensene

7.2.1 Eiendom

Virkningene av at tiltaket foregår på eiendom som ikke eies av SNSK/SNSG, er først og fremst at grunneier har rett til å delta i driften for inntil en fjerdedel, jfr. bergverksordningen § 19.1. En slik rett må betinges innen ett år etter kunngjøring av utmålsbrevet. I henhold til det Store Norske har av informasjon og etter konsultasjon av Direktoratet for mineralforvaltning med Bergmesteren for Svalbard, har ikke Staten nyttiggjort seg denne rettigheten. Siden SNSK med datterselskaper er så godt som 100 % statseid, er dette i praksis heller ikke noen relevant problemstilling.

Bergverksordningens kapittel 4 oppstiller ellers en del regler for hva slags typer infrastruktur en utmålshaver har rett til å etablere til driftsformål på annen persons grunneiendom. Siden det etter vår vurdering ikke er andre hensyn å ivareta enn naturmiljø- og samfunnsverdiene som ellers er gjenstand for utredning, anses ikke dette å være noen aktuell problemstilling i denne utredningen.

0-alternativet betyr fravær av gruvedrift på eiendommen i dette området og har ingen andre virkninger enn opprettholdelse av status quo.

7.2.2 Utmål

Tiltaket vil ikke ha noen annen virkning for utmålene enn at arbeidsplikten vil oppfylles jfr. bergverksordningen § 15.2. At SNSG utfører arbeid på utmålene sine - enten direkte på dem eller som oppfyllelse av arbeidsplikt for utmål som holdes i reserve - er en forutsetning for de kan holdes i hevd.

Når Store Norske-konsernet ikke lenger har bergverksdrift på Svalbard og det ikke er sannsynlig at denne vil gjenopptas, vil arbeidsplikten neppe kunne oppfylles. Det er heller ikke grunnlag for å søke om dispensasjon fra denne med grunnlag i at utmålene skal tjene som reserve til pågående drift, jfr. bergverksordningen § 15, punkt 4, annet ledd, bokstav a. Utmål i verneområder er det imidlertid grunnlag for å beholde på grunn av de vesentlige hindringene vernet innebærer for faktisk utnyttelse, jfr. bergverksordningen § 15, punkt 4, annet ledd, bokstav b. Det kan imidlertid stilles spørsmålsteget om dispensasjon kan gis her hvis Store Norske ikke lenger kan eller vil drive med bergverksdrift i det hele tatt og det ikke er perspektiver for gjenoptakelse av noen drift.

Utmål som ikke kan holdes i hevd ved arbeidsplikt eller ved dispensasjon fra denne, faller i det fri i henhold til bergverksordningens system. Da vil også andre aktører kunne ta nytt utmål i området. Dersom Store Norskes utmål overtas av andre selskaper, kan dette i prinsippet svekke norske interesser på Svalbard. Som et statseid selskap med lang erfaring med virksomhet og eiendoms- og utmålsforvaltning på Svalbard, bør Store Norske være en foretrukket utmålshaver i et naturområde som stiller høye krav til miljøforvaltningen.

Dette kan komme til å vise seg å bli en større utfordring for norske myndigheter dersom andre, eventuelt utenlandske, selskaper overtar utmålene til Store Norske. 0-alternativet vil medføre en styrt avvikling av Store Norskes kulldrift og vil vesentlig framskynde denne problemstillingen.

7.2.3 Eksisterende bygninger og øvrig virksomhet

Ettersom det ikke er noen eksisterende bygninger, installasjoner eller øvrig virksomhet i det umiddelbare området som berøres av gruveprosjektet, vil verken driftsalternativene eller 0-alternativet ha noen virkninger i dette henseende.

7.2.4 Avbøtende tiltak, overvåkning og klargjøring av virkninger

Det eneste definerte, mulig negative virkningen for eiendom og utmål er en fremskynding av at Store Norskes utmål faller i det fri dersom det ikke gis tillatelse til drift i Lunckefjell. Når Store Norske avslutter sin bergverksdrift på Svalbard, er det ikke lenger grunnlag for dispensasjon fra arbeidsplikten for de utmålene som ikke ligger i verneområder. Utmålene i verneområdene vil forhåpentlig kunne opprettholdes, men dette er ikke sikkert. Slik Store Norske vurderer det, er det heller ikke mulig med noen avbøtende tiltak eller behov for klargjøring av virkninger fra selskapets side.

8 Konsekvenser for andre land

Svalbardtraktatens bestemmelser om ikke-diskriminering overfor traktatpartenes borgere i forhold til opphold og næringsvirksomhet har opprettholdt en tilstedeværelse av utledninger som er betydelig. I tillegg til bosettingen i Barentsburg, som er på noe under 470 russere og ukrainere, og forskningsstasjonene i Ny-Ålesund og Hornsund bor det et varierende antall forskere på Svalbard. I Longyearbyen var det ved utgangen av 2007 305 utenlandske innbyggere av den totale befolkningen på 2013 (Bjørnsen og Johansen 2008a:127). Disse er fra en rekke land.

I prinsippet vil de landene som har innbyggere på Svalbard kunne knytte en interesse til at disse innbyggerne er i stand til å bli værende. Dette gjelder ikke minst de bosettingene som er en del av en nasjonal politikk. Dette gjelder både bosettingen i Barentsburg, den polske forskningsstasjonen i Hornsund og den nasjonalt sammensatte forskertilstedeværelsen i Ny-Ålesund. Men også næringsvirksomheten i Longyearbyen sysselsetter utlendinger. Deres arbeidsplasser vil kunne være utsatte med en svekkelse av næringslivet i Longyearbyen som vi har vært inne på.

Alle disse bosettingene har en nytte av at Longyearbyen har et sammensatt tjenestetilbud. I tillegg er det en nytte knyttet til SNSGs tilstedeværelse. Denne knytter seg både til det forskningssamarbeidet som SNSG deltar i og til den assistansen selskapet gir og kan gi til gruvedriften i Barentsburg.

Dersom Norge skulle velge å ikke forsette gruvedriften på Svalbard er det all grunn til å tro at den beslutningen vil være basert på hensyn som har med miljø- og naturvern å gjøre. Hvilken betydning vil det ha for andre lands gruvedrift? Man kan kanskje se for seg en årsakskjede fra det at Norge velger å ikke videreføre gruvedriften på Svalbard til et moralsk-politisk press på russerne til heller ikke drive med kull. I så fall vil det være snakk om en negativ

konsekvens av 0-alternativet for Russland fordi det vil undergrave grunnlaget for russisk tilstedeværelse på Svalbard. En slik strategi har ikke vært uttalt fra norsk side, men på et tidspunkt foreslo Sysselmannen å verne det området (Coledalen) som russerne tar i betraktning når den ressursen de driver på i dag går tom om bare få år (Jørgensen 2004:181).

Denne problemstillingen er per i dag aktuell bare for Russland. Russiske og ukrainske borgeres gruvedrift er motivert i russisk nasjonal politikk, og et press på dette vil ramme de interessene som ligger bak denne politikken. Slik en rekke russiske aktører ser det er Norge ute etter å svekke betingelsene for russisk tilstedeværelse. Den strenge norske miljøvernpolitikken blir derfor sett på som det fremste virkemiddelet i et forsøk på å svekke betingelsene for russisk nærvær gjennom gruvedriften (Jørgensen 2004:177).

En avvikling av norsk gruvedrift vil styrke miljø- og naturvernperspektivet i norsk Svalbard-politikk vesentlig. Dersom Norge skulle vurdere en miljøvern-implikasjon for russerne av at Norge ikke selv driver gruvevirksomhet, er det verdt å ta i betraktning noen perspektiver fra forsker Jørgen Holten Jørgensen som har studert de russiske motivene for tilstedeværelsen på Svalbard (Jørgensen 2004). Han peker på at det knytter seg geopolitiske vurderinger til denne. Han sier at det er en utbredt frykt blant de involverte lederne på russisk side at Norge og Nato kan komme til å bruke Svalbard på en måte som er militært fordelaktig for dem, dersom Russland ”oppgir Spitsbergen” (Jørgensen 2004:184). I tillegg er det også et element i russisk politikk at det å svekke den norske suverenitetsutøvelsen kan gi en bedre adgang til de ressursene i havområdene og på sokkelen som de ser som omstridte.

På den andre siden vil en svekkelse av norsk tilstedeværelse gjennom 0-alternativet i utgangspunktet være en fordel for Russland i det man kan se på som en slags tilstedeværelseskonkurranse mellom de to landene. Det er vanskelig å avveie disse elementene mot hverandre i en samlet vurdering av konsekvensene for Russland av 0-alternativet. Vi vurderer det slik at det moralsk-politiske presset Norge kan utøve ved å velge 0-alternativet og natur- og miljøvern utgjør en negativ konsekvens som er vanskelig å verdsette fordi det er uklart hvor reell og varig den russiske

gruvestrategien er og hvilke andre virksomheter med naturinngrep de vil kunne ønske.

Når det gjelder tilstedeværelsen av andre lands borgere (som ikke er på Svalbard som følge av nasjonal politikk i hjemlandene), så vurderer vi det slik at den forverringen i vilkår de vil oppleve som et resultat av et svekket Longyearbyen ikke er så vesentlig at det er snakk om en konsekvens for deres aktuelle hjemland. For øvrig vil en svekkelse av Longyearbyen ikke i seg selv medføre noen utfordring for likebehandlingsprinsippet.

Når det gjelder andre lands borgeres tilstedeværelse som følger av disse landenes politikk, er det en reell problemstilling. Den virksomheten disse er involvert i kan oppleve svekkede betingelser som en følge av en svekkelse av Longyearbyen gjennom valg av 0-alternativet. Som vi har pekt på under utredningen av konsekvensene for forskning, vil rekrutteringen til bosetting av forskere i Longyearbyen kunne svekkes som en følge av redusert tilbud der. Dette vil i neste omgang kunne ramme de nasjonale målsetningene som måtte være knyttet til slike tilstedeværelser. Slik vi vurderer det, vil de to forskningsbaserte samfunnene utenom Longyearbyen, Ny-Ålesund og Hornsund, ikke svekkes gjennom en svekkelse av Longyearbyen, og de nasjonale interessene som ligger bak disse blir dermed ikke påvirket av spørsmålet om norsk kulldrift.

8.1 Konsekvensene

Totalt sett vil vi dermed konkludere med en liten negativ konsekvens av 0-alternativet for de landene som, basert på nasjonal politikk, har forskere i Longyearbyen, ellers ingen konsekvens for andre land. Vi ser ingen konsekvens av driftsalternativene.

Denne negative konsekvensen vil kunne avbøtes ved å bedre vilkårene for de aktuelle forskerne, og det vil være verdt å overvåke utviklingen av tilstedeværelsen fra disse i Longyearbyen.

9 Konsekvenser for Svalbard i internasjonal politikk og rettsorden

Nordområdestrategien understreker betydningen av en robust norsk bosetting i Longyearbyen, heter det i den siste stortingsmeldingen om Svalbard (nr 22 2008-2009). Fra 1999 til 2007 har antall årsverk i Longyearbyen gått opp fra 981 til 1597 (Bjørnsen og Johansen 2008a:55).

Dette er et syn som korresponderer med at russisk politikk på Svalbard ser ut til å være motivert både i forhold til et ønske om mer innflytelse over hva Norge gjør på øyene og i forhold til rettigheter i de havområdene utenfor som Norge betrakter som norsk økonomisk sone etter folkeretten. En viktig del av denne politikken er tilstedeværelse gjennom bosettingen i Barentsburg, som er et betydelig underskuddsforetak. I en slik tilsynelatende konkurransesituasjon blir det relevant å spørre om størrelsen (og levedyktigheten) til den norske bosetting på Svalbard har noen betydning for norsk forvaltning og rettighetskrav på øyene og i havet?

Hvis det skulle være en forståelse på russisk side at bosettingen i Barentsburg har noen betydning for Russlands stilling i forhold rettigheter, så er det historiske bildet at den (og andre bosettinger) er sterkt redusert gjennom mange år, samtidig som Longyearbyen har økt mye. I tillegg er situasjonen den at norsk jurisdiksjonsutøvelse aldri har vært sterkere enn nå. Dermed har Norge heller aldri stått sterkere på Svalbard enn nå, og traktaten står ikke under press. Den faktiske jurisdiksjonsutøvelsen er mye viktigere for dette spørsmålet, i følge eksperter vi har snakket med. Men i

enkelte spørsmål som handler om forståelsen av traktaten er det annerledes.

Den situasjonen som for tiden er mest omstridt internasjonalt, er den forvaltningen Norge har lagt seg på i den såkalte fiskevernsonen, der Norge mener man har enerett på ressursene, men har valgt å ikke sette dette på spissen på grunn av den uenigheten som eksisterer om rettighetsspørsmålet. Som (foreløpig?) løsning på dette har Norge etablert et forvaltningsregime som bygger på likebehandlingsprinsippet, men som håndhever regelverket i forhold til alle lands aktører. Det er kvalitetene i dette regimet, som ikke minst bidrar til å verne ressursen, som gir legitimitet til det som kan sies å være en jurisdiksjonsutøvelse, i følge eksperter vi har snakket med. Omfanget av bosettingen i Longyearbyen antas å ha liten betydning for dette spørsmålet

Det er verdt å vurdere om den industrielle tilstedeværelse på Svalbard som gruvedriften representerer også utgjør et argument for at Norge har bedre forutsetninger for ta de industrielle utfordringene som ligger i en mulig utnyttelse av olje- og gassressursene som nå er under kartlegging. Vi var også inne på at det foregår et forskningsarbeid på industrielle problemstillinger i Arktis, og at dette arbeidet vil bli svekket dersom et samarbeid med SNSG på dette området ikke lenger skulle være mulig. Det er et spørsmål om norske aktører som er til stede i Arktis og har spesielle kunnskaper om industridrift der, og etablert infrastruktur, stiller sterkere i forhold til hvem som skal stå for en eventuell utvinning av olje- og gassressursene.

I forholdet mellom Norge og andre land kan man legge til grunn at den norske suvereniteten over Svalbard, som er ubestridt, over tid vil få en avgjørende betydning for spørsmålet om fordelingen av ressursene i havområdene og forvaltningen av disse. Man kan også velge det perspektivet at konfliktene ikke løses, men tar en ny utvikling og tilspisses. I en slik situasjon er det nærliggende å tro at intensitet, diversitet og investert interesse på Svalbard fra norsk hold vil styrke Norge i forhandlinger om ressurstilgangen og forvaltningen i de aktuelle områdene.

9.1 Konsekvensene

På denne bakgrunn velger vi å konkludere med at 0-alternativet vil ha en liten negativ konsekvens for norsk suverenitetsutøvelse gjennom spørsmålet om avklaringen av rettighetene til ressursene på sokkelen og i havet, mens driftsalternativene vil ha ingen konsekvens.

Det er vanskelig å se for seg avbøtende tiltak her, i alle fall av den typen SNSG kan ta et ansvar for. Men det som er nærliggende er at den norske staten sørger for en tilstedeværelse gjennom annen virksomhet som bidrar til diversifisert tilstedeværelse.

10 Konklusjoner

Det overordnede bildet av de samfunnsmessige konsekvensene av å velge 0-alternativet er at det er snakk om store negative konsekvenser for Longyearbyen som lokalsamfunn. Forskningen på Svalbard rammes både direkte og indirekte og vil også få store negative konsekvenser. For reiseliv har vi konkludert med middels negative konsekvenser. Konsekvensene for andre land og for norsk suverenitetsutøvelse vurderes begge å ha liten negativ konsekvens. Driftsalternativene, som medfører en videreføring av dagens situasjon, vil ikke ha konsekvenser i den forstand at de medfører endringer som vi her har funnet det meningsfullt å behandle.

Litteratur

- Arbeidsgruppe 2 for utredning av svalbardskatt (2008).
Arbeidsgruppe nedsatt av medlemmer fra
Finansdepartementet, Justisdepartementet og Utenriks-
departementet. Rapport fra 15. november 2008.
- Bjørnsen, H. og Johansen, S. (2008a): Samfunns- og
næringsanalyse for Svalbard 2008. NIBR rapport 2008:21.
- Bjørnsen, H. og Johansen, S. (2008b): Kulldriften betydning for
utviklingen i Longyearbyen. NIBR rapport 2008:22.
- Bjørnsen, H. og Johansen, S. (2009): Samfunns- og næringsanalyse
for Svalbard 2008. NIBR rapport 2009:35.
- Erikstad, L. (2010): Landskapsvirkninger av mulig isbryting i Van
Mijenfjorden i forbindelse med kulldriften i Lunckefjell. NINA
Minirapport 286.
- Hagen, D. et. al. (2009): Kulldriften i Lunckefjell på Svalbard. NINA-
rapport 521
- Jørgensen, J. H. (2004): Svalbard: russiske persepsjoner og
politikkutforming.
- Internasjonal politikk, nr. 2 2004
- Longyearbyen lokalstyre: Årsmelding for 2008.
- Marheim, J. A. (2010): Støyutredning Lunckefjell. Beregning av
støy til omgivelsene. Norconsult.

Miljøstatus for Svalbard:

http://svalbard.miljostatus.no/msf_themepage.aspx?m=94

Prop. 1 S 2009-2010: Svalbardbudsjettet

Stortingsmelding nr 9 (1999-2000): Svalbard

Stortingsmelding nr 22 (2008– 2009): Svalbard

St.prp. nr. 1 2008-2009: Svalbardbudsjettet