

Kjell Harvold

Tenke globalt - handle lokalt?

**Ordførerundersøkelsen 2010: Norske ordføreres
vurdering av klimaendring og lokalt klimaarbeid**



NIBR

Norsk institutt for by- og regionforskning

Tenke globalt
– handle lokalt?

Andre publikasjoner fra NIBR:

Samarbeidsrapport NIBR/NINA 2010 **Frivillig vern av skog**
- evaluering av arbeidsformen

**Samarbeidsrapport NIBR/NIVA/
Havforskningsinstituttet 2009**

**"Bit for bit" utbygging i
kystsonen**
Konsekvensene for natur
og næring

**Samarbeidsrapport NIBR/NINA/
NIKU 2008**

**Planlegging for
forvaltning av utbane
friluftsområder i
Kristiansand**

Rapportene koster
fra kr 250,- til kr 350,-og
kan bestilles fra NIBR:
Gaustadalléen 21
0349 Oslo
Tlf. 22 95 88 00
Faks 22 60 77 74

E-post til
nibr@nibr.no

Publikasjonene
kan også skrives ut fra
www.nibr.no
Porto kommer i tillegg til
de oppgitte prisene

Kjell Harvold

Tenke globalt – handle lokalt?

Ordførerundersøkelsen 2010:
Norske ordføreres vurdering av
klimaendringer og lokalt klimaarbeid

NIBR-rapport 2011:10

Tittel: **Tenke globalt - handle lokalt?**
Ordførerundersøkelsen 2010:
Norske ordføreres vurdering av
klimaendring og lokalt klimaarbeid

Forfatter: Kjell Harvold

NIBR-rapport: 2011:10

ISSN: 1502-9794
ISBN: 978-82-7071-883-2

Prosjektnummer: O-2768
Prosjektnavn: Ordførerundersøkelsen

Oppdragsgiver: Klima- miljøseksjonen
Prosjektleder: Kjell Harvold

Referat: Norske ordførere har fått en økt
skepsis til konklusjonene i FNs
klimapanel de siste tre årene. I den
samme perioden har imidlertid det
kommunale klimaarbeidet blitt
sterkere institusjonalisert. Arbeidet
har også et klarere preg av praktisk
oppgaveløsning gjennom planlegging
og Risiko- og sårbarhetsanalyser

Sammendrag: Norsk og engelsk
Dato: Mars 2011

Antall sider: 77

Pris: Kr 250,-

Utgiver: Norsk institutt for by- og
regionforskning
Gaustadalléen 21,
0349 OSLO
Telefon: (+47) 22 95 88 00
Telefaks: (+47) 22 60 77 74
E-post: nibr@nibr.no

Vår hjemmeside: <http://www.nibr.no>
Trykk: Nordberg A.S.
Org. nr. NO 970205284 MVA
© NIBR 2011

Forord

Norsk institutt for by- og regionforskning (NIBR) gjennomførte i 2007 en undersøkelse av klimatiltak rettet mot ordførerne i norske kommuner. Undersøkelsen ble gjennomført som et samarbeid mellom NIBR og CICERO, med finansiering fra Norges forskningsråd gjennom Strategiske instituttprogram. CICEROs bidrag var først og fremst knyttet til utarbeidelsen av spørreskjemaet. Resultatene fra undersøkelsen ble publisert i et NIBR-notat, skrevet av NIBR-forskerne Frode Berglund og Erik Nergaard.

Siden 2007 har det skjedd viktige endringer innenfor det kommunale klimaarbeidet. En ny plan- og bygningslov er innført og det har også bl.a. blitt innført en ny planretningslinje for klima- og energiplanlegging i kommunene. Samtidig har klimaskeptikerne fått større oppmerksomhet, blant annet fordi FNs klimapanel måtte innrømme feil i sin fjerde hovedrapport. Hvordan har disse hendelsene virket inn på oppfatningene i kommune-Norge? Med utgangspunkt i en del av spørsmålene som ble stilt i 2007, har NIBR nå gjennomført en ny undersøkelse rettet mot de norske ordførerne. I 2007 ble det også sendt ut spørreskjema til miljøvernlederne i norske kommuner. Av ressursmessige grunner er imidlertid undersøkelsen i 2010 bare rettet mot ordførerne.

Undersøkelsen ble gjennomført på slutten av 2010. En del av spørsmålene er identiske med undersøkelsen i 2007 og gir dermed et godt grunnlag for å studere endringer i ordførernes holdninger. Noen få nye spørsmål er lagt til, og – ikke minst – er en del spørsmål kuttet ut, for å holde skjemaet på et relativt beskjedent omfang (og dermed sikre relativt høy svarprosent).

Redigeringen og utsendingen av det nye spørreskjemaet ble gjennomført med finansiering fra NIBRs strategiske instituttsatsing for 2010. Utskrivingen av rapporten er finansiert gjennom klima- og miljøsatsingen for 2011.

Arbeidet med utarbeidelse av nytt spørreskjema og utskriving av rapporten er gjennomført av Kjell Harvold, men med støtte og assistanse fra flere hold: Takk til flere NIBR-forskere, som har vært ”prøvekaniner” ved utprøving av det nye spørreskjemaet, før det ble sendt ut til ordførerne. Takk til Jon Naustdalslid, som i egenskap av leder for instituttsatsingen i 2010 velvillig satte av midler til å få gjennomført undersøkelsen – og ikke minst takk til Frode Berglund (nå ansatt ved Statistisk sentralbyrå) - som satte av tid til å drøfte erfaringene fra gjennomføringen av den forrige undersøkelsen.

Oslo, mars 2011

Olaf Foss
Forskningsjef

Innhold

Forord	1
Tabelloversikt	5
Figuroversikt	7
Sammendrag	8
Summary	10
1 Undersøkelse om kommunens klimaarbeid blant landets ordførere	12
1.1 Bakgrunn	12
1.2 Økte krav til kommunene	12
1.3 Mer skepsis?	13
1.4 Hva mener norske ordførerne nå?	14
1.5 Gangen i rapporten	14
2 Om undersøkelsen; innsamlingsmetode	16
2.1 Elektronisk datainnsamling	16
2.2 Kort spørreskjema	16
3 Representativitet	19
3.1 Svarprosent	19
3.2 Kommunestørrelse	19
3.3 Region	20
3.4 Partitilhørighet	21
3.5 Representativitet i undersøkelsen fra 2007	22
4 Klima – kjennskap og tiltro	23
4.1 Økt kjennskap til FNs klimapanel	23
4.2 Mindre tiltro til FNs klimapanel	24
4.3 Noe mindre bekymring for klimaendring	27
4.4 ”Det gode eksempel” svekket som argument	30
4.5 Oppsummering	31
5 Klima i kommunal politikk og forvaltning	33

5.1	Økt kommunal tilpasning og samordning til klimaoppgaver	33
5.2	For små kommuner?.....	34
5.3	Oppsummering	37
6	Arbeidet med klimatilpasning og utslippsreduksjoner.....	38
6.1	Klima: utfordringer på to fronter	38
6.2	Klimatilpasning.....	38
6.3	Utslippsreduksjoner	45
6.4	Klimatilpasning og utslippsreduksjoner; kort oppsummering.....	49
7	Økt satsing mer tvil.....	51
7.1	Oppsummering	51
7.2	Kommunalt klimaarbeid i et veikryss?	51
	Litteratur	53
	Vedlegg 1 Spørreskjema til ordførerne i 2010.....	55
	Vedlegg 2 Spørreskjema til ordførerne i 2007.....	64

Tabelloversikt

Tabell 3.1	Kommunestørrelse, landet og svarfordeling.....	20
Tabell 3.2	Regionfordeling, landet og svarfordeling	20
Tabell 3.3	Ordførerens partitilhørighet, landet og svarfordeling	21
Tabell 4.1	Kjenner du konklusjonene fra FNs klimapanel?	24
Tabell 4.2	I hvor stor grad har du tiltro til disse?*	25
Tabell 4.3	Grad av tiltro blant <u>alle</u> ordførere som har svart*.....	25
Tabell 4.4	Tre på topp: Parti hvor flest ordførere har fått <u>mindre</u> tiltro	26
Tabell 4.5	Tre på topp: Parti hvor flest ordførere har uendret tiltro	27
Tabell 4.6	I hvor stor grad er du bekymret for fremtidige klimaendringer?	28
Tabell 4.7	Ordførere som oppgir liten eller ingen bekymring for framtidig klimaendring, fordelt på region	29
Tabell 4.8	I hvilken grad mener du Norge som en rik nasjon bør bidra mer til å redusere utslipp av klimagasser? ..	31
Tabell 5.1	Grad av tilpasning av styringsstruktur for effektiv klimapolitikk	33
Tabell 5.2	Samordning med kommunal styringsstruktur. Ordførere som mener at det er ”stor” eller ”noen” grad av samordning.....	34
Tabell 5.3	Ordførere som i liten grad/ ikke i det hele tatt er enig i påstanden om at kommunene er for små til å klare klimautfordringene	37
Tabell 6.1	Tiltak som i stor grad kan lette arbeidet med klimatilpasning i kommunen (2007)	39
Tabell 6.2	Tiltak som i stor grad kan lette arbeidet med klimatilpasning i kommunen (2010)	40
Tabell 6.3	Ordførere som i ulik grad ønsker å inkludere ROS i klimaarbeidet. Tall for 2007 og 2010.....	42

Tabell 6.4	Ordførernes syn på hvor det økonomiske ansvaret for klimatilpasning bør ligge (2007 og 2010)	43
Tabell 6.5	Ordførere som i stor/noen grad ønsker at kommunen bør ha en rolle/et ansvar	45
Tabell 6.6	Ordførere som i ”stor grad” oppgir at reduksjon av klimagasser har hatt betydning i forhold til planarbeid/lokale tiltak.....	47
Tabell 6.7	Informasjonskilder utenfor kommunen som ordførerne anser som ”meget viktig” i forbindelse med tiltak for å redusere utslipp av klimagasser	49
Tabell 7.1	Klimaskepsis og klimasatsing. Ordførernes vurdering 2010.....	52

Figuroversikt

Figur 1.1	Ordførerundersøkelsen: Gangen i rapporten	15
Figur 2.1	Antall respondenter som åpnet spørreskjemaet etter dato	17
Figur 2.2	Tid respondentene har brukt for å besvare skjemaet	18
Figur 4.1	Kjenner du konklusjonene i FN's klimapanel*.....	23
Figur 5.1	Klimautfordringer og kommunestørrelse.....	36
Figur 6.1	Ordførernes syn på betydningen av å starte langsiktig arbeid mht klimaendringer	44

Sammendrag

Kjell Harvold

Tenke globalt – handle lokalt?

Ordførerundersøkelsen 2010: Norske ordføreres vurdering av klimaendring og lokalt klimaarbeid
NIBR-rapport 2011:10

I denne rapporten sammenlikner vi ordførernes vurderinger av det lokale klimaarbeidet slik de så på det i 2007 og så igjen i 2010. Våre konklusjoner kan oppsummeres i to hovedpunkter:

For det første finner vi en økt klimaskepsis i det norske ordførerkollegiet. Riktignok oppgir i 2010 fortsatt nesten 40 prosent av ordførerne at de i ”stor grad” har tiltro til konklusjonene i FNs klimapanel. Det er likevel et markant fall, sammenliknet med situasjonen tre år tidligere, da om lag 55 prosent av respondentene hadde stor grad av tiltro.

For det andre finner vi at det lokale klimaarbeidet – tross økende skepsis – har blitt sterkere institusjonalisert i kommunene. Ordførerne opplever at klimapolitikken har blitt bedre tilpasset den kommunale strukturen, samordningen med fylkeskommune og stat oppleves som bedre. I tillegg synes arbeidet å ha fått et klarere preg av praktisk oppgaveløsning, noe som bl.a. kommer til uttrykk i mer formalisert planlegging og i at Risiko- og sårbarhetsanalyse (ROS) har fått større oppmerksomhet.

For øvrig konstaterer vi at ordførerne *utenfor Østlandet* er mest skeptisk til konklusjonene i FNs klimapanel. Det er også her vi finner de ordførerne som gjennomgående synes å være minst bekymret for framtidige klimaendringer. Dette kan framstå som et paradoks, i og med at det er disse områdene av landet som kan bli mest utsatt for klimaendringer og ekstremvær i framtiden.

Det er også interessant å merke seg at *kvinnelige ordførere* – uavhengig av partitilhørighet – synes å være mer bekymret for framtidige klimaendringer, enn sine mannlige kollegaer.

Norge står totalt sett for en svært liten del av de globale utslippene av klimagasser. Det har likevel blitt hevdet at Norge bør gå foran i arbeidet med å redusere klimagasser, for å framstå som et godt eksempel til etterfølgelse for andre utviklede land med større utslipp av klimagasser. *Det gode eksempelet som argument*, har blitt markant svekket de siste årene: I 2007-undersøkelsen mente hele to tredeler av det norske ordførerkollegiet i ”stor grad” at dette var et viktig poeng. I 2010-undersøkelsen mener godt under halvparten (ca 45 prosent) av respondentene det samme.

Summary

Kjell Harvold

Think globally – Act locally?

The Mayor survey 2010: The opinion of Norwegian mayors on climate change and climate change mitigation work at the local level
NIBR Report 2011:10

In this report we compare the opinions of mayors in 2007 regarding climate change and local efforts to mitigate the effects of climate change, with their opinions in 2010. We can summarise our conclusions in two points.

First, we find an increasing scepticism among Norwegian mayors towards the climate issue. Although nearly 40 per cent still retain a "large degree" of faith in the conclusions of the Intergovernmental Panel on Climate Change (IPCC) in 2010, the figure is significantly down on their views three years before, when about 55 per cent of the respondents expressed this level of confidence.

Second, local efforts addressing climate change – despite increasing doubts – are more institutionalised in the municipalities. Climate policy is better adapted to the municipal structure, according to the mayors, and coordination with the county councils and central government has also improved, they feel. What characterises the work today is more its practical, problem-solving aspect, evident in among other things a higher level of formalisation in planning procedures. Risk and vulnerability analyses have also attracted wider attention.

Apart from this, the mayors of municipalities outside the central Eastern region (Østlandet) are less convinced than the mayors from Østlandet of the reliability of the conclusions of the IPCC. The mayors outside Østlandet do also express least concern about climate change. This might seem something of a paradox, given the higher

risk faced by these parts of the country to experience climate change and extreme weather events.

It is also interesting to note that women mayors – irrespective of party affiliation – appear to be more concerned about climate change in the future than their male colleagues.

Norway releases only a tiny fraction of the total global greenhouse gas emissions. Nevertheless, some would like to see Norway lead the way in the work to reduce greenhouse gases, and stand as a good example for other developed countries with higher emission rates to follow. The *good example as an argument* has lost much of its force in recent years. As much as two-thirds of the collective body of Norwegian mayors agreed “very much” that the argument was convincing in 2007. By the time of the 2010 survey, however, well under half (about 45 per cent) of the respondents were still of the same opinion.

1 Undersøkelse om kommunens klimaarbeid blant landets ordførere

1.1 Bakgrunn

Våren 2007 gjennomførte NIBR i samarbeid med CICERO en kartlegging av hva kommunene gjør for å redusere utslipp av klimagasser, og hva de gjør for å tilpasse seg klimaendringer. For å finne ut hvilke oppfatninger kommunene hadde om sin rolle, ble det sendt ut et spørreskjema til den politiske ledelsen i kommunene, representert ved ordføreren. Resultatene fra undersøkelsen ble dokumentert i et eget NIBR-notat (2008:103): "Utslippsreduksjoner og tilpasninger. Klimatiltak i norske kommuner" av Frode Berglund og Erik Nergaard. Siden 2007 har det skjedd flere viktige ting innenfor klimaarbeidet, som aktualiserer en ny undersøkelse, og sent i 2010 ble en ny ordførerundersøkelse gjennomført i regi av NIBR.

1.2 Økte krav til kommunene

I årene fra 2007 til 2010 har kommunenes rolle i klimaarbeidet blitt klarere formalisert: I september 2009 ble det lansert en egen statlig planretningslinje for klima- og energiplanlegging i kommunene. Her ble det bl.a. stilt krav om at alle kommuner skulle ha utarbeidet en klima - energiplan innen 1. juli 2010. Mange kommuner har derfor følt seg forpliktet til å prioritere dette arbeidet (Harvold og Risan 2010). Statsforetaket Enova har arbeidet aktivt for å få kommunene til å utarbeide energi- og klimaplaner, bl.a. gjennom egne veiledere rettet

mot kommunen og gjennom økonomiske støttetiltak (Enova 2008a, 2008 b).

I 2009 trådte en ny plan- og bygningslov i kraft. I odelstingsproposisjonen utarbeidet i tilknytning til den nye loven (Ot. Prp. Nr 32 2007-2008) framheves det at klimaproblemet nå er den største miljøutfordringen verden står overfor. Kommunal planlegging ses i den sammenheng som et viktig virkemiddel både for å gjøre lokalsamfunnene mer robuste mot et endret klima og for å iverksette tiltak for å redusere utslipp av klimagasser. Statlige myndigheter har imidlertid ikke bare fokusert på tiltak rettet mot utslippsreduksjoner. Det er nylig utarbeidet en egen utredning som retter søkelys mot tilpasning til et endret klima, hvor klimatilpasning på lokalt nivå blir omtalt i et eget kapittel (NOU 2010:10).

1.3 Mer skepsis?

Samtidig som de norske nasjonale myndigheter stiller økte krav til kommunene mht klimaarbeid, har klimaskeptikere fått stadig større oppmerksomhet i media. Det toppet seg med ”Climategate-hendelsen” i slutten av 2009 (se for eksempel <http://wikipedia.org/wiki/climategate>) hvor e-poster fra Climatic Research Unit ble hacket av hittil ukjente personer og FNs klimapanel (IPCC) måtte innrømme feil i sin fjerde hovedrapport (IPCC 2007). Folks tillit til den vitenskapelige konsensus rundt global oppvarming har deretter blitt mindre. En meningsmåling utført av Populus for BBC viste at andelen av briter som ikke tror på global oppvarming hadde steget fra 15 prosent i november 2009 til 25 prosent i februar 2010 (<http://wikipedia.org/wiki/climategate>). Andelen som tror på global oppvarming - og at denne er menneskeskap - falt samtidig fra 41 prosent til 26 prosent. Tilsvarende undersøkelser i andre vestlige land, viser den samme tendensen.

De internasjonale ledernes manglende evne til å komme fram til en bindende avtale under klimatoppmøtet i København i desember 2009, kan også ha ført til økende skepsis: ”Det er som om politikerne har mistet gnisten, fordi det ikke skjedde noe i København. Og den politiske apatien påvirker befolkningen” uttalte for eksempel en representant fra *92-gruppen*, en sammenslutning av danske miljø- og utviklingsorganisasjoner, i etterkant av Københavnmøtet (se for

eksempel <http://www.nrk.no/nyheter/verden> ”Klimaskepsis brer seg i Vesten”).

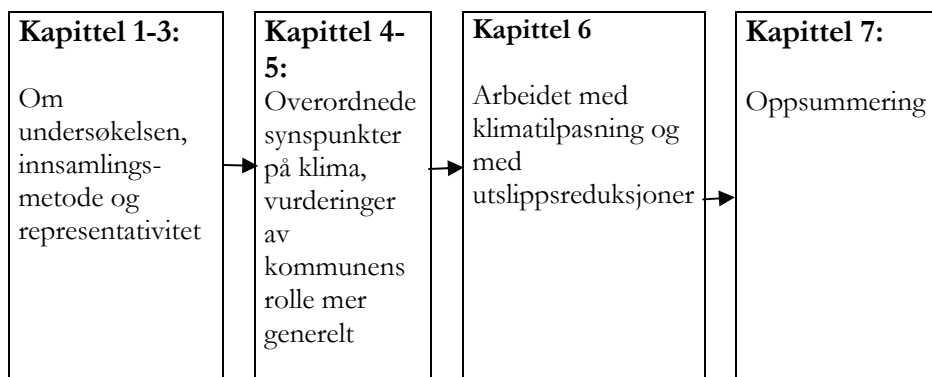
1.4 Hva mener norske ordførerne nå?

NIBR-undersøkelsen, som ble gjennomført på slutten av 2010, må forstås i lys av de utviklingstrekk vi har sett de siste to til tre årene:

- Hvordan vurderer ordførerne kommunens arbeid på klimaområdet?
- Hvordan vurderer de kommunens rolle i forhold til klimatilpasning og i forhold til reduksjon av klimagassutslipp?
- Har den voksende klimaskepsisen de siste årene også ført til økende skepsis blant norske ordførere?
- Finner vi i så fall noe mønster i en slik evt. økende skepsis?

1.5 Gangen i rapporten

Rapporten er delt i sju relativt korte kapitler (se også figuren nedenfor). I de tre første kapitlene (1-3) presenteres rammer og forutsetninger for undersøkelsen. I tillegg til dette første innledende kapitlet, gjøres det i kapittel 2 rede for innsamlingsmetode og i kapittel 3 for representativiteten i undersøkelsen. I kapittel 4 og 5 gjennomgås en del overordnede spørsmål, som ordførernes synspunkter på FNs klimapanel, samt vurderinger av hvordan de øverste kommunale tillitsvalgte ser på klimautfordringens plass i det kommunale systemet. I kapittel 6 presenteres de mer konkrete vurderingene av arbeidet med klimatilpasninger og utslippsreduksjoner. I det siste kapitlet (kapittel 7) foretas det en kort oppsummering.

Figur 1.1 *Ordførerundersøkelsen: Gangen i rapporten*

2 Om undersøkelsen; innsamlingsmetode

2.1 Elektronisk datainnsamling

Datainnsamlingen ble gjennomført elektronisk med programmet Laguna Survey. Siden e-postadresser til ordførerne ikke er allment tilgjengelig, ble skjemaene sendt til kommunenes sentrale e-postmottak, med anmodning om videresending til rette vedkommende. Selv om vi benyttet de oppgitte e-postadressene til kommunene, var det noen kommuner vi ikke kom fram til. Av landets 430 kommuner var det 13 kommuner som ikke mottok vår utsendte mail.

Standard rutine i kommunene er at mail sendt til postmottak videresendes til rette vedkommende, i dette tilfelle ordføreren. I ett tilfelle har vi fått beskjed om at ordføreren selv ikke har fylt ut skjemaet, men delegert dette til miljøvernansvarlig i kommunen. I noen kommuner har varaordføreren besvart spørsmålene. Vårt hovedinntrykk er imidlertid at det i all hovedsak er ordføreren selv som har gått gjennom vår utsendte undersøkelse.

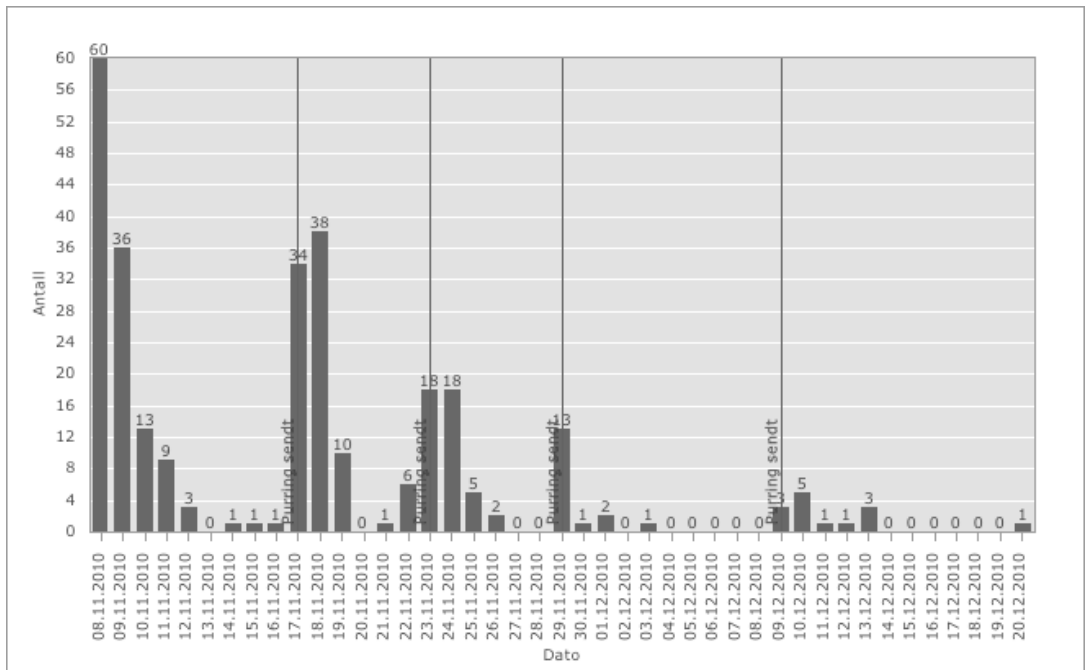
Spørreskjemaet ble første gang sendt ut til landets kommuner 8. november 2010. Det ble deretter sendt fire purringer (henholdsvis 17/11, 23/11, 29/11 og 9/12). Vi valgte relativt mange purringer for å få et mest mulig representativt datagrunnlag.

2.2 Kort spørreskjema

Figuren nedenfor viser antall respondenter som *åpnet* spørreskjemaet ved de ulike utsendingene. Som det framgår av figuren kom de klart

fleste med i undersøkelsen allerede ved første og andre utsending. Ved siste utsending (9/12) åpnet i alt bare 14 nye respondenter spørreskjemaet. Det er grunn til å tro at ytterligere purringer ville gitt bare marginal effekt på svarprosenten.

Figur 2.1 *Antall respondenter som åpnet spørreskjemaet etter dato*



I alt ble spørreskjemaet åpnet i 287 kommuner, dvs. temmelig nøyaktig to tredeler av Norges kommuner (66,7 prosent). I noen av disse kommunene ble imidlertid ingen av spørsmålene i undersøkelsen besvart. I 248 kommuner (57,7 prosent) begynte respondentene å besvare spørsmålene.

Et klassisk problem i denne typen surveyundersøkelser er frafall i løpet av besvarelsen. I NIBR/CICERO undersøkelsen fra 2007 begynte 215 ordførere å besvare spørsmålene, men bare 151 gjennomførte hele undersøkelsen, dvs. et frafall på ca 30 prosent fra første til siste spørsmål.

For å få et mindre frafall i denne undersøkelsen, ble flere av de store ”spørsmålsbatteriene” fra 2007-undersøkelsen tatt ut i 2010-undersøkelsen. Som det framgår av Vedlegg 1 består undersøkelsen i 2010 av 20 strukturerte spørsmål. I tillegg er det avslutningsvis

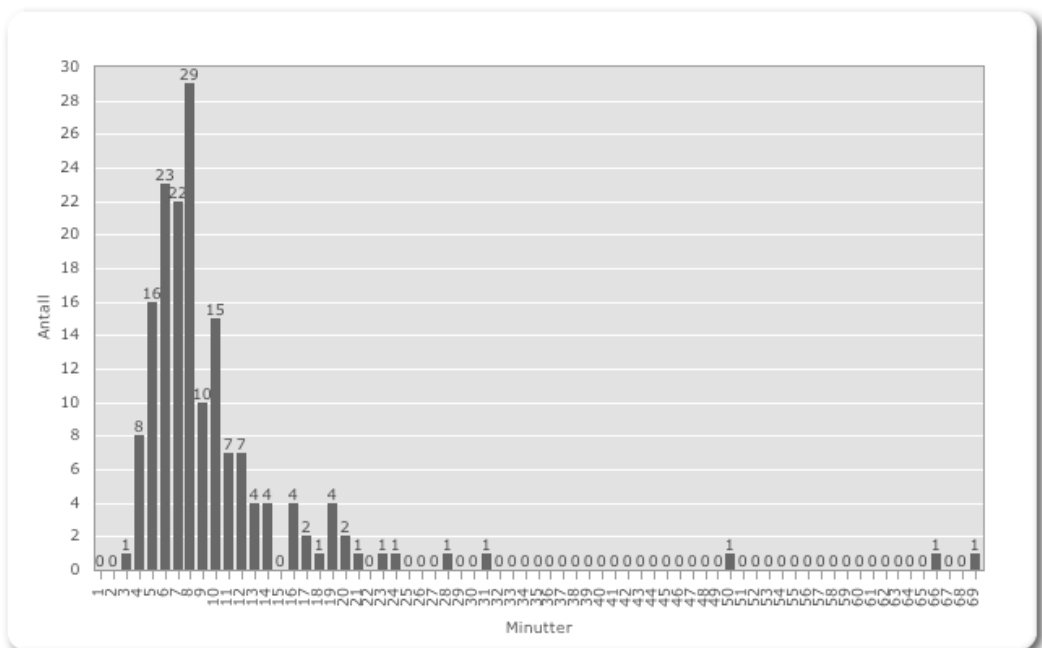
(spørsmål 21) satt av plass til utfyllende kommentarer fra ordførerne om kommunens rolle i forhold til klimautfordringene. Spørreskjemaet fra 2007 framgår av Vedlegg 2.

Det faktum at skjemaet var relativt kort og enkelt, er sannsynligvis en viktig grunn til at frafallet i løpet av besvarelsen er relativt lite. De første spørsmålene ble som nevnt besvart av 248 respondenter, de siste av 221: Dvs. at ca 90 prosent av de som begynte å besvare skjemaet, fullførte hele skjemaet.

Målet var at det skulle være mulig å besvare skjemaet på 10 minutter, noe som også ble signalisert i oversendelsesmailen til ordførerne. Figuren nedenfor viser hvor lang tid respondentene brukte for å besvare skjemaet. Som det framgår, benyttet majoriteten ti minutter eller mindre.

Noen respondenter har brukt vesentlig lengre tid enn ti minutter. Én forklaring kan være at de har tatt en pause i besvarelsen, mens de har utført andre oppgaver (telefonsamtaler eller lignende). En del respondenter – som åpnet spørreskjemaet på én dato – og fullførte besvarelsen på en annen dato – er ikke inkludert i figuren nedenfor.

Figur 2.2 *Tid respondentene har brukt for å besvare skjemaet*



3 Representativitet

3.1 Svarprosent

Svarprosenten i undersøkelsen er noe over 50 prosent; 57,7 prosent (n=248) for de første spørsmålene i undersøkelsen, fallende til 51,4 prosent (n=221) for de som har besvart hele skjemaet. Vi vil her drøfte representativitet i forhold til tre kriterier: Er undersøkelsen representativ i forhold til

1. kommunestørrelse (befolkningsmessig)
2. beliggenhet (geografisk/ region)
3. ordførerens politiske tilhørighet

I drøftingen tar vi utgangspunkt i de 221 kommunene som har besvart *alle* spørsmålene i undersøkelsen.

3.2 Kommunestørrelse

106 av Norges 430 kommuner har 10.000 innbyggere eller mer, dvs. en knapp fjerdedel (24,7 prosent). I vårt utvalg har 52 av 221 kommuner eller 23,5 prosent over 10.000 innbyggere. De store kommunene er altså svakt underrepresentert i vårt utvalg, mens de befolkningsmessig små kommunene er tilsvarende svakt overrepresentert, jf. også Tabell 3.1.

Tabell 3.1 *Kommunestørrelse, landet og svarfordeling*

	10.000 innbyggere og mer	Under 10.000 innbyggere
Norge	24,7 % (n=106)	75,3 % (n=324)
Svarfordeling i undersøkelse	23,5 % (n=52)	76,5 % (n=169)

Forskjellen mellom svarfordelingen i undersøkelsen og den faktiske fordelingen i landet er imidlertid så liten, at en må kunne konkludere med at utvalget er representativt mht befolkningsstørrelse.

3.3 Region

Tabell 3.2 gir en oversikt over norske kommuner fordelt på de fem regionene, Østlandet, Sørlandet, Vestlandet, Trøndelag og Nord-Norge¹. Tabellen viser også hvordan de besvarte skjemaene fra ordførere er fordelt på de samme regionene.

Tabell 3.2 *Regionfordeling, landet og svarfordeling*

	Norge	Svarfordeling i undersøkelse
Østlandet	142 (33,0 %)	84 (38,0 %)
Sørlandet	30 (7,0 %)	16 (7,2 %)
Vestlandet	121 (28,1 %)	63 (28,5 %)
Trøndelag	49 (11,4 %)	17 (7,7 %)
Nord-Norge	88 (20,5 %)	41 (18,6 %)
Totalt	430 (100 %)	221 (100 %)

Av tabellen framgår det at både Sørlandet og Vestlandet prosentvis er omtrent like store i svarfordelingen som den faktiske fordeling av antall kommuner i landet. Trøndelag og Nord-Norge er noe

¹ Østlandet = fylkene Østfold, Vestfold, Akershus, Oslo, Buskerud, Telemark, Hedmark og Oppland.

Sørlandet = Aust-Agder og Vest-Agder.

Vestlandet = Rogaland, Hordaland, Sogn og Fjordane og Møre og Romsdal.

Trøndelag = Sør-Trøndelag og Nord-Trøndelag.

Nord-Norge = Nordland, Troms og Finnmark.

underrepresentert i vår undersøkelse i forhold til det faktiske antall kommuner i landsdelene, mens Østlandet er tilsvarende overrepresentert. Avvikene er imidlertid ikke dramatiske og vi konkluderer derfor med at svarfordelingen er representativ også mht. region.

3.4 Partitilhørighet

Tabell 3.3 viser den prosentvise fordelingen av ordførere i Norge i inneværende kommunestyreperiode, samt den tilsvarende prosentvise fordelingen blant de 221 ordførerne som har besvart hele spørreskjemaet i undersøkelsen.

Tabell 3.3 *Ordførerens partitilhørighet, landet og svarfordeling*

Parti	Norge	Svarfordeling i undersøkelse
Arbeiderpartiet	41,6 %	41,2 %
Fremskrittspartiet	4,0 %	2,7 %
Høyre	18,6 %	19,5 %
Kristelig Folkeparti	5,1 %	6,8 %
Senterpartiet	20,4 %	16,7 %
SV	1,4 %	3,2 %
Venstre	3,0 %	4,1 %
Andre parti	5,8 %	5,9 %
Totalt	99,9 % (n=430)	100,1 % (n= 221)

Av tabellen framgår det at først og fremst Venstre, SV og Kristelig Folkeparti er overrepresentert i undersøkelsen. Tilsvarende er Fremskrittspartiet og Senterpartiet underrepresentert i forhold til partienes faktiske antall ordførere i landet.

Det at ”grønne” parti som SV og Venstre er overrepresentert i undersøkelsen, samtidig som Frp – som ofte har framstått som klimaskeptisk – er underrepresentert, kan ha ført til at undersøkelsen ikke helt gjenspeiler synspunktene i det samlede norske ordførerkollegium.

Samtidig bør det understrekes at tre partier er helt dominerende når det gjelder ordførere i Norge: Til sammen har Arbeiderpartiet,

Senterpartiet og Høyre ca 80 prosent av landets ordførere. Svarfordelingen i undersøkelsen gjenspeiler i stor grad dette. I undersøkelsen har disse tre partiene samlet 77,4 prosent av respondentene. Det bør imidlertid understrekes at Sp må sies å være noe underrepresentert i undersøkelsen (mens Ap og H ligger relativt nær sin faktiske representasjon av ordførere). Vi mener likevel at undersøkelsen er representativ mht parti.

Undersøkelsen må sies å være relativt representativ mht kjønnsfordeling, selv om menn er noe overrepresentert: Landet har i inneværende kommunestyreperiode 77,4 prosent mannlige og 22,6 prosent kvinnelige ordførere. Blant respondentene er 80,1 prosent menn og 19,9 prosent kvinner.

3.5 Representativitet i undersøkelsen fra 2007

Svarprosenten i undersøkelsen fra 2007 var noe lavere: 50 prosent svarte på de første spørsmålene (n=215) fallende til 35 prosent (n=151) på det siste spørsmålet.

Når det gjaldt kommunestørrelse, konkluderte en med at ordførernes respons i liten grad varierte med antall innbyggere. Når det gjaldt landsdeler, fant en lav svarprosent for ordførere i Nord-Norge – noe som vi også har konstatert i 2010 undersøkelsen. Når det gjaldt svarfordeling fordelt på parti, fant en også i 2007 en høy svarprosent for ordførere fra SV og Venstre, mens svarprosenten blant Frp-ordførere ikke var påtakelig mindre enn fra andre partier.

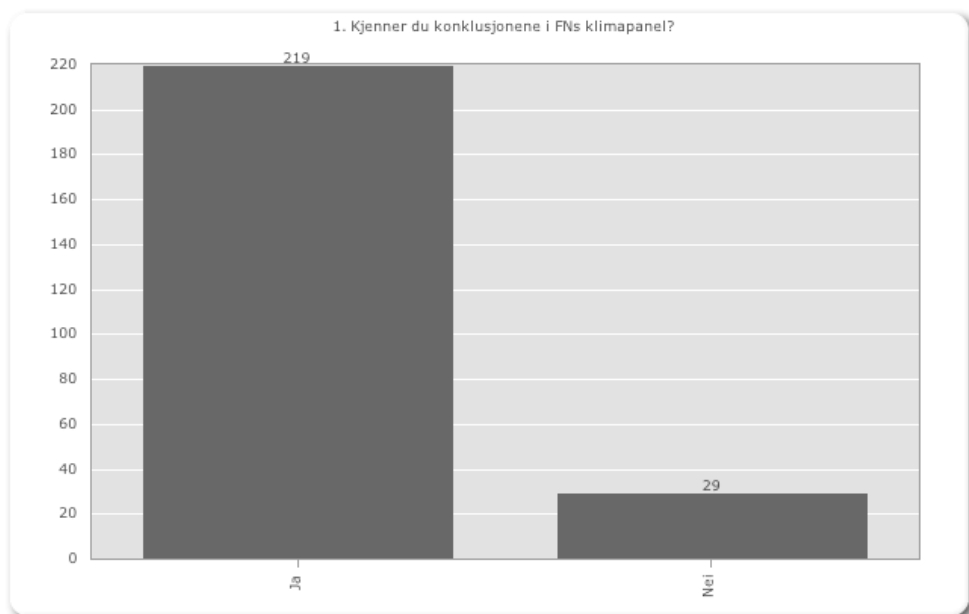
Totalt sett fant en ingen signifikante skjevheter i ordførerundersøkelsen fra 2007.

4 Klima – kjennskap og tiltro

4.1 Økt kjennskap til FNs klimapanel

FNs klimapanel (IPCC) har i sin fjerde hovedrapport trukket en rekke konklusjoner om den globale klimasituasjonen. Disse konklusjonene representerer det viktigste faglige grunnlaget for den internasjonale klimadebatten. I hvor stor grad er premissene for denne debatten kjent blant de norske kommunenes øverste tillitsmenn?

Figur 4.1 *Kjenner du konklusjonene i FNs klimapanel**



Kilde: Spørsmål 1 i undersøkelsen (jf. vedlegg 1). Tall fra 2010 (n= 248)

For å få informasjon om dette var det første spørsmålet i undersøkelsen kort og godt om en hadde kjennskap til konklusjonene i FNs klimapanel. Figuren ovenfor viser svarfordelingen på dette spørsmålet i 2010. Som det framgår av figuren, svarte en stor majoritet av ordførerne ”ja” på dette spørsmålet. Hele 219 av 248, dvs. nesten 90 (88,3) prosent oppga at de kjente konklusjonene. 29 ordførere (11,7 prosent), svarte ”nei” på spørsmålet

Det samme spørsmålet ble også stilt i 2007-undersøkelsen. Tabell 4.1 viser svarfordelingen i de to undersøkelsene. Tabellen viser at et klart flertall av ordførerkollegiet allerede i 2007 oppga at de kjente til klimapanelets konklusjoner: Tre av fire (75,2 prosent) svarte ja til dette spørsmålet.

2010-undersøkelsen tyder på at oppmerksomheten rundt dette temaet har økt ytterligere i løpet av disse tre årene. Nå er det altså nesten ni av ti som oppgir at de kjenner konklusjonene i FNs klimapanel. Som det går fram av tabellen har antall ordførere som oppgir kjennskap til FNs klimapanel, økt med drøyt 13 prosentpoeng i løpet av treårsperioden fra 2007 til 2010.

Tabell 4.1 *Kjenner du konklusjonene fra FNs klimapanel?*

	% Svar i 2007	% Svar 2010	Endring
Ja	75,2	88,3	+13,1
Nei	24,8	11,7	-13,1
Sum	100 (n=206)	100 (n=248)	-

Kilde: Spørsmål 1 i 2010-undersøkelsen og spørsmål 4a i 2007-undersøkelsen.

4.2 Mindre tiltro til FNs klimapanel

I 2007-undersøkelsen ble alle som oppga at de hadde kjennskap til konklusjonene i FNs klimapanel, bedt om å vurdere hvor stor tiltro de hadde til disse konklusjonene. Ca 55 prosent svarte da at de ”i stor grad” hadde slik tiltro, jf. Tabell 4.2.

I 2010 var ordførerne mer reservert. I denne undersøkelsen oppga knapt 40 prosent at de hadde ”stor tiltro”, altså et fall på 15 prosentpoeng i forhold til 2007. 2010-undersøkelsen viser altså at ordførernes tiltro har blitt svakere. Det er imidlertid fortsatt få (som i

2007) som oppgir at de bare ”i liten grad” eller ”ikke i det hele tatt” har tiltro til klimapanelet.

Tabell 4.2 *I hvor stor grad har du tiltro til disse?**

	% svar 2007	% svar 2010	Endring
I stor grad	54,9	39,7	- 15,2
I noen grad	41,2	54,3	+13,1
I liten grad	3,9	5,5	+ 1,6
Ikke i det hele tatt	0,0	0,5	+ 0,5
Sum	100,0 (n=153)	100,0 (n=219)	-

Kilde: Spørsmål 2a i 2010-undersøkelsen og spørsmål 4b i 2007-undersøkelsen. *) Tallene for 2010 viser fordelingen av respondenter som svarte ”Ja” på spørsmålet om de kjente konklusjonene fra FNs klimapanel

Alle ordførere ble i 2010-undersøkelsen gitt anledning til å svare på spørsmålet om tiltro til FNs klimapanel, også de som svarte ”nei” på det innledende spørsmålet om de kjente til konklusjonene i FNs klimapanel. Hvis en inkluderer disse ordførernes svar, blir bildet av skepsis noe større. Vi ser for eksempel at prosentandelen som ”i stor grad” har tiltro til klimapanelets konklusjoner faller med ca 3,5 prosentpoeng (fra 39,7 til 36,1). Samlet sett utgjør kategoriene ”I liten grad” og ”Ikke i det hele tatt” nå 8,6 prosent (mot 6,0 prosent av utvalget for ordførerne som oppgav kjennskap til konklusjonene i FNs klimapanel).

Tabell 4.3 *Grad av tiltro blant alle ordførere som har svart**

	% svar 2010
I stor grad	36,1
I noen grad	55,3
I liten grad	7,0
Ikke i det hele tatt	1,6
Sum	100,0 (n=244)

*) Tallene viser fordelingen for både respondenter som svarte ”Ja” og ”Nei” til spørsmålet om de kjente konklusjonene fra FNs klimapanel i 2010-undersøkelsen. Fire ordførere som oppga ”ikke aktuelt”, er ikke inkludert i fordelingen.

Større skepsis til klimaendringer utenfor Østlandet

Hvis en vurderer samtlige ordførers svar på dette spørsmålet, fordelt på Østlandet og resten av landet, finner vi en interessant forskjell. Det er relativt sett bare halvparten så mange "klimaskeptiske ordførere" på Østlandet som i resten av landet. Mens bare ca fem prosent av ordførerne på Østlandet oppgir "liten" eller "ingen" tiltro til konklusjonene til FNs klimapanel, er det tilsvarende tallet for landet ellers på nærmere 11 prosent. Dette er en signifikant forskjell på fem prosent nivå.

Det er vanskelig å komme med gode forklaringer på denne forskjellen, men det ser altså ut til at det først og fremst er ordførere fra de regioner som i dag er mest "værutsatte" (som Vestlandet og Nord-Norge) som har minst tillit til konklusjonene i FNs klimapanel.

Tiltro og partitilhørighet

I 2010-undersøkelsen ble det også direkte spurt om tiltroen til klimapanelet hadde endret seg de to til tre siste år. Svarene viser at et flertall ikke opplever at det har skjedd noen endring: 55,1 prosent oppgir at det ikke har skjedd endringer. 19 prosent oppgir at tiltroen har økt, mens 22,7 prosent mener at tiltroen har blitt mindre de siste årene.

Hvis en analyserer dette spørsmålet etter ordførernes *partitilhørighet*, tyder tallene på at det særlig er Fremskrittspartiet som har fått flere skeptikere. Nesten alle Frp-ordførerne oppgir at tiltroen har blitt mindre. Innen Kristelig folkeparti og Høyre finner vi også relativt mange ordførerne som har fått mindre tiltro til konklusjonene i FNs klimapanel, jf Tabell 4.4 og 4.5. Samtidig bør det understrekes at Krf. og H (hhv 33 prosent og 29 prosent av ordførerne) i denne sammenhengen ligger i en helt annen klasse en Frp (83 prosent av ordførerne).

Tabell 4.4 *Tre på topp: Parti hvor flest ordførere har fått mindre tiltro*

Parti	% av partiets ordførere i undersøkelsen som oppgir "mindre tiltro"
1) Fremskrittspartiet	83 %
2) Kristelig folkeparti	33 %
3) Høyre	29 %

Kilde: Spørsmål 2a i 2010-undersøkelsen.

De partiene hvor flest ordførere oppgir at tiltroen til FN's klimapanel har **økt**, er Arbeiderpartiet, Senterpartiet og Venstre. En fjerdedel (25 prosent) av ordførerne i alle disse tre partiene oppgir at de har fått økt tiltro. Interessant nok er ikke miljøpartiet SV med på listen over ordførere med ”økt tiltro”. Dette kan komme av at disse ordførerne opplever at de allerede i utgangspunktet har stor tiltro til FN's klimapanel. En slik hypotese bekreftes når en studerer listen over partiene der ordførerne oppgir ”uendret” tiltro. Nesten alle SV-ordførerne (86 prosent) plasserer seg her, fulgt av ”andre parti” og Venstre.

Tabell 4.5 *Tre på topp: Parti hvor flest ordførere har uendret tiltro*

Parti	% av partiets ordførere i undersøkelsen som oppgir ”nei” på spørsmål om tiltroen har endret seg
1) SV	86 %
2) Andre parti	73 %
3) Venstre	63 %

Kilde: Spørsmål 2a i 2010-undersøkelsen.

Vi vil for ordens skyld igjen understreke at Norge har tre store ”ordførerparti”, Arbeiderpartiet, Høyre og Senterpartiet (jf. også kapittel 3). Selv om det prosentvise utslaget blir stort for bl.a. SV og Fremskrittspartiet, får disse partiene liten ”vekt” når en ser alle ordførernes svar under ett.

4.3 Noe mindre bekymring for klimaendring

I både spørreundersøkelsen fra 2007 og 2010 ble det spurt om i hvor stor grad en var bekymret for framtidige klimaendringer. Det var ikke dramatiske endringer i ordførernes svar på de to tidspunktene. Bekymringene synes imidlertid å være noe mindre i 2010 enn i 2007, jf Tabell 4.6.

Tabell 4.6 *I hvor stor grad er du bekymret for fremtidige klimaendringer?*

	% svar 2007	% svar 2010	Endring
I stor grad	35,8	30,6	- 5,2
I noen grad	54,9	56,8	+1,9
I liten grad	8,8	11,3	+2,5
Ikke i det hele tatt	0,5	1,2	+0,7
Sum	100,0 (n=215)	99,9 (n=248)	

Kilde: Spørsmål 4c i 2007-undersøkelsen og spørsmål 4 i 2010-undersøkelsen.

Totalt sett oppga 30,6 prosent av ordførerkollegiet stor grad av bekymring i 2010. Når en analyserer 2010-tallene finner en imidlertid store forskjeller i grad av bekymring avhengig av ordførernes partitilhørighet: En svært stor del av SV - og V-ordførerne har stor grad av bekymring, hhv 71, 4 prosent og 88,8 prosent. I den andre enden av skalaen finner vi Frp og H: *Ingen* av Frp-ordførerne uttrykker stor grad av bekymring, mens det tilsvarende tallet var 16,3 prosent for Høyre-ordførerne.

Kvinnelige ordførere mest bekymret

Interessant i forhold til dette spørsmålet, er at det synes å være en klar forskjell mellom kvinnelige og mannlige ordførere mht grad av bekymring.

Mens bare 28,8 prosent av de mannlige ordførerne i stor grad er bekymret, er det tilsvarende tallet for kvinnelige ordførere 47,7 prosent, med andre ord nesten hele 20 prosentpoeng høyere for kvinnelige ordførere enn for mannlige. En forklaring på denne forskjellen kunne selvsagt være at kvinnelige ordførere er relativt godt representert blant de "bekymrede" partiene SV og V. Dette er imidlertid **ikke** tilfelle. I begge disse partiene er mennene sterkere representert enn gjennomsnittet for vår undersøkelse. Kjønn synes altså å være en selvstendig forklaringsfaktor når det gjelder grad av bekymring.

Regionale forskjeller

En mannlige ordfører fra en mindre kommune i Nord-Norge hadde følgende kommentar i det åpne feltet i spørreskjemaet:

Jeg har problemer med å se truslene med klimaendringer. Så lenge kloden har eksistert har det vært svingninger i klimaet, og det vil det fortsette med. Spillet som det nå legges opp til, virker på meg som at det skal skapes frykt i befolkningen, slik at noen kan slå politisk mynt på det. Så må jo også forskere og leverandører til dette marked ha oppdrag og tjene penger

Hans vurderinger er åpenbart ikke representativt for hele ordførerkollegiet, men kanskje mer utbredt blant mannlige ordførere utenfor Østlandet enn blant de øvrige respondentene. Også på dette spørsmålet (om bekymring for framtidig klimaendring) finner vi i hvert fall en tendens til regionale forskjeller mellom ordførerne, men ikke så sterk som den vi påpekte i forrige avsnitt. Ordførere utenfor Østlandet er mindre bekymret for framtidig klimaendring, enn ordførerne på Østlandet, jf Tabell 4.7.

Tabell 4.7 *Ordførere som oppgir liten eller ingen bekymring for framtidig klimaendring, fordelt på region*

Østlandet	9,7 % (9 av 93)
Landet for øvrig	14,2 % (22 av 155)
Landet	12,5 % (31 av 248)

Kilde: Spørsmål 4 i 2010-undersøkelsen.

Det er ikke en dramatisk forskjell på østlandsordførerne og ordførerne i landet for øvrig; knapt fem prosentpoeng. Når vi likevel framhever dette, er det fordi det kunne være grunn til å vente den motsatte tendensen. Regionene utenfor Østlandet er på mange måter de mest værutsatte i landet. Dersom det blir mer ekstremvær i framtiden, kan en tenke seg at regioner som Vestlandet og Nord-Norge blir enda mer utsatte enn de er i dag. Ordførerne i disse regionene er imidlertid altså mindre bekymret for klimaendringer enn sine kollegaer på Østlandet.

Én mulig forklaring på forskjellen, kan være at ordførerne utenfor Østlandet opplever at de allerede i dag lever i robuste lokalsamfunn, som kan takle enda verre vær en det en har i dag. Og motsatt på Østlandet: Her har en kanskje tradisjonelt hatt mindre fokus på værhendelser. Østlandsordførerne kan derfor nå føle en sterkere bekymring for klimaendringer enn ellers i landet.

Stor spennvidde i uttalelsene

Det er interessant å konstatere at ordførernes vurdering av klimaendringene er preget av stor spennvidde. Relativt mange har benyttet det generelle kommentarfeltet i spørreskjemaet for å utdype sine synspunkt. To av uttalelsene illustrerer spennvidden:

Problemet er at vi tappar frå kloden sitt lager av olje, gass, kol og mineraler i eit enormt tempo. i høve kloden sin alder liknar det ein eksplosjon, som vil gli over i mangel på energi og forsyningar. Tiltakande sosiale kriser og ny fattigdom. Den kollektive grådighet gjer det bortimot urå å stanse vår katastrofale reise mot stupet. Det kan bli trist for mine barne-barn.

Jeg mener at det rett og slett er for mye hysteri rundt dette med klimaendringer. Det har vært både varme og kalde perioder på jordkloden for (historisk sett) relativt kort tid siden.

En ordfører fra en mindre vestlandskommune framhevet betydningen av at husholdningene engasjerer seg i spørsmål knyttet til klima og miljø. Gjennom et slikt press fra grasrota blir det lettere for politikerne å foreta de nødvendige prioriteringer:

Husholdningene og forbrukerne kan bli den grupperinga som med endra haldning til forbruk og behovet for livs-stilsendring, kan utøve det "folketrykket" (som velgere med sin stemmetyngde) som kan legitimere politikerne til å sette drastiske klimatiltak på sitt valgprogram, - og argumentere med en ansvarlig lokal klimapolitikk som en nødvendig forutsetning for å opprettholde en anstendig livs- og leve-standard, - for alle folkeslag, - i I- og U-land.

4.4 ”Det gode eksempel” svekket som argument

Norge står totalt sett for en svært liten del av de globale utslippene av klimagasser². Det har likevel blitt hevdet at Norge bør gå foran i arbeidet med å redusere klimagasser, for å framstå som et godt

² Målt i absolutte tall har Norge en beskjeden plass på oversikten over nasjonenes utslipp. Målt i utslipp per capita kommer Norge vesentlig høyere opp på listen.

eksempel til etterfølgelse for andre utviklede land med større utslipp av klimagasser. I 2007-undersøkelsen mente hele to tredeler av det norske ordførerkollegiet i ”stor grad” at dette var et viktig poeng. I 2010-undersøkelsen mener godt under halvparten av respondentene det samme, jf Tabell 4.8 nedenfor. Reduksjonen er altså på hele 20,7 prosentpoeng i løpet av disse tre årene.

Tabell 4.8 *I hvilken grad mener du Norge som en rik nasjon bør bidra mer til å redusere utslipp av klimagasser?*

	% svar 2007	% svar 2010	Endring
I stor grad	66,0	45,3	- 20,7
I noen grad	28,8	47,4	+18,6
I liten grad	0,7	5,7	+ 5,0
Ikke i det hele tatt	4,6	1,6	- 3,0
Sum	100,1 (n=153)	100,0 (n=247)	

Kilde: Spørsmål 1 i 2007-undersøkelsen og spørsmål 3 i 2010-undersøkelsen.

4.5 Oppsummering

1. En klar majoritet av det norske ordførerkollegiet oppga allerede i 2007 at de hadde kjennskap til konklusjonene i FNs klimapanel. Enda flere oppga kjennskap i 2010. Samtidig synes tilliten til konklusjonene i FNs klimapanel å ha blitt mindre i løpet av disse tre årene.
2. De ordførerne som har blitt mer skeptiske kommer fra parti utenfor regjeringen: Frp, Krf og H har fått flere klimaskeptikere, mens vi blant regjeringspartiene (SV, Ap og Sp) og V finner ordførerne som har fått økt eller har stabil høy tillit til klimapanelets konklusjoner.
3. I tillegg ser det ut til at regionstilhørighet har betydning: Ordførere utenfor Østlandet har mindre tillit til konklusjonene i FNs klimapanel, enn de som er bosatt østafjells. I tillegg gir de også uttrykk for mindre bekymring for framtidige klimaendringer.

4. Å framstå som et godt eksempel internasjonalt, har fått mindre betydning for ordførerne i 2010, sammenliknet med vurderingene tre år tidligere.

5 Klima i kommunal politikk og forvaltning

5.1 Økt kommunal tilpasning og samordning til klimaoppgaver

Svarene fra ordførerne tyder på at klima er i ferd med å bli en integrert del av kommunens oppgaveportefølje. Både i 2007- og 2010-undersøkelsen ble det spurt om i hvilken grad en opplevde at den politiske styringsstrukturen i kommunene var tilpasset en effektiv klimapolitikk. I 2007 svarte litt over 70 prosent at det var tilfelle i ”stor” eller ”noen grad”. I 2010 svarte nesten 90 prosent det samme. Tilsvarende sank andelen av ordførere som mente at en bare ”i liten grad” hadde tilpasset klima til den politiske styringsstrukturen, fra 27,3 prosent til 11,3 prosent, jf Tabell 5.1.

Tabell 5.1 *Grad av tilpasning av styringsstruktur for effektiv klimapolitikk*

	% 2007	% 2010	Endring
I stor/noen grad	72,7	88,7	+16,0
I liten grad	27,3	11,3	-16,0
Totalt	100,0 (n=172)	100,0 (n=222)	-

Kilde: Spørsmål 15c i 2007-undersøkelsen og spørsmål 15 i 2010-undersøkelsen.

Ordførerne synes samtidig å oppleve en økt samordning mellom den kommunale styringsstrukturen i forhold til fylkeskommunen og til statlige organer. Mens ca 60 prosent av respondentene i 2007 opplevde at fylkeskommunen i stor eller noen grad var samordnet med den kommunale styringsstruktur, var det tilsvarende tallet i 2010

drøyt 76 prosent. På samme måte økte følelsen av samordning med departementene og med statens ytre etater. For de statlige organene ligger tallene noe lavere enn for fylkeskommunen, men økningen i prosentpoeng er markant også her.

Tabell 5.2 *Samordning med kommunal styringsstruktur. Ordførere som mener at det er "stor" eller "noen" grad av samordning*

	% 2007	% 2010	Endring
Fylkeskommunen	60,8	76,2	+15,4
Staten, departementene	43,1	55,0	+11,9
Staten, ytre etater	46,3	58,6	+12,3

Kilde: Spørsmål 15d i 2007-undersøkelsen og spørsmål 16 i 2010-undersøkelsen.

Både i 2007 og 2010-undersøkelsen ble det bedt om en vurdering av om det i kommuneforvaltningen eller i lokale media hadde blitt diskutert om ekstreme værrelaterte hendelser i kommunene kunne ha vært en effekt av globale klimaendringer. Ordførernes svar også på dette spørsmålet indikerer at klima/klimaendringer har fått en økt oppmerksomhet. Andelen ordførere som oppga at ekstreme værrelaterte hendelser har blitt drøftet både i forvaltning og media, har gått noe opp fra 2007 til 2010 (fra 34,4 prosent av ordførerne til 38,6 prosent av ordførerne).

5.2 For små kommuner?

Kommunene er den beste organisasjonen til å iverksette tiltak raskt om rammene er klare.

Vi har ikke klart å forstå vår rolle som en liten kommune i forhold til de globale utfordringer det her er snakk om, og føler at arbeidet omkring dette blir mye preget av store ord og vidløftige tiltak, uten lokal tilpasning og tiltak med liten treffsikkerhet.

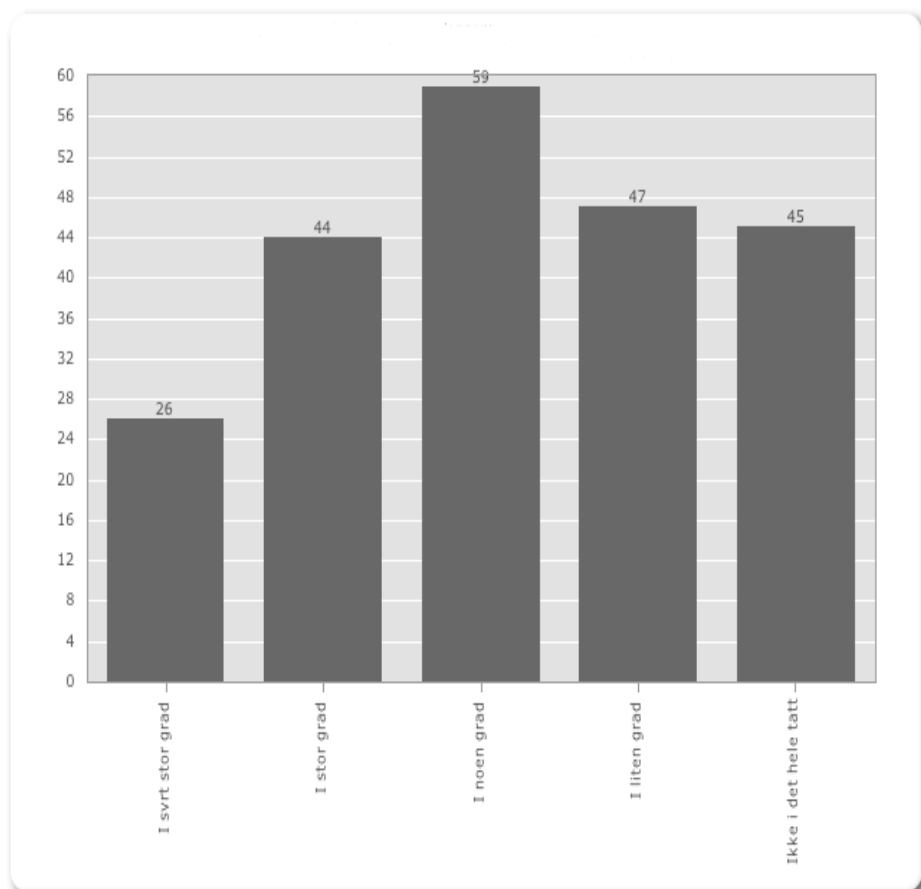
Disse to uttalelsene – fra to ulike ordførere - i spørreskjemaets generelle kommentarfelt, illustrerer spennvidden i respondentens vurdering av om kommunene er for små til å håndtere klimautfordringene. Det har i flere sammenhenger blitt hevdet at norske kommuner er for små til å håndtere alle de utfordringer en

moderne forvaltning står overfor. Det har også blitt hevdet at særlig befolkningsmessig små kommuner kan få problemer med å takle de nye klimautfordringene (se for eksempel Harvold et al 2010).

Ordførernes egen vurdering av dette spørsmålet, er altså ikke entydig, jf. også Figur 5.1. 70 ordførere – eller 31,7 prosent, er – som det framgår av de to søylene lengst til venstre i figuren - i svært stor (26 ordførere) eller stor grad (44 ordførere) enig i påstanden om at norske kommuner gjennomgående er for små til å håndtere klimautfordringene. Noen flere, 92, eller 41,6 prosent, er imidlertid i ”liten grad” eller ”ikke i det hele tatt” enig i påstanden (jf. de to søylene lengst til høyre i figuren). De resterende 59 ordførerne (26,7 prosent) er i ”noen grad” enig i at kommunene er for små til å løse oppgavene på dette feltet (søylen midt i figuren). Ordførerkollegiet synes altså å være nokså delt i dette spørsmålet.

Det er vanskelig å finne mønstre i ordførernes holdning avhengig av hvilken region eller hvor stor kommune de selv er politisk leder for. Det er for eksempel ikke slik at ordførere fra små kommuner systematisk har andre holdninger enn ordførere fra store kommuner. Blant respondentene i de 26 kommunene som i ”svært stor grad” er enig i påstanden om at kommunene gjennomgående er for små til å takle klimautfordringene, representerer sju (26,9 prosent) kommuner med over 10.000 innbyggere og 19 (73,1 prosent) kommuner med mindre enn 10.000 innbyggere. Dette er relativt likt med fordelingen av samtlige kommuner som har svart på undersøkelsen i sin helhet, hhv 23,5 prosent over 10.000 innbyggere og 76,5 prosent under.

Figur 5.1 *Klimaufordringer og kommunestørrelse*



Kilde: Spørsmål 17 i 2010-undersøkelsen: "Det har blitt hevdet at norske kommuner er for små til å håndtere utfordringene på klimaområdet. I hvilken grad er du enig i denne påstanden?" (n=221).

Parti og vurdering av kommunestørrelse

Selv om det ikke er noen klar tendens i ordførernes svar i forhold til kommunestørrelse, synes partitilhørighet å bety mye. I Senterpartiet og SV er det – kanskje ikke overraskende - svært mange ordførere som ikke er enig i påstanden om at kommunene er for små til å håndtere utfordringene på klimaområdet. Drøyt 60 prosent av Sp-ordførerne og knapt 60 prosent av SV-ordførerne er "i liten grad" eller "ikke i det hele tatt" enig i at kommunene er for små.

I den andre enden av skalaen finner vi Høyre: Bare 18,6 prosent av ordførerne i H har samme oppfatning som sine kollegaer i SV og Sp. Noe overraskende er Venstre det partiet som kommer nærmest H på denne oversikten. Som det framgår av tabellen nedenfor er 22,2 prosent av V-ordførerne i liten grad eller ikke i det hele tatt enig i at kommunene er for små til å løse klimaoppgavene.

Tabell 5.3 *Ordførere som i liten grad/ ikke i det hele tatt er enig i påstanden om at kommunene er for små til å klare klimautfordringene*

Parti	Prosent
Senterpartiet	62,2
SV	57,1
Andre	53,8
Fremskrittspartiet	50,0
Ap	42,9
Krf.	40,0
Venstre	22,2
Høyre	18,6

Kilde: Spørsmål 17 i 2010-undersøkelsen (n=221)

5.3 Oppsummering

1. Svarfordelingen på flere av spørsmålene indikerer at utfordringer knyttet til klima har fått en større plass i den kommunale forvaltningen.
2. Dels opplever ordførerne at klimapolitikkene er blitt bedre tilpasset den kommunale strukturen.
3. Dels oppleves samordningen med fylkeskommunalt og statlig nivå som bedre.
4. I tillegg synes koplingen mellom lokale værhendelser og globalt klima å ha fått en større oppmerksomhet både i lokalforvaltningen og i de lokale media.
5. Når det gjelder spørsmålet om kommunene er for små til å håndtere klimaoppgavene, gir ordførerne samlet sett ikke noe entydig svar. Analysert ut fra ordførernes partitilhørighet, finner vi imidlertid klare forskjeller i ordførernes svar.

6 Arbeidet med klimatilpasning og utslippsreduksjoner

6.1 Klima: utfordringer på to fronter

Klimaarbeidet kan som kjent deles i to hovedoppgaver. Én viktig oppgave er å redusere utslippene av klimagasser, slik at det ikke skjer en ytterligere oppvarming av kloden. En annen oppgave er å fokusere på en faktisk klimaendring: Hvordan bør en tilpasse seg gitt at det allerede har oppstått et endret klima?

I vår spørreundersøkelse til ordførerne stilte vi noen spørsmål rettet mot begge disse oppgavene. Svarfordelingen fra disse spørsmålene er presentert i de to neste avsnittene.

6.2 Klimatilpasning

Nok informasjon – mer penger?

Både i 2007 og 2010 spurte vi ordførerne hvordan ulike momenter kunne tenkes å lette arbeidet med klimaendringer i kommunen. Vi lanserte fem ulike forhold, dels knyttet til informasjon/kunnskap, til endring i lovverk og til økonomiske forhold.

I 2007-undersøkelsen tilla de øverste kommunale tillitsvalgte alle disse ulike tiltakene nesten like stor betydning, jf. Tabell 6.1.

Tabell 6.1 *Tiltak som i stor grad kan lette arbeidet med klimatilpasning i kommunen (2007)*

Tiltak	Prosent (n=178)
Mer konkrete data om hvordan klimaendringene vil slå ut i min kommune	47,1
Tilføring av mer midler fra staten	43,7
Kommunene må få en tydeligere rolle gjennom lovverket	42,0
Informasjon og ”forståeliggjøring” av effekter av klimaendringer	41,6
Økt kunnskap om effekter rettet mot kommuneadministrasjon	38,7

Kilde: Spørsmål 13 i 2007-undersøkelsen

Tabellen viser hvor mange prosent av ordførerne som vektla de ulike tiltakene ”i stor grad”. Det tiltaket som fikk høyest score, var det å få tilgang til mer konkrete data om hvordan klimaendringene kan slå ut i kommunen (47,1 prosent), fulgt av å få tilført mer midler fra staten (43,7 prosent) og endring av lovverket (42,0 prosent). Deretter fulgte informasjon om effekter av klimaendringer for den enkelte kommune (41,6 prosent) og økt kunnskap om effekter av klimaendringer i kommunen (38,7 prosent).

Nesten alle tiltakene ble altså tillagt nesten like stor betydning. Det skiller under ti prosentpoeng mellom det tiltaket som fikk høyest og det som fikk lavest oppslutting.

I 2010-undersøkelsen hadde ordførernes vurdering endret seg nokså mye: I 2010 var det en vesentlig større forskjell mellom hvordan tiltakene ble vurdert: Mens alle tiltakene fikk nesten like høy score i 2007, var det i langt større spredning i 2010. Ett tiltak ble vurdert som langt viktigere i 2010, mens alle de andre tiltakene falt i betydning: Det å bli tildelt midler fra staten, skiller seg nå ut som det klart viktigste tiltaket, slik ordførerne vurderer det, jf. også Tabell 6.2.

Tabell 6.2 *Tiltak som i stor grad kan lette arbeidet med klimatilpasning i kommunen (2010)*

Tiltak	Prosent (n=222)
Mer konkrete data om hvordan klimaendringene vil slå ut i min kommune	39,6 (-7,5)
Tilføring av mer midler fra staten	59,5 (+15,8)
Kommunene må få en tydeligere rolle gjennom lovverket	35,6 (-6,4)
Informasjon og ”forståeliggjøring” av effekter av klimaendringer	30,6 (-11,0)
Økt kunnskap om effekter rettet mot kommuneadministrasjon	26,6 (-12,1)

Kilde: Spørsmål 13 i 2010-undersøkelsen. Endring i prosentpoeng fra 2007 er satt i parentes.

Resultatene fra 2010-undersøkelsen indikerer altså at det ikke først og fremst er kunnskap og informasjon den politiske ledelsen i kommunene etterspør. Nå er det i mye større grad økonomisk støtte fra staten som blir vurdert som viktig: Nesten 60 (59,5) prosent av ordførerne vektlegger midler fra staten i ”høy grad”, mens betydningen av alle typer informative tiltak har fått lavere score enn i 2007. Også betydningen av et tydeligere lovverk blir nå tillagt mindre vekt, men dette tiltaket har relativt sett falt noe mindre enn de informative tiltakene.

Endringen i ordførerkollegiets vurderinger på dette punkt kan skyldes at det i løpet av de siste årene **har** tilflytt kommunene betydelig informasjon på klimaområdet. Behovet for å sette i gang konkrete tiltak kan samtidig ha økt i disse årene – og økonomiske virkemidler kan derfor ha fått en større oppmerksomhet. I så fall føyer utviklingen på klimaområdet seg inn i et mønster vi har sett på miljøvernfeltet også tidligere. Etter en periode med stor vekt på informasjon innenfor lokal Agenda 21 (LA21)- satsingen, begynte kommunene å etterlyse økonomiske virkemidler for å gjennomføre konkrete oppgaver innenfor LA21 (Harvold og Nenseth 2001).

Økt fokus på ROS

I forhold til flom, ras og liknende er det lettere å få tilslutning fra innbyggerne til klimaendringer, enn til gasser.

Denne uttalelsen, i det generelle merkandsfeltet, kommer fra en ordfører i en kommune med mye bratt natur – og i slike kommuner er det kanskje lettere å få tilslutning til tiltak mot klimatilpasning - enn til tiltak for å redusere utslipp.

Klimascenarier tyder på at temperaturen vil stige, nedbørsmengden øke i de fleste deler av landet og ekstreme klimahendelser vil komme oftere. I ett av spørsmålene til ordførerne tok vi opp dette forholdet, og ba om vurderinger av hvordan lokalpolitikken forholder seg til et slikt scenario mht betydning for kommunens arbeid. Vi pekte i den forbindelse på fire forhold. I hvilken grad slike klimascenarier

1. har betydning for kommunen i dag
2. har betydning for kommunen på sikt
3. gjør at en er bekymret for kommunens mulighet til å håndtere effektene av slike klimaendringer
4. har betydning for arbeidet med kommunens Risiko- og sårbarhetsanalyse (ROS)

Når en sammenlikner ordførernes svar på disse spørsmålene i 2007 og 2010, finner vi at **færre** respondenter nå vektlegger disse forholdene ”i stor” eller ”noen grad”, med ett unntak: ROS-arbeidet.

Mens de tre første punktene går ned, har ordførernes fokus mht. arbeidet med Risiko- og sårbarhetsanalyse økt. Nesten 90 prosent (87,3) av ordførerne oppgir nå at scenarier knyttet til klimaendringer er noe de ”i stor grad” eller ”i noen grad” vurderer å inkludere i kommunens ROS-analyse, jf Tabell 6.3.

Tabell 6.3 *Ordførere som i ulik grad ønsker å inkludere ROS i klimaarbeidet. Tall for 2007 og 2010*

	2007 %	2010 %	Endring
I stor grad	26,7	35,1	+8,4
I noen grad	46,6	52,2	+5,6
I liten grad	23,3	12,0	-11,3
Ikke i hele tatt	3,4	0,9	-2,5
Totalt	100,0 (n=178)	100,2 (n=225)	

Kilde: Spørsmål 10 (d) i 2007-undersøkelsen og spørsmål 11 (d) i 2010-undersøkelsen.

Staten bør ha det økonomiske ansvaret

Når en spør representanter fra kommunesektoren hvem som bør bære det økonomiske ansvaret for en offentlig oppgave, er svaret gjerne at dette bør ligge hos staten. Dette er også tilfellet når det gjelder klimatilpasning. En ordfører formulerte det slik i det åpne generelle tekstfeltet i spørreskjemaet:

Staten ved Stortinget er den lovgivande forsamling. Dei tiltaka som vert satt i verk har kommunane liten innverknad på. Det er difor rett at kommunane ikkje ber det økonomiske ansvaret for dei tiltak som vert fatta på nasjonalt plan.

Over 90 prosent av ordførerne ga både i 2007 og 2010 uttrykk for at det økonomiske ansvaret bør ligge hos staten, jf Tabell 6.4 under Det er imidlertid litt overraskende - og interessant - at flere ordførere i 2010 mener at kommunen bør ha dette ansvaret (en økning fra 0,6 prosent i 2007 til 6,6 prosent i 2010). Grunnen til dette kan være at klimatilpasning er i ferd med å bli en mer integrert del av kommunens arbeid. Som vist i avsnittet over, tyder mye på at ROS-analysene nå har fått større oppmerksomhet. Dette kan ha ført til at i hvert fall noen ordførere nå mener at det økonomiske ansvaret for klimatilpasning bør ligge på det lokale nivået

Tabell 6.4 *Ordførernes syn på hvor det økonomiske ansvaret for klimatilpasning bør ligge (2007 og 2010)*

	2007 %	2010 %
Kommunen	0,6	6,6
Fylkeskommunen	1,1	0,4
Staten	98,3	92,9
Totalt	100,0 (n=178)	99,9 (n=225)

Kilde: Spørsmål 12 i 2007-undersøkelsen og spørsmål 12 i 2010-undersøkelsen.

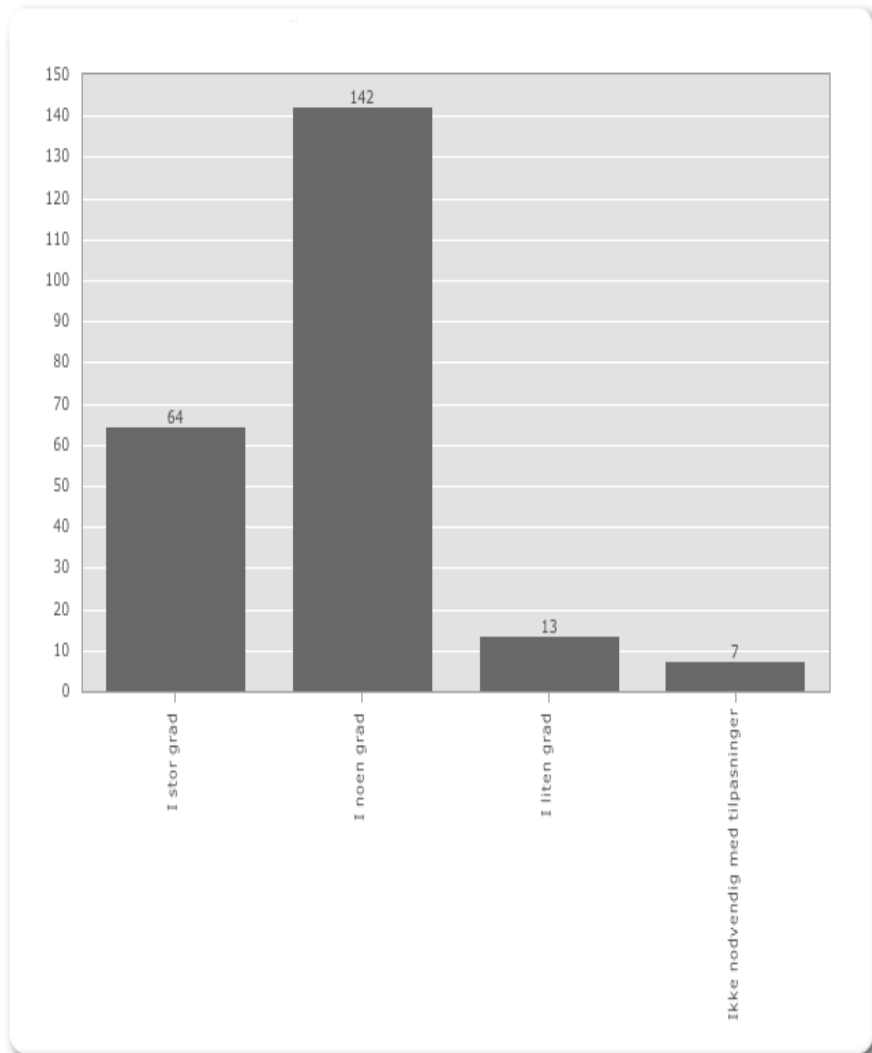
En ordfører uttrykte dessuten at statens ansvar ikke bare ligger på det økonomiske området. I det generelle, åpne merknadsfeltet påpekte vedkommende:

Staten må ta ansvar for å lage en visjon som svenskene har gjort. Gjennom det signalet vil så kommunene få fart på arbeidet. Slik det er nå, så tør ikke regjeringen gi klare mål innenlands og alle blir dermed handlingslammet.

Kommunene bør gjøre mer

Et stort flertall av ordførerne mener åpenbart at tilpasninger til klimaendringer er en oppgave som bør vies oppmerksomhet. 64 (av 226) eller drøyt 28 prosent av kommunens øverste tillitsvalgte mener at en lokalt ”i stor grad” bør gjøre mer for å starte langsiktige tilpasningstiltak i forhold til klimaendringer, jf. Figur 6.1. 142 – ca 63 prosent - oppgir at en ”i noen grad” bør starte et slikt tilpasningsarbeid. Bare 20 ordførere, dvs. 8,8 prosent, mener at dette ikke i det hele tatt eller i liten grad er nødvendig.

Figur 6.1 *Ordførernes syn på betydningen av å starte langsiktig arbeid mht klimaendringer*



Kilde: Spørsmål 10 i 2010-undersøkelsen: ”I hvilken grad mener du kommunen bør gjøre mer for å starte en langsiktig TILPASNING til klimaendringer? (n=226)

6.3 Utslippsreduksjoner

Kommunen er midt oppe i arbeidet med Klima- og Energiplan, og om 14 dager skal prosjektgruppa drøfte tiltak ut fra realistiske lokale mål og lokalt handlingsrom. Kommunestyret vil godkjenne planen våren 2011.

Denne uttalelsen fra en ordfører i en kommune på drøyt 10.000 innbyggere (i undersøkelsens generelle merknadsfelt), kan stå som illustrasjon på den betydning klima- og energiarbeidet har fått i mange kommuner. Det er som tidligere nevnt (kapittel 1) et statlig krav at alle kommuner skal ha en klima- og energiplan.

Allerede i 2007 ga ordførerne uttrykk for at de ønsket en relativt aktiv rolle for kommunene i arbeidet med å redusere utslipp av klimagasser. Dette ønsket synes å ha blitt ytterligere styrket de siste årene. Tabell 6.5 viser den prosentvise andel ordførere som ”i stor” eller ”noen grad” ønsket en rolle for kommunen på tre utvalgte tema knyttet til reduksjon av klimagasser.

Tabell 6.5 *Ordførere som i stor/noen grad ønsker at kommunen bør ha en rolle/et ansvar*

	% svar 2007	% svar 2010	Endring
En sentral rolle i arbeidet med å redusere utslipp av klimagasser	78,7	85,9	+7,2
Et politisk ansvar i forbindelse med dette arbeidet	82,9	89,7	+6,8
Et økonomisk ansvar i dette arbeidet	42,5	57,3	+14,8

Kilde: Spørsmål 2 i 2007-undersøkelsen og spørsmål 6 i 2010-undersøkelsen.

Ca 85-90 prosent av ordførerne mener altså nå at kommunene bør ha en sentral rolle og et politisk ansvar for å redusere utslipp av klimagasser. Det er også interessant å merke seg at vesentlig flere ordførere nå også ønsker seg et økonomisk ansvar i dette arbeidet.

Her oppgir nå ca 15 prosentpoeng flere ordførere at kommunene i stor/noen grad bør ha et slikt ansvar, sammenliknet med 2007. Totaltallene ligger likevel vesentlig lavere når det gjelder økonomisk ansvar, enn for de to andre punktene. Samtidig opplever flere kommuner en avmaktfølelse når det gjelder arbeidet mer reduksjon av klimautslipp. En ordfører formulerte det slik i det generelle merknadsfeltet i spørreskjemaet:

I egen kommune er hovedproblemet to Europa-veier gjennom kommunen (80 %). Der har ikke kommunen noen virkemidler. Dette er også grunnlaget for at jeg i all hovedsak peker på Staten som betaler, problem og ansvarlig. For andre kommuner kan dette være helt annerledes - mine svar er avgitt med utgangspunkt i min kommunes situasjon.

Klimahensyn inn i planleggingen

Siden undersøkelsen i 2007 har vi – som nevnt innledningsvis – fått et ny plan og bygningslov. I forbindelse med framleggelsen av loven ble hensynet til klimautfordringen framhevet spesielt, jf. Ot.prp. nr 32 (2007-2008). I tillegg har vi fått en egen planretningslinje for klima- og energiplanlegging i kommunene som stilte krav om at alle kommuner skulle ha utarbeidet en klima- og energiplan innen 1. juli 2010. Dette er forhold som kan ha virket inn når det gjelder ordførernes vurdering av forholdet mellom klimautslipp og planlegging. En ordfører formulerte det slik i spørreskjemaets generelle merknadsfelt:

Kommunen har sterke fagfolk innen dette fagfeltet og det er viktig for kommunen og som er ein god støttespelar også for det politiske miljøet.

Når en sammenlikner svarene fra 2007 og 2010 på dette punktet, finner vi nå en markant økning i vurderingen av planleggingens betydning i forhold til arbeidet med reduksjon av klimagasser, jf Tabell 6.6.

Tabell 6.6 Ordførere som i "stor grad" oppgir at reduksjon av klimagasser har hatt betydning i forhold til planarbeid/ lokale tiltak.

	2007 %	2010 %	Endring
Energiplanlegging	12,9	36,7	+23,8
Arealplanlegging	11,7	17,3	+ 5,6
Transportplanlegging	11,9	15,0	+ 3,1
Tiltak innen avfallssektoren	33,5	37,6	+ 4,1
Tiltak innen egen drift (som ENØK)	23,2	48,7	+25,5
	(n=178)	(n=226)	

Kilde: Spørsmål 9 i 2007-undersøkelsen og spørsmål 8 i 2010-undersøkelsen.

Tabellen viser at relativt flere ordførere gjennomgående vurderer at reduksjon av klimagasser i stor grad har hatt betydning for de ulike planer og tiltak som er nevnt i tabellen. Størst er endringen når det gjelder ENØK (en økning på 25,5 prosentpoeng) og energiplanlegging (en økning på 23,8 prosentpoeng). Dette kan ha sammenheng med det fokuset energiplanlegging har fått gjennom den nye planretningslinjen for klima- og energiplanlegging.

Dette betyr selvsagt ikke at planlegging er det eneste ordførerne er opptatt av. Én ordfører fra en befolkningsmessig liten, men arealmessig stor kraftkommune, understreket den *mentale* faktoren i spørreskjemaets generelle kommentarfelt:

Kommunen bygger i all hovudsak energiforsyninga si på relativt billig, klimanøytral vasskraft. Strategien er å innføre energisparande tiltak for å frigjera straumen til erstatning for elektrisitet produsert i varmekraftverk. Med liten og spreidd busetnad over eit stort areal er det ei utfordring knytt til transport. Bilteknologi og betring av vegstandarden kan gje marginale utsleppsreduksjonar. Det viktigaste er truleg den mentale faktoren: førebu folk på at det vil bli store endringar knytte til offentleg og privat energibruk.

Premissleverandører for kommunens arbeid med å redusere utslipp

Både i 2007 og 2010 spurte vi ordførerne hvilke organer og grupper en anså som viktig når det gjaldt å skaffe informasjon om tiltak for å redusere utslipp av klimagasser. Det er ingen dramatiske forskjeller når en sammenlikner tallene for de to tidspunktene. Når en ser på instanser utenfor kommunen, som ordførerne vurderer som ”meget viktig”, er forskningsinstitusjoner og forskningsrapporter den klart viktigste informasjonskilden. Det er imidlertid verdt å merke seg at noen færre ordførere anser denne instansen som meget viktig (en reduksjon fra 44,9 prosent i 2007 til 38,3 prosent i 2010). Dette *kan* tenkes å ha sammenheng med den økende generelle skepsisen til klimaendringer.

En ordfører fra Vestlandet ga i hvert fall, i det generelle kommentarfeltet, uttrykk for frustrasjon over innholdet i den forskningen som i dag bedrives:

Det er altfor lite reell forskning. Forskning er einspora retta på katastrofesituasjonen i framtida. Når vedovnen, som har vore brukt i all eksistens no plutselig er forureinande og at husdyra "fis" for mykje, ja då er all truverde vekke!!!

For de andre instansene er det relativt små endringer. Næringslivs- og arbeidstakerorganisasjoner har fått en noe høyere score i 2010, mens lokale miljøorganisasjoner har fått noe lavere score, jf. Tabell 6.7.

Tabell 6.7 *Informasjonskilder utenfor kommunen som ordførerne anser som "meget viktig" i forbindelse med tiltak for å redusere utslipp av klimagasser*

	2007 %	2010 %	Endring %
Fylkesmann	21,4	20,2	-1,2
Lokale miljøorg	10,7	7,8	-2,9
Massemedia	9,7	10,1	+0,4
Bedrifter/foretak	9,2	9,1	-0,1
Næringsliv- og arb.takerorg.	5,6	8,2	+2,6
Forskningsinst. Forskningsrapp.	44,9	38,3	-6,6
Rådgivnings- konsulentselskap	5,1	5,2	+0,1
KS	10,7	10,8	+0,1
Seminarer	7,7	5,2	-2,5
Andre	2,0	5,1	+3,1

Kilde: Spørsmål 5 i 2007-undersøkelsen og spørsmål 7 i 2010-undersøkelsen. (n=196 for 2007 og 233 for 2010)

Staten bør ha det økonomiske ansvaret – også for arbeidet med utslippsreduksjoner

På samme måte som når det gjelder klimatilpasning, er ordførerne nokså samstemte når det gjelder hvem som skal ha det økonomiske ansvaret for arbeidet med utslippsreduksjoner. 91,6 prosent av respondentene oppgir i 2010-undersøkelsen at staten bør ha dette ansvaret.

6.4 Klimatilpasning og utslippsreduksjoner; kort oppsummering

Når vi sammenlikner ordførernes vurderinger i forhold til klimatilpasning og arbeidet med utslippsreduksjoner i 2007 og 2010, finner vi viktige endringer.

1. Når det gjelder klimatilpasning har Risiko- og sårbarhetsanalyse (ROS) fått en viktigere plass i ordførernes bevissthet.

2. Betydningen av planverktøy synes styrket også når det gjelder arbeidet med utslippsreduksjoner, særlig når det gjelder ENØK og energiplanlegging.

7 Økt satsing mer tvil

7.1 Oppsummering

Når vi sammenlikner ordførernes vurderinger i 2007 og 2010, finner **vi på den ene siden** en økt klimaskepsis i det norske ordførerkollegiet. Riktignok oppgir i 2010 fortsatt nesten 40 prosent av ordførerne at de i ”stor grad” har tiltro til konklusjonene i FNs klimapanel. Det er likevel et markant fall, sammenliknet med situasjonen tre år tidligere, da om lag 55 prosent av respondentene hadde stor grad av tiltro.

På den andre siden finner vi **ikke** at denne tvilen har ført til mindre satsing på lokalt klimaarbeid. Tvert i mot ser vi flere indikasjoner på at det lokale klimaarbeidet – tross økende skepsis – har blitt sterkere institusjonalisert i kommunene: Ordførerne opplever at klimapolitikken har blitt bedre tilpasset den kommunale strukturen, samordningen med fylkeskommune og stat oppleves som bedre.

I tillegg synes arbeidet å ha fått et klarere preg av praktisk oppgaveløsning, noe som bl.a. kommer til uttrykk i mer formalisert planlegging (ikke minst når det gjelder energi) og i at Risiko- og sårbarhetsanalyse (ROS) har fått større oppmerksomhet.

7.2 Kommunalt klimaarbeid i et veikryss?

Vi er altså nå i den litt paradoksale situasjonen at satsingen på klimaarbeid øker lokalt samtidig som det blant kommunenes øverste tillitsmenn er en økende klimaskepsis, jf også rute 1 i Tabell 7.1.

Det er rimelig å anta at det før eller senere vil komme til et veikryss der enten klimaskepsisen vil falle, eller satsingen på klimatiltak vil avta, dvs. at en enten vil bevege seg mot rute 2 eller 3 i tabellen.

Det vil derfor være interessant å følge utviklingen i det norske ordførerkollegiet på dette feltet. Høsten 2011 er det kommunevalg og en del av den politiske ledelsen i kommune-Norge vil bli erstattet. Hvilke holdninger vil de nye ordførerne ha til klimaspørsmålet? Som vi har vist i denne rapporten, er det – i betydelig grad – avhengig av parti. Men det vil også åpenbart være avhengig av hva som skjer på klimafeltet. En ny ”Climatgate”-affære kan for eksempel føre til økt skepsis blant ordførerne.

Tabell 7.1 *Klimaskepsis og klimasatsing. Ordførernes vurdering 2010*

	Klimaskepsis: Økende	Klimaskepsis: Minkende
Satsing på klimaarbeid: Økende	1. Utviklingen fra 2007 til 2010	2.
Satsing på klimaarbeid: Minkende	3.	4.

Uansett vil det være interessant å følge utviklingen blant den politiske ledelsen i kommune-Norge. Vi tar derfor sikte på å gjennomføre en ny undersøkelse på dette feltet om to til tre år.

Litteratur

- Berglund, F. og E. Nergaard (2008): Utslippsreduksjoner og tilpasninger. Klimatiltak i norske kommuner. NIBR-notat 2008:103. NIBR. Oslo.
- Enova (2008a): Alle kommuner bør ha en energi og kommuneplan. Veileder, del 1. Enova SF
- Enova (2008b): Energi- og klimaplanlegging i kommunene – en veileder i prosessen. Veileder, del 2. Enova SF.
- Harvold, K. (red.) (2010): Ansvar og virkemidler ved tilpasning til klimaendringer. CIENS-rapport 1-2010. CIENS. Oslo.
- Harvold, K og L. C. Risan (2010): Kommunal klima- og energiplanlegging. NIBR-notat 2010:107. NIBR. Oslo
- Harvold, K og V. Nenseth (2001): Nok informasjon, mer penger! Om kommunenes vurdering av statlig Lokal Agenda 21-satsing. Plan nr 3-4/2001
- <http://www.nrk.no/nyheter/verden> ”Klimaskepsis brer seg i Vesten” (27.05.2010).
- <http://wikipedia.org/wiki/climategate> (01.12.2010).
- IPCC (2007): Climate Change 2007. Synthesis Report. Summary for Policymakers. An Assessment of the Intergovernmental Panel on Climate Change. IPCC Plenary XXVII.
- NOU:2010:10. Tilpassing til eit klima i endring. Samfunnet si sårbarheit og behov for tilpassing til konsekvenser av klimaendringane

Ot.prp. nr 32 (2007-2008): Om lov om planlegging og byggesaksbehandling (plan- og bygningsloven) (plandelen)

Vedlegg 1

Spørreskjema til ordførerne i 2010

KLIMA-ORDFØRERUNDERSØKELSEN

Til ordføreren:

I 2007 gjennomførte NIBR en landsdekkende undersøkelse av klimatiltak i norske kommuner. Siden den gang har mange kommuner foretatt store endringer på dette feltet. Vi håper at du vil besvare spørsmålene nedenfor, slik at dagens situasjon i kommune-Norge kan beskrives best mulig. Opplysningene vil bli behandlet konfiensielt og materialet vil bli presentert i en form som gjør at enkeltpersoner ikke kan gjenkjennes.

Den ferdige rapporten vil foreligge i mars 2011. Hvis du er interessert i å få tilsendt rapporten, kan du krysse av for dette til slutt i skjemaet.

1. Kjenner du konklusjonene i FNs klimapanel?

Ja Nei

2a I hvor stor grad har du tiltro til disse?

I stor grad

I noen grad

I liten grad

Ikke i det hele tatt

Ikke aktuelt

2b Har din tiltro til konklusjonene i FNs klimapanel ENDRET seg de siste 2-3 år?

- Nei, ingen endring
- Tiltroen har økt
- Tiltroen har blitt mindre
- Ikke aktuelt

3 I hvilken grad mener du Norge som en rik nasjon bør bidra mer til å redusere utslipp av klimagasser?

- I stor grad
- I noen grad
- I liten grad
- Ikke i det hele tatt

4 I hvor stor grad er du bekymret for framtidige klimaendringer?

- I stor grad
- I noen grad
- I liten grad
- Ikke i det hele tatt

5a Har det i kommuneforvaltningen eller lokalt i media blitt diskutert om ekstreme værrelaterte hendelser i kommunen kan være en effekt av globale klimaendringer?

- Ja, både forvaltning og i media
- Ja, bare i forvaltning
- Ja, bare i media
- Nei
- Har ikke opplevd ekstreme hendelser

5b Tror du at ekstreme værrelaterte hendelser i din kommune eller ditt fylke kan være en effekt av globale klimaendringer?

- Ja
- Nei
- Vet ikke
- Har ikke opplevd ekstreme hendelser

6 Staten ønsker i økende grad å trekke kommunene med i arbeidet med å REDUSERE UTSLIPP av klimagasser. I hvilken grad mener du kommunene bør ha

	I stor grad	I noen grad	I liten grad	Ikke i det hele tatt
en sentral rolle i arbeidet med å redusere utslipp av klimagasser?	<input type="checkbox"/>	<input type="checkbox"/>	<input type="checkbox"/>	<input type="checkbox"/>
et politisk ansvar i forbindelse med dette arbeidet?	<input type="checkbox"/>	<input type="checkbox"/>	<input type="checkbox"/>	<input type="checkbox"/>
et økonomisk ansvar i forbindelse med dette arbeidet?	<input type="checkbox"/>	<input type="checkbox"/>	<input type="checkbox"/>	<input type="checkbox"/>

7 Hvor viktige er følgende organer og grupper for deg når det gjelder å skaffe informasjon om tiltak for å REDUSERE UTSLIPP av klimagasser?

	Ikke viktig	Mindre viktig	Både og	Ganske viktig	Meget viktig
Enheter/ansatte i kommunen	<input checked="" type="radio"/>	<input type="radio"/>	<input type="radio"/>	<input type="radio"/>	<input type="radio"/>
Fylkesmannen	<input type="radio"/>	<input type="radio"/>	<input type="radio"/>	<input type="radio"/>	<input type="radio"/>
Lokale miljøvernorganisasjoner	<input type="radio"/>	<input type="radio"/>	<input type="radio"/>	<input type="radio"/>	<input type="radio"/>
Massemedia	<input type="radio"/>	<input type="radio"/>	<input type="radio"/>	<input type="radio"/>	<input type="radio"/>
Bedrifter/foretak	<input type="radio"/>	<input type="radio"/>	<input type="radio"/>	<input type="radio"/>	<input type="radio"/>
Næringslivs- og arbeidstakerorganisasjoner	<input type="radio"/>	<input type="radio"/>	<input type="radio"/>	<input type="radio"/>	<input type="radio"/>
Forskningsinstitusjoner og forskningsrapporter	<input type="radio"/>	<input type="radio"/>	<input type="radio"/>	<input type="radio"/>	<input type="radio"/>
Rådgivnings- og konsulentselskaper	<input type="radio"/>	<input type="radio"/>	<input type="radio"/>	<input type="radio"/>	<input type="radio"/>
KS	<input type="radio"/>	<input type="radio"/>	<input type="radio"/>	<input type="radio"/>	<input type="radio"/>
Seminarer	<input type="radio"/>	<input type="radio"/>	<input type="radio"/>	<input type="radio"/>	<input type="radio"/>
Andre	<input type="radio"/>	<input type="radio"/>	<input type="radio"/>	<input type="radio"/>	<input type="radio"/>

Er det informasjonskilder som ikke er nevnt over, som du vil trekke fram som viktige for å skaffe informasjon om klimarelaterte spørsmål (benytt tekstboksen

nedenfor)?

8 I hvor stor grad har hensynet til REDUKSJON av klimagasser vært av betydning ved

	I stor grad	I noen grad	I liten grad	Ikke i det hele tatt
A. Energiplanlegging i kommunen?	<input type="checkbox"/>	<input type="checkbox"/>	<input type="checkbox"/>	<input type="checkbox"/>
B. Arealplanlegging?	<input type="checkbox"/>	<input type="checkbox"/>	<input type="checkbox"/>	<input type="checkbox"/>
C. Transportplanlegging?	<input type="checkbox"/>	<input type="checkbox"/>	<input type="checkbox"/>	<input type="checkbox"/>
D. Tiltak innenfor avfallsektoren?	<input type="checkbox"/>	<input type="checkbox"/>	<input type="checkbox"/>	<input type="checkbox"/>
E. Tiltak innenfor egen drift (for eksempel ENØK)?	<input type="checkbox"/>	<input type="checkbox"/>	<input type="checkbox"/>	<input type="checkbox"/>

9 Hvor mener du det økonomiske hovedansvaret for arbeidet med å REDUSERE utslipp av klimagasser bør ligge?

- Private husholdninger
- Kommunen
- Fylkeskommunen
- Staten
- Private bedrifter

10 I hvilken grad mener du kommunen bør gjøre mer for å starte en langsiktig TILPASNING til klimaendringer?

- I stor grad
- I noen grad
- I liten grad
- Ikke nødvendig med tilpasninger

11 Klimascenarier tyder på at temperaturen vil stige, nedbørsmengden øke i de fleste deler av landet og ekstreme klimahendelser (f.eks. flom) vil komme oftere. Vi vil gjerne vite hvordan lokalpolitikken forholder seg til et slikt scenario:

	I stor grad	I noen grad	I liten grad	Ikke i det hele tatt
A. I hvilken grad anser du at et slikt scenario har betydning for din kommune I DAG?	<input type="checkbox"/>	<input type="checkbox"/>	<input type="checkbox"/>	<input type="checkbox"/>
B. I hvilken grad anser du at et slikt scenario har betydning for din kommune PÅ SIKT?	<input type="checkbox"/>	<input type="checkbox"/>	<input type="checkbox"/>	<input type="checkbox"/>
C. I hvilken grad er du bekymret for din kommunes muligheter til å håndtere effektene av et slikt scenario?	<input type="checkbox"/>	<input type="checkbox"/>	<input type="checkbox"/>	<input type="checkbox"/>
D. Er konsekvenser av et slikt scenario noe dere har vurdert å inkludere i kommunens Risiko- og sårbarhetsanalyse (ROS)?	<input type="checkbox"/>	<input type="checkbox"/>	<input type="checkbox"/>	<input type="checkbox"/>

12 Hvor mener du det økonomiske hovedansvaret for klimaTILPASNINGER bør ligge?

- Kommunen
- Fylkeskommunen
- Staten

13 Det er hevdet at kommunene møter en rekke hindringer i arbeidet med klimatilpasning. I hvilken grad mener du momentene nevnt under, kan bidra til å lette arbeidet med klimatilpasning i din kommune?

	I stor grad	I noen grad	I liten grad
A. Mer konkrete data om hvordan klimaendringene kan slå ut i min kommune vil gjøre arbeidet enklere.	<input type="checkbox"/>	<input type="checkbox"/>	<input type="checkbox"/>
B. Informasjon om effekter av klimaendringer for min kommune må gjøres mer forståelig for at kommunen kan gjøre et godt tilpasningsarbeid.	<input type="checkbox"/>	<input type="checkbox"/>	<input type="checkbox"/>
C. Dersom kommunen får tilført mer midler fra staten vil vi kunne gjøre de nødvendige tilpasninger.	<input type="checkbox"/>	<input type="checkbox"/>	<input type="checkbox"/>
D. Staten må gjennom lovverket tildele kommunene en tydeligere rolle i tilpasningsarbeidet for å gjøre tilpasningsarbeidet bedre	<input type="checkbox"/>	<input type="checkbox"/>	<input type="checkbox"/>
E. Kunnskap om effekter av klimaendringer må økes i kommuneadministrasjonen for at tilpasningsarbeidet skal bli godt.	<input type="checkbox"/>	<input type="checkbox"/>	<input type="checkbox"/>

14 Har ditt syn på klimarelaterte miljøendringer endret seg i løpet av de siste fem årene?

Ja Nei

15 I hvilken grad mener du at den politiske styringsstrukturen i din kommune er tilpasset en effektiv klimapolitikk?

I stor grad

I noen grad

I liten grad

16 I hvilken grad mener du at instansene som er nevnt under er samordnet med din kommunes styringsstruktur i forhold til lokal klimapolitikk?

	I stor grad	I noen grad	I liten grad	Ikke i det hele tatt
Fylkeskommunen	<input type="checkbox"/>	<input type="checkbox"/>	<input type="checkbox"/>	<input type="checkbox"/>
Staten, departementene	<input type="checkbox"/>	<input type="checkbox"/>	<input type="checkbox"/>	<input type="checkbox"/>
Staten, ytre etater	<input type="checkbox"/>	<input type="checkbox"/>	<input type="checkbox"/>	<input type="checkbox"/>

17 Det har blitt hevdet at norske kommuner gjennomgående er for små til å håndtere utfordringene på klimaområdet. I hvilken grad er du enig i denne påstanden?

- I svært stor grad
- I stor grad
- I noen grad
- I liten grad
- Ikke i det hele tatt

18 Til slutt vil vi gjerne ha noen opplysninger om deg. Hvilket år er du født?

19 Er du

Mann Kvinne

20 Hvilket parti tilhører du?

Arbeiderpartiet

Fremskrittspartiet

Høyre

Kristelig Folkeparti

Senterpartiet

SV

Venstre

Annet

21 Hvis du har en generell kommentar til kommunens rolle i forhold til reduksjon av klimagasser og tilpasning til klimaendringer, kan du skrive den her:

Hvis du ønsker tilsendt sluttrapport, klikk her:

Vedlegg 2

Spørreskjema til ordførerne i 2007

Opplysningene som samles inn blir behandlet konfidensielt og i henhold til Datatilsynets regler. Datamaterialet blir bare brukt til statistiske analyser i forskningssammenheng, og materialet blir presentert i en form som gjør at enkeltpersoner ikke kan gjenkjennes. Som forskere er vi pålagt taushetsplikt. Datamaterialet vil bli arkivert hos Norsk samfunnsvitenskapelig datatjeneste etter prosjektslutt. Lagringen foretas med tanke på eventuelle oppfølgingsundersøkelser, noe som gjør det nødvendig å beholde kommunenummeret. Uten dette vil det ikke være mulig å koble inneværende undersøkelse med en eventuell oppfølgingsundersøkelse. Det er selvsagt frivillig å delta i undersøkelsen, men av hensyn til kvaliteten på datamaterialet, er det ønskelig at alle respondenter svarer. Undersøkelsen er i henhold til Personopplysningsloven meldt inn til Personvernombudet for forskning.

q4a Kjenner du til konklusjonene fra FN's klimapanel?

- Ja
- Nei
- No Answer

Gå til q4c

q4b I hvor stor grad har du tiltro til disse?

- I stor grad
- I noen grad
- I liten grad
- Ikke i det hele tatt
- No Answer

q1 I hvilken grad mener du Norge som en rik nasjon, bør bidra mer til å redusere utslipp av klimagasser?

- I stor grad
- I noen grad
- I liten grad
- At Norge er en rik nasjon har ingen betydning
- No Answer

q4c I hvor stor grad er du bekymret for fremtidige klimaendringer?

- I stor grad
- I noen grad
- I liten grad
- Ikke i det hele tatt

q4d Har det i kommuneforvaltningen eller lokalt media blitt diskutert om ekstreme værrelaterte hendelser i kommunen kan være en effekt av globale klimaendringer?

- Ja, både forvaltning og media
- Ja, bare forvaltning
- Ja, bare media
- Nei
- Har ikke opplevd ekstreme hendelser

nyq2 Staten ønsker i økende grad å trekke kommunene med i arbeidet med å redusere utslipp av klimagasser. I hvilken grad mener du kommunene bør ha

	I stor grad	I noen grad	I liten grad	Ikke i det hele tatt	No Answer
en sentral rolle i arbeidet med å redusere utslipp av klimagasser?	<input type="checkbox"/>	<input type="checkbox"/>	<input type="checkbox"/>	<input type="checkbox"/>	<input type="checkbox"/>
et politisk ansvar i forbindelse med dette arbeidet?	<input type="checkbox"/>	<input type="checkbox"/>	<input type="checkbox"/>	<input type="checkbox"/>	<input type="checkbox"/>
et økonomisk ansvar i forbindelse med dette arbeidet?	<input type="checkbox"/>	<input type="checkbox"/>	<input type="checkbox"/>	<input type="checkbox"/>	<input type="checkbox"/>

q3 I hvilken grad mener du kommunen bør gjøre mer for å starte en langsiktig tilpasning til klimaendringer?

- I stor grad
- I noen grad
- I liten grad
- Ikke nødvendig med tilpasninger
- No Answer

q5 Hvor viktige er følgende organer og grupper for deg når det gjelder å skaffe informasjon om tiltak for å redusere utslipp av klimagasser?

	Ikke viktig	Mindre viktig	Både og	Ganske viktig	Meget viktig
a. En eller flere av kommunens driftsenheter	<input type="checkbox"/>	<input type="checkbox"/>	<input type="checkbox"/>	<input type="checkbox"/>	<input type="checkbox"/>
b. En eller flere av etatene i kommunen	<input type="checkbox"/>	<input type="checkbox"/>	<input type="checkbox"/>	<input type="checkbox"/>	<input type="checkbox"/>
c. Rådmannskontoret	<input type="checkbox"/>	<input type="checkbox"/>	<input type="checkbox"/>	<input type="checkbox"/>	<input type="checkbox"/>
d. Miljøvernråd giver eller annen miljøansvarlig i administrasjonen	<input type="checkbox"/>	<input type="checkbox"/>	<input type="checkbox"/>	<input type="checkbox"/>	<input type="checkbox"/>
e. Fylkesmannens miljøvernavdeling	<input type="checkbox"/>	<input type="checkbox"/>	<input type="checkbox"/>	<input type="checkbox"/>	<input type="checkbox"/>
f. Lokale miljøvernorganisasjoner	<input type="checkbox"/>	<input type="checkbox"/>	<input type="checkbox"/>	<input type="checkbox"/>	<input type="checkbox"/>
g. Massemedia	<input type="checkbox"/>	<input type="checkbox"/>	<input type="checkbox"/>	<input type="checkbox"/>	<input type="checkbox"/>
h. Bedrifter/foretak	<input type="checkbox"/>	<input type="checkbox"/>	<input type="checkbox"/>	<input type="checkbox"/>	<input type="checkbox"/>
i. Næringslivs- og arbeidstagerorganisasjoner	<input type="checkbox"/>	<input type="checkbox"/>	<input type="checkbox"/>	<input type="checkbox"/>	<input type="checkbox"/>
j. Forskningsinstitusjoner og forskningsrapporter	<input type="checkbox"/>	<input type="checkbox"/>	<input type="checkbox"/>	<input type="checkbox"/>	<input type="checkbox"/>
k. Rådgivnings- og konsultentselskaper	<input type="checkbox"/>	<input type="checkbox"/>	<input type="checkbox"/>	<input type="checkbox"/>	<input type="checkbox"/>
l. KS	<input type="checkbox"/>	<input type="checkbox"/>	<input type="checkbox"/>	<input type="checkbox"/>	<input type="checkbox"/>
m. Seminarer	<input type="checkbox"/>	<input type="checkbox"/>	<input type="checkbox"/>	<input type="checkbox"/>	<input type="checkbox"/>
n. Andre	<input type="checkbox"/>	<input type="checkbox"/>	<input type="checkbox"/>	<input type="checkbox"/>	<input type="checkbox"/>

q5b Er det informasjonskilder som ikke er nevnt over, du vil trekke frem som viktige for å skaffe informasjon om klimarelaterte spørsmål? (Nevn opp til tre, en på hver linje)

q6 Hvor viktige er følgende organer og grupper for deg når det gjelder å skaffe informasjon om tiltak for å foreta tilpasninger til klimaendringer?

	Ikke viktig	Mindre viktig	Både og	Ganske viktig	Meget viktig	No Answer
a. En eller flere av kommunens driftsenheter	<input type="checkbox"/>	<input type="checkbox"/>	<input type="checkbox"/>	<input type="checkbox"/>	<input type="checkbox"/>	<input type="checkbox"/>
b. En eller flere av etatene i kommunen	<input type="checkbox"/>	<input type="checkbox"/>	<input type="checkbox"/>	<input type="checkbox"/>	<input type="checkbox"/>	<input type="checkbox"/>
c. Rådmannskontoret	<input type="checkbox"/>	<input type="checkbox"/>	<input type="checkbox"/>	<input type="checkbox"/>	<input type="checkbox"/>	<input type="checkbox"/>
d. Miljøvernrådsgiver eller annen miljøansvarlig i administrasjonen	<input type="checkbox"/>	<input type="checkbox"/>	<input type="checkbox"/>	<input type="checkbox"/>	<input type="checkbox"/>	<input type="checkbox"/>
e. Fylkesmannens miljøvernavdeling	<input type="checkbox"/>	<input type="checkbox"/>	<input type="checkbox"/>	<input type="checkbox"/>	<input type="checkbox"/>	<input type="checkbox"/>
f. Lokale miljøvernorganisasjoner	<input type="checkbox"/>	<input type="checkbox"/>	<input type="checkbox"/>	<input type="checkbox"/>	<input type="checkbox"/>	<input type="checkbox"/>
g. Massemedia	<input type="checkbox"/>	<input type="checkbox"/>	<input type="checkbox"/>	<input type="checkbox"/>	<input type="checkbox"/>	<input type="checkbox"/>
h. Bedrifter/foretak	<input type="checkbox"/>	<input type="checkbox"/>	<input type="checkbox"/>	<input type="checkbox"/>	<input type="checkbox"/>	<input type="checkbox"/>
i. Næringslivs- og arbeidstagerorganisasjoner	<input type="checkbox"/>	<input type="checkbox"/>	<input type="checkbox"/>	<input type="checkbox"/>	<input type="checkbox"/>	<input type="checkbox"/>
j. Forskningsinstitusjoner og forskningsrapporter	<input type="checkbox"/>	<input type="checkbox"/>	<input type="checkbox"/>	<input type="checkbox"/>	<input type="checkbox"/>	<input type="checkbox"/>
k. Rådgivnings- og konsulentselskaper	<input type="checkbox"/>	<input type="checkbox"/>	<input type="checkbox"/>	<input type="checkbox"/>	<input type="checkbox"/>	<input type="checkbox"/>
l. KS	<input type="checkbox"/>	<input type="checkbox"/>	<input type="checkbox"/>	<input type="checkbox"/>	<input type="checkbox"/>	<input type="checkbox"/>
m. Seminarer	<input type="checkbox"/>	<input type="checkbox"/>	<input type="checkbox"/>	<input type="checkbox"/>	<input type="checkbox"/>	<input type="checkbox"/>
n. Andre	<input type="checkbox"/>	<input type="checkbox"/>	<input type="checkbox"/>	<input type="checkbox"/>	<input type="checkbox"/>	<input type="checkbox"/>

q6b Er det informasjonskilder som ikke er nevnt over, du vil trekke frem som viktige for å skaffe informasjon om tiltak for klimatilpasning? (Nevn opp til tre, en på hver linje)

q7 Nedenfor har vi formulert noen påstander om miljøproblemer og kommunens miljøarbeid.

Vi vil at du tar stilling til påstandene ved å krysse av om du er helt uenig, delvis uenig, delvis enig eller helt enig.

	Helt uenig	Delvis uenig	Delvis enig	Helt enig	No Answer
a. Hensynet til arbeidsplasser og næringsutvikling veier tyngre enn hensynet til miljøvern	<input type="checkbox"/>	<input type="checkbox"/>	<input type="checkbox"/>	<input type="checkbox"/>	<input type="checkbox"/>
b. Folk må tilpasse og redusere forbruk og aktiviteter slik at miljøet ikke blir skadelidende	<input type="checkbox"/>	<input type="checkbox"/>	<input type="checkbox"/>	<input type="checkbox"/>	<input type="checkbox"/>
c. Det er viktig å begrense biltransporten for å redusere luftforurensing i byer og tettsteder, samt redusere utslipp av klimagasser	<input type="checkbox"/>	<input type="checkbox"/>	<input type="checkbox"/>	<input type="checkbox"/>	<input type="checkbox"/>
d. Det er viktigere å sikre gode og tilstrekkelige arealer til handelsnæring enn å opprettholde jordvernet	<input type="checkbox"/>	<input type="checkbox"/>	<input type="checkbox"/>	<input type="checkbox"/>	<input type="checkbox"/>
e. Vi har ikke nevneverdige miljøvernproblemer her i kommunen, så vi trenger ingen særskilt politikk for dette.	<input type="checkbox"/>	<input type="checkbox"/>	<input type="checkbox"/>	<input type="checkbox"/>	<input type="checkbox"/>

- | | | | | | |
|--|--------------------------|--------------------------|--------------------------|--------------------------|--------------------------|
| f. I stedet for å etablere nye boligfelt utenfor tettstedene, må vi fortette eksisterende boligfelt for å bidra til et mindre forurensende samfunn | <input type="checkbox"/> | <input type="checkbox"/> | <input type="checkbox"/> | <input type="checkbox"/> | <input type="checkbox"/> |
| g. Næringsvirksomheter med forurensende utslipp må pålegges krav om full rensing eller stoppe virksomheten | <input type="checkbox"/> | <input type="checkbox"/> | <input type="checkbox"/> | <input type="checkbox"/> | <input type="checkbox"/> |
| h. Miljøverntiltak fører for ofte til unødig strenge reguleringer og restriksjoner | <input type="checkbox"/> | <input type="checkbox"/> | <input type="checkbox"/> | <input type="checkbox"/> | <input type="checkbox"/> |
| i. Det er lite kommunene kan gjøre for å bedre det lokale miljøet | <input type="checkbox"/> | <input type="checkbox"/> | <input type="checkbox"/> | <input type="checkbox"/> | <input type="checkbox"/> |
| j. Utbygging av kollektivtrafikktilbudet må prioriteres foran økt kapasitet for personbiltransport og utbygging av parkeringsplasser | <input type="checkbox"/> | <input type="checkbox"/> | <input type="checkbox"/> | <input type="checkbox"/> | <input type="checkbox"/> |
| k. Miljøvern prioriteres for høyt i forhold til andre kommunale oppgaver | <input type="checkbox"/> | <input type="checkbox"/> | <input type="checkbox"/> | <input type="checkbox"/> | <input type="checkbox"/> |
| l. Kommunen må øke miljøavgiftene for å få penger til å styrke miljøvernarbeidet | <input type="checkbox"/> | <input type="checkbox"/> | <input type="checkbox"/> | <input type="checkbox"/> | <input type="checkbox"/> |
| m. Etablering av nye kjøpesentra må av miljøvern hensyn skje i tilknytning til eksisterende sentra | <input type="checkbox"/> | <input type="checkbox"/> | <input type="checkbox"/> | <input type="checkbox"/> | <input type="checkbox"/> |
| n. Miljøverninteressene må være overordnet all annen kommunal politikk | <input type="checkbox"/> | <input type="checkbox"/> | <input type="checkbox"/> | <input type="checkbox"/> | <input type="checkbox"/> |

q8 Har ditt syn på klimarelaterte miljøendringer endret seg i løpet av de siste fem årene?

- Ja
 Nei
 No Answer

q9 I hvor stor grad har hensynet til reduksjon av klimagasser vært av betydning ved

	I stor grad	I noen grad	I liten grad	Ikke i det hele tatt	No Answer
a. Energiplanlegging i kommunen?	<input type="checkbox"/>	<input type="checkbox"/>	<input type="checkbox"/>	<input type="checkbox"/>	<input type="checkbox"/>
b. Arealplanlegging?	<input type="checkbox"/>	<input type="checkbox"/>	<input type="checkbox"/>	<input type="checkbox"/>	<input type="checkbox"/>
c. Transportplanlegging?	<input type="checkbox"/>	<input type="checkbox"/>	<input type="checkbox"/>	<input type="checkbox"/>	<input type="checkbox"/>
d. Tiltak innenfor avfallsektoren?	<input type="checkbox"/>	<input type="checkbox"/>	<input type="checkbox"/>	<input type="checkbox"/>	<input type="checkbox"/>
e. Tiltak innenfor egen drift (for eksempel ENØK)?	<input type="checkbox"/>	<input type="checkbox"/>	<input type="checkbox"/>	<input type="checkbox"/>	<input type="checkbox"/>

q10 Klimascenarier tyder på at temperaturen vil stige, nedbørsmengden øke i de fleste deler av landet og ekstreme klimahendelser vil komme oftere.

Vi vil gjerne vite hvordan lokalpolitikken forholder seg til et slikt scenario.

	I stor grad	I noen grad	I liten grad	Ikke i det hele tatt	No Answer
a. I hvilken grad anser du at et slikt scenario har betydning for din kommune i dag?	<input type="checkbox"/>	<input type="checkbox"/>	<input type="checkbox"/>	<input type="checkbox"/>	<input type="checkbox"/>
b. I hvilken grad anser du at et slikt scenario har betydning for din kommune på sikt?	<input type="checkbox"/>	<input type="checkbox"/>	<input type="checkbox"/>	<input type="checkbox"/>	<input type="checkbox"/>
c. I hvilken grad er du bekymret for din kommunes muligheter til å håndtere effektene av et slikt scenario?	<input type="checkbox"/>	<input type="checkbox"/>	<input type="checkbox"/>	<input type="checkbox"/>	<input type="checkbox"/>

d. Er konsekvenser av et slikt scenario noe dere har vurdert å inkludere i kommunens Risiko- og sårbarhetsanalyse (ROS)?

q11 På hvilket politisk nivå mener du hovedansvaret for klimatilpasning bør ligge?

- kommunene
- interkommunalt samarbeid
- fylkeskommunene
- staten
- Internasjonale organer (FN)
- No Answer

q12 Hvor mener du det økonomiske hovedansvaret for klimatilpasninger bør ligge?

- Kommunen
- Fylkeskommunen
- Staten
- No Answer

q13 Det er hevdet at kommunene møter en rekke hindringer i arbeidet med klimatilpasning. I hvilken grad mener du momentene nevnt under, kan bidra til å lette arbeidet med klimatilpasning i din kommune?

	I stor grad	I noen grad	I liten grad	No Answer
a. Mer konkrete data om hvordan klimaendringene kan slå ut i min kommune vil gjøre arbeidet med klimaendringer enklere.	<input type="checkbox"/>	<input type="checkbox"/>	<input type="checkbox"/>	<input type="checkbox"/>

- b. Informasjon om effekter av klimaendringer for min kommune må gjøres mer forståelig for at kommunen kan gjøre et godt tilpasningsarbeid.
- c. Dersom kommunen får tilført mer midler fra staten vil vi kunne gjøre de nødvendige tilpasninger.
- d. Staten må gjennom lovverket tildele kommunene en tydeligere rolle i tilpasningsarbeidet for å gjøre tilpasningsarbeidet bedre.
- e. Kunnskap om effekter av klimaendringer må økes i kommuneadministrasjonen for at tilpasningsarbeidet skal bli godt.

Hvor mener du det økonomiske hovedansvaret for arbeidet med å
q14 redusere utslipp av klimagasser bør ligge?

c

- Private husholdninger
- Kommunen
- Fylkeskommunen
- Staten
- No Answer

q15a Det er hevdet at kommunene møter en rekke hindringer i arbeidet med å redusere utslippet av klimagasser. I hvilken grad

- | | I stor grad | I noen grad | I liten grad | No Answer |
|--|--------------------------|--------------------------|--------------------------|--------------------------|
| a. tror du at en økt samordning mellom etater i kommunen kan øke innsatsen med å redusere klimagassutslipp i kommunen? | <input type="checkbox"/> | <input type="checkbox"/> | <input type="checkbox"/> | <input type="checkbox"/> |

- | | | | | |
|---|--------------------------|--------------------------|--------------------------|--------------------------|
| b. tror du økt satsing på oppgradering av de ansattes kunnskap om klimaproblemer vil bidra til et økt fokus på arbeidet med å redusere utslipp av klimagasser? | <input type="checkbox"/> | <input type="checkbox"/> | <input type="checkbox"/> | <input type="checkbox"/> |
| c. tror du manglende politisk engasjement for klimaspørsmål kan overvinnes ved å gi kommunens befolkning mer informasjon om klimaproblemet? | <input type="checkbox"/> | <input type="checkbox"/> | <input type="checkbox"/> | <input type="checkbox"/> |
| d. tror du kommunen overser lønnsomme tiltak som kan redusere utslippet av klimagasser (for eksempel ENØK-tiltak, fortetting, fjernvarme o.a.)? | <input type="checkbox"/> | <input type="checkbox"/> | <input type="checkbox"/> | <input type="checkbox"/> |
| e. tror du lokale konflikter knyttet til arealbruk og -utbygging kan overvinnes hvis klimaproblemer benyttes som et argument? | <input type="checkbox"/> | <input type="checkbox"/> | <input type="checkbox"/> | <input type="checkbox"/> |
| f. savner du en avklaring av kommunens rolle i den nasjonale klimapolitikken? | <input type="checkbox"/> | <input type="checkbox"/> | <input type="checkbox"/> | <input type="checkbox"/> |
| g. tror du økt statlig delfinansiering av tiltak for å redusere utslipp av klimagasser kan medføre at hindringer for kommunal klimapolitikk overvinnes? | <input type="checkbox"/> | <input type="checkbox"/> | <input type="checkbox"/> | <input type="checkbox"/> |
| h. savner du statlig overføring av myndighet til kommunene i klimapolitikken? | <input type="checkbox"/> | <input type="checkbox"/> | <input type="checkbox"/> | <input type="checkbox"/> |
| i. kan manglende formelt ansvar for kommunene i klimapolitikken overvinnes ved å inngå partnerskap med lokale aktører om frivillig gjennomføring av tiltak? | <input type="checkbox"/> | <input type="checkbox"/> | <input type="checkbox"/> | <input type="checkbox"/> |
| j. mener du det er viktig at nasjonale myndigheter integrerer klimapolitiske hensyn i de sektorene som er viktige for klimaet? | <input type="checkbox"/> | <input type="checkbox"/> | <input type="checkbox"/> | <input type="checkbox"/> |
| k. kan en statlig satsing på å heve kompetansen om klimaproblemet og utslippsreducerende tiltak i kommunene bidra til at den kommunale klimapolitikken blir mer effektiv? | <input type="checkbox"/> | <input type="checkbox"/> | <input type="checkbox"/> | <input type="checkbox"/> |
| l. krav om kostnadseffektivitet gjør at miljøvennlige løsninger ikke vinner frem | <input type="checkbox"/> | <input type="checkbox"/> | <input type="checkbox"/> | <input type="checkbox"/> |

q15c I hvilken grad mener du at den politiske styringsstrukturen i din kommune er tilpasset en effektiv klimapolitikk?

- I stor grad
- I noen grad
- I liten grad
- No Answer

q15d I hvilken grad mener du at instansene som er nevnt under er samordnet med din kommunes styringsstruktur i forhold til lokal klimapolitikk?

	I stor grad	I noen grad	I liten grad	Ikke i det hele tatt	No Answer
Fylkeskommunen	<input type="checkbox"/>	<input type="checkbox"/>	<input type="checkbox"/>	<input type="checkbox"/>	<input type="checkbox"/>
Staten, departementene	<input type="checkbox"/>	<input type="checkbox"/>	<input type="checkbox"/>	<input type="checkbox"/>	<input type="checkbox"/>
Staten, ytre etater	<input type="checkbox"/>	<input type="checkbox"/>	<input type="checkbox"/>	<input type="checkbox"/>	<input type="checkbox"/>

q16 I hvilket år er du født?
1920 - 1990

--	--	--	--

q17 Er du

- Mann
- Kvinne
- No Answer

q19 Hva er din høyest fullførte utdanning?

- Grunnskole
- Videregående skole
- Høyskole
- Høyskole, høyere nivå (f.eks. siv.ing.)
- Universitet (lavere grad)
- Universitet (høyere grad)
- Annet, spesifiser
- No Answer

q22

q20 Hvilken fagfelt hører utdanningen din hjemme under?

- Humanistiske og estetiske fag
- Lærerutdanning, pedagogisk
- Samfunnsfag
- Juridisk
- Økonomi, administrasjon
- Naturvitenskap
- Teknisk
- Helse/sosial/idrett
- Landbruks-/fiskerifag
- Annet, spesifiser
- No Answer

q21a Hvor mange års yrkeserfaring har du utenom politikken?

0 - 70

--	--	--

q21b Hvilken hovednæring har du yrkeserfaring fra? (Angi den du har lengst erfaring fra)

- Jordbruk/skogbruk/fiskeri
- Industri
- Kraft- og vannforskyning
- Bygg og anlegg
- Varehandel, hotell og restaurant
- Transport
- Forretningsmessig tjenesteyting
- Offentlig forvaltning
- Undervisning
- Helse- og sosialtjenester
- Andre sosiale og personlige tjenester
- No Answer

q22 Hvilket parti tilhører du?

- Arbeiderpartiet
- Fremskrittspartiet
- Høyre
- Kristelig Folkeparti
- Senterpartiet
- SV
- Venstre
- Annet
- No Answer

q23 Hvis du har en generell kommentar til kommunens rolle i forhold til reduksjon av klimagasser og tilpasning til klimaendringer, kan du skrive den her.