



Prosjektnotat nr. 8-2009

Kjersti Eilertsen

Sammenlignende test av 3 tekstil- vaskepulver for hvitt tøy

SIFO

© SIFO 2009
Prosjektnotat nr. 8 - 2009

STATENS INSTITUTT FOR FORBRUKSFORSKNING
Sandakerveien 24 C, Bygg B
Postboks 4682 Nydalen
0405 Oslo
www.sifo.no

Det må ikke kopieres fra denne rapporten i strid med åndsverksloven. Rapporten er lagt ut på internett for lesing på skjerm og utskrift til eget bruk. Enhver eksemplarframstilling og tilgjengeliggjøring utover dette må avtales med SIFO. Utnyttelse i strid med lov eller avtale, medfører erstatningsansvar.



SAMMENLIGNENDE TEST AV 3 TEKSTILVASKEPULVER FOR HVITT TØY

Prosjekt nr. 21-2008-12/09/63.

Det henvises til testrapport nr. 39-2009 Rev. 1. Sammenlignende test av 3 tekstilvaskepulver til hvitt tøy, ved 40 °C.

Før testen startet, ble SIFO bedt om å utarbeide et forslag til hvordan vektingen kunne gjøres. Lilleborg godkjente forslaget.

Vurderingen er gjort på følgende måte:

Total vaskeeffekt vektlegges 50 %. I total vaskeeffekt er gjennomsnittsverdien til alle målte smusslapper inkludert. Det er: Sot/mineralolje, blod, kakao, vin, hudfett, te, egg, gress, stivelse og leppestift.

Fettfjerning/generell vaskeeffekt vektlegges 20 %. I fettfjerning/generell vaskeeffekt er gjennomsnittsverdien for disse smusslappene med: Sot/mineralolje, kakao, hudfett, egg og leppestift.

Blekeeffekt vektlegges 20 %. I blekeeffekt er gjennomsnittsverdien for disse smusslappene med: Vin og te.

Enzymaktivitet vektlegges 10 %. I enzymaktivitet er gjennomsnittsverdien for disse smusslappene med: Blod, kakao, egg, gress, stivelse og leppestift.

For å kunne sette karakterer på de forskjellige tekstilvaskepulverne vasket vi en omgang med vann og smusslapper. På den måten fant vi en "nullverdi" som vi definerte som karakter 1 (dårligst). Karakter 5 (best) fant vi ved å sette et tall for den høyeste refleksjonsverdien.

Fig. 1 Total vaskeeffekt

% Refleksjon	Karakter
70,00	5,0
48,96	1,0

Navn	Totalt	Karakter
Dagens Blenda Sensitive Hvitt pulver	68,76	4,8
Ariel Sensitive White pulver (675 g)	64,16	3,9
Neutral Hvitt	66,50	4,3

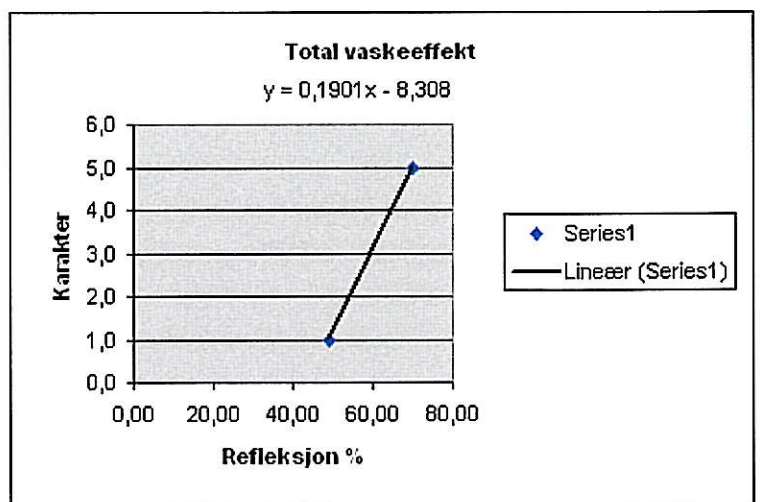




Fig. 2 Fettfjerning/generell vaskeeffekt

% Refleksjon	Karakter
70,00	5,0
46,34	1,0

Navn	Totalt	Karakter
Dagens Blenda Sensitive Hvitt pulver	65,39	4,2
Ariel Sensitive White pulver (675 g)	60,76	3,4
Neutral Hvitt	64,06	4,0

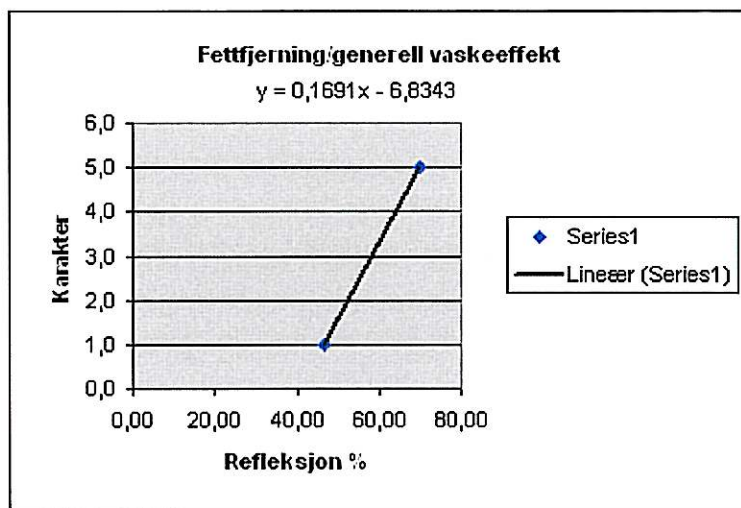


Fig. 3 Blekeeffekt

% Refleksjon	Karakter
75,00	5,0
55,89	1,0

Navn	Totalt	Karakter
Dagens Blenda Sensitive Hvitt pulver	74,48	4,9
Ariel Sensitive White pulver (675 g)	68,01	3,5
Neutral Hvitt	70,49	4,1

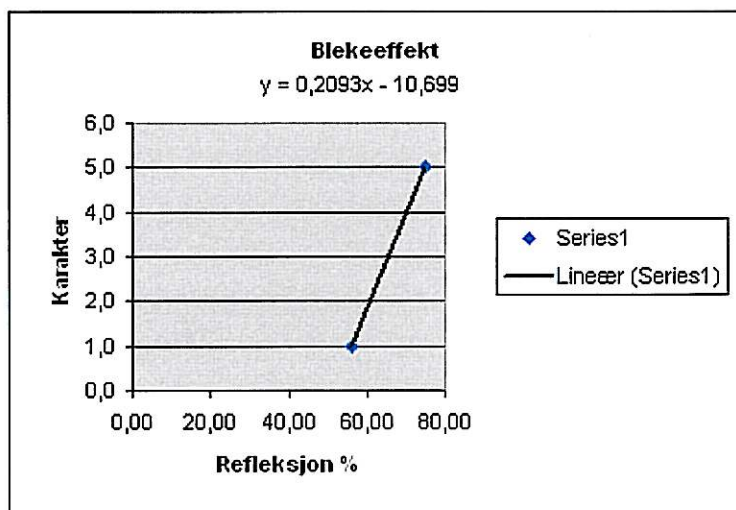
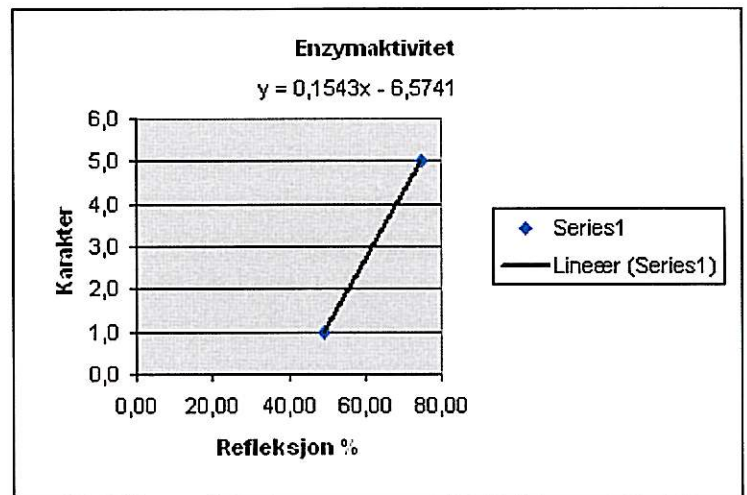




Fig. 4 Enzymaktivitet

% Refleksjon	Karakter
75,00	5,0
49,08	1,0

Navn	Totalt	Karakter
Dagens Blenda Sensitive Hvitt pulver	70,44	4,3
Ariel Sensitive White pulver (675 g)	67,42	3,8
Neutral Hvitt	68,23	4,0



Tabell 1. Totalpoeng med vekting

Middel	Total vaskeeffekt		Fettfjerning/ Generell vaskeeffekt		Blekeeffekt		Enzymaktivitet		Totalpoeng med vekting
	Målt verdi	Karakter	Målt verdi	Karakter	Målt verdi	Karakter	Målt verdi	Karakter	
Dagens Blenda Sensitive Hvitt pulver	68,76	4,8	65,39	4,2	74,48	4,9	70,44	4,3	4,6
Ariel Sensitive White pulver (675 g)	64,16	3,9	60,76	3,4	68,01	3,5	67,42	3,8	3,7
Neutral Hvitt	66,50	4,3	64,06	4,0	70,49	4,1	68,23	4,0	4,2
Vann	48,96	1,0	46,34	1,0	55,89	1,0	49,08	1,0	1,0
Vekting	50 %		20 %		20 %		10 %		100 %

Totalkarakter (totalpoeng) er gjennomsnittskarakterene for hver vaskeeffekt inkludert vekting.

SAMLET VURDERING

Ut i fra metoden som er beskrevet over, er det Dagens Blenda Sensitive Hvitt pulver som samlet sett hadde de beste resultatene.