

# **NOTAT:**

# **Nyutdannede ved HIOA**

Utdannelsens relevans for jobb

5/8/2012

Høgskolen i Oslo og Akershus  
Knut Gythfeldt

**SPS arbeidsnotat nr. 2 2012**

## Innholdsfortegnelse

---

1	Introduksjon .....	2
2	Om datasettet .....	3
3	Sektor .....	5
4	Arbeidsmarkedsstatus .....	6
5	Får studentene relevant arbeid?.....	8
5.1	Sykepleiere .....	8
5.2	Allmennlærere .....	9
5.3	Førskolelærere .....	10
5.4	Sosialarbeider .....	10
5.5	Radiografer .....	11
5.6	Fysioterapeuter .....	12
5.7	Bibliotekar .....	12
6	Konklusjon .....	13
7	Vedlegg .....	14
8	Bibliografi .....	18

## 1 Introduksjon

---

Rapporten belyser hvorvidt personer som fullførte en grad i 2005 ved Høgskolen i Oslo og Høgskolen i Akershus hadde funnet relevant arbeid i 2007. Følgende utdanningsgrupper er med i studien<sup>1</sup>:

- Sykepleier
- Allmennlærer
- Førskolelærer
- Sosialarbeider (sosionomer, barnevernspedagoger og vernepleiere)
- Radiograf
- Fysioterapeut
- Bibliotekar

Det er benyttet opplysninger fra statistisk sentralbyrå (SSB), for å beskrive hvor kandidatene jobbet etter endt utdanning.

For å undersøke relevansen av arbeidet, er analysen delt i tre. Den første delen tar for seg sektorinndelingen, for å se om arbeidsgiver er offentlig eller privat. Den andre delen tar for seg arbeidsmarkedsstatus, for å se om personer er lønnet, selvstendig næringsdrivende eller mottar trygd. Den tredje, og mest omfattende delen, undersøker hvorvidt personene antas å ha relevant arbeid i forhold til utdanning.

---

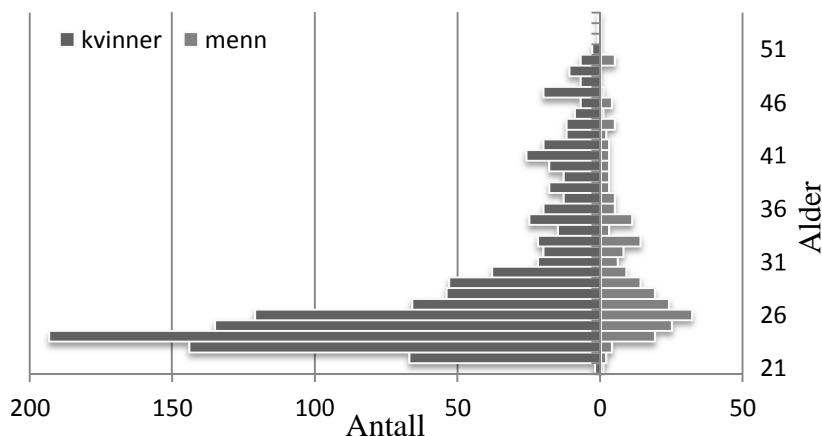
<sup>1</sup> For å se hvilke studiekoder (NUS2000) yrkene er bygget opp se vedlegget.

## 2 Om datasettet

Datamaterialet er levert av Statistisk Sentralbyrå (SSB) og består av registerdata som er gjort tilgjengelige fra prosjektet *Profesjonsstudenter og profesjonsutøvere. Studier av rekruttering, studiegjennomføring og yrkeskarriere* ved Senter for Profesjonsstudier ved Høgskolen i Oslo og Akershus.

Personene i utvalget er født mellom 1948 og 1984 og har fullført en grad ved tidligere Høgskolen i Oslo eller tidligere Høgskolen i Akershus innen en av de utvalgte utdanningene i 2005. Kvinner dominerer disse utdanningsgruppene og datasettet inneholder 1196 kvinner og 229 menn. Alders og kjønnsfordelingen i datasettet er illustrert i Figur 1.

Figur 1: Alders og kjønnsfordeling av utvalget



Det er kun siste fullførte utdanning som er med i utvalget, så eksempelvis personer som tidligere har studert til sykepleier men i ettertid tatt en annen grad, er ikke med i utvalget. Utdanning/fullført grad baserer seg på variabelen/standarden NUS2000 fra SSB<sup>2</sup>. Tabell 9, i vedlegget, viser hvilke NUS2000 koder de respektive yrkesgruppene er satt sammen av. Kun sosialarbeider består av flere studieprogrammer (vernepleie, sosialfag, barnevern), mens de andre yrkesgruppene består av en grad.

For å måle relevansen av arbeidet ser vi på næringen personer jobbet innen i 2007. Enkelte personer i datasettet var i 2007 under utdanning. Disse personene har da ingen mulighet for å ha hverken relevant eller ikke relevant jobb, så de er fjernet fra datasettet. Tabell 1 viser spredningen av studiebakgrunn på disse.

Tabell 1: Personer under utdanning; fjernet fra datasettet, fordelt på tidligere grad

Studieprogram (NUS2000)	Antall
Bachelor i bibliotek- og informasjonsvitenskap	1
Bachelor, førskolelærerutdanning	4
Allmennlærerutdanning, fireårig	2
Bachelor, sykepleie, treårig	10
Bachelor, vernepleie, treårig	1
Bachelor, sosialfag, treårig	1
Bachelor, fysioterapi, treårig	1
Bachelor, radiografi, treårig	1

Personene i utvalget er registrert med kun en arbeidsgiver og en arbeidsmarkedstilknytning. Ved tilfeller der personen har flere arbeidsgivere har vi valgt ut den med høyest lønnsutbetalinger. Tilsvarende gjelder for arbeidsmarkedstilknytningen, det vil si at personer

<sup>2</sup> For mer informasjon om NUS2000, se SSB sin egen dokumentasjon om temaet (SSB, 2001).

som eksempelvis er både arbeidstagere og selvstendig næringsdrivende; er kun registrert som det mest inntektsbringende. Så alle personer i datasettet er kun registrert med én arbeidsgiver og én arbeidsmarkedstilknytning.

Ettersom alle personer med en grad fra 2005 ikke nødvendigvis har en arbeidsgiver eller er selvstendig næringsdrivende vil også rapporten ta for seg arbeidsmarkedsstatus. Det store flertallet av de som ikke er registrert med arbeidsgiver (næring), mottar en form for trygd. For å ikke operere med for mange kategorier er alle statlige ytelser slått sammen i en kategori; *trygdet*. Trygdet inneholder personer som mottar en av følgende ytelser:

- Annen attføring
- Helt arbeidsledig
- Sykemeldte
- Attføring
- Annen ink. enslige forsørgere, sosialhjelp, etterlatte pensjonister, annet

For å måle relevansen av arbeidet ser vi på næringen personer jobbet innen i 2007. Vi bruker næringsgrupperingsenheten NACE<sup>3</sup>. Den er for Norge kategorisert/ produsert av SSB, men er strengt talt en europeisk standard. NACE kategoriserer arbeidsgivere etter deres hovedvirksomhet, så firmaers støttefunksjoner og sekundære næringsvirksomheter vil også plasseres i arbeidsgiverens hovednæring. Når vi benytter oss av NACE for dette formålet, så er det, selv for profesjonsstudier, utfordrende i enkelte tilfeller å vurdere om utdannelsen er relevant i forhold til jobben. Dette er på grunn av at personene ikke nødvendigvis utdanner seg til helt gitte næringer, så koblingen mellom utdanningsgrupper og næring er ikke alltid åpenbar. Selv om eksempelvis sykepleiere utdannes med et fokus på å jobbe på sykehus, er det personer som jobber som sykepleier på for eksempel oljeplattformer. Disse vil da framstå som personer som har utdannet seg til sykepleiere, men nå jobber innenfor gassutvinning. Omfanget av denne utfordringen varierer også noe mellom utdanningsgruppene, hvor radiografer kanskje er den gruppen hvor det er lettest å koble utdanningsgruppene og næring. I det andre sjiktet av skalaen ligger bibliotekarer, ettersom de fleste større offentlig og private arbeidsgivere ansetter arkivmedarbeidere. Det er i flere tilfeller umulig å avgjøre om en person som har en bachelor i bibliotek- og informasjonsvitenskap jobber med dette eller ikke. Vi må kun anta at om personen jobber på et bibliotek, så er det relevant arbeid og hvis personen jobber innen film- og videoproduksjon er det ikke relevant.

Undersysselsetting vil ikke bli oppdaget i datasettet, ettersom relevant arbeid behandles som en dikotom variabel. Det er etter all sannsynlighet flere av personene i datasettet som opplever undersysselsetting. Dette kan eksistere enten ved ufrivillig deltid eller ved å ha en stilling som er irrelevant i forhold til utdannelsen, men innen en relevant næring. Andelen som er mistilpasset, antas å variere mellom utdannelsesgruppene. En nyere NIFU-rapport viser at hele 24,6 prosent av sykepleierne oppfører at de er mistilpasset to og et halvt år etter studiene, mot kun 3,9 prosent av førskolelærerne (Arnesen, 2012). For sykepleierne er det primært såkalt ufrivillig deltid som forårsaker den høye andelen mistilpasset (Arnesen, 2012).

---

<sup>3</sup> For mer informasjon om NACE, se SSB sin egen dokumentasjon om temaet (SSB, 2008).

### 3 Sektor

Tabell 2 viser at offentlig sektor dominerer som arbeidsgiver for disse yrkene. Selvstendig næringsdrivende er kategorisert som privat sektor.

**Tabell 2: Arbeidsgivers sektor, aggregert inndeling**

Sektor	Antall	Prosent
Offentlig sektor	1068	75
Privat sektor	260	18
Data mangler	102	7

Blant de offentlige arbeidsgiverne er kommunene størst, etterfulgt av Stats- og trygdeforvaltningen. Største private arbeidsgiversektor er *Private selskaper med begrenset ansvar*, som domineres av barnehager (Tabell 24 i appendiksen for detaljert liste). Det bør her poengteres at selv om barnehager i dette tilfelle er private, så er de i stor grad subsidiert av staten og underlagt relativ streng offentlig kontroll. Så de er riktignok private, men kanskje ikke like private som de fleste selskaper i privat sektor.

**Tabell 3: Arbeidsgivers sektor**

Kategori	Antall	Prosent
Kommuner	601	42,0
Stats- og trygdeforvaltningen	433	30,3
Private selskaper med begrenset ansvar	157	11,0
Data mangler	102	7,1
Private konsumentorienterte organisasjoner uten profittformål	80	5,6
Private selskaper med begrenset ansvar, utenlandskeid	20	1,4
Personlig næringsdrivende	18	1,3
Fylkeskommuner	8	0,6
Kommunal forretningsdrift	3	0,2
Statlig eide foretak	2	0,1
Selvstendige kommuneforetak	2	0,1
Sparebanker	1	0,1
Private produsentorienterte organisasjoner uten profittformål	1	0,1
Personlige foretak mv,	1	0,1
Lønnstakere, pensjonister og trygdede, studenter o.a.	1	0,1

Det at 102 personer mangler sektortilknytning (Tabell 2), ser vi i Tabell 4 at i stor grad skyldes at flertallet av disse mottar trygd.

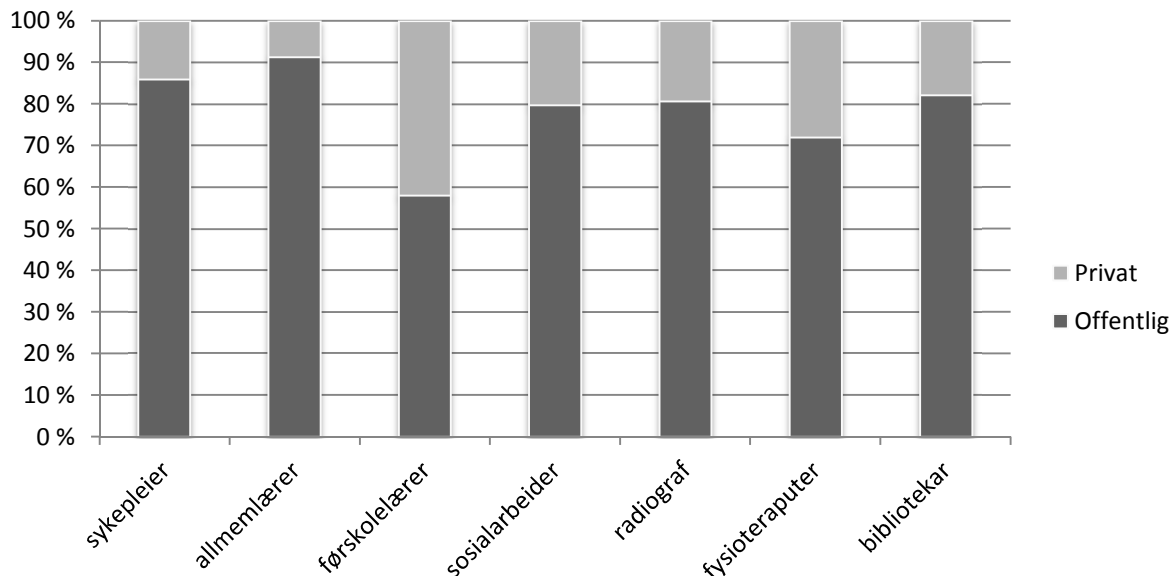
**Tabell 4: Arbeidsmarkedstilknytning for personer uten registrert sektortilknytning**

Kategori	Antall
Trygdet	65
Data mangler	37

Det er noen forskjeller mellom utdanningsgruppene sektortilknytning (om arbeidsgiver er offentlig eller privat). Figur 2 viser at førskolelærere oftest har en arbeidsgiver fra privat sektor. Som tidligere nevnt er barnehager den største private næringsgruppen, så dette er

forventet. Fysioterapeuter er den nest mest privatiserte gruppen<sup>4</sup>. Mens allmennlærerne er de som har færrest i privat sektor, to år etter fullført grad.

**Figur 2: Arbeidsgivers sektor, fordelt på fag**



#### 4 Arbeidsmarkedsstatus

Arbeidsmarkedsstatusen til de tidligere studentene domineres i aller høyeste grad av lønnstaker, det vil si at de har betalt arbeid.

**Tabell 5: Arbeidsmarkedsstatus med aggregerte kategorier**

Status 2007	Antall	Prosent
Lønnstaker	1310	92
Selvstendig	18	1
Trygdet	65	5
Data Mangler	37	3

Selvstendig næringsdrivende utgjør en svært liten del av datasettet, kun rundt 1 %. Tabell 6 viser at det kun er de som har en bachelor i fysioterapi som i nevneverdig grad blir selvstendig næringsdrivende. Selv her, er det kun 8 % som er selvstendig næringsdrivende. Blant flere av utdanningene er det ikke en eneste selvstendig næringsdrivende.

<sup>4</sup> Selvstendig næringsdrivende er kategorisert som privat sektor.

**Tabell 6: Yrkesgrupper for selvstendig næringsdrivende for personer**

Grad (NUS2000)	Antall selvstendig næringsdrivende	Antall i kullet, total	Andel selvstendig næringsdrivende
Bachelor, fysioterapi, treårig	7	91	8 %
Bachelor, førskolelærerutdanning	3	178	2 %
Allmennlærerutdanning, fireårig	2	185	1 %
Bachelor, sosialfag, treårig	1	107	1 %
Bachelor, sykepleie, treårig	4	479	1 %
Bachelor, barnevern, treårig	1	122	1 %
Bachelor, bibliotek- og informas	0	82	0 %
Bachelor, vernepleie, treårig	0	127	0 %
Bachelor, radiografi, treårig	0	59	0 %

Fem prosent av personene som fullførte en grad i 2005 mottar en eller annen form for trygd. Tabell 7, nedenfor, viser at det er de med bachelor i fysioterapi, som har størst tilbøyelighet til å motta trygd. Riktignok er det en jevn og glidende overgang mellom de forskjellige yrkesgruppene, helt ned til andre enden av skalaen hvor de med bachelor i bibliotek- og informasjonsvitenskap hvor kun 2 % mottar trygd.

**Tabell 7: Yrkesgrupper for personer med trygd**

Grad (NUS2000)	Antall trygdede personer	Antall i kullet, total	Andel med trygd
Bachelor, fysioterapi, treårig	7	91	8 %
Bachelor, sosialfag, treårig	8	107	7 %
Bachelor, vernepleie, treårig	7	127	6 %
Allmennlærerutdanning, fireårig	9	185	5 %
Bachelor, førskolelærerutdanning	8	178	4 %
Bachelor, sykepleie, treårig	17	479	4 %
Bachelor, barnevern, treårig	5	122	4 %
Bachelor, radiografi, treårig	2	59	3 %
Bachelor, bibliotek- og informas	2	82	2 %

Tabell 8 viser at kun fire personer mottok regulær arbeidsledighetstrygd (Helt arbeidsledig). Det er dessverre ikke er mulig å se alt for detaljert hva slags ytelse personer med trygd mottar, da de fleste er registrert i en aggregert kategori: *Annen inkluderer enslige forsørgere, sosialhjelp, etterlatte pensjonister, annet* (Tabell 8). I kategorien antar vi at det både er reelt arbeidssøkende og personer som vil ende opp uten arbeid (som for eksempel med uføretrygd). Etersom personer som fullførte graden i 2005 ikke nødvendigvis kan få arbeidsledighetstrygd i 2007, antar vi at flere i kategorien er arbeidssøkende, som ikke har tjent opp nok penger tidligere til å få innpass i kategorien *Helt arbeidsledig* (arbeidsledighetstrygd).



**Tabell 8: Personer med ulike typer trygd**

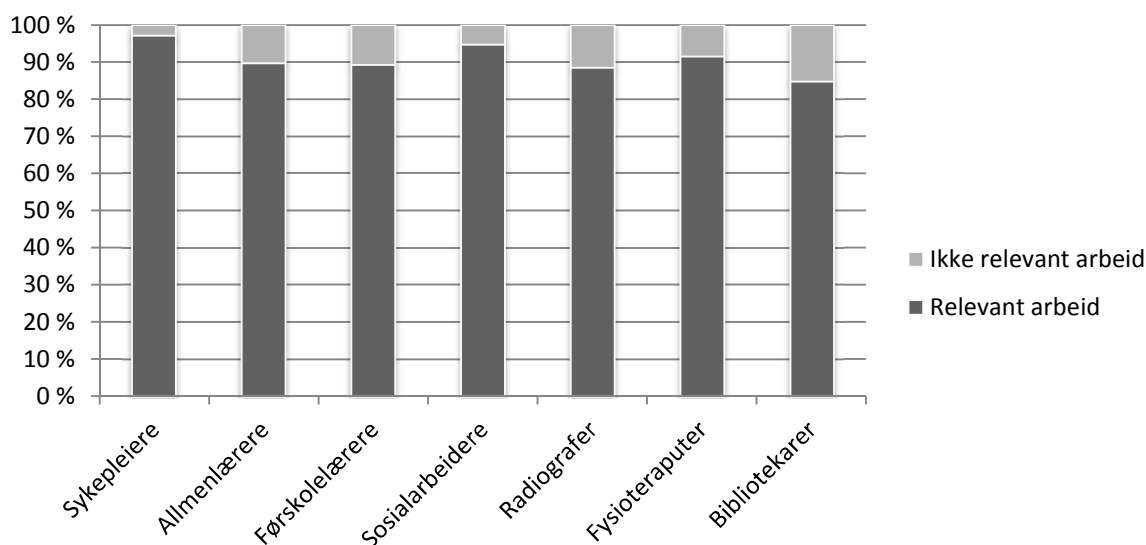
Type trygd	Antall
Attføring	1
Helt arbeidsledig	4
Sykemeldte	4
Annen attføring	6
Annen inkluderer enslige forsørgere, sosialhjelp, etterlatte pensjonister, annet	50

## 5 Får studentene relevant arbeid?

Det store flertallet av personene i utvalget fant seg arbeid i en relevant næring i forhold til utdannelsen sin. Figur 3 viser at det er relativt små forskjeller. De som kommer dårligst ut er bibliotekarer, men som tidligere nevnt er denne gruppen kanskje den vanskeligste gruppen for å koble sammen utdanning og næring. Bibliotekarer er utdanningsgruppen med lavest andel som mottok trygd, noe som kan indikere at de burde ha en høyere andel i relevant arbeid. Det er uansett jevnt over bra resultater, og rundt 90 prosent av gruppene hadde relevant jobb i 2007, etter å ha fullført graden i 2005.

Hvilke næringsgrupper som er definert som ikke relevant, fremgår i vedlegget.

**Figur 3: Utdannelsens relevans til arbeid, fordelt på yrkesgrupper\***



*\*Personer som det mangler næring (NACE) på er tatt ut av denne grafen. Se de yrkesspesifikke seksjonene, for å se andelen med manglende data.*

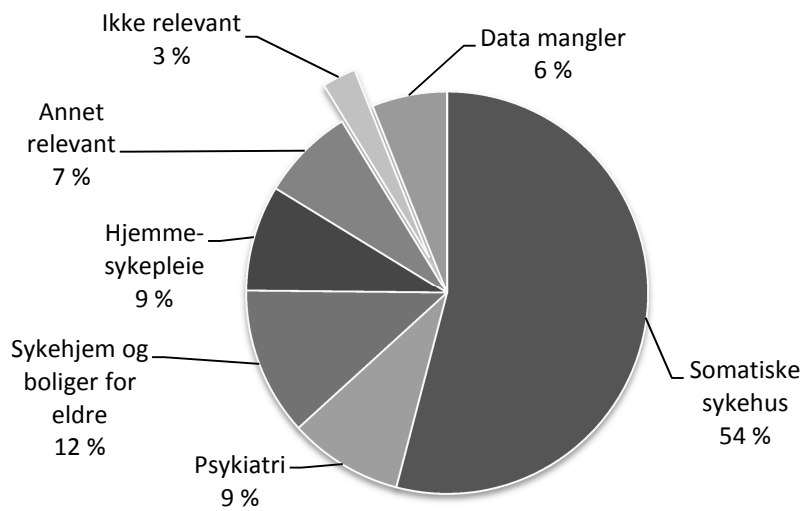
Personene som mangler næring, det vil si den delen av kakediagrammene nedenfor som er representert ved «Data mangler» mottar ofte en form for trygd. Dette forklarer også hvorfor de ikke har noen næringsgruppe, da de er utenfor arbeidsmarkedet. For oversikt over hvilken arbeidsmarkedsetats personer med manglende næringsgruppe har, konsulter vedlegget.

### 5.1 Sykepleiere

Kun 3 % av sykepleierne har ikke-relevant næring, i tillegg til at det mangler data på 6 %. De somatiske sykehusene er desidert største arbeidsgiver for sykepleierne, med sykehjem,

hjemmesykepleie og psykiatri som de tre andre store arbeidsgiverne. Riktignok er ingen av dem i nærheten av å ansette like mange som somatiske sykehus gjør.

**Figur 4: Næring for sykepleiere**

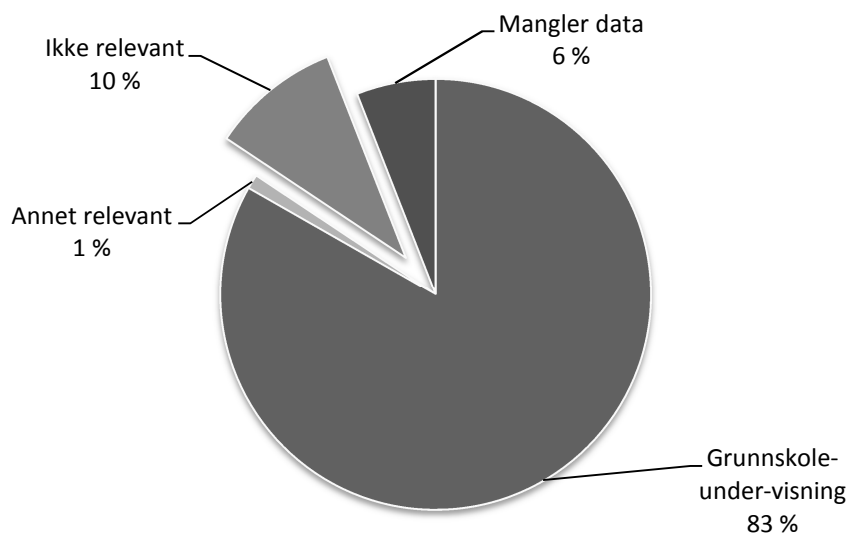


## 5.2 Allmennlærere

Figur 5 viser at grunnskolen er så godt som eneste relevante næring for allmennlærere. Allmennlærerutdannelsen har jobb i grunnskole som mål, så det er positivt at grunnskolen dominerer såpass.

Blant de som jobber innen ikke-relevante næringer, er det tre personer som jobber i barnehager. Dette er klart gråsoner, og kunne for så vidt også vært plassert i *annet relevant*-kategorien.

**Figur 5: Næring for allmennlærere**

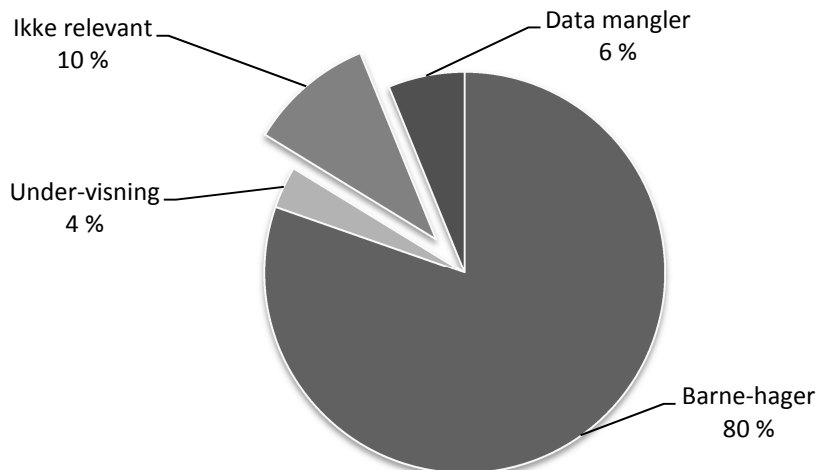


### 5.3 Førskolelærere

---

Figur 6 viser at barnehager dominerer som næringsgruppe for førskolelærerne. På samme måte som allmennlærerne leder utdannelsen fram til en spesifikk næring, så det er for så vidt positivt at det ikke er større spredning blant næringene i Figur 6.

**Figur 6: Næring for førskolelærere**



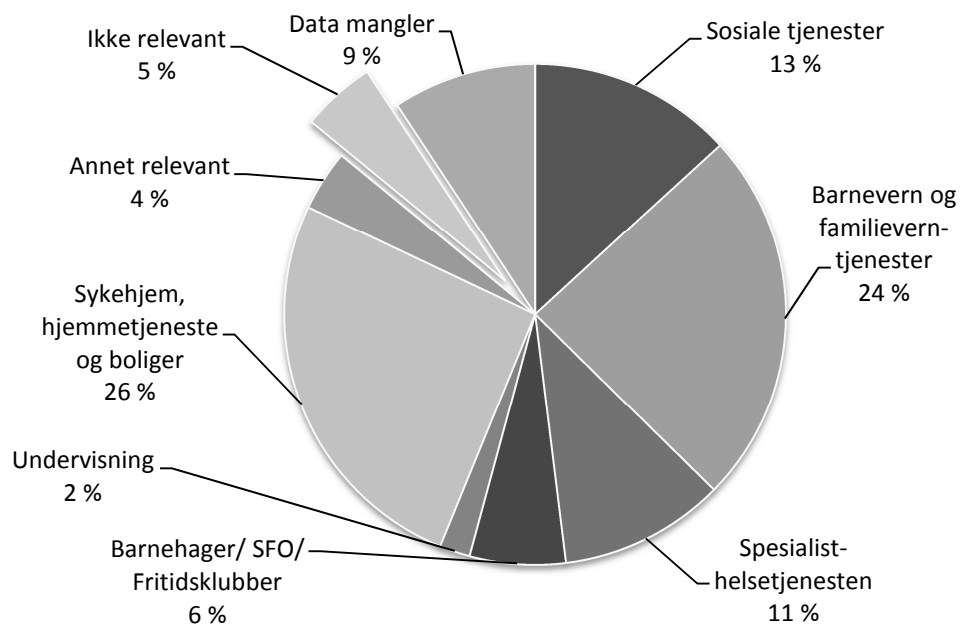
### 5.4 Sosialarbeider

---

Figur 7 viser at sosialarbeiderne er de som har størst spredning i hvilken næring som ansetter dem. Det er ingen enkelt næring som dominerer på samme måten som for de tre foregående utdanningsgruppene. Nå er riktignok utdanningsgruppen *sosialarbeider* den eneste som er satt sammen av flere grader (bachelor i vernepleie, sosialfag og barnevern). Mens de andre utdanningsgruppene kun består av en utdanning. Dette vil naturlig nok skape en større bredde i næringene som ansetter.

Kun fem prosent av sosialarbeiderne har en ikke-relevant jobb, kun sykepleieren har en (marginalt) høyere andel personer med relevant arbeid.

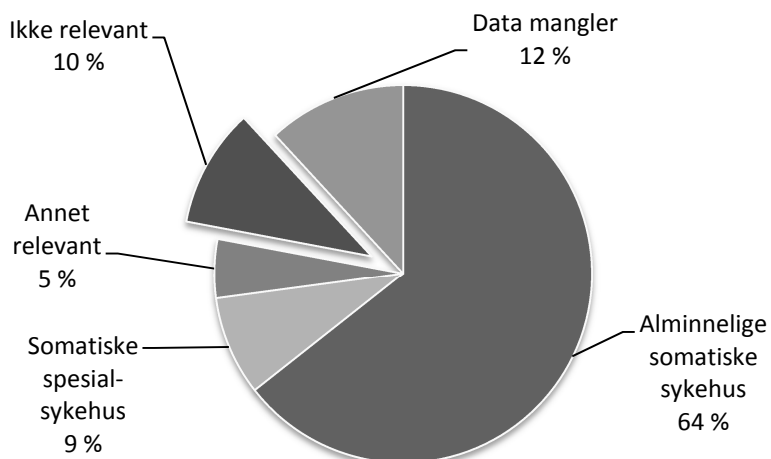
**Figur 7: Næring for sosialarbeidere**



## 5.5 Radiografer

Radiografene jobber primært ved somatiske sykehus, både alminnelige og spesialiserte. Selv om 5 % jobber med «annet relevant» er kullet lite, så dette gjelder kun 3 personer.

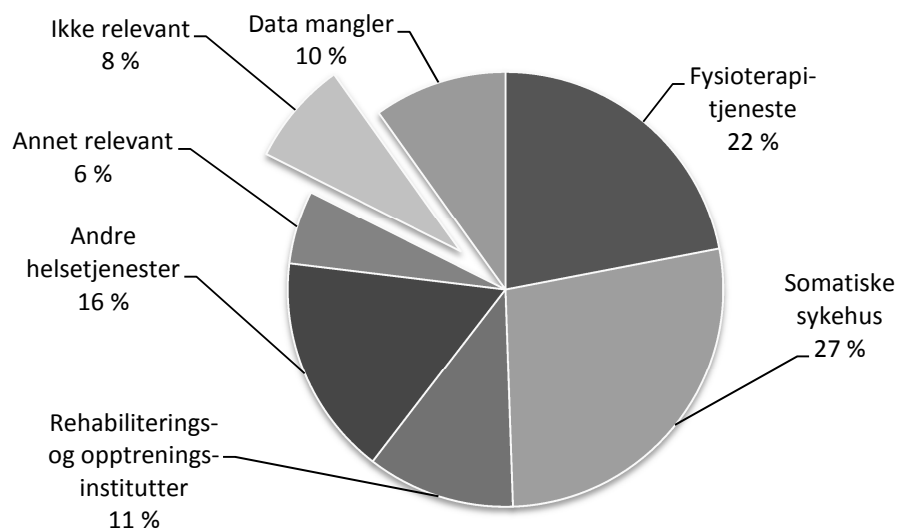
**Figur 8: Næringsgrupper for radiografer**



## 5.6 Fysioterapeuter

Fysioterapeuter har også en stor bredde blant næringene de arbeider i, med somatiske sykehus og fysioterapitjenester som de to største.

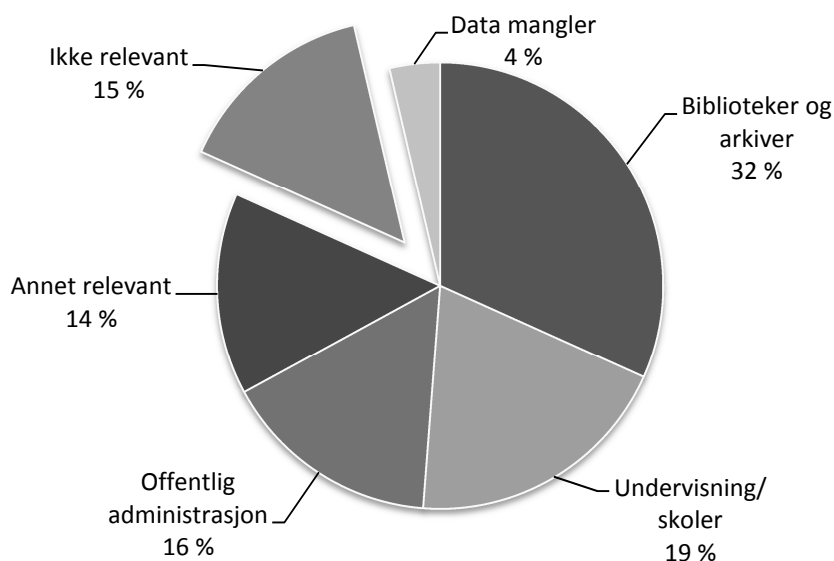
**Figur 9: Næring for fysioterapeuter**



## 5.7 Bibliotekar

Bibliotekarene har også en stor spredning i hvilken næring de arbeider i. *Biblioteker og arkiver dominerer*, men flere andre næringer (undervisning og offentlig administrasjon) ansetter også en betydelig del. Her er andelen som jobber i næringer definert som *ikke relevant* stor. Som nevnt innledningsvis, er dette den utdanningsgruppen det ut fra næringsgruppen er vanskeligst å avgjøre om er i relevant arbeid eller ikke (ettersom de fleste større offentlig og private arbeidsgivere ansetter arkivmedarbeidere).

**Figur 10: Næring for bibliotekarere**



## 6 Konklusjon

---

De fleste ønsker å jobbe med noe som er relevant i forhold til den utdannelsen de har brukt tid og krefter på å skaffe seg, og majoriteten av personene i analysen gjorde nettopp det. Av personene med en grad fra 2005 var det kun en relativt lav andel som var ansatt i en ikke-relevant næring i 2007 (5-15 %). Blant de som er registrert med å ikke ha relevant næring, kan det allikevel være personer som har relevant arbeid, men innen en næring som tradisjonelt sett ikke ansetter den utdanningsgruppen. Så det kan tenkes at det faktisk er en enda lavere andel som ikke har relevant arbeid.

De fleste har regulært arbeid og er lønnstagere, mens rundt 5 % mottok trygd. Her er det store forskjeller mellom de forskjellige utdanningsgruppene, med fysioterapeuter med høyest andel (8 %). Blant alle som mottar trygd så er det ikke vanlig arbeidsledighetstrygd som er mest utbredt, men kategorien «*Annen inkluderer enslige forsørgere, sosialhjelp, etterlatte pensjonister, annet*». Flere av personene i datasettet har nok ikke tjent nok til å motta arbeidsledighetstrygd, så vi antar at det er grunnen til at kategorien *Annen inkluderer enslige forsørgere, sosialhjelp, etterlatte pensjonister, annet* er såpass stor.

Den offentlige sektor er desidert største arbeidsgiver, og største private næringsgruppe er barnehager. Disse er private, men offentlig subsidierte og er generelt underlagt en sterkere offentlig kontroll enn mange andre deler av det private næringslivet. En svært lav andel er selvstendig næringsdrivende og det er kun blant fysioterapeuter at disse utgjør en nevneverdig andel (8 % av kullet).

## 7 Vedlegg

**Tabell 9: NUS2000 for yrkesgruppene**

Yrkesgruppe	NUS2000
Sykepleier	661120
Allmennlærer	622101
Førskolelærer	621105
Sosialarbeider	661305, 662116, 662117
Radiograf	669938
Fysioterapeut	665204
Bibliotekar	612206

**Tabell 10: Arbeidsmarkedsstatus for sykepleiere med manglende næringsgruppe**

Arbeidsmarkedsstatus	Antall
Selvstendig	1
Helt arbeidsledig	1
Annen attføring	1
Annen ink. enslige forsørgere, sosilhjelp, etterlatte pensjonister, annet	15
Data mangler	11

**Tabell 11: Arbeidsmarkedsstatus allmennlære med manglende næringsgruppe**

Arbeidsmarkedsstatus	Antall
Annen attføring	2
Annen ink. enslige forsørgere, sosilhjelp, etterlatte pensjonister, annet	7

**Tabell 12: Arbeidsmarkedsstatus førskolelærere med manglende næringsgruppe**

Arbeidsmarkedsstatus	Antall
Helt arbeidsledig	1
Annen attføring	1
Annen ink. enslige forsørgere, sosilhjelp, etterlatte pensjonister, annet	6
Data mangler	3

**Tabell 13: Arbeidsmarkedsstatus for sosialarbeidere med manglende næringsgruppe**

Arbeidsmarkedsstatus	Antall
Attføring	1
Sykemeldte	4
Annen attføring	2
Annen ink. enslige forsørgere, sosilhjelp, etterlatte pensjonister, annet	13
Data mangler	13

**Tabell 14: Arbeidsmarkedsstatus for radiografer med manglende næringsgruppe**

Arbeidsmarkedsstatus	Antall
Helt arbeidsledig	1
Annen ink. enslige forsørgere, sosilhjelp, etterlatte pensjonister, annet	1
Data mangler	5

**Tabell 15: Arbeidsmarkedsstatus fysioterapeuter med manglende næringsgruppe**

Arbeidsmarkedsstatus	Antall
Helt arbeidsledig	1
Annen ink. enslige forsørgere, sosilhjelp, etterlatte pensjonister, annet	1
Data Mangler	5

**Tabell 16: Arbeidsmarkedsstatus bibliotekarer med manglende næringsgruppe**

<b>Arbeidsmarkedsstatus</b>	<b>Antall</b>
Annen ink. enslige forsørgere, sosilhjelp, etterlatte pensjonister, annet	2
Mangler data	1

**Tabell 17: NACE for ikke relevante yrker for sykepleiere**

<b>NACE-kode</b>	<b>Antall</b>
1110 Dyrking av jordbruksvekster	1
31620 Produksjon av elektrisk ut	1
51820 Engroshandel med maskiner	1
52420 Butikkhandel med klær	1
55101 Drift av hoteller, pensjon	1
63304 Guider og reiseledere	1
74852 Oversettingsvirksomhet	1
74879 Annen forretningsmessig tj	1
75250 Brannvern	1
80410 Trafikkskoleundervisning	1
85327 Barnehager	1
85336 Sosiale velferdsorganisasj	1
93020 Frisering og annen skjønnh	1

**Tabell 18: NACE: Ikke-relevante yrker for allmennlærere**

<b>NACE-kode</b>	<b>Antall</b>
15110 Slakting, produksjon og ko	1
52110 Butikkhandel med bredt var	1
52251 Butikkhandel med vin og br	1
52420 Butikkhandel med klær	1
74140 Bedriftsrådgiving	1
75120 Offentlig administrasjon t	1
85113 Somatiske spesialsykehjem	2
85321 Hjemmehjelp	2
85323 Barneverntjenester	1
85327 Barnehager	3
91330 Interesseorganisasjoner el	1
92110 Film- og videoproduksjon	2
92310 Selvstendig kunstnerisk vi	1

**Tabell 19: NACE: Ikke-relevante yrker for førskolelærere**

<b>NACE-kode</b>	<b>Antall</b>
52420 Butikkhandel med klær	1
52483 Butikkhandel med fritidsut	1
55520 Cateringvirksomhet	1
74140 Bedriftsrådgiving	1
74879 Annen forretningsmessig tj	2
75130 Offentlig administrasjon t	1
80104 Kompetansesentra og annen	4
85118 Somatiske sykehjem	1
85322 Boliger/bokollektiv for el	2
85331 Skolefritidsordninger	1
85339 Andre sosialtjenester uten	1
92310 Selvstendig kunstnerisk vi	1
92400 Nyhetsbyråer	1



**Tabell 20: NACE: Ikke-relevante yrker for sosialarbeidere**

NACE-kode	Antall
52110 Butikkhandel med bredt var	1
52420 Butikkhandel med klær	2
52432 Butikkhandel med reiseeffe	1
52483 Butikkhandel med fritidsut	2
55301 Drift av restauranter og k	1
70322 Vaktmestertjenester	1
74502 Utleie av arbeidskraft	3
74600 Etterforskning og vakttjene	1
75140 Hjelpetjenester for offent	1
91310 Religiøse organisasjoner	2
92621 Idrettslag og -klubber	1
93040 Helsestudio-, massasje- og	1

**Tabell 21: NACE: Ikke-relevante yrker for radiografer**

NACE-kode	Antall
22120 Forlegging av aviser	1
50102 Detaljhandel med motorvogn	1
62100 Ruteflyging	1
65120 Bankvirksomhet ellers	1
80220 Undervisning i tekniske og	1
85326 Kommunale sosialkontortjen	1

**Tabell 22: NACE: Ikke-relevante yrker for fysioterapeuter**

NACE-kode	Antall
63110 Lasting og lossing	1
63230 Andre tjenester tilknyttet	1
75120 Offentlig administrasjon t	1
80104 Kompetansesentra og annen	1
85113 Somatiske spesialsykehjem	1
85327 Barnehager	2

**Tabell 23: NACE: Ikke relevante yrker for bibliotekarer**

NACE-kode	Antall
51390 Engroshandel med bredt utv	1
51840 Engroshandel med datamaski	1
52482 Butikkhandel med gull- og	1
70202 Utleie av egen fast eiendo	1
72210 Utvikling av standard prog	1
72220 Annen konsulentvirksomhet	1
74851 Kontorservice	1
74879 Annen forretningsmessig tj	1
85111 Almennelige somatiske syke	2
85112 Somatiske spesialsykehus	1
92320 Drift av etablissementer t	1

**Tabell 24: Næring for personer med sektor *Private selskaper med begrenset ansvar***

Næring 2007	Freq.	Percent	Cum.
15110 Slakting, produksjon og ko	1	0.64	0.64
22120 Forlegging av aviser	1	0.64	1.27
31620 Produksjon av elektrisk ut	1	0.64	1.91
50102 Detaljhandel med motorvogn	1	0.64	2.55
51390 Engroshandel med bredt utv	1	0.64	3.18
51460 Engroshandel med sykepleie	1	0.64	3.82
51820 Engroshandel med maskiner	1	0.64	4.46
51840 Engroshandel med datamaski	1	0.64	5.10
52110 Butikkhandel med bredt var	1	0.64	5.73
52420 Butikkhandel med klær	2	1.27	7.01
52471 Butikkhandel med bøker og	3	1.91	8.92
52482 Butikkhandel med gull- og	1	0.64	9.55
52483 Butikkhandel med fritidsut	3	1.91	11.46
55301 Drift av restauranter og k	1	0.64	12.10
62100 Ruteflyging	1	0.64	12.74
63110 Lasting og lossing	1	0.64	13.38
63230 Andre tjenester tilknyttet	1	0.64	14.01
70322 Vaktmestertjenester	1	0.64	14.65
72210 Utvikling av standard prog	1	0.64	15.29
72220 Annen konsulentvirksomhet	1	0.64	15.92
73100 Forskning og utviklingsarb	1	0.64	16.56
74140 Bedriftsrådgiving	2	1.27	17.83
74502 Utleie av arbeidskraft	7	4.46	22.29
80102 Grunnskoleundervisning	1	0.64	22.93
80410 Trafikkskoleundervisning	1	0.64	23.57
80429 Annen undervisning	1	0.64	24.20
85111 Alminnelige somatiske syke	16	10.19	34.39
85112 Somatiske spesialsykehus	2	1.27	35.67
85114 Rehabiliterings- og opptre	6	3.82	39.49
85116 Institusjoner for voksenps	8	5.10	44.59
85117 Institusjoner for barne- o	2	1.27	45.86
85118 Somatiske sykehjem	3	1.91	47.77
85122 Spesialisert legetjeneste	5	3.18	50.96
85125 Voksenpsykiatriske polikli	1	0.64	51.59
85144 Annen forebyggende helsetj	2	1.27	52.87
85146 Medisinske laboratorier	1	0.64	53.50
85147 Ambulansetjenester	1	0.64	54.14
85149 Andre helsetjenester	2	1.27	55.41
85311 Institusjoner for barne- o	7	4.46	59.87
85312 Institusjoner for rusmisbr	1	0.64	60.51
85313 Omsorgsinstitusjoner for e	1	0.64	61.15
85322 Boliger/bokollektiv for el	1	0.64	61.78
85323 Barneverntjenester	3	1.91	63.69
85327 Barnehager	51	32.48	96.18
85337 Asylmottak	1	0.64	96.82
85339 Andre sosialtjenester uten	1	0.64	97.45
92110 Film- og videoproduksjon	1	0.64	98.09
92400 Nyhetsbyråer	1	0.64	98.73
93020 Frisering og annen skjønnh	1	0.64	99.36
93040 Helsestudio-, massasje- og	1	0.64	100.00
Total	157	100.00	

## 8 Bibliografi

---

Arnesen, C. Å. (2012). *Profesjonsutdannedes overgang fra utdanning til arbeid*. Oslo: NIFU.

SSB. (2001). *Norsk standard for utdanningsgruppering [revidert utgave]*. Oslo-Kongsvinger.

SSB. (2008). *Standard for næringsgruppering [revidert utgave]*. Oslo-Kongsvinger.