



Frode Berglund

LOKALVALG -deltakelse og representasjon

NOTAT
2007:109

Tittel: Lokalvalg – deltagelse og representasjon

Forfatter: Frode Berglund

NIBR-notat: 2007:109

ISSN: 0809-6929
ISBN: 978-82-7071-683-8

Prosjektnummer: O-2555
Prosjektnavn: Lokalvalg – deltagelse og representasjon

Oppdragsgiver: Kommunenes interesse- og arbeidsgiverorganisasjon (KS)

Prosjektleder: Frode Berglund

Referat: Notatet inneholder dokumentasjon av deltagelse og representasjon ved norske lokalvalg – samt noe dokumentasjon av tilsvarende forhold i nordiske land.

Sammendrag: Norsk og engelsk

Dato: Juni 2007

Antall sider: 49 inkl. vedlegg

Utgiver: Norsk institutt for by- og regionforskning
Gaustadalléen 21, Postboks 44 Blindern
0313 OSLO

Vår hjemmeside: Telefon: 22 95 88 00
Telefaks: 22 60 77 74
E-post: nibr@nibr.no
<http://www.nibr.no>

Org. nr. NO 970205284 MVA

© NIBR 2007

Forord

Norsk institutt for by- og regionforskning (NIBR) har gjennomført prosjektet ”Lokalvalg – deltagelse og representasjon” i perioden mai – juni 2007 med finansiering fra KS.

Hensikten med prosjektet har vært å utarbeide et kortfattet kunnskapsgrunnlag om valgdeltagelse og representasjon ved kommune- og fylkestingvalg med utgangspunkt i eksisterende statistikk. Hovedvekten av fremstillingen ligger på lokalvalgene i 2003, men stort sett er linjene trukket bakover i tid. Dette for å frem trekk ved utviklingen.

Foreliggende notat er skrevet av Frode Berglund ved Avdeling for studier av velferd, demokrati og offentlig forvaltning (Demos.)

Oslo, juli 2007

Hilde Lorentzen
Forskningsjef

Innhold

Forord	1
Tabelloversikt	3
Figuroversikt.....	4
Sammendrag	5
Summary	6
1 Innledning	7
2 Valgdeltagelse	8
2.1 Trender i valgdeltagelsen	8
2.2 Valgdeltagelse ved kommunevalg	9
2.2.1 Kommuner med høyest og lavest deltagelse i 2003	10
2.2.2 Deltagelse etter kommunestørrelse	11
2.2.3 Deltagelse etter landsdel.....	12
2.2.4 Kjønn, alder og utdanning.....	13
2.3 Valgdeltagelse ved fylkestingvalg	16
2.3.1 Kommuner med høyest og lavest deltagelse i 2003	17
2.3.2 Deltagelse etter kommunestørrelse	19
2.3.3 Deltagelse etter landsdel.....	19
2.3.4 Deltagelse etter kjønn, alder og utdanning	20
2.4 Stemmeberettigede og deltagelse blant innvandrere	22
2.5 Valgdeltagelse i Norge og Norden	23
3 Representasjon	26
3.1 Antall representanter	26
3.2 Listekandidatene.....	27
3.3 Representasjon og kjønn	28
3.4 Representasjon og alder	30
3.5 Gjenvalg	31
3.6 Kandidater og representanter blant innvandrerne	32
3.7 Representasjon i Norden	35
3.8 Ordførere	35
3.9 Representasjon i fylkestingene.....	36
Vedlegg 1 Tabeller	39

Tabelloversikt

Tabell 2.1	Valgdeltagelse etter fylke (høyst og lavest deltagelse per valg markert med fet skrift).....	9
Tabell 2.2	Kommunene med høyeste deltagelse i 2003.	11
Tabell 2.3	Kommunene med lavest deltagelse i 2003.	11
Tabell 2.4	Deltagelse ved fylkestingsvalg pr. fylke	16
Tabell 2.5	Kommuner med høyest deltagelse ved fylkestingvalget 2003	18
Tabell 2.6	Kommuner med lavest deltagelse ved fylkestingvalget 2003	18
Tabell 2.7	Stemmeberettigede innvandrere. 1995-2007.....	22
Tabell 2.8	Valgdeltagelse ved kommunalvalg i Norden etter 1945.	24
Tabell 3.1	Kommunestyre med lavest kvinneandel.	29
Tabell 3.2	Kommunestyre med flest kvinnelige representanter.....	29
Tabell 3.3	Kvinneandel på kommunevalglistene etter parti. 2003	30
Tabell 3.4	Kommuner med høyest andel innvanderrepresentanter i 2003.....	33
Tabell 3.5	Kandidater med innvanderbakgrunn etter opphavsland.....	34
Tabell 3.6	Antall representanter ved fylkestingvalgene og tilhørende andel kvinner.	37

Figuroversikt

Figur 2.1	Utvikling i valgdeltagelse ved lokalvalg etter 1975.....	8
Figur 2.2	Gjennomsnittlig deltagelse i de 10 kommunene med høyest og lavest deltagelse ved kommunestyrevalgene.....	10
Figur 2.3	Deltagelse ved kommunestyrevalgene etter kommunestørrelse.....	12
Figur 2.4	Deltagelse ved kommunestyrevalgene etter landsdel.....	13
Figur 2.5	Deltagelse ved kommunestyrevalgene etter alder.....	14
Figur 2.6	Deltagelse ved kommunestyrevalgene etter utdanningsnivå.....	15
Figur 2.7	Deltagelse ved kommunestyrevalgene etter alder og utdanningsnivå. 2003.....	15
Figur 2.8	Gjennomsnittlig deltagelse i de 10 kommunene med høyest og lavest deltagelse ved fylkestingvalgene.....	17
Figur 2.9	Deltagelse ved fylkestingvalget etter kommunestørrelse.....	19
Figur 2.10	Deltagelse ved fylkestingvalget etter landsdel.....	19
Figur 2.11	Deltagelse ved fylkestingvalgene etter alder.....	20
Figur 2.12	Deltagelse ved fylkestingvalgene etter utdanningsnivå.....	21
Figur 2.13	Deltagelse ved fylkestingvalgene etter alder og utdanningsnivå. 2003.....	21
Figur 2.14	Deltagelse ved kommunestyrevalgene blant innvandrere etter kjønn og alder.....	23
Figur 2.15	Valgdeltagelse ved siste avholdte kommunevalg i nordiske land.....	25
Figur 3.1	Antall representanter og gjenvalgte ved kommunestyrevalgene.....	26
Figur 3.2	Antall listekandidater til kommunestyrene.....	27
Figur 3.3	Andel kumulerte av alle listekandidater.....	28
Figur 3.4	Andel kvinnelige medlemmer av norske kommunestyre over tid.....	28
Figur 3.5	Relativ aldersfordeling blant lokalpolitikere i 1999 og 2003 samt befolkningen i 2003.....	31
Figur 3.6	Andelen norske lokalpolitikere som har blitt gjenvalgt siden 1983.....	32
Figur 3.7	Representanter med innvandrerbakgrunn i 2003 etter landbakgrunn.....	32
Figur 3.8	Andel kvinner i nordiske kommunestyre.....	35
Figur 3.9	Antall kvinnelige ordførere, 1975-2003.....	36
Figur 3.10	Andel kvinner i fylkestingene. 2003.....	38

Sammendrag

Frode Berglund

Lokalvalg – deltagelse og representasjon

NIBR-notat: 2007:109

Dette notat dokumenterer utviklingstrekk ved deltagelse og representasjon ved norske lokalvalg i perioden 1975 – 2007. Utviklingen for valgdeltagelse blir trukket opp på generell basis, men også etter ulike karakteristika som kommunestørrelse og beliggenhet samt individuelle karakteristika som kjønn, alder og utdanning. Dette blir også gjort i forhold til innvandrerbefolkningen. I tillegg blir deltagelsen ved norske kommunevalg sammenlignet med tilsvarende deltagelse i andre nordiske land.

Det er generelt slik at deltagelsen ved lokalvalg har vært synkende siden åttitallet, men det er først på nittitallet at tallene blir veldig lave. Deltagelsen er høyest i de minste kommunene, og synker med størrelsen med unntak for de største kommunene. Dette gjelder både valgene til kommunestyrene og til fylkestingene. I nordisk sammenheng deltagelsen i Norge på bunn sammen med Finland. Når det gjelder deltagelse er det ingen forskjell mellom kvinner og menn, men det er store aldersforskjeller. Unge deltar i langt mindre grad enn eldre. Dessuten er det klare tendenser til at høyt utdannede deltar oftere enn borgere med lavere utdanning.

I forhold til representasjon vises utviklingen for antall representanter, gjenvalg, listekandidater, kumulerte kandidater og ordførere. Vi dokumenter også utviklingen mellom kvinner og menn for disse størrelsene, i tillegg til at vi viser fordelingen av representanter etter alder. Det har blitt færre representanter gjennom årenes løp, samtidig som stadig flere representanter blir gjenvalgt. Antall kandidater på listene har blitt vesentlig færre, og det har særlig blitt færre mannlige kandidater. Andelen kumulerte kandidater på listene var på vei opp inntil valgene i 1999. Etter en lovendring sank andelen kumulerte betraktelig i 2003. Andelen kvinnelige kandidater økte jevnt og trutt frem til 1991, men har deretter flatet ut og ligger i dag på rundt 35 prosent. Dessuten er unge og eldre underrepresentert i landets kommunestyre.

Summary

Frode Berglund

Local elections – turn-out and representation

NIBR Working paper 2007:109

The working paper documents developments on turn-out and representation in Norwegian local election from 1975 to 2007. This is done at the national level, but is also documented along features of municipalities and individuals. These are size and location of the municipality, and individual features as gender, age and level of education.

Regarding representation, quantities as representatives, re-elected, number of candidates and cumulated candidates are documented. These quantities are also documented in terms of gender, and in some occasions, age.

1 Innledning

Dette notatet er ment å gi et kunnskapsgrunnlag om valgdeltagelse og politisk representasjon i forkant av kommunestyre- og fylkestingsvalgene i 2007. Dette blir gjort ved å gjøre opp status for utviklingstrekk ved valgdeltagelsen og representasjon. Fremstillingen beveger seg for en stor del tilbake til 1975, da de første fylkestingvalgene ble avholdt. Hovedvekten ligger likevel på lokalvalgene i 2003.

I forhold til valgdeltagelse er det mulig å sammenfatte forskjeller om nivået i denne for ulike typer av kommunale egenskaper – det vil si befolkningsstørrelse, beliggenhet og lignende - for hele perioden. For å få tak i variasjoner etter individuelle egenskaper som kjønn og alder, er vi henvist til utvalgsundersøkelser, som er tilgjengelig fra og med valgene i 1995. Her trekker vi veksler på Lokalvalgsundersøkelsene som er utført ved Institutt for samfunnsforskning under ledelse av Tor Bjørklund (1995, 1999) og Jo Saglie (2003). Fra disse er det benyttet data fra 1999 og 2003. I forhold til representasjon trekker vi også linjene stort sett tilbake til 1975 – noen ganger lenger, andre ganger kortere; avhengig av tilgjengeligheten på data. Hovedvekten ligger imidlertid på valgene i 2003.

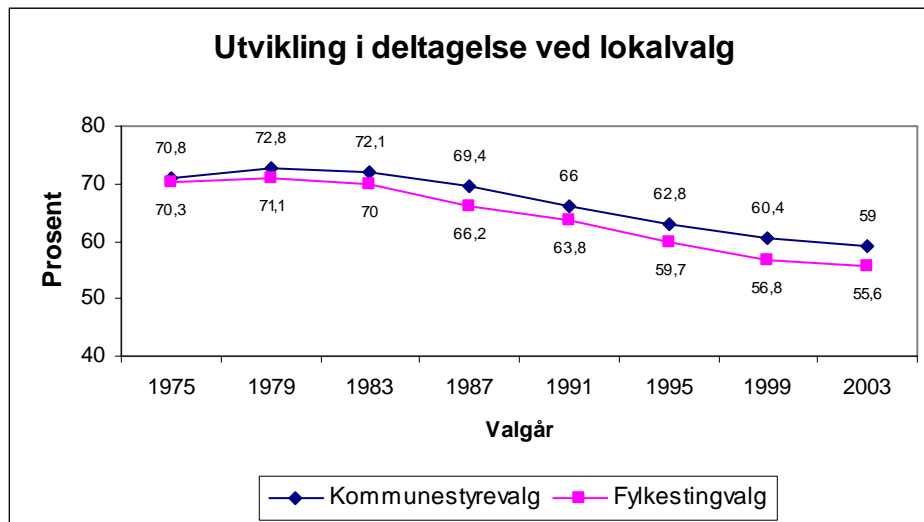
Mesteparten av det norske datamaterialet i denne publikasjonen er levert av Norsk samfunnsvitenskaplig datatjeneste. Innsamling og tilrettelegging av data ble opprinnelig utført av Statistisk sentralbyrå. Opplysninger over listekandidater i 2007 er hentet fra hjemmesidene til Statistisk sentralbyrå. Data fra nordiske land er hentet fra hjemmesidene til respektives lands statistiske sentralbyråer; Danmark <http://www.dst.dk/>; Finland <http://www.stat.fi>; Island <http://www.statice.is> og Sverige <http://www.scb.se>.

2 Valgdeltagelse

2.1 Trender i valgdeltagelsen

Vi starter med å vise hvordan deltagelsen ved kommunestyre- og fylkestingvalgene har utviklet seg på nasjonalt nivå siden 1975, og figur 2.1 viser en klart nedadgående tendens.

Figur 2.1 *Utvikling i valgdeltagelse ved lokalvalg etter 1975.*



Den nedadgående tendensen starter på begynnelsen av nittitallet. På landsbasis har deltagelsen ved kommunevalgene sunket mer enn 10 prosentpoeng siden den gang, og havnet under 60 prosent i 2003. Fylkestingsvalgene følger stort sett samme tendens, men her har nedgangen vært noe sterkere. Valgdeltagelsen ved fylkestingvalgene har ligget under 60 prosent helt siden 1995, og endte litt over 55 prosent i 2003.

Tendensen for deltagelse ved de lokale valgene avviker dermed noe fra tendensen ved stortingsvalgene. Også her har tendensen vært noe nedadgående, men på langt nær så sterk og entydig. I tidsrommet figur 2.1 favner, har deltagelsen ved stortingsvalgene variert med 7 prosentpoeng – men på et langt høyere nivå. Laveste deltagelse ble registrert i 2001, hvor deltagelsen var ned på 75,5, mens den var på 84 prosent i 1989.

Det synes således som om de lokale valgene engasjerer borgerne i langt mindre grad enn de nasjonale. Vi skal imidlertid se at det er store variasjoner mellom kommunene. (Tall for deltagelse per kommune ved kommunestyrevalg og fylkestingvalg er lagt i vedlegg.)

2.2 Valgdeltagelse ved kommunevalg

Vi starter med å gi en fylkesvis oversikt over valgdeltagelsen ved kommunestyrevalgene, og dette er gjengitt i tabell 2.1.

Tabell 2.1 *Valgdeltagelse etter fylke (høyest og lavest deltagelse per valg markert med fet skrift)*

	1975	1979	1983	1987	1991	1995	1999	2003
Østfold	75,3	76,5	75,0	69,8	63,6	62,5	58,0	55,6
Akershus	74,5	76,8	75,2	71,9	68,0	67,2	63,3	60,8
Oslo	75,7	78,5	76,9	74,3	71,3	69,7	63,7	62,2
Hedmark	74,9	74,6	75,4	70,3	67,6	60,2	60,5	56,2
Oppland	73,3	73,5	74,8	70,2	66,1	62,5	60,2	56,7
Buskerud	73,2	75,9	75,2	72,5	64,9	63,0	59,9	57,6
Vestfold	72,8	74,7	72,4	71,2	65,9	64,1	60,5	60,5
Telemark	69,0	72,0	72,5	68,9	63,5	60,5	58,4	57,1
Aust-Agder	69,6	72,5	71,8	69,3	65,8	60,1	58,6	58,0
Vest-Agder	69,2	72,6	70,4	68,9	66,1	62,3	61,2	60,3
Rogaland	69,3	71,5	70,5	69,6	67,3	63,0	60,6	59,7
Hordaland	68,0	68,8	69,0	66,8	66,0	61,7	60,9	62,2
Sogn og Fjordane	70,7	70,0	68,3	67,9	68,0	63,6	63,0	61,5
Møre og Romsdal	67,4	71,2	68,7	66,5	64,1	59,8	59,0	57,7
Sør-Trøndelag	67,0	70,5	70,7	69,2	64,4	60,8	59,9	58,4
Nord-Trøndelag	68,4	71,1	71,3	69,5	67,1	61,8	60,6	59,3
Nordland	64,2	66,0	67,0	63,6	61,1	56,8	56,4	55,0
Troms	64,0	65,8	65,3	64,5	59,7	56,8	55,8	54,8
Finnmark	66,1	66,4	67,0	61,1	59,2	58,0	56,9	55,2
Total	70,8	72,8	72,1	69,4	66,0	62,8	60,4	59,0

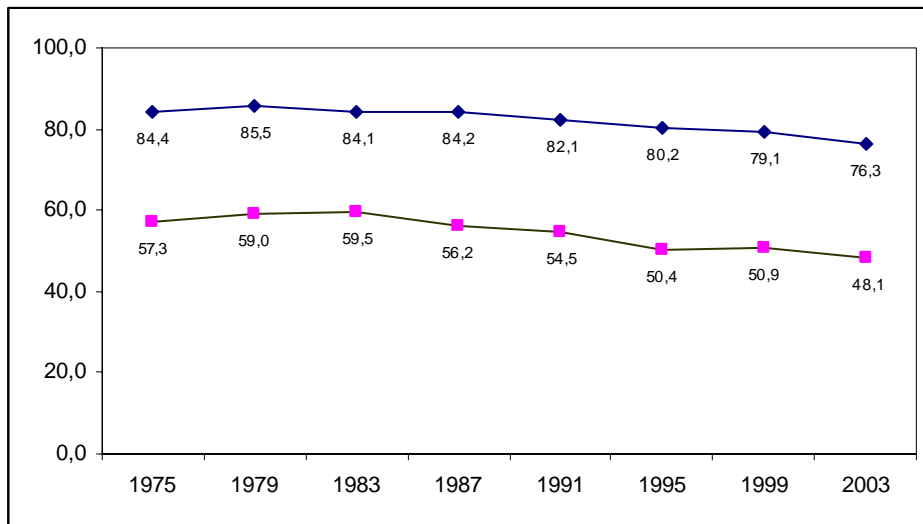
Tendensen har vært nedadgående siden 1979; om ikke så mye fra valg til valg, så har nivået falt nesten 14 prosentpoeng siden 1979. Med unntak for noen fylker er deltagelsen høyest i alle fylker ved valget i 1979.

Vi noterer også at med unntak for Oslo, så valget i 1991 er det siste hvor gjennomsnittlig deltagelse per fylke passerer 70 prosent. Videre at gjennomsnittlig deltagelse i de nordlige fylker aldri har passert 70 prosent i løpet av valgene fra 1975 til 2003. Dette i kontrast til fylkene på Østlandet og Sørlandet, hvor gjennomsnittet stort sett befinner seg et stykke over 70 prosent frem mot slutten av årtallet. Over tid har det imidlertid skjedd en utjevning mellom fylkene - nedgangen har vært størst der deltagelsen i utgangspunktet var høyest.

2.2.1 Kommuner med høyest og lavest deltagelse i 2003

En annen måte å måle spredning på er å beregne snittet for de ti kommunene der deltagelsen er lavest og de ti der deltagelsen er høyest. Beregningene er gjengitt i figuren under.

Figur 2.2 *Gjennomsnittlig deltagelse i de 10 kommunene med høyest og lavest deltagelse ved kommunestyrevalg*



Ut fra dette målet blir topp og bunnivå forskjellig fra fylkessnittene, noe som tilsier at det ikke bare er variasjon mellom fylkene, men også en god del variasjon innad i fylkene. Deltagelsen i toppkommunene var svært høy på sytti- og åttitallet, men har deretter sunket omtrent to prosentpoeng per valg i påfølgende valg. Snittet for kommuner med høyest valgdeltagelse i 2003 må likevel kunne karakteriseres som høyt, i det tre av fire innbyggere i disse kommuner har gjort sin borgerplikt. Snittet for de ti kommunene med høyest deltagelse er likevel lavere enn totalen ved stortingsvalget i 2005.

Snittet for de laveste er hele tiden ligget under 60 prosent, og synker ytterligere fra og med 1987 for å ende under 50 prosent i 2003. Dette er et nivå som i norsk kontekst må karakteriseres som svært lavt.

Til forskjell fra utviklingen på fylkesnivå gir ikke dette målet noen antydninger om at valgdeltagelsen jevner seg ut mellom kommunene med høyest og lavest deltagelse - avstanden mellom dem holder seg rundt 27 prosentpoeng gjennom hele perioden.

Nedenfor følger en liste over kommunene med henholdsvis høyest og lavest deltagelse i 2003.

Tabell 2.2 *Kommunene med høyeste deltagelse i 2003.*

Kommune- nummer	Kommunenavn	Deltagelses- prosent
1739	Røyrvik	73,4
2027	Nesseby	73,4
1917	Ibestad	73,7
1850	Tysfjord	74,0
912	Vegårshei	74,7
1034	Hægebostad	76,6
1265	Fedje	77,9
1811	Bindal	78,6
1151	Utsira	79,1
121	Rømskog	81,3

Tabell 2.3 *Kommunene med lavest deltagelse i 2003.*

Kommune- nummer	Kommunenavn	Deltagelses- prosent
1901	Harstad	45,1
233	Nittedal	46,2
1804	Bodø	47,1
1924	Målselv	47,9
1870	Sortland	48,3
412	Ringsaker	48,3
2012	Alta	48,8
1865	Vågan	49,5
2004	Hammerfest	50,0

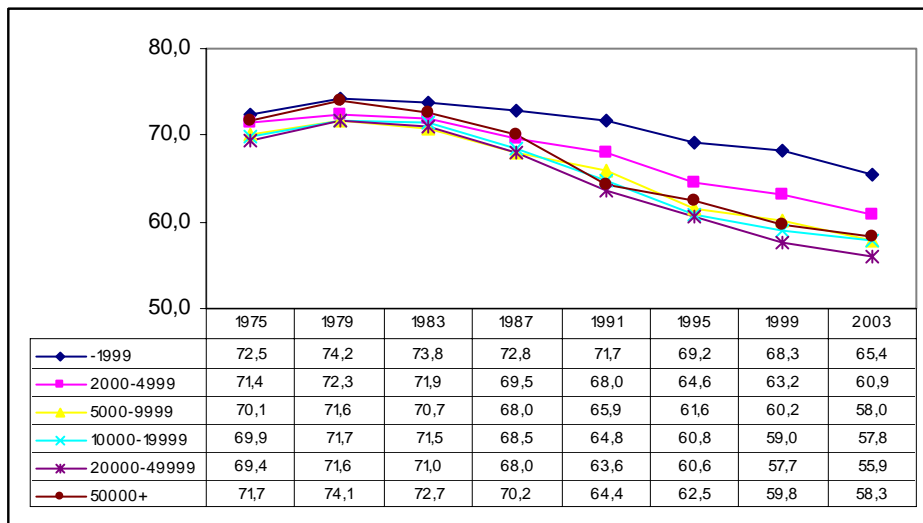
Lista over kommunene med høyest deltagelse i 2003 viser at det dreier seg om små kommuner – og at de for en stor del har beliggenhet langt nord. Høyest deltagelse har imidlertid Rømskog i Østfold, som tradisjonelt har høy deltagelse. Det samme gjelder for Utsira. Begge disse kommunene har svært få stemmeberettigede.

Et kort overblikk på lista over kommuner med lavest valgdeltagelse tiliser at kommuner nordpå også er i flertall der, men opptrer denne gang stort sett med bykommuner. Dette bringer oss over til neste bolk, som tar opp valgdeltagelse etter kommunestørrelse.

2.2.2 Deltagelse etter kommunestørrelse

Tallene over høyest og lavest deltagelse antyder at ”smått er godt,” noe som gjør det interessant å se hvordan valgdeltagelsen varierer etter kommunenes befolkningsstørrelse.

Figur 2.3 Deltagelse ved kommunestyrevalgene etter kommunistørrelse.

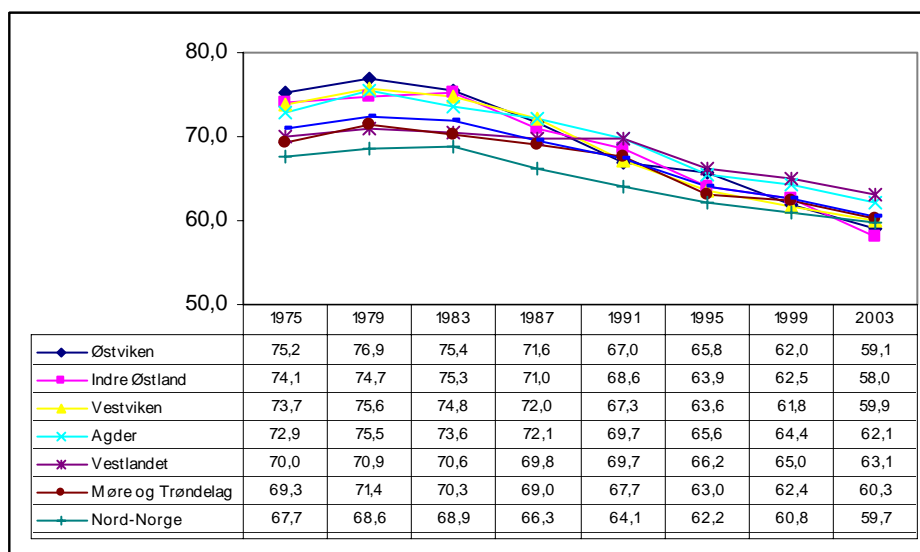


Denne figuren viser at det er en tiltagende spredning mellom kommuner av ulik befolkningsstørrelse. På syttitallet var mobiliseringen nokså uavhengig av kommunens størrelse, men dette har altså endret seg ved påfølgende valg. I 2003 er deltagelsen klart høyest i de minste kommunene, og deltagelsen synker med antall innbyggere med unntak for de største kommunene - det vil si de som huser flere enn 50.000 innbyggere. Deltagelsen er ikke like høy her som i de minste kommunene, men ligger noe høyere enn i kommuner i mellomstørrelse – det vil si kommuner med 5.000 til 50.000 innbyggere. Best grobunn for høy lokal valgdeltagelse synes således å være i periferien og til dels i sentrum.

2.2.3 Deltagelse etter landsdel

Med henblikk på at deltagelsen var lav i mange kommuner nordpå, viser neste hvordan deltagelsen varierer etter landsdel. Følgende inndeling er benyttet: Østviken (Østfold, Akershus, Oslo), Indre Østland (Hedmark, Oppland), Vestviken (Buskerud, Vestfold, Telemark), Agder (Aust- og Vest-Agder), Vestlandet (Rogaland, Hordaland, Sogn og Fjordane), Møre og Trøndelag (Møre og Romsdal, Sør- og Nord-Trøndelag) og Nord-Norge (Nordland, Troms, Finnmark).

Figur 2.4 Deltagelse ved kommunestyrevalgene etter landsdel.



Variasjonen i valgdeltagelse mellom landsdelene har minket over årene. Totalt har valgdeltagelsen sunket drøye 10 prosentpoeng i løpet av perioden, men nedgangen har vært større i de regionene der deltagelsen i utgangspunktet var høyest. I Østviken har deltagelsen sunket mer enn 15 prosentpoeng, og er i 2003 lavere enn i Nord-Norge, hvor deltagelsen var lavest i 1975. I 1975 var deltagelsen på Indre Østland den nest høyest i landet, mens den i 2003 er lavest. Det antyder at det har foregått regionale forskyvninger når det gjelder engasjement i forhold til den kommunale politikken i løpet av de siste tretti årene.

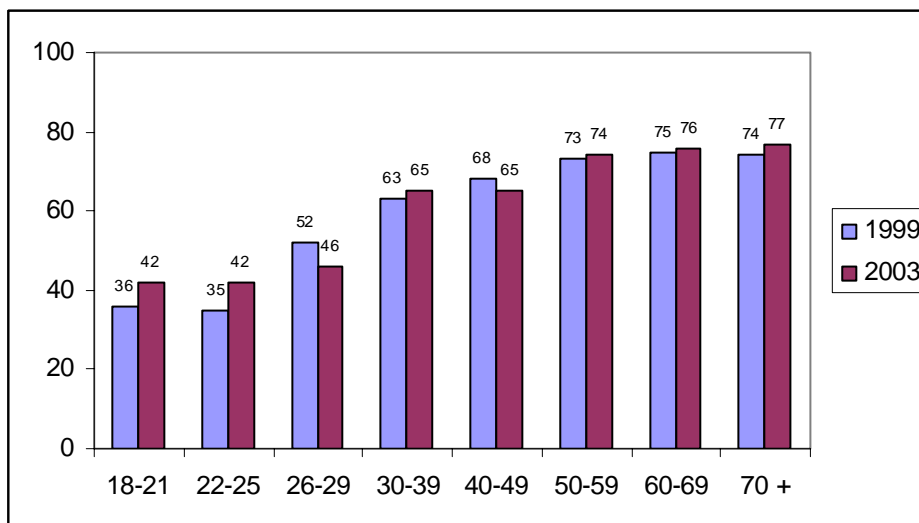
Tendensen er interessant i forhold til mobiliseringsmønsteret som ble registrert tidligere i århundret. Den gang var det nemlig slik at det pågikk en mobilisering av periferien – deltagelsen beveget seg sakte oppover i periferien mot nivået i sentrale strøk. Nå kan det se ut som om lokalvalgene er inne i en prosess preget av demobilisering. De sentrale strøk leder an nok en gang, men denne gang i negativ retning.

2.2.4 Kjønn, alder og utdanning

Vi har så langt sett på betydningen av egenskaper ved kommunene på valgdeltagelsen. I denne bolken skal vi se på individuelle egenskaper knyttet til kjønn, alder og utdanning. Dette er ikke tilgjengelig via offentlig statistikk, og vi er henvist til å benytte utvalgsdata, som er hentet fra Lokalvalgundersøkelsen utført ved Institutt for samfunnsforskning.

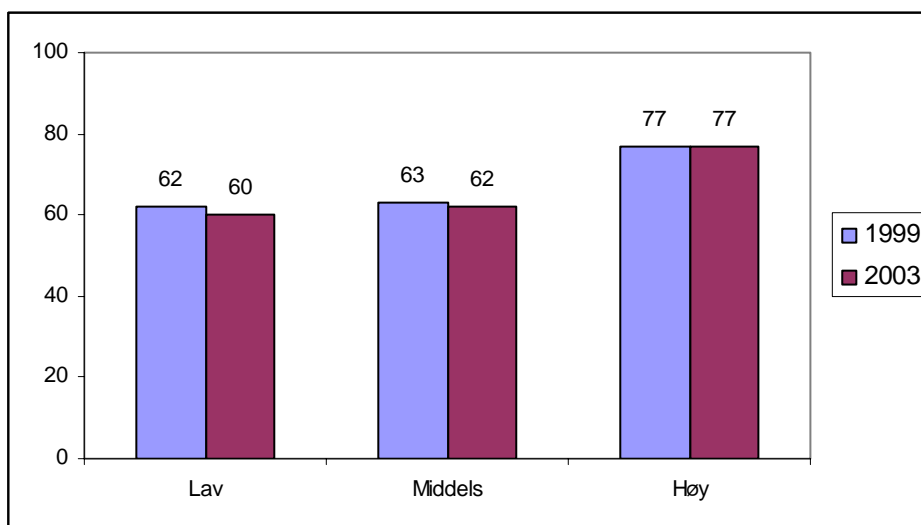
I forhold til kjønn er det ingen forskjeller mellom kvinner og menn når det gjelder å møte opp ved valgurnene.

Figur 2.5 Deltagelse ved kommunestyrevalgene etter alder.



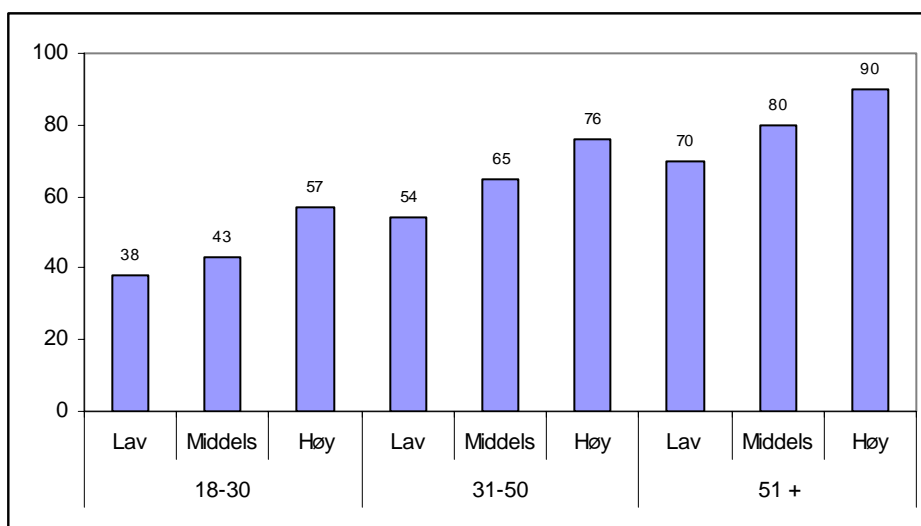
Mellom aldersgruppene er forskjellen derimot store, og føyer seg pent inn mønstre som er observert ved stortingsvalgene. Unge deltar i langt mindre grad enn eldre. For kommunevalgene er forskjellene imidlertid svært store, og i 2003 er forskjellen mellom yngre og eldre hele 35 prosentpoeng. Tallene gir likevel ingen indikasjoner på at forskjellene øker over tid, og antyder at unge blir mobilisert etter hvert som de blir eldre. Dette er sannsynligvis en følge av at de opplever kommunalpolitikk som mer relevant etter hvert som de mer etablert utenfor barndomshjemmet. Mønsteret føyer seg pent inn i et klassisk statsvitenskaplig funn, nemlig at det tar tid for unge å bli sosialisert inn i politikken, og at de blir mer interessert etter hvert som de blir eldre og får mer politiske erfaring. Vi skal dessuten ha i mente at mange av unge velgere har sitt daglige opphold i en annen kommune enn den de skal stemme i, noe som neppe øker interessen for å delta i lokalvalgene. På bakgrunn av denne antagelsen så vi også på valgdeltagelse blant unge etter kommunistørrelse (tall ikke vist her). Det viser seg at unge i de største kommunene benytter stemmeretten i langt større grad enn på mindre steder.

Det er likevel ingen grunn til å si seg tilfreds med at 6 av 10 førstegangselgere lar være å benytte seg av stemmeretten første gang de har sjansen til å benytte den.

Figur 2.6 *Deltagelse ved kommunestyrevalgene etter utdanningsnivå.*

Valgdeltagelsen øker dessuten med borgernes utdanningsnivå. Dette er også et velkjent funn fra nasjonale valg, og skyldes i noen grad at høy utdannelse skaper mer interesse for politikk og større evne til å absorbere politisk informasjon.

Det er videre interessant å se om valgdeltagelse varierer innad i aldersgruppene etter utdanningsnivå. For at tallunderlaget skal bli stort nok, deler vi alder i tre grupper; 30 år og yngre, 31 til 50 år og 51 år og eldre. Resultatet er gjengitt i figuren under.

Figur 2.7 *Deltagelse ved kommunestyrevalgene etter alder og utdanningsnivå. 2003.*

Her ser vi at deltagelsen varierer omtrent 20 prosentpoeng mellom utdanningsnivåene innad i alle aldersgrupper. Det er unge med midlere eller lav utdanning som peker seg ut med lav deltagelse. I denne aldersgruppen er valgdeltagelsen relativt høy blant de høyt utdannede. Samme mønster gjentar seg i de eldre aldersgruppene, men deltagelsen er gjennomgående høyere også blant de lavt utdannede. Deltagelsen blant eldre med midlere eller høy utdanning er svært høy.

2.3 Valgdeltagelse ved fylkestingvalg

Vi starter også her med å gi en oversikt over deltagelse per fylke, som er sammenfallende med enheten som stemmegivningen forholder seg til.

Man kunne tenke seg at deltagelsen ved fylkestingvalgene ville være det samme som for valget til kommunestyrene siden valgene avholdes samtidig. Det vil da være enkelt å bare stemme på samme parti ved fylkestingvalget som kommunestyrevalget, eller visa versa. Slik er det likevel ikke. Deltagelsen er gjennomgående lavere til fylkestingvalget enn til kommunestyrene, noe som antyder at folk flest ikke føler at dette politiske nivået angår dem i samme grad som kommunestyrene. Nå skal det anmerkes at fylkestingvalget nok kommer noe i skyggen av kommunestyrevalgene, som igjen kommer i skyggen av rikspolitikken i riksmidia, noe som gjør at fylkestingvalget kan bli vel diffust for mange velgere. Dette kan være noe av forklaringen på lavt engasjement.

Tabell 2.4 *Deltagelse ved fylkestingsvalg pr. fylke*

	1975	1979	1983	1987	1991	1995	1999	2003
Østfold	74,7	74,2	72,4	66,4	60,7	57,5	52,7	50,0
Akershus	74,1	75,1	73,4	69,4	66,5	64,8	59,9	57,6
Oslo	75,7	78,5	76,9	74,3	71,3	69,7	63,7	62,2
Hedmark	74,5	73,4	73,0	68,4	65,6	57,3	55,7	51,8
Oppland	72,8	71,2	72,1	66,3	63,2	58,2	55,6	53,0
Buskerud	72,8	74,2	72,8	68,7	62,9	59,5	55,1	53,6
Vestfold	72,1	72,5	70,2	67,3	64,2	61,0	57,4	57,2
Telemark	68,3	70,1	70,1	66,3	61,3	58,3	54,3	54,7
Aust-Agder	69,1	70,8	69,3	65,8	63,3	56,6	53,4	52,3
Vest-Agder	68,7	70,9	68,0	64,4	63,8	57,5	56,4	55,3
Rogaland	68,6	70,0	68,9	66,9	65,4	60,5	57,8	57,0
Hordaland	67,4	67,0	66,6	63,1	63,2	59,1	57,3	58,4
Sogn og Fjordane	70,2	67,4	65,7	64,8	66,3	59,5	59,0	58,8
Møre og Romsdal	66,4	68,4	65,6	61,5	60,9	55,3	53,1	53,5
Sør-Trøndelag	66,5	68,9	68,6	65,0	61,8	57,1	56,2	55,3
Nord-Trøndelag	68,0	69,2	68,9	64,6	64,6	58,0	56,5	55,9
Nordland	63,2	63,3	63,6	58,5	57,3	51,6	51,1	49,2
Troms	63,9	63,2	62,7	60,3	57,2	52,1	51,1	50,6
Finnmark	65,6	63,6	63,3	55,5	55,6	53,5	54,0	50,7
Total	70,3	71,1	70,0	66,2	63,8	59,7	56,8	55,6

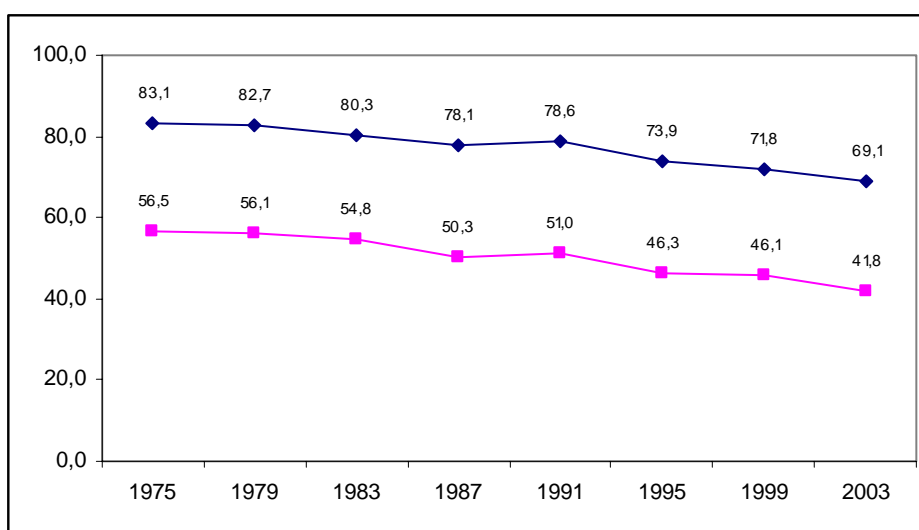
Det er lenge siden valgdeltagelsen så 70-prosentmerket ved fylkestingvalgene. Fra slutten av åttitallet har det gått jevnt nedover med deltagelsen, og i 2003 var det bare en drøy halvpart av de stemmeberettigede som tok seg bryet med å stemme ved fylkestingvalgene. Det antyder at borgerne ikke bryr seg så mye med hvem som representerer dem i dette organet.

Grovt regnet avviker valgdeltagelsen mellom fylkene rundt 10 prosentpoeng ved samtlige valgår. Nedgangen har vært størst i fylkene på Østlandet, hvor nivået har falt omtrent 20 prosentpoeng i løpet av perioden. Fallet har vært mest moderat på Vestlandet, men unntak for Møre og Romsdal, med 10 prosentpoeng. I andre deler av landet har deltagelsen sunket rundt 15 prosentpoeng.

2.3.1 Kommuner med høyest og lavest deltagelse i 2003

Vi beregnet også gjennomsnittet for de 10 kommunene med lavest og høyest deltagelse, og beregningene er gjengitt i tabell 2.8.

Figur 2.8 *Gjennomsnittlig deltagelse i de 10 kommunene med høyest og lavest deltagelse ved fylkestingvalgene.*



Snittet for de ti kommunene med høyest og lavest deltagelse er høyere og lavere enn for fylkeskommunene sett under ett. Der deltagelsen er høyest er den til dels svært høy på syttitallet, men har i 2003 kommet ned på et mer moderat nivå. I kommunene med lavest deltagelse har deltagelsen vært nokså lav hele tiden, og er i 2003 svært lav.

Differansen mellom de høyeste og laveste er nokså stabil over tid. Det innebærer at nedgangen skyldes at det svekkede engasjementet overfor fylkeskommunene er generelt og ikke er et resultat av spesifikke hendelser knyttet til bestemte kommuner.

Nedenfor er kommunene med høyest og lavest deltagelse ved fylkestingvalgene i 2003 listet opp.

Tabell 2.5 *Kommuner med høyest deltagelse ved fylkestingvalget 2003*

2027	Nesseby	66,6
432	Rendalen	67,3
1929	Berg	67,4
1114	Bjerkreim	67,5
1034	Hægebostad	68,3
1739	Røyrvik	68,7
1444	Hornindal	68,9
121	Rømskog	71,5
1151	Utsira	71,8
1265	Fedje	73,1

Tabell 2.6 *Kommuner med lavest deltagelse ved fylkestingvalget 2003*

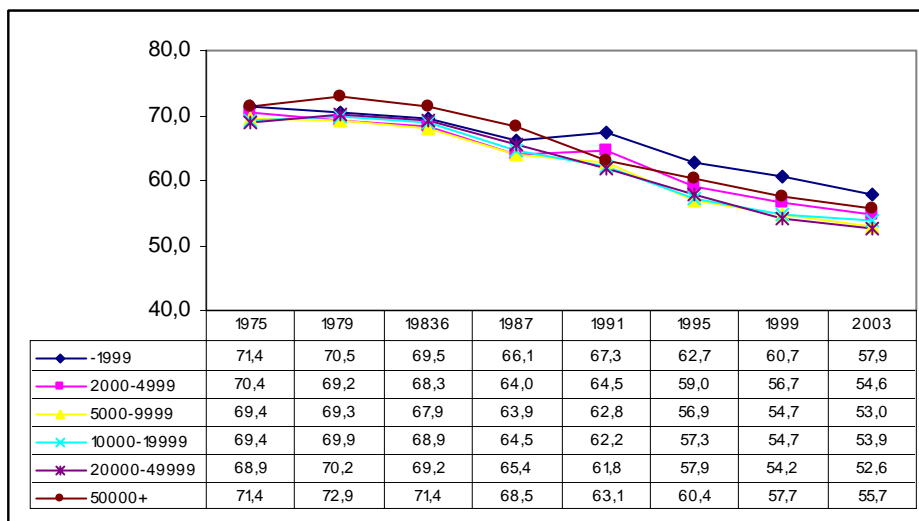
233	Nittedal	31,5
514	Lom	35,5
1901	Harstad	42,1
1865	Vågan	43,3
1936	Karlsøy	43,6
1933	Balsfjord	43,7
1870	Sortland	44,1
1924	Målselv	44,6
119	Marker	44,6
1804	Bodø	44,6

Alle kommuner med høy deltagelse er små kommuner, og er spredt utover hele landet. Det er likevel neppe slik at små kommuner generelt er flinkere til å mobilisere til fylkestingvalgene enn store kommuner. Også lista over kommuner med lav deltagelse er også preget av små kommuner. I den forbindelse er det interessant å merke seg at Marker er blant kommunene med lav deltagelse, mens nabokommunen Rømskog ligger på tredje plass blant kommunene med høyest deltagelse. Ellers har lista over kommunene med lave deltagelsen et sterkt innsalg av kommuner i Troms og Nordland. Vi registrerer dessuten at to av de store byene i disse fylkene – Bodø og Harstad - er med på lista over kommuner med lavest deltagelse.

Det lave tallet for Nittedal fortjener også en kommentar, og skyldes for en stor del at denne kommunen arrangerte kommunestyrevalg på forsommeren. Nittedølene forholdt seg dermed bare til fylkestingvalget i september, og den lokale valgkampen til kommunestyret bidro dermed ikke til å mobilisere til fylkestingvalget.

2.3.2 Deltagelse etter kommunistørrelse

Figur 2.9 Deltagelse ved fylkestingvalget etter kommunistørrelse.

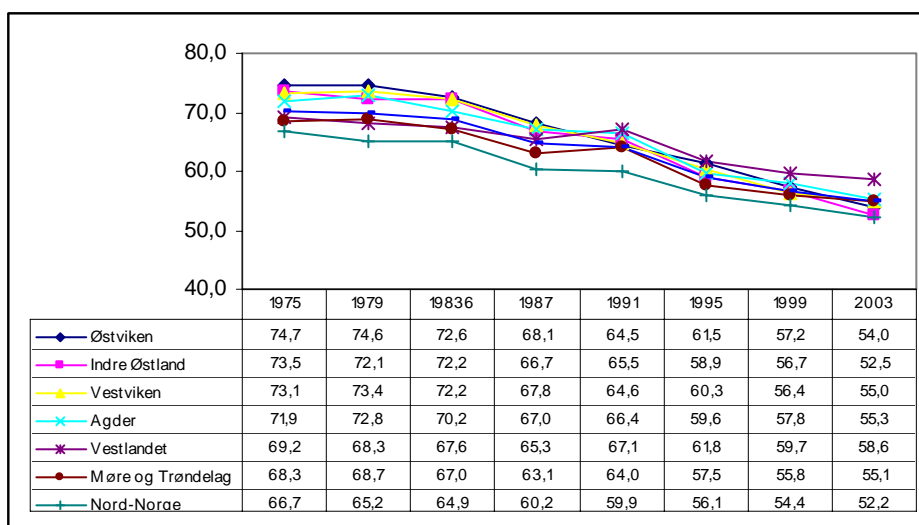


Mønsteret er i hovedtrekk det samme ble observert for kommunevalget – deltagelsen er høyere i små kommuner enn i store, men tar seg litt opp i de største. Vi legger imidlertid merke seg til at spredningen er langt mindre for fylkestingvalget i 2003 enn for kommunevalgene. Velgere i småkommunene anser dermed fylkestingvalgene som mindre interessante enn kommunestyrevalgene.

2.3.3 Deltagelse etter landsdel

På landsdelnivå varierer deltagelse ved fylkestingvalg som vist i figur 2.10.

Figur 2.10 Deltagelse ved fylkestingvalget etter landsdel



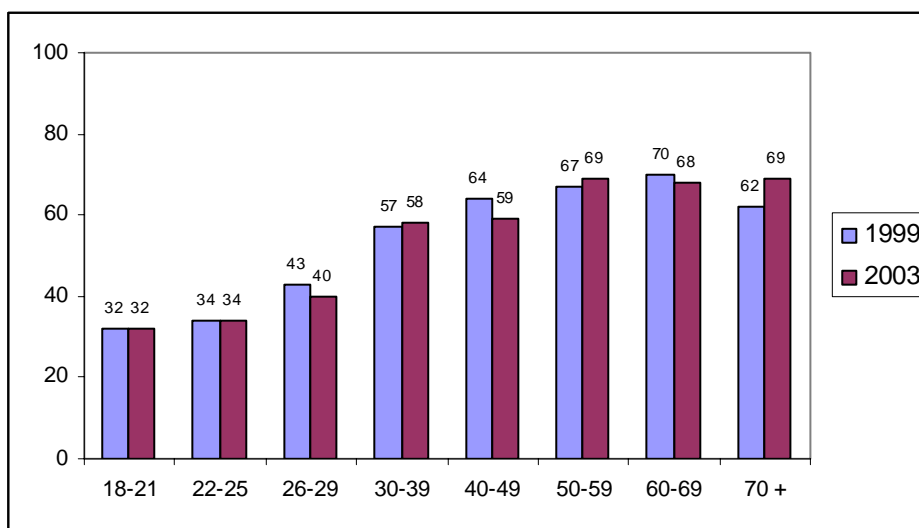
Også etter landsdel er variasjonen nokså lik det vi så for kommunestyrevalgene. Vi legger likevel merke til at nedgangen har vært større over tid for fylkestingvalgene. Deltagelsen

var omtrent på samme nivå for kommunestyre- og fylkestingvalgene i 1975, men deltagelsen ved fylkestingvalget har over tid blitt en del lavere i forhold til kommunestyrevalgene.

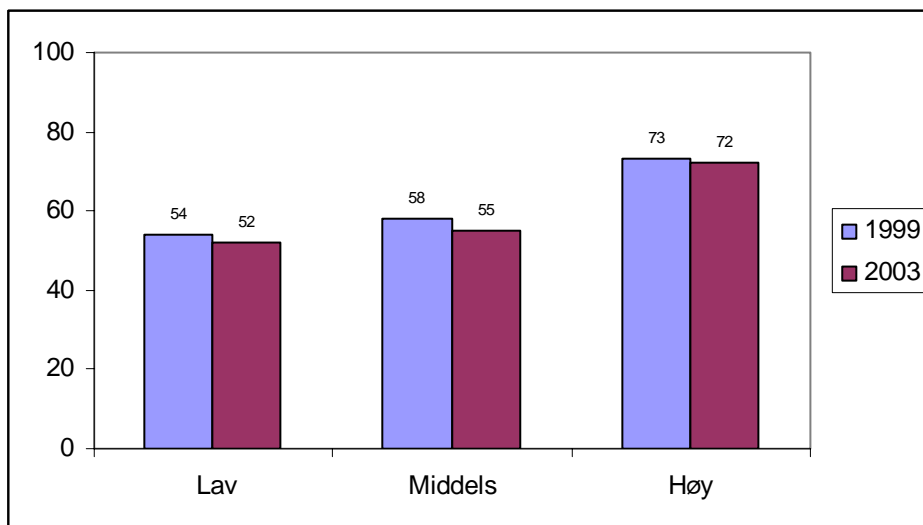
2.3.4 Deltagelse etter kjønn, alder og utdanning

Heller ikke ved fylkestingvalgene er valgdeltagelsen forskjellig mellom kvinner og menn og vi gjengir derfor ikke figurer for dette. Vi starter derfor med en figur som viser forskjellene mellom aldersgrupper.

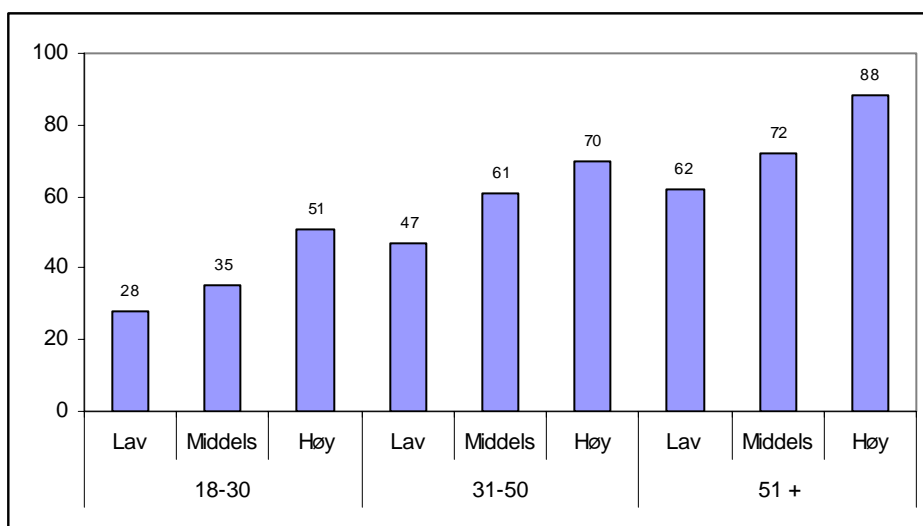
Figur 2.11 *Deltagelse ved fylkestingvalgene etter alder.*



Vi registrerer de samme tendensene ved fylkestingsvalgene som ved kommunestyrevalgene. Det er ingen forskjeller mellom kvinner og menn, mens det er store forskjeller etter alder og utdanning. Nivåene er gjennomgående lavere for fylkestingsvalgene, men forskjellene mellom alders- og utdanningsgruppene er stort sett de samme. At valgdeltagelsen nærmer seg 30 prosent blant første og andregangsvalg antyder at dette ikke er noe som engasjerer de yngste i særlig grad.

Figur 2.12 *Deltagelse ved fylkestingvalgene etter utdanningsnivå.*

Mønsteret for valgdeltagelse etter utdanningsnivå er det samme som for kommunestyrevalgene, bortsett fra at nivået er noe lavere. Høyt utdannede har et relativt høyt deltakelsesnivå, mens lavt og midlere utdannede i mindre grad deltar. Også her splittet vi opp aldersgruppene etter utdanningsnivå, og fikk resultatet som er gjengitt i figuren under.

Figur 2.13 *Deltagelse ved fylkestingvalgene etter alder og utdanningsnivå. 2003.*

Igjen er mønsteret stort sett det samme som for kommunestyrevalgene, men utslagene av utdanning er noe større. Mens det var omtrent 20 prosentpoengs forskjell mellom høyt og lavt utdannede innad i aldersgruppene ved kommunestyrevalgene, er forskjellene ved fylkestingvalgene opp i rundt 25 prosentpoeng.

2.4 Stemmeberettigede og deltagelse blant innvandrere

Innvandrere utgjør en økende del av velgerskaren ved lokalvalgene. Her må vi ta hensyn til at det er to typer av innvandrere det dreier seg om – nemlig utenlandske statsborgere og innvandrere med norske statsborgerskap. Utenlandske statsborgere har, dersom de oppfyller de generelle reglene for stemmerett for norske statsborgere, stemmerett ved lokalvalg dersom de er registrert i folkeregisteret som bosatt i Norge de siste tre årene før valgdagen. Norske statsborgere som er født utenfor Norge eller har to utenlandske foreldrene blir også regnet som innvandrere av Statistisk byrå. Tabell 2.7 viser antall stemmeberettigede innenfor disse to gruppene over tid.

Tabell 2.7 *Stemmeberettigede innvandrere, 1995-2007*

	1995	1999	2003	2007
Utenlandske statsborgere	91556	101 706	117 268	137 221
Norden	26018	42131	44217	47595
Vest-Europa (- Tyrkia)	17550	18260	21525	24920
Øst Europa	4681	12762	12932	15416
Nord-Amerika, Oseania	7501	6889	7290	7386
Andre	35806	21664	31304	41904
Norske statsborgere			111 167	142 071
Norden			9395	9100
Vest-Europa (- Tyrkia)			7500	7237
Øst Europa			19897	28706
Nord-Amerika, Oseania			2201	2086
Andre			72174	94942

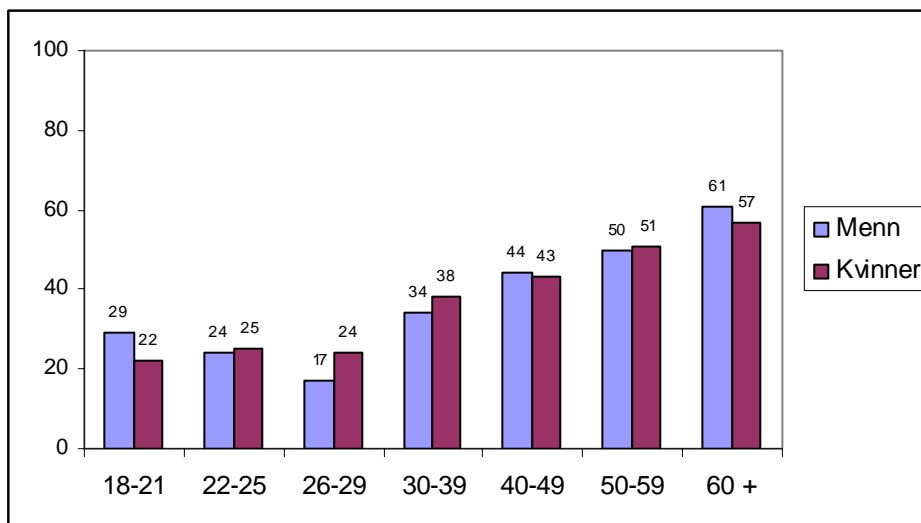
Økningen er betydelig i begge grupper. Norske statsborgere med innvandrerbakgrunn utgjorde færre velgere enn velgere med utenlandsk statsborgerskap i 2003, men er blitt større ved årets valg.

Utviklingen er noe forskjellig mellom de to gruppene etter opprinnelsesland. For utenlandske statsborgere er det størst økning fra nordiske land målt i antall stemmeberettigede, noe som skyldes høy arbeidsinnvandring. I løpet av 12 år har denne gruppen blitt dobbelt så stor. Stemmeberettigede fra Øst-Europa øker mer relativt sett med en tredobling, mens målt i antall er økningen vesentlig mindre enn for nordiske statsborgere. Det er i dessuten en viss økning av velgere fra Vest-Europa og andre land (Asia og Afrika).

Tar vi for oss norske statsborgere med innvandrerbakgrunn blir bildet annerledes. Her går de nordiske og vesteuropeiske gruppe noe tilbake, mens stemmeberettigede med bakgrunn i Øst-Europa og Asia og Afrika øker. Førstnevnte øker relativt mest, mens sistnevnte øker mest absolutt. Økningen i sistnevnte skyldes for en stor del andregenerasjonsinnvandrere.

For valgene i 2003 samlet Statistisk sentralbyrå for første gang inn registerdata for valgdeltagelse blant innvandrere. Vi gjengir disse for kjønn og alder.

Figur 2.14 Deltagelse ved kommunestyrevalgene blant innvandrere etter kjønn og alder.



Som for nordmenn er det ingen forskjell mellom kvinner og menn totalt sett. Deltagelsen er 41 prosent både blant kvinner og menn. Det, som det fremkommer i figur 2.14, er det noen forskjeller mellom kvinner og menn etter alder.

Mønsteret som fremtrer etter alder avviker noe fra mønsteret blant nordmenn ved at det ikke er fullt så regelmessig. Forskning viser at botid er en viktig variabel for å forklare valgdeltagelse blant innvandrere. Jo lengre en har bodd i Norge, dess større sannsynlighet for å stemme. For ”innfødte” fanges dette opp gjennom alder i seg selv, noe som gjør at ”uregelmessighetene” blant innvandrerne antagelig skyldes at aldersgruppene i langt mindre grad samsvarer med botid. Derav også forskjellene mellom kvinner og menn innad i noen av aldersgruppene.

2.5 Valgdeltagelse i Norge og Norden

Det er interessant å se den norske utviklingstendensen i forhold til de andre nordiske landene, og tall for deltagelse etter 1945 er gjengitt for alle nordiske land i tabell

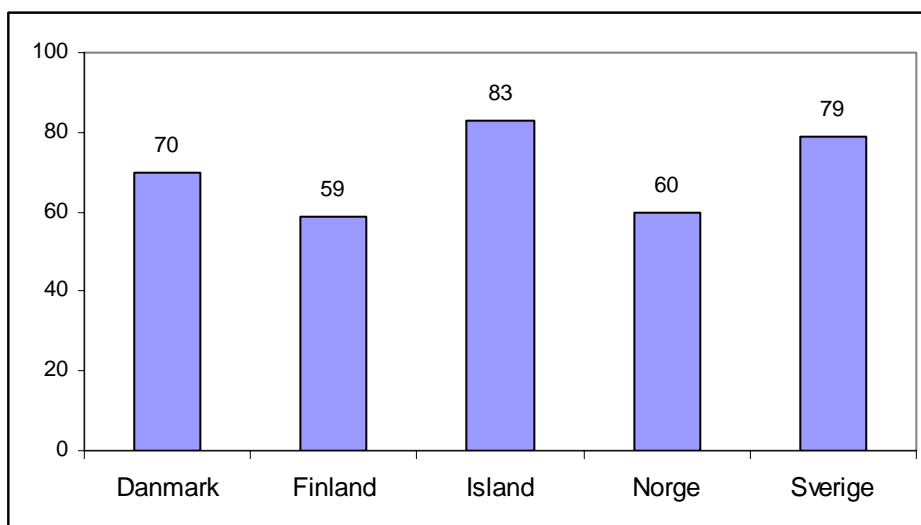
Tabell 2.8 Valgdeltagelse ved kommunalvalg i Norden etter 1945.

Danmark		Finland		Island		Norge		Sverige	
År	%	År	%	År	%	År	%	År	%
1946	81	1945	55	1950	78	1945	66	1946	72
1950	82	1947	66	1954	80	1947	72	1950	81
1954	72	1950	63	1958	83	1951	73	1954	79
1958	77	1953	71	1962	85	1955	72	1958	79
1962	74	1956	66	1966	86	1959	73	1962	81
1966	77	1960	75	1970	87	1963	81	1966	83
1970	73	1964	79	1974	88	1967	76	1970	88
1974	63	1968	77	1978	85	1971	73	1973	91
1978	73	1972	76	1982	85	1975	71	1976	91
1981	73	1976	79	1986	82	1979	72	1979	89
1985	70	1980	78	1990	82	1983	72	1982	90
1989	68	1984	74	1994	87	1987	70	1985	88
1993	71	1988	71	1998	82	1991	68	1988	84
1997	70	1992	71	2002	83	1995	64	1991	84
2001		1996	61			1999	63	1994	84
2005	70	2000	56			2003	60	1998	78
		2004	59					2002	78
								2006	79

Utviklingen i Norge skiller seg noe ut fra de andre landene. Her øker valgdeltagelsen frem mot toppen i 1963, og beveger seg deretter sakte nedover. Fra syttitallet holdt nivået seg rundt 70 prosent før det begynte å falle ytterligere på nittitallet. I Danmark har valgdeltagelsen vært nokså stabil rundt 70 prosent siden 1970. Utviklingen i Finland ligner den norske, med økning frem til toppen i 1976. Deretter går det noe nedover, før deltagelsen faller kraftig i 1996. Island har gjennomgående høy valgdeltagelse på over 80 prosent i hele etterkrigsperioden. I Sverige har deltagelsen også jevnt over vært høy, men det synes som om interessen for å delta har avtatt noe siden 1996. På den annen side er nivået fremdeles tett oppunder 80 prosent.

Figuren viser deltagelsen ved siste kommunalvalg i respektive land, og bekrefter inntrykket av at Norge utmerker seg med lav deltagelse sammen med Finland, Danmark befinner seg i en mellomposisjon, mens deltagelsen er høy på Island og i Sverige.

Figur 2.15 Valgdeltagelse ved siste avholdte kommunevalg i nordiske land.

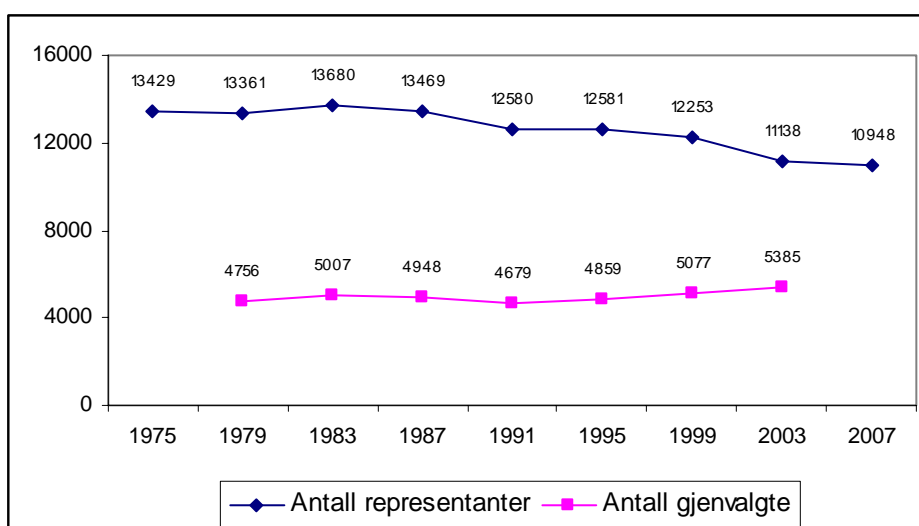


3 Representasjon

3.1 Antall representanter

I figuren under gjengir vi hvor mange kandidater som skal velges til landets kommunestyre over tid. Dette avhenger av hvor mange kommuner som finnes, og hvor mange representanter det enkelte kommunestyret skal ha. Dette har variert over tid, og har i senere år blitt beskåret. De minste kommunestyrene består av 13 representanter, mens det største har 85. Figuren over gir dessuten en oversikt over antall gjenvälgte.

Figur 3.1 *Antall representanter og gjenvälgte ved kommunestyrevalg*

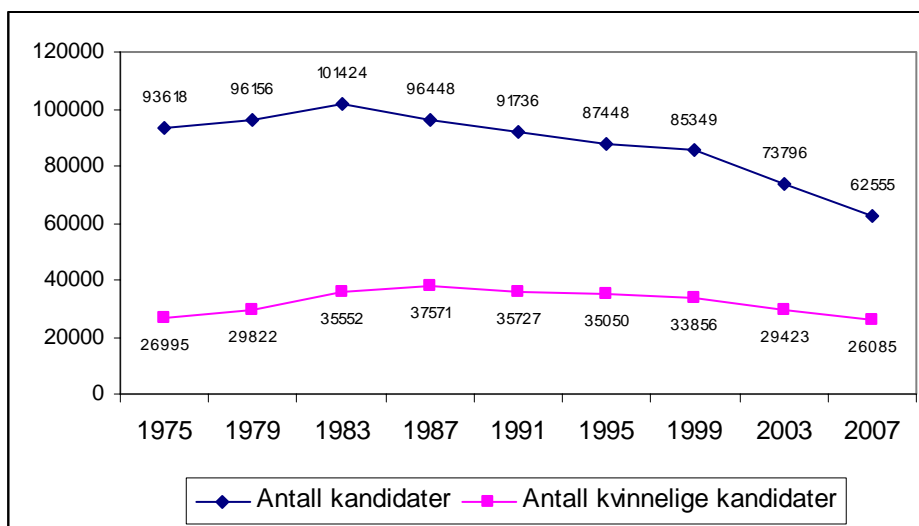


Antall representanter i 2003 utgjør omtrent 80 prosent av antall representanter i 1987. Nedgangen skyldes i all hovedsak skyldes at kommunene selv har beskåret antallet. Det er tross alt ikke så mange kommuner som har blitt slått sammen i denne perioden. En annen mulig forklaring kunne være at det har blitt færre lister å stemme, men det er ikke det som har skjedd. Gjennomsnittlig antall lister per kommune har nemlig økt i løpet av perioden – fra 6,0 i 1975 til 6,8 i 2003. Et interessant trekk er at antall gjenvälgte har økt samtidig som antall representanter har gått ned.

3.2 Listekandidatene

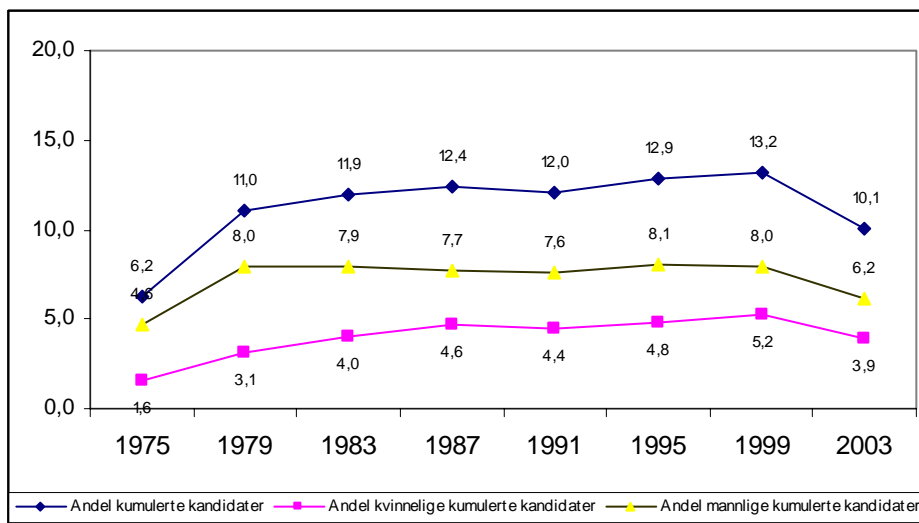
Listene er satt sammen av partiets nominasjonskomité, og innebærer at kandidatene har vært gjennom en utsilingsprosess som brakt dem nærmere muligheten for å bli innvalgt som representant. Antall kandidater er påvirket av hvor mange representanter som skal velges, og det er tydelig at antall kandidater har gått drastisk ned.

Figur 3.2 *Antall listekandidater til kommunestyrene*



Antall listekandidater har sunket med nær en tredel siden 1975. Dermed er antall listekandidatene redusert mer enn antall verv skulle tilsi. Antall kvinnelige kandidater synker betydelig mindre enn det totale antallet kandidater, noe som tilsier at det i hovedsak er menn som har forsvunnet fra listene.

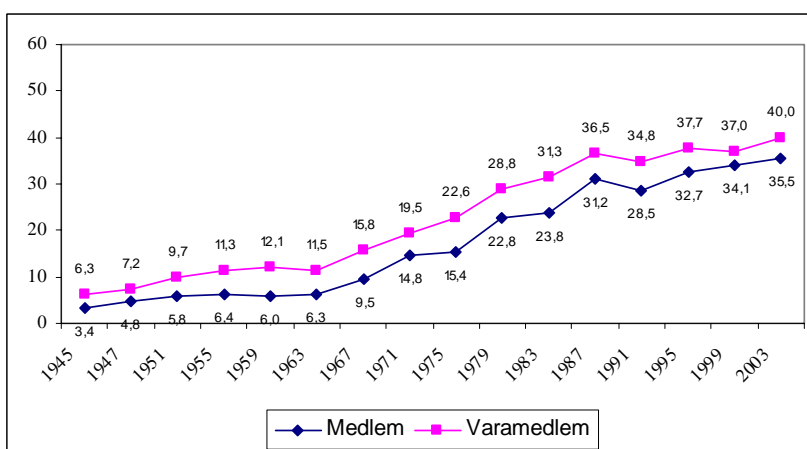
En annen side ved listene som er verdt å ta med er kandidatene som har tilleggsstemmer – kumulerte kandidater. Dette er gjerne de øverste kandidatene som partiene ønsker å ”sikre” seg at blir valgt inn. Vi gjengir hvor andelen kumulerte av totalt antall listekandidater, og skiller ut andelen kvinnelige og mannlige kandidater med tilleggstemme. Data er dessverre ikke tilgjengelig for kommende valg ennå.

Figur 3.3 *Andel kumulerte av alle listekandidater*

Det har vært en jevn økning i andelen kumulert kandidater frem til valgene i 1999. En lovendring ble gjennomført i forkant av nominasjonsprosessene foran valgene i 2003, noe som er bakgrunnen for at andelen kumulerte går ned i 2003. Menn utgjør hele tiden brorparten av de kumulerte, men etter lovendringen har avstanden mellom kvinner og menn blitt en god del mindre enn tidligere.

3.3 Representasjon og kjønn

Følger vi utviklingen over tid i lokalpolitikken, er det tydelig at forskjellene mellom menn og kvinner har blitt mindre etter at den offentlige debatten om likestilling kom på den politiske dagsordenen tidlig på syttitallet. Fra 1970 til 1990 øker kvinneandelen jevnt og trutt. Men, som det kommer frem av figur 3.1, så skjer det noe med utviklingen på nittitallet. Økningen i kvinneandelen flater ut, og passerer så vidt 35 prosent ved siste valg.

Figur 3.4 *Andel kvinnelige medlemmer av norske kommunestyre over tid.*

Kvinneandelen er noe høyere for vararepresentanter, men heller ikke på dette punktet utgjør kvinnene mer enn 40 prosent. Det er således et stykke igjen før det er like mange kvinner som menn i landets kommunestyre

Det er imidlertid store forskjeller mellom landets kommunestyre når det hvor mange kvinner som blir valgt inn. Ved valget i 2003 var bare 17,2 prosent av de innvalgte i Luster kvinner, mens tilsvarende avdel for Skjerstad (som har blitt en del av Bodø) var 61,5 prosent – en forskjell på nesten femti prosentpoeng. Kun 2 prosent (9 stk) av landets kommunestyre kan vise til et flertall av kvinner, mens 13 prosent har færre enn 25 prosent kvinner. Kvinneandelen ligger mellom 30 og 40 prosent i halvpartene av alle kommunestyrene. Under har vi gjengitt kommunestyre med færrest og flest kvinnelige representanter i perioden 2003-2007.

Tabell 3.1 *Kommunestyre med lavest kvinneandel.*

	Kommune	Andel kvinner	Antall representanter
1426	Luster	17	29
1259	Øygarden	17	23
615	Flå	18	17
1129	Forsand	18	17
1227	Jondal	18	17
1264	Austrheim	18	17
1622	Agdenes	18	17
1244	Austevoll	19	27
1535	Vestnes	19	27
631	Flesberg	19	21
817	Drangedal	19	21
1514	Sande	19	21

Tabell 3.2 *Kommunestyre med flest kvinnelige representanter.*

	Kommune	Andel kvinner	Antall representanter
1901	Harstad	49	43
1902	Tromsø	51	43
234	Gjerdrum	52	25
1431	Jølster	52	25
1848	Steigen	53	17
1923	Salangen	53	15
1926	Dyrøy	53	15
1856	Røst	55	11
119	Marker	56	25
1842	Skjerstad	62	13

I kommunestyrene med færrest kvinner er det altså en kvinnelig representant for hver fjerde mannlige, mens kvinner og menn er noenlunde likelig fordelt i kommunestyrene med flest kvinner. Med noen få unntak er det ingen kommuner som kan sies å ha overrepresentasjon av kvinner.

Det er heller ikke slik at det er noen entydig sammenheng mellom antall plasser i kommunestyret og kvinneandeler. Man kunne tenke seg at få plasser gjorde det vanskeligere for kvinner å bli valgt inn, men det er spredning på dette punktet.

Ser vi på geografisk spredning, er det en tendens til at kommuner på Vestlandet har lavt innslag av kvinner, og at kommuner i Nordland og Troms har tilsvarende høyt innslag.

Figuren over kvinnelige representanter antyder at det har vært en klar forbedring i kvinnelig representasjon over tid, samtidig som det fremdeles er et stykke å gå før kvinner og menn har lik representasjon i landets kommunestyre.

Generelt er det slik at partiene sitter med kontrollen over hvem som kommer på listene. Vi har derfor også sett på listenes sammensetning etter parti i forhold til kandidater, kumulerte, plassering og representanter. Vi har også gjengitt hvor stor andel kvinner utgjør av respektive partiers medlemsmasse.

Tabell 3.3 *Kvinneandel på kommunevalglistene etter parti. 2003*

	Liste- kandidater	Kumu- lerte	Fem øverste	Topp- kandidater	Represen- tanter	Partimed- lemmer ¹
SV	51	49	49	38	51	57
Arbeiderpartiet	41	44	44	23	39	40
Venstre	44	40	43	29	40	39
Kristelig Folkeparti	45	38	43	20	33	56
Senterpartiet	38	38	41	20	35	28
Høyre	33	37	39	25	31	37
Fremskrittspartiet	28	28	27	14	25	27
Andre	38	33	36	20	32	-
Total	40	38	38	23	35	41

SV har det høyest innslaget av kvinner på alle punkter, og har tilnærmet likestilling på alle punkter så nær som for toppkandidater. Partiet har dessuten betydelig flere kvinnelige medlemmer enn mannlige. Arbeiderpartiet, Venstre, KrF og Senterpartiet har omtrent 40 prosent kvinner på listene sine, og ligger noenlunde på samme nivå i forhold til andelen kumulerte og fem øverste kandidater.

Det kvinnelige innslaget er svakere på listene til Høyre og Frp, men i Høyre ser kvinnene ut til å blitt plassert høyere opp på listene. Andelen kvinner blant de fem øverste og kumulerte er noe høyere enn deres andel av totalen.

Alle partier har en imidlertid en betydelig overvekt av menn på toppen av listene. KrF er eneste parti hvor andelen kvinnelige representanter er betydelig lavere enn listenes sammensetning skulle tilsi.

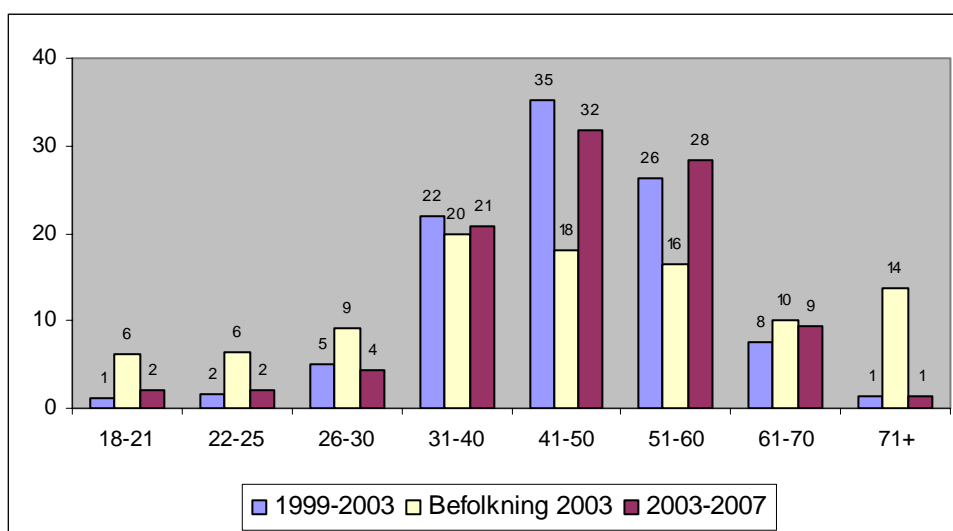
3.4 Representasjon og alder

Foruten kjønn har alder vært et hyppig debattert tema når det gjelder kommunestyrenes representativitet. Det er for få unge politikere, og innslaget av eldre (menn) er for stort, blir det hevdet. Figuren under viser hvordan representantene i kommunestyrene fordeler

¹ Kilde: Heidar, K. og J. Saglie (2002). Hva skjer med partiene? Oslo, Gyldendal Akademisk.

seg etter alder i periodene 1999-2003 og 2003-2007, samt aldersfordelingen i befolkningen i 2003.

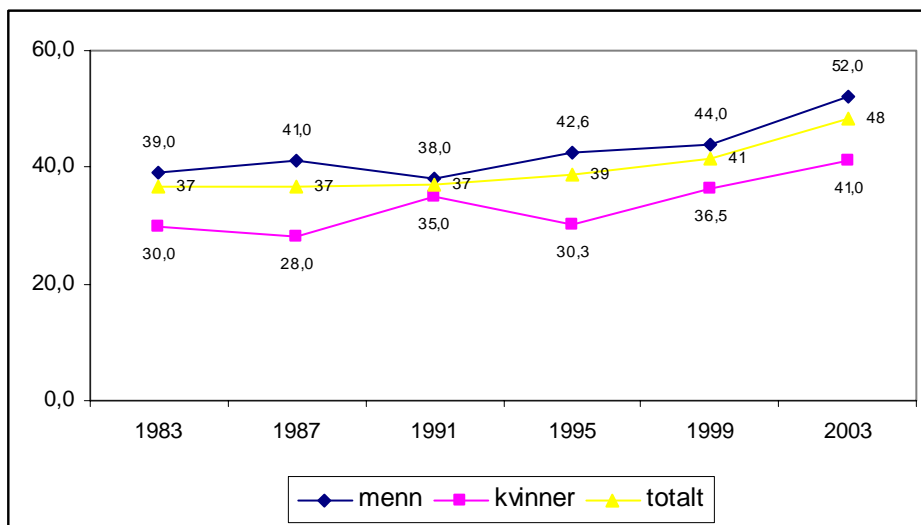
Figur 3.5 *Relativ aldersfordeling blant lokalpolitikere i 1999 og 2003 samt befolkningen i 2003.*



Også her er det en tydelig skjevfordeling. Aldersgruppen 40 til 60 er betydelig overrepresentert, mens borgere i tretti- og sekstiåra har en relativt like stor andel av kommunestyrerepresentantene som i befolkningen. Yngre og eldre derimot, er klart underrepresentert. De to yngste aldersgruppene er tydelig underrepresentert, mens aldersgruppen 26-30 er noe bedre representert. Mindre omtalt er det at de eldste, det vil si de over 70, er den mest underrepresentert gruppen. Det er mange årsaker til at det har blitt slik, til dels av strukturell art. Yngre må til dels reise fra hjemkommunen for å studere eller finne arbeide, mens eldre ofte velgere å trekke seg tilbake fra det offentlige liv. En annen sak er at de som kommer inn ofte har noe lengre ansiennitet enn yngre i partiet, noe som gjør at de kommer høyere opp på listene. Et spørsmål man også kan stille er hvorvidt alder er et relevant representasjonskriterium for politisk representasjon. Forskning antyder imidlertid ikke at unge politikere er noe "dårligere" politikere enn politikere i alderen 40 til 60 år, og at flere unge kandidater derfor kan bidra til økt engasjement for lokalpolitikk blant unge. Dette vil kunne bidra til at unge i økt grad identifiserer føler at lo

3.5 Gjenvalg

Norsk lokalpolitikk er kjent for å være preget av stor utskifting av representanter, og figuren under viser andelen som norske lokalpolitikere som har blitt gjenvalgt siden 1983.

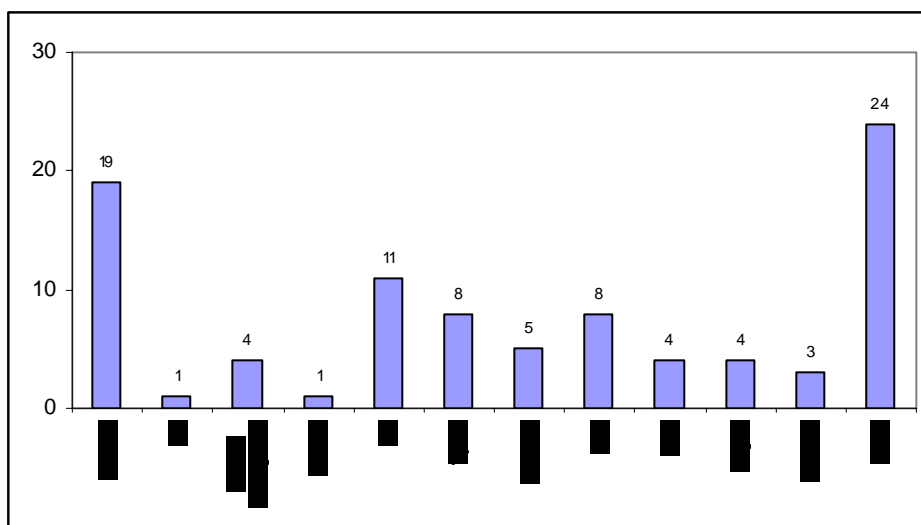
Figur 3.6 *Andelen norske lokalpolitikere som har blitt gjenvalgt siden 1983*

Totalt ble halvparten av representantene gjenvalgt i 2003, som er betydelig flere enn i 1975. Betydelig flere menn og kvinner ble gjenvalgt. Over tid er det en klar trend at flere blir gjenvalgt. I 1983 var det bare 40 prosent av mennene som ble gjenvalgt mot 30 prosent av kvinnene. Med unntak for 1991 er utviklingen mellom kvinner og menn parallell.

Høy gjennomstrømming har den fordel at flere får være med i styret og stell, men samtidig skal en ikke undervurdere verdien av kontinuitet. Slik sett kan det hende at utviklingen med flere gjenvalgte er positiv.

3.6 Kandidater og representanter blant innvandrerne

Ved kommunestyrevalgene i 2003 ble det valgt inn 92 representanter med innvandrerbakgrunn. Etter landbakgrunn fordelte representantene seg som vist i figur 3.7.

Figur 3.7 *Representanter med innvandrerbakgrunn i 2003 etter landbakgrunn.*

Representanter med bakgrunn fra Pakistan utgjør den klart største gruppen av innvandrerepresentanter, og er også den gruppen som har størst andel i befolkningen. Deretter følger representanter med bakgrunn fra Iran, som også utgjør en nokså stor gruppe av befolkningen. Deretter følger Tyrkia og India. Gruppen andre favner representanter med bakgrunn fra land som bare har en eller to representanter.

Det er dessuten interessant å se hvilke kommuner som har flest representanter med innvandrerbakgrunn, og i tabell 3.5 gjengis kommunene med de høyeste andelen.

Tabell 3.4 *Kommuner med høyest andel innvandrerepresentanter i 2003.*

Kommune	Ikke-vestlige representanter	Totalt antall representanter	Ikke-vestlige representanter i prosent av kommunestyret
I alt	92	11 138	1
0301 Oslo	12	59	20
0602 Drammen	8	49	16
1856 Røst	1	11	9
0230 Lørenskog	4	47	9
0104 Moss	3	39	8
1818 Herøy	1	17	6
1719 Levanger	2	35	6
1221 Stord	2	35	6
0228 Rælingen	2	35	6
0231 Skedsmo	2	37	5

Mønsteret er at innvandrerne har høyest innslag der det bor mange innvandrere. I Oslo har hver femte representant ikke-vestlig bakgrunn, og andelen er neste like høy i Drammen. Innvandrerne synes således bedre representert enn landsdekkende oversikter som figur 3.7 gir inntrykk av.

Et annet spørsmål er i hvilken grad kandidater med innvandrerbakgrunn kommer inn på listene. Her er tall tilgjengelige for kommende valg og for valgene i 2003, og gjengitt i tabell 3.4 (sortert i synkende rekkefølge etter antall kandidater i 2007).

Tabell 3.5 *Kandidater med innvandrerbakgrunn etter opphavsland*

	2003	2007
I alt	678	1 778
Danmark	139	173
Sverige	122	159
Tyskland	61	101
Iran	11	100
Bosnia-Hercegovina	11	77
Storbritannia	52	68
Pakistan	5	59
Finland	37	56
Irak	12	56
Nederland	36	54
Russland	7	54
Sri Lanka		50
Somalia	7	48
USA	55	48
Chile	9	48
Polen	1	43
Tyrkia	2	43
India	8	40
Filippinene	2	34
Island	36	32
Afghanistan	1	24
Serbia		22
Eritrea		13
Marokko		13
Syria	1	13
Frankrike	5	12
Etiopia	1	12
Libanon		12
Romania		11
Vietnam		11
Kroatia	3	10
Ukraina	1	10
Argentina		10
Andre	54	262

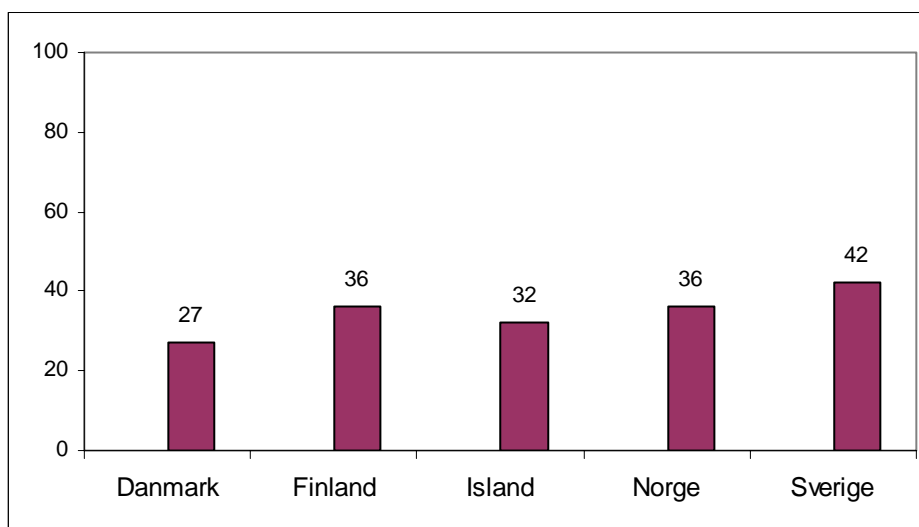
Antall kandidater med innvandrerbakgrunn har økt med mer enn 1000 siden 2003, og så godt som alle land har tatt del i økningen. Av enkelt land, stiller de skandinaviske landene

sterkest sammen med Tyskland. Iran og Bosnia-Hercegovina har flest fra ikke-vestlige land, og begge har en kraftig økning i forhold til valgene i 2003. Totalt er det nærmere 1000 av kandidatene med innvandrebakgrunn som kommer fra ikke-vestlige land.

3.7 Representasjon i Norden

I likestillingssammenheng regnes gjerne de nordiske landene å være i front, og i figuren under er andelen kvinner i norske satt i sammenheng med andre nordiske land.

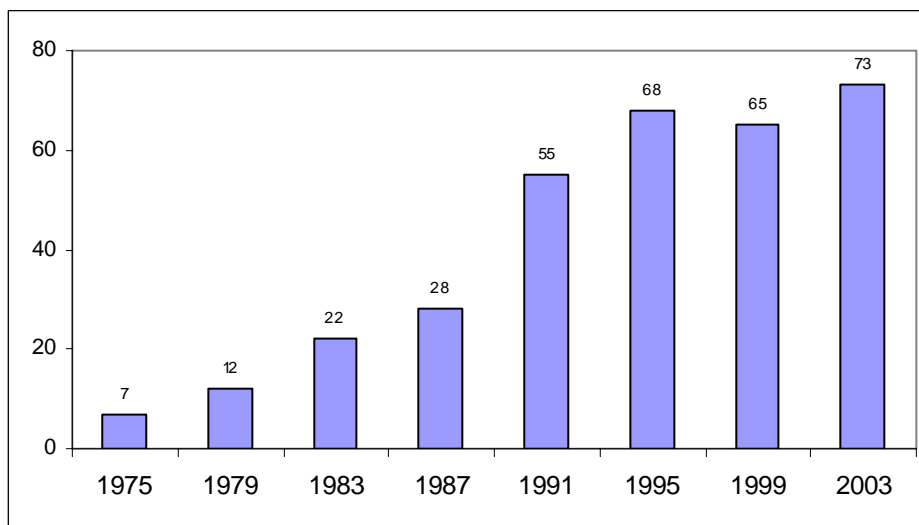
Figur 3.8 *Andel kvinner i nordiske kommunestyre.*



Sverige er nærmest likestilling av de nordiske landene, med Finland og Norge som nummer to fulgt av Island og Danmark.

3.8 Ordførere

Oversikten under viser antall kvinnelige ordførere i norske kommuner siden 1975, og viser en klar og positiv utvikling. Det er likevel langt igjen til likestilling; i prosent var knapt 17 prosent av landets ordførere kvinner.

Figur 3.9 *Antall kvinnelige ordførere, 1975-2003.*

3.9 Representasjon i fylkestingene

For fylkekommunene er tilgjengelig statistikk noe magrere enn den er for kommunevalgene. Under presenteres tall for antall representanter og andel kvinnelige representanter, samt kvinnelige fylkesordførere og fylkesvaraordførere.

Opplysninger om listesammensetning er imidlertid tilgjengelig for 2007. Ved dette valget stiller 6889 kandidater til valg, hvorav 3072 er kvinner. Det innebærer at 44,6 av kandidatene er kvinner, og dermed noe høyere enn for kommunevalgene. Andelen er dessuten noe høyere enn andel kvinnelige representanter som ble valgt inn ved valgene i 2003.

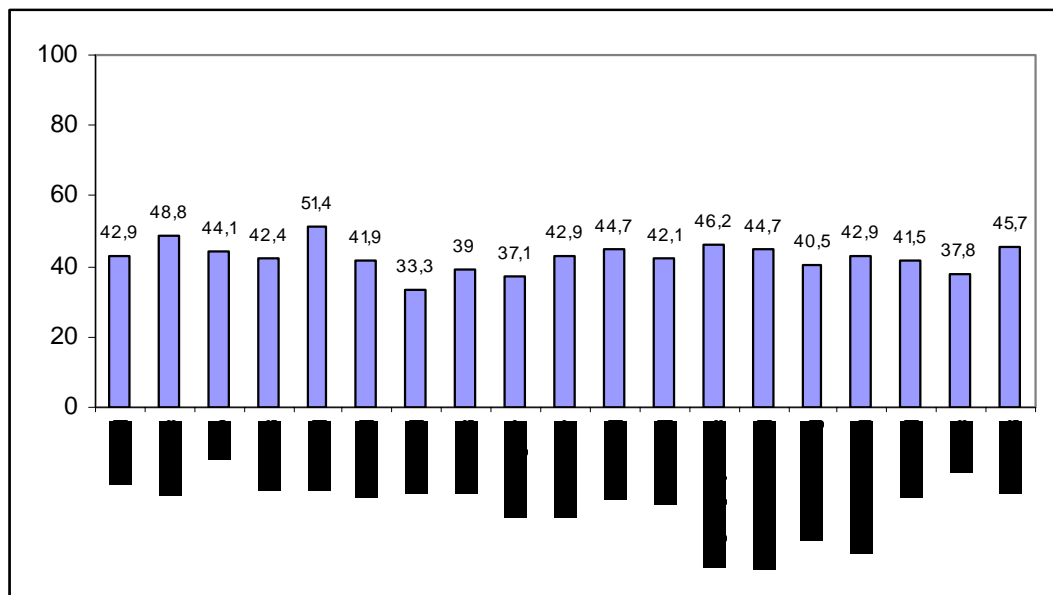
For representantene kan vi trekke data tilbake til 1987, og fordelingen av antall representanter og kvinner er som vist i tabell 3.3.

Tabell 3.6 *Antall representanter ved fylkestingvalgene og tilhørende andel kvinner.*

	Antall representanter					Prosent kvinner				
	1987	1991	1995	1999	2003	1987	1991	1995	1999	2003
Totalt	1 101	991	953	939	728	40,6	39,3	41,2	41,9	42,6
Østfold	53	53	43	43	35	39,6	37,7	34,9	39,5	42,9
Akershus	85	63	63	63	43	37,7	44,4	44,4	46,0	48,8
Oslo	85	59	59	59	59	40,0	40,8	45,8	42,4	44,1
Hedmark	55	43	43	43	33	41,8	41,9	39,5	48,8	42,4
Oppland	55	55	45	45	37	43,6	38,2	40,0	40,0	51,4
Buskerud	55	55	55	55	43	43,6	41,8	40,0	43,6	41,9
Vestfold	45	45	45	45	39	44,4	40	42,2	44,4	33,3
Telemark	55	55	55	55	41	36,4	38,2	40,0	41,8	39,0
Aust-Agder	35	35	35	35	35	40,0	34,3	31,4	37,1	37,1
Vest-Agder	45	45	45	45	35	42,2	37,8	46,7	35,6	42,9
Rogaland	71	71	71	57	47	39,4	38,0	38,0	40,4	44,7
Hordaland	85	85	67	67	57	36,5	37,7	41,8	46,3	42,1
Sogn og Fjordane	39	39	39	39	39	38,5	30,8	43,6	41,0	46,2
Møre og Romsdal	71	57	57	57	47	42,3	35,1	38,6	38,6	44,7
Sør-Trøndelag	71	53	53	53	37	39,4	41,5	39,6	43,4	40,5
Nord-Trøndelag	45	45	45	45	35	37,8	35,6	40,0	40,0	42,9
Nordland	71	53	53	53	53	45,1	45,3	49,1	43,4	41,5
Troms	45	45	45	45	37	44,4	42,2	42,2	40,0	37,8
Finmark	35	35	35	35	35	42,9	42,9	42,9	37,1	45,7
Fylkesordførere	0	0	3	4	6					
Varaordførere	3	6	11	9	11					

Antall representanter har sunket også i landets fylkesting gjennom perioden. Ikke så mange målt i antall, men relativt sett er nedgangen større. Antall fylkestingrepresentanter i 2003 utgjorde bare to tredeler av tilsvarende antall i 1987.

Kvinneandelen er noe høyere enn i kommunestyrene, men heller ikke i fylkestingene er det oppnådd likestilling i den forstand at kvinner og menn er like mange. Allerede i 19887 utgjorde kvinner 40 prosent av representantene i fylkestingene, men siden den gang har det ikke vært noen ytterligere økning. Det er likevel en del variasjon fra fylke til fylke, og figuren under illustrerer dette grafisk.

Figur 3.10 *Andel kvinner i fylkestingene. 2003.*

De to nederste radene i tabell 3.5 viser at fylkesordførervervet ikke sjeldent bekles av kvinner; seks av nitten fylkesordførere var kvinner i 2003. På den annen side, var det ingen før 1995, og det synes som om kvinner er forbeholdt varaordførervervet. I dette vervet har kvinnene vært i flertall siden 1995.

Vedlegg 1

Tabeller over deltagelse ved lokalvalg etter fylke og kommune 1975-2003

	Kommunevalg								Fylkestingsvalg							
	1975	1979	1983	1987	1991	1995	1999	2003	1975	1979	1983	1987	1991	1995	1999	2003
1 Østfold	75	77	75	70	64	63	58	56	75	74	72	66	61	58	53	50
101 Halden	75	76	76	72	64	62	60	56	75	75	74	69	60	57	52	49
104 Moss	76	79	73	67	63	62	56	57	76	78	71	66	62	60	53	52
105 Sarpsborg	74	74	75	68	61	61	54	54	73	73	73	64	59	55	51	49
106 Fredrikstad	76	77	76	70	62	62	56	52	76	74	73	67	60	57	50	45
111 Hvaler	75	73	72	68	67	61	63	62	73	70	68	63	63	54	55	53
118 Aremark	81	82	82	79	77	75	71	69	80	77	75	75	72	69	60	63
119 Marker	78	80	77	76	70	67	66	58	77	76	72	71	68	60	56	45
121 Rømskog	82	83	85	88	84	87	82	81	81	78	75	78	80	73	77	72
122 Trøgstad	72	73	71	68	66	63	61	56	71	68	65	61	61	55	56	47
123 Spydeberg	76	77	74	72	67	66	61	56	75	76	73	70	62	61	53	51
124 Askim	72	73	73	70	59	62	57	52	71	69	70	66	55	57	52	45
125 Eidsberg	74	74	72	67	63	61	60	55	71	69	69	64	57	54	52	47
127 Skiptvet	78	74	74	69	64	67	63	56	77	71	69	63	61	59	56	51
128 Rakkestad	79	78	76	74	66	63	62	56	78	76	74	69	63	61	54	47
135 Råde	79	78	76	72	66	63	63	64	78	76	74	68	63	59	60	59
136 Rygge	75	77	71	68	63	60	58	58	74	77	70	64	61	57	55	52
137 Våler	73	78	75	70	66	64	59	60	72	74	72	67	62	55	55	50
138 Hobøl	76	80	76	72	66	68	62	60	76	79	75	71	65	66	57	54

	Kommunevalg								Fylkestingsvalg							
	1975	1979	1983	1987	1991	1995	1999	2003	1975	1979	1983	1987	1991	1995	1999	2003
2 Akershus	75	77	75	72	68	67	63	61	74	75	73	69	67	65	60	58
211 Vestby	76	78	73	69	64	66	63	62	76	78	72	66	62	63	59	58
213 Ski	73	75	74	69	64	68	62	62	72	74	72	66	61	65	58	60
214 Ås	75	77	75	73	68	68	63	64	75	75	72	68	66	64	61	61
215 Frogn	71	77	73	72	67	68	63	62	71	74	69	67	64	64	59	59
216 Nesodden	73	75	72	71	67	68	65	62	74	74	72	70	66	63	63	59
217 Oppegård	79	80	75	71	71	72	68	66	79	79	74	70	70	70	65	64
219 Bærum	77	79	75	74	70	71	67	65	77	77	74	72	69	70	65	62
220 Asker	77	79	75	75	71	69	66	65	77	77	74	74	70	68	62	62
Aurskog- 221 Høland	75	76	80	71	65	63	62	60	75	74	76	70	65	62	58	55
226 Sørums	76	77	78	74	71	70	65	62	75	74	75	66	69	67	63	59
227 Fet	74	76	78	70	66	66	65	64	73	73	75	68	64	61	58	61
228 Rælingen	71	74	73	70	64	63	58	56	70	72	72	68	62	61	55	54
229 Enebakk	73	77	77	69	64	62	60	58	73	75	76	65	62	59	56	53
230 Lørenskog	70	76	75	71	69	68	61	60	70	73	73	70	68	64	59	59
231 Skedsmo	73	75	75	70	63	60	59	56	73	74	75	69	62	59	56	53
233 Nittedal	73	76	73	71	71	69	62	46	72	75	70	67	68	66	59	32
234 Gjerdrum	81	82	81	76	73	68	64	62	81	80	78	71	70	62	60	57
235 Ullensaker	69	73	72	68	63	61	56	54	68	71	69	64	62	58	51	50
236 Nes	72	74	76	72	67	62	58	54	72	72	72	65	64	57	53	51
237 Eidsvoll	73	75	75	72	66	61	57	52	72	73	73	68	64	57	52	47
238 Nannestad	74	72	73	68	66	62	57	53	73	70	70	70	64	57	52	50
239 Hurdal	84	84	83	77	71	72	66	61	83	81	79	73	69	64	57	57
301 Oslo	76	79	77	74	71	70	64	62	76	79	77	74	71	70	64	62

		Kommunevalg								Fylkestingsvalg							
		1975	1979	1983	1987	1991	1995	1999	2003	1975	1979	1983	1987	1991	1995	1999	2003
4	Hedmark	75	75	75	70	68	60	61	56	75	73	73	68	66	57	56	52
402	Kongsvinger	70	71	71	67	64	57	56	55	69	70	70	63	61	53	50	50
403	Hamar	76	76	78	73	69	60	63	57	76	76	76	70	68	58	59	52
412	Ringsaker	75	73	74	68	62	54	54	48	75	72	73	68	61	54	50	45
415	Løten	78	76	77	71	70	60	60	59	78	75	75	69	68	58	57	53
417	Stange	75	75	76	71	68	60	60	55	75	75	75	69	68	59	57	52
418	Nord-Odal	78	74	77	72	73	65	64	64	77	71	71	68	70	59	54	57
419	Sør-Odal	75	76	79	74	73	66	60	60	75	74	75	70	70	64	57	55
420	Eidskog	77	73	72	67	61	55	57	56	76	72	70	65	57	50	47	45
423	Grue	75	74	75	69	67	57	66	54	74	73	72	66	65	57	60	50
425	Åsnes	72	71	71	64	63	62	60	53	71	69	68	62	60	58	53	49
426	Våler	71	71	73	69	69	62	64	58	71	68	69	62	64	56	56	53
427	Elverum	72	73	73	67	64	54	56	52	72	73	71	63	62	52	53	49
428	Trysil	78	78	74	67	72	67	65	59	77	76	72	66	70	61	58	53
429	Åmot	74	75	74	75	67	64	63	56	73	71	73	70	66	53	56	48
430	Stor-Elvdal	77	76	79	74	73	70	67	64	76	75	77	70	70	61	59	59
432	Rendalen	82	82	80	76	81	73	78	72	82	77	78	69	77	69	74	67
434	Engerdal	83	89	85	84	81	76	75	72	82	82	79	79	79	74	69	66
436	Tolga	76	70	75	71	77	71	72	69	76	69	72	67	72	66	66	65
437	Tynset	73	75	73	70	72	64	64	60	73	73	70	68	70	61	59	55
438	Alvdal	80	80	78	75	75	71	71	60	78	79	74	70	70	66	63	51
439	Folldal	82	83	83	83	81	74	74	68	81	80	79	78	75	68	67	56
441	Os	72	80	79	74	74	71	71	67	72	75	77	68	69	64	63	58

	Kommunevalg								Fylkestingsvalg							
	1975	1979	1983	1987	1991	1995	1999	2003	1975	1979	1983	1987	1991	1995	1999	2003
5 Oppland	73	74	75	70	66	63	60	57	73	71	72	66	63	58	56	53
501 Lillehammer	73	73	73	68	66	58	57	55	73	72	71	66	64	56	54	53
502 Gjøvik	77	74	74	70	64	63	60	58	76	73	73	67	61	60	56	55
511 Dovre	72	74	73	74	68	62	64	58	72	72	72	71	65	58	57	55
512 Lesja	66	72	77	73	73	63	62	61	65	69	71	67	67	56	55	55
513 Skjåk	76	75	74	73	70	66	59	57	75	69	66	64	66	56	49	45
514 Lom	71	71	67	67	63	62	64	52	70	67	64	58	57	52	51	36
515 Vågå	80	78	77	71	75	69	62	59	80	75	73	66	67	60	51	48
516 Nord-Fron	73	71	73	66	64	62	55	50	72	67	70	61	61	56	52	47
517 Sel	72	72	73	64	63	57	55	54	72	70	71	61	60	52	50	50
519 Sør-Fron	73	75	76	71	63	65	59	53	72	72	74	67	61	61	53	50
520 Ringebu	73	74	78	73	68	68	63	60	72	70	74	68	66	63	60	53
521 Øyer	77	79	76	72	67	64	60	53	75	74	72	65	62	56	54	49
522 Gausdal	77	75	78	71	70	67	62	57	76	73	74	67	68	61	58	52
528 Østre Toten	72	72	76	71	66	62	58	56	72	70	73	69	64	58	56	54
529 Vestre Toten	73	72	73	68	62	60	59	56	73	70	71	65	59	57	55	54
532 Jevnaker	75	76	79	69	69	63	64	60	74	72	77	66	67	57	61	53
533 Lunner	75	76	79	72	66	63	64	59	74	74	76	66	63	60	60	56
534 Gran	72	74	76	75	67	64	63	57	72	72	73	71	66	60	57	55
536 Søndre Land	76	73	76	73	67	65	61	51	75	71	74	69	65	59	55	46
538 Nordre Land	71	72	71	66	59	55	59	52	70	69	68	64	58	54	53	47
540 Sør-Aurdal	67	69	69	66	70	64	60	57	66	66	67	62	66	58	55	54
541 Etnedal	72	78	75	75	69	71	66	56	71	75	69	70	65	63	60	51
542 Nord-Aurdal	68	71	71	68	66	62	55	57	68	69	68	65	63	57	50	51
543 Vestre Slidre	66	77	79	66	72	70	64	57	66	72	71	61	67	61	58	53
544 Øystre Slidre	70	68	72	69	69	61	62	56	69	66	66	62	65	54	56	52
545 Vang	69	74	75	75	66	70	68	67	68	70	71	67	62	63	56	59

	Kommunevalg								Fylkestingsvalg							
	1975	1979	1983	1987	1991	1995	1999	2003	1975	1979	1983	1987	1991	1995	1999	2003
6 Buskerud	73	76	75	73	65	63	60	58	73	74	73	69	63	60	55	54
602 Drammen	74	77	74	74	65	66	59	57	73	76	73	73	64	63	58	54
604 Kongsberg	72	76	76	72	63	61	59	55	71	75	73	70	62	56	53	52
605 Ringerike	73	74	76	71	65	60	56	55	72	73	73	66	62	56	52	50
612 Hole	73	80	76	71	67	68	64	61	72	78	74	65	64	61	57	58
615 Flå	80	86	85	85	79	43	72	67	79	85	82	79	75	55	60	56
616 Nes	80	80	79	74	72	67	64	56	79	78	76	70	68	62	53	45
617 Gol	73	72	71	68	67	62	57	58	71	69	69	64	64	58	51	49
618 Hemsedal	77	78	76	78	75	71	73	69	77	75	73	71	69	63	63	57
619 Ål	73	75	76	71	71	62	65	64	73	73	72	66	67	56	54	55
620 Hol	70	71	70	68	65	61	57	66	69	67	66	61	63	52	46	54
621 Sigdal	73	74	79	78	73	70	68	61	73	73	75	73	71	64	59	56
622 Krødsherad	88	87	86	80	76	68	63	64	87	85	83	76	74	65	55	51
623 Modum	72	74	73	68	64	59	60	56	71	72	72	65	61	57	53	52
624 Øvre Eiker	71	74	72	69	60	59	57	56	71	72	72	65	58	57	52	53
625 Nedre Eiker	71	73	73	68	58	56	56	53	70	71	69	65	55	55	53	50
626 Lier	76	76	76	73	67	65	63	58	76	75	73	70	67	65	59	55
627 Røyken	73	77	76	73	64	63	59	57	72	75	72	70	61	57	54	54
628 Hurum	73	75	75	71	63	60	60	59	73	72	72	63	57	57	51	56
631 Flesberg	74	73	76	75	68	65	66	60	73	70	70	65	64	58	58	56
632 Rollag	84	82	80	81	75	70	60	60	83	79	77	74	72	67	56	51
633 Nore og Uvdal	75	78	79	75	66	68	64	62	75	75	77	71	63	63	57	57

	Kommunevalg								Fylkestingsvalg							
	1975	1979	1983	1987	1991	1995	1999	2003	1975	1979	1983	1987	1991	1995	1999	2003
7 Vestfold	73	75	72	71	66	64	61	61	72	73	70	67	64	61	57	57
701 Horten	72	75	72	71	64	61	61	58	71	73	71	70	63	60	60	54
702 Holmestrand	76	77	75	72	67	63	55	59	76	74	71	67	63	58	52	54
704 Tønsberg	74	75	72	72	64	64	59	63	73	74	71	69	64	63	57	60
706 Sandefjord	70	71	68	69	64	64	60	56	69	68	64	62	62	60	59	54
709 Larvik	74	75	73	70	67	63	58	59	73	73	71	67	66	59	54	55
711 Svelvik	73	74	73	70	62	57	56	53	72	73	73	65	60	55	54	49
713 Sande	73	74	77	74	64	66	63	62	72	72	76	73	63	61	56	58
714 Hof	80	79	76	78	71	66	62	62	79	76	73	73	68	65	58	57
716 Re	77	79	76	72	70	69	64	61	77	77	75	70	69	66	58	58
719 Andebu	68	74	73	71	65	63	61	57	67	71	70	68	65	62	56	54
720 Stokke	72	73	70	69	68	67	62	62	72	72	70	64	66	61	58	59
722 Nøtterøy	73	74	72	72	66	66	63	68	72	73	70	69	64	63	58	65
723 Tjøme	79	77	75	73	67	67	64	63	77	73	71	68	63	64	59	56
728 Lardal	81	84	82	79	77	79	72	64	80	80	74	70	71	71	63	55

	Kommunevalg								Fylkestingsvalg							
	1975	1979	1983	1987	1991	1995	1999	2003	1975	1979	1983	1987	1991	1995	1999	2003
8 Telemark	69	72	73	69	64	61	58	57	68	70	70	66	61	58	54	55
805 Porsgrunn	66	71	71	66	59	58	57	57	66	70	70	64	58	56	54	55
806 Skien	65	69	71	69	60	59	55	53	65	67	68	68	58	57	51	51
807 Notodden	73	76	77	72	69	63	55	55	72	73	75	68	65	60	50	51
811 Siljan	78	77	74	69	67	63	66	64	77	75	74	70	67	61	61	61
814 Bamble	68	69	70	65	60	57	58	58	68	67	67	62	58	56	54	56
815 Kragerø	71	69	71	66	66	58	61	62	70	68	71	66	63	58	56	58
817 Drangedal	72	75	76	70	71	64	62	64	72	72	72	65	68	62	60	59
819 Nome	70	71	70	66	62	63	61	59	69	68	67	62	60	59	53	55
821 Bø	70	72	72	71	66	61	56	57	69	69	68	66	63	58	52	53
822 Sauherad	75	79	76	69	67	61	63	59	74	75	73	65	65	59	58	56
826 Tinn	78	79	80	78	76	67	65	61	77	79	77	73	73	67	61	58
827 Hjartdal	67	74	70	72	68	69	64	58	67	70	67	69	65	64	61	56
828 Seljord	69	67	67	58	60	60	56	57	68	63	64	53	58	57	53	54
829 Kviteseid	72	73	70	67	65	60	61	55	71	71	67	63	62	56	58	51
830 Nissedal	81	84	82	82	74	72	67	68	78	82	80	80	73	68	64	63
831 Fyresdal	76	78	79	76	74	62	72	63	76	77	76	69	69	59	65	55
833 Tokke	74	77	78	77	74	72	71	68	73	76	76	71	72	68	66	64
834 Vinje	73	79	74	71	67	64	62	59	72	74	71	66	65	59	57	54

	Kommunevalg								Fylkestingsvalg							
	1975	1979	1983	1987	1991	1995	1999	2003	1975	1979	1983	1987	1991	1995	1999	2003
9 Aust-Agder	70	73	72	69	66	60	59	58	69	71	69	66	63	57	53	52
901 Risør	73	73	71	69	66	62	59	57	71	72	69	65	63	57	55	48
904 Grimstad	66	69	69	66	63	58	59	58	66	68	67	61	60	55	54	54
906 Arendal	68	71	70	68	64	57	54	55	67	70	68	66	62	55	50	50
911 Gjerstad	70	71	75	69	67	59	64	56	69	69	73	64	63	54	56	47
912 Vegårshei	85	85	85	84	82	79	76	75	84	82	81	79	79	73	68	66
914 Tvedestrand	70	74	74	73	67	63	63	58	70	73	72	68	64	58	57	52
919 Froland	69	72	70	70	66	59	58	56	69	70	68	67	63	56	52	51
926 Lillesand	70	73	73	68	67	61	59	60	69	70	68	63	63	57	53	54
928 Birkenes	72	75	74	73	71	63	62	62	72	73	74	70	68	56	55	55
929 Åmli	77	78	74	72	69	67	67	62	76	75	71	69	67	63	59	57
935 Iveland	79	84	82	76	77	73	74	61	78	82	79	71	70	65	65	56
937 Evje og Hornnes	79	81	78	72	68	62	57	60	79	78	76	67	63	58	53	51
938 Bygland	71	67	70	70	70	62	61	67	72	64	67	66	68	57	57	57
940 Valle	76	80	76	79	74	68	65	62	75	77	71	69	71	59	57	54
941 Bykle	68	75	63	73	73	68	67	68	64	65	51	57	60	53	54	60

	Kommunevalg								Fylkestingsvalg							
	1975	1979	1983	1987	1991	1995	1999	2003	1975	1979	1983	1987	1991	1995	1999	2003
10 Vest-Agder	69	73	70	69	66	62	61	60	69	71	68	64	64	58	56	55
1001 Kristiansand	68	70	68	67	64	60	59	59	67	69	67	63	62	56	56	55
1002 Mandal	66	69	67	67	66	61	60	60	65	69	66	62	64	57	56	53
1003 Farsund	70	75	70	69	67	63	62	61	70	74	67	65	64	55	56	54
1004 Flekkefjord	70	72	70	70	67	61	60	58	69	70	68	66	65	59	54	52
1014 Vennesla	74	79	77	72	67	65	63	60	73	76	73	65	63	56	55	55
1017 Songdalen	74	77	73	70	68	67	63	59	73	73	68	63	66	61	59	55
1018 Søgne	69	73	69	69	66	62	62	58	68	71	66	67	63	55	55	53
1021 Marnardal	77	78	77	74	72	65	65	59	75	74	71	67	70	62	62	55
1026 Åseral	80	80	83	80	77	75	73	62	77	75	77	72	75	66	63	53
1027 Audnedal	89	89	83	83	82	77	79	73	86	86	79	79	78	70	70	66
1029 Lindesnes	68	71	70	68	70	65	65	61	67	69	67	65	67	61	60	54
1032 Lyngdal	69	75	70	72	66	64	62	66	69	73	68	67	63	58	58	58
1034 Hægebostad	85	82	78	77	78	80	79	77	82	79	75	72	74	73	70	68
1037 Kvinesdal	67	71	71	66	68	63	62	64	67	69	66	62	64	55	55	57
1046 Sirdal	72	76	78	79	74	78	72	69	70	72	73	71	71	70	62	61

	Kommunevalg									Fylkestingsvalg							
	1975	1979	1983	1987	1991	1995	1999	2003		1975	1979	1983	1987	1991	1995	1999	2003
11 Rogaland	69	72	71	70	67	63	61	60		69	70	69	67	65	61	58	57
1101 Eigersund	64	69	69	67	67	64	60	60		63	68	66	62	64	62	57	57
1102 Sandnes	69	71	71	70	68	63	62	56		69	70	70	69	66	61	60	55
1103 Stavanger	72	74	72	70	67	62	61	59		71	73	71	68	65	61	59	58
1106 Haugesund	68	68	66	68	65	61	54	55		68	67	65	67	64	58	51	51
1111 Sokndal	68	73	74	74	71	67	63	63		68	70	71	71	69	64	57	56
1112 Lund	75	78	75	76	69	68	66	64		74	76	74	71	69	64	61	61
1114 Bjerkreim	76	75	77	76	79	77	72	69		77	72	73	72	77	72	69	68
1119 Hå	79	76	74	72	70	67	63	63		76	71	70	68	68	63	60	59
1120 Klepp	65	69	71	68	68	63	61	60		64	67	69	64	66	60	59	57
1121 Time	73	76	74	74	73	70	66	65		72	76	73	73	73	67	63	61
1122 Gjesdal	70	72	70	75	70	63	62	63		70	71	68	73	68	60	60	59
1124 Sola	66	71	70	71	67	63	60	61		66	70	70	69	65	60	59	59
1127 Randaberg	74	78	75	74	70	67	65	65		74	77	73	70	68	64	62	62
1129 Forsand	62	70	71	74	73	65	72	71		61	65	68	70	70	61	66	63
1130 Strand	70	70	70	67	71	65	61	57		68	67	67	63	67	60	56	53
1133 Hjelmeland	68	70	72	73	75	69	68	63		68	68	69	70	72	64	63	61
1134 Suldal	68	69	69	67	71	65	63	60		67	67	66	63	68	62	61	57
1135 Sauda	80	81	79	74	70	67	65	68		79	80	77	70	68	63	60	60
1141 Finnøy	68	71	72	71	75	72	71	67		67	69	69	66	72	66	66	63
1142 Rennesøy	67	75	73	76	76	70	71	68		66	73	71	70	74	66	64	63
1144 Kvitsøy	71	78	80	75	75	76	68	67		70	72	77	68	72	67	58	57
1145 Bokn	69	69	76	74	73	74	68	65		69	67	74	71	71	69	59	58
1146 Tysvær	64	68	67	67	65	64	61	58		63	67	65	63	64	61	53	53
1149 Karmøy	61	64	63	62	61	57	54	58		61	62	61	58	59	53	49	54
1151 Utsira	69	73	81	79	81	81	80	79		65	68	78	74	80	77	72	72
1154 Vindafjord	65	71	71	74	69	62	59	54		64	67	66	67	67	57	53	52
1159 Ølen								60									54

		Kommunevalg								Fylkestingsvalg							
		1975	1979	1983	1987	1991	1995	1999	2003	1975	1979	1983	1987	1991	1995	1999	2003
12	Hordaland	68	69	69	67	66	62	61	62	67	67	67	63	63	59	57	58
1201	Bergen	67	68	68	65	63	60	59	61	67	67	66	63	62	59	57	58
1211	Etne	71	71	73	69	67	66	65	58	70	68	69	63	64	59	53	48
1214	Ølen	67	73	70	69	68	70	72		66	70	65	60	63	59	59	
1216	Sveio	66	65	69	71	70	67	64	66	65	62	64	61	65	63	55	60
1219	Bømlo	68	73	72	72	71	66	61	60	66	70	67	64	66	59	52	55
1221	Stord	68	70	70	69	66	60	57	59	67	68	67	64	62	57	53	54
1222	Fitjar	75	79	76	77	76	75	70	66	74	75	72	68	71	62	54	60
1223	Tysnes	83	76	71	70	70	69	67	64	82	73	68	64	67	64	58	55
1224	Kvinnherad	66	68	67	65	73	65	61	62	66	66	64	60	67	59	54	54
1227	Jondal	67	70	73	72	75	66	72	66	67	66	67	64	69	58	65	62
1228	Odda	72	72	72	67	65	60	58	59	71	70	66	64	62	56	51	53
1231	Ullensvang	68	71	72	72	70	66	63	65	68	69	66	64	67	64	60	60
1232	Eidfjord	68	67	75	78	74	68	72	69	68	64	68	69	70	66	68	62
1233	Ulvik	70	70	69	76	75	72	72	63	69	68	64	70	70	66	63	58
1234	Granvin	60	71	67	65	71	65	66	60	60	67	63	61	70	63	62	56
1235	Voss	72	73	71	69	68	63	63	61	72	71	67	63	63	60	57	54
1238	Kvam	69	72	69	66	69	63	61	61	68	70	67	62	66	59	57	56
1241	Fusa	70	68	71	71	72	68	68	65	69	66	66	66	68	62	63	58
1242	Samnanger	69	69	69	66	67	64	67	59	68	66	65	62	62	59	58	51
1243	Os	67	70	69	68	68	62	65	71	66	67	65	60	63	57	59	66
1244	Austevoll	71	68	67	66	71	65	64	63	70	65	65	62	68	61	61	60
1245	Sund	70	76	70	67	67	62	62	59	68	70	66	60	63	57	56	53
1246	Fjell	72	71	72	66	65	61	60	61	71	68	69	62	63	58	54	57
1247	Askøy	65	65	68	65	65	58	60	61	64	62	64	58	61	53	56	56
1251	Vaksdal	71	72	73	70	71	66	67	67	71	68	68	63	66	62	59	63
1252	Modalen	61	60	68	59	63	74	63	67	61	57	69	52	58	68	58	58
1253	Osterøy	70	68	69	77	75	69	70	65	69	65	66	70	70	63	62	58
1256	Meland	78	76	74	72	70	63	63	62	77	74	70	66	67	58	58	57
1259	Øygarden	83	75	79	72	76	76	73	70	80	71	75	66	69	66	65	61
1260	Radøy	70	71	73	71	71	68	66	65	70	68	71	67	69	65	62	62
1263	Lindås	66	67	67	69	65	60	57	59	66	66	63	65	62	56	55	57
1264	Austrheim	69	67	67	64	65	67	62	60	68	64	64	57	61	60	58	56
1265	Fedje	83	74	77	75	82	80	81	78	79	68	72	68	81	78	77	73
1266	Masfjorden	73	74	76	76	76	75	81	71	72	71	72	69	73	68	70	64

	Kommunevalg									Fylkestingsvalg							
	1975	1979	1983	1987	1991	1995	1999	2003		1975	1979	1983	1987	1991	1995	1999	2003
14 Sogn og Fjordane	71	70	68	68	68	64	63	62		70	67	66	65	66	59	59	59
1401 Flora	67	65	65	62	63	54	54	57		68	63	63	60	63	53	52	55
1411 Gulen	68	70	66	64	65	65	68	63		67	68	63	61	61	61	63	59
1412 Solund	63	61	64	65	62	62	74	62		60	58	61	59	61	57	68	56
1413 Hyllestad	75	76	70	64	70	66	66	55		75	73	67	61	68	61	59	51
1416 Høyanger	71	70	69	66	65	64	64	65		70	67	66	62	63	55	59	61
1417 Vik	63	68	66	66	69	68	66	63		62	65	63	63	68	63	62	57
1418 Balestrand	70	70	67	66	66	66	64	62		70	68	66	64	65	62	61	59
1419 Leikanger	69	74	77	73	75	68	71	68		69	72	75	71	74	65	67	67
1420 Sogndal	65	67	64	66	65	65	62	59		63	63	60	64	64	62	58	57
1421 Aurland	65	66	67	73	71	75	71	65		64	63	64	66	69	70	65	61
1422 Lærdal	76	72	73	73	74	78	69	69		76	70	72	70	73	75	66	65
1424 Årdal	72	70	71	66	64	62	54	60		72	68	68	64	64	58	56	59
1426 Luster	70	71	68	70	70	67	67	67		70	67	65	67	66	62	63	63
1428 Askvoll	64	65	63	62	64	59	60	64		63	62	61	58	63	56	57	61
1429 Fjaler	70	70	67	67	68	63	65	62		69	66	64	65	65	60	59	59
1430 Gaular	76	75	72	71	70	73	67	67		76	73	70	67	69	68	64	65
1431 Jølster	80	67	69	69	71	64	65	66		80	65	67	66	70	61	61	63
1432 Førde	72	67	64	64	66	56	58	57		73	64	62	62	64	51	54	54
1433 Naustdal	74	72	70	71	72	66	71	63		74	71	69	68	71	61	63	59
1438 Bremanger	69	70	67	69	69	62	69	63		68	66	64	65	67	59	60	61
1439 Vågsøy	71	68	68	68	66	61	60	55		71	66	65	66	64	58	55	54
1441 Selje	75	73	69	68	69	62	63	58		74	70	67	66	68	57	57	54
1443 Eid	72	71	68	68	70	65	64	61		73	69	66	67	69	60	59	59
1444 Hornindal	73	80	73	78	77	74	70	73		72	76	70	75	74	72	66	69
1445 Gloppen	76	78	75	74	72	68	69	66		75	75	73	71	70	63	66	64
1449 Stryn	73	71	69	68	70	64	61	56		72	69	66	66	68	61	58	54

	Kommunevalg									Fylkestingsvalg							
	1975	1979	1983	1987	1991	1995	1999	2003		1975	1979	1983	1987	1991	1995	1999	2003
15 Møre og Romsdal	67	71	69	67	64	60	59	58		66	68	66	62	61	55	53	54
1502 Molde	63	70	65	65	61	54	54	58		62	67	63	61	59	52	52	56
1503 Kristiansund	70	71	71	66	59	54	62	55		69	70	67	61	55	50	55	51
1504 Ålesund	64	71	68	66	60	60	53	52		63	68	66	62	59	57	49	50
1511 Vanylven	70	72	68	66	64	63	63	61		69	69	64	61	60	57	55	55
1514 Sande	70	72	67	71	73	67	62	67		68	69	64	66	70	60	57	59
1515 Herøy	71	71	66	64	67	61	59	56		71	69	64	60	62	55	52	48
1516 Ulstein	71	73	69	70	69	62	61	59		69	71	67	65	64	59	54	54
1517 Hareid	68	71	68	66	70	66	66	64		66	69	67	63	67	60	57	59
1519 Volda	70	74	71	70	69	66	65	60		69	72	68	67	66	62	59	55
1520 Ørsta	69	73	70	68	67	59	59	58		69	70	66	63	65	55	54	54
1523 Ørskog	71	74	72	76	72	70	61	64		69	72	69	70	68	64	54	59
1524 Norddal	73	70	69	64	66	68	68	66		71	68	64	60	62	60	58	59
1525 Stranda	73	71	67	65	68	62	64	66		71	69	63	59	65	59	58	59
1526 Stordal	71	72	69	66	67	63	62	59		69	70	65	62	64	61	54	57
1528 Sykkylven	73	73	69	67	66	62	57	59		72	71	67	63	64	57	52	55
1529 Skodje	71	73	75	71	69	61	59	56		69	70	71	65	66	58	51	53
1531 Sula	64	74	68	69	62	63	61	61		63	70	66	62	60	56	52	56
1532 Giske	69	76	71	67	64	59	65	60		69	75	70	64	62	57	60	55
1534 Haram	71	72	72	68	70	62	60	61		70	69	71	64	66	57	55	56
1535 Vestnes	65	67	66	58	62	61	59	60		63	64	61	52	59	55	51	53
1539 Rauma	62	65	66	66	62	55	57	58		60	63	62	59	57	51	49	53
1543 Nesset	63	71	69	68	65	61	64	58		61	67	66	61	61	54	55	51
1545 Midsund	67	65	69	68	63	53	58	55		66	62	63	59	61	46	52	50
1546 Sandøy	61	66	60	64	66	60	63	60		60	64	55	57	60	50	52	53
1547 Aukra	65	69	64	63	63	59	64	60		62	66	60	57	59	53	56	53
1548 Fræna	64	72	67	65	62	57	54	54		64	69	63	59	57	52	48	49
1551 Eide	75	82	75	70	69	70	64	61		74	77	73	64	64	64	57	55
1554 Averøy	66	68	64	63	63	59	60	57		65	65	62	60	60	55	55	54
1556 Frei	69	68	68	64	59	54	57	54		68	65	64	57	55	47	49	51
1557 Gjemnes	74	76	73	73	69	64	65	58		72	72	70	68	65	60	60	50
1560 Tingvoll	65	72	69	69	70	63	66	63		64	69	66	63	65	59	57	56
1563 Sunndal	70	73	69	67	64	58	58	60		69	69	66	62	62	54	51	55
1566 Surnadal	71	69	69	63	65	59	60	50		70	67	66	58	57	52	50	46
1567 Rindal	66	64	66	64	65	67	67	57		65	60	60	56	61	58	54	51
1569 Aure	68	69	70	66	64	60	57	64		67	67	68	64	60	55	51	54
1571 Halså	74	74	71	68	68	60	66	57		72	69	65	62	65	56	57	53
1572 Tustna	75	73	77	73	75	70	73	71		74	70	73	64	70	65	65	64
1573 Smøla	61	67	67	67	64	62	62	57		60	64	64	59	59	57	57	54

	Kommunevalg								Fylkestingsvalg							
	1975	1979	1983	1987	1991	1995	1999	2003	1975	1979	1983	1987	1991	1995	1999	2003
16 Sør-Trøndelag	67	71	71	69	64	61	60	58	67	69	69	65	62	57	56	55
1601 Trondheim	65	70	70	69	62	60	59	57	65	69	69	66	60	58	58	55
1612 Hemne	74	74	74	71	71	64	59	61	73	70	70	64	67	58	53	53
1613 Snillfjord	72	76	74	74	70	66	67	63	72	74	70	69	68	61	60	57
1617 Hitra	64	63	65	63	59	53	57	56	63	59	61	57	57	47	50	51
1620 Frøya	63	75	69	64	64	55	59	55	62	70	64	57	60	51	52	49
1621 Ørland	63	66	61	65	67	63	62	60	63	64	57	56	60	51	52	55
1622 Agdenes	78	75	73	72	71	68	73	64	76	72	69	69	68	60	59	55
1624 Rissa	69	70	66	65	66	60	57	55	67	66	64	61	64	54	51	51
1627 Bjugn	66	68	65	66	62	60	57	54	66	66	60	58	59	53	50	51
1630 Åfjord	67	68	70	67	67	65	63	62	66	66	67	62	64	61	60	58
1632 Roan	67	65	73	68	71	68	67	63	66	62	70	63	65	60	58	57
1633 Osen	64	69	71	68	69	64	65	60	62	64	64	59	62	55	52	52
1634 Oppdal	68	69	69	72	66	60	57	60	67	64	63	60	57	47	45	50
1635 Rennebu	73	72	70	67	68	64	64	62	72	68	66	59	63	55	53	55
1636 Meldal	77	77	77	73	72	66	66	62	76	74	73	67	68	59	56	54
1638 Orkdal	70	71	71	66	62	58	57	51	69	69	68	62	58	54	48	47
1640 Røros	72	74	72	74	70	66	63	64	71	71	70	69	66	59	58	58
1644 Holtålen	73	76	79	78	73	70	70	62	72	72	74	69	68	62	61	56
1648 Midtre Gauldal	73	71	72	72	68	61	61	62	72	70	69	68	66	59	53	59
1653 Melhus	74	73	73	71	69	61	58	58	73	72	71	68	66	57	55	55
1657 Skaun	70	72	72	72	73	63	63	58	69	70	69	66	67	56	55	52
1662 Klæbu	62	67	67	66	68	59	56	57	62	65	65	61	65	54	54	54
1663 Malvik	70	72	72	69	64	58	56	58	69	71	70	64	62	52	53	56
1664 Selbu	73	74	76	73	70	67	66	60	73	73	75	70	68	65	58	54
1665 Tydal	71	71	75	88	85	80	78	73	70	69	70	72	76	68	65	64

	Kommunevalg								Fylkestingsvalg							
	1975	1979	1983	1987	1991	1995	1999	2003	1975	1979	1983	1987	1991	1995	1999	2003
17 Nord-Trøndelag	68	71	71	70	67	62	61	59	68	69	69	65	65	58	57	56
1702 Steinkjer	67	71	70	68	65	61	60	57	67	70	69	65	64	59	57	55
1703 Namsos	65	70	72	69	66	56	59	57	65	67	68	63	65	53	56	53
1711 Meråker	73	76	75	67	63	62	63	63	71	72	71	63	60	56	55	57
1714 Stjørdal	68	71	71	67	64	59	57	58	68	69	69	62	62	55	52	56
1717 Frosta	74	73	75	74	73	68	67	62	73	69	70	67	70	61	62	58
1718 Leksvik	74	75	73	74	69	61	57	60	73	72	70	68	66	56	52	55
1719 Levanger	67	70	71	68	66	62	59	58	66	69	69	64	63	58	57	55
1721 Verdal	66	69	70	67	63	59	57	56	66	68	68	64	60	55	53	52
1723 Mosvik	72	74	72	72	76	67	67	69	70	71	68	65	71	63	63	63
1724 Verran	65	67	67	65	68	61	63	60	64	64	65	58	65	57	57	54
1725 Namdalseid	67	71	70	68	72	68	68	61	66	68	68	63	67	63	64	56
1729 Inderøy	78	76	76	76	74	68	64	65	77	75	75	73	72	65	63	64
1736 Snåsa	75	77	77	76	75	67	69	64	75	77	75	70	72	63	65	60
1738 Lierne	61	62	56	62	63	71	62	60	60	59	53	53	60	65	57	55
1739 Røyrvik	81	83	83	82	81	76	75	73	80	81	81	78	76	69	70	69
1740 Namsskogan	76	76	72	74	74	74	70	63	76	74	68	67	70	65	67	57
1742 Grong	76	77	77	78	77	71	69	67	76	75	75	72	74	63	63	62
1743 Høylandet	79	79	82	78	82	75	74	71	79	76	80	74	80	71	69	66
1744 Overhalla	74	75	75	73	72	62	69	59	74	73	73	64	68	60	60	55
1748 Fosnes	62	68	72	67	73	71	64	65	62	67	67	62	69	67	60	61
1749 Flatanger	65	64	68	69	68	69	65	70	63	59	61	60	63	60	58	61
1750 Vikna	66	68	67	70	65	58	57	58	66	65	66	66	62	54	48	50
1751 Nærøy	66	66	68	68	66	60	59	56	66	64	66	64	64	55	55	53
1755 Leka	74	73	74	70	70	66	68	61	72	68	66	56	62	59	59	55

	Kommunevalg								Fylkestingsvalg							
	1975	1979	1983	1987	1991	1995	1999	2003	1975	1979	1983	1987	1991	1995	1999	2003
18 Nordland	64	66	67	64	61	57	56	55	63	63	64	59	57	52	51	49
1804 Bodø	63	66	66	62	60	52	52	47	63	64	64	60	57	49	50	45
1805 Narvik	65	67	67	62	62	57	54	57	65	66	66	60	59	54	50	53
1811 Bindal	78	78	75	74	74	80	77	79	77	73	71	67	68	73	63	62
1812 Sømna	60	70	71	69	72	67	64	56	59	68	67	62	66	59	55	47
1813 Brønnøy	60	62	63	61	63	58	56	52	59	59	61	53	58	51	50	46
1815 Vega	68	71	77	71	70	67	71	65	68	67	72	62	64	58	60	56
1816 Vevelstad	82	82	81	76	76	73	73	72	80	79	73	65	67	66	57	55
1818 Herøy	61	63	63	59	56	58	59	57	58	58	58	52	52	48	51	48
1820 Alstahaug	61	61	61	58	55	53	55	53	60	59	58	52	52	45	49	46
1822 Leirfjord	76	74	68	66	63	57	55	53	71	68	60	57	59	52	51	46
1824 Vefsn	62	64	64	62	55	50	53	55	61	62	63	60	52	45	48	50
1825 Grane	74	74	74	68	69	59	63	65	73	72	68	63	64	52	54	53
1826 Hattfjelldal	77	78	76	72	71	72	74	73	76	74	72	66	65	62	61	59
1827 Dønna	68	67	68	66	67	68	61	65	67	63	63	57	60	59	56	56
1828 Nesna	74	67	72	74	67	64	62	63	72	64	66	64	62	55	53	54
1832 Hemnes	65	68	75	71	70	65	63	63	63	62	66	61	63	57	53	48
1833 Rana	59	59	66	58	53	48	53	52	58	57	63	55	51	44	49	47
1834 Lurøy	79	66	65	69	71	63	62	63	76	63	60	62	66	57	56	58
1835 Træna	56	69	65	70	75	74	62	60	56	66	64	67	71	64	55	49
1836 Rødøy	76	74	79	75	69	68	66	69	74	70	72	64	63	59	57	58
1837 Meløy	71	71	71	71	65	63	61	55	69	69	67	63	60	57	53	49
1838 Gildeskål	64	65	68	68	66	64	59	61	62	61	63	62	62	59	52	54
1839 Beiarn	64	71	78	77	70	72	77	72	64	65	70	64	63	63	66	61
1840 Saltdal	65	65	67	64	63	58	57	57	63	61	61	56	57	50	51	51
1841 Fauske	68	73	73	68	65	59	62	59	68	72	71	62	62	56	57	55
1842 Skjerstad	79	74	78	81	79	76	74	66	77	70	72	72	70	67	62	57
1845 Sørfold	74	76	73	66	63	65	63	61	73	71	69	59	59	61	51	50
1848 Steigen	62	63	64	62	61	58	55	57	61	60	62	54	57	50	49	47
1849 Hamarøy	70	67	67	69	65	62	58	57	68	64	61	61	60	52	51	54
1850 Tysfjord	66	71	75	66	67	68	70	74	64	66	69	60	63	61	61	55
1851 Lødingen	72	71	69	70	65	67	61	64	71	70	68	65	63	63	59	56
1852 Tjeldsund	80	80	73	66	65	69	71	69	77	73	69	61	60	64	65	59
1853 Evenes	70	70	73	69	63	71	64	65	68	66	69	61	59	63	56	54
1854 Ballangen	69	67	72	68	65	56	53	55	68	64	68	60	59	49	47	47
1856 Røst	61	68	74	74	72	61	59	65	60	62	70	71	64	50	48	52
1857 Værøy	63	68	65	58	58	68	67	62	59	60	54	49	52	54	52	45
1859 Flakstad	70	71	69	66	65	66	57	60	66	66	64	62	63	60	54	56
1860 Vestvågøy	61	65	64	61	59	55	52	50	61	62	59	56	55	50	47	45
1865 Vågan	56	60	59	55	54	53	52	50	56	57	55	49	50	47	46	43
1866 Hadsel	60	63	61	58	57	56	53	54	59	61	59	55	53	51	49	47
1867 Bø	77	70	70	64	65	65	65	62	73	66	67	59	61	60	60	55
1868 Øksnes	55	57	56	57	58	52	48	58	54	55	52	53	54	48	43	51
1870 Sortland	60	67	66	63	58	55	50	48	60	63	61	57	54	48	46	44
1871 Andøy	63	66	68	69	67	60	58	59	62	63	65	65	64	54	52	52
1874 Moskenes	63	69	61	61	65	63	63	59	62	66	57	51	60	56	55	54

		Kommunevalg								Fylkestingsvalg							
		1975	1979	1983	1987	1991	1995	1999	2003	1975	1979	1983	1987	1991	1995	1999	2003
19	Troms	64	66	65	65	60	57	56	55	64	63	63	60	57	52	51	51
1901	Harstad	62	64	62	62	57	55	52	45	62	63	60	57	55	50	48	42
1902	Tromsø	60	62	63	63	57	53	53	55	60	61	62	60	55	49	51	52
1911	Kvæfjord	71	64	64	64	62	60	53	55	70	63	62	60	58	53	47	51
1913	Skånland	73	70	67	67	64	59	56	54	72	67	63	60	61	54	48	46
1915	Bjarkøy	68	71	71	73	66	69	71	67	68	70	68	69	65	63	63	58
1917	Ibestad	70	72	72	70	65	68	66	74	70	68	67	63	62	62	57	57
1919	Gratangen	79	77	76	75	70	74	69	61	79	76	71	71	66	67	61	53
1920	Lavangen	71	80	80	83	79	76	75	64	71	78	76	77	76	71	65	56
1922	Bardu	74	75	73	72	70	66	61	58	74	73	71	68	67	62	57	54
1923	Salangen	71	67	73	68	64	62	67	57	71	65	70	66	61	59	59	53
1924	Målselv	65	64	63	61	56	55	51	48	65	62	62	58	54	51	47	45
1925	Sørreisa	68	68	67	63	58	51	59	59	68	66	66	59	54	48	57	54
1926	Dyrøy	67	67	67	64	61	65	60	61	66	63	65	60	60	61	58	56
1927	Tranøy	77	78	79	80	74	67	72	68	77	74	75	71	69	64	67	65
1928	Torsken	69	71	71	78	71	72	75	69	67	68	64	68	67	62	62	56
1929	Berg	70	72	70	68	68	65	67	70	71	69	66	61	65	58	61	67
1931	Lenvik	64	64	65	61	56	54	53	52	63	61	61	56	54	51	48	49
1933	Balsfjord	60	64	62	60	61	59	57	51	60	61	60	57	57	52	47	44
1936	Karlsøy	56	61	70	65	60	63	61	57	55	57	64	56	54	55	50	44
1938	Lyngen	62	68	67	66	63	60	59	60	61	62	61	59	59	55	48	51
1939	Storfjord	77	76	73	80	70	62	61	63	76	69	67	72	65	57	54	55
1940	Kåfjord	71	71	70	73	65	64	64	54	69	65	65	64	61	57	53	48
1941	Skjervøy	63	64	62	61	64	62	58	61	62	61	60	59	61	54	53	55
1942	Nordreisa	62	67	64	63	60	53	56	65	62	63	62	59	57	50	50	56
1943	Kvænangen	72	67	68	71	65	63	63	60	70	62	65	64	59	54	56	51

		Kommunevalg								Fylkestingsvalg							
		1975	1979	1983	1987	1991	1995	1999	2003	1975	1979	1983	1987	1991	1995	1999	2003
20	Finnmark	66	66	67	61	59	58	57	55	66	64	63	56	56	54	54	51
2002	Vardø	67	68	66	61	60	61	59	56	67	67	64	59	58	57	55	50
2003	Vadsø	72	69	68	62	60	61	60	59	72	68	67	60	58	58	59	58
2004	Hammerfest	61	63	65	55	54	57	55	50	61	60	63	51	51	51	53	45
2011	Kautokeino	69	70	68	63	71	69	65	64	68	63	65	56	65	63	60	56
2012	Alta	58	61	63	56	53	50	50	49	58	59	59	51	50	47	48	46
2014	Loppa	71	68	68	66	67	67	63	56	70	64	65	60	61	61	59	49
2015	Hasvik	77	82	74	68	69	69	59	66	76	78	70	62	63	58	51	58
2017	Kvalsund	74	71	70	65	63	62	69	65	74	67	68	60	62	58	64	61
2018	Måsøy	56	54	67	59	58	57	51	54	55	49	58	46	50	50	47	46
2019	Nordkapp	63	62	61	55	59	57	59	55	62	59	57	53	56	54	57	52
2020	Porsanger	72	68	65	58	58	54	55	55	71	66	64	52	54	47	49	45
2021	Karasjok	81	78	78	73	72	66	63	59	80	77	76	62	68	64	63	57
2022	Lebesby	65	61	63	59	59	57	52	52	63	58	61	53	55	56	51	45
2023	Gamvik	71	68	73	65	69	74	62	53	69	64	69	60	61	66	58	52
2024	Berlevåg	73	73	74	69	63	59	67	62	72	68	67	62	59	54	57	56
2025	Tana	74	73	74	69	66	65	68	64	74	69	68	61	61	62	65	63
2027	Nesseby	79	81	82	79	75	71	71	73	77	78	79	70	68	65	68	67
2028	Båtsfjord	57	58	60	53	53	59	55	59	57	55	58	51	50	50	54	54
2030	Sør-Varanger	65	67	66	65	57	54	52	53	65	65	63	60	55	52	50	50