

STEN-ERIK CLAUSEN



BARNEVERN  
OG KONTANT-  
STØTTE 1999-2000

NOTAT  
2002:111

Tittel: **Barnevern og kontantstøtte 1999-2000**

Forfatter: Sten-Erik Clausen

NIBR-notat: 2002:111

ISSN: 0801-1702  
ISBN: 82-7071-360-0

Prosjektnummer: O-1635  
Prosjektnavn: Kontantstøtte blant barnevernbarn 1999-2000

Oppdragsgiver: Barne- og familiedepartementet

Prosjektleder: Sten-Erik Clausen

Referat: Analysene som presenteres er basert på registerdata om barnevern, sosialhjelp og kontantstøtte. Materialet består av i alt 5.395 barn som hadde fått tiltak fra barnevernet i 1999-2000. Av disse hadde 69 prosent fått kontantstøtte i varierende grad. Kontantstøtten er mindre utbredt blant barnevernbarn, noe som bl.a. skyldes at man ikke får slik støtte for barn i fosterhjem og institusjoner. Blant de barna som bare mottar hjelpetiltak er andelen kontantstøttemottakere ca. 10 prosent mindre enn i totalbefolkningen.

Sammendrag: Norsk

Dato: April 2002

Antall sider: 29

Utgiver: Norsk institutt for by- og regionforskning  
Gaustadalléen 21, Postboks 44 Blindern  
0313 OSLO

Vår hjemmeside: <http://www.nibr.no>

Org. nr. NO 970205284 MVA  
© NIBR 2002

# Forord

Dette notatet presenterer hovedresultatene fra prosjektet ”Kontantstøtte og barnevern 1999-2000” med forsker Sten-Erik Clausen som prosjektleder. Analysene som presenteres er basert på registerdata om barnevern, sosialhjelp og kontantstøtte for årene 1999 og 2000.

Prosjektet er et oppdrag fra Barne- og familiedepartementet, og dataene ble tilrettelagt og koplet av Statistisk sentralbyrå. Vi takker for et godt samarbeid med avdelingsdirektør Gerd Vollset ved BFD og rådgiver Halvor Strømme ved SSB.

Vi vil også takke rådgiver Astrid Langeby ved Familie- og pensjonsøkonomikontoret i Rikstrygdeverket for statistikk om bruk av kontantstøtte i befolkningen.

Oslo, mars 2002

Sidsel Sverdrup  
Forskningsjef

---

# Innhold

Forord .....	1
Tabelloversikt .....	3
Figuroversikt.....	4
Sammendrag .....	5
1 Innledning .....	6
1.1 Tidligere studier av kontantstøtteordningen.....	6
2 Data og metode .....	8
2.1 Problemstillinger.....	8
2.2 Beskrivelse av populasjonen .....	8
3 Bruk av kontantstøtte blant barnevernbarn .....	14
3.1 Hvor mange barnevernbarn har kontantstøtte? .....	14
3.2 Prediksjon av kontantstøtte – logistisk regresjon .....	17
4 Barnehage og andre typer tiltak .....	19
4.1 Omfanget av bruk av barnehage som hjelpetiltak .....	19
4.2 Typer tiltak og saksgrunnlag.....	21
4.3 Barnas landbakgrunn.....	23
4.4 Bruk av sosialhjelp.....	25
5 Oppsummering.....	27
Litteratur .....	28

# Tabelloversikt

Tabell 4.1 *Logistisk regresjon. Prediksjon av bruk av kontantstøtte i 1999 og 2000. ...17*

## Figuroversikt

Figur 3.1	<i>Andel barn i utvalget med ulikt saksgrunnlag i perioden 1999-2000 (prosent)</i>	9
Figur 3.2	<i>Andel barn (1-2 år) med ulike typer barneverntiltak i 1999-2000 (prosent)</i>	9
Figur 3.3	<i>Antall barnevernsklienter som mottok eller fikk etterbetalt kontantstøtte i perioden jan. 1999 til des. 2000</i>	11
Figur 3.4	<i>Andel barn i og utenfor kontantstøttealder hver måned i perioden januar 1999 til desember 2000</i>	11
Figur 3.5	<i>Antall ett- og toåringer i barnevernspopulasjonen 1999-2000</i>	12
Figur 3.6	<i>Andel toåringer i barnevernspopulasjonen i perioden 1999-2000</i>	12
Figur 4.1	<i>Andel barn med kontantstøtte i prosent av alle barn for ett- og toåringer fra januar 1999 til september 2001</i>	14
Figur 4.2	<i>Andel barnevernsbarn (1 og 2 år) med kontantstøtte i perioden januar 1999 til desember 2000 kontrollert for barnets fødselsmåned</i>	15
Figur 4.3	<i>Andel barnevernsbarn med kontantstøtte etter om de mottok forebyggende tiltak eller om de ble plassert utenfor hjemmet i perioden 1999-2000</i>	16
Figur 4.4	<i>Andel barnevernsbarn som mottok kontantstøtte etter hvem barnet bodde hos i desember 1999 og 2000</i>	16
Figur 5.1	<i>Antall barn med barnehagetiltak i barnevernet etter alder 1990-1999</i>	19
Figur 5.2	<i>Andel barnevernsbarn med barnehage som hjelpetiltak for ett- og toåringer</i>	20
Figur 5.3	<i>Antall barn med barnehage som hjelpetiltak for perioden 1993-2000</i>	21
Figur 5.4	<i>Andel barnevernsbarn med ulike tiltak etter mottak av kontantstøtte (ks) i 2000</i>	22
Figur 5.5	<i>Andel barnevernsbarn med ulikt antall tiltak etter mottak av kontantstøtte (ks) i 1999 og 2000</i>	22
Figur 5.6	<i>Andel barnevernsbarn med ulike saksgrunnlag etter mottak av kontantstøtte (ks) i 2000</i>	23
Figur 5.7	<i>Andeler som mottok kontantstøtte med ulik landbakgrunn i 1999 og 2000</i>	24
Figur 5.8	<i>Andel barnevernsbarn i alderen 1-2 år med hjelpetiltak barnehage 1993-1999</i>	24
Figur 5.9	<i>Andelen mødre som mottok sosialhjelp i årene 1997-2000 etter kontantstøttebidrag i 1999-2000</i>	25
Figur 5.10	<i>Gjennomsnittlig sosialhjelpsbidrag per år i perioden 1997-2000 for mor etter kontantstøttemottak i 1999-2000</i>	25

---

# Sammendrag

*Sten-Erik Clausen*

## **Barnevern og kontantstøtte 1999-2000**

NIBR-notat 2002:111

Dette notatet behandler blant annet i hvilken grad bruk av barnehage som hjelpetiltak i barnevernet er blitt påvirket av innføringen av kontantstøtte til småbarnsforeldre. Analysene som presenteres er basert på registerdata fra Rikstrygdeverket og Statistisk sentralbyrå om kontantstøtte, barnevern og sosialhjelp. Materialet består av i alt 5.395 barn som har fått tiltak fra barnevernet i årene 1999 og 2000. Av disse hadde 69 prosent fått kontantstøtte i varierende grad. Kontantstøtten er mindre utbredt blant barnevernbarn enn i befolkningen ellers, noe som blant annet skyldes at man ikke får kontantstøtte for barn i fosterhjem og institusjoner. Blant barna som bare mottok hjelpetiltak var andelen kontantstøttemottakere ca. 10 prosent lavere enn i totalbefolkningen.

Kontantstøtteordningen ser bare i liten grad ut til å ha påvirket barnevernets bruk av barnehage som hjelpetiltak.

Kontantstøttebarna bor oftest hos begge foreldrene og det er en noe større andel som bor i små kommuner. Ellers er det liten forskjell i bruk av kontantstøtte blant barn med ulik etnisk bakgrunn.

# 1 Innledning

Kontantstøtte er et omsorgstilskudd til familier som ikke benytter seg av offentlige omsorgsløsninger som drives med statlig tilskudd (St.prp. nr. 53, 1997-98). Denne støtteordningen ble innført i Norge fra 1. august 1998, og gjaldt i første omgang barn fra ett til to år. Fra 1. januar 1999 ble ordningen utvidet til også å gjelde barn fra to til tre år. Full kontantstøtte forutsetter at barnet ikke går i barnehage med statlig støtte, mens de som benytter korttidsbarnehage (med statlig støtte) får kontantstøtten avkortet. Opprinnelig ble satsene for full kontantstøtte satt til kr. 3.000 i måneden, men dette ble redusert fra 1.1.1999 kr. 27.156 per barn per år, tilsvarende kr. 2.263 per måned. Fra 1.1.2000 ble satsene igjen regulert ved at de ble satt til det opprinnelige beløp på kr. 3.000 i måneden. Tall fra Rikstrygdeverket (2000) viser at vel 75,1 prosent av norske barn i alderen ett og to år mottok kontantstøtte i 1999, mens dette økte til 76,6 prosent i 2000. Andelen er vel 80 prosent for ett-åringene, og rundt 70 prosent for to-åringene, og totalt har andelen kontantstøttebarn holdt seg på rundt 75-76 prosent i årene 1999-2001. Andelen av kontantstøttebarna som mottok full ytelse lå i snitt på ca. 85 prosent i 2000 (Rikstrygdeverket, 2001).

Det har vært stor politisk interesse omkring hvilke effekter innføringen av kontantstøtte ville få for familier med barn i aktuell alder. Ett av argumentene til de som advarte mot ordningen, var faren for at ressursvake familier ville fristes til å avslå barnehage tilbud for å øke familieinntekten. Utsatte barn ville risikere å få et dårlig tilbud i hjem der foreldrene ikke hadde så gode forutsetninger for å ivareta barnets behov.

I dette notatet ønsker vi å belyse hvorvidt disse spådommene er blitt en realitet, gjennom å studere andelen barnevernsklienter i aktuell alder med barnehageplass versus kontantstøtte. Undersøkelsen er en utvidelse av en tidligere studie av kontantstøtte blant barnevernsbarn i 1999 (Clausen, 2001), ved å utvide observasjonstiden til å gjelde både 1999 og 2000. En av hovedhensiktene med begge undersøkelsene er å se hvorvidt barnevernets bruk av barnehage som hjelpetiltak er blitt påvirket av innføringen av kontantstøtte. Vi vil benytte kontantstøttedata og barnevernstatistikk for begge disse årene. I alt fikk 5.395 barn i ett- og toårsalderen tiltak fra barnevernet i disse to årene, og vel 70 prosent av disse mottok kontantstøtte i varierende grad. Dette er altså ca. fem prosent lavere andel enn i totalbefolkningen. Det må imidlertid understrekes at sammenlikninger med totalbefolkningen er problematisk fordi barnevernutvalget bl.a. inneholder skjevheter mht. alder. Dette behandles mer inngående i metodekapitlet.

## 1.1 Tidligere studier av kontantstøtteordningen

Som en del av evalueringen av kontantstøtten utførte Statistisk sentralbyrå to intervjuundersøkelser, en før og en etter innføringen av ordningen. Disse to undersøkelsene er beskrevet av henholdsvis Rønning (1998) og Reppen og Rønning (1999). Flere andre studier er basert på disse dataene. Kitterød (1998) studerte holdninger til arbeidstid blant



småbarnsforeldre, mens Gulbrandsen og Hellevik (1998) så på kontantstøtten i et fordelingsperspektiv. Videre har Dale (1998) beskrevet hvem som vil benytte seg av ordningen og hvilke preferanser de har når det gjelder barnepass. Hellevik (2000) har studert yrkesdeltakelse og barnetilsyn før og etter kontantstøtten ble innført, mens Langset, Lian og Thoresen (2000) tallfestet nedgangen i yrkesaktiviteten for mødrene etter innføringen av reformen. I tillegg utførte Sverdrup (1999) en studie av målgruppens kunnskaper om ordningen og i hvilken grad informasjon om den nådde fram.

På grunnlag av offisiell statistikk har Risberg (2000) beskrevet utviklingen i barnehagesektoren før og etter kontantstøtten, der han konkluderer med fortsatt vekst, tross et frafall for de yngste og eldste aldersgruppene. Frafallet skyldes i første rekke innføringen av kontantstøtte og gjennomføringen av Reform 97.

### **Forskningsrådets evaluering av kontantstøtteordningen**

I februar 2001 la Norges forskningsråd fram sin sluttrapport om evalueringen av kontantstøtteordningen (Baklien, Gulbrandsen og Ellingsæter, 2001). Denne evalueringen bygger på 7 ulike forskningsprosjekter, som tok for seg kontantstøttens virkninger på ulike samfunnsområder. Dette gjalt ordningens innvirkning på barn i innvandrerfamilier (Kavli, 2001), på arbeid og barnepass (Rønsen, 2000; Magnussen, Godal og Leira, 2001), samt konsekvenser for barnehagesektoren (Gulbrandsen og Hellevik, 2001). Av andre temaer var virkninger for likestilling og inntektsfordeling (Bungum, Brandth og Kvande, 2001; Håkonsen m.fl., 2001) og kontantstøtte blant barnevernsbarn (Clausen, 2001). Foruten evalueringsrapporten foreligger en tilråding fra Barne- og familiedepartementet som gir en bred oppsummering av resultatene (St.meld. nr. 43, 2000-2001).

Evalueringsrapporten til NFR har som hovedkonklusjon at kontantstøtten er en reform med bare små virkninger mht. foreldrenes tilpasning til jobb og barnetilsyn. Knudsen og Wærness (2001) gir en grundig vurdering av evalueringen, og konkluderer bl.a. med at de vurderer evalueringen som et "nøkternt og godt utført faglig arbeid innenfor policy-forskningen" (s. 257).

### **Hovedkonklusjoner fra rapporten "Kontantstøtte blant barnevernsbarn"**

Denne undersøkelsen (Clausen, 2000), som var en del av forskningsrådets evaluering, var basert på 1.635 barn i alderen 1-2 år som fikk barnevernstiltak i 1999.

Hovedkonklusjonene var som følger:

1. Rundt 73 prosent av barnevernsbarna hadde mottatt kontantstøtte en eller flere ganger i 1999. Den gjennomsnittlige månedlige andelen lå på 59 prosent, mot 75 prosent i totalbefolkningen.
2. Fra 1997 til 1999 var det en nedgang på 18 prosent i bruk av barnehage som hjelpetiltak.
3. De aller fleste, som i befolkningen for øvrig, velger full kontantstøtte.
4. Kontantstøttemottakerne har oftere 'forhold i hjemmet' som saksgrunnlag, mens de som ikke mottar slik støtte er i langt større utstrekning utsatt for omsorgssvikt. Dette henger sammen med at man ikke kan motta kontantstøtte for barn som er plassert i fosterhjem eller institusjon.

## 2 Data og metode

Datamaterialet består av registerdata fra Statistisk sentralbyrå (SSB) og Rikstrygdeverket (RTV). Barneverndata for 1998, 1999 og 2000 er koblet med kontantstøttedata for de samme årene. I tillegg er det koblet opplysninger om foreldrenes bruk av sosialhjelp i perioden 1997 til 2000. Koblingen er utført av SSB, og datamaterialet består av 5.395 barnevernsbarn i alderen ett til fire år i 2000. I analysene som presenteres i dette notatet vil vi kun benytte kontantstøttedata for årene 1999 og 2000. Vi utelater data for 1998 da vi ikke vet i hvilken måned mottakerne fikk støtten. Dette skyldes at kontantstøtten for dette året ble etterbetalt ved årsskiftet 1998/99.

### 2.1 Problemstillinger

Hovedhensikten med dette notatet er å belyse i hvilken grad barnevernets bruk av barnehage som hjelpetiltak er blitt påvirket av innføringen av kontantstøtte. Noen andre problemstillinger er som følger:

- Hvor stor andel av barnevernsbarna har foreldre som mottar kontantstøtte sammenliknet med barn i totalbefolkningen?
- Hvilke endringer har skjedd i kontantstøtteutbetalingene til foreldre med barn i barnevernet fra 1999 til 2000?
- Er det forskjeller på barnevernsbarn som mottar kontantstøtte og andre barnevernsbarn når det gjelder hvilke andre typer tiltak de mottar?
- Er det forskjeller mellom kontantstøttemottakere og andre mht. hvilket saksgrunnlag som er knyttet til tiltaket?
- Er det mer utstrakt bruk av sosialhjelp blant foreldre med kontantstøtte enn de uten kontantstøtte?
- I hvor stor grad reduseres bruk av barnehage som hjelpetiltak for barn med innvandrerbakgrunn versus barn med norsk bakgrunn?

### 2.2 Beskrivelse av populasjonen

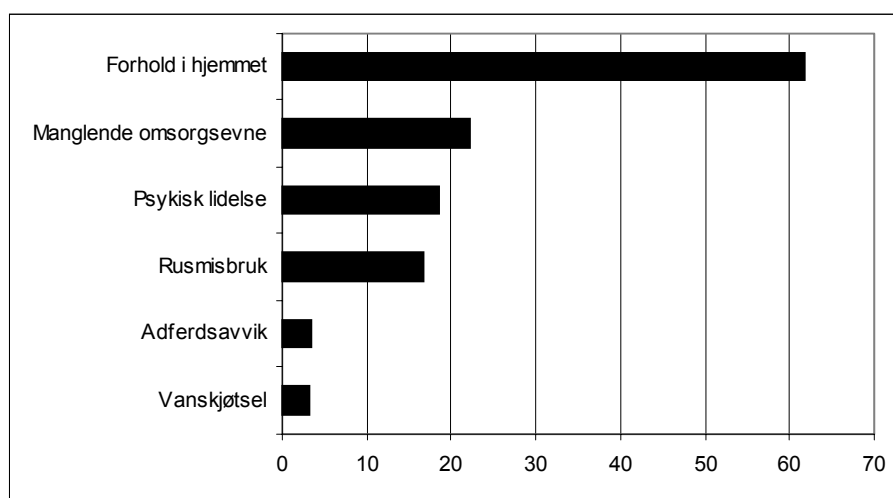
Populasjonen som skal analyseres er alle barnevernsbarn i alderen ett til fire år i 2000, hvorav 69 prosent mottok kontantstøtte i toårsperioden 1999-2000. Materialet utgjør i alt 5.395 barn, hvorav 61 prosent var klienter i 1999 og 83 prosent i 2000. Halvparten av barna var klienter i begge årene.

Guttene utgjør 54 prosent av utvalget. En tredel av barna kommer fra kommuner med over 40.000 innbyggere. Hele 77 prosent har norsk landbakgrunn, mens 14 prosent har sin bakgrunn fra Asia eller Afrika og de resterende 9 prosent har annen opprinnelse. Vel 35 prosent av barna bor med mor, mens knapt 30 prosent bor med begge foreldrene.

Videre bor 17 prosent hos fosterforeldre eller på institusjon, mens de resterende 18 prosentene bor hos andre eller har uoppgitt bosituasjon. Rundt 47 prosent av mødrene mottok sosialhjelp i 2000, mens for fedrene var denne andelen ca. 35 prosent.

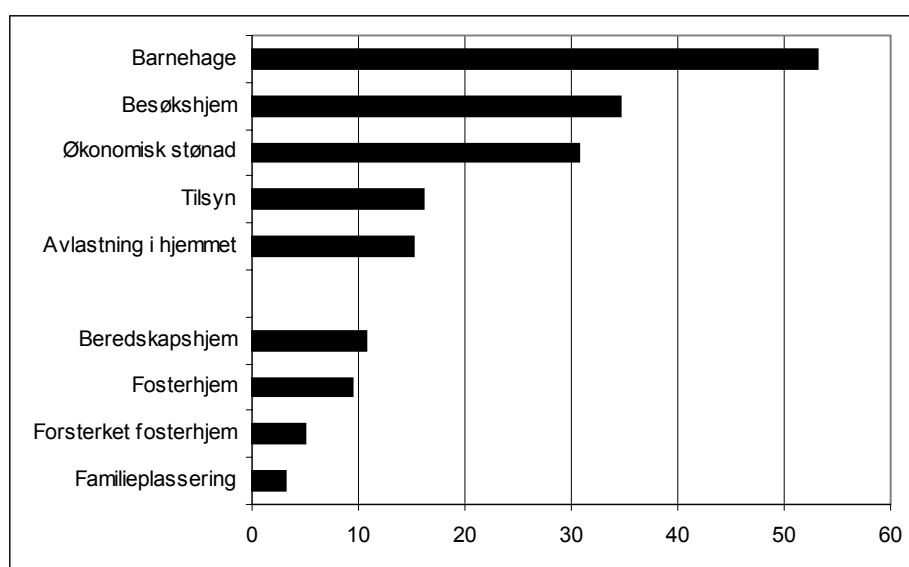
### Saksgrunnlag og barnevernstiltak

Figur 2.1 viser fordelingen av ulike saksgrunnlag som ligger til grunn for barnevernets tiltak overfor barnet eller familien. Saksgrunnlaget er hovedårsaken til at barnet er blitt barnevernklient, og av de 13 ulike kategoriene som SSB opererer med, er de vanligste for de yngste barna representert i figuren. Det saksgrunnlaget som er mest benyttet er det som



Figur 2.1 *Andel barn i utvalget med ulikt saksgrunnlag i perioden 1999-2000 (prosent)*

Figur 2.2 *Andel barn (1-2 år) med ulike typer barneverntiltak i 1999-2000 (prosent)*



kalles 'forhold i hjemmet/særlige behov', og over 60 prosent av barna har dette grunnlaget. Denne kategorien inneholder en rekke ulike forhold, ofte av mindre alvorlig karakter, siden de gjerne resulterer i ulike hjelpetiltak. Men ofte har barnet dette saksgrunnlaget i kombinasjon med f.eks. omsorgssvikt. Det nest vanligste saksgrunnlaget er manglende omsorgsevne, tett fulgt av psykisk lidelse blant foreldrene og rusmisbruk.

Figur 2.2 viser hvilke barneverntiltak som var de vanligste for barna i denne to-årsperioden. De fem øverste tiltakene i figuren er såkalte hjelpetiltak, mens de fire nederste er ulike plasseringer utenfor hjemmet. Nedenfor gis en kort beskrivelse av noen av tiltakene. For en nærmere beskrivelse se for eksempel *Barnevernboka 2000* (Veland, 2000) eller utredningen om barnevernet i Norge (NOU 2000: 12).

### Hjelpetiltak

- *Besøkshjem*. Dette er et mye benyttet hjelpetiltak som benyttes når enten barnet har behov for andre voksenpersoner som har overskudd til å gi han eller henne særlig oppfølging, eller når foreldrene trenger avlastning. Barnet er som oftest i besøkshjemmet i korte perioder, ofte i helgene.
- *Tilsyn* benyttes for å sikre seg at barnet har trygge oppvekstvilkår, og tiltaket iversettes overfor barnets foreldre hvis man har mistanke om omsorgssvikt. I fosterhjem skal det etter loven alltid oppnevnes en tilsynsfører.
- *Avlastning i hjemmet* innebærer ofte at familien får en hjemkonsulent i den hensikt å styrke foreldrekompetansen og gi hjelp i ulike situasjoner.

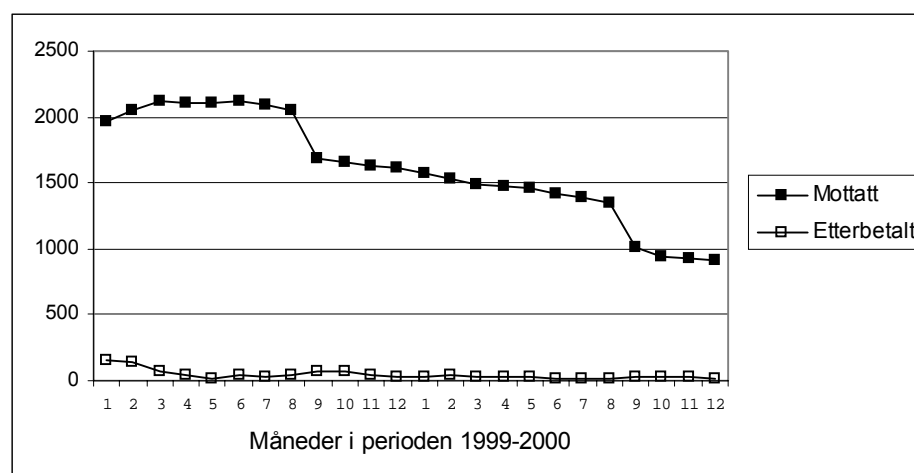
### Plasseringer utenfor hjemmet

- *Beredskapshjem* benyttes som regel i akuttssituasjoner, og barnet eller ungdommen bor her som regel i kort tid inntil man har funnet fram til mer permanente løsninger.
- *Fosterhjem*. Den vanligste form er private hjem som tar imot barn/ungdom til oppfostring. Oppholdets varighet kan være fra noen måneder til hele oppveksten.
- *Forsterket fosterhjem*. Dette er fosterhjem som er forsterket i form av spesielle tjenester som for eksempel støttekontakt, veiledning og hjemkonsulent.
- *Familieplassering*. Dette er fosterhjem der barna plasseres hos slektninger av mor eller far.

Det vanligste tiltaket er barnehage, selv etter at kontantstøtteordningen ble gjennomført. Dernest følger avlastningshjem, økonomisk hjelp, samt tilsyn og avlastning i hjemmet. Når det gjelder omsorgsovertakelser er det fosterhjem utenom familien og beredskapshjem som er de vanligste. I tillegg benyttes også forsterket fosterhjem ganske ofte for disse barna.

### Hvor mange mottok kontantstøtte?

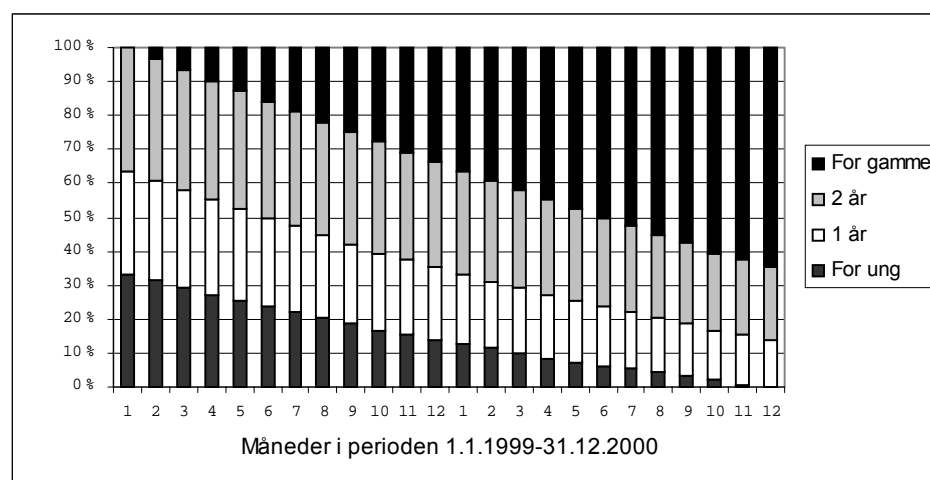
Figur 2.3 viser hvor mange barn som hadde foreldre som mottok kontantstøtte i perioden fra januar 1999 til desember 2000. Den viser både månedsvise utbetalinger og etterbetalinger. Da det ikke er mulig å tidfeste hvilke måneder etterbetalingene representerer, utelater vi disse i de fleste analysene. Betrakter vi kurven for månedsvise utbetalinger, er det to trekk som er påfallende. For det første ser vi at det begge årene skjer en markert nedgang i bruk av kontantstøtte fra august til september, noe som skyldes at barnehagene har hovedopptak på denne tiden. For det andre ser vi at antall kontantstøttmottakere synker jevnt fra juli 1999 til desember 2000. Det har også vært en svak nedgang i antall kontantstøttmottakere i befolkningen i samme periode, men den nedgangen har vært atskillig svakere.

Figur 2.3 *Antall barnevernsklienter som mottok eller fikk etterbetalt kontantstøtte i*

*perioden jan. 1999 til des. 2000*

### Egenskaper ved datafilen

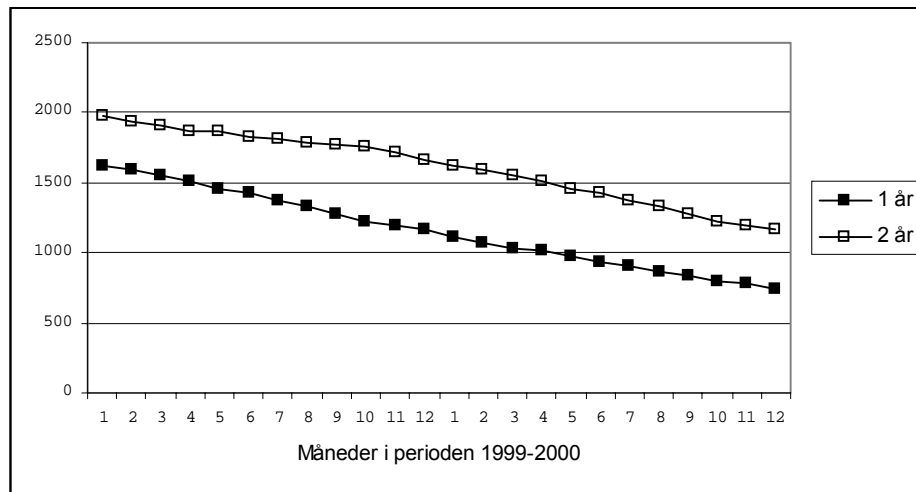
Mye tyder på at denne nedgangen for en stor del skyldes egenskaper ved populasjonen, som bl.a. alderssammensetningen over tid. Datafilen er relativt komplisert fordi populasjonens sammensetning endres fra måned til måned. Ettersom nye barn fyller ett år, og andre oppnår aldersgrensen på tre år endres analysedataet. En annen kompliserende faktor er at observasjonstiden er begrenset til to år, hvilket fører til at vi har ufullstendig informasjon om bruk av kontantstøtte for de fleste barna. De eneste barna vi har full informasjon om er ett-åringene som debuterte i januar 1999. De kan vi følge i 24 måneder, dvs. i hele tiden de har krav på kontantstøtte. Vi vil ha ufullstendig kontantstøtteinformasjon om de barna som fyller ett år på et senere tidspunkt.

Figur 2.4 *Andel barn i og utenfor kontantstøttealder hver måned i perioden januar 1999 til desember 2000*

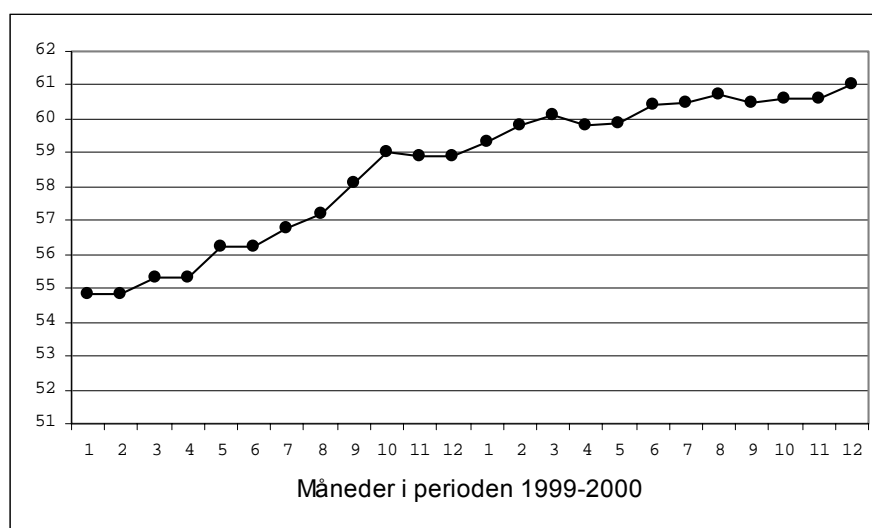
Siden alder er en kritisk variabel i studiet av kontantstøtte, må vi se nærmere på aldersfordelingen til barna i populasjonen. Figur 2.4 viser bl.a. at andelen av populasjonen som er i kontantstøttealder synker jevnt fra nesten 70 prosent til 35 prosent gjennom denne toårsperioden. I januar 1999 er vel 30 prosent av populasjonen for unge til å få kontantstøtte, mens i desember 2000 er 65 prosent for gamle. At andelen i kontantstøttealder synker utover i perioden forklarer mye av den nedgangen i kontantstøtte som Figur 2.3 viser.

Hvor mange ett-og toåringer er det i populasjonen gjennom hele denne toårsperioden? Figur 2.5 viser at antallet barn for begge aldersgrupper synker jevnt fra måned til måned og begge gruppene er nesten halvert etter to år.

Figur 2.5 *Antall ett- og toåringer i barnevernspopulasjonen 1999-2000*



Figur 2.6 *Andel toåringer i barnevernspopulasjonen i perioden 1999-2000*

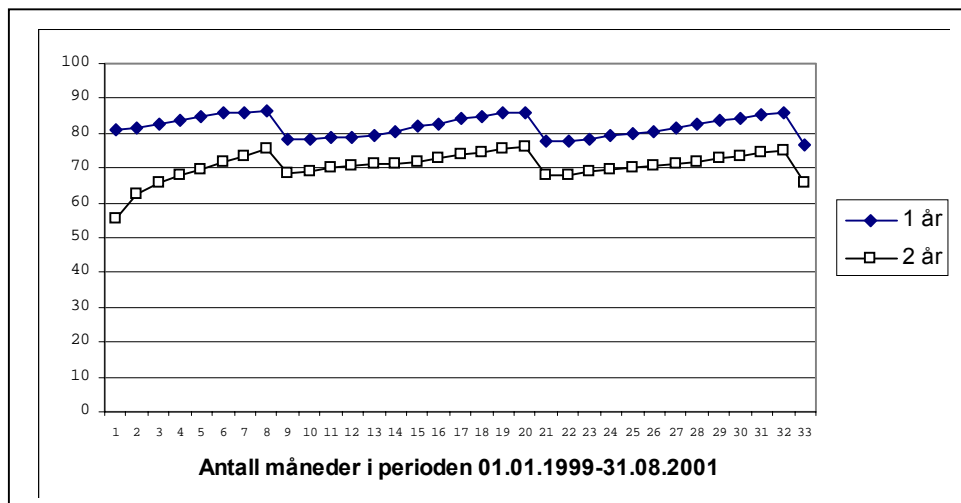


Mens begge aldersgruppene avtar i størrelse, øker andelen toåringer som er i kontantstøttealder, som Figur 2.6 viser. Andelen toåringer øker fra knapt 55 prosent til vel 61 prosent. Siden vi vet at kontantstøttebruk er mest utbredt blant de yngste, er det nødvendig å ta hensyn til disse forskjeller i aldersfordeling ved analyse av utviklingen av kontantstøttebruk. Dette har vært gjort i de videre analysene.

### 3 Bruk av kontantstøtte blant barnevernbarn

En meget stor andel av småbarnsforeldrene i befolkningen har benyttet seg av tilbudet om kontantstøtte. Dette viser tydelig Figur 3.1 som er basert på data fra Rikstrygdeverket for perioden januar 1999 til september 2001. Figuren viser at vel 80 prosent av ettåringene og rundt 70 prosent av to-åringene er registrert med kontantstøtte gjennom denne perioden. Gjennomsnittet for ettåringene har sunket et halvt prosentpoeng (fra 82,1 til 81,5%) fra 1999 til 2000, mens det for toåringene har vært en økning fra 68,3 til 71,8 prosent. Dersom man ser på antall barn som har mottatt kontantstøtte, har det i perioden vært en svak nedgang. Kurvene viser også at det i hvert år skjer en nedgang i bruk av kontantstøtte fra august til september, som skyldes at barnehagene har hovedopptak på denne tiden. Figuren viser også at vi får en jevn stigning i bruk av kontantstøtte til neste års hovedopptak.

Figur 3.1 *Andel barn med kontantstøtte i prosent av alle barn for ett- og toåringer fra januar 1999 til september 2001*



Kilde: Rikstrygdeverket

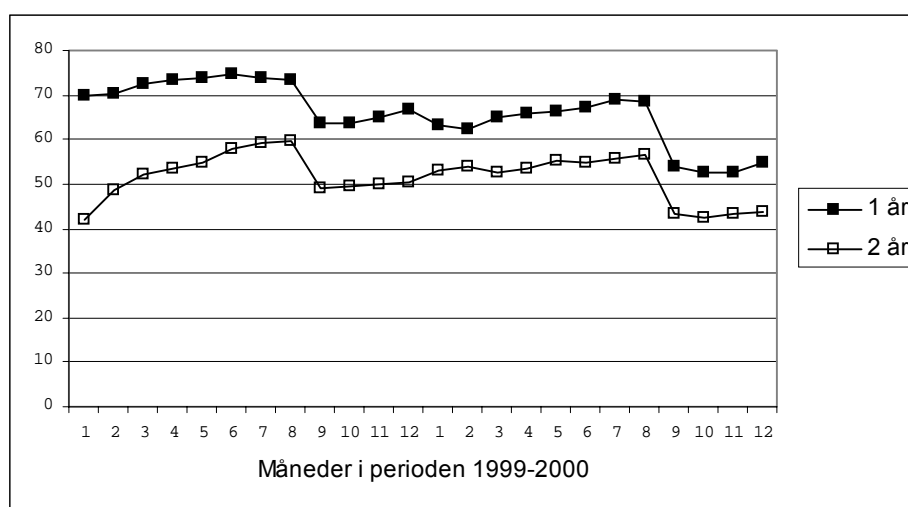
#### 3.1 Hvor mange barnevernbarn har kontantstøtte?

Figur 3.2 viser tilsvarende kurver for barnevernbarn i perioden 1999-2000. Kurvene i denne figuren er svært like de som gjelder hele befolkningen, med den samme nedgangen i kontantstøtte fra august til september. Ved videre sammenlikning ser vi imidlertid at det



er en vesentlig mindre andel av barnevernbarna som mottok kontantstøtte i denne perioden. Dette er naturlig siden det i *Lov om kontantstøtte til småbarnsforeldre* av 1998 heter: "Det ytes ikke kontantstøtte for barn som i medhold av lov 17. juli 1992 nr. 100 om barneverntjenester har opphold i fosterhjem eller institusjon". Figuren tyder imidlertid på at det har vært en nedgang i bruk av kontantstøtte blant barnevernbarn i perioden for begge aldersgruppene. Totalt mottok 66,8 prosent av ett- og toåringene kontantstøtte i 1999, mens denne andelen var redusert til 65,1 prosent året etter. Dette kan delvis skyldes at andelen som plasseres utenfor hjemmet øker utover i perioden. Vi har imidlertid ikke data om hvilke måneder barna er plassert. De to vanligste plasseringsalternativene er beredskapshjem og fosterhjem utenom familien, og disse er beskrevet i avsnitt 2.2.

Figur 3.2 *Andel barnevernsbarn (1 og 2 år) med kontantstøtte i perioden januar 1999 til desember 2000 kontrollert for barnets fødselsmåned*



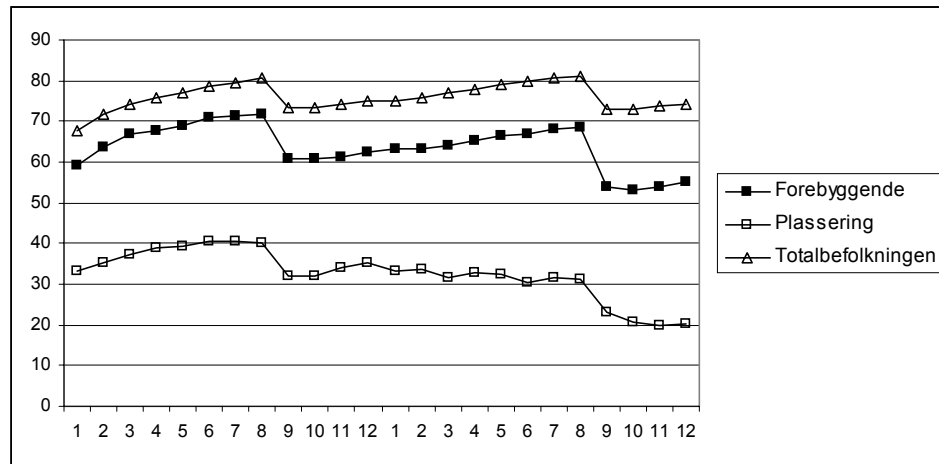
Figur 3.3 viser andel kontantstøttemottakere i hele befolkningen, for barn som bare har fått forebyggende tiltak og for de som har fått minst én plassering i løpet av toårsperioden. Vi har ikke informasjon om plasseringens varighet, men for mange vil den være kortvarig (Clausen, 2000). Disse barna vil således ha krav på kontantstøtte i varierende antall måneder.

Figuren viser tydelig at det er familier som mottar ulike typer forebyggende tiltak som i størst utstrekning også mottar kontantstøtte. Andelen varierer mellom 60 og 70 prosent, avhengig av hvilken måned som observeres. Blant disse barna synes nedgangen i kontantstøtte å være liten, selv om nivået de aller siste månedene bare ligger på rundt 55 prosent. Her er imidlertid antall barn lavt, og andelen toåring er høy. Siden det er færre toåring som mottar kontantstøtte er det sannsynlig at dette er hovedforklaringen på denne nedgangen. Sammenlikner vi denne kurven med kurven for totalbefolkningen ser vi store likheter. Nivået for barnevernbarna som mottok bare forebyggende tiltak ligger i snitt 10 prosent lavere enn totalbefolkningen. At forskjellen øker igjennom perioden skyldes sannsynligvis at andel toåring i barnevernpopulasjonen øker.

Kurven som representerer barna som har vært plassert utenfor hjemmet viser en noe annen tendens. Før hovedopptaket i barnehagene i 1999 lå kontantstøtteandelen blant omsorgsbarna på 40 prosent. Denne andelen sank til vel 30 prosent etter opptaket, og

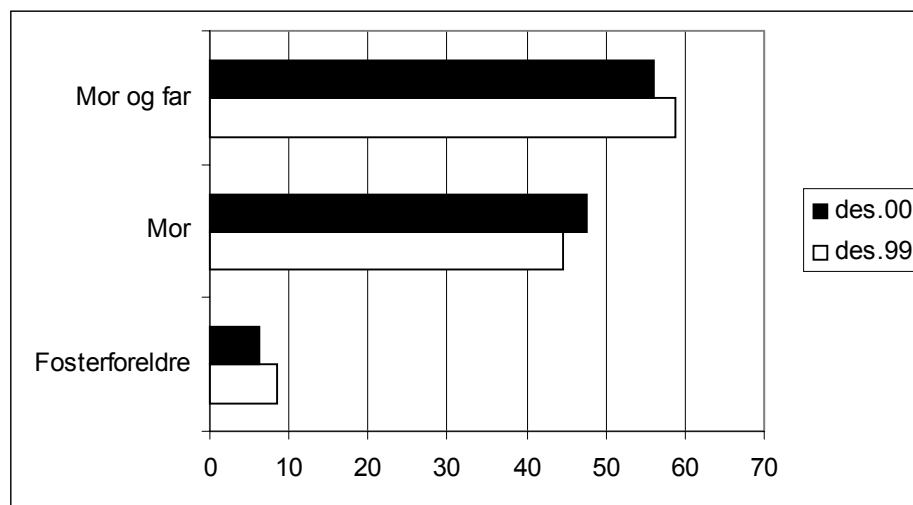
holdt seg stabilt på dette nivået til neste hovedopptak, for så å synke til 20 prosent i november-desember 2000. Vi har imidlertid ikke så detaljerte opplysninger om omsorgsovertakelsenes varighet at vi kan si om hele denne nedgangen skyldes endringer i plasseringenes varighet.

Figur 3.3 *Andel barnevernsbarn med kontantstøtte etter om de mottok forebyggende tiltak eller om de ble plassert utenfor hjemmet i perioden 1999-2000*



Figur 3.4 viser andel barnevernsbarn som mottok kontantstøtte i 1999 og 2000 etter hvem de bodde sammen med 31. desember de respektive år. Det er flest kontantstøttemottakere blant de barna som bor med begge foreldrene (mellom 55 og 60 prosent). Knapt halvparten av barna som bor med mor mottok kontantstøtte, mens mellom 5 og 10 prosent av de som bodde med fosterforeldre hadde mottatt kontantstøtte.

Figur 3.4 *Andel barnevernsbarn som mottok kontantstøtte etter hvem barnet bodde hos i desember 1999 og 2000*



## 3.2 Prediksjon av kontantstøtte – logistisk regresjon

Tabell 3.1 viser to logistiske regresjonsanalyser der de avhengige variabelen er mottatt kontantstøtte versus ikke mottatt slik støtte i henholdsvis 1999 og 2000. De uavhengige variablene er saksgrunnlag og type tiltak, samt et utvalg bakgrunnsvariabler: kommunestørrelse, landbakgrunn, mors sivilstatus og om mor mottar sosialhjelp.

Logistisk regresjonsanalyse er en analysemetode som har blitt svært populær i de senere årene. Den benyttes i første rekke når man har en dikotom avhengig variabel (dvs. todelt: kontantstøtte/ikke kontantstøtte). Det stilles få krav til de uavhengige variablene, og de kan være kategorier eller metriske.

Koeffisientene i Tabell 3.1 kalles odds ratio ( $\exp(\beta)$ ) og disse uttrykker i vår sammenheng sjansen for at familien mottar kontantstøtte. Koeffisientene sammenliknes med en referansekategori som er satt lik 1,0. For eksempel, når det gjelder type tiltak, er sjansen for å motta kontantstøtte omtrent tre og en halv gang så stor for de med bare hjelpetiltak, sammenliknet med de som får omsorgstiltak, og kontrollert for de andre variablene i modellen. Videre er sjansen for at barnet mottar kontantstøtte 53 prosent større derso det bor i småkommuner (under 5000 innbyggere), sammenliknet med storkommuner.

Tabell 3.1 *Logistisk regresjon. Prediksjon av bruk av kontantstøtte i 1999 og 2000.*

Uavhengige variabler	1999		2000	
	Exp( $\beta$ )	Sign.	Exp( $\beta$ )	Sign.
<b>Grunnlag for tiltak</b>		,010		,072
Forhold i hjemmet	1,40		1,30	
Omsorgssvikt	1,00		1,00	
Annet grunnlag	1,21		1,17	
<b>Type tiltak</b>		,000		,000
Hjelpetiltak	3,68		4,07	
Omsorgstiltak	1,00		1,00	
<b>Kommunestørrelse</b>		,007		,000
Under 5000 innb.	1,53		2,76	
5-10.000 innb.	1,61		1,41	
10-20.000 innb.	1,31		1,49	
20-40.000 innb.	1,26		1,89	
Over 40.000 innb.	1,00		1,00	
<b>Landbakgrunn</b>		,381		,162
Norge	1,00		1,00	
Europa	1,14		0,82	
Afrika	1,10		0,81	
Asia	0,86		1,41	
Annen	0,61		0,72	
<b>Mors sivilstatus</b>		,339		,103
Ugift	1,00		0,72	
Gift	1,00		1,00	
Før gift	0,79		0,65	
<b>Mor med sosialhjelp</b>		,488		,316
Nei	1,00		1,00	
Ja	0,94		0,90	
R <sup>2</sup> (Nagelkerke)	0,13		0,16	
Model kji-kvadrat	217,10	,000	266,98	,000

Modellene i Tabell 3.1 forklarer henholdsvis 13 og 16 prosent av variansen i den avhengige variabelen. Resultatene viser at det er tre variabler som slår ut signifikant i den første analyse: *grunnlag for tiltak*, *type tiltak* og *kommunestørrelse*. Sjansen for å motta kontantstøtte i 1999 er 40 prosent større for de som har saksgrunnlag 'forhold i hjemmet'  $[(1,40-1,00)*100]$ , sammenliknet med de som har vært utsatt for omsorgssvikt. Videre er sjansen vel tre og en halv gang (odds ratio=3,68) så stor for de som mottar hjelpetiltak sammenliknet med de som har vært plassert utenfor hjemmet (omsorgstiltak). Og endelig ser vi at for de som bor i de minste kommunene er sjansen 53 prosent større enn for de som bor i de største kommunene. Når det gjelder landbakgrunn, mors sivilstatus og om mor har mottatt sosialhjelp er det ingen signifikante forskjeller. Analyseresultatene for 2000 er parallelle, med det unntak at grunnlag for tiltak ikke gir signifikant utslag.

## 4 Barnehage og andre typer tiltak

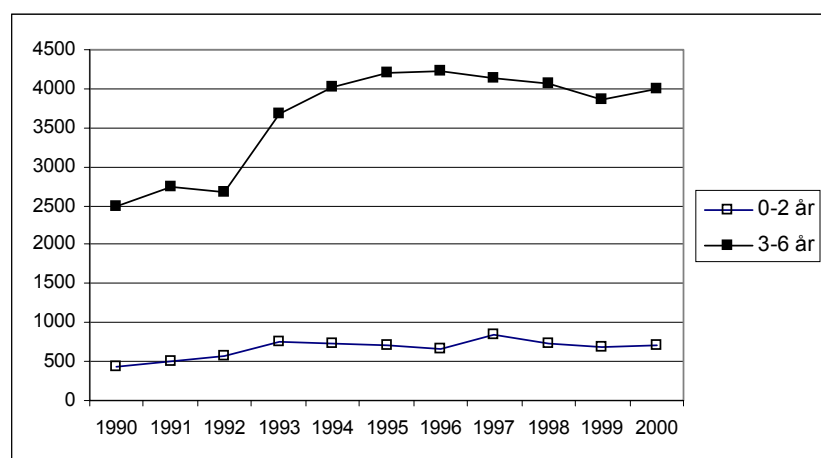
Hvordan har bruk av barnehage som hjelpetiltak i barnevernet endret seg etter innføring av kontantstøtten? Dette er hovedproblemstillingen i dette kapitlet.

Mange har fryktet for at innføringen av kontantstøtte ville føre til at barn med spesielle problemer ville bli fratatt et tilbud om barnehage som hjelpetiltak, fordi foreldrene heller ville bedre sin økonomiske stilling ved å takke ja til kontantstøttetilbudet. I hvilken grad dette har skjedd skal vi se nærmere på i det følgende.

### 4.1 Omfanget av bruk av barnehage som hjelpetiltak

Figur 4.1 viser antall barn som har fått barnehage som hjelpetiltak i perioden 1990 til 2000 for aldersgruppene 0-2 og 3-6 år. Figuren viser at det var en sterk økning i bruk av barnehage i begynnelsen av 1990-årene. Dette skyldes nok i første rekke at barnevernet fikk tilført betydelig mer resurser i treårsperioden 1991-1993. Bruk av barnehage som hjelpetiltak nådde et høydepunkt rundt 1996–1997, og har siden avtatt noe for begge aldersgruppene som vist i figuren. Fra 1999 til 2000 fikk vi imidlertid en liten oppgang igjen.

Figur 4.1 *Antall barn med barnehagetiltak i barnevernet etter alder 1990-1999*



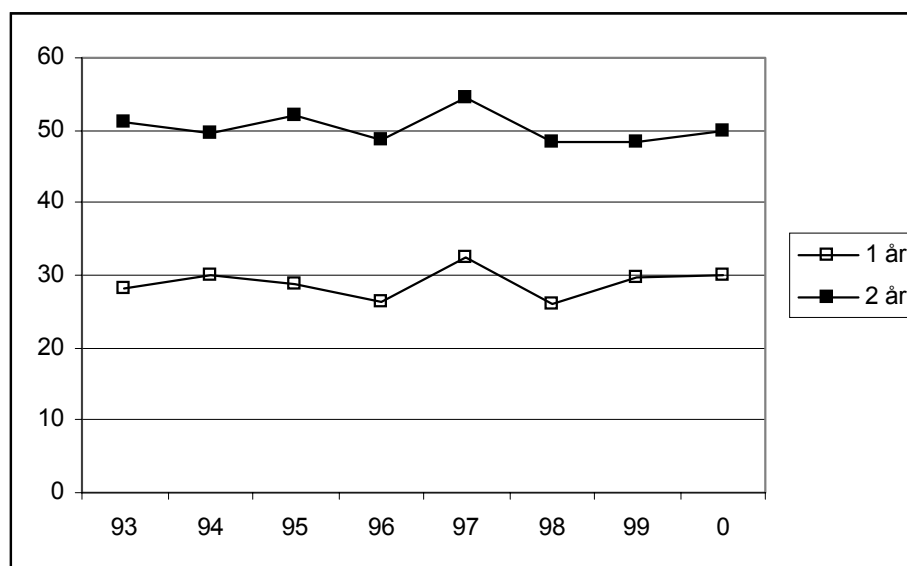
Kilde: SSBs Sosialstatistikk 1990-2000

Nedgangen fra 1997 til 1999 skyldes antakelig innføringen av Reform 97 for den eldste aldersgruppen og gjennomføringen av kontantstøtteordningen for den yngste. For barna i aldersgruppen 3-6 år er det egentlig ikke snakk om en nedgang i bruk av barnehage som

hjelpetiltak, men heller at bruk av barnehage ble uaktuelt for 6-åringene. Figuren viser at nedgangen for de eldste barna begynner ett år tidligere enn for de yngste. Ser vi på perioden 1997-2000 har nedgangen i bruk av barnehage som hjelpetiltak for de yngste barna vært på 16 prosent. Legg merke til at disse prosentene også inkluderer barn som er under ett år gamle, men det er svært få av disse som har barnehagetiltak. For 3-6 åringene har nedgangen bare vært på 3,4 prosent.

Andelen barnevernbarn (1-2 år) som mottok barnehage som tiltak har imidlertid ligget på et stabilt nivå på rundt 40 prosent i hele perioden 1993-2000. Figur 4.2 viser dette separat for ett- og toåringer. Figuren viser at omtrent halvparten av toåringene benyttet barnehage som hjelpetiltak gjennom hele denne åtteårsperioden, mens andelen for den yngste aldersgruppen lå stabilt på knappe 30 prosent. Disse dataene viser tydelig at bruk av barnehage som hjelpetiltak i barnevernet ikke har blitt påvirket av innføringen av kontantstøtteordningen.

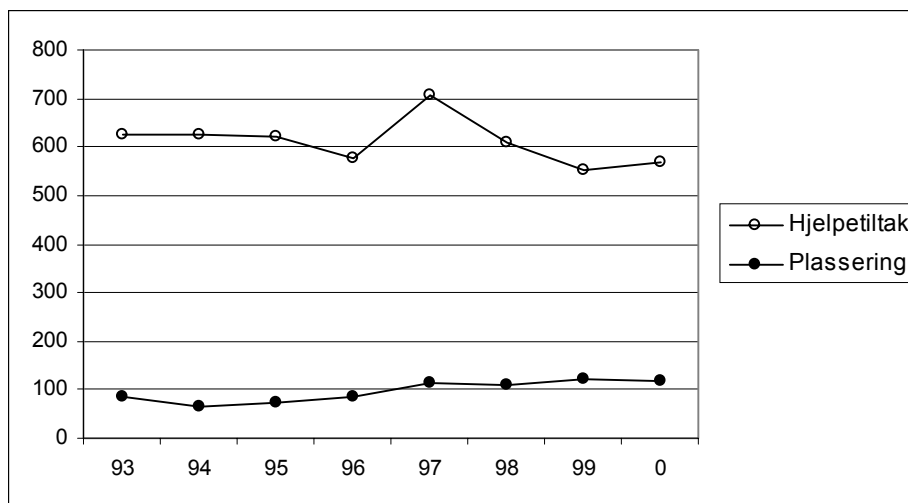
Figur 4.2 *Andel barnevernsbarn med barnehage som hjelpetiltak for ett- og toåringer*



### Barnehage og omsorgsplassering

Bruk av barnehage som hjelpetiltak har vist en liten økning fra 1994 til 2000 for de barna som ble plassert utenfor hjemmet, som vist Figur 4.3. Tilsvarende har vi en liten nedgang i bruk av barnehage for de barna som bare mottok forebyggende tiltak (hjelpetiltak).

Dette kan tyde på at innføringen av kontantstøtte har virket slik at man benytter mer barnehage overfor omsorgsbarna, som etter loven ikke kan motta kontantstøtte. Forskjellene er imidlertid meget små, så noen stor effekt av kontantstøtten er dette ikke. Merk også at økningen i bruk av barnehage er størst fra 1994 til 1997, altså før kontantstøtten ble innført.

Figur 4.3 *Antall barn med barnehage som hjelpetiltak for perioden 1993-2000*

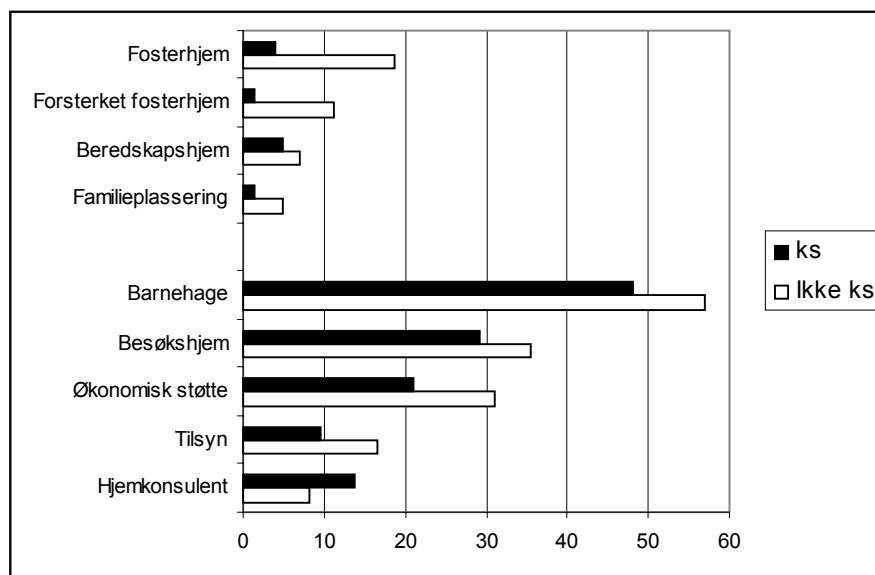
## 4.2 Typer tiltak og saksgrunnlag

Er det forskjeller på barnevernbarn som mottar kontantstøtte og andre barnevernbarn når det gjelder hvilke typer tiltak de mottar? Og, hvilke forskjeller finner vi når det gjelder saksgrunnlaget i barnevernet? Siden loven utelukker omsorgsbarna fra kontantstøtteordningen, er forventer vi å finne forskjeller på disse områdene.

### Tiltak

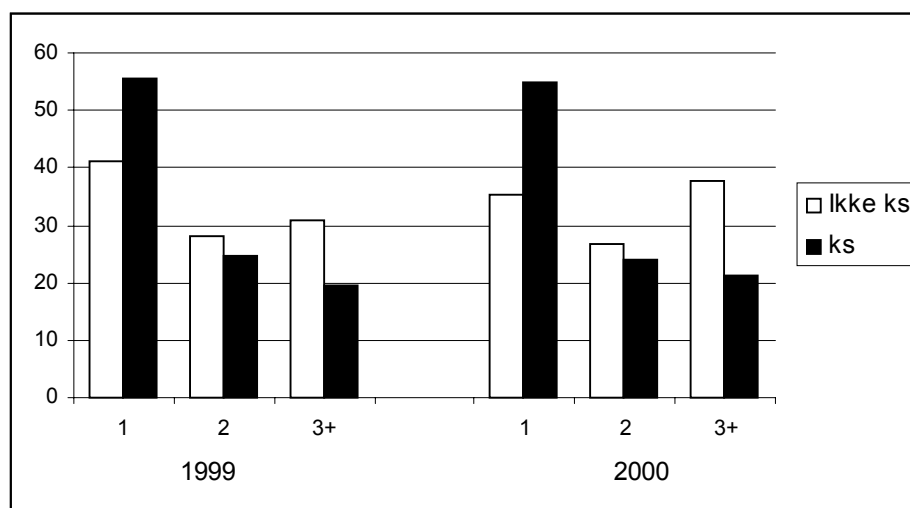
Figur 4.4 viser hvor store andeler av barnevernsbarna som i 2000 mottok ulike typer tiltak etter om de har mottatt kontantstøtte dette året eller ikke. De som ikke mottok kontantstøtte har større andeler innenfor alle tiltakene, med unntak av hjemkonsulent/avlastning i hjemmet. Blant kontantstøttebarna er det som ventet meget små andeler som var plassert utenfor hjemmet. At vi finner flere plasserte barn her, skyldes at foreldre til barn i fosterhjem og institusjoner ikke har krav på kontantstøtte. At de i noen tilfeller får støtte skyldes at barna kun har vært plassert utenfor hjemmet i deler av året. Det vanligste tiltaket barna får er barnehage, uansett om de er kontantstøtte-mottakere eller ikke. Rundt halvparten av barna får dette tiltaket. Ellers er besøkshjem og økonomisk støtte svært vanlige tiltak. At nesten alle tiltakene er hyppigere benyttet blant de som ikke mottar kontantstøtte, tyder på at disse barna mottar flere tiltak enn kontantstøttemottakerne. De store forskjellene når det gjelder omsorgstiltak tyder videre på at de som ikke mottar kontantstøtte er mer belastet enn de andre barna.

Figur 4.4 *Andel barnevernsbarn med med ulike tiltak etter mottak av kontantstøtte (ks) i 2000*



Figur 4.5 viser antall tiltak for kontantstøttebarna og de andre for 1999 og 2000. Hele 55 prosent av kontantstøttebarna har kun ett tiltak, mens for de som ikke mottok kontantstøtte er denne andelen 35-40 prosent de to årene. Mellom 30 og 40 prosent av barna uten ks har tre eller flere barneverntiltak, mens dette kun gjelder 20 prosent av kontantstøttebarna.

Figur 4.5 *Andel barnevernsbarn med ulikt antall tiltak etter mottak av kontantstøtte (ks) i 1999 og 2000*

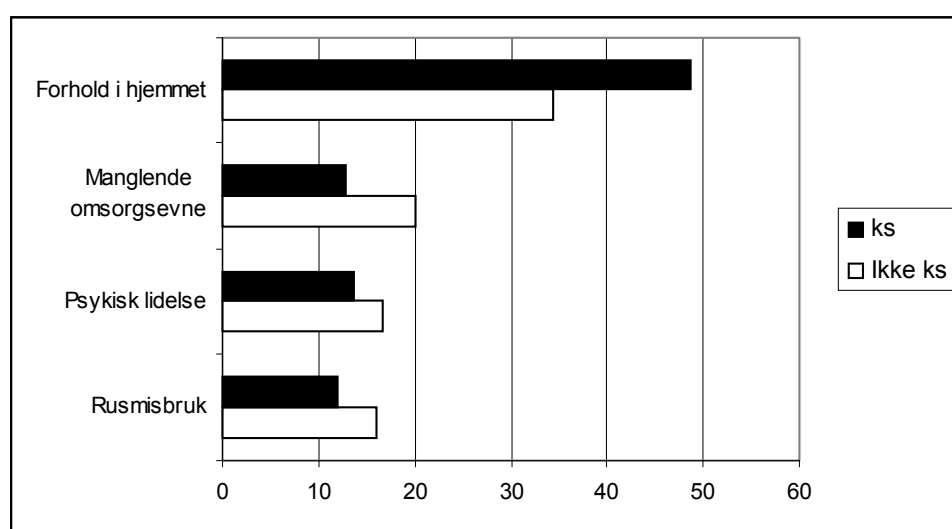




### Saksgrunnlaget

Forskjellene i type tiltak indikerer at vi vil finne forskjeller også når det gjelder det saksgrunnlaget som ligger til grunn for tiltakene. Figur 4.6 viser de vanligste typer saksgrunnlag for de yngste barna. Det er en større andel blant de som mottar kontantstøtte som har 'forhold i hjemmet' som saksgrunnlag. Dette er en omfattende kategori som inneholder mange ulike forhold, men generelt vil det ofte være saker som er mindre graverende enn ulike typer omsorgssvikt. Det er blant de som ikke mottar kontantstøtte vi finner de største andelen som har vært utsatt for omsorgssvikt. De tre vanligste kategoriene er manglende omsorgsevne, foreldrenes rusmisbruk og psykisk lidelse.

Figur 4.6 *Andel barnevernsbarn med ulike saksgrunnlag etter mottak av kontantstøtte (ks) i 2000*

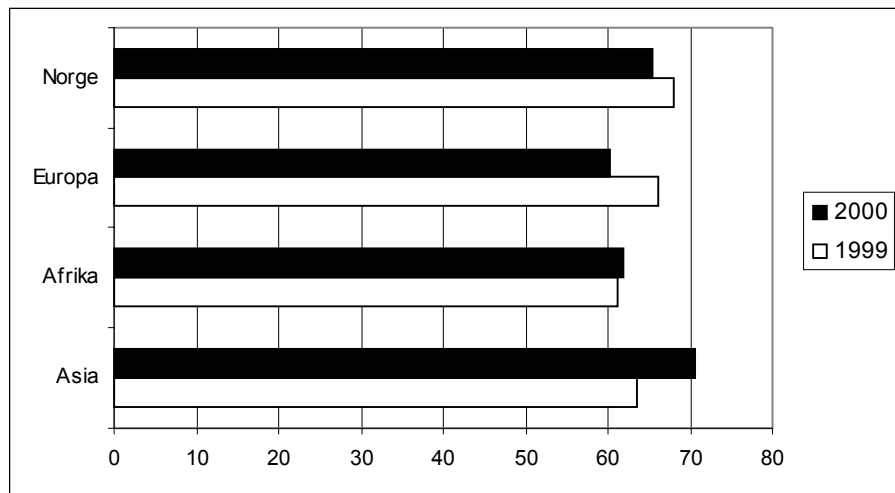


### 4.3 Barnas landbakgrunn

Mange har vært bekymret for at barn med innvandrerbakgrunn ville miste barnehage-tilbudet fordi foreldrene ville foretrekke det inntektstilskuddet som kontantstøtten gir. Dette ble sett på som spesielt uheldig fordi barn av innvandrerforeldre har stort behov for den språklige opplæring og integrering som barnehagen vil kunne bidra med.

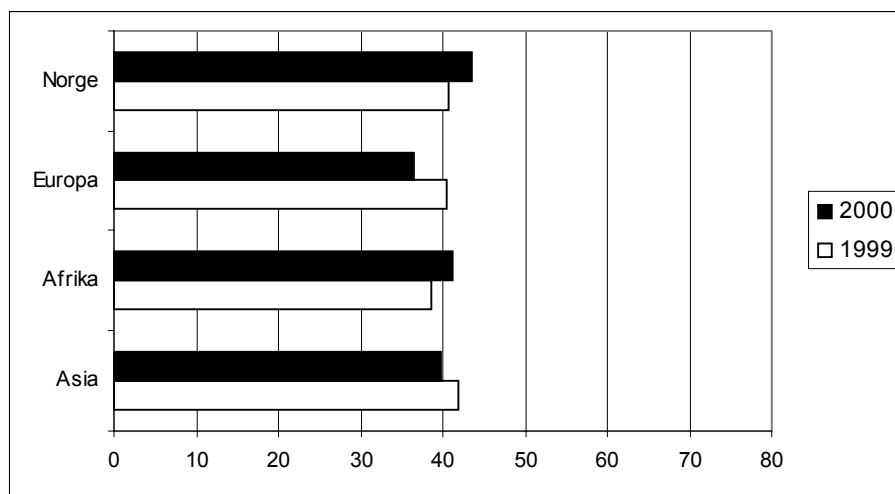
Rundt 77 prosent av barnevernsbarna har norsk landbakgrunn, 14 prosent har afrikansk eller asiatisk, mens de resterende 9 prosent har annen bakgrunn. Figur 4.7 viser andeler som mottok kontantstøtte en eller flere ganger i 1999 og 2000 etter hvilken landbakgrunn barnet har. Figuren viser at det er små forskjeller mellom ulike etniske bakgrunn og bruk av kontantstøtte. I 1999 mottok 68 prosent av barn med norsk opprinnelse kontantstøtte, mens blant barn med annen landbakgrunn var andelen noe mindre. Året etter økte andelen kontantstøtte-mottakere for barn med asiatisk bakgrunn til vel 70 prosent, mens vi fikk en nedgang for de norske barna. Det er imidlertid relativt få barn med utenlandsk opprinnelse, hvilket betyr at vi ikke kan legge stor vekt på denne endringen fra 1999 til 2000.

Figur 4.7 *Andeler som mottok kontantstøtte med ulik landbakgrunn i 1999 og 2000*



Figur 4.8 viser andel barn med barnehage som hjelpetiltak i barnevernet etter barnets etnisk opprinnelse for årene 1999 og 2000. Også her er både endringene og forskjellene mellom barn med ulik landbakgrunn relativt små. Økningen blant de norske barna reflekterer økningen som ble vist i figur 4.1.

Figur 4.8 *Andel barnevernsbarn i alderen 1-2 år med hjelpetiltak barnehage 1993-1999*

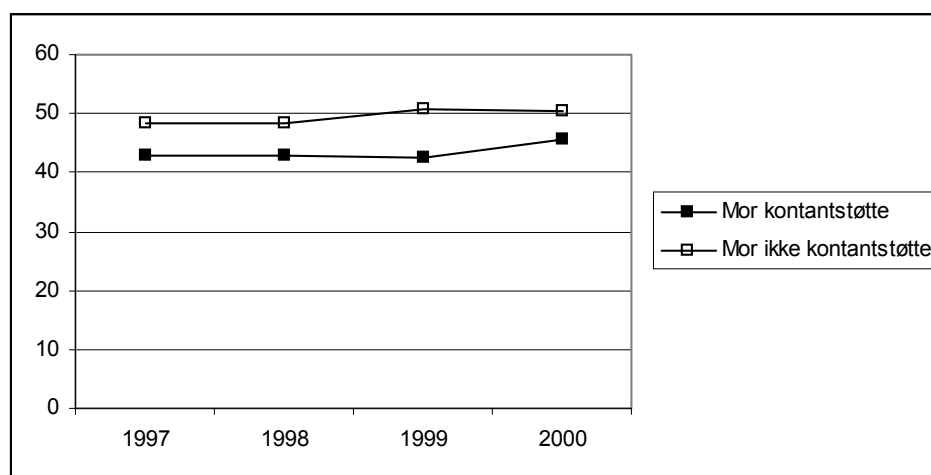


## 4.4 Bruk av sosialhjelp

Det har vært spekulert på hvorvidt sosialhjelpen ville avta som en konsekvens av innføringen av kontantstøtte-ordningen. Det har vist seg at kommunene har ført en ulik praksis mht. om kontantstøtten skulle tas i betraktning ved utregning av sosialhjelpsbidraget. Det kom imidlertid en henstilling fra departementet til kommunene ”til å halde kontantstøtten utenfor ved utmåling av sosialhjelp” (St.meld. nr. 50, 1998/99, s. 274). I hvilken grad kan vi spore en nedgang i sosialhjelpsbidragene etter innføringen av kontantstøtten? I 2001 kom imidlertid et rundskriv fra Sosial- og helsedepartementet der det ble slått fast at kontantstøtte kan medregnes på linje med andre inntekter ved vurdering av søkerens behov for sosialhjelp (Sosial- og helsedepartementet, 2001). Virkningen av dette rundskrivet vil ikke kunne registreres før i 2002.

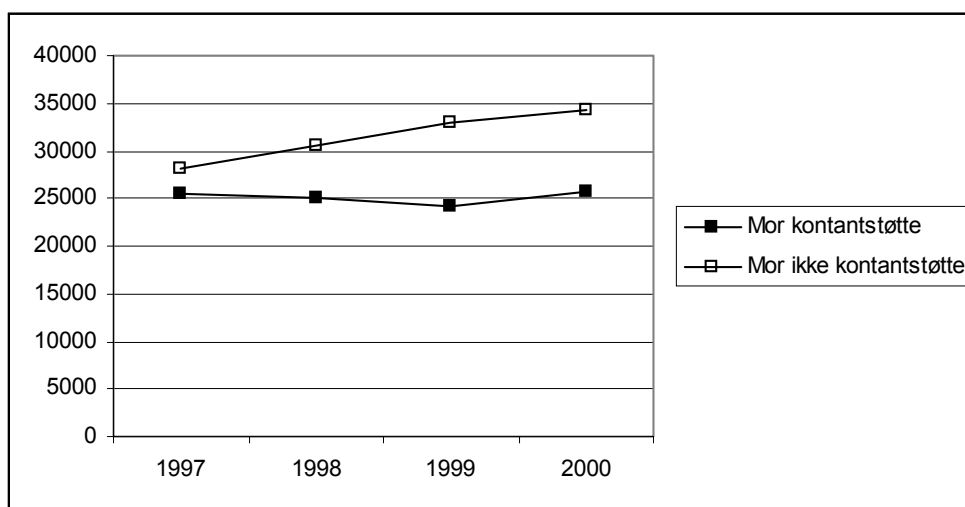
Figur 4.9 viser andeler med sosialhjelp i perioden 1997-2000 etter hvorvidt mor fikk kontantstøtte i perioden 1999-2000. Figuren viser tydelig at det er en større andel blant mødre som ikke mottok kontantstøtte som får sosialhjelp. Dette henger trolig sammen med at det er en overvekt av familier med store belastninger blant disse. Videre viser figuren at andelen sosialhjelpsmottakere har økt noe gjennom fireårsperioden.

Figur 4.9 *Andelen mødre som mottok sosialhjelp i årene 1997-2000 etter kontantstøttebidrag i 1999-2000*



Figur 4.10 viser gjennomsnittlig årlig sosialhjelpsbidrag for mor i perioden 1997 til 2000. Figuren viser at mødre uten kontantstøtte får jevnt over større utbetalinger enn de som fikk kontantstøtte. Videre har det vært en økning i utbetalingene fra 1997 til 2000 blant de som ikke har kontantstøtte, mens utbetalingene har holdt seg relativt stabilt for kontantstøttlemottakerne.

Figur 4.10 *Gjennomsnittlig sosialhjelpsbidrag per år i perioden 1997-2000 for mor etter kontantstøttlemottak i 1999-2000*



## 5 Oppsummering

Vi skal i det følgende oppsummere hovedresultatene fra denne undersøkelsen om bruk av kontantstøtte for barn i barnevernet. Studien er basert på 5.395 barn som fikk barnevernstiltak i perioden 1999-2000. Følgende konklusjoner kan trekkes:

1. Fra 1999 til 2000 har det vært en nedgang i kontantstøtteutbetalingene blant barnevernsbarn fra 66,8 til 65,1 prosent. Denne nedgangen skyldes trolig delvis at barnevernpopulasjonen i 2000 har en overvekt av toåringer, og det er flere av disse som går i barnehage. Det har imidlertid også vært en svak nedgang i totalbefolkningen i bruk av kontantstøtte i samme periode.
2. Det er færre barnevernsbarn som mottar kontantstøtte enn i totalbefolkningen, noe som i første rekke skyldes at barn i fosterhjem eller institusjon ikke har krav på kontantstøtte.
3. Andelen kontantstøttemottakere i totalbefolkningen er 10 prosent mer enn andelen blant barnevernsbarn med bare hjelpetiltak.
4. Kontantstøtteordningen ser i liten grad ut til å ha påvirket bruk av barnehage som hjelpetiltak i barnevernet.
5. Vi finner de største andelene kontantstøttebarn blant de som bor med begge foreldrene.
6. Kontantstøttebarna har oftere 'forhold i hjemmet' som saksgrunnlag i barnevernet.
7. For barnevernsbarn er det mer bruk av kontantstøtte i de mindre kommunene.
8. De som ikke mottar kontantstøtte mottar flere barnevernstiltak enn kontantstøttemottakerne.
9. Det er liten forskjell i bruk av kontantstøtte mellom barn av ulik etnisk opprinnelse.

**Hovedkonklusjon:** Kontantstøtteordningen har hatt liten effekt på barnevernets bruk av barnehage som hjelpetiltak. Videre viser resultatene at kontantstøtten har mindre utbredelse blant barnevernsbarn sammenliknet med totalbefolkningen, selv når vi holder de barna som var i fosterhjem og institusjon utenfor.

# Litteratur

- Baklien, B., Gulbrandsen, L. og Ellingsæter, A. L. (2001): *Evaluering av kontantstøtteordningen*. Oslo: Norges forskningsråd.
- Barnefamilier svindler med kontantstøtten. (23.05.2000): [www.aftenposten.no](http://www.aftenposten.no)
- Bungum, B., Brandth, B. og Kvande, E. (2001): *Ulik praksis – ulike konsekvenser. En evaluering av kontantstøttens konsekvenser for likestilling i arbeidsliv og familieliv*. Trondheim: SINTEF Teknologiledelse IFIM.
- Clausen, S.-E. (2000): *Barnevern i Norge 1990-1997. En longitudinell studie basert på registerdata*. NIBR-rapport 2000:7. Oslo: Norsk institutt for by- og regionforskning.
- Clausen, S.-E. (2001): *Kontantstøtte blant barnevernsbarn*. NIBR-notat 2001:101. Oslo: Norsk institutt for by- og regionforskning.
- Dale, T. (1998): Mange vil bruke kontantstøtte, men ofte i mangel på noe bedre. *Samfunnsspeilet*, nr 5, 5-16.
- Gulbrandsen, L. og Hellevik, T. (1998): Barnehager og kontantstøtte i et fordelingsperspektiv. *Samfunnsspeilet*, nr. 5, 17-23.
- Gulbrandsen, L. og Hellevik, T. (2000): *Kontantstøtteordningens konsekvenser for barnehagesektoren*. NOVA Rapport 16/2000. Oslo: Norsk institutt for forskning om oppvekst, velferd og aldring.
- Hellevik, T. (2000): *Småbarnsforeldres yrkesdeltakelse og valg av barnetilsyn før og etter kontantstøttens innføring*. NOVA Rapport 2/00. Oslo: Norsk institutt for forskning om oppvekst, velferd og aldring.
- Håkonsen, L., Kornstad, T., Løyland, K. og Thoresen, T. O. (2001): *Kontantstøtten – effekter på arbeidstilbud og inntektsfordeling*. Oslo: Statistisk sentralbyrå.
- Kavli, H. C. (2001): *En dråpe, men i hvilket hav? Kontantstøttens konsekvenser for barnehagebruk blant etniske minoriteter*. Oslo: Forskningsstiftelsen Fafo.
- Kitterød, R. H. (1998): Småbarnsmødre vil jobbe mindre, men får det ikke til. *Samfunnsspeilet*, nr. 5, 24-33.
- Knudsen, K. og Wærness, K. (2001): Kontant evaluering. *Tidsskrift for velferdsforskning*, Vol. 4, Nr. 4, 252-258.

- 
- Langset, B., Lian, B. og Thoresen, T. O. (2000): *Kontantstøtten – hva har skjedd med yrkesdeltakelsen? Økonomiske analyser nr. 3, 3-6*. Oslo: SSB.
- Magnussen, M.-L., Godal, B. og Leira, A. (2001): *Hvem skal passe barna? Kontantstøtte, barnetilsyn og foreldres lønnsarbeid*. Rapport 1:2001. Oslo: Institutt for sosiologi og samfunnsgeografi, UiO.
- NOU 2000:12. *Barnevernet i Norge: Tilstandsvurderinger, nye perspektiver og forslag til reformer*.
- Reppen, H. K. og Rønning, E. (1999): *Barnefamiliers tilsynsordninger, yrkesdeltakelse og bruk av kontantstøtte våren 1999*. SSB-rapport 1999/27. Oslo: Statistisk sentralbyrå.
- Rikstrygdeverket (2000): *Trygdestatistisk årbok 2000*. Oslo: Rikstrygdeverket.
- Risberg, T. (2000): Fortsatt vekst, tross kontantstøtten. *Samfunnsspeilet*, nr. 5.
- Rønning, E. (1998): *Barnefamiliers tilsynsordninger, yrkesdeltakelse og økonomi før innføringen av kontantstøtte. Hovedresultater og dokumentasjon*. Notat 61/98. Oslo: Statistisk sentralbyrå.
- Rønsen, M. (2001): *Market work, child care and the division of household labour: Adaptations of Norwegian mothers before and after the cash-for-care reform*. Rapport 2001/3. Oslo: Statistisk sentralbyrå.
- Sosial og helsedepartementet (2001): *Sosialtjenesteloven kapittel 5*. Rundskriv 1-34/2001.
- St. meld. nr. 50 (1998/99): *Utjæmningsmeldinga. Om fordeling av inntekt og levekår i Noreg*.
- St. meld. nr. 43 (2000/01): *Om evaluering av kontantstøtten*. HTML-versjon: GCSM AS, Oslo.
- St. prp. nr. 53 (1997/1998): *Innføring av kontantstøtte til småbarnsforeldre*. HTML-versjon: GCSM AS, Oslo.
- Sverdrup, S. (1999): *Endringer i lov- og regelverk: En studie av informasjon, målgrupper og kontantstøtte*. Sandvika: Asplan Analyse.
- Veland, j. (2000): *Barnevernboka 2000: Årbok for barnevernet*. Stavanger: Senter for atferdsforskning.