



THOMAS HAALAND

# VOLD, RUSMIDLER OG HOLDNINGER TIL INNVANDRERE

En sammenliknende studie blant  
ungdom i Kristiansand og Drammen

NOTAT  
2003:108

Tittel: **Vold, rusmidler og holdninger til innvandrere**  
En sammenliknende studie blant ungdom i Kristiansand og Drammen

Forfatter: Thomas Haaland

NIBR-notat: 2003:108

ISSN: 0801-1702  
ISBN: 82-7071-417-8

Prosjektnummer: O-1696  
Prosjektnavn: Ungdomsgjenger

Oppdragsgiver: Norges forskningsråd og Barne- og familiedepartementet

Prosjektleder: Inger-Lise Lien

Referat: I notatet presenteres data fra surveyundersøkelser blant unge i Kristiansand og Drammen, 1999 og 2002

Sammendrag: Norsk

Dato: April 2003

Antall sider: 49

Utgiver: Norsk institutt for by- og regionforskning  
Gautstadalléen 21, Postboks 44 Blindern  
0313 OSLO

Vår hjemmeside: <http://www.nibr.no>

Telefon: 22 95 88 00

Telefaks: 22 60 77 74

E-post: [nibr@nibr.no](mailto:nibr@nibr.no)

<http://www.nibr.no>

Org. nr. NO 970205284 MVA

© NIBR 2003

# Forord

I dette notatet presenteres resultatene fra en spørreskjemaundersøkelse gjennomført blant grunnkurselever i Kristiansand og Drammen. Undersøkelsen, som er en oppfølging av en sammenliknbar undersøkelse fra 1999, inngår som ledd i prosjektet "Velferdssamfunnets møte med voldelige ungdomsgjenger", finansiert av Norges Forskningsråd og ledet av forsker Inger-Lise Lien ved NIBR. Kaptitlet om "holdninger til innvandrere" inngår som ledd i oppfølging av tiltaksplan for bedre oppvekstmiljø i Kristiansand, og er finansiert av Barne- og Familiedepartementet. Analyser og rapportering er gjennomført av forsker Thomas Haaland ved NIBR.

Oslo, april 2003

Sidsel Sverdrup  
Forskningssjef

# Innhold

Forord .....	1
Tabelloversikt .....	3
Figuroversikt.....	4
Sammendrag .....	5
1 Innledning .....	6
1.1 Datagrunnlaget.....	6
1.1.1 Deltakere 1999 og 2002 .....	8
2 Erfaringer med rusmidler og vold 1999 og 2002 .....	9
2.1 Trusler og vold. Utvikling 1999 til 2002.....	9
2.2 Erfaring med bruk av rusmidler .....	12
2.2.1 Rusmidler og vold – en sammenheng?.....	16
2.3 Forhold til skolen .....	16
3 Vold i Kristiansand og Drammen, 2002 .....	19
3.1 Ulike former for vold .....	19
3.1.1 Offer og utøver likner hverandre.....	21
3.1.2 Åsted .....	23
3.1.3 Voldsformer, aktører og åsted, Drammen og Kristiansand.....	24
3.2 Fysiske skader, psykiske reaksjoner og etterspurt bistand .....	27
3.2.1 Skader, reaksjonsmønstre: voldsoffer siste år .....	27
3.3 Offer og utøver.....	31
3.3.1 Slagsmål siste år .....	31
4 Holdninger til innvandrere .....	36
4.1 Etnisk mangfold .....	36
4.1.1 Fremmedskepsis.....	36
4.1.2 Fremmedskepsis: empirisk tilnærming .....	37
4.1.3 Sosial bakgrunn og fremmedskepsis .....	40
4.1.4 Holdninger til innvandrere, Kristiansand og Drammen .....	41
4.2 Er fremmedskepsis grunnlag for antagonistiske konstellasjoner?.....	44
Litteratur .....	47
Sluttnote.....	49

## Tabelloversikt

Tabell 2.1	<i>Utsatt for trusler siste år, 1999 og 2002, Kristiansand og Drammen.</i>	10
Tabell 2.2	<i>Utsatt for vold uten skade siste år, 1999 og 2002, Kristiansand og Drammen.</i>	10
Tabell 2.3	<i>Utsatt for vold med skade eller synlig merke siste år, 1999 og 2002, Kristiansand og Drammen.</i>	10
Tabell 2.4	<i>Utsatt for trusler eller vold siste år, mest alvorlige form, 1999 og 2002, Kristiansand og Drammen.</i>	11
Tabell 2.5	<i>Prosentandel gutter og jenter som har drukket, øl, vin eller brennevin, og som har vært beruset siste tre måneder. Kristiansand og Drammen 1999 og 2002.</i>	13
Tabell 2.6	<i>Prosentandel gutter og jenter i Kristiansand og Drammen som oppgir å ha brukt ulike narkotiske stoffer noen gang. 1999 og 2002.</i>	14
Tabell 2.7	<i>Erfaringer med rusmidler i Kristiansand og Drammen 1999 og 2002. unge med norsk etnisk bakgrunn.</i>	15
Tabell 2.8	<i>Unge med ulike grader av ruserfaring, absolutte tall, prosentandel i hver gruppe som har vært utsatt for trusler eller vold, Kristiansand og Drammen 1999 og 2002.</i>	16
Tabell 2.9	<i>Prosentandel som er helt eller delvis enig i påstander om skolen, 1999 og 2002, Kristiansand og Drammen.</i>	17
Tabell 2.10	<i>Utbredelse av skoleskulk, elever som oppgir at de har skulket enkelttimer i 1999 og 2002, Kristiansand og Drammen.</i>	18
Tabell 3.1	<i>Klassifisering av utøvers hovedmotiv, siste voldsepisode for vitner og ofre for vold.</i>	20
Tabell 3.2	<i>Voldsutsatte gutter og jenter etter åsted for siste hendelse.</i>	24
Tabell 3.3	<i>Typer vold rapportert av voldsofre i Kristiansand og Drammen. Prosent av hendelser.</i>	24
Tabell 3.4	<i>Ofre for vold: klassifisering av utøver etter etnisk bakgrunn, Drammen og Kristiansand. Prosent av hendelser.</i>	25
Tabell 3.5	<i>Type åsted for vold i Drammen og Kristiansand. Ofre for vold. Prosent av hendelser.</i>	26
Tabell 3.6	<i>Andel av voldsofre siste år, gutter og jenter, som oppgir at ulike utsagn "stemmer helt" med egne reaksjoner på det å ha blitt utsatt for vold.</i>	29
Tabell 3.7	<i>Sammenheng mellom reaksjonsformer på vold, og tilbøyelighet til å kontakte voksne og å koble inn politiet. Ofre for vold siste år.</i>	30
Tabell 3.8	<i>Offer for vold og deltakelse i slagsmål siste år.</i>	32
Tabell 3.9	<i>Antall personer fordelt etter konflikter, samt sum av konfliktfylte situasjoner.</i>	33
Tabell 4.1	<i>Holdninger til innvandrere, styresett, m.v. blant elever med norsk etnisk bakgrunn i Kristiansand (n=802) og Drammen (n=573).</i>	37
Tabell 4.2	<i>Holdninger til innvandrere blant elever med norsk etnisk opprinnelse etter kjønn og sosial bakgrunn. Gjennomsnitt, samt bivariate ustandardiserte regresjonskoeffisienter.</i>	41

---

Tabell 4.3	<i>Holdninger til innvandrere blant gutter og jenter med norsk etnisk opprinnelse i Kristiansand (n=802) og Drammen (n=573)</i> .....	41
Tabell 4.4	<i>"Holdninger til innvandrere" blant unge med norsk etnisk bakgrunn i forhold til kjønn, sosial bakgrunn, samt vennskaps- og konflikthrelasjoner til innvandrere</i> .....	43
Tabell 4.5	<i>Sammenhenger mellom det å ha fiender, erfaring med vold og rusmidler, samt holdninger til innvandrere. Etnisk norske. Korrelasjonskoeffisienter.</i> .	45
Tabell 4.6	<i>Det å ha bestemte andre som fiender i forhold til ruserfaring, erfaring med vold, fremmedsketsis og kjønn. Etnisk norske</i> .....	46

## Figuroversikt

Figur 4.1	<i>Fordeling av sumscorer for holdninger til innvandrere. Unge med minst en norsk forelder. Prosent</i> .....	40
-----------	---	----

---

# Sammendrag

*Thomas Haaland*

## **Vold, rusmidler og holdninger til innvandrere**

En sammenliknende studie blant ungdom i Kristiansand og Drammen  
NIBR-notat 2003:108

I dette notatet sammenlikner vi utvikling av voldserfaring blant grunnkurselever i Kristiansand og Drammen i perioden 1999 til 2002. En betydelig andel av ungdomskullet i de to byene utsettes for trusler og voldsbruk i løpet av en tolv måneders periode. Endringene fra 1999 til 2002 er små.

Fra 1999 til 2002 har det funnet sted en betydelig reduksjon i unges bruk av alkohol og narkotika i de to byene. Det er særlig gutter som rapporterer om redusert bruk av rusmidler.

Det å bli utsatt for trusler og vold, viser begge år en meget stor grad av sammenfall med det å ha erfaring fra bruk av rusmidler, og i særlig grad med erfaring fra bruk av illegale rusmidler. Fra 1999 til 2002 er denne sammenhengen blitt sterkere.

Ei lita gruppe på om lag seks prosent av ungdomskullet i de to byene har vært involvert i nær halvparten av alle rapporterte konfliktfylte situasjoner (uttykt som sum av rapporterte situasjoner med trusler, voldsbruk og slagsmål i den forutgående tolv måneders periode). Den altoverveiende del av disse er gutter.

I begge byene finner vi at store deler av unge med norsk etnisk bakgrunn gir uttrykk for skeptiske holdninger til innvandrere og asylsøkere. Gutter gir uttrykk for klart mer negative holdninger enn jenter. Om lag en femtedel av norske etniske unge oppgir å ha et fiendtlig forhold til bestemte andre grupper av unge. Skepsis til innvandrere har ingen selvstendig plass i forming av slike antagonistiske relasjoner.

# 1 Innledning

I dette notat presenteres hovedresultater fra survey-undersøkelsene ”Om trygghet og konflikt i ungdomsmiljøer” fra Kristiansand og Drammen i 1999 og 2002. I 1999 var også ungdom i Stavanger og Oslo med i undersøkelsen. Av praktiske og økonomiske grunner måtte oppfølgingen i 2002 begrenses til Kristiansand og Drammen.

Arbeidet er et ledd i prosjektet ”Velferdssamfunnets møte med voldelige ungdomsgjenger” finansiert gjennom Norges Forskningsråd. I plan for dette prosjektet inngikk en bredt anlagt survey blant 16-åringer med formål å kartlegge erfaringer med vold og voldelige konflikter i ungdomsmiljøet, og med formål å identifisere de sammenhenger der slik vold særlig utspant seg.

Den del av dette notatet som omhandler holdninger til flyktninger og innvandrere er finansiert av Barne- og Familiedepartementet.

I kapittel 2 i dette notatet legges hovedvekten på å beskrive endringer og utviklingstrekk i voldserfaringer og rusvaner fra 1999 til 2002.

I kapittel 3 legges materialet fra 2002 til grunn for en sammenlikning av bl.a. voldsformer, kontekst og aktører i de to byene.

I kapittel 4 gjengir vi resultatene på en rekke spørsmål om holdninger til innvandrere og flyktninger blant unge med norsk etnisk bakgrunn i de to byene.

## 1.1 Datagrunnlaget

Undersøkelsene ble gjennomført i månedsskiftet oktober/november 1999 og 2002. Elevene ble av klasselærer orientert om formålet med undersøkelsen, samt om at deltakelse var frivillig. I begge byene, og på begge tidspunkt, ble alle grunnkurselever i videregående skoler bedt om å fylle ut et selvinstruerende spørreskjema med faste, prekodete svaralternativ.

Ved samtlige skoler ble det avsatt en undervisningstime til utfylling av spørreskjemaet. Elevene la de ferdig utfylte spørreskjema i lukket konvolutt i en ”postkasse” som var satt opp for formålet. De innsamlede skjema ved hver skole ble så hentet inn av forsker-teamet.

I Kristiansand deltok samtlige videregående skoler på begge tidspunkt. I Drammen fant ikke Lier videregående skole anledning til å delta i 2002.

Spørreskjemaene var likelydende i begge byene. Den versjon av skjemaet som ble benyttet i 2002 var noe forskjellig fra 1999, men grunnleggende bolker (bl.a. om erfaringer med vold og med rusmidler) er identiske.



Endringene i 2002-versjonen av spørreskjemaet er foretatt for å gi muligheter for sammenlikninger med to større internasjonale forskningsprosjekt om ungdomsvold.

Fra det ene av disse, som gjennomføres i Tyskland, Polen, Sverige og de Baltiske statene, og som er koordinert fra Universitetet i Greifswald, er hentet en rekke spørsmål som identifiserer ulike typer av vold, kjennetegn ved aktører, åsted, konsekvenser av voldsopplevelser, samt holdninger til etniske minoriteter. Disse erstatter lignende spørsmål i vårt skjema fra 1999.

Fra 1999 har prosjektgruppen bestående av Inger-Lise Lien, Tore Bjørge, Yngve Carlsson og Thomas Haaland vært samarbeidspartner i et større internasjonalt nettverk av forskere som arbeider med voldelige ungdomsgrupper. Nettverket, kalt The Eurogang Network, utarbeidet våren 2002 en mal til bruk ved surveys for internasjonal sammenliknende kartlegg av ungdomsgjenger. Grunnmodulen i denne er tatt inn i det spørreskjema som ble benyttet i 2002.

I 1999 var det 1,7 prosent av elevene som reserverte seg mot deltakelse. Denne andelen var i 2002 i underkant av 1 prosent. Både i 1999 og 2002 var 10 prosent av elevene fraværende fra skolen den dagen undersøkelsen ble gjennomført. Begge år har altså nesten 90 prosent av elevene deltatt.

Både i 1999 og 2002 var målgruppen for undersøkelsene grunnkurselever i videregående skole, nærmere bestemt de elever som våren forut for undersøkelsen ble uteksaminert fra grunnskolen. Begge år fant vi et innslag av eldre elever. Disse ble besluttet slettet fra datafilen. I 2002 gjaldt dette 84 besvarelser, der informanten oppgav å være 18 år eller eldre.

I 2002 deltok til sammen 1956 elever (1105 i Kristiansand, 787 i Drammen). Under manuell gjennomgang av utfylte skjema ble 29 lagt til side fordi vi helt klart sto overfor useriøse besvarelser. Under korrekturlesning av punched data ble vel 25 besvarelser identifisert som "tvilsomme" ved ekstreme svar, logisk inkonsistente svar, eller kombinasjon av disse<sup>1</sup>. Etter manuell gjennomgang av disse besvarelsene ble ytterligere 10 vurdert som så lite seriøse at de ble besluttet slettet fra datafilen.

Det knytter seg usikkerhet til undersøkelser av volds- og ruserfaring basert på spørreskjema. Én feilkilde er - som vist ovenfor - at informanter bevisst saboterer spørreskjemaet ved feilaktige besvarelser.

Det kan også tenkes at informanter vil være redde for å gi sanne opplysninger om bruk av rusmidler og om lovbrudd, selv om spørsmålene besvares anonymt. Undersøkelser av rusvaner og bruk av rusmidler blant ungdom tyder på at denne feilkilden er svært begrenset (Skretting 1999). Skretting viser også at den mulige feilkilden som ligger i at informanter "skryter på seg" mer enn de faktisk har vært med på, har moderat betydning. Etter en omfattende gjennomgang for å undersøke validiteten av selvrapporderingsundersøkelser konkluderer imidlertid Emler og Reicher (1995) med at i den grad slike undersøkelser er feilaktige, tenderer feilen å gå mot overrapportering snarere enn underrapportering.

---

<sup>1</sup> Eksempel på logisk inkonsistente svar er der hvor informanten tidlig i spørreskjemaet under spørsmål om generell erfaring med vold oppgir aldri å ha vært utsatt for noen form for vold, men så senere under spørsmål utformet for å ta rede på hvilke former for vold de voldsutsatte har erfaring med hevder å ha vært utsatt for omtrent alle de underkategorier av vold som er listet opp, ofte i ekstremt omfang. Et eksempel på ekstreme svar er de som oppgir å ha brukt rusmidler i så stort omfang at de har vært beruset 99 ganger "etter at skolen begynte i høst", altså flere ganger enn det er døgn i den angitte tidsperioden.

En annen feilkilde er at ikke alle vil huske nøyaktig når hendelser fant sted, detaljer i hendelsesforløp, hvem som var til stede m.v. Tidfesting av hendelser har vist seg å være et problem ved selvrapporteringsundersøkelser. Man har påvist en såkalt "teleskoperings-effekt", der dramatiske hendelser i individets livsløp tenderer til å bli plassert nærmere opp mot nåtid enn de faktisk ligger (Hilton, Harris and Rice, 1998).

### 1.1.1 Deltakere 1999 og 2002

Som nevnt fant ikke Lier videregående skole anledning til å delta i 2002. Ved skoleårets start hadde Lier videregående skole 178 grunnkurselever. Dette tilsvarer 15 prosent av de aktuelle elevene i Drammen. Bortfallet av Lier videregående kan medføre at sammensetningen av besvarelser i 2002 blir en annen enn den var i 1999. Problemet kunne enkelt løses om vi visste hvilke besvarelser som i 1999 kom fra hvilken skole, slik at vi i sammenlikningene la de samme skolene til grunn. Slike opplysninger har vi ikke. Av anonymitetshensyn, og på grunn av undersøkelsens særlig sensitive karakter, ble vi av Datatilsynet nektet å spørre om hvilken linje eller skole elevene gikk på.

Flertallet av elevene ved Lier videregående skole er bosatt i Lier kommune. I sammenlikninger av resultatene fra de to tidspunktene har vi kontrollert for bostedskommune. Elever bosatt i Drammen kommune er for begge tidspunkt sammenliknet med elever bosatt i omegnskommuner på spørsmål om erfaringer med vold, og med bruk av rusmidler. Verken i 1999 eller 2002 finner vi forskjeller mellom ungdom bosatt i Drammen og i omegnskommune. Dette tyder på at sammensetningen av elever ved Lier videregående ikke er forskjellig fra de øvrige skolene så langt som disse - i vår sammenheng - helt sentrale spørsmålene angår. Elever bosatt i omegnskommunene er på de to tidspunktene heller ikke forskjellige etter bakgrunnskjennetegn som kjønn, foreldres utdanningsnivå eller etnisk opprinnelse. Det er derfor grunnlag for å hevde at elevsammensetningen i 2002 i hovedtrekk er den samme som i 1999.

## 2 Erfaringer med rusmidler og vold 1999 og 2002

Undersøkelser om voldserfaringer blant ungdom gjennomført i 1990-årene viste at en betydelig andel av norsk ungdom oppgav å ha vært utsatt for vold, eller trusler om vold. Ulike undersøkelser i Danmark (se Balvig 1995 for en samlet oversikt) viste at andelen som oppgav å ha gjort slike erfaringer hadde økt gjennom 1980-tallet og inn i 1990-årene. Ulike norske undersøkelser (Gautun 1996, Hagen m.fl. 1994, Pape og Pedersen 1999) tyder på slik økning også her i landet, men disse undersøkelsene hadde ulik utforming (spørsmålsstillinger, utvalgte aldersgrupperinger). Disse undersøkelsene gir derfor ikke grunnlag for sikre konklusjoner om utviklingen.

Vår undersøkelse fra 1999 blant grunnkurselever i videregående skoler i fire norske byer (Haaland 2000) viste at vel 30 prosent av informantene oppgav å ha vært utsatt for trusler om vold, vold som ikke medførte synlig merke eller skade, eller vold som medførte merke/ skade i løpet av de siste tolv månedene. Disse tallene var høyere enn rapportert tidligere på 1990-tallet. Sammenliknet med disse tidligere undersøkelsene var det dessuten en klar økning i andelen som rapporterte om alvorlig vold (med synlig merke eller skade).

Andelen som oppgav å ha vært offer hadde altså økt, samtidig som volden hadde fått mer alvorlige former. Det var dessuten en klart høyere andel av jenter som oppgav å ha vært offer for trusler og vold i løpet av siste tolv måneder.

### 2.1 Trusler og vold. Utvikling 1999 til 2002

I 1999 var det en høyere andel av unge i Drammen (30 prosent) enn i Kristiansand (25 prosent) som oppgav å ha vært utsatt for trusler eller vold. Den høyere andelen voldsutsatte i Drammen gjaldt begge kjønn.

Hvordan har så utviklingen fra 1999 til 2002 vært i de to byene?

I tabellene 2.1 til 2.3 viser vi andelene som har vært utsatt for trusler, vold uten skade/merke, og vold med skade/merke siste år i 1999 og 2002, i begge byene.

Tabell 2.1 *Utsatt for trusler siste år, 1999 og 2002, Kristiansand og Drammen. Prosent*

<b>Kristiansand</b>	<b>Ikke utsatt</b>	<b>Utsatt en gang</b>	<b>Utsatt minst to ggr.</b>		
1999	84	10	5	99	N=965
2002	89	7	4	100	N=1069
P<.05					
<b>Drammen</b>					
1999	80	14	6	100	N=836
2002	87	8	5	100	N=756
P<.01					

Tabell 2.2 *Utsatt for vold uten skade siste år, 1999 og 2002, Kristiansand og Drammen. Prosent*

<b>Kristiansand</b>	<b>Ikke utsatt</b>	<b>Utsatt en gang</b>	<b>Utsatt minst to ggr.</b>		
1999	87	8	6	101	N=965
2002	85	9	7	101	N=1069
I.s.					
<b>Drammen</b>					
1999	82	10	7	99	N=836
2002	85	10	6	101	N=756
I.s.					

Tabell 2.3 *Utsatt for vold med skade eller synlig merke siste år, 1999 og 2002, Kristiansand og Drammen. Prosent*

<b>Kristiansand</b>	<b>Ikke utsatt</b>	<b>Utsatt en gang</b>	<b>Utsatt minst to ggr.</b>		
1999	90	6	4	100	N=964
2002	91	6	3	100	N=1069
I.s.					
<b>Drammen</b>					
1999	87	7	6	100	N=836
2002	89	6	5	100	N=756
I.s.					

Vi ser at det er en markant (og statistisk signifikant) nedgang i andelen som har vært utsatt for trusler i begge byene. Andelene som har opplevd vold uten- og med skade er imidlertid uendret. For hver av de tre formene for vold er det heller ingen endring i andelen som oppgir at de har vært utsatt for flere episoder av samme form for vold.

De tre formene for vold kan opptre i kombinasjon. Den som oppgir å ha vært utsatt for én av de tre formene også kan ha vært utsatt for en, eller begge av de to andre. I Tabell 2.4 har vi kontrollert for dette på den måten at informanten er klassifisert etter den mest alvorlige formen for vold han eller hun hevder å ha vært utsatt for.

Tabell 2.4 *Utsatt for trusler eller vold siste år, mest alvorlige form, 1999 og 2002, Kristiansand og Drammen. Prosent*

	<b>Ikke utsatt</b>	<b>Trusler</b>	<b>Vold uten skade</b>	<b>Vold med skade</b>		
<b>Kristiansand</b>						
1999	76	7	7	10	100	N=965
2002	77	5	10	9	101	N=1069

I.s.

<b>Drammen</b>						
1999	70	7	11	13	101	N=836
2002	75	6	8	11	100	N=756

I.s.

Når vi sammenholder Tabell 2.1 med Tabell 2.4, ser vi at flertallet av de som har vært utsatt for trusler, også har vært utsatt for en av de to andre formene for vold. Når vi som ovenfor klassifiserer voldsutsatt etter den mest alvorlige form får vi også et bilde av hvor stor andel av ungdomsgruppen totalt sett som har vært berørt. I Kristiansand gjaldt dette 24 prosent i 1999, og 23 prosent i 2002. I Drammen sank andelen fra 30 til 25 prosent i denne perioden.

### **Gutter og jenter**

Tidligere undersøkelser (Hagen m. fl. 1994, Gautun 1996, Pedersen og Pape 1999, Haaland 2000) har vist at gutter er betydelig mer utsatt for trusler og vold enn jenter i samme aldersgruppe er. Når vi sammenholder resultatene fra de nevnte undersøkelsene synes det imidlertid klart at tendensen på 1990-tallet har gått mot at andelen jenter som berøres har vært økende, og forskjellene mellom kjønnene på dette området er blitt mindre. I en undersøkelse blant ungdomsskoleelever i Skedsmo kommune fant Bjørge og Haaland (2001) at det blant 10. klassinger var like høy andel jenter som gutter som var berørt av trusler og vold.

Vi har sett andelen som er berørt av trusler har gått ned i begge byene. Nedgangen er større i Drammen enn i Kristiansand. Når vi splitter på kjønn finner vi imidlertid en bemerkelsesverdig og motsatt utvikling i de to byene.

I Kristiansand finner vi en klar nedgang i andel voldsutsatte gutter (fra 33 prosent i 1999 til 27 prosent i 2002). Endringene fra 1999 til 2002 for guttenes vedkommende er statistisk signifikant ( $p < .05$ ). For jenter finner vi en motsatt utvikling. I 2002 er det en litt høyere andel jenter (19 prosent) som oppgir å ha vært utsatt enn det var i 1999 (17 prosent).

I Drammen finner vi nedgang i andel voldsutsatte både for jenter og gutter. I 1999 var hele 38 prosent av guttene utsatt. Andelen sank til 32 prosent i 2002. For jentenes del sank andelen utsatte fra 24 til 16 prosent. For jentenes vedkommende er nedgangen statistisk signifikant ( $p < .05$ )

Totalt sett betyr disse endringene at andelen voldsutsatte i Drammen synker fra 31 prosent i 1999 til 25 prosent i 2002. I Kristiansand går andelen ned fra 24- til vel 23 prosent av alle. Dette innebærer at andelen voldsutsatte i Drammen i 2002 i statistisk forstand ikke er forskjellig fra Kristiansand slik tilfellet var i 1999. Det er i særlig grad endring blant jenter i de to byene som bidrar til dette. Men utviklingen blant jenter i de to byene har altså motsatt fortegn: en klar (og statistisk signifikant) nedgang i Drammen, en svak (men ikke signifikant) økning i Kristiansand.

## 2.2 Erfaring med bruk av rusmidler

I 1999 hadde unge i Drammen betydelig mer omfattende erfaring med rusmidler enn jevnaldrede i Kristiansand. Dette gjaldt omgang med legale- så vel som illegale rusmidler. Fra 1999 til 2002 kan vi i begge byer konstatere at rusmidler har mindre utbredelse.

Av Tabell 2.5 framgår hvor stor andel av guttene og jentene i de to byene som en eller flere ganger har ”smakt” ulike former for alkohol siste tre måneder, og som i samme periode har drukket så mye at vedkommende har kjent seg beruset.

Tabell 2.5 *Prosentandel gutter og jenter som har drukket, øl, vin eller brennevin, og som har vært beruset siste tre måneder. Kristiansand og Drammen 1999 og 2002*

	1999	2002	Endring (sig)
<u>Drukket øl:</u>			
Kristiansand			
Gutter	63	53	***
Jenter	63	56	**
Drammen			
Gutter	66	62	i.s.
Jenter	65	60	i.s.
<u>Drukket vin:</u>			
Kristiansand			
Gutter	39	31	**
Jenter	46	40	*
Drammen			
Gutter	34	26	**
Jenter	50	45	i.s.
<u>Drukket brennevin:</u>			
Kristiansand			
Gutter	44	38	*
Jenter	38	44	*
Drammen			
Gutter	55	51	i.s.
Jenter	53	54	i.s.
<u>Vært beruset:</u>			
Kristiansand			
Gutter	60	47	***
Jenter	61	59	i.s.
Drammen			
Gutter	62	55	*
Jenter	67	63	i.s.

\*\*\* p<.001 \*\*p<.01 \*p<.05

Av tabellen ser vi at det fra 1999 til 2002 er nedgang i andelen som har hatt omgang med de tre formene for alkohol. Dette gjelder i hovedtrekk begge kjønn i begge byer.

Gutter i Kristiansand skiller seg ut med en kraftig redusert andel som har prøvd alle de tre formene for alkohol. Nedgang i andelen som har vært beruset de siste tre måneder er meget betydelig. Også i Drammen finner vi at gutter har mindre erfaring med alkohol i 2002 enn de hadde i 1999. Endringene er imidlertid mindre omfattende enn for gutter i Kristiansand.

For jentenes vedkommende kan vi spore en svak, men i alt vesentlig ikke statistisk signifikant nedgang i omgang med alkohol fra 1999 til 2002. Ett unntak fra dette hovedtrekket er at flere jenter i Kristiansand har drukket brennevin i 2002.

I begge byene ser vi at jenter har mer omfattende bruk av alkohol enn de jevnaldrende guttene. Forskjellene mellom gutter og jenter har økt fra 1999 til 2002 i begge byene.

I begge byene er andelen som har vært beruset betydelig mindre i 2002 for guttenes del.

### Illegale rusmidler

Øl, vin og brennevin er legalt omsettelige varer, men forbudt solgt til unge under 18 år. På tross av dette ser vi at mer enn halvparten av 15-17 åringer har brukt ulike former for alkohol siste tre måneder. Ungdom har altså relativt lett tilgang til alkohol på tross av omsetningsforbudet.

Narkotika omsettes i et illegalt marked. Strafferammene for omsetning og besittelse av narkotiske stoffer er strenge. Samfunnets innsats for kontroll med dette illegale markedet er meget omfattende. På tross av lovforbud og omfattende kontrollinnsats blir likevel slike stoffer tilgjengelige for deler av ungdomsmiljøet. En betydelig andel har erfaring fra bruk av slike stoffer, og på landsbasis økte andelen med erfaring fra slik bruk i andre halvdel av 1990-tallet (Skretting 1999).

Både i 1999 og 2002 fikk unge i Kristiansand og Drammen spørsmål om de *noen gang i livet* hadde prøvd hasj/marihuana, amfetamin/ecstasy, og/eller andre narkotiske stoffer. I begge byer, og på begge tidspunkt er det en betydelig andel av ungdommene som svarer bekreftende på disse spørsmålene. Andelene gutter og jenter som i hver av byene på de to tidspunktene oppgir å ha brukt de ulike narkotiske stoffene framgår av Tabell 2.6.

Tabell 2.6 *Prosentandel gutter og jenter i Kristiansand og Drammen som oppgir å ha brukt ulike narkotiske stoffer noen gang. 1999 og 2002*

<b>Kristiansand</b>		<b>1999</b>	<b>2002</b>	<b>Endring</b>
Hasjisj	Gutter	17	12	P<.01
	Jenter	15	18	i.s.
Amfetamin	Gutter	3	4	i.s.
	Jenter	3	5	p<.05
Andre narkotika	Gutter	6	4	i.s.
	Jenter	3	8	p<.001
<b>Drammen</b>		<b>1999</b>	<b>2002</b>	<b>Endring</b>
Hasjisj	Gutter	28	19	p<.01
	Jenter	21	14	p<.01
Amfetamin	Gutter	11	7	P<.05
	Jenter	10	4	p<.01
Andre narkotika	Gutter	12	11	i.s.
	Jenter	7	6	i.s.

Vi ser for det første at illegale rusmidler i alle former har størst utbredelse blant unge i Drammen. Dette gjelder 1999 så vel som 2002.

Endringene fra 1999 til 2002 er betydelige i begge byer. I Drammen finner vi sterk nedgang i andelen som har prøvd hasjisj, samt amfetamin/ecstasy. Endringen er statistisk signifikant, og gjelder begge kjønn.



I Kristiansand finner vi igjen at endringene fra 1999 til 2002 har motsatt fortegn for gutter og jenter. For guttenes vedkommende finner vi en klar, og statistisk signifikant nedgang i andelen som har prøvd hasjissj, mens det for andre narkotiske stoffer ikke er endring i andelen som har prøvd. For jentenes vedkommende finner vi en klar og statistisk signifikant *økning* i andelen som har prøvd amfetamin/ ecstasy, samt "andre narkotika". Vi finner også at en større andel av jentene har prøvd hasjissj, men denne er ikke statistisk signifikant. Mens andelen jenter i Kristiansand som i 1999 hadde erfaring med bruk av illegale stoffer var mindre enn i Drammen, har endringene (økning i Kristiansand, nedgang i Drammen) medført at andelen jenter i Kristiansand med slik erfaring nå er større enn i Drammen. I Kristiansand er det i 2002 flere jenter enn gutter som har erfaring fra bruk av illegale rusmidler.

### Terskler

For unge under 18 år finnes det ikke legal tilgang til noen form for rusmidler. Det er forbud mot salg av øl, vin og brennevin til så unge mennesker. Forbud mot bruk av narkotiske stoffer gjelder alle, uansett alder.

I et legalt perspektiv kan unges bruk av rusmidler sees som overskridelse av terskler: fra det lovlydige (helt uten erfaring med noen form for rusmiddel), til det "å ha smakt" en eller flere former for legal alkohol (uten å ha konsumert så mye at bruk har medført beruselse), til å ha drukket seg beruset, til også å ha brukt illegale narkotiske stoffer. Våre data fra 1999 viste at så godt som alle som hadde erfaringer med narkotika, også hadde erfaringer med alkohol.

I Tabell 2.7 har vi delt inn erfaringer med rusmidler i et slikt terskelperspektiv. "Helt rusfri" betyr her at informanten ikke rapporterer om bruk av noen form for rusmidler. "Smakt alkohol" innebærer at bruk ikke medførte beruselse. "Vært beruset" innebærer at informanten har vært beruset minst en gang, men er uten erfaring med narkotika, "Brukt narkotika" innebærer at informanten også har brukt ett eller flere narkotiske stoffer.

Tabell 2.7 *Erfaringer med rusmidler i Kristiansand og Drammen 1999 og 2002. unge med norsk etnisk bakgrunn*

	Helt rusfri	Smakt alkohol	Beruset, alkohol	Narkotika		
<b>Kristiansand</b>						
1999	26	10	45	19	100	N=831
2002	34	10	39	18	101	N=931
P<.01						
<b>Drammen</b>						
1999	23	10	41	25	99	N=814
2002	27	13	41	20	101	N=726
P<.05						

I begge byene finner vi at andelen helt uten noen som helst befatning med rusmidler har økt. Andelen som har "smakt" en type alkohol er omtrent den samme i begge byene begge år. I Kristiansand finner vi en nedgang i andelen som har vært beruset, mens det i Drammen er nedgang i andelen som har prøvd narkotika.

Når alle rusmidler sees under ett, finner vi altså at ungdom i begge byer har en noe mindre omfattende erfaring med rusmidler i 2002 enn det som var tilfelle i 1999.

## 2.2.1 Rusmidler og vold – en sammenheng?

Fra 1999 til 2002 kan vi altså konstatere at det har funnet sted en nedgang i bruk av rusmidler og utsatthet for vold i begge byene.

En rekke studier har vist at vold i meget sterk grad finner sted sammen med bruk av rusmidler. Kliniske observasjoner av voldsofre som søker behandling for påførte skader har vist at et flertall av slike pasienter er påvirket av rusmidler (Melhuus og Sørensen 1994). Slagsmål og risiko for vold er særlig høy blant folk som konsumerer alkohol i puber og kafeer (Træen, 1996). Vold anmeldt til politiet har de senere årene vist økende konsentrasjon om weekender hvor mange erfaringsmessig bruker rusmidler (Olaussen 1996).

Også blant unge fant vi at erfaringer med vold og med bruk av rusmidler viste klar sammenheng.

Tabell 2.8 *Unge med ulike grader av ruserfaring, absolutte tall, prosentandel i hver gruppe som har vært utsatt for trusler eller vold, Kristiansand og Drammen 1999 og 2002*

	<b>Ikke beruset</b>	<b>Beruset, alkohol</b>	<b>Brukt narkotika</b>	<b>Alle</b>
Trusler/ vold 1999, Kristiansand	14 (n=361)	27 (n=417)	41 (n=165)	24 (N=947)
Trusler/ vold 2002, Kristiansand	12 (n=460)	25 (n=396)	49 (n=175)	23 (N=1031)
Trusler/vold 1999, Drammen	19 (n=272)	28 (n=337)	47 (n=205)	30 (N=814)
Trusler/vold 2002, Drammen	14 (n=285)	22 (n=299)	49 (n=142)	24 (N=726)

Som vi ser av tabellen er det å ha vært utsatt for vold meget nært forbundet med erfaring med rusmidler. Blant ungdom som har prøvd narkotika oppgir mer enn 40 prosent i begge byer og på begge tidspunkt å ha vært utsatt for vold siste tolv måneder. Vi ser at andelen med voldserfaring blant disse nesten er dobbelt så høy som blant dem hvor ruserfaring er begrenset til alkohol. Disse har i sin tur en nesten dobbelt så høy andel med voldserfaring som de som ikke har hatt befatning med rusmidler i det hele tatt.

I begge byer, og begge år, er de unge som har gjort erfaringer med narkotiske stoffer utsatt for hyppigere og mer alvorlig vold enn andre. Tendensen i begge byer synes å gå mot en form for polarisering. Bruk av rusmidler er blitt mindre utbredt i ungdomsbefolkningen totalt sett. Erfaring med vold er uendret (se Tabell 2.7 og Tabell 2.8), men blant de som har gjort slik erfaring finner vi at flere har erfaring med narkotika. I særlig grad synes dette å være tilfelle i Kristiansand.

## 2.3 Forhold til skolen

Vi har bedt elevene ta standpunkt til en rekke påstander om skolen (fra ”helt enig”, ”litt enig”, ”litt uenig” til ”helt uenig”). Resultatene fra 1999 og 2002 er sammenholdt for hver av byene. I tabellen nedenfor gjengir prosentandel som i 1999 og 2002 er helt eller delvis enig i påstanden.

Tabell 2.9 *Prosentandel som er helt eller delvis enig i påstander om skolen, 1999 og 2002, Kristiansand og Drammen*

	Kristiansand			Drammen		
	1999	2002	sig	1999	2002	Sig <sup>2</sup>
Nesten alle elevene på skolen er ok	80	81	i.s.	79	82	i.s.
Det er noen elever her på skolen som stadig plager andre	47	50	i.s.	48	56	*
Jeg trives på skolen	90	93	**	95	93	*
Jeg har mange venner blant elevene her på skolen	89	93	**	91	93	i.s.
Jeg føler meg helt trygg blant de andre elevene her på skolen	94	89	**	94	88	**
Det er noen elever her ved skolen som aldri lar meg i fred	7	7	i.s.	7	7	i.s.
Det hender ofte at elever som ikke går på skolen kommer hit og lager kvalm	20	13	**	16	19	i.s.
Det hender rett som der er at noen tilbyr å selge stoff her på skolen	16	15	i.s.	28	16	**
Det hender at noen av elevene bruker rusmidler på skolen	34	38	**	46	44	i.s.

\*p<.05 \*\* p<.01

Tabellen viser at den store majoritet av elevene trives på skolen, har mange venner blant medelevene, og mener at flertallet av elevene ved skolen er ok. Det store flertall føler seg også trygge sammen med medelevene. I begge byene er det imidlertid en betydelig andel som hevder at det brukes rusmidler på skolen, som hevder at det selges narkotika på skolen, og som mener at utenforstående kommer til skolen og lager bråk. I begge byene hevder om lag hver femtende elev at hun eller han ikke får gå i fred for noen andre medelever, mens hver andre ungdom oppgir at det finnes elever ved skolen som plager andre.

Endringer i holdninger fra 1999 til 2002 er delvis motstridende. På den positive siden finner vi at noen flere elever i Kristiansand mener at medelevene er ok, færre mener at utenforstående lager "kvalm" på skolen, og en høyere andel oppgir å trives på skolen. I Drammen er det dessuten færre elever som mener at "noen plager andre", og det er en betydelig reduksjon i andelen som oppgir at det selges narkotika på skolen.

Øvrige endringer er alle negative. I begge byer er det en klar reduksjon i andelen som oppgir å være trygge blant medelever. I begge byer er det en betydelig økning i andelen som hevder at utenforstående lager bråk på skolen. I Kristiansand er det dessuten en betydelig økning i andelen som hevder at medelever bruker rusmidler på skolen.

I begge byene finner vi at skoleskulk er mindre utbredt i 2002 enn det var i 1999.

<sup>2</sup> Til grunn for signifikanstesten ligger fordeling på en firedelt skala, fra helt/delvis enig, til delvis/helt uenig. Det er endringer i svarfordeling på alle disse fire verdiene som avgjør om fordelingen er signifikant forskjellig fra 1999 til 2002. For forenklingens skyld har vi her bare gjengitt andelen som er helt eller delvis enig i påstandene på de to tidspunktene.

Tabell 2.10 *Utbredelse av skoleskulk, elever som oppgir at de har skulket enkelttimer i 1999 og 2002, Kristiansand og Drammen*

		<b>Ikke skulket</b>	<b>Skulket en gang</b>	<b>Skulket flere ganger</b>
Kristiansand	1999	54	27	19
	2002	61	23	16
Drammen	1999	60	25	15
	2002	74	15	11

Endring 1999 – 2002, begge byer:  $p < .01$

Den betydelige nedgang i andelen som har skulket en eller flere skoletimer<sup>3</sup> indikerer at elevenes tilknytning til skolen alt i alt er bedret fra 1999 til 2002. Om denne forbedringen henger sammen med at elevene har mer positive holdninger til skolen, eller at skolen endret rutiner for kontroll og sanksjoner med skulk kan derimot ikke besvares med grunnlag i dette materialet.

<sup>3</sup> Andelen som har skulket en eller flere hele skoledager er på begge tidspunkt og i begge byer i overkant av 10 prosent.

## 3 Vold i Kristiansand og Drammen, 2002

De spørreskjema som ble benyttet i 1999 og 2002 hadde en rekke identiske spørsmål, bl.a. om erfaringer med rusmidler, med vold, og om holdninger til skolen. På disse områdene er således resultatene fra 2002 direkte sammenliknbare med de fra 1999.

I 2002 ble det også tatt med helt nye spørsmål. Noen av disse tok sikte på å kartlegge hvilke former for vold unge var utsatt for. I tillegg ble det tatt med nye spørsmål som hadde til formål å belyse forholdet mellom offer og utøver, kjennetegn ved utøver, og hvilken foranledning som lå til grunn for voldsbruk. Noen av disse nye spørsmålene har til formål å belyse fremmedfrykt, forekomst av rasistiske holdninger og rasistisk motivert voldsbruk.

Bakgrunnen for disse endringene er som tidligere nevnt at prosjektgruppen i år 2000 ble invitert med i internasjonale initiativ for studier av ungdomsvold. Det ene av disse, kalt "Eurgogang", er et felles Amerikansk/Europeisk initiativ for studier av kollektive voldsutøvere, eller det man i USA forbinder med "gangs". Det andre er et prosjekt initiert av EU, hvor formålet er en sammenliknende studie av ungdomsvold i land i Østersjø-regionen.

Alle disse nye spørsmålene er hentet fra to spørreskjema som blir brukt, eller skal brukes ved større internasjonale ungdomsundersøkelser koordinert gjennom disse to samarbeidsfora. Våre nasjonale data fra de respektive bolkene i spørreskjemaet vil inngå i internasjonale databaser som åpner muligheter for sammenliknende studier.

### 3.1 Ulike former for vold

Spørreskjemaet for 1999 gav få muligheter til å skille mellom ulike former for vold. I utgaven fra 2002 har vi bedt informanter som oppgir at de har vært vitne til- eller utsatt for vold om å angi hva de oppfattet som (hoved)motivet til voldsutøveren<sup>4</sup>. I de tilfeller

---

<sup>4</sup> Indstruksen i spørreskjemaet lyder som følger:

Vi vil nå be deg vurdere den vold du var vitne til- eller selv utsatt for etter hvilket motiv du opplevde at utøveren(e) av volden hadde. Vi skiller mellom fire former for vold, nemlig:

- ran eller utpressing der økonomisk vinning var motiv
- vold med et rasistisk motiv eller innhold
- vold med et seksuelt motiv eller innhold
- vold med et annet motiv enn de tre ovenfor

Vi er klar over at motivene bak voldshandlinger ofte kan være flere og sammensatte. Du skal krysse av for den aktuelle formen dersom du opplevde at vinning, rasisme eller seksualitet var et sentralt motiv (ved siden av mulige flere) i den voldshandling du var vitne til, eller selv var utsatt for.

informanten har opplevd mer enn en voldshendelse, gjelder klassifiseringen for siste episode.

Vi får altså rapporter fra tre ulike ”posisjoner”:

1. siste episode for dem som bare har vært vitne,
2. siste episode for dem som har vært ofre for vold som ligger mer enn et år tilbake i tid,
3. siste episode for dem som har vært offer siste år.

Det stilles detaljerte spørsmål om kjennetegn ved utøver(e), bl.a. om antall utøvere, utøver(e)s kjønn og alder, utøvers etniske bakgrunn, og om utøver var en fremmed eller bekjent.

I de to byene er det til sammen 521 informanter (knappt 29 prosent) som aldri har vært eksponert for vold, heller ikke som vitne. De øvrige 1302 informantene fordeler seg i nesten tre nøyaktig like store grupper:

- offer for trusler eller vold siste tolv måneder: 439 informanter
- offer for trusler el. vold, lengre tilbake i tid: 428 informanter
- vært vitne til, men ikke selv utsatt for vold: 435 informanter

Av disse 1302 informantene har 954 beskrevet ”siste episode”. Til sammen 347 personer har unnlatt å svare på spørsmål om kjennetegn ved siste voldsepisode. Mange ubesvarte finner vi særlig blant dem som bare har vært vitne til vold. Når informanten oppgir å ha vært utsatt for trusler eller vold i siste tolv måneders periode, har nær 85 prosent besvart disse spørsmålene.

Hvilke former for vold er det så informantene har vært vitne til, eller offer for?

Fordelingene framgår av Tabell 3.1.

Tabell 3.1 *Klassifisering av utøvers hovedmotiv, siste voldsepisode for vitner og ofre for vold. Prosent*

	Vært vitne	Offer, mer enn ett år siden	Offer siste år	Alle
Ran/utpressing	11	8	9	10
Rasistisk vold	23	25	24	23
Seksuelt motiv	1	6	5	4
Annet motiv	65	62	62	63
	100	101	100	100
	N=281, ubesvart: 157	N=314, ubesvart: 114	N=359, ubesvart: 76	N=954, ubesvart: 347

Som vi ser er fordeling av hovedmotiv bak opplevd vold nesten helt den samme blant vitner som blant nye og eldre ofre. Det eneste ”avviket” gjelder vold med et seksuelt motiv, der få har vært vitne, men noen flere selv oppgir å ha vært offer. Siden seksualisert vold som hovedregel finner sted uten andre enn offer og utøver på åstedet, er det rimelig at få har vært vitne til slike hendelser.

Til sammen er det 35 personer som oppgir at de har vært offer for vold med et seksuelt motiv. Av disse er det 17 som oppgir at hendelsen fant sted for mindre enn ett år siden.

Hver tiende voldsepisode er klassifisert som ran eller utpressing. I alt er det 57 personer som oppgir at de selv har vært offer for denne formen for vold. Av disse oppgir 33 at episoden fant sted for mindre enn tolv måneder siden.

Rasistiske motiv oppgis å ligge til grunn for nesten hver fjerde episode. Til sammen 163 informanter oppgir å ha vært utsatt for vold eller trusler

... på grunn av (din) hudfarge, religiøse tro eller etniske bakgrunn.

Av disse oppgir mer enn halvparten (86 personer) at hendelsen fant sted for mindre enn ett år siden.

I mer enn 60 prosent av voldshendelsene er det andre motiv enn de ovennevnte som hevdes å ligge til grunn.

Informantene oppgir at en form for våpen ble benyttet i hver fjerde voldsepisode. I alt vesentlig var det tale om et slagredskap, kniv eller annet stikkvåpen. I fem tilfeller av ran ble det benyttet

... et skytevåpen, eller noe som liknet et skytevåpen.

### 3.1.1 Offer og utøver likner hverandre

Når ungdom rammes av trusler og vold, er det i et klart flertall av hendelsene en eller flere *andre unge* som er utøver(e).

Dette har forankring i en lang rekke norske og internasjonale undersøkelser. Når dansk ungdom har vært offer for vold, er det i åtte av ti tilfeller andre unge som har vært utøver (Balvig 1995). Norske undersøkelser viser et liknende forholdstall (Pedersen 1999, Haaland 2000, Bjørge og Haaland 2001).

En viktig del av forklaringen henger sammen med at ungdomsvold i svært stor grad utspiller seg i aldershomogene sfærer (skolevei eller skole, og i fritid i nabolag etter skoletid). Blant ungdomskoleelever utspant tre av fire voldshendelser seg mellom medelever eller mellom ungdom fra samme nabolag (Bjørge og Haaland 2001), blant 16-åringene hadde hver andre voldshendelse en slik forankring (Haaland 2000). Når ungdomsvold i så stor grad har utspring i sammenhenger der ungdom er "henvist" til å være (skole, felles nabolag) er det klart at offer og utøver må ha mer til felles enn bare lik alder: De er også "kollegaer" ved å være medelever i samme skole, de er "naboer" i egenskap av å tilhøre samme boområde. I slike tilfeller står vi overfor det Balvik (1999) karakteriserer som "nærhetsvold" der offer og utøver har relasjoner som er etablert før voldshendelsen fant sted.

Grunnkurselevne i Oslo, Drammen, Kristiansand og Stavanger "forklarte" nesten 40 prosent av voldshendelser mellom parter i slike etablerte relasjoner med henvisning til det vi vil kalle *antagonisme*: volden var ledd i en hevnaaksjon, eller forankret i langvarig uvennskap mellom de involverte (Haaland, 2000).

#### Likhet i alder

Fellesskap i alder mellom offer og utøver er et framtrødende trekk ved ungdomsvolden slik den framstår også i denne undersøkelsen. Våre informanter er alle mellom 15 og 17 år. I tre av fire voldshendelser oppgis også utøver(e) å tilhøre den aldersgruppen. I ni av ti

tilfeller oppgis utøver å være under tyve år. Jenter er klart oftere enn gutter utsatt for vold fra utøvere som er eldre enn dem selv. I syv prosent av hendelsene som rammet gutter oppgis utøver å være eldre enn 20 år, mens dette gjelder vel 15 prosent av hendelsene der jenter var offer.

### **Kjent utøver**

I mer enn halvparten av voldshendelsene oppgir offer at utøver er en bekjent

... Jeg vet navnet, og kjenner vedkommende godt.

I hvert fjerde tilfelle oppgir offer å ha en viss kjennskap til utøver

... sett vedkommende før, men vet ikke hva vedkommende heter.

Bare i 22 prosent av hendelsene er utøver en (eller flere) helt ukjent(e) person(er).

Jenter utsettes klart oftere enn gutter for vold fra folk de kjenner godt fra før (henholdsvis 62 og 47 prosent).

### **Samme kjønn**

I mer enn 80 prosent av voldshendelsene oppgis at en eller flere gutter var utøvere. I hver tiende episode var det flere utøvere av begge kjønn, mens ei eller flere jenter var utøver i 6 prosent av episodene.

Når gutter er ofre for vold er utøver i ni av ti tilfeller en eller flere av samme kjønn. I 9 prosent av hendelsene oppgir gutter at de var utsatt for vold der utøvere var flere av begge kjønn. Bare i 1 prosent av hendelsene oppgir gutter at utøver var en eller flere jenter.

Når jenter er ofre er utøver i mer enn to av tre tilfeller en gutt eller mann. I 15 prosent av hendelsene er utøver en eller flere jenter, mens det i 14 prosent av tilfellene er en blandet gruppe av jenter og gutter som oppgis å være utøvere.

### **Etnisk bakgrunn<sup>5</sup>**

I 52 prosent av alle voldshendelser oppgis utøver å ha norsk etnisk bakgrunn, I 26 prosent av hendelsene er utøver en eller flere med innvandrerbakgrunn, mens det i resterende hendelser (22 prosent) oppgis å ha vært en blandet gruppe med både norske og innvandrere.

### **Ulike voldsformer, ulike relasjoner?**

I Tabell 3.1 skilte vi mellom fire former for hovedmotiv bak volden: vold med vinning som motiv (ran, utpressing), vold med et rasistisk motiv, vold med et seksuelt motiv, og vold med andre motiv enn de tre foran. Den siste kategorien var den klart dominerende, med vold med et rasistisk motiv som den nest største. Når det gjelder disse kategoriene vold er utøverne i flertall av hendelsene av samme alder, og de kjenner hverandre i omtrent samme grad.

Ran og utpressing, samt vold med et seksuelt motiv skiller seg i noen grad ut. Når volden henger sammen med ran er utøver langt oftere en eller flere helt ukjent personer. I mer

---

<sup>5</sup> Vi skiller i denne sammenhengen ofre etter om de er ”norske” eller ”innvandrere” basert på fars fødeland. Dersom far er født i Norge er informanten klassifisert som ”norsk”, hvis ikke som ”innvandrer”. Om en mer fingradert inndeling nyttes, for eksempel basert på opprinnelsesland – eller for den del verdensdel – vil antallet observasjoner bli svært få i hver celle i og med at vi her utelukkende viser til personer som har vært ofre for trusler eller vold.



enn 90 prosent av ranene er det gutter som var offer, og i nesten alle tilfellene er det en eller flere gutter som oppgis å være utøvere.

Vold med et seksuelt motiv rammer nesten bare jenter. (Tre gutter oppgir å ha vært utsatt for seksualisert vold. Utøver oppgis i alle disse tre tilfeller å være en eldre gutt/mann). Jenter oppgir at utøver i alle tilfellene var av hankjønn, at det i mer enn 70 prosent av tilfellene var tale om én utøver (til sammen ni jenter oppgir å ha vært utsatt for seksuelle overgrep der utøverne var flere enn én), at de i flertallet av hendelsene (63 prosent) kjente vedkommende godt, og at utøver i flertallet av hendelsene var (til dels betydelig) eldre enn dem selv.

I knapt 55 prosent av hendelsene oppgir ungdommene at det var flere enn en voldsutøver. Når volden var rasistisk motivert var det flere enn en utøver i nesten 70 prosent av hendelsene.

Det er bare i seksuelt motivert vold at én utøver forekommer i flertallet av hendelser (70 prosent).

### 3.1.2 Åsted

Den overveldende del av voldshandlingene utspiller seg på sted med lite eller ingen adgangsbegrensning, det vil si på offentlig sted.

Sted med helt ubetinget allmenn adgang, slik som gate, park, stasjon for buss/tog, eller inne på buss tog, er åsted for 29 prosent av rapporterte voldshandlinger.

Offentlige sted med mer betinget adgang, slik som skole, fritidsklubb, diskotek/vertshus, og idrettsanlegg er åsted for til sammen 38 prosent av alle rapporterte hendelser. Med "betinget adgang" mener vi her at legitimt opphold er betinget av tilknytning: - at man er elev ved skolen, medlem i klubb eller idrettsstudio, og gjest i diskoteket. Vi snakker her om "ungdomssteder" med et svært aldershomogent brukerunderlag.

Det helt private rom: - eget eller andres hjem, der adgang er forbeholdt familiemedlemmer eller den familiemedlem har invitert, er åsted i til sammen 15 prosent av episodene.

Forholdsvis mange (18 prosent) har krysset av for at volden utspant seg et annet sted enn noen av de nevnt ovenfor. Det er uklart hvilke typer sted det da kan være tale om, og hvor slike "annet sted" kan plasseres langs aksene offentlig - privat. Det kan være privat sted som hytte eller privatbil, offentlig sted som kjøpesenter, kino eller lignende, men også mer diffuse former for offentlig rom, som "badestranda", "ute i naturen", og lignende.

#### **Åsted, gutter og jenter**

Det er til dels betydelig forskjell i type åsted for voldsepisoder der gutter og jenter er blitt berørt. Fordelingen av åsted etter inndeling som ovenfor, er som i Tabell 3.2 nedenfor.

Tabell 3.2 *Voldsutsatte gutter og jenter etter åsted for siste hendelse. Prosent*

	<b>Gutter</b>	<b>Jenter</b>
Allmenn adgang (gate, park, tog, buss)	29	29
Betinget adgang (skole, disko, trening)	43	31
Privat sted (eget og andres hjem)	12	20
Annet sted	17	20
	101	100
P<.001	(N=594)	(N=402)

Gutter utsettes oftere enn jenter for vold på et offentlig sted med adgang for alle, eller offentlig sted med betinget adgang. Til sammen finner 72 prosent av voldshandlinger mot gutter sted på slikt hel- eller halvoffentlig sted, mens dette gjelder 60 prosent av hendelser som rammer jenter. Jenter er oftere utsatt i eget eller andres hjem, altså i det private rom. Jenter oppgir også litt oftere enn gutter at åsted var et annet enn de nevnt ovenfor, noe som vel kan tyde på at "annet sted" i mange sammenhenger har karakter av privat rom, (altså hytte, privatbil, eller lignende. Dette underbygges av at en betydelig andel av voldshandlinger med et seksuelt motiv oppgis å ha funnet sted "annet sted".)

### 3.1.3 Voldsformer, aktører og åsted, Drammen og Kristiansand

Ovenfor har vi gitt en samlet oversikt over voldsformer, aktører og åstedstyper i de to byene. Her skal vi se nærmere på i hvilken grad mønstrene er de samme i de to byene.

I tabell 3.3 viser vi fordelingen av voldstyper, slik ofrene selv har klassifisert disse etter hovedmotiv i de to byene.

Tabell 3.3 *Typer vold rapportert av voldsofre i Kristiansand og Drammen. Prosent av hendelser*

	<b>Ran</b>	<b>Rasisme</b>	<b>Seksuali- sert vold</b>	<b>Annen vold</b>	
Drammen	12	24	5	59	100
Kristiansand	6	25	5	64	100

p<.05

Fordelingene i de to byene er i hovedtrekk de samme, men i Drammen er det en noe høyere andel som oppgir å ha vært utsatt for ran, og en noe mindre andel som har klassifisert voldshendelsen som "annen vold". Seksualisert vold, og vold klassifisert som rasistisk motivert er den samme i begge byene. Fordelingene er likevel forskjellige i statistisk forstand (p<.05).

Fordelingen ovenfor omfatter alle ofre, også de som oppgir at voldshendelsen ligger mer enn ett år tilbake i tid. Når vi begrenser oss til de voldshandlinger som har funnet sted i løpet av de siste tolv måneder finner vi en bemerkelsesverdig forskjell mellom byene. I Drammen er det en større andel av de rapporterte handlingene som ligger så nært opp i tid (58 prosent) enn i Kristiansand (50 prosent). Dette gjelder særlig vold med et rasistisk

motiv, der to av tre hendelser i Drammen er av så ny dato, men bare to av fem i Kristiansand.

At disse rapporterte formene for vold i Kristiansand i hovedsak ligger langt tilbake i tid er interessant sett på bakgrunn av at byen rundt år 2000 hadde et betydelig miljø av voldelige ny-nazister. Disse ble av seg selv, så vel som av andre ungdommer, omtalt som rasister. Gruppen var involvert i et stort antall voldelige konfrontasjoner med andre unge i byen<sup>6</sup>. Med betydelig innsats fra lokale myndigheter ble miljøet gradvis oppløst i løpet av 2001. I 2002 var gruppen så godt som opphørt å eksistere som organisert enhet, selv om enkeltungdommer fra dette miljøet fortsatt har utøvet en del vold. Det at flertallet av ”rasistiske voldshandlinger” i byen dateres til mer enn ett år tilbake i tid (d.v.s. før november 2001), er derfor i godt samsvar med dette historiske forløpet.

### Forholdet mellom offer og utøver

Ovenfor viste vi at ungdomsvold i alt vesentlig utspiller seg mellom parter som ligger meget nær hverandre i alder. Vi pekte også på at offer og utøver i et flertall av hendelsene var litt- eller meget godt kjent med hverandre fra tidligere. Gutter er utøvere av vold langt oftere enn jenter.

På alle disse punktene er mønsteret nesten helt likt i de to byene.

Når begge byene sees under ett oppgis utøver av vold i flertallet av hendelsene å ha norsk etnisk bakgrunn. På dette punktet er mønsteret i de to byene *meget* forskjellig, slik vi ser av Tabell 3.4.

Tabell 3.4 *Ofre for vold: klassifisering av utøver etter etnisk bakgrunn, Drammen og Kristiansand. Prosent av hendelser*

	Norsk	Blandet gruppe	(Alle) innvandrere(e)		
Drammen	42	24	33	99	N=272
Kristiansand	58	20	23	101	N=400

p<.001 (ubesvart 196)

I Drammen er det markert færre som oppgir å ha vært utsatt for vold fra norsk(e) utøver(e). I hvert tredje voldstilfelle i Drammen oppgis utøver å ha innvandrerbakgrunn, i nesten hvert fjerde tilfelle er det en ”blandet gruppe”, d.v.s. norske og innvandrere som sto bak. Fordelingen i Drammen er svært ulik den i Kristiansand, der nær tre av fem utøvere oppgis å ha norsk bakgrunn.

Forskjellen består også når vi ser på offerets egen etniske status. Når offeret er ”innvandrer” (se fotnote 4) oppgir fortsatt flertallet i Drammen at utøver har innvandrerbakgrunn, eller at utøvere var en blandet gruppe av norske og innvandrere.

Drammen har en noe større innvandrerbefolkning enn Kristiansand. I vårt utvalg utgjør informanter med ikke-norsk bakgrunn henholdsvis 18 og 13 prosent i de to byene. Det er imidlertid bare delvis forklare de store forskjellene omtalt ovenfor.

Vi kommer mer utførlig tilbake til dette, bl.a. i kapittel 4, ”Holdninger til fremmede”.

<sup>6</sup> For en beskrivelse av dette miljøet, og den vold som ble utøvd: Se Bjørge, Carlsson og Haaland: ”Generalisert hat – polariserte felleskap”. NIBR-Pluss 4:2001

### Åsted i Drammen og Kristiansand

Ungdom i Kristiansand og Drammen rapporterer om betydelige forskjeller i typer åsted for vold. Når type åsted klassifiseres etter aksen ”privat – offentlig” som ovenfor, blir fordelingene i de to byene som gjengitt i Tabell 3.5.

Tabell 3.5 *Type åsted for vold i Drammen og Krstiansand. Ofre for vold. Prosent av hendelser*

	<b>Offentlig. Allmenn adgang</b>	<b>Offentlig. Betinget adgang</b>	<b>Privat hjem</b>	<b>Annet sted</b>		
Kristiansand	28	33	19	21	101	N =272
Drammen	25	47	14	14	100	N =400

p.<001

Vi ser at en noen høyere andel av voldshendelsene i Kristiansand finner sted i eget eller andres hjem. Vi ser at nær halvparten av alle hendelser i Drammen finner sted på det vi her kaller ”offentlig sted med betinget adgang”. Dette gjelder en av tre hendelser i Kristiansand. Slike steder er skole (og skolevei), fritidsklubb, idrettsanlegg/treningsstudio, samt diskotek eller vertshus. Byene har helt samme fordeling på de tre første av disse. Men Drammen har en nesten tre ganger så høy andel voldshendelser på diskotek/vertshus som det Kristiansand har. Om vi begrenser voldshendelsene til de som fant sted i løpet av siste tolv måneder, er det i Drammen hele 36 16-åringer som oppgir å ha sært utsatt for vold på diskotek eller vertshus, eller i gjennomsnitt tre pr måned.

Vi ser at Kristiansand har en svakt høyere andel som oppgir at vold fant sted på ”offentlig sted med allmenn adgang” (gate, park, samt offentlig kommunikasjon). Når Kristiansand har en noe høyere andel voldshendelser i denne form for offentlig rom, henger det sammen med at det er en større andel enn i Drammen som oppgir at vold fant sted på offentlig kommunikasjonsmiddel, eller på holdeplass for buss/tog. I Kristiansand gjelder dette hver tiende rapporterte voldshendelse.

Kristiansand har en spesiell ”bygeografi” som innebærer at sentrumsbesøk for mange ungdommer innebærer bruk av offentlig transportmiddel. I en tidligere studie (Bjørge, Carlsson og Haaland 2001) var det mange unge som rapporterte at voldshendelser utspant seg på (siste) buss hjem etter fritidsbesøk i sentrum. Data fra 2002 forteller at hver 10. voldshendelse i Kristiansand utspant seg på buss eller busstasjon. Av siste års voldshendelser rapporterer 24 16-åringer om vold med slikt åsted. Det tilsvarer i gjennomsnitt to pr måned.

Det er verdt å understreke at skole (og skolevei), samt gate eller park er de hyppigst forekommende åsteder (med samme omfang) i begge byene. I begge byene har to av fem voldshendelser hvor unge er offer et slikt åsted. Begge byene har likevel hver sin form for særegne ”hot spots” for ungdomsvold. Diskotek og vertshus er åsted for svært mange hendelser i Drammen – mens offentlig kommunikasjon forekommer hyppig som åsted i Kristiansand.

## 3.2 Fysiske skader, psykiske reaksjoner og etterspurt bistand

Hittil har vi i alt vesentlig omtalt trusler, vold uten skade, og vold som medførte skade under en felles samlebetegnelse. Det ligger likevel implisitt at vi her står overfor ulike former med ulike konsekvenser. Det er f.eks. bare i kategorien ”vold som medførte synlig merke eller skade” at vi kan påregne å finne ofre som er påført mer eller mindre omfattende fysiske skader og skader med større eller mindre behov for medisinsk bistand. Alle tre former for vold kan imidlertid gi opphav til (sterke) psykiske reaksjoner som frykt, sinne, opplevelse av avmakt, med videre. Vi skal se nærmere på fysiske skader og psykiske reaksjonsmønstre blant unge voldsofre i det følgende.

### Manglende besvarelser

Etter instruks skulle alle som oppgav å ha vært utsatt for trusler eller vold besvare spørsmål om åsted, kjennetegn ved utøver, m.v. Samme instruks gjaldt for spørsmål om egne reaksjoner, om økonomisk tap og fysiske skader, samt om egne handlingsmønstre i etterkant av siste hendelse. Omlag 90 prosent av de som var offer for trusler eller vold siste år har besvart disse spørsmålene, men bare vel 65 prosent av de som rapporterer om vold som ligger lenger tilbake i tid.

Når vi kommer til spørsmål om fysiske skader, økonomisk tap samt egne reaksjoner og handlingsmønstre etter voldsopplevelser, er det de som har vært utsatt for de mest alvorlige voldshandlingene (med skade/ synlig merke) i løpet av siste tolv måneder som besvarer disse spørsmålene (75 prosent svar), mens det bare er vel 30 prosent av informanter som rapporterer om vold begrenset til trusler eller vold uten skade som gir slike svar. Det kan altså virke som om disse informantene finner spørsmålene om fysiske skader, økonomisk tap og psykiske reaksjoner m.v., å være uaktuelle eller irrelevante for sitt vedkommende. Det selektive frafallet i besvarelsene medfører at resultatene ikke blir representative for voldsofre i sin alminnelighet. Særlig gjelder dette psykiske reaksjoner på vold, og handlingsmønstre etter voldshandlingen (politianmeldelse, kontakt med voksne). Det selektive frafallet får mindre betydning for spørsmål om fysiske skader. Når personene bare oppgir å ha vært utsatt for trusler, eller for vold som ikke medførte skade, ligger det i sakens natur at det mer detaljerte spørsmålet om fysiske skader blir utaktuelle.

70 prosent av informanter med voldsopplevelser lenger tilbake i tid har unnlat å besvare spørsmålene om skader og egne handlingsmønstre. Vi har derfor valgt å begrense beskrivelsen til dem som rapporterer om voldsopplevelser siste tolv måneder.

### 3.2.1 Skader, reaksjonsmønstre: voldsoffer siste år

I til sammen 217 av ”siste voldsepisoder” som ungdommene beskriver, rapporteres det om en eller annen form av fysisk skade. Disse skadene oppgis å være følgende:

Bruddskade	21 tilfeller	(10 prosent)
Blødende sår	5 tilfeller	( 2 prosent)
Blåmerke	64 tilfeller	(29 prosent)
Forstuing, annen skade	<u>127 tilfeller</u>	<u>(59 prosent)</u>
	217 tilfeller	(100)

Hver 10. skade oppgis å være et brudd. Disse oppgir alle å ha fått legebehandling, for 7 tilfeller fant behandlingen sted på sykehus.

I de andre typene fysisk skade er det til sammen 26 personer som oppgir å ha fått medisinsk behandling, 14 av disse oppgir ”forstuing/ annen skade”.

Flertallet av rapporterte skader framstår som lite alvorlige. En betydelig andel utgjøres av ”blåmerker”. Slike skader kan nok være ubehagelige, og framstå som synlige skjemmende merker, men vil neppe gi mén i form av nedsatt førlighet. Ved annet enn bruddskade er det til sammen 13 prosent av skadene som er behandlet av lege.

### **Økonomisk tap**

Spørsmål om økonomisk tap som følge av vold er i denne sammenhengen utelukkende begrenset til de tilfeller der offeret er blitt fratatt eiendeler (penger og verdigjenstander) av voldsutøver. Andre former for tap, slik som skade på klær, inntektstap som følge av nedsatt førlighet m.v., er altså ikke innbefattet.

Til sammen er det 24 informanter som opplyser at de er blitt fratatt penger eller eiendeler av voldsutøver. Tallet er overraskende lavt. Tidligere har vi sett at i alt 33 informanter oppgir å ha vært utsatt for ”ran eller utpressing, eller forsøk på dette” i løpet av siste tolv måneder, altså en voldshandling der utøvers motiv i alt vesentlig må antas å være å ta herredømme over offerets eiendeler. I mindre enn halvparten av disse tilfellene oppgir den som var offer at hun eller han faktisk ble fratatt penger eller eiendeler.

### **Reaksjonsmønstre**

Vold gjør inntrykk. Vold kan gi opphav til mer eller mindre generalisert opplevelse av utrygghet. Frykt er en vanlig reaksjon hos den som utsettes for vold. Sinne og aggresjon er også en vanlig reaksjonsform. Den som utsettes kan oppleve både å bli sint og redd på samme tid. De to sett av følelser kan gi opphav til motstridende handlingsmønstre: frykt til en tilbaketrukkende og fluktlignende reaksjon, mens sinne gir opphav til offensivt, angripende handlingsmønstre.

Vi har bedt informantene om beskrive sine reaksjoner etter å ha vært utsatt for vold. En rekke reaksjonsbeskrivende utsagn er listet opp, og informantene bes angi om det enkelte utsagn er i overensstemmelse med egne opplevelser.

I Tabell 3.6 gjengir vi hvor stor andel av de gutter og jenter som var offer siste år, som oppgir at det enkelte utsagn er helt i overensstemmelse med det hun eller han opplevde etter å ha vært utsatt for vold.

Tabell 3.6 *Andel av voldsofre siste år, gutter og jenter, som oppgir at ulike utsagn "stemmer helt" med egne reaksjoner på det å ha blitt utsatt for vold. Prosent*

Type utsagn:	Gutter	Jenter
Jeg følte meg ydmyket	17	41
Jeg ble veldig redd da det skjedde	20	58
Jeg ble veldig sint da det skjedde	58	65
Siden da synes jeg ikke politiet kan beskytte meg	21	20
Siden da våger jeg knapt nok å gå ut	5	6
Siden da har jeg vært mer redd for vold	10	23
Siden da tør jeg knapt reise med buss/tog	8	9
Siden da har jeg tenkt på å ta hevn	25	14
Siden da har jeg ofte hatt med våpen for selvforsvar	13	12
Jeg har prøvd ikke å tenke på det som hendte	20	31
Siden da har jeg vært redd for å gå på skolen	6	8
Siden da har jeg følt at ingen kan beskytte meg	9	20
Etter hendelsen begynte jeg på selvforsvarskurs	5	8
	N=287	N=125

Jenter gir i større grad enn gutter uttrykk for opplevelse av å være ydmykhet, uttrykk for frykt, og for følelse av å være ubeskyttet enn det guttene gjør. Gutter gir oftere enn jenter uttrykk for planer om hevn. (Fordelingene er signifikant forskjellig for gutter og jenter på disse punktene.)

Lista ovenfor beskriver umiddelbare følelsesmessige opplevelser (ydmykelse, frykt, sinne) i selve situasjonen. Lista beskriver også endringer i holdninger som skyldes opplevd vold (mistillit til politiet, frykt for å gå ut, m.v.), samt endringer i handlingsmønstre (bevæpning, selvforsvarskurs, plan om hevn).

En faktoranalyse (se sluttnote <sup>1</sup>) viser et distinkt todelt mønster i innbyrdes gjensidige relasjoner mellom de ulike reaksjonsformene. I den første av disse komponentene inngår umiddelbare opplevelser som frykt og det å bli ydmyket. På "holdningssiden" finner vi økt utrygghet og fravær av beskyttelse, mens den dominerende "handlingsstrategi" er å være å tenke på det som hendte. Summen av elementer som inngår i denne komponenten gir assosiasjoner til *defensiv tilbaketrekning*.

I den andre komponenten finner vi på handlingssiden to elementer av "opprustning" hvor voldserfaring har medført økt tilbøyelighet til å bære våpen og å søke opplæring til selvforsvar. Tilbøyelighet til å tenke hevn er ytterligere et element på handlingssiden som gir denne et vist offensivt preg. På holdningssiden finner vi at voldsopplevelsen har medført mer frykt for å gå ut, for å gå på skolen og å reise med buss tog. Disse elementene lader imidlertid høyt (>.30) på begge faktorene, men høyest på den andre komponenten, og da altså i kombinasjon med offensive handlingstilbøyeligheter. Elementene i denne komponenten gir assosiasjoner i retning *offensiv konfliktberedskap*.

De to reaksjonsmåtene er kjønnsesifikke: "defensiv tilbaketrekning" er jenters reaksjonsmåte, "offensiv konfliktberedskap" er gutters. I en gitt konfliktsituasjon kan vi anta at personer med høy score på den ene eller andre av disse to komponentene vil

reagere helt motsatt på provokasjon fra motparten, den første med tilbaketrekking og unngåelsesatferd, altså et komplementært reaksjonsmønster. Den andre form for orientering vil gi opphav til et symmetrisk reaksjonsmønster ved å reagere tilbake med det samme sett av virkemidler. Det kjønnsesifikke elementet i disse reaksjonsformene mer enn indikerer at det komplementære, unngående reaksjonsmønsteret vil være framtreddende hos jenter; det symmetrisk konfronterende et framtreddende mønster hos gutter.

I studier av gjengrelatert ungdomsvold er hevn og selvtekt framholdt å være en sentral mekanisme i opprettholdelse og utdypning av antagonistiske relasjoner, og til reproduksjon og opptrapping av vold (Bjørge, Carlsson og Haaland 2001, Lien og Haaland 1998). Bevæpning med kniv eller slagvåpen med selvforsvar som begrunnelse, er en ikke uvanlig foranstaltning blant unge som har vært utsatt for vold (Gautun 1996, Pedersen 1999). Unge som tyr til slike reaksjonsmønstre gir gjerne uttrykk for klar mistillit til voksnes (inkludert politiets) evne til å gi beskyttelse og til å yte rettferdighet.

De to reaksjonsmønstrene beskrevet ovenfor viser klart ulik orientering i forhold til det å koble inn politiet og til å søke assistanse hos voksne. Vi har spurt informantene om de tok kontakt med (noen) voksne, og om politiet ble koblet inn under eller etter voldshendelsen. Sammenhengen mellom de to reaksjonsformene, og tilbøyelighet til å kontakte voksne eller å koble inn politiet framgår av korrelasjonsmatrisen i Tabell 3.7.

Tabell 3.7 *Sammenheng mellom reaksjonsformer på vold, og tilbøyelighet til å kontakte voksne og å koble inn politiet. Ofre for vold siste år*

	<b>Defensiv tilbaketrekning</b>	<b>Offensiv konfliktberedskap</b>
Kontaktet voksne (1=nei, 2=ja)	$r=.20^*$	$r=.01$
Koblet inn politiet (1=nei, 2=ja)	$r=.01$	$r=-.16^*$

\* $p>.05$   $N=220$

Tilbøyeligheten til å kontakte voksne *øker* med stigende tilbøyelighet til ”defensiv tilbaketrekning” som reaksjon på vold. Når informantene reagerer med ”offensiv konfliktberedskap” *synker* tilbøyeligheten til å koble inn politiet. Sammenhengene er svake, men statistisk signifikante.

Den reaksjonsmåten som vi ovenfor har kalt ”offensiv konfliktberedskap” forekommer særlig ofte når informanten oppgir at siste voldsepisode hadde et rasistisk motiv, og når episoden hadde økonomisk motiv. Unge som reagerer på denne måten viser også til et særegent knippe av ”årsaker” til at vold fant sted. *Foranledningen oppgis å være konflikter mellom grupperinger:*

Det var en krangel mellom norske og innvandrere.

Det var en konflikt mellom (dem) og den gruppen jeg tilhører.

Det var en krangel med fans til et annet fotballag.

Jo høyere score informanten har på faktoren ”offensiv konfliktberedskap”, jo større er tilbøyeligheten til å oppgi slike ”gruppemotsetninger” som foranledning og ”årsak” til at vold fant sted.



### 3.3 Offer og utøver

I det foranstående er posisjonen som ”offer” identifisert gjennom bekræftende svar på spørsmål som alle innledes med:

Har du vært utsatt for...

Formuleringen er passiv: Implisitt ligger at ”noen” ved sin atferd har ført informanten i offerets rolle, implisitt ligger også at posisjonen er uforskyldt. På spørsmål om hvem av partene (du selv eller de(n) andre) som var først med å ta i bruk fysiske maktmidler, svarer mer enn 90 prosent av de som rapporterer om offeropplevelse at

det var de(n) andre (som) var først til å bruke makt mot meg/oss.

I det følgende skal vi konsentrere oss om rollen som ”utøver”. Betegnelsen er bevisst satt i anførselstegn, fordi vår identifikasjon av ”utøverrollen” i denne sammenhengen er avledet av informantens eventuelle bekræftende svar på om hun eller han i løpet av siste år har deltatt i slagsmål.

Begrepsparet offer – utøver er komplementært. Det viser idealtypisk sett til at skyldfordelingen er asymmetrisk: den ene part – utøveren – må bære hovedansvaret for det som skjedde og for de skader han påførte det relativt skyldfrie, og ikke minst uvillige offeret. Også langs dimensjonen *makt* vil relasjonen offer – utøver være asymmetrisk. Posisjonen som ”den sterke” forbindes med rollen som utøver.

I slagsmålet snakker vi i idealtypisk forstand om et *symmetrisk* forhold mellom partene: de er like sterke, de stiller begge frivillig opp, og de er ”like gode” når det gjelder initiering av hendelsesforløpet. I daglig språkbruk vil vi ikke bruke betegnelsen ”utøver” om noen av partene i et pågående slagsmål. Betegnelsen kan eventuelt komme til anvendelse post factum. Dersom den ene part har fortsatt å slå etter at den andre har gitt seg, eller tatt i bruk ”skitne triks” som å slå under beltet, ta fram våpen eller lignende, er det stor sannsynlighet for at vedkommende kan bli omtalt som utøver, og at definisjonen av situasjonen endres fra å bli oppfattet som slagsmål til å bli klassifisert som vold.

Så når vi her bruker betegnelsen ”utøver” om deltaker i slagsmål, er begrepsbruken på flere måter upresis. Det vi får vite er at personen frivillig stiller opp i en situasjon hvor fysisk maktbruk kommer til anvendelse, der ”målet” er å vinne over den andre, men der det også idealtypisk sett ligger sterke normative føringer for hvilke maktmidler som kan tas i bruk og hvordan de kan anvendes. ”Slagsmål” og ”vold” er likevel nært beslektet. Fra observatørens posisjon er det lite som skal til for at det som i det ene øyeblikk oppfattes som et slagsmål mellom to likeverdige parter skal ”tippe over” til å bli oppfattet som voldsbruk i det neste.

#### 3.3.1 Slagsmål siste år

Mer enn hver femte ungdom (23 prosent) oppgir å ha deltatt i slagsmål siste år, halvparten av disse hevder å ha deltatt i slagsmål to eller flere ganger. Kjønnforskjellene er store. Hver tredje gutt har deltatt, men bare litt i overkant av hver tiende jente. Deltakelse i slagsmål forekommer like hyppig i de to byene. Også kjønnforskjellene er de samme.

### Vold og slagsmål: de samme aktørene!

Det er et bemerkelsesverdig sammenfall mellom de som oppgir å ha vært offer for vold, og som også oppgir å ha deltatt i slagsmål siste år.

Tabell 3.8 *Offer for vold og deltakelse i slagsmål siste år. Prosent*

	<b>Ikke slagsmål</b>	<b>Slagsmål en gang</b>	<b>Slagsmål 2-4 ganger</b>	<b>Slagsmål 5 el flere</b>	
Ikke vold	87	7	4	2	100 (N=1307)
Vold	47	25	15	13	100 (N=413)

P<.001

Sammenfallet mellom det å presentere seg selv som offer for voldshandling(er), og det å framstå som deltaker i slagsmål er som vi ser meget sterk. Blant dem som ikke har vært offer, er det bare 13 prosent som har deltatt i slagsmål. Blant dem som har vært utsatt for trusler og vold har mer enn halvparten deltatt i slagsmål, hver fjerde av disse har deltatt mer enn en gang siste år.

Det kan være grunn til å anta at noe av dette sammenfallet har sammenheng med at informantene tenker på de(n) samme situasjonen(e) når de besvarer spørsmålene. De kan ha hatt opplevelse av å ha vært offer i samme situasjon som den de tenker på når de besvarer spørsmålet om deltakelse i slagsmål. I forhold til de idealtypiske skillene mellom slagsmål og vold, innebærer dette i så fall at en i utgangspunktet symmetriske situasjon med likeverdige parter som frivillig stiller opp, vipper over til en asymmetrisk situasjon der ansvar for forløp og utfall blir ulikt fordelt mellom partene.

Noen grad av slikt sammenfall kan ikke utelukkes, men som vi her skal vise, er slikt sammenfall svært begrenset. Når vi ser på type åsted for siste opplevde voldshandling, og type åsted for (siste) slagsmål, tilhører disse samme kategori bare i 40 prosent av de tilfeller der aktøren både oppgir å ha vært offer og å ha deltatt i slagsmål. Når vi ser på involverte aktører finner vi et lignende forhold: i 41 prosent av (siste) slåsskampene har aktørene samme kjennetegn<sup>7</sup> som i siste voldsepisode. Når vi krysskjører de volds-episoder med samme type åsted som i siste slagsmål, med dem hvor også aktørene er like, finner vi at begge disse kriteriene er de samme bare i 56 (25 prosent) av episoder der informanten oppgir både å ha vært utsatt for vold og ha deltatt i slagsmål. Selv det at kjennetegn ved åsted og involverte aktører er sammenfallende i beskrivelse av siste voldsepisode og siste slagsmål betyr ikke at informanten refererer til én og samme hendelse.

Vi kan altså konkludere med at informantene i et flertall av tilfellene beskriver *ulike* hendelser når de har opplevd å være offer og når de oppgir å ha deltatt i slagsmål.

### Opphopning

Utsatthet for trusler og vold, samt deltakelse i slagsmål er altså konsentrert til en tredjedel av ungdomskullet. I tillegg ser vi i Tabell 3.8 at det innenfor denne tredjedelen er ei gruppe som gjør *mange* slike erfaringer i løpet av ett år. Blant unge som har vært utsatt for vold så vi at 13 prosent har deltatt i slagsmål hele fem ganger eller mer.

<sup>7</sup> Det kjennetegn vi her har benyttet er om informanten kjente den som var voldsutøver og den som var motpart i slagsmål. Spørsmålene og svarkategoriene er her de samme.

I spørsmålene om trusler, vold og slagsmål skal de som har gjort slike erfaringer krysse av for hvor ofte dette har skjedd i løpet av siste tolv måneder. I de tre spørsmålene om trusler og vold er svaralternativene én, to og tre eller flere ganger, i spørsmålet om deltakelse i slagsmål er alternativene én, to til fire, og fem eller flere ganger. Spørsmålene om trusler, vold og slagsmål har det til felles at de handler om *konfliktfylte situasjoner*. Når vi vet hvor mange ganger individet har opplevd slike, kan vi beregne hvor mange ganger disse formene for konflikter forekommer i ungdomsmiljøet. Når vi sidestiller de tre spørsmålene om trusler og vold, er det maksimalt mulig å rapportere om ni konflikt-situasjoner ("3 eller flere" er kodet som 3). Det er maksimalt mulig å rapportere om fem slagsmål ("5 eller flere" kodet 5, "2-4" er kodet 3). En og samme person kan altså maksimalt rapportere involvering i 14 konfliktfylte situasjoner i forutgående tolv-måneders periode.

I Tabell 3.9 viser vi hvor mange personer som har opplevd hvor mange konflikter, og hvor mange konfliktfylte situasjoner dette til sammen gir.

Tabell 3.9 *Antall personer fordelt etter konflikter, samt sum av konfliktfylte situasjoner*

Konflikter	Personer	Sum situasjoner
1	221	221
2	85	170
3	115	345
4	25	100
5	52	260
6	38	228
7	15	105
8	21	168
9	10	90
10	6	60
11	8	88
12	2	24
13	2	26
14	6	84
	606	1969

Den ene tredjedel som har vært involvert i slagsmål og vold rapporterer til sammen om et meget stort antall slike konfliktfylte situasjoner. I gjennomsnitt forteller hver person om mer enn tre situasjoner. Spredningen er imidlertid meget stor. Mer enn en tredjedel forteller bare om én slik situasjon, mens ei gruppe på til sammen 108 personer forteller om 6 eller flere episoder. Denne gruppa utgjør knapt 18 prosent av alle som har vært involvert i slike konflikter, og den utgjør 6,2 prosent av alle de 1720 ungdommen som har besvart disse spørsmålene. Disse forholdsvis få personene oppgir imidlertid å ha vært involvert i hele 873 av de 1969 rapporterte konfliktsituasjoner. *Ei lita gruppe bestående av vel 6 prosent av ungdomskullet rapporterer altså å ha vært involvert i 44 prosent av alle konfliktsituasjonene.*

Involvering i konfliktfylte situasjoner med andre unge er altså i betydelig grad konsentrert til ei lita gruppe. Mange, og gjentatte slike konflikter, tyder på stående konfliktfylte relasjoner til bestemte andre. Nettopp et slikt mønster av stående og tilbakevendende konflikter med samme personer er et framtrædende kjennetegn ved disse.

Vi har delt konfliktinvolverte inn etter grad av involvering: de ”lett involverte” rapporterer om inntil 3 situasjoner, de ”middels involverte” om 4-5 situasjoner, mens ”gjengangerne” rapporterer om minst 6 situasjoner. 108 informanter oppgir å ha vært involvert i seks eller flere episoder. Blant disse er gutter i klar overvekt. De tungt involverte ”gjengangerne” er likt fordelt på de to byene.

Gruppen av ”gjengangere” i konfliktsituasjoner, skiller seg ut ved klart oftere enn øvrige konfliktinvolverte å oppgi at:

- Også tidligere vært i krangel eller slagsmål med de(n) samme personene(n) (gjelder tre av fire)
- Forventer at slagsmål med de(n) samme personene(n) kan gjenta seg (gjelder to av tre).
- At siste slagsmål var ledd i en hevnaksjon (gjelder en av fire)
- At siste voldsepisode var ledd i en hevnaksjon fra utøvers side (gjelder nesten to av fem)
- At siste voldsepisode var ledd i en gruppekonflikt (”mellom de(n) som gjorde det og den gruppen jeg tilhører”) (gjelder en av fire).
- At det i siste voldsepisode var mer enn én utøver (gjelder mer enn to av tre)
- De 108 ”gjengangerne” rapporterer om hyppig politikontakt: 40 prosent har blitt stoppet og tilsnakket av politiet, 30 prosent er blitt arrestert, 17 prosent har blitt innkalt til avhør sammen med foreldre.

Tilbakevendende slagsmål med samme person(er), samt hyppig referanse til hevn som motiv for vold og slagsmål gir bud om at ”gjengangerne” i større grad enn andre konfliktinvolverte lever med stående antagonistiske relasjoner til andre unge. Når gjengangerne klart oftere enn andre konfliktinvolverte oppgir at volden har gruppekarakter, og at det i siste voldsepisode var flere utøvere, indikerer dette at de antagonistiske relasjonene har kollektiv karakter og omfatter flere personer på begge sider av opptrukne konfliktlinjer.

De 108 personene som vi her har kalt ”gjengangere” i slagsmål og voldelige situasjoner skiller seg markant ut også i andre former for problematferd. De har vesentlig mer erfaring fra bruk av rusmidler enn de øvrige. Hele 80 prosent oppgir å ha vært beruset en eller flere ganger siste 3 måneder. Hele 50 prosent oppgir å ha prøvd en eller annen form for narkotika. Mer enn 40 prosent oppgir at de en eller flere ganger har stjålet fra butikk, begått innbrudd, eller utført annen form for vinningskriminalitet.

Lignende opphopning av problematferd i en avgrenset del av ungdomskullet er påvist i tidligere undersøkelser i Norge (Bakken 1998) og Danmark (Balvig 1999). Sammenholdt med undersøkelser fra tidlig 1990-tall virker det som om de mest aktive og tyngst belastede ungdommene opptrer mer og mer forskjellig fra ungdom ellers. Både Bakken og Balvig peker på en polariseringstendens som enkelt sagt kan uttrykkes ved at den store majoritet av ungdomskullet gradvis har blitt mindre involvert i omgang med rus, kriminalitet og vold. I den lille majoritet av ”gjengangere” er ikke blitt flere, men de som inngår i denne gruppen er blitt mer hyperaktive i de tre formene for problematferd. I levesett blir disse gjennom dette enda mer forskjellige fra den store majoritet av ungdom.

Data fra denne undersøkelsen gir et tydelig bilde av opphopning av ulike former for problematferd på en relativt liten del av ungdomskullet. Vi har sett at erfaringer med vold i 2002 er (enda) sterkere forbundet med bruk av rusmidler (i særlig grad illegale rusmidler) enn i 1999. Utviklingen i Kristiansand og Drammen i perioden synes altså også å gå i retning av polarisering ved at den tyngst belastede gruppen er enda mer forskjellig fra ungdom ellers, og at de tyngst belastede er involvert i en enda større del av de samlede uttrykk for problematferd som ungdom gjøres ansvarlig for.

## 4 Holdninger til innvandrere

I dette notatet har vi pekt på at en ikke ubetydelig del av de konflikter og den vold som utspiller seg i ungdomsmiljøet av aktørene selv tilskrives det vi med en samlebetegnelse har karakterisert som rasistiske holdninger. Knappt hver fjerde beskrevne voldsepisode (der ungdommene har vært vitne eller offer) hevdes å ha skjedd

... på grunn av (min) hudfarge, religiøse tro eller kulturelle bakgrunn...

I det følgende skal vi se nærmere på uttrykte holdninger til innvandrere blant unge med norsk etnisk opprinnelse.

### 4.1 Etnisk mangfold

I byene Kristiansand og Drammen oppgir henholdsvis 17,7 og 22,3 prosent av informantene i vårt materiale at minst en av foreldrene er født i et annet land enn Norge. Henholdsvis 10,4 og 15,4 prosent av informantene i de to byene oppgir at begge foreldrene er av utenlandsk opprinnelse. I Drammen oppgir 10,9 prosent av informantene at begge foreldrene kommer fra ikke-vestlige land (land i Asia, Afrika og Øst-Europa), mens dette gjelder 4,5 prosent av informantene i Kristiansand.

Dagens unge stilles overfor et multietnisk og multikulturelt ungdomsmiljø i en helt annen grad enn tidligere ungdomskull. Ungdom av ulik etnisk og kulturell bakgrunn møtes daglig i skole- og fritidssammenheng. Fordi unge, mer enn voksne, deler de samme alderssegregerte institusjoner som skole, idrettslag og fritidsklubb, blir ansikt til ansikt møtene hyppigere. Gjennom slike møter må ungdom av ulik etnisk og kulturell bakgrunn forholde seg til hverandre i konflikt og vennskap.

#### 4.1.1 Fremmedskepsis

Studier av ekstreme fremmedfiendtlige grupper har vist at disse i hovedsak er rekruttert fra den ufaglærte del av arbeiderklassen (Carlsson 1995, Fangen 2001). I en studie av et nynazistisk miljø i Kristiansand var problemfylte oppvekstforhold et så framtrædende felles trekk ved aktørenes bakgrunn, at forfatterne fant grunnlag for å bruke betegnelsen *de marginalisertes felleskap* som karakteristikk av deres bakgrunn (Bjørge, Carlsson og Haaland, 2001). For den marginaliserte delen av arbeiderklassen blir immigrantene konkurrenter på det samme knappe arbeids- og boligmarked. Siden innvandrere vanligvis får ufaglærte jobber, vil norske ungdommer som blir tapere i konkurransen om disse jobbene lettere utvikle fremmedfiendtlige holdninger enn de unge som søker mot de jobber der innvandrere sjelden er konkurrenter.

Til det ”klasseperspektiv” som ligger implisitt i ovenstående hører også et annet sentralt aspekt ved bærere av (ekstreme) fremmedfiendtlige holdninger, nemlig en oppfatning av *hegemonisk maskulinitet* (Connell, 1999). Sentralt i denne oppfatningen ligger at

maskulin dominans sees som en del av naturens orden. Kontroll med omgivelsene gjennom bruk av fysisk makt sees ikke bare som legitimt, men som en selvsagt del av det å være mann.

Klasseposisjon, kjønnsrolleoppfatning og rasisme er sammenvevd i et komplisert nett, hevder Mac An Ghail (1994). I den proletariserte del av arbeiderklassen har ufaglærte jobber tradisjonelt gått i arv. Sønn følger far inn i bedriftsporten eller ned i gruva, og bosetter seg, som sin far, i et homogent og segregert arbeiderklassestrøk. Under økonomisk nedgang eller teknologisk omstilling er det innvandrene som får skylden;

de tar våre jobber, og de overtar boområdet vårt.

Slik virkelighetsoppfatning er framtrepende blant hvite "Macho Lads" i det skolemiljø Mac An Ghail studerte. Perspektivet har mange paralleller til det Willis (1977) trakk opp tyve år tidligere om

... why working-class boys get working-class jobs...

Utvikling av maskulin sjåvinisme er en "funksjonell" forberedelse til det å bli en av "gutta på gølv". Men som Willis (1977), Carlsson (1995) og Carlsson og von der Lippe (1997) peker på, blir denne tilpasningsformen farlig dysfunksjonell når teknologisk innovasjon overflødiggjør disse jobbene, og ungdommene finner bedriftsporten stengt. En viktig gjenværende kanal for utløp blir kriminalitet og rasisme.

#### 4.1.2 Fremmedskepsis: empirisk tilnærming

I spørreskjemaet blir informantene bedt om å ta standpunkt til 16 påstander om innvandring, innvandreres væremåte, innvandreres rettigheter, samt om styresett og om myndighetenes innsats i bestemte samfunnsspørsmål. Informantene skal erklære seg helt eller delvis enig, eller helt eller delvis uenig i disse påstandene. Samtlige påstander er hentet fra det spørreskjema som nyttes i en internasjonal sammenliknende ungdomsundersøkelse i Østersjøregionen, koordinert ved universitetet i Greifswald.

Svarfordelingene blant ungdom med norsk etnisk bakgrunn i Kristiansand og Drammen framgår av Tabell 4.1.

Tabell 4.1 *Holdninger til innvandrere, styresett, m.v. blant elever med norsk etnisk bakgrunn i Kristiansand (n=802) og Drammen (n=573). Prosent*

	Helt enig	Litt enig	Litt uenig	Helt uenig	Sig.
<i>Diskriminering av innvandrere er et stort problem i Norge.</i>					
Kristiansand	26	41	18	16	
Drammen	21	35	20	25	***
<i>Den som ikke kan tilpasse seg norske forhold bør forlate landet.</i>					
Kristiansand	45	28	15	11	
Drammen	53	27	12	8	*
<i>Norge trenger en leder som virkelig kan styre landet.</i>					
Kristiansand	54	26	12	9	
Drammen	63	23	8	5	**

	Helt enig	Litt enig	Litt uenig	Helt uenig	Sig.
<i>Folk flest burde ha mer å si i styringen av landet.</i>					
Kristiansand	46	39	12	3	
Drammen	49	38	11	3	i.s.
<i>Det bør gjøres mer for å sikre at alle får arbeid.</i>					
Kristiansand	61	32	6	1	
Drammen	56	35	6	4	*
<i>På arbeidsmarkedet bør norske og innvandrere ha samme sjanser.</i>					
Kristiansand	45	26	17	11	
Drammen	42	27	15	17	*
<i>Det er innvandrerne som er skyld i arbeidsløsheten.</i>					
Kristiansand	14	22	29	35	
Drammen	20	20	30	31	*
<i>Mennesker som sprer innvandreriendtlighet skader oss alle.</i>					
Kristiansand	35	33	17	15	
Drammen	32	28	21	20	*
<i>De fleste asylsøkere vil bare utnytte oss.</i>					
Kristiansand	20	26	30	23	
Drammen	25	28	28	19	*
<i>Det må bli ro og orden i Norge igjen.</i>					
Kristiansand	55	29	11	5	
Drammen	60	25	9	6	i.s.
<i>Det ville være bra om det kom flere ungdommer til Norge for å utdanne seg i våre skoler og bedrifter.</i>					
Kristiansand	23	35	27	16	
Drammen	21	31	27	21	i.s.
<i>De fleste forbrytere i Norge er innvandrere.</i>					
Kristiansand	31	38	21	10	
Drammen	39	33	19	9	*
<i>Menn er bedre ledere enn kvinner.</i>					
Kristiansand	13	13	14	59	
Drammen	14	11	21	54	*
<i>Nordmenn er bedre enn alle andre.</i>					
Kristiansand	13	11	20	56	
Drammen	18	12	22	48	**
<i>Innvandrere bør ikke ha politiske rettigheter i Norge.</i>					
Kristiansand	16	17	26	41	
Drammen	20	15	27	38	i.s.

\*\*\* p<.001 \*\* p<.01 \* p<.05



Negative holdninger til innvandrere er ganske utbredt i begge byene, men svarfordelingene for Kristiansand og Drammen er likevel gjennomgående forskjellige. Drammens ungdom gir uttrykk for mer negative holdninger til innvandrere enn det jevnaldrede i Kristiansand gjør. Innvandrere tillegges "skylda" for arbeidsledigheten, flere er enige i at "innvandrere utgjør flertallet av de kriminelle" i landet, osv. Det er også en større andel som ikke vil gi innvandrere samme rettigheter som nordmenn i arbeidslivet, og en høyere andel som mener at "Nordmenn er bedre enn alle andre. Drammens ungdom gir også jevnt over uttrykk for større misnøye med måten samfunnet styres på (landet trenger en sterk leder!)

### Indeks: holdninger til innvandrere

Av de 16 spørsmålene ovenfor har vi tatt ut de 11 som omhandler etnisitet eller statsborgerlige rettigheter. Svarene på disse spørsmålene er så kodet slik at når informantene i sitt svar gir uttrykk for en svært negativ holdning til innvandrere, får svaret verdien -2, litt negativ -1, litt positiv +1 og svært positiv +2. De ti elementene er gitt følgende verdier:

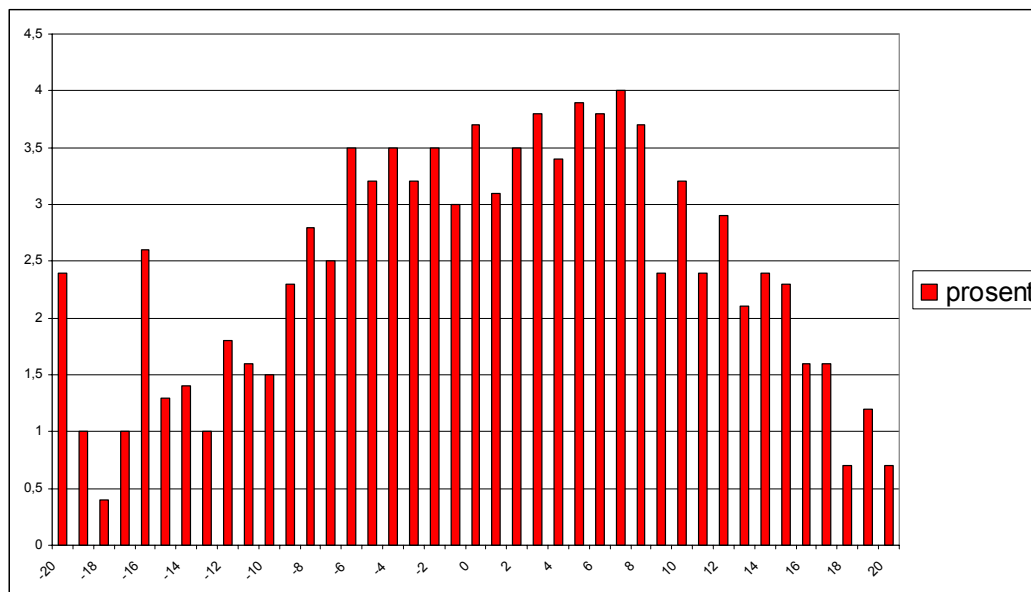
	Helt enig	Litt enig	Litt uenig	Helt uenig
Diskriminering av innvandrere er et stort problem i Norge	+2	+1	-1	-2
Den som ikke kan tilpasse seg norske forhold bør forlate landet	-2	-1	+1	+2
På arbeidsmarkedet bør norske og innvandrere ha samme sjanser	+2	+1	-1	-2
Det er innvandrere som er skyld i arbeidsløsheten	-2	-1	+1	+2
Mennesker som sprer innvandrerfientlighet skader oss alle	+2	+1	-1	-2
De fleste asylsøkere vil bare utnytte oss	-2	-1	+1	+2
De fleste forbrytere i Norge er innvandrere	-2	-1	+1	+2
Nordmenn er bedre enn alle andre	-2	-1	+1	+2
Vi burde slippe inn flere innvandrere, for de beriker vår kultur	+2	+1	-1	-2
Innvandrere bør ikke ha politiske rettigheter her i landet	-2	-1	+1	+2

Vi har så laget en additiv samleindeks, der positive og negative svar på de 10 påstandene er lagt sammen. Maksimal negativ ("innvandrerskeptisk") score er -20; maksimal positiv ("innvandrevennlig") score er +20.

Svar på påstanden om at "menn er bedre ledere enn kvinner" korrelerer meget høyt ( $r=.44$ ) med den additive samleindeksen over holdninger til innvandrere. Jo mer enig informantene er i dette utsagnet, desto mer negative holdninger til innvandrere gir de uttrykk for. Vi finner altså en nær sammenheng mellom negative holdninger til innvandrere og det Connell (1999) karakteriserer som "hegemonisk maskulinitet".

Fordelingen på vår indeks over holdninger til innvandrere framgår av Figur 4.1, og er som vi ser tilnærmet symmetrisk.

Figur 4.1 *Fordeling av sumscorer for holdninger til innvandrere. Unge med minst en norsk forelder. Prosent*



N=1356, ubesvart 193

Gjennomsnittscore er svakt positiv (0,8, standardavvik=9,8). Fordelingen er altså svakt høyrevridd, og score for 67 prosent av alle informanter ligger i intervallet -9 til +10,6. I overkant av 18 prosent av informantene gir uttrykk for sterkt negative holdninger til innvandrere, her definert som mer enn ett standardavvik under gjennomsnittet, altså en score på -9 eller lavere, mens 16 prosent gir uttrykk for sterkt positive holdninger til innvandrere med score mer enn ett standardavvik over gjennomsnittet (+11 eller høyere).

For deskriptive formål har vi med basis i score på den additive indeks over ”holdninger til innvandrere” beskrevet ovenfor, generert en firedelt variabel over ”fremmedskepsis” der de to midterste intervallene ligger pluss/minus ett standardavvik fra gjennomsnittet, mens de to ekstreme intervallene ligger mer enn pluss/minus ett standardavvik fra gjennomsnittet.

### 4.1.3 Sosial bakgrunn og fremmedskepsis

Olve Krange (2001) analyserte fremmedskeptiske holdninger blant 15-17 åringer i Oslo. Spørsmålene som lå til grunn var forskjellige fra dem vi benytter, men er innholdsmessig nært beslektet. Fordelingen vist i Figur 4.1 er i svært god overensstemmelse med den Krange fant blant Osloungdom med norsk opprinnelse. Krange viser imidlertid at slike fremmedskeptiske holdninger viser betydelig variasjon med sosial bakgrunn. Så er tilfelle også her.

I Tabell 4.2 gjengir gjennomsnittscore for gutter og jenter, samt etter fars utdanningsnivå, og fars forhold til arbeidsmarkedet.

Tabell 4.2 *Holdninger til innvandrere blant elever med norsketnisk opprinnelse etter kjønn og sosial bakgrunn. Gjennomsnitt, samt bivariate ustandardiserte regresjonskoeffisienter*

Uavhengig variabel:		Gjennomsnitt	F	P	N
Kjønn	Gutt	- 1,92	127,0	0.000	717
	Jente	+3,82			639
Fars utdanning	Intil 7 år	-3,87	6,5	0.000	47
	7-9 år	-0,47			134
	10-12 år	-0,284			421
	13-15 år	+1,35			391
	16-17 år	+3,31			260
Fars arbeid	Heltid	+0,65	0,8	Ikke signifikant	1143
	Deltid	+0,34			62
	Ikke i jobb	+2,15			98
	Død	+1,48			25

Gutter viser betydelig mer fremmedskepsis enn jenter. Fremmedskepsis varierer sterkt med sosial bakgrunn, her uttrykt med fars utdanning, men viser ingen sammenheng med fars tilknytning til arbeidsmarkedet. Resultatene ovenfor er helt i overensstemmelse med det Krange (2001) fant blant Osloungdom.

#### 4.1.4 Holdninger til innvandrere, Kristiansand og Drammen

Fremmedskeptiske holdninger er mest utbredt blant Drammensungdom. Gjennomsnittsscorer i Drammen og Kristiansand er henholdsvis -0,5 og +1,67 ( $F=16,4$   $df=1$ ,  $p<.001$ ). Som vi så av Tabell 4.1 var det betydelige forskjeller i gjennomsnittscore mellom gutter og jenter. Forskjellene mellom gutter og jenter i de to byene kommer klarere til syne når vi legger den firedelte skalaen for fremmedskepsis omtalt ovenfor til grunn, slik det framgår av Tabell 4.3.

Tabell 4.3 *Holdninger til innvandrere blant gutter og jenter med norsk etnisk opprinnelse i Kristiansand (n=802) og Drammen (n=573). Prosent*

	Kristiansand		Drammen	
	Gutter (n=424)	Jenter (n=378)	Gutter (n=309)	Jenter (n=264)
Sterkt negativ til innvandrere	24	7	32	9
Litt negativ	36	27	36	31
Litt positiv	25	45	25	44
Svært positiv	15	21	8	17
	100	100	101	101

Gutter:  $X^2=12.15$ ,  $df=3$   $p<.01$

Jenter:  $X^2= 2,95$ ,  $df=3$ , i.s.

Tabellen viser for det første at det i særlig grad er guttene som bidrar til at Drammen kommer mer negativt ut på holdninger til innvandrere. Forskjellene i holdninger blant gutter i de to byene er statistisk signifikant, mens ulikhetene mellom jenter i Kristiansand og Drammen ligger innenfor det intervall som kan omfattes av statistiske tilfeldigheter.

Tabellen synliggjør forskjeller i holdninger mellom kjønnene på en bedre måte enn det presentasjon av gjennomsnittstall gjør. Vi ser at flertallet av jentene (mer enn 60 prosent) i begge byer er moderat eller svært positive til innvandrere, mens det for guttenes vedkommende er motsatt, i det flertallet (60 prosent eller mer) i begge byene gir uttrykk for moderat, eller sterkt negative holdninger. Så mange som hver tredje gutt i Drammen, og hver fjerde i Kristiansand gir uttrykk for sterkt negative holdninger, slik dette her er definert.

### **Kontakt og konflikt, innvandrere og norske.**

Blant Osloungdom fant Krange at negative holdninger til innvandrere viste nær sammenheng med ”innvandretetthet” i det nabolaget de unge var bosatt i. Unge som bodde i strøk med enten ”svært få”, eller ”svært mange” innvandrere var klart mer skeptiske til innvandrere enn ungdom bosatt i strøk med et moderat innslag av innvandrere. Innvandrerskeptiske holdninger viste også sammenheng med foreldres bruk av innvandrerbutikker- og restauranter. Jo oftere foreldrene var kunder slike steder, desto mindre utbredt var de skepsis til innvandrere.

Kranges funn peker på den ene siden i retning av en ”segregasjonsfaktor” der fremmedskepsis blant norske unge har grobunn i etnisk homogene boligstrøk, men mindre grobunn i boligstrøk med blandet bosetning. Det er rimelig å anta at sosial og etnisk boligsegregasjon er nært korrelerte, slik at norske ufaglærte arbeidere og lavutdanningsgrupper oftere vil være bosatt i boligstrøk dominert av innvandrere enn det medlemmer av den norske middelklassen gjør. ”Segregasjonsfaktoren” kan således være et resultat av sosiale klasseforskjeller. På den andre siden kan høye scorer på innvandrerskepsis blant norske bosatt i rene ”norske” områder ha sammenheng med manglende kontakt med innvandrere. I slike områder finnes få innvandrerbutikker og andre møteplasser for etniske møter.

I hvilken grad kan forskjeller i holdninger til innvandrere i de to byene tilskrives ulik ”kontaktflate” mellom innvandrerungdom og unge med norsk etnisk bakgrunn i de to byene?

Vårt datatilfang gir to innfallsvinkler for beskrivelse av slik ”kontaktflate”:

1. – om unge med norsk etnisk opprinnelse oppgir at en eller flere innvandrere inngår blant dem de regner som sine nærmeste venner
2. – om unge med norsk etnisk bakgrunn noen gang har vært vitne til, eller selv vært utsatt for vold der en eller flere unge med innvandrerbakgrunn var utøver, og dessuten om de selv har vært utsatt for vold fra unge med innvandrerbakgrunn siste tolv måneder.

Den første av disse indikatorene er et uttrykk for positiv kontakt, mens den andre er et uttrykk for konfliktfylte opplevelser i møter med innvandrerungdom. Det er, ikke uventet, en meget klar sammenheng mellom det å ha positive holdninger til innvandrere, og det å ha nære venner som er innvandrere. Og omvendt: det er en meget klar sammenheng mellom negative holdninger til innvandrere, og det å ha vært vitne til- eller offer for vold utøvd av noen med innvandrerbakgrunn.

Fordelingene på begge disse indikatorene er signifikant forskjellig i de to byene. Noen flere unge i Kristiansand (19 prosent) enn i Drammen (15 prosent) oppgir at innvandrere inngår blant de nærmeste vennene ( $p < .05$ ).

Enda klarere er forskjellene mellom norske ungdommer i de to byene når det gjelder å ha observert, eller selv å ha vært utsatt for vold fra noen med innvandrerbakgrunn. Tidligere har vi sett (Tabell 3.4) at utøvere av voldshandlinger i Drammen langt oftere enn i Kristiansand ble oppgitt å være innvandrere. Blant unge med norsk etnisk bakgrunn i Kristiansand oppgav 44 prosent av de som hadde vært vitne til, eller selv hadde vært offer for vold, at utøver(e) ikke hadde norsk etnisk bakgrunn. I Drammen var dette tilfelle i 58 prosent av de beskrevne hendelsene. Blant de med norsk etnisk bakgrunn som oppgav å ha vært offer for vold siste år var det 46 prosent av ofrene i Kristiansand som oppgav at utøver ikke hadde norsk bakgrunn, men bare 63 prosent i Drammen.

Vi finner altså i Kristiansand at unge med norske foreldre i større grad har vennskapelige relasjoner til ungdom med innvandrerbakgrunn, mens det i Drammen er en betydelig høyere andel som oppgir å ha vært i konflikt med unge innvandrere.

Ungdom med norsk etnisk bakgrunn i de to byene har altså ulik erfaringsbakgrunn fra omgang med innvandrere. Disse forskjellene i erfaringsbakgrunn "forklarer" de betydelige forskjellene i innvandreffiendtlige holdninger blant unge i de to byene. Når vi i en multivariat analyse legger inn "fremmedskepsis" som avhengig variabel, og sosial bakgrunn, samt erfaring i omgang med innvandrere som uavhengig variable, oppheves forskjellene mellom byene, slik det framgår av Tabell 4.4.

Tabell 4.4 *"Holdninger til innvandrere" blant unge med norsk etnisk bakgrunn i forhold til kjønn, sosial bakgrunn, samt venns- og konflikrelasjoner til innvandrere*

	Standardiserte beta-koeffisienter	T	P
Konstantledd		-7,66	.000
Kjønn	.26	7,33	.000
Fars utdanning	.15	4,15	.000
Innvandrer(e) blant nære venner <sup>8</sup>	.32	9,14	.000
Vold fra innvandrer(e) <sup>9</sup>	.14	-4,01	.000
Byer	-.06	-1,69	i.s.

( $R^2 = .23$ )

Det er ulike erfaringer fra omgang med ungdom av innvandrerbakgrunn som "forklarer" mye av forskjellene i holdninger til innvandrere blant norske ungdommer i de to byene. Når vi i regresjonsmodellen med "holdninger til innvandrere" som avhengig variabel ovenfor, trinn for trinn introduserer de uavhengige bakgrunnsfaktorene "kjønn", og "fars utdanning" er forskjellene i holdninger til innvandrere i de to byene fortsatt statistisk signifikant ( $p < .001$ ). Når vi så i tillegg legger inn variabelen "innvandrere blant nære

<sup>8</sup> Svaralternativene er her kodet slik: 1 bare norske nære venner, 2 innvandrere blant nære venner

<sup>9</sup> Svaralternativene er her kodet slik: 1 (utøver(e)) norsk bakgrunn, 2 (utøvere) både norske og innvandrere, 3 (utøver(e)) bare innvandrere

venner” reduseres forskjellen, men er fortsatt statistisk signifikant ( $p < .01$ ). Når vi så tilslutt føyer til ”vold fra innvandrere” er forskjellene i holdninger til innvandrere i de to byene ikke lenger statistisk signifikante.

Sagt med andre ord:

Om ungdom med norsk-etiisk bakgrunn i Drammen hadde venner blant innvandrere i samme utstrekning som i Kristiansand, og om erfaringer fra voldelige sammenstøt med innvandrerrundom i Drammen kom ned på samme nivå som i Kristiansand, ville forskjellene i fremmedskeptiske holdninger de to byene i mellom bli visket ut.

Det er altså grunnlag for å hevde at forskjeller i ”holdninger til innvandrere” slik det kommer til uttrykk gjennom våre spørsmål, et godt stykke på vei henger sammen med erfaringer fra relasjoner til innvandrere.

Sammenheng er imidlertid noe annet enn årsak. Bærere av negative holdninger til innvandrere kan ha blitt utsatt for vold fra innvandrere fordi de har gitt uttrykk for ringaktelse og fremmedhat, eller opptrådt provoserende i møter med innvandrere. Det kan også tenkes at negative holdninger er utviklet som følge av at de ble utsatt for vold. Hva som ”kom først”: voldserfaring eller fremmedhat kan man på grunnlag av dette ikke si.

Det er klart at det vi her omtaler som ”fremmedhat” er uttrykk for generaliserte holdninger til fremmede. Det er ”innvandrere” som kategori som kollektivt tilskrives negative egenskaper, eller som nektes likeverd med norske. Holdningen er rettet mot ”alle”, altså langt utover den eller de personen(e) informanten har hatt et voldelig møte med.

## 4.2 Er fremmedskepsis grunnlag for antagonistiske konstellasjoner?

Fra denne studien har vi vist (se Tabell 3.9) at om lag seks prosent av ungdommene i de to byene er ”gjengangere” i vold og slagsmål. Vi så at det blant disse var en betydelig andel som oppgav at konfliktene hadde karakter av gjentatte og tilbakevendende konfrontasjoner med samme person, eller gruppe av personer. ”Gjengangerne” er altså i betydelig grad involvert i stående antagonistiske relasjoner.

*Rasisme – anti-rasisme* var en uttrykt ideologiske overbygning i tilbakevendende voldelig konflikter mellom to særdeles antagonistiske grupperinger, studert i Kristiansand våren 2001 (Bjørge, Carlsson og Haaland 2001).

Spørsmålet vi her skal ta opp er hvilken plass *fremmedskepsis* har i stående antagonistiske relasjoner.

I spørsmål om vennskap og relasjoner til andre unge har vi spurt:

Er det andre grupper av ungdommer (som har truet noen i den gruppen du er mest med i, som dere mener dere må passe dere for, eller) som dere regner som fiender?

Blant etnisk norske er det til sammen 17,4 prosent som oppgir at

Det er noen andre som vi regner som fiender.

Blant disse har et klart flertall (70 prosent) vært utsatt for vold, eller involvert i slagsmål siste år. I gjennomsnitt har disse vært involvert i 2,9 konfliktfylte situasjoner (konf.

Tabell 3.9), eller 4 ganger så mange som de som ikke inngår i slike stående antagonistiske forhold til andre. Den knappe femtedel av norsketniske som oppgir å ha fiendtlige relasjoner til andre unge, oppgir til sammen å ha vært involvert i 48 prosent av alle konfliktsituasjoner der unge med norsketnisk bakgrunn var innblandet.

I bivariate fordelinger er det blant den del av ungdommene med de sterkeste fremmedskeptiske holdningene, med den mest omfattende bruk av rusmidler, og den mest omfattende erfaring fra konflikter med andre, at vi finner flest som gir uttrykk for å ha slike stående antagonistiske relasjoner til bestemte andre. Blant de etnisk norske med mest utbredt voldserfaring ("gjengangerne") oppgir hele 59 prosent, eller fire ganger flere enn blant de øvrige, at de er bestemte andre som regnes som fiender. Blant de etnisk-norske som har prøvd narkotika en eller flere ganger er det 43 prosent, eller 2,5 ganger så mange, som oppgir at de har slike fienderrelasjoner, mens det blant de etnisk-norske som har de mest fremmedskeptiske holdninger er 30 prosent (nær dobbelt så mange) som oppgir dette.

Uttrykt i korrelasjonsmatrise, blir sammenhengene mellom voldserfaring, ruserfaring, og fremmedskeptiske holdninger som i Tabell 4.5.

Tabell 4.5 *Sammenhenger mellom det å ha fiender<sup>10</sup>, erfaring med vold og rusmidler, samt holdninger til innvandrere. Etnisk norske. Korrelasjonskoeffisienter.*

	<b>Holdning til innvandrere</b>	<b>Ruserfaring</b>	<b>Voldserfaring</b>
Holdning til innvandrere			$r = -.18^{**}$
Ruserfaring	$r = -.11^{**}$	1.00	$r = .34^{**}$
Andre er fiender	$r = .15^{**}$	$r = -.32^{**}$	$r = -.40^{**}$

\*\*  $p < .01$

Det å ha bestemte andre som fiender viser altså klar samvariasjon med alle de tre uavhengige variablene. Særlig sterk er sammenhengen mellom voldserfaring, og det å oppgi at bestemte andre er fiender ( $r = -.40$ ). Men det å ha fiender viser også klar og statistisk signifikant sammenheng med ruserfaring, og med fremmedskeptiske holdninger.

Vi ser også at voldserfaring, ruserfaring og holdninger til innvandrere er innbyrdes korrelert. Til mer erfaring med vold, desto mer negative holdninger til innvandrere ( $r = -.18$ ), Jo mer erfaring med rusmidler, desto mer negative holdninger til innvandrere ( $r = -.11$ ), og, som tidligere vist (Tabell 2.8) jo mer ruserfaring, desto mer erfaring med vold ( $r = .34$ ).

Det å teste den selvstendige effekten av hver av de uavhengige variablene på den avhengige variabelen "det å ha fiender", forutsetter en multivariat analyse.

I Tabell 4.6 gjengir vi resultatene av en slik analyse. Den avhengige variabel er den dikotome

Det er noen andre vi regner som fiender.

<sup>10</sup> Regner andre som fiender er kodet: ja=1, Nei=2. Voldserfaring er kodet: ingen=0, lett=1 moderat=2 og gjengangere=3. Ruserfaring er kodet: ingen=1, beruset alkohol=2, brukt narkotika=3. Holdninger til innvandrere er kodet: svært negativ=1, litt negativ=2, litt positiv=3, svært positiv=4.

De uavhengige variablene ruserfaring, voldserfaring og fremmedskepsis er introdusert trinn for trinn. Vi har dessuten kontrollert for kjønn. (For koder: se fotnote 10.)

Tabell 4.6 *Det å ha bestemte andre som fiender i forhold til ruserfaring, erfaring med vold, fremmedskepsis og kjønn. Etnisk norske*

	<b>Standardiserte betakoeffisienter</b>	<b>T</b>	<b>P</b>
Konstantledd		43,45	.000
Erfaring med rusmidler	-.20	-6,10	.000
Erfaring med vold	-.29	-8,88	.000
Holdning til innvandrere	.06	1,92	i.s.
Kjønn	.02	1,08	i.s.

$R^2=.19$

Vi ser at det er voldserfaring, og erfaring med rusmidler som i særlig grad gir økt sannsynlighet for det å regne bestemte andre som fiender (beta henholdsvis -.29 og -.20). Når vi kontrollerer for effekten av disse uavhengige variable, samt kjønn, blir den selvstendige effekt av variabelen "fremmedskeptiske holdninger" ikke signifikant.

Enklere uttrykt:

Blant de etnisk-norske som oppgir å fiendtlige relasjoner til andre, gir *to av tre* uttrykk for varierende grad av fremmedskepsis. Blant de som både har fienderrelasjoner og som uttrykker fremmedskepsis, har mer enn *ni av ti* varierende grad av erfaring med rusmidler og eller vold, *en av to* har erfaring med narkotika og/eller så inngående erfaring fra vold og slagsmål at de faller i gruppen "gjengangere" i konfliktsammenheng. I fiendtlige relasjoner opptrer altså fremmedskepsis i atoverveiende grad i *kombinasjon* med rus- og voldserfaring. Også blant fremmedskeptiske uten fienderrelasjoner finner vi et klart flertall med rus- og voldserfaring.

Fremmedskeptiske holdninger blant ungdom er altså tett forbundet med voldsbruk og omgang med rusmidler; to sentrale ungdomspolitiske problemfelt som også de henger tett sammen, slik bl.a. dette notatet viser.

Den tette sammenhengen mellom etablerte *fiendtlige relasjoner* på den ene siden, og *rus, vold, og fremmedskepsis* på den andre, har krav på ekstra oppmerksomhet. I dette ligger en kime til rasisme, og til rasistisk motivert vold. Det var summen av slike "kimer" som over tid førte til framvekst av et rasistisk ungdomsmiljø i Kristiansand på andre halvdel av 1990-tallet. De erfaringene tilsier at problemet må tas på alvor.



---

# Litteratur

- Bakken, Anders (1998): *Ungdomstid i storbyen*. Rapport 7/98. NOVA
- Balvig, Flemming (1995): *Ungdom opplever mer vold! En oversikt over danske voldsofferundersøkelser 1970-94*. København: Jurist- og Økonomforbundets Forlag
- Balvig, Flemming (1999): "Fjernhetsvold i storbysamfundet Danmark". *Politica* Nr 1. 1999
- Bjørge, Tore og Thomas Haaland (2001): *Vold, konflikt og gjenger*. NIBR-notat 2001:103
- Bjørge, Tore, Yngve Carlsson og Thomas Haaland (2001): *Generalisert hat – polariserte fellesskap*. NIBR-pluss 4:2001
- Carlsson, Yngve (1995): *Aksjonsplan Brumunddal – ga den resultater?* NIBR-rapport 1995:13
- Carlsson, Yngve og Herman von der Lippe: *Industribygda og rasismen*. NIBR Prosjektrapport 1997:17
- Connell, R.W. (1999): *Maskuliniteter*. Daidalos, Uddevalla 1999
- Emler, Nicolas og Stephen Reicher (1995): *Adolescence and Delinquency*. Oxford: Basil Blackwell
- Fangen, Katrine (2001): *En bok om nynazister*. Universitetsforlaget 2001
- Gautun, Heidi (1996): *Voldens ansikt*. FAFO-rapport 189
- Hagen, K. m.fl. (1994): *Oslo: den delte byen?* FAFO-rapport 161
- Hilton, Harris and Rice (1998): "On the validity of Self-Reported Rates of Interpersonal Violence". *Journal of Interpersonal Violence*, vol 13, no. 1. 1998
- Haaland, Thomas (2000): *Vold – konflikt og gjengdannelsen*. NIBR prosjektrapport 2000:14
- Kränge, Olve (2001): "Anti-foreign sentiments among youth in Oslo: A matter of social stufication or individualized identity formation." *Young* 9:3 2001
- Lien, Inger-Lise og Thomas Haaland (1998): *Vold og gjengatferd*. Samarbeidsrapport, NIBR 1998

- Mac an Ghaill, Mairtin (1994): *The making og men*. Open University Press 1994
- Melhuus, K og K. Sørensen (1997): "Vold 1994 – Oslo Legevakt". *Tidsskrift for den Norske Legeforening*, nr. 2/1997
- Olaussen, Leif Petter (1996): "Alkoholpolitikk og vold – finnes det en sammenheng?" *AL-publikasjon* 1:1996
- Pape, Hilde og Willy Pedersen (1997): "Voldsofre I den generelle ungdomsbefolkningen". *Tidsskrift for den Norske Legeforening* nr. 23, 1997
- Pedersen, Willy (1999): "Ungdom som bærer våpen". *Tidsskrift for samfunnsforskning* nr. 3 1999
- Skretting, Astrid (1999): *Bruk av rusmidler ved utgangen av ungdomsskolen*. SIFA-rapport 3/99
- Træen, Bente (1996): "Hva påvirker krangling og slåssing i drikkesituasjoner?" *Norsk Epidemiologi*. 1996:6
- Willis, Paul (1977): *Learning to Labor*. London, Saxon House

# Sluttnote

<sup>i</sup> Analysen bygger på de som siste år var utsatt for vold, og som har besvart spørsmålene om reaksjoner på selve voldshandlingen. Dette omfatter 220 av til sammen 439 personer som har oppgitt å ha vært offer. Som tidligere påpekt er svartilbøyeligheten minst blant de som var utsatt for trusler og vold uten skade (h.h.v. 30 og 40 prosent besvarte), og klart høyest blant dem som oppgir å ha vært utsatt for vold som medførte skade/merke (72 prosent). Faktoranalysen identifiserte to faktorer:

	<b>Faktor 1</b>	<b>Faktor 2</b>
Jeg ble veldig redd	.757	
Siden har jeg vært mer redd for vold	.734	
Jeg følte meg ydmyket	.655	
Siden har jeg følt meg ubeskyttet	.621	
Prøvd ikke å tenke på det som hendte	.444	
Synes ikke politiet kan beskytte meg	.334	
Siden da har jeg hatt med våpen		.715
Siden da frykt for å reise buss tog		.703
Siden da vært redd for å gå ut		.662
Jeg begynte på selvforsvarskurs		.629
Siden da redd for å gå på skolen		.594
Siden har jeg tenkt på å ta hevn		.371
Jeg ble veldig sint da det skjedde		-.332