



Kjetil Sørli og Eli Havnen

# Levekårsutvikling og flytting i Groruddalen

NOTAT  
2006:137

Tittel: **Levekårsutvikling og flytting i Groruddalen**

Forfatter: Kjetil Sørлие og Eli Havnen

NIBR-notat: 2006:137

ISSN: 0809-6929  
ISBN: 82-7071-663-4

Prosjektnummer: O-2459  
Prosjektnavn: Levekårsutvikling og flytting i Groruddalen

Oppdragsgiver: Kommunal- og regionaldepartementet / Oslo kommune

Prosjektleder: Kjetil Sørлие

Referat: Notatet presenterer en analyse av befolkningsutviklingen og flyttemønsteret til treårskull i ungdoms- og etableringsfasen i Groruddalen gjennom periodene 1989-1997 og 1995-2003. Vi følger ungdommene gjennom aldersfasen 15/17-23/25 år (ungdomsfasen) og de unge voksne i aldersfasen 25/27-33/35 år (etableringsfasen). Målet er både å avdekke hvordan befolknings- og bosetningsmønstrene til ungdom og unge voksne i Groruddalen skiller seg fra resten av Oslo, og å avdekke endringer. Foruten å se på stabilitet og utskifting av ungdom og unge voksne beboere i Groruddalen totalt og etter landbakgrunn, omfatter analysen befolkningsutvikling og flyttemønster i lys av unge voksnes utdanning, inntekt, behov for sosialhjelp og familiesituasjon.

Sammendrag: Norsk

Dato: Februar 2007

Antall sider: 34

Utgiver: Norsk institutt for by- og regionforskning  
Gaustadalléen 21, Postboks 44 Blindern  
0313 OSLO

Telefon: 22 95 88 00  
Telefaks: 22 60 77 74  
E-post: [nibr@nibr.no](mailto:nibr@nibr.no)

Vår hjemmeside: <http://www.nibr.no>

Org. nr. NO 970205284 MVA

© NIBR 2006

---

# Forord

Dette notatet presenterer en analyse av bosetting og flytting for ungdom og unge voksne i Groruddalen gjennom periodene 1989-1997 og 1995-2003. Målet er å avdekke hvordan befolknings- og bosetningsmønstrene i Groruddalen skiller seg fra resten av Oslo. I begge perioder er tre årskull fulgt gjennom aldersfasene 15/17 – 23/25 år (ungdomsfasen) og 25/27 – 33/35 år (etableringsfasen). Årskullene som er fulgt gjennom ungdomsfasen er født 1972-74 og 1978-80. Årskullene som er fulgt gjennom etableringsfasen er født 1962-64 og 1968-70.

I analysen er Oslo delt i seks soner: Groruddalen, Søndre Nordstrand, Gamle drabantbyer ellers, Villaområdene, Oslo indre øst og Oslo indre vest. Søndre Nordstrand er skilt ut fordi denne bydelen er nyere enn de øvrige drabantbyene, og miljøet og mønstrene mindre ”satte”. Vi har valgt å la sammendraget fokusere på bosetting og flytting i Groruddalen, mens vi i hovedteksten også trekker paralleller til situasjonen i de andre byområdene.

Notatet oppsummerer funn knyttet til sju hovedtemaer. Først ser vi på hvor stabil befolkningen er og i hvilken grad den skiftes ut. I andre avsnitt ser vi på hvordan utviklingen er ulik for henholdsvis vestlige og ikke-vestlige beboere. Tredje avsnitt ser på utviklingen i Groruddalens evne til å rekruttere tilflyttere, og på størrelsen av flyttestrømmene. Vi ser på hvor det flyttes fra, hvor det flyttes til, hvor mange som flytter inn, ut og gjennom Groruddalen i løpet av periodene, og hvor mange som har vært bofaste i Groruddalen i en hel åtteårsperiode. De fire siste avsnittene oppsummerer prosessene i etableringsfasen i lys av henholdsvis utdanning, inntekt, bruk av sosialhjelp, og familiesituasjon. Ved omtalen av inntekt og barnesituasjon ser vi også spesielt på hvor det flyttes til og fra, og i hvilke strømmer det har skjedd særlige endringer. Av tekniske årsaker kan vi kun bruke en av foreldrene (kvinnene) når vi studerer status med hensyn til fordeling av barnefamilier. Analysene av barnefamilier er også bare basert på kvinnenes eldste barn og ikke de barna som er født senere. Årsaken er at eldste barn markerer familieetableringstidspunktet.

Oslo, februar 2007

Olaf Foss  
Forskningsjef

# Innhold

Forord .....	1
Figuroversikt.....	3
Sammendrag .....	5
1 Stabilitet og omskiftelighet i Groruddalen.....	9
2 Sterkt økende innslag av ikke-vestlige i Groruddalen .....	10
3 Tilflyttingen til Groruddalen er lav, men økende.....	12
4 Utdanningssammensetningen for unge voksne i Groruddalen.....	22
5 Inntektssammensetning for unge voksne i Groruddalen .....	25
6 Bruk av sosialhjelp blant unge voksne i Groruddalen.....	30
7 Groruddalen som arena for barnefamilier .....	32

# Figuroversikt

Figur 3.1	Til- og fraflytting i Groruddalen i periodene 1989-1997 og 1995-2003. Personer født 1972-1974 eller 1978-1980 fulgt gjennom ungdomsfasen 15-25 år.....	13
Figur 3.2	Til- og fraflytting i Groruddalen i periodene 1989-1997 og 1995-2003. Personer født 1962-1964 eller 1968-1970 fulgt gjennom etableringsfasen 25-35 år.....	16
Figur 3.3	Til- og fraflytting i Groruddalen i periodene 1989-1997 og 1995-2003. Personer født 1972-1974 eller 1978-1980 fulgt gjennom ungdomsfasen 15-25 år. Nordmenn og vestlige innvandrere. ....	18
Figur 3.4	Til- og fraflytting i Groruddalen i periodene 1989-1997 og 1995-2003. Personer født 1962-1964 eller 1968-1970 fulgt gjennom etableringsfasen 25-35 år. Nordmenn og vestlige innvandrere. ....	19
Figur 3.5	Til- og fraflytting i Groruddalen i periodene 1989-1997 og 1995-2003. Personer født 1972-1974 eller 1978-1980 fulgt gjennom ungdomsfasen 15-25 år. Ikke-vestlige innvandrere. ....	20
Figur 3.6	Til- og fraflytting i Groruddalen i periodene 1989-1997 og 1995-2003. Personer født 1962-1964 eller 1968-1970 fulgt gjennom etableringsfasen 25-35 år. Ikke-vestlige innvandrere. ....	21
Figur 4.1	Indeksfordelt utdanningsprofil for personer 33/35 år i henholdsvis 1997 og 2003. Nordmenn og vestlige innvandrere. Innslaget i Oslo er satt til 100. ....	22
Figur 4.2	Indeksfordelt utdanningsprofil for personer født 1962-1964 eller 1968-1970 ved 33/35 års alderen. Ikke-vestlige innvandrere. Innslaget i Oslo er satt til 100. ....	23
Figur 5.1	Indeksfordelt inntektsprofil for personer født 1962-1964 eller 1968-1970 ved 33/35 års alderen. Nordmenn og vestlige innvandrere. Innslaget i Oslo er satt til 100. ....	26
Figur 5.2	Indeksfordelt inntektsprofil for personer født 1962-1964 eller 1968-1970 ved 33/35 års alderen. Ikke-vestlige innvandrere. Innslaget i Oslo er satt til 100. ....	26
Figur 5.3	Til- og fraflytting i Groruddalen i periodene 1989-1997 og 1995-2003. Personer født 1962-1964 eller 1968-1970 i inntektsdecil 2 og 3 i hhv. 1997 og 2003. ....	28
Figur 5.4	Til- og fraflytting i Groruddalen i periodene 1989-1997 og 1995-2003. Personer født 1962-1964 eller 1968-1970 i inntektsdecil 8 og 9 i hhv. 1997 og 2003. ....	29
Figur 7.1	Indeksbasert fordeling av kvinner 33/35-år med eldste barn i ulik alder i henholdsvis 1997 og 2003, sett i forhold til Oslo. Innslaget i Oslo er satt til 100.9.....	32
Figur 7.2	Til- og fraflytting i Groruddalen i periodene 1989-1997 og 1995-2003. Kvinner født 1962-1964 eller 1968-1970 fulgt gjennom aldersfasen 25-35 år. Uten barn.....	35

Figur 7.3	Til- og fraflytting i Groruddalen i periodene 1989-1997 og 1995-2003. Kvinner født 1962-1964 eller 1968-1970 fulgt gjennom aldersfasen 25-35 år. Første barn i skolealder (6 år eller eldre) ved slutten av perioden. ....	36
-----------	--	----

# Sammendrag

*Kjetil Sørli og Eli Havnen*

## **Levekårsutvikling og flytting i Groruddalen**

NIBR-notat 2006:137

### **Befolkningssammensetning i Groruddalen**

Den ”typiske” Groruddal-innbygger har kort videregående utdanning (yrkesskole), inntekt midt på treet og har barn i skolealder når de er 33/35 år. Det er disse gruppene som er overrepresentert i Groruddalen sammenliknet med hele Oslo. De som i minst grad er representert i Groruddalen er personer med utdanning eller inntekt på høyeste nivå og personer uten barn eller som har etablert familie sent (har små barn i alder 0-1 år i 33/35 års alderen). De ikke-vestlige innvandrerne i Groruddalen har høyere inntekt og bruker mindre sosialhjelp enn ikke-vestlige i Oslo som helhet. De ikke-vestlige familiene har også en jevnere fordeling av barn i alle aldre i 33/35 års alderen enn de vestlige som i stor grad domineres av familier med større barn. Andel sosialhjelpsbrukere ligger bare litt over gjennomsnittet i Oslo.

Denne beskrivelsen gjelder i stor grad begge periodene. Det er noen små forskyvninger og endringer fra den ene perioden til den andre, men dette er langt på vei bare nyanser. Utviklingen for utdanning og inntekt peker mot at befolkningen materielt sett er litt svakere stilt i 2003 enn i 1997, men samtidig minsker bruken av sosialhjelp relativt til byen ellers. De største endringene mellom periodene finner vi likevel i inntekstfordelingene. Det er også slik at familier som har skolebarn når foreldrene er 33/35 år er enda mer overrepresentert i 2003 enn de var i 1997.

### **Andel ikke-vestlige**

Groruddalen er i økende grad en arena for ikke-vestlige beboere. Gjennom første periode økte andelen av de ikke-vestlige i Groruddalens seks bydeler fra 14 til 24 prosent som følge av innflytting. Gjennom flytting i andre periode økte andelen fra 18 til 36 prosent. Det har altså vært en stor økning i innslaget av ikke-vestlige personer i Groruddalen fra 1997 til 2003. Det meste av økningen skyldes endring i flyttingene gjennom etableringsfasen.

### **Utdanningsnivå og -fordeling**

For begge kjønn og for både vestlige og ikke-vestlige har Groruddalen, sett i forhold til hele Oslo, flere med lav enn med høy utdanning og aller flest på nest nederste utdanningstrinn, altså yrkesskole. De to høyeste utdanningstrinnene er tilsvarende underrepresentert. Utviklingen mellom de to periodene viser også tydelig at innslaget av den gruppen som det er flest av fra før, nordmenn og vestlige innvandrere med yrkesskole utdanning, øker sett i forhold til resten av byen. Økningen i forskjell til Oslo skyldes imidlertid verken mindre fraflytting eller mer tilflytting av personer på dette utdannings-

nivået i Groruddalen. I stedet er det flere med yrkesskoleutdanning i *de andre delene av byen* som flytter ut av Oslo. Ettersom det samtidig ikke er noen økt utflytting i Groruddalen, blir denne utdanningsgruppen dermed *relativt sett* sterkere representert i Oslo.

Innslaget av ikke-vestlige på høyeste utdanningstrinn øker mellom periodene og for menn også på nest høyeste trinn. Årsaken er at det er flere ikke-vestlige tilflyttere med høyere utdanning både fra Oslo indre øst og direkte fra utlandet. (Det har også vært økende tilflytting av ikke-vestlige personer på de andre utdanningstrinnene, men denne utviklingen ser vi også i resten av byen.)

### **Inntektsnivå og -fordeling**

Befolkningen som helhet har en ganske normal inntektsfordeling, selv om det er litt flere med svært lav inntekt enn med svært høy inntekt. Menn med inntekt rundt Oslo-gjennomsnittet eller litt over er overrepresentert, mens inntekt i midtsjiktet eller litt lavere er overrepresentert hos kvinnene. Videre har ikke-vestlige menn bedre inntekt enn ikke-vestlige i Oslo ellers. Det samme gjelder ikke for ikke-vestlige kvinner. Også hos ikke-vestlige kvinner er det middels inntekt som er overrepresentert.

Fra første til annen periode har inntektsfordelingen, sett i forhold til resten av Oslo, gått ned i Groruddalen. Det er blitt flere med svært lav og middels lav inntekt og det er relativt sett færre menn med svært høy inntekt og kvinner med middels høy inntekt i Groruddalen i den andre perioden. I stor grad skyldes dette økt tilflytting av ikke-vestlige personer med lav inntekt. Innslaget av ikke-vestlige innvandrere med inntekt i øvre del av skalaen er gått ned.

### **Andel sosialhjelpsbrukere**

Det er en liten overrepresentasjon av kvinner som bruker sosialhjelp i Groruddalen. For menn er tilfellet motsatt, det er færre menn med behov for sosialhjelp i Groruddalen enn i Oslo som helhet. En del menn har imidlertid vært innom sosialkontoret, det vil si de har fått hjelp i en kort periode.

Endringene fra første til andre periode har gått i riktig retning. Sosialhjelpsbruken har gått markant ned for vestlige menn og litt ned for vestlige kvinner. Det er også nedgang i sosialhjelpsbruken hos de ikke-vestlige innvandrerne, mest hos kvinner. Til slutt: Økningen i gjennomtrekket, det vil si videreflyttingen, har vært mye større hos mannlige vestlige sosialhjelpsbrukere enn hos andre grupper.

### **Fordelingen av barnefamilier og kvinner uten barn**

En hovedkonklusjon er at Groruddalen er en klar arena for barnefamilier. Groruddalen har en stor overrepresentasjon av barnefamilier og en tilsvarende stor underrepresentasjon av både vestlige og ikke-vestlige kvinner uten barn. Innslaget av kvinner uten barn er i begge perioder omtrent 30 prosent lavere enn i Oslo som helhet.

Kvinner som får barn sent, og som derfor fortsatt har små barn når de fyller 33/35 år, er også lavt representert i Groruddalen. De barnefamiliene som er overrepresentert er altså familier med barn i 5-årsalderen eller eldre i henholdsvis 1995 og 2001, det vil si barn som ble født før mor fylte 28/30. Jo tidligere i morens liv barnet er født jo større er overrepresentasjonen. Norske og andre vestlige familier med eldste barn over 10 år er nesten dobbelt så sterkt til stede i Groruddalen som i byen totalt. For de ikke-vestlige er overrepresentasjonen 15-20 prosent for familier med skolebarn ved slutten av perioden (eldste barn 6 år og oppover).



Dette mønsteret av at Groruddalen har mange barn i skolealder har forsterket seg fra første til annen periode. Årsaken er det relativt sett er en enda større konsentrasjon av vestlige kvinner som har etablert seg tidlig enn det var før. Dette skjer til tross for at flere av nettopp disse barnefamilier flytter ut uten å bli erstattet av nye tilflyttere. Årsaken er det samme fenomenet som vi så hos personer med yrkesskoleutdanning; det er flere tidligetablerte familier som flytter ut fra andre steder i Oslo enn det er fra Groruddalen. Det skjer altså en selektering av denne gruppen gjennom at Groruddalen, relativt sett, beholder flere av disse barnefamiliene enn andre byområder. Videreflyttingen av familier med barn i skolealder er altså mindre i Groruddalen enn i de andre delene av byen til tross for at den øker.

## **Flytteprosessene og befolkningsstabilitet**

### **Relativt stabil befolkning i Groruddalen**

Sett i forhold til hele Oslo har Groruddalen en stabil befolkning. Det er en høy andel bofaste og befolkningen skiftes ut i mindre grad enn i resten av byen. Stabiliteten er imidlertid avtakende. Ungdom som vokser opp i Groruddalen, som tradisjonelt har vært de mest stabilt bosatte i byen, har i den senere tid i større grad flyttet ut, med det resultat at stabiliteten i ungdomsbosettingen er kommet ned på samme nivå som i de gamle drabantbyene i Oslo ellers. Selv om det også er en liten økning i fraflyttingen fra Groruddalen også blant unge voksne i etableringsfasen, beholder Groruddalen imidlertid status som det mest stabile boområdet i Oslo fra man er midt i 20-årene til midt i 30-årene.

Utskiftingen av befolkningen er altså økende. Spesielt gjelder dette den vestlige delen av befolkningen. Fra første til annen periode har det vært en betydelig økning både i tilflyttingene og videreflyttingene. Det har også vært en viss økning i fraflyttingen. Alt trekker i retning av økt utskifting og lavere stabilitet i Groruddalens befolkning.

De siste årene har Groruddalen hatt en økende flyttegevinst av personer i både ungdoms- og etableringsfasen. Dette gjelder for befolkningen totalt. Flytting hos norsk og annen vestlig ungdom i alderen 15-25 år har imidlertid gitt en litt lavere flyttegevinst. Og Groruddalen har også et ikke ubetydelig flyttetap av nordmenn og andre personer fra vestlige land i etableringsfasen, det vil si i alder fra 25 til 35 år.

### **Stor forskjell på vestlige og ikke-vestlige flyttestrømmer**

Den økte tilflyttingen til Groruddalen kan i svært høy grad forklares med den økte tilflyttingen av ikke-vestlige innvandrere. Økningen i denne befolkningsgruppen som følge av tilflytting var stor i den første perioden og enda større i den andre. I første periode kom det like mange ikke-vestlige tilflyttere til Groruddalen som det var ikke-vestlige personer der ved start. I den andre perioden økte tilflyttergruppen med ytterligere 50 prosent, økningen var størst for menn.

De ikke-vestlige innvandrerne bidrar lite til økningen i videreflytting. Ikke-vestlige som bodde i Groruddalen ved begynnelsen av fasen, har heller ikke hatt økning i fraflyttingen. Denne delen av befolkningen ser altså ut til å bli mer stabil.

### **Hvor flyttes det til og fra, og hvor finner vi de største endringene?**

Den virkelig store flyttestrømmen av ungdommer til Groruddalen kommer fra utlandet eller fra resten av Norge. Det er også en del som kommer fra Oslos omland i nord og fra Oslo indre øst (retning og størrelse på de ulike flyttestrømmene i de to periodene er illustrert i figurer senere i notatet). Det er i stor grad nordmenn og vestlige innvandrere som står for strømmen fra omlandet i nord og ikke-vestlige innvandrere som står for en

stor del av innflyttingen fra Oslo indre øst og fra utlandet. Begge gruppene er godt representert i flyttestrømmen fra Norge ellers.

Når det gjelder fraflytting ser vi en veldig tydelig strøm av unge voksne som flytter fra Groruddalen og ut mot omlandet i nord. Denne strømmen består i det vesentligste av vestlige unge voksne. Det er også i størst grad nordmenn og andre vestlige i etableringsfasen som flytter ut fra Oslo-regionen til andre deler av landet.

Det viktigste flyttemålet for ungdommene som flytter fra Groruddalen er ofte de sentrale områdene i Oslo. Det er ikke veldig store forskjeller mellom *hvor* ikke-vestlige innvandrere og vestlige utflyttere flytter til, den tydeligste forskjellen mellom de to gruppene er at det er en større andel vestlige enn ikke-vestlige som flytter ut av Groruddalen i alderen 15-25 år.

# 1 Stabilitet og omskiftelighet i Groruddalen

## **Høy, men avtakende stabilitet – økende tilflytting og større omskiftelighet**

En økende andel av landets barn vokser opp i Oslo. Groruddalen har imidlertid ikke tatt særlig del i denne oppgangen de siste årene. Omtrent en tredel av barna som vokser opp i Oslo har fram til nylig vokst opp i Groruddalen. De siste årene har andelen sunket ned mot litt over en fjerdedel. Årsaken er ikke nedgang i det absolutte tallet på familier i Groruddalen, men at en økende andel av barna i Oslo vokser opp i andre bydeler.

Ungdom som har vokst opp i Groruddalen har tradisjonelt vært de mest stabilt bosatte i byen. I den senere tid har imidlertid ungdommene fra Groruddalen i større grad flyttet ut, med det resultat at stabiliteten i ungdomsbosettingen er på samme nivå som i de gamle drabantbyene i Oslo ellers. Det er en viss forskjell på hvordan gutter og jenter fra ulike deler av byen flytter. Jentefraflyttingen er jevnt over høy i alle deler av Oslo, og jentene fra Groruddalen flytter nå i større grad ut enn jenter vokst opp i Oslo indre vest. For guttene er det større forskjeller, men fortsatt med lavest fraflytting fra Groruddalen og de øvrige drabantbyene (Søndre Nordstrand unntatt).

Også når de kommer i etableringsfasen er unge voksne i Groruddalen klart mer stabile enn unge voksne i Oslo ellers. I denne fasen er det utflyttingen fra indre by som er spesielt stor. Selv om det er en liten økning i fraflyttingen fra Groruddalen også i denne aldersfasen, beholder Groruddalen status som det mest stabile boområdet også fra man er midt i 20-årene til midt i 30-årene.

Groruddalen har tradisjonelt vært den delen av Oslo som har hatt lavest andel innflyttere. Endringer i ungdomsflyttingene de senere årene gir nå et annet bilde: Innslaget av innflyttere i 20-årene er langt høyere enn i Søndre Nordstrand og mer på nivå med innflyttingen i villaområdene. I de gamle drabantbyene er det imidlertid fortsatt flere innflyttere i voksenbefolkningen i 20-årene enn det er i Groruddalen.

Det har også kommet flere innflyttere til Groruddalen i familieetableringsfasen. Det har imidlertid skjedd også i Oslo ellers. Groruddalens status som det området i byen med lavest innslag av innflyttere i 30-årene er omtrent som før. Det har imidlertid vært en sterkere økning i gjennomtrekket av personer i Groruddalen, altså av personer som har flyttet inn og ut igjen innen de er kommet i 35-årsalderen. En tilsvarende økning i gjennomtrekket i ungdomsfasen har ikke funnet sted. Groruddalen har altså i økende grad vært midlertidig arena for folk under etablering, men ikke for ungdom, de siste årene.

## 2 Sterkt økende innslag av ikke-vestlige i Groruddalen

### Fra en femdel til en tredel ikke-vestlige på seks år

Det at økt tilflytting har gjort bosettingen mindre stabil og mer omskiftelig har gjort Groruddalen til en bysone mer lik de andre delene av byen med hensyn til fordeling mellom lokal befolkning og tilflyttere. Den viktigste årsaken er en sterk tilstrømming av ikke-vestlige tilflyttere.

Både gjennom ungdoms- og etableringsfasen har Groruddalen hatt økende flyttegevinst de siste årene. Norsk og annen vestlig ungdom har imidlertid gitt en litt lavere flyttegevinst over tid, og gjennom etableringsfasen får Groruddalen et ikke ubetydelig flyttetap av nordmenn og andre personer fra vestlige land. Tapet har imidlertid vært avtakende, men bare for menn.

En stor del av flyttegevinsten gjennom disse fasene, og økningen i dem, skyldes altså økt tilflytting av ikke-vestlige. En stor del av økningen skyldes direkte innvandring og en annen stor del skyldes økt flytting av ikke-vestlige fra Oslo indre øst til Groruddalen (se også Figur 3.5 og Figur 3.6). Det går imidlertid en økende strøm av ikke-vestlige personer også ut fra Groruddalen mot Romerike. Det går i det hele tatt en sterk flyttestrøm fra Oslo indre øst, gjennom Groruddalen og ut mot kommunene på Romerike, både av vestlige og ikke-vestlige. Dette er en del av den generelle videreflyttingen ut både av indre by og av Oslo totalt, som i økende grad er blitt lokalisert langs denne aksene de siste årene. Noe av økningen har med etableringen av flyplassen på Gardermoen å gjøre, noe har med utviklingen i relative boligpriser langs denne aksene i byen å gjøre, sammenlignet med boligpris- og markedsutvikling langs aksene sørover og vestover fra Oslo sentrum.

Den store gruppen i denne sammenheng er den økende kontingenten av ikke-vestlige tilflyttere fra Oslo indre øst til Groruddalen, som ikke motsvares av en tilsvarende økning i strømmen av vestlige personer som flytter i denne retningen. Både gjennom ungdomsfasen og etableringsfasen er denne flyttestrømmen litt mer enn doblet, for jenter i ungdomsfasen er den faktisk nærmere tredoblet.

Alt i alt fører flytting gjennom ungdomsfasen for de siste årskullene til at tallet på ikke-vestlige menn midt i 20-årene er mer enn doblet og for kvinner mer enn tredoblet, fra disse årskullene var i 15-årsalderen. Gjennom etableringsfasen er antallet av begge kjønn også fordoblet som følge av flytting fra 25- til 35-årsalder. Andelen ikke-vestlige i Groruddalen av personer med ikke-vestlige bakgrunn er på begge stadier omkring 35 prosent. For årskullene født seks år før var andelen ned i mot 20 prosent. På få år er Groruddalen i betydelig grad blitt arena for unge voksne med ikke-vestlig bakgrunn i 20- og 30-årene.

Disse vil i økende grad prege befolkningsutviklingen i Groruddalen videre, spesielt i familiefasen. Vestlig og ikke-vestlig ungdom flytter ut i omtrent samme grad, så disse

bidrar ikke til videre hoping direkte. Grunnen til økningen til nå skyldes altså kun en langt større tilflytting av ikke-vestlige. Utflyttingen av ikke-vestlige i familiefasen er imidlertid langt lavere enn for vestlige, og for de ikke-vestlige er fraflyttingen også avtakende. Fortsetter dette, vis sammensetningen av vestlige og ikke-vestlige i familiebosettingen videre, selv uten ytterligere økning i tilflyttingen av ikke-vestlige personer i denne gruppen av årskull.

### 3 Tilflyttingen til Groruddalen er lav, men økende

#### **Økende tilflytting, bydelene i nordøst ikke lenger på sisteplass**

Tradisjonelt har Groruddalen vært det området i Oslo som har rekruttert færrest tilflyttere, både av ungdom og unge voksne i etableringsfasen. Utviklingen de senere år har imidlertid ført Groruddalen over i en mer normalisert posisjon i Oslo-bildet. Vi ser her både på tilflytting og fraflytting. Ved hjelp av figurer vises det hvordan flyttestrømmene går, og hvilke strømmer som har endret seg fra første til andre periode.

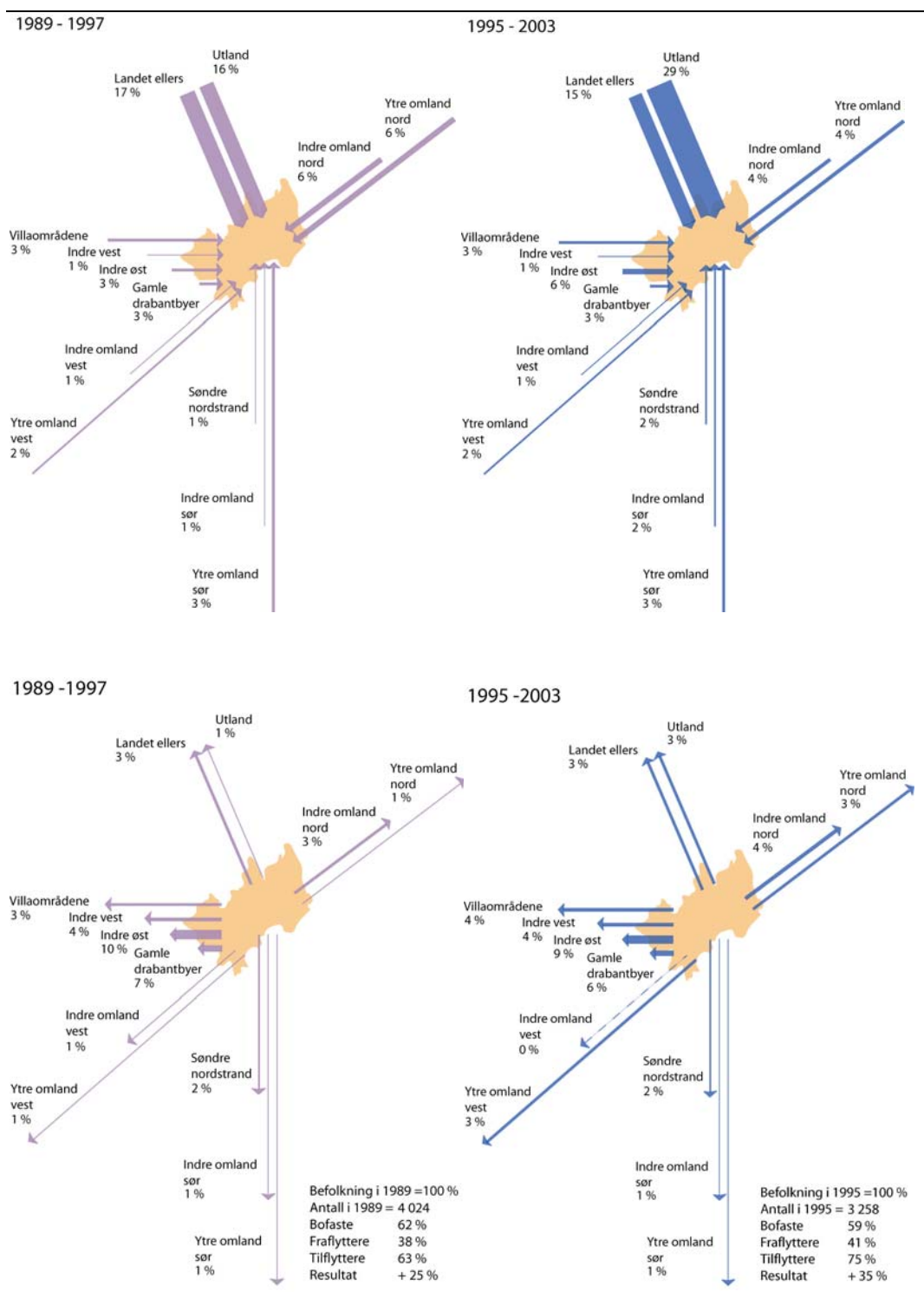
Det er kun to (typer av) områder som har fått økt innflytting av personer i *ungdomsfasen* de senere år, nemlig Groruddalen og Oslo indre vest. Oslo indre øst hadde sin sterkeste ungdomsrekruttering midt på 1990-tallet. Lavere ungdomsinnflytting andre steder i byen (som til dels skyldes at årskullene som flytter inn er mindre enn de foregående), har ført til at Groruddalen nå rekrutterer flere i 20-årene enn både Søndre Nordstrand og villaområdene i Oslo. Oslo indre øst og vest rekrutterer nå langt flere enn de øvrige bydelene. De gamle drabantbyene plasserer seg i en mellomstilling, med fortsatt langt flere enn i Groruddalen.

Gjennom ungdomsfasen økte i befolkningen med 25 prosent i første periode og 35 prosent i annen periode (Figur 3.1 ) Dette skjer til tross for at det er en liten økning i fraflyttingen. Økningen i tilflyttingen er desto mye større.

Som Figur 3.1 viser kommer omtrent halvparten av alle tilflytterne fra utlandet og fra landet utenom Oslo-regionen. Av områdene i Oslo-regionen kommer det flest fra omlandet i nord. Fra andre deler av regionen er tilflyttingen klart minst fra Oslo indre vest, Søndre Nordstrand og fra det indre omlandet mot sør og vest. Endringene i ungdommenes flyttemønster fra første til annen periode består særlig i den store økningen i tilflyttingen fra utlandet. Det er også en fordobling av tilflyttingen fra Oslo indre øst. I første periode var tilflyttingen fra omlandet i nord betraktelig større enn utflyttingen, mens det er balanse i annen periode.

Når det gjelder utflyttingen er det fortsatt Oslo indre øst og gamle drabantbyer som i størst grad mottar ungdom vokst opp i Groruddalen. Det er også bare mindre forskjeller i retningsmønsteret. Den eneste strømmen med nevneverdig økning går til omlandet i nord.

Figur 3.1 Til- og fraflytting i Groruddalen i periodene 1989-1997 og 1995-2003. Personer født 1972-1974 eller 1978-1980 fulgt gjennom ungdomsfasen 15-25 år



Økt tilflytting til Oslo i *etableringsfasen* tilfaller alle byområder



---

Figur 3.2 (Dette må til dels sees i lys av at videreflyttingene ut av byen de siste årene er blitt forskjøvet oppover i alder.) Oppgangen har vært sterkst i Groruddalen og Søndre Nordstrand, og minst i Oslo indre vest, hvor nivået er uendret. Groruddalen er altså eneste område som har fått økt rekruttering både av ungdom og (potensielle) familier.

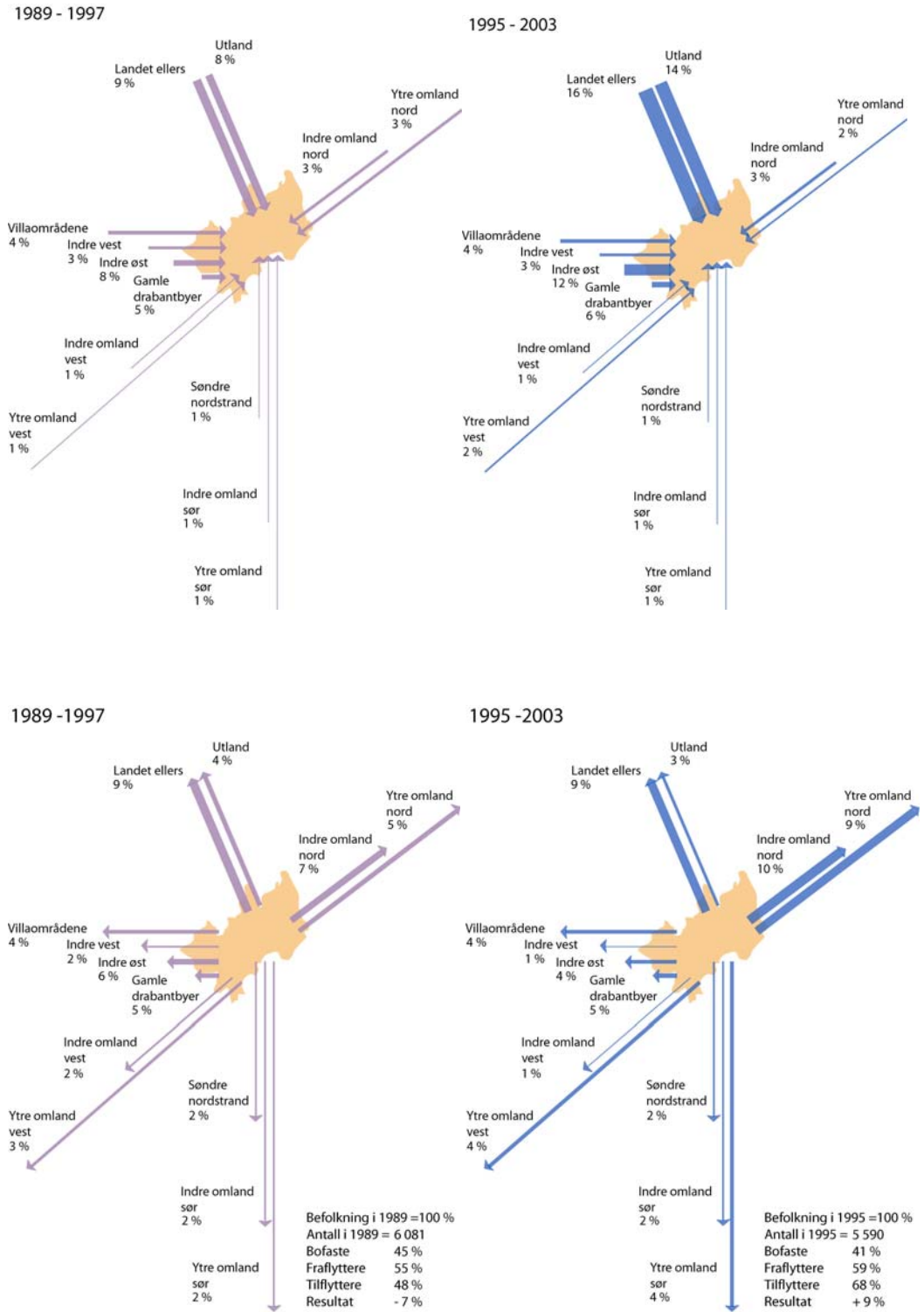
Endringene i etableringsfasen har ført til at byområdene i Oslo rekrutterer mye jevnere enn før, og at det kun er villaområdene og Søndre Nordstrand som klart skiller seg ut med mest tilflyttere i aldersfasen 25 til 35 år. De øvrige byområdene ligger på omtrent samme nivå, med de gamle drabantbyene et lite hakk foran.

I den første perioden hadde Groruddalen et flyttetap gjennom etableringsfasen, mens det ble en vekst i den andre perioden (Figur 3.2). Igjen er det økt tilflytting som er utslagsgivende. Det er også nedgang i bofastheten og en økning i fraflyttingen. Godt over halvparten hadde flyttet ut i løpet av fasen fra 25- til 35-årsalderen i annen periode. Dette er illustrerende for den store befolkningsutskiftingen som foregår både i Groruddalen og i resten av Oslo.

Figur 3.2 viser tydelig den sterke og økende tilflyttingen til Groruddalen fra utlandet og landet ellers. Den andre sterke og økende strømmen til Groruddalen kommer fra Oslo indre øst. Det kommer en del også fra de andre områdene i Oslo, med unntak av Søndre Nordstrand. Det er imidlertid ingen vekst i disse strømmene.

Halvparten av de som flytter ut i første periode i etableringsfasen bosetter seg utenfor regionen eller i de ytre omlandene. Denne tendensen øker fra første til annen periode, spesielt fordi mange flere flytter til omlandet i nord. Færre fra Groruddalen flytter til Oslo indre øst.

Figur 3.2 Til- og fraflytting i Groruddalen i periodene 1989-1997 og 1995-2003. Personer født 1962-1964 eller 1968-1970 fulgt gjennom etableringsfasen 25-35 år.



### Vestlige personer

Holder vi de ikke-vestlige utenfor betraktningen, blir konklusjonen i hovedsak den samme. Groruddalen har de senere år mottatt flere vestlige (norske eller vestlige innvandrere) ungdommer enn både Søndre Nordstrand og villastrøkene. Det er imidlertid kun Oslo indre vest som har økt ungdomsrekrutteringen i denne perioden (med små årskull på landsbasis).

Selv om tilflyttingen av ikke-vestlige ungdommer er dominerende for økningen i ungdomsinnflytting totalt, øker også tallet på vestlige ungdommer i begge aldersfaser. Veksten går imidlertid ned fra den første til den andre perioden (Figur 3.3 og Figur 3.4). I etableringsfasen er det et stort flyttetap i begge periodene, men reduksjonen i antall vestlige er mindre i den andre perioden. Årsaken er ikke at utflyttingen går ned, men at tilflyttingen øker.

Figur 3.3 viser at det kun er små endringer i vestlige ungdommers flyttemønstre fra den ene perioden til den andre. Den største innflyttingen kommer fra landet ellers og fra omlandet i nord. Det er også disse strømmene som endrer seg mest fra den ene perioden til den andre, ettersom det er en synlig nedgang i innflyttingen fra landet ellers og fra omlandet i nord.

Figur 3.4 viser at det er større endringer i flyttemønstrene i etableringsfasen. Innflyttingen fra landet ellers, som i den første perioden var relativt liten sett i forhold til ungdomsfasen, øker kraftig fra den ene perioden til den andre. I denne aldersfasen er det også flere som flytter til Groruddalen fra indre øst og gamle drabantbyer. Disse strømmene endrer seg imidlertid lite mellom periodene. Figuren viser videre hvordan fraflyttingen særlig øker mot omlandet i nord.

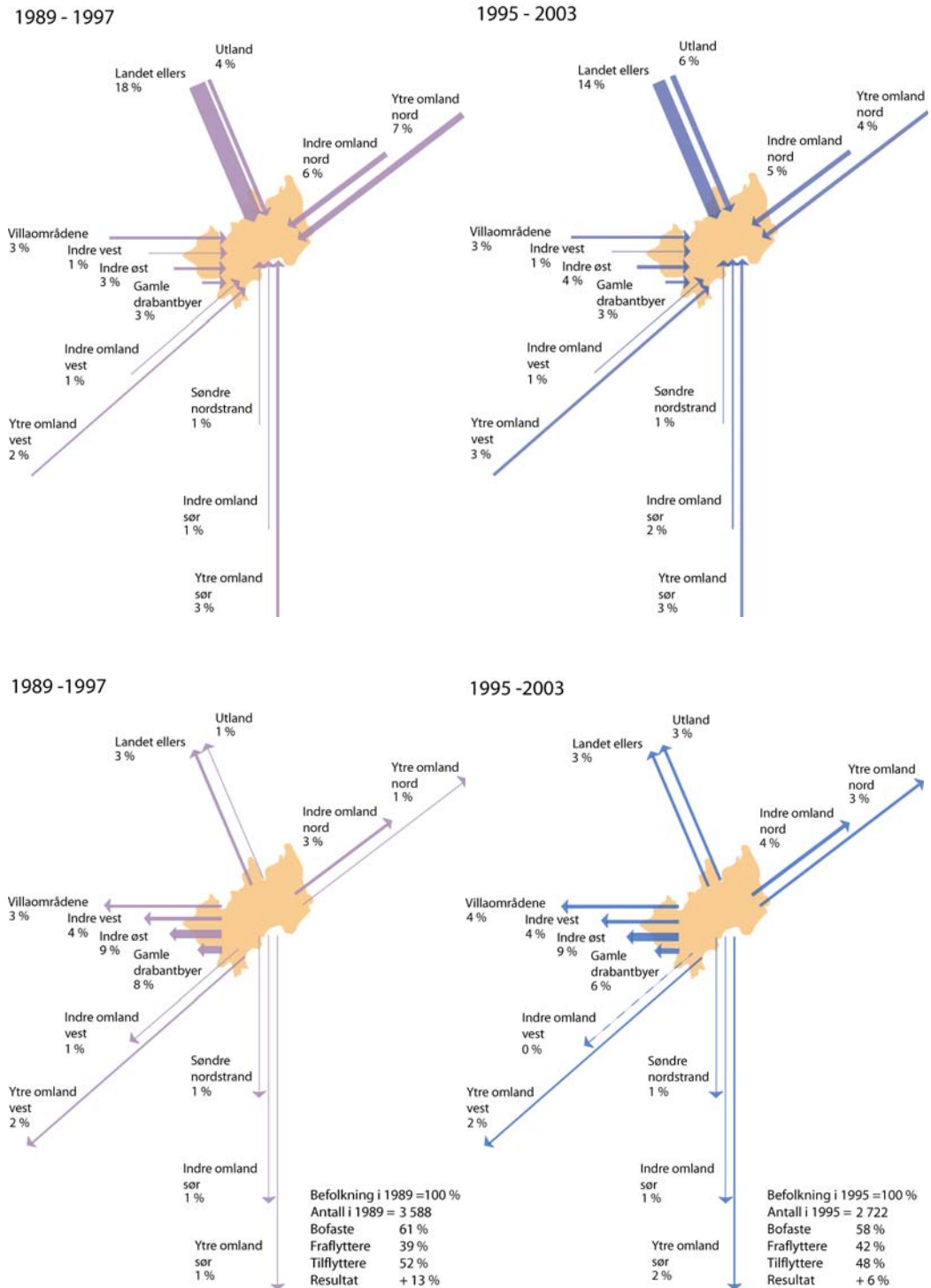
### Ikke-vestlige personer

Det er mange byområder som har fått økt innflytting av ikke-vestlige ungdommer. Det er kun Oslo indre øst som ikke har fått en økning, men dit var jo tilflyttingen svært stor fra før. Endringene de siste årene har ført til at Groruddalen og Oslo indre øst nå rekrutterer tilflyttere i omtrent samme grad, og langt flere enn Søndre Nordstrand. Oslo indre vest og villastrøkene rekrutterer etter hvert sterkest, sett i forhold til hvor mange ikke-vestlige barn disse bydelene rommer i utgangspunktet. Med unntak av Oslo indre øst som har hatt kraftig nedgang, har alle byområder hatt økt tilflytting av ikke-vestlige i etableringsfasen. Ikke noe annet sted er økningen tilnærmet så stor som i Groruddalen.

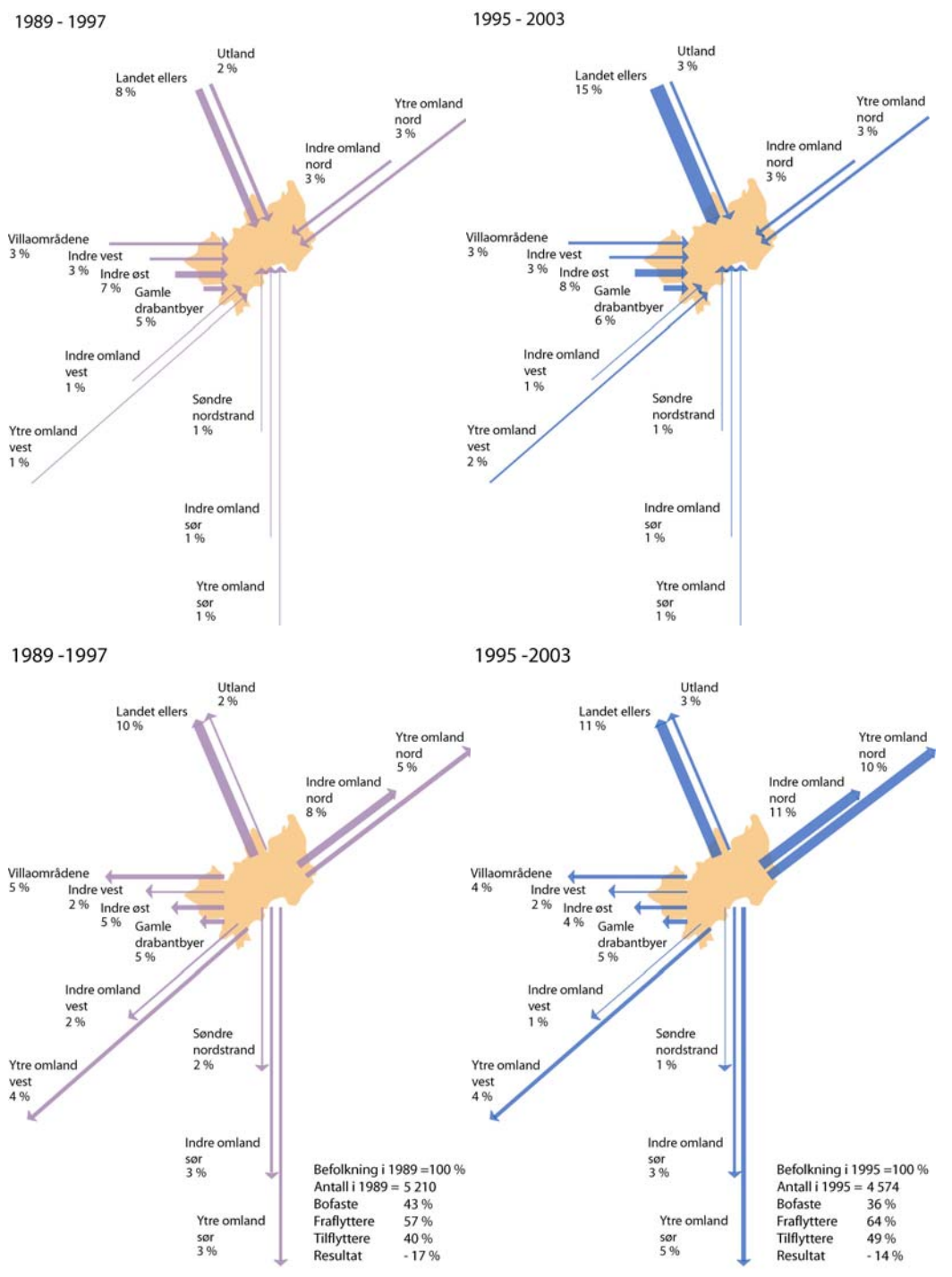
Det er som sagt kraftig vekst av ikke-vestlige i begge faser, mest i annen periode (figur 3.5 og figur 3.6). Den største strømmen kommer fra utlandet. Denne har økt mye. Aller størst vekst er det imidlertid i tilstrømmingen fra Oslo indre øst. Det er også vekst i tilflyttingen fra landet ellers i begge faser.

Det er påfallende lite utflytting av ikke-vestlige i ungdomsfasen i første periode, med unntak mot Oslo indre øst (figur 3.5). I etableringsfasen er det i tillegg tydelige flyttestrømmer mot utlandet og mot gamle drabantbyer og Søndre Nordstrand i samme periode (figur 3.6). I den andre perioden har utflyttingen økt gjennom begge faser. Ungdommene flytter i størst grad mot andre områder i Oslo, men det er en markant reduksjon i strømmen til Oslo indre øst. For personer i etableringsfasen er det også færre som flytter til Oslo indre øst, mens det er en klar økning i strømmen mot det indre omlandet i nord (Nedre Romerike).

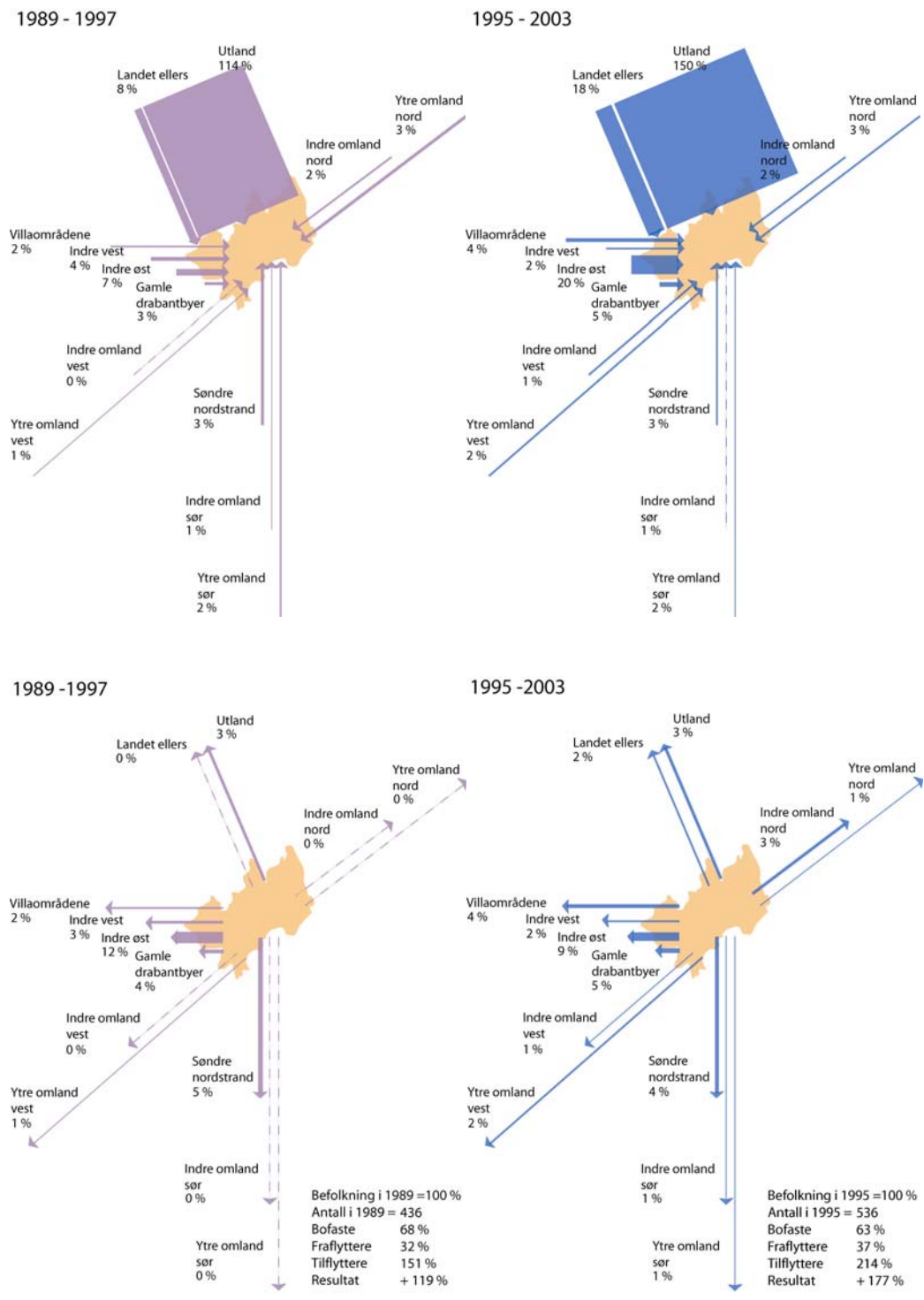
Figur 3.3 Til- og fraflytting i Groruddalen i periodene 1989-1997 og 1995-2003. Personer født 1972-1974 eller 1978-1980 fulgt gjennom ungdomsfasen 15-25 år. Nordmenn og vestlige innvandrere.



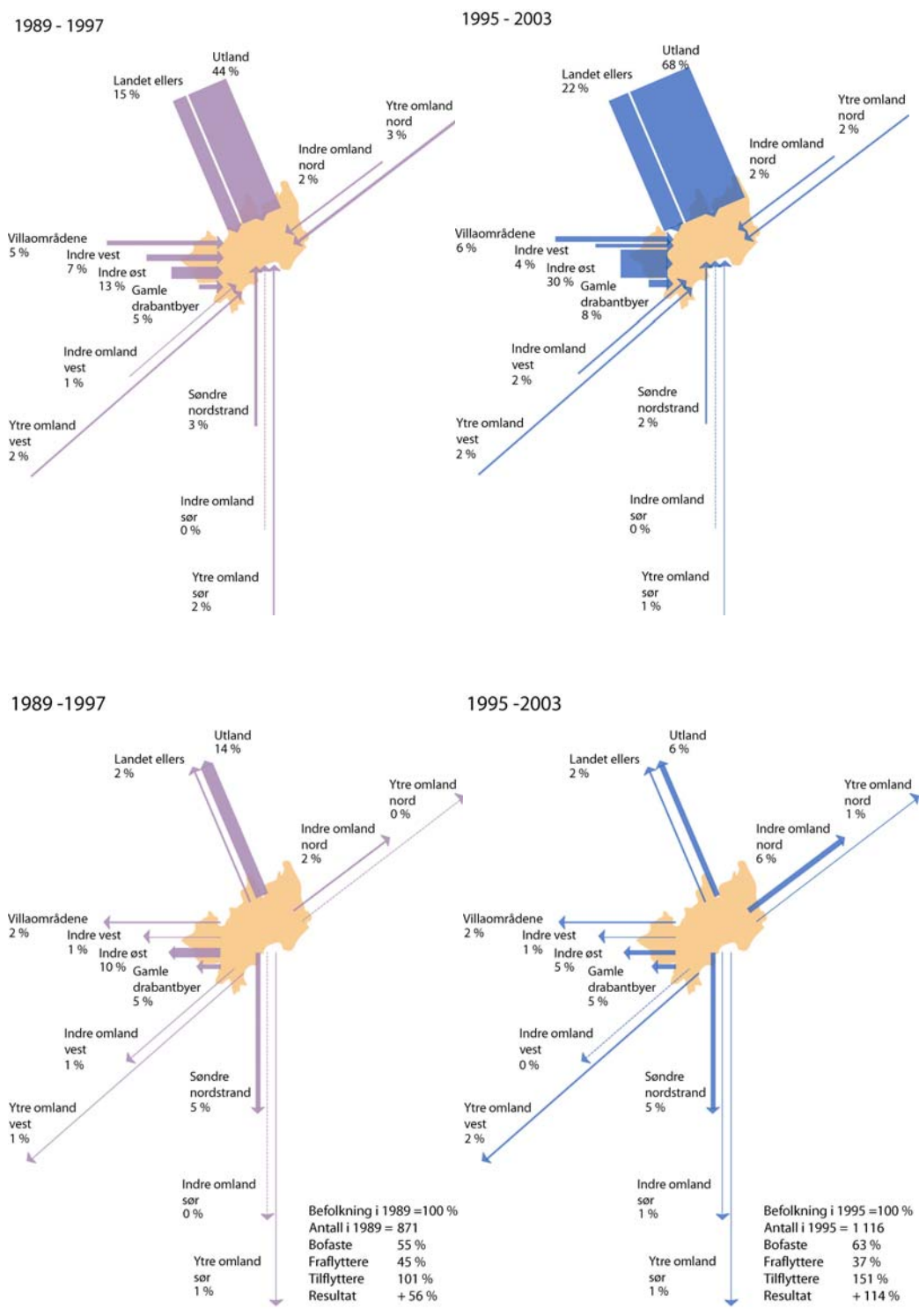
Figur 3.4 Til- og fraflytting i Groruddalen i periodene 1989-1997 og 1995-2003. Personer født 1962-1964 eller 1968-1970 fulgt gjennom etableringsfasen 25-35 år. Nordmenn og vestlige innvandrere.



Figur 3.5 Til- og fraflytting i Groruddalen i periodene 1989-1997 og 1995-2003. Personer født 1972-1974 eller 1978-1980 fulgt gjennom ungdomsfasen 15-25 år. Ikke-vestlige innvandrere.



Figur 3.6 Til- og fraflytting i Groruddalen i periodene 1989-1997 og 1995-2003. Personer født 1962-1964 eller 1968-1970 fulgt gjennom etableringsfasen 25-35 år. Ikke-vestlige innvandrere.



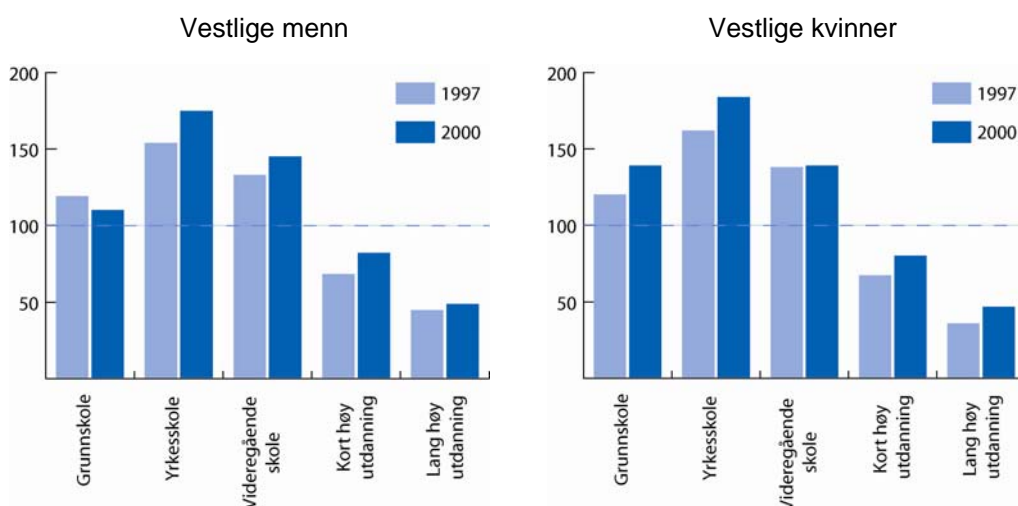
## 4 Utdannings sammensetningen for unge voksne i Groruddalen

### Utdanningen spres jevnere i Oslo, men Groruddalen fortsatt lavest

Befolkningen i Groruddalen har totalt sett lavere utdanning enn alle de andre fem byområdene. Groruddalen har færre menn med høyere utdanning enn de andre byområdene, blant kvinner er det liten forskjell mellom Groruddalen og Søndre Nordstrand som ligger nederst på denne statistikken. Innenfor Oslo har det de siste årene skjedd en viss utjevning i utdannings sammensetningen blant personer i 30-årene. Hovedkjennetegnet ved utviklingen er at Oslo indre øst på få år har fått en befolkning utdannet godt over Oslo-gjennomsnittet, etter å ha ligget betydelig svakere an på 90-tallet.

Ved siden av i Oslo indre øst har også de gamle drabantbyene fått et klart utdanningsløft. Nivået ligger fortsatt under Oslo-gjennomsnittet, men gapet er mer enn halvveis lukket på seks år. I den andre delen av skalaen har villastrøkene, som tradisjonelt har hatt flest personer med høy utdanning, mistet mye av forspranget, og må nå se de unge voksne i Oslo indre vest foran seg. Også i indre vest er det blitt avgitt noe. Groruddalen og Søndre Nordstrand har begge fått en liten bedring i sammensetningen, men dette endrer ikke verken det absolutte eller relative hovedbilde av Groruddalen på sisteplass.

Figur 4.1 *Indeksfordelt utdanningsprofil for personer 33/35 år i henholdsvis 1997 og 2003. Nordmenn og vestlige innvandrere. Innslaget i Oslo er satt til 100.*



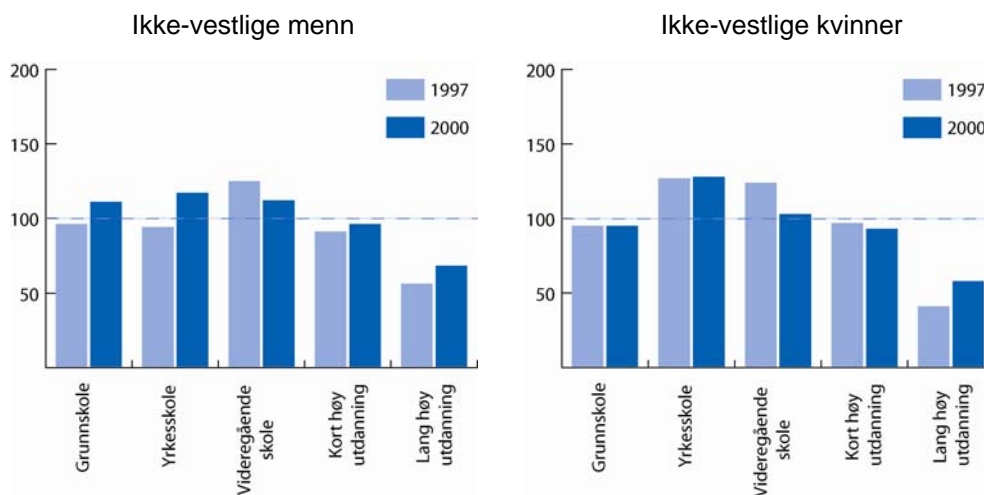


Figur 4.1 og Figur 4.2 viser fordelingen av utdanning hos henholdsvis vestlige og ikke-vestlige menn og kvinner i 33/35-års alderen i 1997 og 2003. Figurene er indeksfordelt med utgangspunkt i situasjonen i hele Oslo. Det betyr at de viser hvor stor andel flere eller færre personer det er på hvert utdanningsnivå enn i Oslo totalt. Oslogjennomsnittet ligger hele tiden på 100, slik at alle utslag over 100 viser at en overrepresentasjon av personer på dette utdanningsnivået i Groruddalen, mens alle utslag under 100 viser en tilsvarende underrepresentasjon.

Hovedbildet for Groruddalen er for begge kjønn en sterk og økende overrepresentasjon av personer på yrkesskolenivå (med kort videregående utdanning). Det andre trinnet på utdanningsskalaen som for begge kjønn er blitt styrket de siste årene, finner ved kort høyere utdanning. For kvinner er det også en liten økning i innslaget på høyeste utdanningstrinn.

Sammenliknet med andre byområdene har befolkningen i Groruddalen lav utdanning. På nest siste plass ligger Nordstrand. Groruddalen har et særlig stort innslag av personer med yrkesskoleutdanning, det vil si utdanning på nest laveste nivå. Samtidig har imidlertid Groruddalen færre med bare niårig skole enn Søndre Nordstrand og utviklingen de siste årene har ført til at kvinnene i Groruddalen har innhentet Søndre Nordstrand på de øvre trinnene.

Figur 4.2 *Indeksfordelt utdanningsprofil for personer født 1962-1964 eller 1968-1970 ved 33/35 års alderen. Ikke-vestlige innvandrere. Innslaget i Oslo er satt til 100.*



Bildet er litt annerledes hos ikke-vestlige innvandrere (Figur 4.2). Også for dem er yrkesskole/videregående skole overrepresentert, og personer med høy utdanning underrepresentert, men samtidig er innslaget av personer med bare grunnskole under gjennomsnittet i Oslo. Groruddalen har også fått et tydelig utdanningsløft blant sine ikke-vestlige beboere.

Totalt i Oslo er det en stor og økende forskjell i utdanningsnivå hos ikke-vestlige mellom de fire byområdene Groruddalen, de gamle drabantbyene, Søndre Nordstrand og indre øst på den ene siden og villastrøkene og indre vest på den andre. Groruddalen, de gamle drabantbyene, Søndre Nordstrand og indre øst ligger alle under Oslo-gjennomsnittet, mens det er flest med høy utdanning i Oslo indre vest (sterkest blant menn) og i villastrøkene (sterkest blant kvinner). Også for disse er det flest med høy utdanning i Oslo

indre vest (sterkest blant menn) og i villastrøkene (sterkest blant kvinner). Tendensen er altså den motsatte av utviklingen for vestlige.

Sammenlikner vi Groruddalen med Søndre Nordstrand er det Søndre Nordstrand, og ikke Groruddalen som har lavest utdanningsnivå blant ikke-vestlige innvandrere, men forskjellen er ikke helt entydig. Groruddalen har et nokså høyt innslag av personer med kort høy utdanning (her ligger de også foran Oslo indre øst). For menn ligger de også godt foran Søndre Nordstrand på høyeste utdanningstrinn, men for kvinner ligger de langt bak. Selv om ikke-vestlige kvinner i Groruddalen helt klart har mindre utdanning enn ikke-vestlige kvinner i byen ellers, er det likevel denne gruppen som står for det største utdanningsløftet i Groruddalen.

## 5 Inntektssammensetning for unge voksne i Groruddalen

### Flere inn i lavinntektsgruppene blant de etablerte beboerne

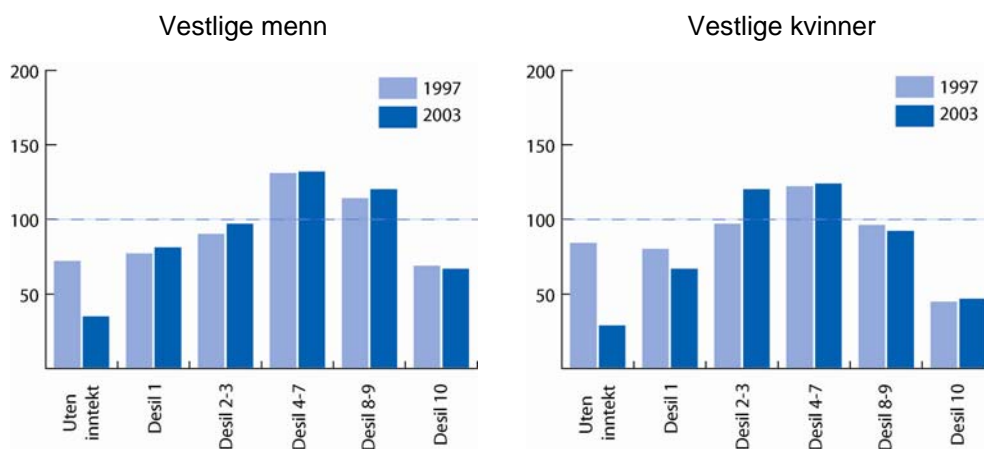
Figur 5.1 og Figur 5.2 viser inntektsprofilen hos henholdsvis vestlige og ikke-vestlige kvinner og menn i 1997 og 2003. Inntektsfordelingen er vist i deciler. Dette innebærer at søylen som viser inntekt i decil 1 forteller hvor mange i Groruddalen som har en inntekt lik de ti prosentene i Oslo som tjener minst. Tilsvarende vil inntekt i decil 10 vise hvor mange som tjener like mye som de ti prosentene i Oslo som tjener mest. På samme måte som i figurene for utdanning ligger Oslogjennomsnittet hele tiden på 100, slik at alle utslag over 100 viser at en overrepresentasjon av personer på dette utdanningsnivået i Groruddalen, mens alle utslag under 100 viser en tilsvarende underrepresentasjon.

Menn i 30-årene har i Groruddalen en inntektsfordeling som viser at det midterste sjiktet er godt overrepresentert, sammenlignet med Oslo ellers. For kvinner er inntektsfordelingen dårligere, med høyeste innslag på nedre del av skalaen, det vil si decil 2-3 (personer med inntekt som tilsvarer inntekten til de ti prosentene i Oslo som tjener minst, hører til i decil 1, og motsatt hører de som har inntekt tilsvarende de ti prosentene i Oslo som tjener mest er i decil 10) Flyttestrukturen i Oslo de senere år har svekket inntektsprofilen i Groruddalen for begge kjønn. Få år før var profilen for kvinner slik den nå er blitt for menn, mens menn da lå over Oslo-gjennomsnittet. Vridningene i inntektsprofilen kan for begge kjønn beskrives ved en markert økning i innslaget på de laveste inntektstrinnene (decil 1-3). På de øvre trinnene er det tilsvarende reduserte innslag.

Oslo indre øst er eneste område med klar forbedring i inntektsprofilen de siste årene. Groruddalen kan altså trøste seg med at de fleste andre områder i byen også har fått svekket sine relative Oslo-profiler. Et unntak er kvinnene i de gamle drabantbyene, som i motsetning til de øvrige har fått forskjøvet tyngdepunktet litt oppover på inntektsskalaen. Til tross for forbedringen i Oslo indre øst de siste årene, er situasjonen fortsatt at det er en klar overvekt av personer med lav inntekt i dette området.

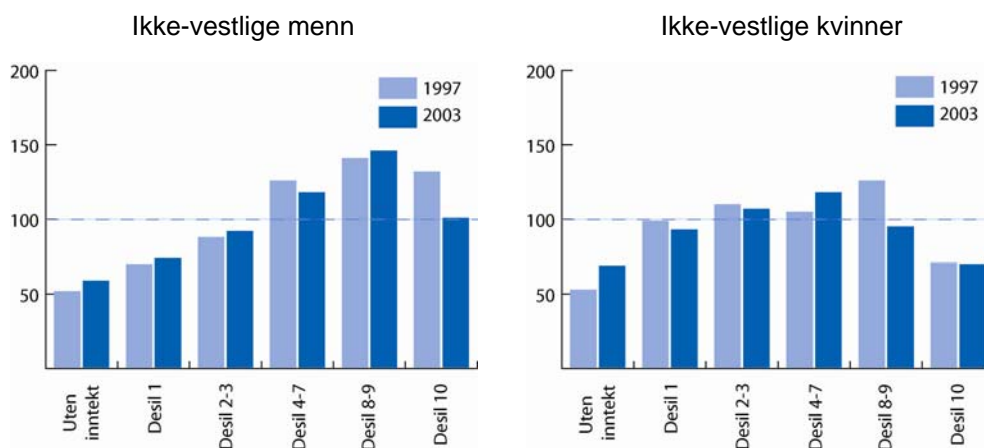
I Oslo finner vi bare overvekt av folk med høy inntekt i indre vest og i villastrøkene, for menn er det kun overvekt av de med aller høyest inntekt (svært skjeve profiler). Villastrøkene har hatt den klart høyeste inntekten tidligere, men har tapt litt av forspranget sitt, og er nå mer på linje med Oslo indre vest. Søndre Nordstrand har svakere inntektsfordeling enn Groruddalen, og har også blitt svekket sterkere enn Groruddalen gjennom lokalrekruttering og flytting de siste årene.

Figur 5.1 *Indeksfordelt inntektsprofil for personer født 1962-1964 eller 1968-1970 ved 33/35 års alderen. Nordmenn og vestlige innvandrere. Innslaget i Oslo er satt til 100.*



Økningen i andelen ikke-vestlige i Groruddalen er en del av årsaken til at inntektsfordelingene svekkes. Ser vi kun på fordelingene for **nordmenn og andre vestlige**, er forskjellene i utviklingen av inntektsprofilen for menn mellom Oslo og Groruddalen blitt mindre. For kvinner er utviklingen motsatt; den er blitt mer endret i samme retning som beskrevet over. Inntektsutviklingen for norskfødte kvinner og menn i Groruddalen, som gikk i menns favør fra før, er altså ikke blitt mer likestilt sett i forhold til utviklingen i Oslo.

Figur 5.2 *Indeksfordelt inntektsprofil for personer født 1962-1964 eller 1968-1970 ved 33/35 års alderen. Ikke-vestlige innvandrere. Innslaget i Oslo er satt til 100.*



Søndre Nordstrand er i ferd med å utfordre Groruddalen som byens rikmannsområde for ikke-vestlige. På øverste inntektstrinn har mennene i Groruddalen falt ned på Oslo-gjennomsnittet, mens Søndre Nordstrand har klatret opp. På trinnene nedenfor (desil 8-9) holder menn i Groruddalen fortsatt en betydelig Oslo-ledelse. Ikke-vestlige kvinner med overrepresentasjon på høyeste inntektstrinn (etter Oslo-gjennomsnittet) finner vi kun i

Oslo indre vest og villastrøkene. Groruddalen taper terreng her, spesielt fordi de har fått mange nye tilflyttere med lav inntekt. Alle andre bysoner har fått styrket øvre del av inntektsskalaen for ikke-vestlige kvinner, på bekostning av utviklingen i Groruddalen. Likevel er fortsatt innslaget av kvinner på laveste inntektstrinn det laveste i byen.

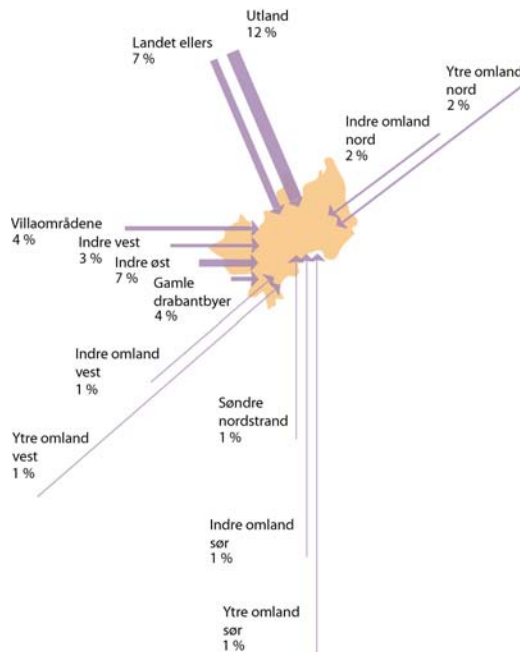
Tapet gjennom etableringsfasen i første periode, som altså er snudd til vekst i den andre, finner vi igjen i alle inntektsgrupper. Utslagene avtar imidlertid med økende inntekt. Dette innebærer at innslaget av personer med lav inntekt i Groruddalen har økt. På laveste inntektsdecil er veksten spesielt høy fordi denne gruppen er så sterkt dominert av ikke-vestlige tilflyttere.

Figur 5.3 og Figur 5.4 viser flyttestrømmene for personer med inntekt i henholdsvis decil 2-3 og decil 8-9. Disse decilene er valgt fordi de representerer to grupper med vanlig lønnsinntekt på hver sin side av skalaen. Det er disse som gir det beste bildet på utviklingen med hensyn til hvor folk med ulike økonomiske rammebetingelser velger å flytte. Figurene viser at tilflyttingen fra andre deler av landet og utlandet både er stor og økende. For lavinnteksgruppene er det tilflyttingen fra utlandet som er størst, mens tilflyttingen fra landet ellers er dominerende hos de med høy inntekt. En annen stor og økende flyttestrøm av begge innteksgruppene kommer fra Oslo indre øst, men økningen er betydelig mye større hos lavinnteksgruppen. Fra andre deler av regionen er det små forskjeller etter inntekt og liten endring fra periode fra periode.

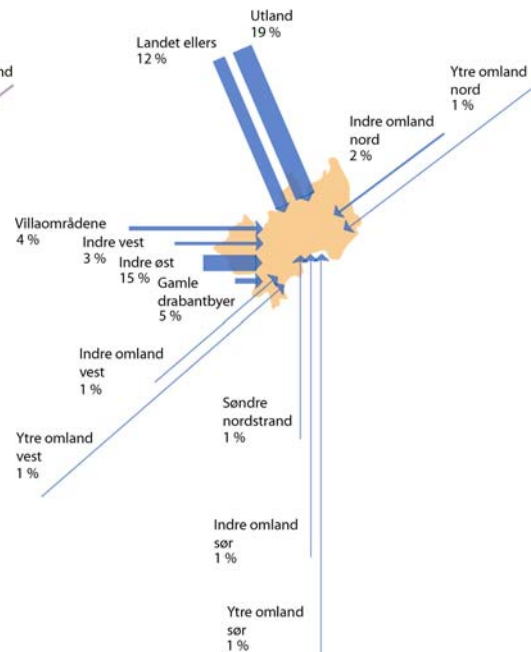
Figur 5.3 og Figur 5.4 viser videre at hovedbildet av fraflyttingsmønsteret er at forskjellene mellom innteksgruppene er små, og at det er liten endring over tid. Den tydeligste endringen i flyttestrømmene er flyttingen fra Groruddalen mot omlandet i nord. Denne strømmen øker mest for høyinnteksgruppen, samtidig som det som sagt kommer flest fra lavinnteksgruppene inn fra Oslo indre øst. Bak utskiftingen langs aksene Oslo indre øst; Groruddalen og videre ut av Oslo mot nord ligger det dermed en dobbelteffekt resulterende i en sterk negativ vridning i inntektsfordelingen i Groruddalen.

Figur 5.3 Til- og fraflytting i Groruddalen i periodene 1989-1997 og 1995-2003. Personer født 1962-1964 eller 1968-1970 i inntektsdecil 2 og 3 i hhv. 1997 og 2003.

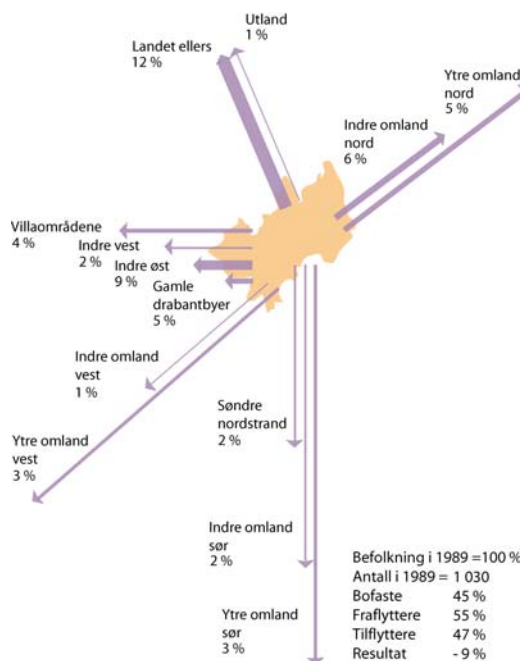
1989 - 1997



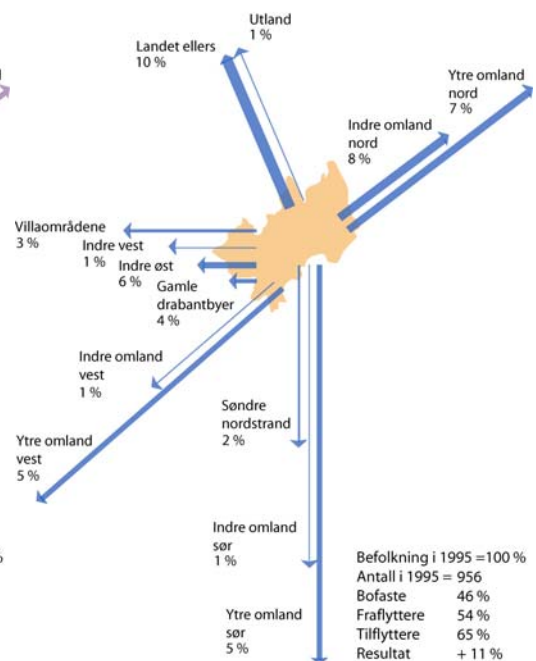
1995 - 2003



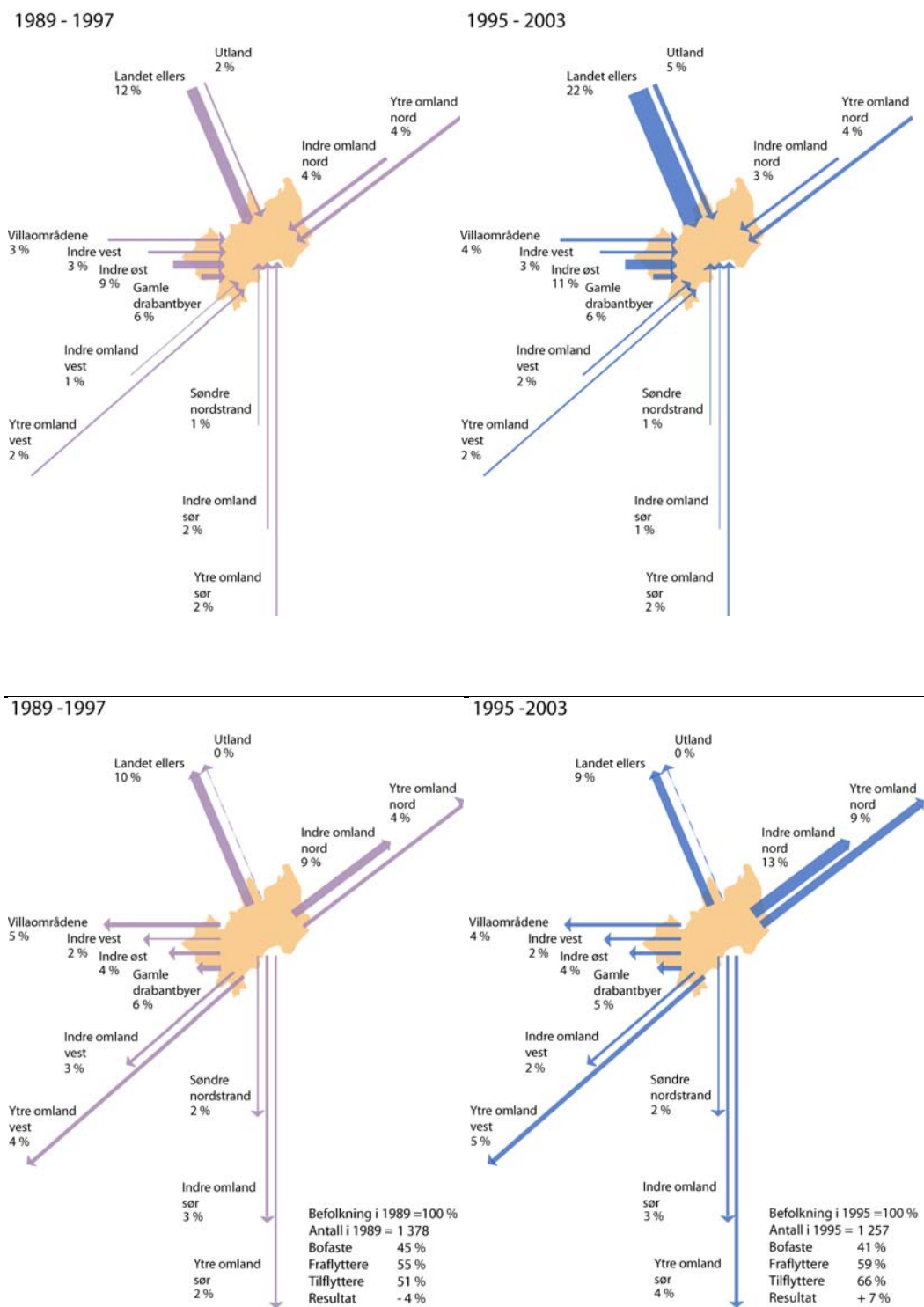
1989 - 1997



1995 - 2003



Figur 5.4 Til- og fraflytting i Groruddalen i periodene 1989-1997 og 1995-2003. Personer født 1962-1964 eller 1968-1970 i inntektsdecil 8 og 9 i hhv. 1997 og 2003.



## 6 Bruk av sosialhjelp blant unge voksne i Groruddalen

### Litt høyere og litt økende behov i forhold til Oslo ellers – men lavt for ikke-vestlige

Det er litt mer bruk av sosialhjelp i Groruddalen enn i byen som helhet. For menn er behovet gått ned de siste årene, for kvinner har det gått noe opp. I Oslo indre øst ligger sosialhjelpsbehovet langt høyere (selv om det der har gått kraftig ned). Sett i forhold til de fire andre byområdene Groruddalen er på andreplass for kvinner og på tredjeplass for menn – etter Søndre Nordstrand. Flytteprosessene i Oslo gir Groruddalen økte innslag av sosialhjelpsbrukere i byen.

Menn i de gamle drabantbyene bruker litt mer sosialhjelp enn i Oslo som helhet, men situasjonen har bedret seg de senere år. Kvinnene i drabantbyene bruker mindre sosialhjelp, men mer enn i Oslo indre vest og villastrøkene. Det er der sosialhjelpsbruken tradisjonelt har vært lavest, men det har skjedd en utjevning, som har ført til at det er større likhet for kvinner mellom villastrøkene og Oslo indre vest. Flytting gjennom fasen 25-35 år har for menn i de senere årene ført til økt sosialhjelpsbruk både i indre vest og i Groruddalen. For de andre bysonene har flyttingene ført til en bedret situasjon. For kvinner har flytting endret lite på situasjonen de fleste steder, med unntak av bedringen for Oslo indre øst og den nevnte forverringen for Groruddalen.

Økningen i sosialhjelpsbruk i Groruddalen har med økt innslag av ikke-vestlige beboere å gjøre. Ser vi på **nordmenn og andre vestlige** personer isolert, gir flytteprosessene i Groruddalen et forbedret resultat for begge grupper. Blant menn ligger imidlertid sosialhjelpsbruken høyt, og høyere enn for Søndre Nordstrand. Norske og andre vestlige kvinner i Groruddalen ligger på Oslo-gjennomsnittet. For kvinner er fordelingene mellom byområdene nokså jevne, det er kun Oslo indre øst som ligger klart over gjennomsnittet.

**Ikke-vestlige** personer i Groruddalen og Søndre Nordstrand har nå lavere bruk av sosialhjelp enn andre ikke-vestlige i Oslo. Situasjonen har forbedret seg betydelig de senere årene, spesielt for menn. Flyttingene gjennomfasen 25-35 år øker innslaget litt, i forhold til innslaget i byen som helhet, men ikke så mye at det positive ved bildet ødelegges.

Over Oslo-gjennomsnittet finner vi Oslo indre øst, som har fått en betydelig forverret situasjon de siste årene<sup>1</sup>, og de gamle drabantbyene. De gamle drabantbyene har imidlertid fått redusert det høyere innslaget noe for begge kjønn. Ikke-vestlige personer i Oslo indre vest og villastrøkene har tradisjonelt ligget svært lavt, men utviklingen de siste årene har medført et sosialhjelpsbehov nokså nær Oslo-gjennomsnittet. Alt i alt representerer utviklingen en liten utjevning mellom byområdene i Oslo.

<sup>1</sup> Dette er omtrent det eneste punktet hvor utviklingen i Oslo indre øst ikke har vært positiv de senere år – jf. SSB-rapport 2006/15 om levekår og flyttemønstre i Oslo



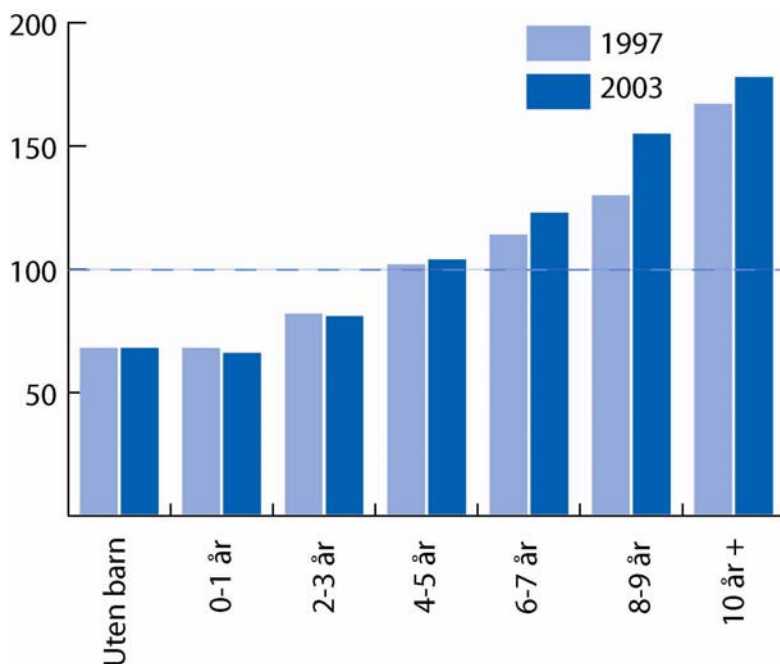
Bruken av sosialhjelp er imidlertid likevel svært selektiv, med hensyn til beboernes bakgrunn og hvor de bor. Med til dette bildet hører imidlertid at ikke-vestlige har et høyere sosialhjelpbehov enn nordmenn. Mens nordmenn og vestlige i Groruddalen og Søndre Nordstrand bruker mer sosialhjelp enn nordmenn og vestlige i byen ellers, bruker de ikke-vestlige langt mindre, sett i forhold til ikke-vestlige andre steder. Likevel øker sosialhjelpsbruken totalt i Groruddalen, og da altså som følge av at det er blitt flere unge ikke-vestlige som bor der.

## 7 Groruddalen som arena for barnefamilier

### I økende grad en arena for skolebarn

Den sterke økningen i tilflyttingen til Oslo de senere årene har ført til at det både er blitt flere kvinner uten barn i byen, og til en foryngelse av barnebefolkningen. Dette gjelder også for Groruddalen, men i mindre grad enn for byen som helhet. Det vil si at sammenliknet med Oslo er Groruddalen en bysone for familier med litt eldre barn i enda større grad enn før. Til tross for at andelen unge voksne uten barn og andelen med barn i alder 0-3 år har økt litt, og andelen med eldre barn gått ned, har familieprofilen relativt til profilen for Oslo utviklet seg i motsatt retning. Dette forsterker bildet av Groruddalen som arena for familier med barn i skolealder.

Figur 7.1 *Indeksbasert fordeling av kvinner 33/35-år med eldste barn i ulike alder i henholdsvis 1997 og 2003, sett i forhold til Oslo. Innslaget i Oslo er satt til 100.9*



Figur 7.1 viser aldersfordelingen til det eldste barnet til kvinnene i vårt utvalg i henholdsvis 1997 og 2003, det vil si da kvinnen ble 33/35 år. Også denne figuren er indeksfordelt. Figuren viser altså under- og overrepresentasjon av familier med eldste barn på ulike alderstrinn sett i forhold til Oslo. Representasjonen i Oslo er alltid 100.

Figuren viser at innslaget i Groruddalen av kvinner i 35-årsalderen med barn eldre enn 4 år og ligger over Oslo-gjennomsnittet. Overrepresentasjonen er også høyere jo lenger opp på aldersskalaen vi ser. Den relative økningen har i siste seksårsperiode toppet seg på trinnene 8-9 år. Innslaget av barnløse er også lavt, av tre kvinner uten barn i Oslo som helhet er det bare to i Groruddalen. Det er økning i andelen barnløse i Groruddalen som er lik gjennomsnittet i Oslo.

Alle byområdene i Oslo har vekst i andel **kvinner uten barn**. Denne veksten er sterkest i Oslo indre øst og de gamle drabantbyene (omkring 60 prosent økning gjennom fasen 25-35 år), så følger Søndre Nordstrand, Groruddalen og Oslo indre vest med rundt 30 prosent økning, og til slutt villaområdene med 10-15 prosent vekst. Resultatet av at andelen kvinner uten barn

Søndre Nordstrand, villaområdene og Groruddalen har nettoinnflytting av kvinner som har barn som er i **alder 0-5 år** i 33/35-års alderen. Det har vært størst vekst hos småbarnsmødrene (som ofte ikke har rukket å flytte videre ennå). Søndre Nordstrand har hatt en svær økning i denne tilveksten, både for vestlige og ikke-vestlige, og i Groruddalen er nedgang snudd til oppgang. Til sammenlikning har de gamle drabantbyene og indre øst kun hatt oppgang for kvinner med de aller minste barna, mens Oslo indre vest har nettoutflytting av kvinner med barn i alle aldre gjennom etableringsfasen.

For kvinner med barn i **skolealder** ved utgangen av perioden er det netto utflytting i alle byområder unntatt Søndre Nordstrand. Utflyttingen fra Groruddalen er mindre enn i de andre byområdene. At utflyttingen og videreflyttingen er mindre enn andre byområder er grunnen til at Groruddalen i økende grad fremstår som arena for skolebarn. De som mister flest av denne befolkningen er indre by (nokså likt i øst og vest), deretter kommer de gamle drabantbyene, så Groruddalen og til slutt villaområdene. Villaområdene får sin høyeste tilflytting fra av familier med barn på alderstrinnene opp mot skolealderen.

De **ikke-vestlige** med barn dominerer tilflyttingen de fleste steder, også Groruddalen. Det er kun kvinner med skolebarn i indre by som ikke har nettoinnflytting. I motsetning til for Groruddalen (for vestlige og ikke-vestlige i sum) øker innslaget kvinner med små barn eller som er uten barn i indre by. For **norske og vestlige** kvinner har småbarnsinnslaget gått litt ned, mens innslaget av barnløse har økt. Innslaget av barnløse øker for begge grupper hver for seg, men ikke samlet. Grunnen er at ikke-vestlige har lavere barnløshet enn vestlige, og at Groruddalen har fått flere ikke-vestlige.

Når vi har sett på hvor flyttestrømmene til og fra Groruddalen går har vi valgt å sammenligne kvinner uten barn med kvinner som har første barn i skolealder når de nærmer seg 35-årsalderen. Ved å unngå å se på kvinner med de aller yngste barna vil vi i større grad fange opp flyttestrømmene hos barnefamilier. Det tar ofte litt tid for dem som nylig har fått barn å foreta denne første flyttingen som er motivert av familieførøkelsen.

Når vi sammenligner disse to gruppene ser vi at det er store forskjeller i flyttemønstrene mellom kvinner med og uten barn (det vil si henholdsvis Figur 7.2 og Figur 7.3). Langt flere kvinner uten barn flytter inn til Groruddalen i perioden 1995-2003 enn 1989-1997 (fra et tap på 4 prosent til en økning på 30 prosent). Samtidig var tapet av kvinner med barn i skolealder uendret på omtrent 15 prosent i begge periodene.

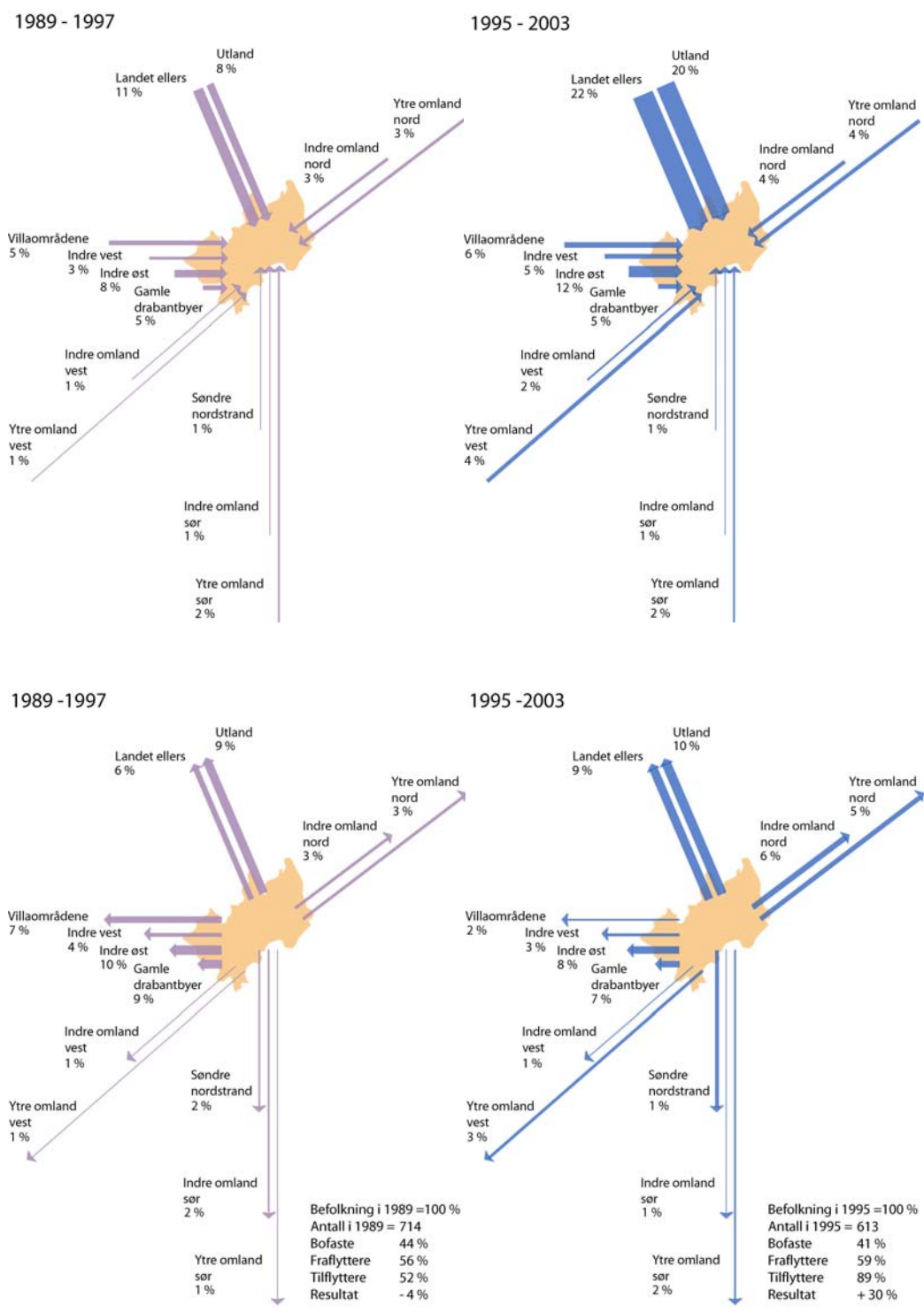
Den største tilflyttingen av kvinner som ikke har fått barn når de nærmer seg 35 år, er fra områdene utenfor Oslo-regionen, det vil si landet ellers og utlandet. Disse strømmene har doblet seg fra første til annen periode. Samtidig er det ingen endring i disse strømmene for kvinner med barn i skolealder. Økningen i strømmen fra Oslo indre øst er imidlertid

aller størst for kvinnene med barn i skolealder. Dette skyldes i stor grad det sterke innslaget av ikke-vestlige personer fra denne delen av byen.

Langt flere kvinner med barn enn kvinner uten velger å flytte til omlandet i nord, og tendensen er sterkt økende. Kvinner med barn flytter også mer til mot omland i sør og vest og en del flytter fortsatt ut av Oslo-regionen. Det er verdt å merke seg at kvinner uten barn i stor grad flytter internt i Oslo, og at dette er forskjellig fra kvinner som har barn. Den virkelige store forskjellen for kvinner uten barn i Groruddalen var imidlertid at utflyttingen var større enn tilflyttingen i første periode, mens innflyttingen var betydelig større enn utflyttingen i annen periode.

Både med hensyn til til- og fraflyttingen ser vi altså tydelig at barn er en viktig faktor bak flyttemønsteret.

Figur 7.2 Til- og fraflytting i Groruddalen i periodene 1989-1997 og 1995-2003. Kvinner født 1962-1964 eller 1968-1970 fulgt gjennom aldersfasen 25-35 år. Uten barn.



Figur 7.3 Til- og fraflytting i Groruddalen i periodene 1989-1997 og 1995-2003. Kvinner født 1962-1964 eller 1968-1970 fulgt gjennom aldersfasen 25-35 år. Første barn i skolealder (6 år eller eldre) ved slutten av perioden.

