



Bjørnar Sæther og
Frants Gundersen

Næringsmiddelindustri og matregioner i Indre Skandinavia

NOTAT
2007:103

Tittel: **Næringsmiddelindustri og matregioner i Indre Skandinavia**

Forfatter: Bjørnar Sæther og Frants Gundersen

NIBR-notat: 2007:103

ISSN: 0801-1702
ISBN: 978-82-7071-690-6

Prosjektnummer: O-2417

Prosjektnavn: VS 2010 – Delprosjekt mat og næringsmiddelindustri i Indre Skandinavia

Oppdragsgiver: NFR, Hedmark Fylkeskommune

Prosjektleder: Tom Johnstad og Bjørnar Sæther

Referat: Notatet gir en kort bakgrunn for endringer i næringsmiddelindustrien i Hedmark fylke, Värmland og Örebro län i Sverige. Lokaliserings-koeffisienter og endringer i sysselsetting presenteres på kommune og delbransejnvå. Det gis en oversikt over de viktigste bedriftene og sterke og svake sider ved næringsmiljøene kommenteres.

Sammendrag: Norsk

Dato: Oktober 2007

Antall sider: 34

Utgiver: Norsk institutt for by- og regionforskning
Gaustadalléen 21, Postboks 44 Blindern
0313 OSLO

Vår hjemmeside: Telefon: 22 95 88 00
Telefaks: 22 60 77 74
E-post: nibr@nibr.no
<http://www.nibr.no>

Org. nr. NO 970205284 MVA

© NIBR 2007

Forord

Denne studien er gjennomført med støtte fra prosjektet 'Tilvekstkorridoren Oslo – Karlstad – Stockholm' som på norsk side koordineres fra Hedmark Fylkeskommune v/Kjell Vaagen. Arbeidet er i tillegg støttet av prosjektet 'Verdiskaping 2010' Innlandet, finansiert av Norges Forskningsråd og Hedmark og Oppland fylkeskommuner. Institutt for sosiologi og samfunnsgeografi ved Universitetet i Oslo har støttet arbeidet. Prosjektet er utført i samarbeid med Østlandsforskning.

Oslo, oktober 2007

Olaf Foss

Forskningssjef

Innhold

Forord	1
1 Innledning	3
1.1 Bakgrunn	3
1.2 Nasjonale og internasjonale utviklingstrekk	4
1.3 Matregioner, nasjonale og globale foretak	7
1.3.1.... Sysselsetting i tid og rom	10
2 Bedriftsmiljøet i Örebro - Värmland.....	18
3 Bedriftsmiljøet i Hedmark.....	25
Litteratur	31
Vedlegg 1 Kommuner.....	32
Vedlegg 2.....	34

1 Innledning

1.1 Bakgrunn

Det har i de seinere åra vært en økende interesse for forskning og utviklingsarbeid på tvers av riksgrensen mellom Norge og Sverige. Dette har resultert i arbeid som dokumenterer viktige likheter og ulikheter mellom Hedmark og Värmland knyttet til levekår, utdanning og sysselsetting (Berger m.fl. 2004). Samarbeidet har blitt utdypet ved en seminarrekke der representanter for viktige næringer i på begge sider av grensen har møttes for å utveksle erfaringer innefor rammen av et 'Nordic Benchlearning' program. Blant de næringsmiljøer som har deltatt finner vi 'The Packaging Arena', Broby Grafiska og 'The paper province' på svensk side. Fra norsk side har den trebearbeidende industrien i Hedmark deltatt sammen med 'Bluelight' innen IKT og TotAl gruppen fra mekanisk industri. Dette representerer til sammen et knippe av bransjer og næringer av avgjørende betydning for sysselsetting på begge sider av grensen.

Den matproduserende delen av næringslivet har ikke vært del av disse prosjektene. Mulighetene for økt kontakt over grensen knyttet til produksjon av næringsmidler og mat som en del av opplevelsesindustrien har i den senere tiden vært løftet fram innen prosjektet 'Tilvekstkorridoren Oslo-Karlstad-Stockholm'. Her arbeider en langsiktig med grenseoverskridende spørsmål knyttet til innovasjonskraft, infrastruktur og mobilisering for å øke konkurransekraften i regionen. Det er en prioritert oppgave å undersøke mulighetene for økt kontakt over riksgrensen mellom aktører innen næringsmiddelindustrien og matsektoren. Disse mulighetene vil bli kommentert mot slutten av rapporten.

Forfatterne av denne rapporten har en tid vært involvert i forsknings- og utviklingsarbeid i Hedmark og Oppland der ett av områdene har vært næringsmiddelindustri og småskala matproduksjon. Vi har vært involvert både i tradisjonell næringsforskning og i en mer aksjonsorientert tilnærming (Sæther 2007). Arbeidet på norsk side av grensen er den direkte foranledningen til denne studien. Målsettingen ved studien er todelt. For det første skal den dokumentere og analysere sentrale utviklingstrekk ved næringsmiddelindustrien i Värmland, Örebro og Hedmark. For det andre vil studien undersøke begrepet matregioner og bruke det til å analysere næringsmiddelindustrien og det bredere matfaglige miljøet i fylkene.

Metodisk bygger denne studien på tre komponenter. Det er hentet inn tall for sysselsetting på NACE tre-siffer nivå for 2002 og 2006 fra SCB og SSB på kommunenivå for fylkene Örebro, Värmland og Hedmark. Dataene er bearbeidet og presentert av Gundersen og dokumenterer sentrale utviklingstrekk ved næringsmiddelindustrien i de tre fylkene. Det er gjort intervjuer med 6 svenske bedrifter, i tillegg har vi fått en orientering på ytterligere tre bedrifter i Sverige. Beskrivelsen av næringsmiddelindustrien i Hedmark bygger på flere informasjonskilder. Forfatterne har siden 2003 vært tilknyttet prosjektet

Verdiskaping 2010 Innlandet, der det i 2004 ble gjort en analyse av næringsmiddelindustrien i Hedmark og Oppland (Sæther og Vangsgraven Stubberud 2004). Sæther har fulgt oppstarten av 'Nettverket for Innlandets næringsmiddelindustri' og har deltatt i på en rekke presentasjoner og diskusjoner i regi av nettverket, noe som har gitt innsikt i næringsmiddelindustrien i Hedmark og Oppland. Sæther deltok i prosjektet 'Distribusjon Innlandet' i 2006 sammen med representanter for Innovasjon Norge, Fylkesmannens landbruksavdeling og småskala matbedrifter der en blant annet diskuterte måter å styrke kompetansen blant bedrifter i verdikjeden til småskala matprodukter (Sæther og Støen 2006).

Som en analytisk ramme rundt diskusjonen vil vi introdusere begrepet matregioner. Slik vi definerer begrepet inkluderer det hele verdikjeden fra jord til bord og støttende institusjoner som FoU miljøer, høgskoler og regionale myndigheter samt den regionale matkulturen i den grad den utgjør et særtrekk ved regionen.

1.2 Nasjonale og internasjonale utviklingstrekk

Næringsmiddelindustrien dekker den foredlingen vi finner på veien fra ren matråvare til ferdig produkt i dagligvarehandelen. Næringen er svært omfattende og dekker f.eks både slakterier, sukkerraffinering og brennerier. I Norge var den totale produksjonsverdien i matvareindustrien, inkludert bedrifter som videreforedler fisk, 143 milliarder NOK i 2006 (Mat og industri 2007). I Sverige var samlet omsetning i næringsmiddelindustrien 135 milliarder SEK i 2005 (Livsmedelsindustrien 2007)

Tabell 1 Sysselsetting og bedrifter i norsk næringsmiddelindustri. 2002 og 2006

	2002		2006		Endring (prosent)	
	Sysselsatte	Bedrifter	Sysselsatte	Bedrifter	Sysselsatte	Bedrifter
Hele næringsmiddelindustrien	54 630	2 699	49 716	2 569	-9,0	-4,8
Kjøttbearbeiding	13 454	371	12 306	402	-8,5	8,4
Fiskeforedling	13 069	749	9 580	650	-26,7	-13,2
Foredling av frukt og grønnsaker	1 639	86	1 594	89	-2,7	3,5
Produksjon av olje- og fettvarer	755	38	613	39	-18,8	2,6
Meierivirksomhet	5 560	131	6 102	129	9,7	-1,5
Produksjon av kornprodukter og stivelse	753	94	605	76	-19,7	-19,1
Fôrproduksjon	1 886	148	1 838	143	-2,6	-3,4
Næringsmiddelproduksjon ellers*	17 514	1 082	17 079	1 041	-2,5	-3,8

* Kategorien domineres av tre grupper: den delen av industrien som bearbeider importvarer (krydder, sukker, kakao og lignende), produksjon av drikkevarer og bakerier.

Kilde: NIBR/SSB

Som vi ser av tabell 1 har næringen i Norge opplevd en svak tilbakegang de siste fire årene. Imidlertid gjelder ikke dette alle deler av næringen. Den største nedgangen, både i relative og absolutte termer, finner vi i fiskeforedling. Denne delen av næringen er lite relevant for vår studie. De delene av næringen som er mest relevant for vår studie, særlig kjøttbearbeiding og meierivirksomhet, har opplevd en litt mindre nedgang enn næringen som helhet.

Et noe overraskende trekk er forholdet mellom sysselsettingen og antall bedrifter. Sysselsettingen har gått mer ned enn antall bedrifter, noe som tilsier at størrelsen på gjennomsnittsbedriften har gått ned, målt i antall sysselsatte. Dette er et utviklingstrekk som står i sterk kontrast til hva deler av næringen opplevde på midten av nittitallet, der Borch og Stræte (1999) konkluderte med at det hadde skjedd en kraftig konsentrasjon i

bransjen, dvs sysselsettingen ble samlet i stadig færre og større bedrifter. Etter årtusenskiftet ser det ut til at denne tendensen har snudd, og vi har fått mindre bedrifter. Det er imidlertid mulig at en del av denne strukturendringen kommer av nedskalering av eksisterende anlegg, samt flere nyetableringer blant små nisjeprodusenter.

Mens næringsmiddelindustrien i Norge er rangert som nummer to av industribransjene målt i sysselsetting, er den rangert som nummer fire i Sverige. Svensk næringsmiddelindustri opplevde betydelige endringer i konkurranseforholdene etter at Sverige ble EU-medlem i 1995. Sysselsettingen har falt med 20,5 prosent fra 1993 til 2006 i Sverige, mens den har falt med 2,7 prosent i samme tidsrom i Norge. Samtidig har det vært en betydelig forbedring av arbeidsproduktiviteten i svensk næringsmiddelindustri, som har gått fra et nivå på 58 prosent til 86 prosent av nivået i næringsmiddelindustrien i USA. Arbeidsproduktiviteten i svensk næringsmiddelindustri er allikevel ikke på mer enn 77 prosent av det danske nivået, som er i verdenstoppen (McKinsey & Company 2006). Arbeidskraftproduktiviteten i norsk næringsmiddelindustri har økt med 45,9 prosent fra 1993 til 2006, noe som er på linje med norsk industri totalt (Mat og industri 2007). Vi har ikke hatt tilgang til sammenligninger mellom arbeidsproduktiviteten i Norge og Sverige.

For Norge var sysselsettingsandelen innen produksjon av næringsmidler på 2,2 prosent, mens den i Sverige var på 1,4 i 2006. Grunnen til at andelen sysselsatt innen næringsmiddelproduksjon er såpass mye høyere i Norge enn i Sverige er delvis fiskeforedlingen vi finner i Norge. Av Tabell 1 kan vi se at fiskeforedling utgjør 19 prosent av næringen i 2006, målt i antall sysselsatte. Førproduksjon til fiskeoppdrett er også inkludert i næringsmiddelproduksjon, noe som sysselsetter en del mennesker i Norge. Likevel vil andelen være noe høyere i Norge enn i Sverige, selv om vi skulle se bort fra disse særnorske næringene. En mulig grunn til dette kan være ulik politikk mht importrestriksjoner på næringsmidler og tilsvarende behov/muligheter for å produsere disse nasjonalt, jfr. Sveriges EU-medlemskap.

En drivkraft bak reduksjonen i sysselsetting og økningen i produktivitet er endringer i bedriftenes konkurranseforhold. Både i de to regionene som undersøkes her og i Sverige og Norge generelt har den tradisjonelle landbruksbaserte næringsmiddelindustrien blitt utfordret fra flere hold. Utfordringene har kommet fra det som i litteraturen (Morgan et al 2006, Dicken 2007) betegnes som en globalisering av både næringsmiddelindustrien i snever forstand og matsektoren i vid forstand. Dagligvarehandelen har gjennomgått en betydelig konsentrasjon fra 1980-tallet, hvor det i dag er fire store kjeder (Norgesgruppen, Coop, ICA og Reitan-gruppen) som kontrollerer 98 prosent av handelen i Norge og tre store kjeder i Sverige (Ica 36 prosent, Axfood og Coop) som kontrollerer det vesentlige av markedet. Kjedene har overtatt grossistleddet og med en betydelig markedsinntekt har de presset det relative prisnivået nedover.

Internasjonalt har amerikanske Wal-Mart utviklet seg til verdens største matvarekjede. Standardiserte produkter med lave priser og stort utvalg i "hypermarkeder" er deres konsept for å ta markedsandeler. Årsaken til suksessen er i følge enkelte observatører en kombinasjon av lave lønninger og avanserte logistikk-løsninger (Morgan et al 2006). Så langt er ikke Wal-Mart etablert i Sverige eller Norge, men de store europeiske dagligvarekjedene er på ulikt vis inne i det norske og svenske markedet, der ICA og Ahold har felles eierskap, mens tyske Lidl etablerer egne butikker. Lidl har imidlertid ikke klart å få den veksten i det norske markedet som ønsket og har nå stengt noen butikker i følge meldinger. Euroshopper har ikke egne butikker, men er et strategisk innkjøps-samarbeid mellom 11 europeiske foretak i lavprissegmentet som består av 300 produkter (www.ica.no 20. mars 2007).

Næringsmiddelindustrien har svart med strukturrasjonalisering der en lang rekke mindre produksjonsanlegg har blitt lagt ned, og det er investert i et begrenset antall høyt spesialiserte anlegg. I Norge er det rom for til dels betydelige kostnadsreduksjoner ved en ytterligere rasjonalisering av anleggsstrukturen¹. Mens en tidligere både i Norge og Sverige hadde anlegg basert på råvarer fra regionen som produserte en lang rekke produkter for en region eller landsdel, ser en utvikling i retning av produksjon for et nasjonalt marked. Et eksempel er Swedish Meats anlegg i Örebro som produserer grillpølser for hele det svenske markedet, eller Tines anlegg på Brumunddal som produserer langtidsholdbare melkeprodukter for hele det norske markedet. Strukturendringer i næringsmiddelindustrien henger dermed tett sammen med regionale, nasjonale og globale utviklingstrekk.

En viktig forskjell mellom rammebetingelsene for Svensk og Norsk næringsmiddelindustri er det svenske EU-medlemskapet fra 1995 som innebærer at svensk landbruks- og næringsmiddelindustri har vært utsatt for europeisk konkurranse. Det er tegn til at svensk næringsmiddelindustri blir stadig sterkere integrert i europeiske konstruksjoner. Et eksempel er den bondeidee kooperative foreningen Arla som i år 2000 gikk sammen med danske MD Foods i Europas største meierikonsern, med en omsetning på om lag 50 milliarder kroner og 20.000 ansatte. Oppkjøpet av Swedish Meats fra finske HK Ruokatalo i 2006 er et annet eksempel på at en sentral svensk bondeeid bedrift nå utvikles som deler av større internasjonale foretak. Det nye HK Scan vil imidlertid også være et bondeeid samvirkeforetak.

I 2007 har vi sett en til dels betydelig økning i prisen på sentrale landbruksprodukter internasjonalt. Det gjelder melk, hvete, soya og mais. Noteringsprisen på hvete ligger pr. september måned på om lag 2,- kroner pr. kilo, noe som tilsvarer den prisen norske hveteprodusenter får over jordbruksavtalen. I følge talsmenn for næringsmiddelindustrien vil disse prisøkningen på jordbruksvarer måtte bety økte priser for forbrukeren, da industrien ikke har store nok marginer til å dekke inn prisøkningene. Representanter for dagligvarehandelen er uenige og mener at næringsmiddelindustrien selv må bære de økte kostnadene².

Næringsmiddelindustrien er derfor under press fra økte råvarepriser, de store kjedene og importerte landbruksbaserte næringsmidler. Selv om norsk landbruksbasert næringsmiddelindustri fremdeles har god importbeskyttelse for viktige produkter, har norske forbrukere som gjør sine innkjøp i utlandet, og da særlig i Sverige, gitt en betydelig handelslekkasje. Det rapporteres at 13 prosent av det norske forbruket av kjøtt kjøpes inn på svensk side av grensen. Det er også tegn til at næringsmiddelindustrien er under press nedenfra fra bønder og entreprenører som starter småskala produksjon basert på en eller et mindre antall bønders produksjon. Det er under etablering et antall nysamvirker som samarbeider om produksjon, foredling og distribusjon av matvarer. Noen av disse er i ferd med å få fotfeste i deler av den ordinære dagligvarehandelen, mens andre velger markedskanaler som "Bondens marked", eller egne utsalg. Vi er ikke kjent med tall som beskriver omfanget målt i omsetning eller markedsandeler for småskala matprodusenter, men det er voksende antall tilbydere. Høsten 2006 var det omlag 80 tilbydere registrert på www.slowfood.no i Hedmark. I Värmland er det omlag 40 småskalaprodusenter (Hushållselskapet 2006).

Parallelt med endringer i videreforedlings- og distribusjonsleddene ser vi en endring i retning av et todelt forbruksmønster som delvis må sees som et resultat av endringer blant produsentene av næringsmidler og delvis som endringer i forbrukernes preferanser. Det

¹ Foredrag ved forsker Pettersen, Norsk institutt for landbruksøkonomisk forskning 27. mai 2007.

² Dagens Næringsliv 26. september 2007.

avtegner seg dermed interessante romlige mønstre i den utviklingen vi ser innen matvaresektoren. På den ene siden ser vi at det er økt etterspørsel etter produkter som kan knyttes til en region eller et gårdsbruk der den tydelige geografiske tilhørigheten brukes som et salgsargument og kvalitetsstempel. I Norge har det tradisjonelle landbrukssamvirket et sterkt grep om markedet og for disse så er det den nasjonale forankringen som brukes for å skape tillit hos forbrukeren, slik som kampanjen ”Godt norsk”. En sterk nasjonal merkevare som Gilde er imidlertid under press i fra dagligvarekjedene som satser på egne merkevarer som ”X-tra” eller ”Euroshopper”. Produktene finnes i norske og svenske ICA butikker og tilbyr Euroshopper kjøttdeig side om side med Gilde kjøttdeig. Samtidig har småskala produsenter kommet inn og tilbyr kjøttvarer med en høyere pris. I en og samme kjøledisk kan forbrukeren dermed velge mellom et produkt med et lokalt, nasjonalt eller europeisk opphav.

1.3 Matregioner, nasjonale og globale foretak

Vi har i denne rapporten valgt å studere Hedmark i Norge og Värmland/Örebro i Sverige som to matregioner. Matregionen omfatter både de naturgitte forholdene som premissgivere for jordbruksproduksjon, matvareproduktene verdikjeder, og matkulturen slik den arter seg i tradisjonene for tilberedning og konsum av matvarer (Morgan et al 2006). En del av hensikten med å introdusere begrepet matregioner er å knytte forbindelseslinjer mellom matråvareproduksjon, videreforedling, distribusjon og forbruk. Siden framveksten av det industrialiserte jordbruket og moderne distribusjonsløsninger har produksjon og forbruk mat foregått i ulike sfærer som har vært atskilt i tid og rom. Den enkelte aktør, det være seg bonde, næringsmiddelindustriarbeider og forbruker har dermed vært fremmedgjort i forhold til helheten i matvarenes verdikjede (Winter 2003). Denne utviklingen fortsetter gjennom internasjonalisering i form av eierskap og etableringer på tvers av landegrensener og kontinenter innen både næringsmiddelindustrien og dagligvarehandelen. Noen eksempler på dette vil kort bli beskrevet i denne rapporten. Vi ser imidlertid også stadig eksempler på motkrefter som vil en annen utvikling der poenget er å knytte tettere forbindelseslinjer i tid og rom mellom bønder, videreforedling og konsumenter. Småskala matproduksjon, stuttreist mat og rettferdig handel er noen nisjepregede fenomenene som i tillegg til å produsere matvarer av god kvalitet, prøver å formidle kunnskap om og holdninger i forhold til miljømessige og fordelingsmessige perspektiver knyttet til produksjon og forbruk av mat. Ved å introdusere begrepet matregioner ønsker vi å bidra til en diskusjon omkring mulige måter å organisere produksjon og forbruk av mat, men med utgangspunkt i en analyse av aktørene og status i spesifikke regioner.

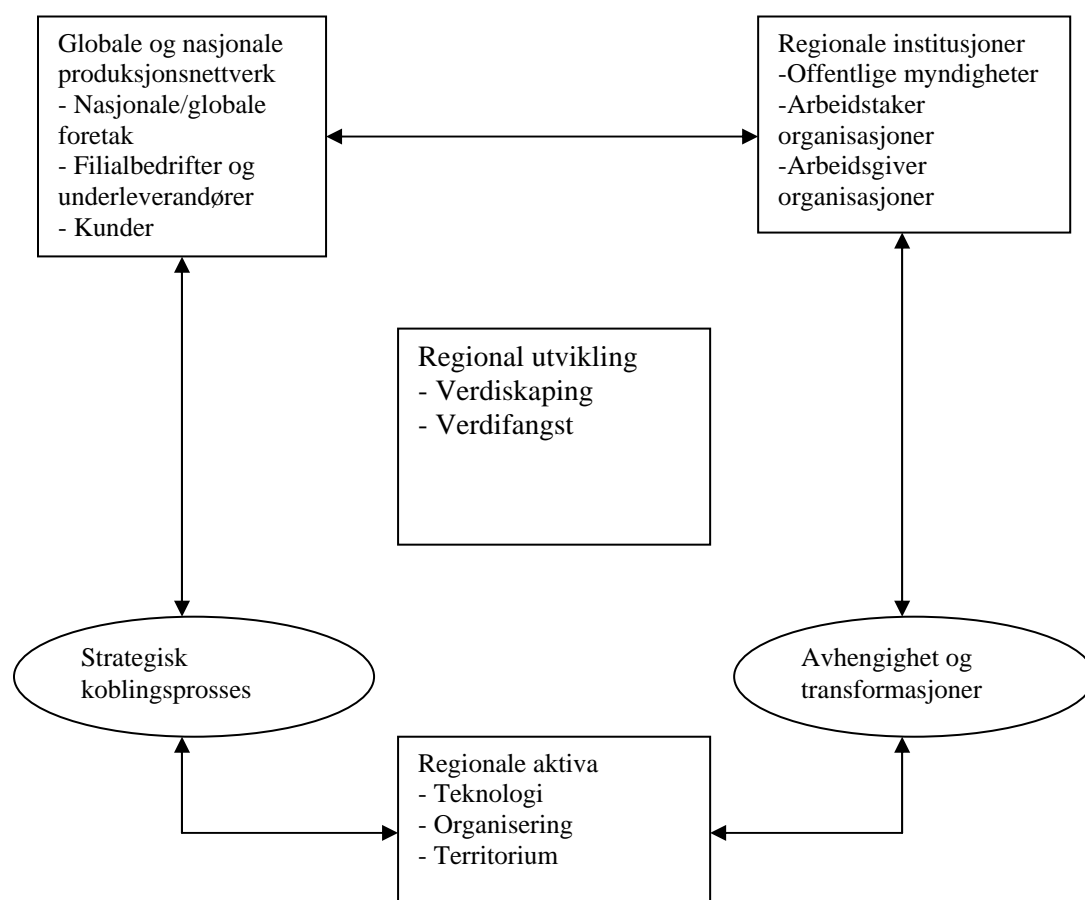
Slik det blir lagt til grunn i denne rapporten har begrepet matregion både en kvantitativ og en kvalitativ dimensjon. Matregion defineres tentativt som kvantitative og kvalitative egenskaper ved bedrifter og andre typer organisasjoner som produserer eller videreforedler og distribuerer matvarer. Matregion inkluderer også organisasjoner og institusjoner som støtter disse aktivitetene i form av utdanning, forskning og utvikling, samt landbrukets organisasjoner. Den kvalitative komponenten inkluderer kulturelle og historiske trekk ved matsektoren i regionen som noen ganger går under betegnelsen regional matkultur. Samarbeidsrelasjoner horisontalt og vertikalt mellom bedrifter i form av nettverk er et annet forhold som kan si noe om styrken til en matregion og mulige innovative egenskaper. Samarbeidskonstellasjoner mellom små nisjebedrifter og store næringsmiddelprodusenter er et eksempel på regionalt samarbeid. Den kvantitative komponenten inkluderer sysselsettingen i bransjer og delbransjer på kommunenivå og endringer i denne over tid. Forhold knyttet til eierskap inkluderes for å skille mellom

bedrifter som er eid eller kontrollert av interesser i samme region, og bedrifter som kontrolleres av interesser utenfor regionen.

Matregion søkes utviklet som et begrep for å analysere næringsmiljøer innen matsektoren. Matregion begrepet kan forstås som en spesifisering av et generelt klyngebegrep i tradisjonen etter Michael Porter. Porters klyngebegrep har som kjent fått et massivt gjennomslag i litteraturen og i næringspolitikken. Det har ført til en kritisk gjennomgang av Porters klyngebegrep, der hovedkonklusjonen er at klyngebegrepet har blitt ukritisk anvendt uten at det har vært tilpasset lokale forhold (Asheim m.fl. 2006). I tillegg er det nødvendig å presisere at det må knyttes forbindelseslinjer mellom naturgrunnet og nærings- og industrimiljøet i en matregion.

Som rapporten vil vise bidrar filialbedrifter med en viktig del av sysselsetting og verdiskaping i de matregionene som studeres her. Filialbedriftene inngår dels i større europeiske eller globale foretak (som Arla, Nestle og HK Scan), eller i store nasjonale foretak som Milko, Tine og Nortura. Verdiskapingen i disse bedriftene er viktig for den regionale utviklingen i Hedmark, Värmland og Örebro. Det betyr at beslutninger i de konsernene som filialbedriftene inngår i vil være avgjørende for regionene. Innen fagfeltet økonomisk geografi er det internasjonal forskning på forholdet mellom regional utvikling, globale produksjonsnettverk og filialbedrifter. En modell for å analysere disse sammenhengene er gjengitt i Figur 1.

Figur 1. Et rammeverk for å analysere forholdet mellom regional utvikling, globale og nasjonale produksjonsnettverk. Etter Coe et al. 2004.



Modellen, slik den er presentert hos Coe et al (2004) vektlegger globale produksjonsnettverk, men vi hevder at modellen også kan anvendes på nasjonale produksjonsnettverk som norsk landbruksbasert næringsmiddelindustri. De sentrale bedriftene i Norge har på sikt et betydelig handlingsrom i forhold til hvor de vil lokalisere videreforedlingsanleggene. Sentralt i modellen er en strategisk koblingsprosess mellom regionspesifikk forhold og de strategiske behovene til foretak innefor og utenfor regionene. Foretakene må finne de regionspesifikke forholdene ved en region så interessante at de er villige til å investere i region på kort og lang sikt. De regionale aktiva må være av en slik kvalitet at de tiltrekker seg investeringer, hvis de ikke har en slik kvalitet vil investeringen gå til andre mer attraktive regioner. Regionale aktiva omfatter generelt en rekke forhold som arbeidskraftens kvalifikasjoner, tilgangen på kunnskap, FoU institusjoner og holdninger til nyskaping og næringsvirksomhet mer allment. Regionale institusjoner som offentlige myndigheter, arbeidstaker- og arbeidsgiverorganisasjoner står på den ene siden i et avhengighetsforhold til de regionale aktiva, de er avhengig av at disse aktiva kan tiltrekke investeringer som gir verdiskaping og sysselsetting. På den andre siden kan disse institusjonene påvirke regionale aktiva og bidra til en oppgradering av kunnskapsnivået, etablering av FoU miljøer og infrastruktur som veier og lignende.

Denne modellen gir et bilde av noen av de sentrale sammenhengene som påvirker regioner med et stort innslag av filialbedrifter. Vi vil bruke endringer i sysselsetting som en indikator på i hvilke retning den strategiske koblingen mellom regionspesifikke forhold og foretaks strategiske behov utvikler seg i de matregionene som her studeres.

1.3.1 Sysselsetting i tid og rom

Utviklingen i sysselsettingen i bransjer og regioner er en sentral indikator på bedriftenes vitalitet og bransjens samfunnsmessige og regionale betydning. For regionene i denne studien er det flere interessante utviklingstrekk i perioden 2002-2006. Det hadde vært ønskelig med data tilbake til 1990, men disse er vanskelig tilgjengelige på grunn av endringer i rutine for statistikkproduksjon.

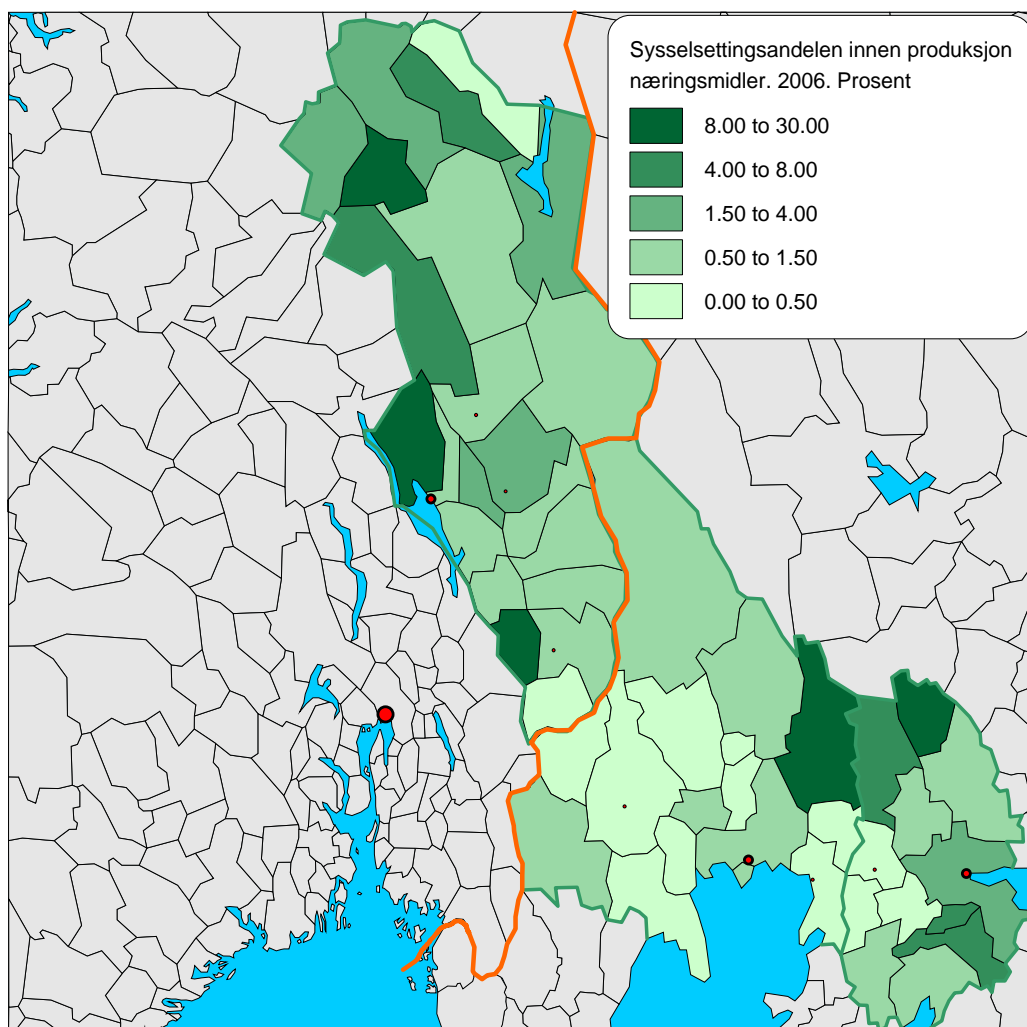
Tabell 2 Gjennomsnittlig bedriftsstørrelse. Antall sysselsatte. 2002 og 2006.

	Hele Norge	Hedmark	Hele Sverige	Värmland	Örebro
2002					
Alle næringer	4,9	3,9	4,0	3,4	4,5
Næringsmiddelproduksjon	20,2	25,3	17,8	21,0	24,9
- Kjøttbearbeiding	36,3	60,9	25,9	22,3	43,9
- Foredling av frukt og grønnsaker	19,1	46,9	23,9	19,0	55,3
- Meierivirksomhet	42,4	43,0	50,0	57,0	88,7
2006					
Alle næringer	4,9	4,0	3,9	3,3	4,6
Næringsmiddelproduksjon	19,4	23,2	16,1	21,4	22,0
- Kjøttbearbeiding	30,6	50,8	29,2	24,9	46,5
- Foredling av frukt og grønnsaker	17,9	34,5	17,8	8,6	31,0
- Meierivirksomhet	47,3	49,2	44,9	87,5	53,6

Kilde: SSB og SCB

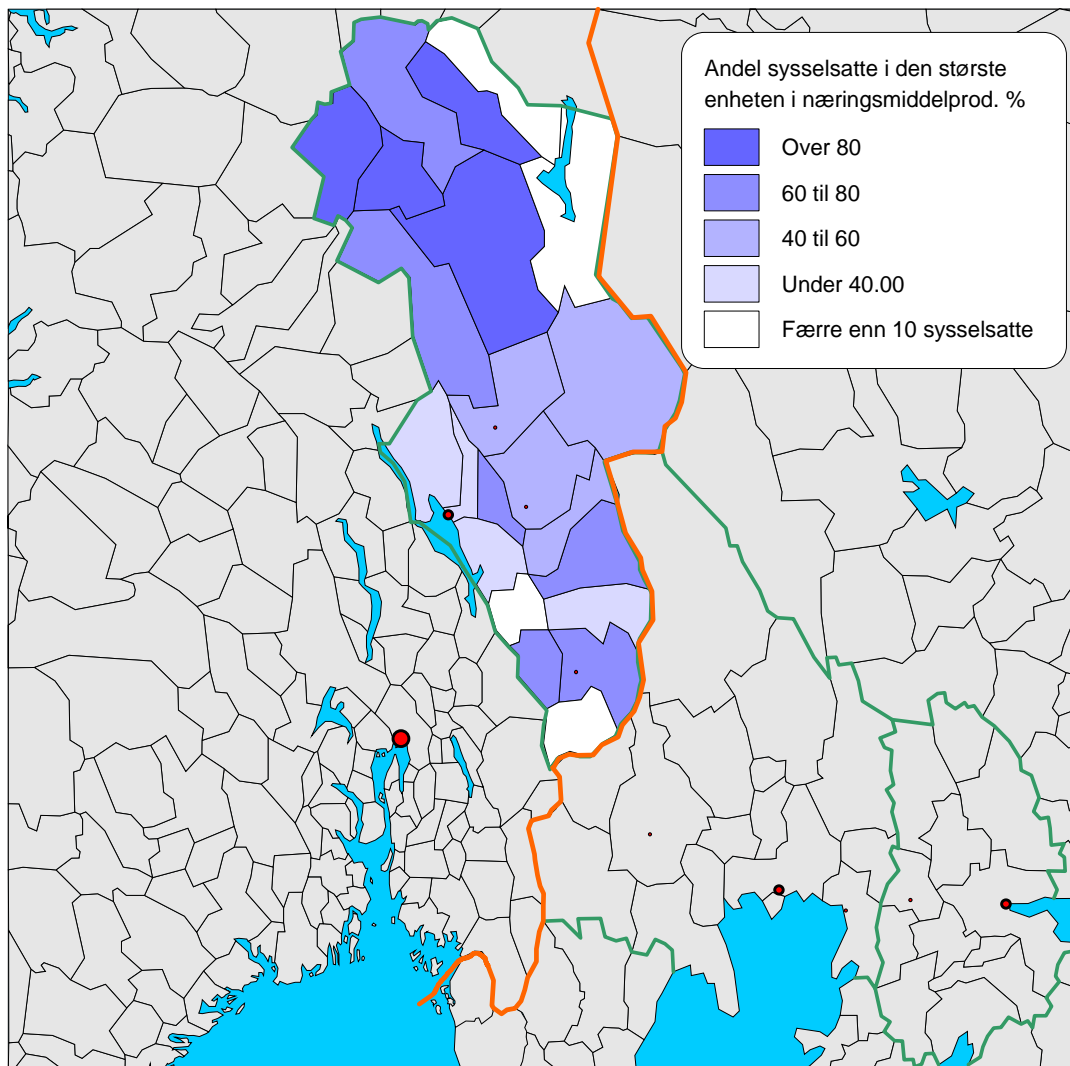
Som tidligere nevnt har bedriftsstørrelsen innen næringsmiddelindustrien i Norge blitt noe redusert. Også i Sverige har gjennomsnittsbedriften blitt mindre. Dette er for øvrig et generelt trekk i næringslivet, som kommer av at sektorer med små bedrifter øker i omfang (for eksempel ulike former for konsulenttjenester). Når dette også skjer innen næringsmiddelproduksjon er det først og fremst to mulige årsaker. Enten er det en generell nedskalering av eksisterende virksomheter. Eller det er endring i måten bedriftene opererer i markedet, der det starter opp nisjebedrifter som satser på små segmenter av markedet, og dermed ikke har behov for å være så store.

Figur 2. Sysselsettingsandeler. For navn på kommuner se Vedlegg 1.



I enkelte strøk er næringsmiddelindustrien en betydelig sysselsetter. Dette gjelder spesielt hele den nordvestre delen av Hedmark, fra Mjøsa og nordover, og det nordlige grenseområdet mellom Värmland og Örebro län (kommunene Filipstad, Hällefors og Ljusnarsberg).

Figur 3 Konsentrasjon i Hedmark

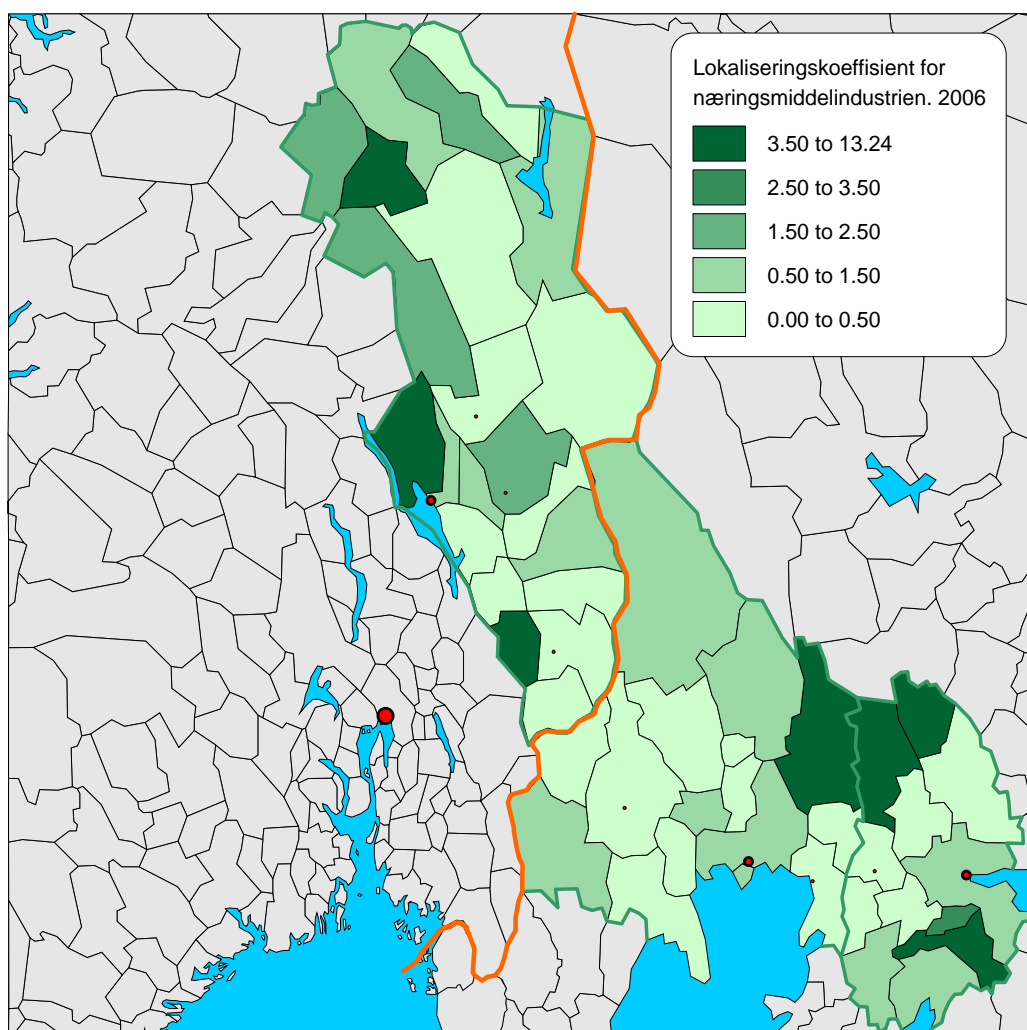


Figur 2 illustrerer et enkelt konsentrasjonsmål innen næringsmiddelproduksjon i Hedmark i form av hvor stor andel av de sysselsatte som befinner seg i den største enheten. Kartet viser at i en del av de store næringsmiddelkommunene er de største bedriftene minst dominerende (Stange, Grue, Hamar, Ringsaker). I andre kommuner med betydelig næringsmiddelproduksjon (Sør-Odal, Elverum, Alvdal) er konsentrasjonen ganske høy. Det er dermed tydelige geografiske forskjeller. Kommunene nord i fylket har mye oftere én stor bedrift (som gjerne står for 80 prosent eller mer av sysselsettingen) enn kommunene sørvest i fylket (hvor den største bedriften har rundt en tredjedel av de sysselsatte)

Når vi ser på de enkelte regionene er det ikke gitt hva som er høy andel eller lav andel mht hvor mange som jobber innen næringsmiddelindustri. For å avdekke hvor spesialisert en region er, må vi sammenligne med landsgjennomsnittet. Dette gjøres enklest ved å

benytte lokaliseringskoeffisienter³. Er lokaliseringskoeffisient (LK) 1 i regionen ligger den på landsgjennomsnittet, mens vi kan snakke om spesialisering når LK beveger seg godt over 2. Som vi kan se av figuren under er det flere områder der næringsmiddelindustrien er langt viktigere for regionen enn det den er for hele landet. Det er selvfølgelig de samme områdene som hadde høyest sysselsettingsandeler (det er sysselsettingsandeler som ligger til grunn for LK), men vi ser nå at disse kan sies å være spesialisert innen næringsmiddelindustri.

Figur 4. Lokaliseringskoeffisienter



Når vi ser på hvordan næringsmiddelindustrien har utviklet seg de siste fire årene ser vi at sysselsettingen har falt i noen av kommunene der denne industrien er viktig. I Ringsaker kommune, som er den klart største i Hedmark, er sysselsettingen i

³ Lokaliseringskoeffisienter er mål på hvor dominerende næringene er i forhold til tilsvarende næringer i en referanseregion (som regel hele landet). Hvis andelen sysselsatte innen næringen er 6 prosent, mens den på landsbasis er 4, vil lokaliseringskoeffisienten være 1,5 (6 delt på 4). Fordelen med en slik koeffisient er at man kan beskrive hvor viktig næringer er relativt til et gjennomsnitt (i utgangspunktet vet man jo ikke om 6 prosent innen en næring er mye eller lite), og man kan også sammenligne over tid (selv om andelen sysselsatte innen f.eks IT-tjenester øker på et sted, kan det jo hende at andelen øker mer på landsbasis, noe som indikerer at stedet faktisk taper terreng i forhold til næringen, noe som vil fremgå av lokaliseringskoeffisienten (som synker), men ikke av andelen sysselsatte (som jo øker).

næringsmiddeleindustrien redusert fra 1553 i 2002 til 1402 i 2006, altså en nedgang på nesten 10 prosent. I Filipstad har sysselsettingen falt fra 759 i 2002 til 692 i 2002, en reduksjon på nesten 9 prosent.

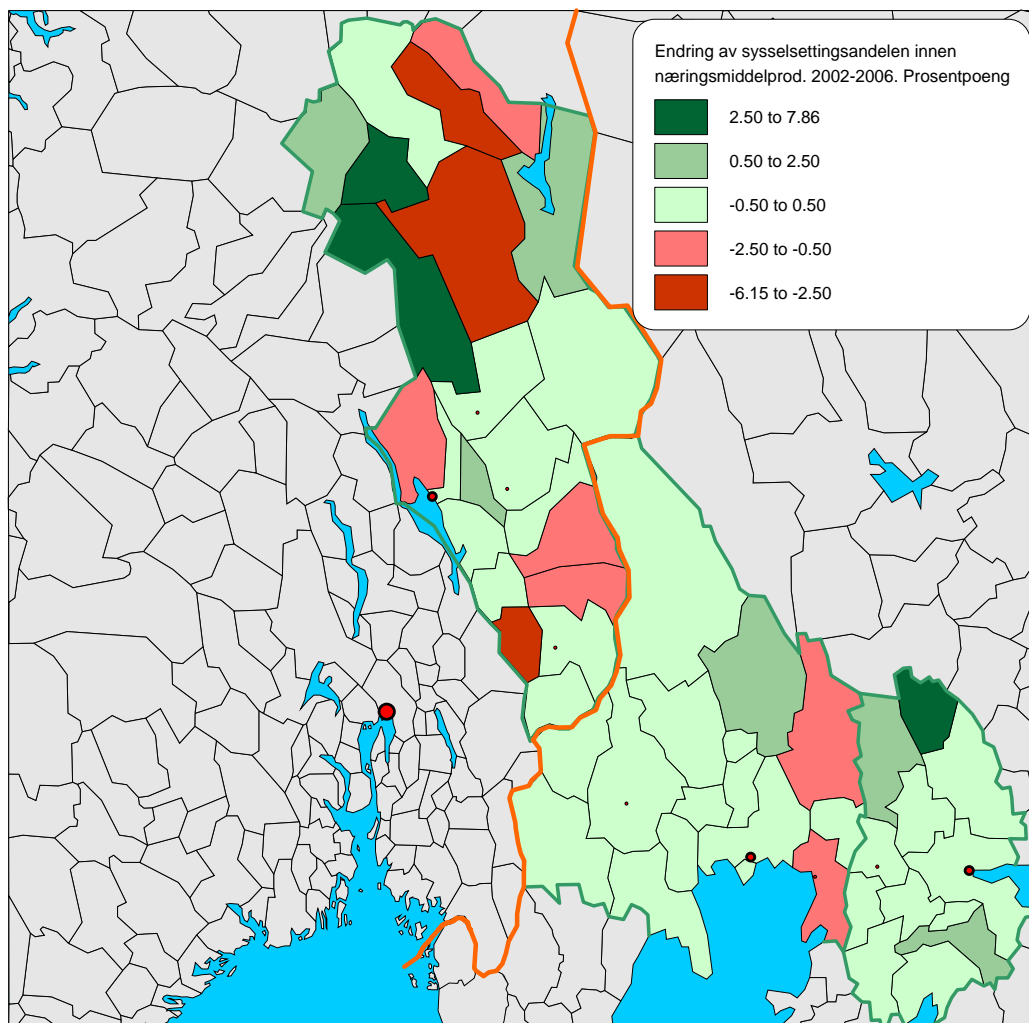
Tabell 3 Sysselsatte i næringsmiddelindustrien 2006

	Örebro	Värmland	Sverige	Hedmark	Norge
Sysselsatte	2261	1415	52543	2812	49716
Endring 2002-2006 i prosent	4,6	3,5	-7,8	-11	-9

Det er interessant å merke seg at det i Norge har vært en større nedgang i sysselsettingen enn hva tilfellet har vært i Sverige. Det har ikke vært store endringer i rammebetingelsen i perioden for noen av landenes vedkommende. En av de svenske informantene i denne studien hevdet at en først de seinere åra har fått full effekt av endringene i rammebetingelser som fulgte med det svenske EU-medlemskapet i 1995. Flere til dels store produksjonsanlegg har blitt lagt ned og gjenværende produksjon overført til anlegg med mer moderne produksjonsutstyr. De første årene etter medlemskapet førte sentrale aktører i næringsmiddelindustrien videre en tradisjon der det ikke var noen tøff konkurranse på pris og produksjonskostnader⁴. I Norge er det generelt grunn til å anta at mye av reduksjonen i sysselsetting skyldes investering i ny teknologi med tilhørende reduksjon i sysselsatte og nedleggelse av eldre anlegg. I Hedmark fylke viser figur 4 at enkelte kommuner har hatt en klar nedgang i sysselsettingen.

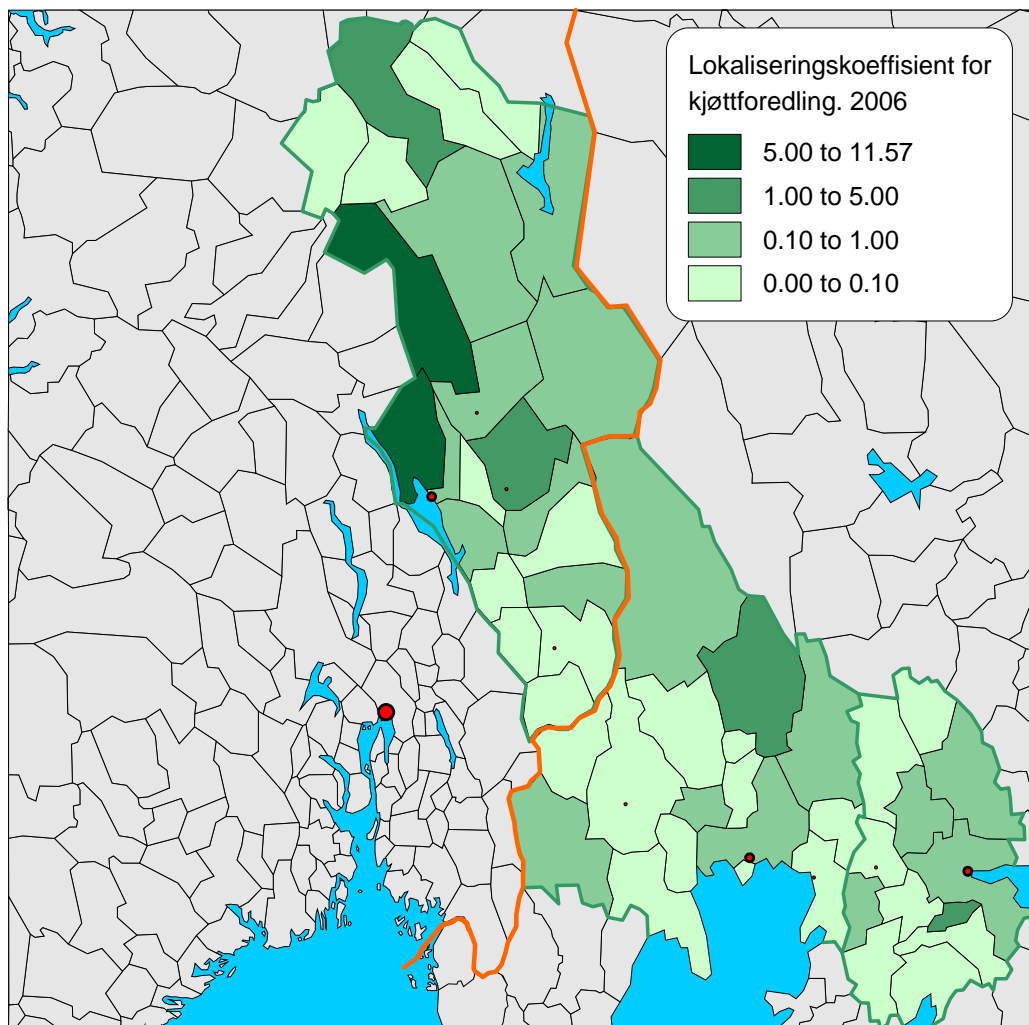
⁴ Intervju med fabrikkssjef Ingrid Polvi, Arla Örebro mars 2007.

Figur 3. Endring i sysselsettingsandeler



Tallene for sysselsatte i tabell 3 og figur 4 tegner et interessant mønster. I både Sverige og Norge har det vært en nedgang i sysselsatte i næringsmiddelindustrien i perioden 2002-2006, den har vært størst i Norge. Imidlertid har Värmland og Örebro opplevd en viss økning i den absolutte sysselsettingen, mens Hedmark har hatt en større nedgang enn riket som helhet. I Hedmark har nedgangen i sysselsettingen vært særlig stor i gruppen slakterier og bearbeiding av kjøtt, der sysselsettingen er redusert med 16 prosent. Dette er den delen av næringsmiddelindustrien med flest sysselsatte i Hedmark. Figur 4 gir oversikt over den relative betydningen av kjøttforedling i kommunene. Ringsaker og Stor-Elvdal peker seg ut med høye lokaliseringskoeffisienter.

Figur 4. Lokaliseringskoeffisienter for kjøttforedling.



Denne gjennomgangen basert på tall over sysselsatte dokumenterer noen viktige trekk ved næringsmiddelindustrien i de tre fylkene. Det er en klar nedgang i sysselsettingen i Hedmark, og spesielt innen kjøttforedling i Ringsaker med 16 prosent. Denne utviklingen er bekymringsfull også på bakgrunn av at sysselsettingen var relativt stabil i denne bransjen på 1990-tallet. Kartene viser at næringsmiddelindustrien er konsentrert i noen kommuner, med Örebro, Ringsaker og Filipstad som de viktigste kommunene. I Hedmark er det et belte med næringsmiddelindustri med Elverum i øst som strekker seg over til Hamar/Ringsaker og fortsetter til Lillehammer og Gjøvik på vestsiden av Mjøsa med anslagsvis 2500 sysselsatte. På svensk side av grensen har vi et belte fra Karlstad i sørvest som strekker seg østover og inkluderer Filipstad, Hellefors, Ljusnarberg og Örebro og Hallsberg i øst med om lag 2800 sysselsatte. Dette er de to sentrale områdene for næringsmiddelindustri i Indre Skandinavia.

Det er ikke overraskende at sysselsettingen i næringsmiddelindustrien er avtagende, utviklingen i denne bransjen følger en tung trend i vestlige land i retning av redusert sysselsetting i den delen av industrien som er arbeidskraftintensiv. Ser vi på andre deler av matens verdikjede ser vi en lignende utvikling. Antall gårdsbruk i drift har lenge vært i sterk nedgang både i Värmland og Hedmark, men reduksjonen har vært størst i Hedmark med en reduksjon på 59 prosent fra 1989 til 2005 (Sæther 2007). Hvis vi går til den andre enden av verdikjeden viser tallene at det i Hedmark har vært en økning i sysselsettingen i

butikkhandel på 3,7 prosent fra 2002 til 2006, (fra 2284 til 2368), men en nedgang i antall bedrifter fra 309 til 265. Når det gjelder drift av kafeer og restauranter har det vært en nedgang i sysselsettingen på 17,1 prosent i perioden (fra 1018 til 845 sysselsatte) og en nedgang på 13,8 prosent i antall bedrifter. Disse tallene viser at det i Hedmark har vært en nedgang i sysselsettingen til hele verdikjeden for mat, bortsett fra sysselsetting i butikkhandel. Da denne verdikjeden er den som sysselsetter flest i Hedmark er det grunn til å ta denne utviklingen på alvor.

2 Bedriftsmiljøet i Örebro - Värmland

Basert på besøk og intervjuer med et utvalg bedrifter i Örebro og Värmland januar-mars 2007 er det mulig å peke på noen kjennetegn ved bedriftene. Vi har besøkt bedrifter med til sammen omkring 1300 av de nesten 3700 ansatte i de to länenene. Bedriftene preges av ulik utviklingsdynamikk, men det er et mønster der lokalt eide bedrifter øker sysselsettingen og investerer lokalt. Filialbedrifter som utgjør mindre enheter i store nasjonale eller internasjonale konsern preges av stagnasjon.

Konsum Värmland

Konsum Värmland er en økonomisk forening med historie tilbake til 1903, da det Värmlandske kooperative forbundet startet sitt først utsalg. Målsettingen dengang var å bryte brukshandlernes monopol. Konsum Värmland eies av 128000 medlemmer og 85 prosent av alle husholdninger i Värmland er medlemmer. Omsetningen er på nesten 2,9 milliarder svenske kroner og Konsum Värmland har en markedsandel på 50 prosent, noe som er langt over markedsandelen Konsum har på nasjonalt plan. Bedriften følger en ekspansiv strategi og har nylig kjøpt opp Maxi butikkene i Töckfors, Charlottenberg og Nordby ved Svinesund, som gir kontroll over en betydelig andel av grensehandelen. Bedriften planlegger nyinvesteringer på 500 millioner fram til 2008 i nye butikker og i industridelen.

En betydelig andel av de produktene som selges i butikkene er produsert av Konsum Värmland selv. Størst er kjøttforedlingsanlegget med 170 ansatte, bakeriet har 75 ansatte. Kjøttforedlingsanlegget produserer en rekke ulike produkter og kan neppe oppnå de skalafordeler som er vanlige i andre deler av kjøttforedlingsindustrien. Kjøttproduktene har oppnådd en rekke priser i konkurranse med andre svenske produsenter, noe som vitner om god kvalitet. Kortreist mat er sentralt for bedriften.

Konsum Värmland har et en meget høy markedsandel i länet, noe som henger sammen med det høye antall hushold som er medlemmer. Dette har en lang historie, men oppslutningen holder seg høy i dag. En mulig forklaring på dette, som ble framsatt under besøk på bedriften, er at innbyggerne har en sterk Värmlandsk identitet. Som en bærer av denne identiteten kommer den Konsum Värmland til gode, i konkurranse med andre nasjonale og internasjonale butikkjeder. Innen produksjon av kjøttprodukter framstår Konsum Värmland som en "crossover" mellom en tradisjonell skalabasert bedrift og en småskala nisjeorientert produsent. Bedriften legger opp til at gris og lam skal være produsert i Värmland og har samarbeid med lokale småprodusenter. Sann sett synes Konsum Värmland å ha valgt en relativt unik strategi blant de store dagligvarekjedene.

Løfbergs Lila

Løfbergs Lila er en av Sveriges største importører og distributører av kaffe med hovedkontor og rosteri i Karlstad. Omsetningen er 1 milliard og det er 200 ansatte. Foretaket ble grunnlagt i Karlstad av familien Løfberg i 1906 og er fremdeles i familiens eie. Løfbergs Lila har en sterk posisjon i det svenske markedet, og har de seinere åra også

satset på eksport til andre nordiske land og Baltikum. I Norge er de inne på hotell- og restaurant markedet. Mye av kaffeimporten skjer fra Uganda. Löfbergs Lila er kjent som en mangeårig sponsor av ishockeylaget Färjestad.

Löfbergs Lila er en mellomstor næringsmiddelbedrift og har et sterkt varemerke som forbindes med Värmland og Färjestad IF. Ledelsen har en ekspansiv holdning til framtidige muligheter og ønsker større eksport til Norden og Baltikum.

Hellefors Bryggeri

Hellefors Byggeri lokalisert i Grythytan industripark er et lokalt eid bryggeri med historie tilbake til 1930. Hovedproduktene er juice, cider og flaskevann. Siden 1990 har bedriften vært igjennom en sterk vekst fra en omsetning på 11 millioner i 1991 til 480 millioner i 2006. Det er i dag 120 ansatte. Bedriften har i de seinere åra investert i en ny PET-tappelinje som taper drikke på flasker i høgt tempo. Bedriften leverer drikke med Hellefors logoen og egne merkevarer til de store kjedene. Det er et betydelig prispress på leveranser av standard produkter til de store kjedene. Varene fraktes både med tog og lastebil, tog har blitt et mer konkurransedyktig transportmiddel de seinere åra.

Grythyttans Vin

Grythyttans vin er en grunderbedrift startet av Per Fritzelli 1999. Han var tidligere ansatt i en av de store vin&sprit foretakene og hadde stor bransjekunnskap. Han fikk en ide om å lage vin av molter og startet med utviklingsarbeid på 1990-tallet. I 1999 vant hans vin en stor svensk vinkonkurranse og det ble med ett stor etterspørsel etter vinen. Grythytan ble valgt som lokalitet for produksjonen på grunn av det sterke vinfaglige miljøet, der restaurant høgskolen var viktig. Bedriften har utviklet flere nye produkter, blant annet vin av villbringeber. Det er 5 ansatte. Etterspørselen er stadig økende, men bedriften kunne hatt enda bedre resultater om de kunne selge sine produkter direkte til besøkende i sin egen butikk. Den svenske alkohollovgivningen gjør dette umulig i dag.

Wasa

Wasa i Filipstad er verdens største produsent av knekkebrød. Det produseres 32.000 tonn knekkebrød i et anlegg fra 1988. Anlegget har en høy automatiseringsgrad, men dette er en meget kapitalintensiv produksjon med en moden teknologi og det er et kontinuerlig behov for investeringer for å vedlikeholde og oppgradere anlegget. Wasa konsernet ledes fra Stockholm, men inngår i det italienske Barilla-konsernet som er et multinasjonalt konsern med en omsetning i 2005 på 2,6 milliarder euro og 7300 ansatte. Wasa er den største industribedriften i Filipstad med 440 ansatte.

Filipstad har opplevd nedgang i industrisysselsettingen de seinere åra. Det er vanskelig å rekruttere høgskole- og universitetsutdannet arbeidskraft til Wasa, noen som delvis skyldes at Filipstad av mange oppfattes som et lite attraktivt bosted. Det er krevende å rekruttere gode prosessoperatør og mange ansatte tilfredsstill ikke de kravene bedriften setter. Fabrikksjefen mener at Filipstad har store krav og forventinger til hva Wasa kan tilføre lokalsamfunnet. Disse forventingene er det noen ganger vanskelig å innfri, da den lokale ledelsen har et begrenset handlingsrom, viktige beslutninger tas i Stockholm og Italia. Særlig gjelder dette investeringsbeslutninger, det er et stort investeringsbehov men det er hard konkurranse innad i konsernet om investeringsmidler. Resultatet er at det underinvesteres i anlegget og i stedet blir drifts- vedlikeholdskostnadene unødige høye. Fabrikksjefen mener at det også bør jobbes mer med produktutvikling enn hva tilfellet er i dag, men slike beslutninger tas i markedsavdelingen i Stockholm.

Scan AB Örebro

Scan AB i Örebro inngår i HK Scan konsernet som er en finsk-svensk næringsmiddelprodusent med 10.000 ansatte og en omsetning på 20 milliarder. Det bondeide samvirkeselskapet Swedish Meats eier 12 prosent av aksjene i HK Scan. HK Scan er blant de største næringsmiddelprodusentene i Nord-Europa med en voksende virksomhet i Baltikum.

Scan AB i Örebro er en bedrift med 70 ansatte med et høyt spesialiseringsnivå. Bedriften produserer utelukkende grillpølser i standard forpakning og er den klart største bedriften i Sverige i dette segmentet. Anlegget er opprinnelig en integrert slakteri og kjøttforedlingsbedrift bygget på 1950-tallet, men suksessive investeringer i nytt produksjonsutstyr har gitt en stadig høyere spesialiseringsgrad. Bedriften operer med knappe tidsmarginer og "just-in-time" leveranser til de store dagligvarekjedene, særlig ICA. Gitt den høye graden spesialisering, stabil arbeidskraft og lave enhetskostnader er det godt håp om at bedriften overlever det finske oppkjøpet.

Arla Örebro

Arl Örebro er en tradisjonsrik meieribedrift som har levert konsummjølk og ost til regionen. Styret i Arla konsernet har besluttet å legge ned all produksjon i Örebro og overføre den til anleggene i Gøteborg, Jønkøping og Stockholm fra 30. juni 2007. Bemanningen vil reduseres fra omkring 250 til 70 som fortsatt skal drifte lageret.

Nedleggelsen av produksjonen i Örebro skyldes i følge fabrikkjefen flere forhold. Det er et ledd i en intern restrukturering i Arla, som har lagt ned ett meieri hvert år. Karlskrona ble lagt ned i 2006. Nedleggelsen gir lavere produksjonskostnader, noe som er nødvendig med en tøffere konkurransesituasjon. Import av utenlandsk ost til Sverige representerer en hard konkurrent for svenske meierier. Tidligere var meieribransjen preget av en type "gentlemans agreement" der en ikke konkurrerte på pris i særlig grad. Denne holdningen ble også praktisert etter avreguleringen i forbindelse med EU-medlemskapet i 1995, men har blitt forlatt de siste årene, til fordel for en holdning i retning av tøffere konkurranse.

Av de 130 ansatte som ble sagt opp hadde 80 prosent fått nytt arbeid to måneder før nedstegningen av produksjonen, noe som vitner om et godt arbeidsmarked i Örebro. De som står uten utdanning har imidlertid møtte visse problemer.

Milko Karlstad

Milko i Karlstad leverer konsummelk og har 120 ansatte. Bedriften har fått en ny stor kontrakt fra ICA for de neste tre årene. Arla leverte disse volumene tidligere. Uten denne kontrakten hadde situasjonen vært vanskelig. Fabrikkjefen forteller om en generelt vanskelig situasjon både for meieriene og melkeprodusentene med stort press i retning av lavere priser både hos bonden og meieriene.

Så langt presentasjonen av noen av de enkelte større bedriftene. Som beskrevet er planene for nyinvesteringer og ekspansjon i Värmland tilstede hos de fire lokalt eide bedriftene, Konsum Värmland, Løfbergs Lila, Hellefors Bryggeri og Grythyttans Vin. For Wasa, Scan AB, Milko Karlstad og Arla Örebro er situasjonen preget av sterk konkurranse om investeringsmidler internt i konsernene og beslutninger som tas i Stockholm eller andre steder utenfor Värmland. Behovet for nye arbeidsplasser i Filipstad, Grythyttan eller andre steder i Värmland/Örebro kommer i den sammenheng i andre rekke. Med det utvalget av bedrifter vi har her er det en entydig trend i retning av at de lokalt eide investerer og ekspander sin produksjon i regionen, mens filialbedriftene som inngår i større konsern i liten grad investerer, de fleste reduserer bemanningen, mens en bedrift – Arla Örebro legger ned store deler av produksjonen. De bedriftene som er besøkt i denne

studien representerer 1300 av de til sammen 3680 sysselsatte innen næringsmiddelindustrien i Värmland/Örebro og situasjonen kan selvfølgelig være en annen i de bedriftene som ikke er besøkt. Imidlertid er en så stor andel av det totale næringsmiljøet dekket i vår studie at det er svært liten sannsynlighet for at en videre undersøkelse av bedrifter vil forrykke totalbildet nevneverdig. Dette indikerer at de aktiva som finnes i regionen i liten grad tilfredsstiller de strategiske kravene som de store konsernene setter.

Ut i fra et regionalt utviklingsperspektiv med et fortsatt ønske om en betydelig næringsmiddelproduksjon i Örebro/Värmland er det dermed relevant å støtte opp om initiativ med basis i regionen, da det er disse som rekrutterer nye medarbeidere. Å satse på akkvisisjon i form av filialer fra de store næringsmiddelkonsernene synes mindre relevant, da de store enhetene i større grad lokaliseres i nærheten storbyområdene Stockholm, Göteborg og Malmø/Skåne. Særlig for Värmland sin del virker det lite realistisk å satse på å trekke til seg nyetableringer utenfra på grunn av avstanden til markedene.

Grythyttan

Rundt Grythyttan i nordvestre del av Örebro Län i Hellefors kommune har det vokst fram et tildels betydelig næringsmiljø med basis i endogene ressurser og lokale entreprenører. Carl Jan Granquist har vært en meget viktig drivkraft i arbeidet med å utvikle det matfaglige miljøet i Grythyttan. Historisk har Grythyttan vært del av jern- og stålindustrien i Bergslagen. På 1970-tallet kom denne industrien i store problemer både i Sverige og internasjonalt og flere tusen arbeidsplasser ble borte bare i Bergslagen. I Grythyttan ble stålverket lagt ned og mange ble arbeidsledige (Berger m.fl. 2006). Det var stor fraflytting og en krisesituasjon i den lokale økonomien, hele det tradisjonelle brukssamfunnet var truet. De flere hundre år gamle husene var planlagt revet. Carl Jan Granquist tilbød seg å overta ansvaret for husene og presenterte planer om restaurantdrift i de særegne lokalene på slutten av 1970-tallet. Dette ble starten på et langvarig arbeid for å utvikle Grythyttan til et svensk sentrum for måltidsopplevelser og forskningsbasert kunnskap omkring mat, drikke og måltider.

Örebro universitet ble tidlig trukket inn i arbeidet og Institutt for restaurant- og måltidskunnskap ble lokalisert til Grythyttan. Instituttet tilbyr en tre-årig bachelor utdanning innen hotell- og restaurantfag i Grythyttan og har laboratorier og kjøkken. Sentralt i Grythyttan finner vi Måltidets hus som er et arkitektonisk særpreget bygg som huser en betydelig boksamling på mat og måltider. Grythyttan gjestegård er et særpreget hotell i de gamle brukshusene.

Med basis i Grythyttan miljøet er det tatt initiativ for å styrke mat- og næringsmiddelindustrien i Värmland-Örebro regionen. Måltidsriket er en nettverksorganisasjon som arbeider med å arrangere møteplasser og videreutvikle nettverk⁵. I følge årsrapporten for 2005 er Måltidsriket et klyngeinitiativ som utvikles i Värmland-Örebro regionen. Store næringsmiddelbedrifter som Konsum Värmland, OLW, Wasa og Løfbergs Lila deltar sammen med mindre næringsmiddelprodusenter, Örebro universitet, hoteller, restauranter og ICA. Nettverk av småskala matprodusenter deltar indirekte gjennom Hushållselskapet i Värmland.

Aktivitetene i regi av måltidsriket inkluderer produktutvikling, merkevarebygging, støtte til nyetableringer innen måltidssektoren, nettverksaktivitet og kompetansefremmende tiltak. Et prosjekt har som mål å utvikle et kulinarisk hurtigmat konsept. Måltidsriket

⁵ www.maltidsriket.se april 2007.

bidrar med en kulinarisk meny på noen av IKEAs varehus i Sverige for IKEAs VIP-kunder. Måltidsriket profilerer seg internasjonalt i New York og gjennom å invitere utenlandske gjester til den årlige måltidsgallaen i Grythyttan. Ansatte i måltidsriket deltar i en rekke nettverk og holder foredrag om måltidsopplevelser. En sentral aktivitet for måltidsriket er å legge til rette for nye bedriftsetableringer og nye arbeidsplasser i regionen. Det er i den sammenheng lettere å få mennesker til å arbeide i Grythyttan enn at de bosetter seg der. Det gjelder blant annet for ansatte ved Restauranthøgskolan, men i den seinere tid er det eksempler på at ansatte har valgt å bosette seg i Grythyttan, som et alternativ til å pendle fra Örebro.

Småskala matproduksjon

Det er i dag omkring 40 bedrifter i Värmland som arbeider innen småskala matproduksjon (Hushållselskapet 2006). En oversikt over produsentene finnes på www.värmlandsmat.se. Vi kjenner ikke det tilsvarende tallet for Örebro län, men det finnes et antall produsenter, blant annet i Grythyttan. Hushållselskapet i Värmland har hatt en sentral rolle i å stimulere til interesse for og etablering av alternative verdikjeder innen produksjon, videreføring og distribusjon av matråvarer. Mulighetene for at en større del av verdiskapningen skal beholdes i Värmland er en drivkraft bak dette arbeidet. Markedet er også tilstede for litt dyrere matvarer med god kvalitet og en dokumentert lokal opprinnelse.

Matregion Värmland-Örebro

Næringsmiddelindustrien er viktig for sysselsettingen i de to länenene med nesten 3700 sysselsatte i 2006. Viktig er det at det har vært en økning i sysselsettingen på om lag 4 prosent i begge län fra 2002 til 2006, mens det i Sverige som helhet har vært en reduksjon i sysselsettingen på 7,8 prosent i samme periode. Som påpekt over kommer sysselsettingsveksten hovedsakelig i bedrifter med eierskap i regionen, mens mange av filialbedriftene reduserer bemanningen. Det er dermed ikke noe særskilt overraskende eller unikt med næringsmiddelindustrien i denne regionen. Næringsmiddelindustrien er en moden industri der skalafordeler og lave enhetskostnader er viktig for konkurranseevnen. Næringsmiddelindustrien oppfyller mange av de forutsetningene Malmberg og Maskell (1999) peker på som generelle for industriens utvikling over tid i en region. To forutsetninger er historiske forhold og tilstedeværelsen av entreprenører. Framveksten av en næringsmiddelindustri er nært knyttet til framveksten av forbrukersamfunnet preget av økende reallønner, en voksende bybefolkning kombinert med en relativ reduksjon av andelen av befolkningen bosatt på landsbygda, begge ektefeller i lønnet arbeid utenfor hjemmet og fallende realpriser på matvarer. Dette ga en økt etterspørsel etter bearbejdede basismatvarer som var lett å tilberede. I tillegg ble det etterspørsel etter varer med et preg av luksus eller "overflod", først kaffe og te, seinere varer som snacks og sjokolade.

I Värmland har tre av de sentrale bedriftene en historie tilbake til den første fasen i framveksten av næringsmiddelindustri. Løfbergs Lila og Konsum Värmland er begge 100 år. Løfbergs Lila ble startet av en entreprenør og videreutviklet gjennom reinvesteringer av overskuddet i bedriften. Konsum Värmland ble startet av og videreutviklet som del av et kollektiv, i første omgang for å bryte brukseiernes monopol på salg av matvarer og andre nødvendige produkter til husholdningene. Konsum Värmland har siden fulgt utviklingen innen dagligvarehandelen og i noen tilfelle vært innovatører, som ved etableringen av Begby stormarked ved Karlstad i 1982. Wasa ble etablert i Filipstad omkring 1920 av en entreprenør som der fant en lokalitet som tilfredsstilte de krav han satte. Fra 1950 og framover investerte bondesamvirket Swedish Meat i slakteri og kjøttføding Örebro og bondeide Arla investerte i nytt meieri i Örebro. Gjennom denne

perioden har det vært betydelige restruktureringer av produksjonen med vekst i enkelte anlegg i nedlegging av andre.

Det geografiske nivået som danner rasjonalet for disse restruktureringen varierer mellom bransjene. For Konsum Värmland er det Värmland som utgjør den geografiske rammen ut i fra et ønske om å kunne tilby hele Värmlands befolkning dagligvarer. Det inkluderer også mindre steder med lav lønnsomhet. Butikkdrift på perifere lokaliteter kan forstås like mye som en symbolsk handling som skal vise at Konsum Värmland bryr seg om de perifere delen av Värmland. Konsum Värmlands strategiske interesser er imidlertid ikke begrenset til Värmland. Den stadig voksende tilstrømningen av kjøpeglade nordmenn på handletur i Sverige har gjort dette markedet interessant for de store aktørene i dagligvarehandelen. Olav Thon gruppen fra Oslo har etablert store kjøpesentre på Nordby ved Strømstad, i Töckfors og ved Charlottenberg. Maxi mat har supermarkeder i disse varehusene og Maxi-butikkene ble i 2006 kjøpt av Konsum Värmland. I tillegg til å gi Konsum Värmland en stor andel av markedet for ”norskehandelen”, ga oppkjøpet økt avsetning fra Konsum Värmlands egenproduksjon av kjøtt- og bakevarer. Større volum bør gi økt lønnsomhet i egenproduksjonen.

For Arla og Scan AB utgjør det svenske markedet hovedsakelig referanserammen for vurderinger av produksjonen ved anleggene disse konsernene har i Örebro. For Wasa og Løfbergs Lila er Sverige og Norden de dominerende markedene. For de anleggene Arla, Wasa og Scan har i regionen gjelder at selv om de er del av store internasjonale og tildels globale foretak, som Arla og Barilla-Wasa, betjener de det svenske og nordiske markedet innen sine bransjer. Næringsmiddelindustri kjennetegnes i liten grad av oppsplitting av varekjeder med tilhørende handel med og transport av halvfabrikata på tvers av land og kontinenter, slik vi finner i andre bransjer som i bilindustrien (Dicken 2007). Produksjonen fra råvare til ferdigvare skjer i mange tilfelle i ett integrert anlegg, som ved Wasa i Filipstad der rugmel foredles til knekkebrød ferdig til konsum. For Scan i Örebro er verdikjeden litt mer komplisert, da de får sin kjøttråvare fra slakterier og nedskjæringsbedrifter innen samme konsern. Dette indikerer at selv om Wasa, Arla og Scan i dag tilhører konsern med Europeiske og tildels globale ambisjoner vil de faktorene som påvirker beslutninger omkring nyinvesteringer og nedleggelse ved produksjonsenheter i Värmland/Örebro ofte være begrunnet i konkurransesituasjonen i det svenske og nordiske markedet.

Historisk har lokale entreprenører, Konsum Värmland og bøndernes samvirkeorganisasjoner bygd opp betydelig næringsmiddelindustri i Värmland og Örebro. Av disse tre typene av utviklingsaktører har bøndernes samvirkeorganisasjoner for lengst startet prosessen med å konsolidere sin posisjon og bygge ned sin produksjon i Värmland og Örebro. Konsum Värmland derimot har fortsatt i sin rolle med å investere i dagligvarehandel og næringsmiddelindustri i Värmland, samtidig har det vokst fram en annen type entreprenører. De starter ikke storindustri, men etablerer mindre bedrifter i skjæringspunktet mellom mat, opplevelser og turisme. Denne gruppen består av personer som har etablert nisjebedrifter for foredling av lokalt produserte matråvarer og turistbedrifter der mat inngår som en viktig del av tilbudet. Den sentrale entreprenøren i regionen har gjennom en årrekke vært Carl-Johan Granquist, som omtalt over. Det er imidlertid viktig å være klar over at han ikke har vært alene og at det er rekke entreprenører som arbeider hardt for å lykkes med sine forretningsplaner. Mange av de er deltakere i nettverket Värmlandsmat. Måltidsriket har en viktig rolle i markedsføre regionen, legge til rette for nyetableringer og knytte kontakter mellom små og store næringsmiddelbedrifter og det hevdes at det nå er 500 arbeidsplasser i Hellefors og Grythyttan området innen mat, opplevelsesnæringer og høyere utdanning.

Utfordringer

En hovedutfordring knyttet til utvikling av mat- og næringsmiddelnæringen i de to länene er å utvikle bedrifter som kan rekruttere nye medarbeider og slik sett kompensere for den avgangen av ansatte det er fra de store filialbedriftene. I perioden 2002 – 2006 skjedde dette, da tallene over sysselsatte viser en vekst for både Örebro og Värmlands län. Mange av de forholdene som påvirker sysselsettingen i næringsmiddelbedriftene i regionen har som beskrevet aktører i regionen liten påvirkning på. For å kunne fortsette denne positive utviklingen vil det trolig være nødvendig å styrke de initiativene som er tatt med basis i regionens egne ressurser.

- Det gjelder en videreutvikling av de små matbedriftene, for eksempel innen Värmlands mat, slik at flere av de kan utvikle seg til solide små bedrifter med noen ansatte.
- Måltidsriket og miljøet rundt Grythyttan har vært og er en meget viktig drivkraft for å omforme et nedleggingstruet lokalsamfunn til et levskraftig lokalsamfunn med basis i matopplevelser og kompetanseutvikling. Kontakten mellom småbedriftene og den tradisjonell næringsmiddelindustrien innen rammene av Måltidsriket er spennende. Et spørsmål vil være i hvilken grad kunnskapen om entreprenørskap og produktutvikling blant de små bedriftene kan kombineres med ekspertisen på prossteknologi og kvalitetssikring hos de store produsentene. Både de store og små bedriftenes medvirkning er viktig for at Måltidsriket skal være et klyngeinitiativ i tråd med bedriftenes behov, og ikke utvikler seg i retning av et politikk ledet initiativ (Asheim m.fl. 2006).

3 Bedriftsmiljøet i Hedmark

Bedriftsmiljøet preges som i Örebro – Värmland av at en har et antall store bedrifter med den alt overveiende delen av sysselsettingen. I tillegg har man de seinere åra fått opp et antall små nisjeprodusenter. I enda større grad enn hva tilfelle er i de svenske länene inngår næringsmiddelbedriftene i Hedmark i større konsern med hovedkontor utenfor fylket. De bondeide samvirkekonsernene Tine og Nortura har viktige produksjonsanlegg i Ringsaker, Elverum og Tynset som til sammen sysselsetter nesten 1000 personer eller omlag 37 prosent av alle sysselsatte innen næringsmiddelindustrien i Hedmark. Andre norske og utenlandske eide selskap kontrollerer andre viktige bedrifter i fylket. Nedenfor følger en omtale av et utvalg av de største bedriftene.

Nortura Rudshøgda

Nortura Rudshøgda i Ringsaker kommune er Norges største slakteri, det ble åpnet i 1989 og har omkring 600 ansatte. Etableringen på Rudshøgda skjedde som ledd i en større restrukturering av kjøttindustrien rundt Mjøsa. I 1963 gikk slakteriene i innlandet sammen og dannet Hed-Opp. Gamle anlegg på Hamar, Gjøvik og Lillehammer ble faset ut og et nytt reist på Rudshøgda. Det slaktes storfe, gris og lam, slaktes skjæres ned og det er videreforedling. I tillegg drives medlemsarbeid. Produktiviteten er på nivå med sammenlignbare svenske slakterier. Bedriften har en ledende posisjon blant norske slakterier med et høyt teknologisk nivå, det er blant annet installert roboter for å partere slakt. Kjøttdeig er et viktig salgsprodukt for anlegget. Fram til år 2000 var bedriften en selvstendig juridisk enhet med eget styre og utviklingsavdeling. Fram til 2006 var Hed Opp et datterselskap, men siden har anlegget vært fullt integrert i konsernet som het Norsk Kjøtt BA, nå Nortura BA.

Nortura Elverum

Nortura Elverum er et rendyrket kyllingslakteri med 160 ansatte. Bedriften var tidligere en del av egg og fjørfeprodusentenes samvirkeorganisasjon i Norge. Den ble i 2006 fusjonert med Norsk Kjøtt til Nortura, og anlegget på Elverum inngår i Norturas satsing på hvitt kjøtt, en type kjøtt som for tiden opplever en betydelig økning i etterspørselen blant forbrukerne. Kyllingslaktet videreforedles i Norturas anlegg i Østfold. Lokaliseringen til Elverum gjør at en kan ta imot slakt fra Sørlandet, Østlandet og Sør-Trøndelag, noe som gir gode utviklingsmuligheter for anlegget i en periode med økende etterspørsel etter kyllingkjøtt.

Terina Tynset

Terina AS er et datterselskap i Nortura og en av produksjonsanleggene i Terina er lokalisert til Tynset. Dette anlegget er spesialisert for produksjon av spekemat med og uten bein og anlegget har 50 ansatte.

Tine Meieriet Brumunddal

Tines anlegg på Brumunddal sysselsetter om lag 160 personer og har en viktig posisjon i Tines anleggsstruktur. De siste årene har det vært gjennomført betydelige investeringer i ny teknologi for å kunne produsere langtidsholdbare og smakstilsatte melkeprodukter. Anlegget er et reguleringsanlegg for meieriene på Østlandet, noe som innebærer at overskuddsmelk fra andre anlegg leveres på Brumunddal hvor det produseres blant annet tørrmelk.

Spis-Grilstad

Våren 2007 fusjonerte to av de privateide kjøttforedlingsbedriftene i Norge, SPIS med en eierbase i Møre og Romsdal og trønderkontrollerte Grilstad. Det nye SPIS-Grilstad konsernet har to anlegg i Hedmark, SPIS på Brumunddal og Grilstad ved Hamar. Grilstads anlegg er spesialiserte på spekepølser og har om lag 20 ansatte (sjekk). Anlegget på Brumunddal produserer kjøttpølegg og har omkring 150 ansatte. Dette anlegget kjøper store mengder slakt fra Nortura på Rudshøgda. SPIS har tidligere hatt konkrete planer om å bygge et større kjøttforedlingsanlegg på Brumunddal for å betjene hele Østlandet, men en realisering har stadig blitt utsatt. Konsernet har investert i et nytt anlegg i Trøndelag, og det synes usikkert om det vil komme noen nyinvestering i Ringsaker.

Rieber Elverum

Dette er en tradisjonsrik bedrift som het Nopal fram til 2004 da Rieber gruppen i Bergen kom inn som nye eiere. Bedriften leverer en lang rekke produkter som hermetik, krydder og ferdigretter. Det er om lag 150 ansatte og tallet er økende. Bedriften er en av de få større næringsmiddelbedriftene i Hedmark med en egen utviklingsavdeling med 8 ansatte. Rieber konsernet ønsker å videreutvikle bedriften og en grunn er den sentrale lokaliseringen i forhold til markedet i det sentrale østlandsområdet.

Småskala matproduksjon

Det har de seinere åra vokst fram en rekke små næringsmiddelbedrifter i Hedmark, såkalte småskala matproduksjon. På hjemmesiden til bevegelsen Slowfood (www.slowfood.no) er det pr mai 2007 listet nesten 100 (sjekk) tilbydere. Det er etablert flere produsentnettverk, slik som "Fine Forest Food" i Glåmdal/Kongsvinger området, Pultostnettverket (sjekk), Spiskammeret. I Nord-Østerdal har det vokst fram et miljø som har mye kontakt og samarbeid med Røros miljøet (sjekk)

Fra myndighetenes side støttes dette arbeidet direkte gjennom prosjektet Mat i Hedmark som ledes fra Fylkesmannens landbruksavdeling og er finansiert av Innovasjon Norge.

Utviklingsinitiativ

Både blant de store næringsmiddelbedriftene og småskala matproduksjon er det tatt initiativ til å styrke samarbeidet i regionen. I forhold til de store næringsmiddelbedriftene ble tatt et initiativ fra næringsjefen i Ringsaker i 2004 i forbindelse med Innlandet 2010 prosjektet. Næringsmiddelindustri ble pekt ut som ett av satsingsområdene og representanter for de største bedriftene ble invitert. Disse bedriftene har til sammen 2000 ansatte i Hedmark og Oppland og omsetter for 6 milliarder NOK. Det ble avklart at det var et ønske om å møtes for å bli bedre kjent og det har siden vært arrangert 2–4 møter pr. år der en har drøftet faglige tema av felles interesse. Deltakerne har etter hvert organisert seg i "Nettverket for Innlandets Næringsmiddelindustri" og skal høsten 2007 arbeide med et forprosjekt til en Arena søknad. To temaer vil bli prioritert i den sammenheng, kommunikasjon og kompetanse. Det er et behov for næringen å kommunisere bedre med

sine omgivelser og bli bedre kjent både innad i regionen og i forhold det sentrale politiske miljøet i Oslo. Samtidig håper en å kunne påvirke rammebetingelser for eksempel i forhold til kommunene ved å opptre samlet i saker der bedriftene har felles interesser.

I forhold til kompetanse er det et felles ønske om å sette i verk tiltak for å bedre rekrutteringen av fagarbeidere til bedriftene. Det er konkurranse om de beste ungdommene og rekrutteringen til næringsmiddelfaget på videregående skole er noe dårlig. Det er også ønske om å finne fram til videre opplæringstiltak for fagarbeidere som gjør de bedre skikket til å ha lederjobber. Pr i dag eksisterer det ikke et slikt tilbud. De initiativene til samarbeid som er tatt innen rammene av Nettverket for Innlandets Næringsmiddelindustri viser en vilje til å satse på samarbeid i regionen og finne fram til felles utviklingstiltak. En av utfordringene for dette arbeidet er å finne fram til tiltak som ikke lager problemer i forhold til prosesser innad i konsernene og som ledes fra konsernledelsen. Handlingsrommet på fabriknivå for å delta i regionale utviklingsprosesser beskrives av flere av deltakerne som begrenset. En er derfor avhengig av å finne fram til tiltak som både er realistiske å gjennomføre, styrker den enkelte fabrikk og anses som positive fra konsernledelsen sin side.

Mat fra Hedmark er det sentrale offentlige tiltaket for å styrke småskala matprodusenter. For en nærmere redegjørelse for denne satsingen henvises det til Sæther og Støen (2006), men det kan nevnes at Fylkesmannens landbruksavdeling i Hedmark har ansvaret og en egen prosjektleder leder arbeidet. Prosjektlederen støtter arbeidet i de minste bedriftene og initiativ for å danne kompetansenettverk. For tiden arbeides det med å få etablert et eget kompetansesenter for småskala matproduksjon i Hedmark og Oppland, et såkalt nav finansiert delvis av Programmet for verdiskaping i matsektoren som administreres av innovasjon Norge. Åker gård ved Hamar er foreslått som et aktuelt sted å legge en slik satsing, men pr. juni 2007 er det ingen endelig avklaring av dette. Åker gård kan uavhengig av dette få en rolle som et møtepunkt for forbrukere, mat og næringsmiddelindustri i Hedmark og Oppland, men en del planmessige forhold må avklares først.

Matmiljøet i Hedmark

Hedmark fylke har vært og er et av de sentrale fylkene for landbruksproduksjon og videreforedling i Norge. Områdene langs Glomma i Sør-Hedmark og ved Mjøsa er blant de områdene i landet hvor de naturgitte betingelsen for jordbruk er best. Ringsaker regnes som landets største jordbrukskommune. Det var også i disse områdene husmannsvesenet var tydeligst utviklet med store forskjeller på selveiende bønder og husmenn, noe som har blitt formidlet til nye generasjoner gjennom Alf Prøysens viser og Prøysenmuseet. Innen videreforedling ble Nord-Europas første samvirkemeieri etablert i 1856 i Tolga i Nord-Østerdalen og det første samvirkeslakteriet på Hamar. På Brumunddal ble det utviklet en betydelig næringsmiddelindustri fra 1930-tallet og framover med utgangspunkt i lokal kapital og lokale entreprenører. Det var syltetøyfabrikk, kjøttforedling og hermetisering av grønnsaker. På slutten av 1970-tallet ble Pizza Grandiosa utviklet her av en av de ansatte som også stod for produksjonen. Etter hvert kom nye eiere inn og anlegget inngikk i Nora Industrier som ble en del av Orkla konsernet i 1991. Miljøet ble splittet opp på ulike eiere der SPIS-gruppen overtok kjøttforedlingen og Gro industrier konservering av jordbær, mens Stabburet beholdt syltetøyproduksjonen. Selv om arbeidsplasser er beholdt og det foregår en betydelig produksjon er det ikke lenger et lokalt forankret utviklingsmiljø i industriparken på Brumunddal. Dette er langt på vei også situasjonen for de større næringsmiddelbedriftene i fylket. Produktutviklingsavdelingene er lokalisert til Oslo og Trondheim

Etter flere runder med rasjonalisering og omstruktureringer innen meierisamvirket og kjøttssamvirket på nasjonalt og regionalt plan (Johnstad 1998) står Hedmark tilbake med noen store rendyrkede produksjonsanlegg og et mindre antall små anlegg eid av samvirkene. Sysselsettingen innen næringsmiddelindustrien var stabil på 1990-tallet, men vi har altså sett en nedgang fra 2002 til 2006 på 11 prosent, mye av denne har vært innen kjøttindustrien i Ringsaker, som er den største delbransjen og den viktigste kommunen målt i antall ansatte. Tabell 4 viser endring i sysselsetting i kommuner hvor kjøttindustrien er en betydelig arbeidsgiver.

Tabell 4. Endring i sysselsetting i kjøttindustrien i utvalgte kommuner i Hedmark. Kilde SSB.

	2002	2006	Endring i %
Hedmark	1337	1118	-16,4
Elverum	175	128	-27
Ringsaker	1015	848	-16,5
Tynset	73	58	-26
Rendalen	38	38	0

Mens det har vært en til dels betydelig nedgang i sysselsettingen i kjøttindustrien, er bildet annerledes innen meierisektoren. Sysselsettingen i denne viktige bransjen har økt med 15 % slik at det er nesten 500 ansatte i 2006. Veksten har særlig kommet ved Synnøve Findens anlegg for osteproduksjon i Alvdal.

Rasjonaliseringen og produktivitetsøkningen ved de store anleggene er på ingen måte kompensert ved vekst blant småskala matprodusentene, mange av disse har karakter av tilleggsnæringer. Målet med egenbasert videreforedling er sjelden å etablere en virksomhet med flere ansatte, målet er ofte å etablere nye inntektsmuligheter for å sikre framtiden for familien på gården, altså en form for moderne mangesysleri (Almås 2002). På sikt er det mulig at enkelte av småskala produsentene kan utvikles til bedrifter med et antall ansatte. Det er allikevel liten grunn til å tro at arbeidsplasser her kan veie opp for en fortsatt produktivitetsvekst og nedbemanning blant de store bedriftene. Tar en med reduksjon i antall aktivt drevne gårdsbruk blir det et relativt tydelig bilde av at hele verdikjeden for mat i Hedmark er under press når det gjelder sysselsetting. Den reduserte sysselsettingen innebærer en redusert samfunnsmessig betydning av næringen, færre skattekroner genereres og færre har interesser knyttet til utviklingen innen disse næringene. Det foregår en omfordeling av arbeidskraft fra verdikjeden til mat til servicenæringene i Hedmark. Dette er en utvikling i tråd med en tung historisk trend nasjonalt og internasjonalt der sysselsetting innen primærnæringene og industri reduseres til fordel for offentlig og privat tjenesteyting. Mens det på flere hold rapporteres om interesse for de såkalte opplevelsesnæringene, viser tallene at det er en nedgang i sysselsettingen innen kafeer og restauranter i Hedmark. Mat som opplevelse har dermed ikke gitt noen positiv effekt for kafeer og restauranter så langt i fylket.

Sammenligning Hedmark – Örebro/Värmland

På tross av ulike nasjonale politiske rammebetingelser for matsektoren i Hedmark og Värmland/Örebro finner vi mange av de samme utviklingstrekkene på begge sider av riksgrensen, men vi finner og klare forskjeller. Faktisk har reduksjonen i antall gårdsbruk vært klart større i Värmland enn Hedmark de siste 10 årene. Som vi har sett har det vært en vekst i sysselsettingen i næringsmiddelindustrien i Värmland/Örebro i perioden 2002 til 2006, mens det har vært en reduksjon i Hedmark. Oppsummert ser vi følgende utviklingstrekk:

- Bedriftsmiljøet i Värmland/Örebro er heterogent og preget av på den ene siden lokalt eide bedrifter som øker sysselsettingen og produksjonen i länene. På den andre siden reduseres sysselsettingen, til dels betydelig i anlegg som er eid av interessenter utenfor regionen
- Entreprenørmiljøet i Grythyttan har gitt en betydelig vekst lokalt og representerer muligheter for kunnskapsoverføring som kan komme enda flere bedrifter til gode, særlig de som gjør utviklingsarbeid i regionen og som har en tilstrekkelig absorpsjonskapasitet.
- Bedriftsmiljøet i Hedmark preges av stabilitet. De store bedriftene har generelt en liten årlig reduksjon i bemanningen, men det finnes også de som øker bemanningen. Det finnes ingen større bedrifter eid og kontrollert fra Hedmark som, potensielt kunne ha vært viktig for nyinvesteringer.
- Hedmark, sammen med Oppland mangler en kunnskapsleverandør på høgskolenivå med spesifikt fokus på matsektoren, i motsetning til de andre viktige matregionene i Norge og Värmland/Örebro. Høgskolen i Hedmark kan spille en rolle framover på dette feltet i samspill med næringene.

Både rammevilkårene og strategiske beslutninger i de store bedriftene avgjøres i stor grad utenfor de regionene denne rapporten omhandler. En ytterligere konsolidering av de store næringsmiddelbedriftene de seinere åra har forsterket en utvikling i retning av rendyrkede produksjonsbedrifter, mens FoU oppgaver har blitt sentralisert. Innen Arla konsernet har mye av FoU virksomheten blitt flyttet fra Sverige til Danmark. Bedrifter som tidligere var ledet fra en region og hadde handlingsrom på mange felter er nå blitt mer spesialiserte mot enkelte produkter for et større marked, enten det norske markedet som for eksempel Tine og Nortura, eller et Europeisk marked som i tilfellet Wasa. At lokale anlegg har ”vokst ut av” de regionene hvor de en gang ble grunnlaget er positivt i den forstand at det vitner om vekst- og omstillingskraftige anlegg. Konsolideringen av konsernene har ført til at en rekke funksjoner har blitt internalisert i konsernene.

De områdene hvor anleggene er lokalisert er i mange tilfelle viktige for råvaretilførselen, Ringsaker er den kommunen i Norge som leverer det største volumet med slaktedyr til Nortura. Andre anlegg, for eksempel HK Scan i Örebro får sine råvarer fra andre produksjonsbedrifter i samme konsern. Grunnen til at anlegg uten noen direkte kobling til råvaretilførsel opprettholdes på samme sted et stykke unna de store markedene kan være høy produktivitet hos de ansatte, eller at det er faste kostnader knyttet til anlegget som ikke vil forsvinne selv om produksjonen ble flyttet.

I en situasjon der de store anleggene i mange tilfeller reduserer bemanningen er det en vekst blant de små næringsmiddelbedriftene innen småskala matproduksjon. I Hedmark er veksten i disse bedriftene trolig langt mindre enn sysselsettingsreduksjonen i de store bedriftene, men vi har ikke full oversikt over disse sammenhengene. Hvis en småskala matbedrift bidrar til å opprettholde inntektsgrunnlaget og dermed sysselsettingen på et

gårdsbruk synes ikke det i statistikken over ansatte i næringsmiddelindustrien. Det er dermed vanskelig å få en god oversikt over den sysselsettingsmessige betydningen av småskala matproduksjon.

Uansett vil det være en utfordring for småbedriftene og regionene å gjenskape de arbeidsplassene som tapes i de store bedriftene, i de små nisjebedriftene. En hovedoppgave vil være å støtte innovasjonsarbeidet i småbedriftene ved å utvikle regionale innovasjonssystem som fanger opp disse bedriftenes behov. Diskusjonen i Hedmark og Oppland om å få et matfaglig kompetansesenter i form av et "nav" til regionene er viktig i så måte. Et nav vil være en koblingsboks mellom ulike aktører, først og fremst bedriftene og ulike kunnskapsleverandører. I Värmland og Örebro kan Måltidsriket kanskje spille noe av den samme rolle. Det spesielle med måltidsriket er at en der finner både små og store bedrifter representert på samme arena. I Hedmark har det så langt vært lite kontakt mellom små og store bedrifter. Mange av de små nisjebedriftene jobber med krevende produktutviklingsprosesser, men det har så langt vært vanskelig å etablere forbindelseslinjer mellom de små og store bedriftene på dette området.

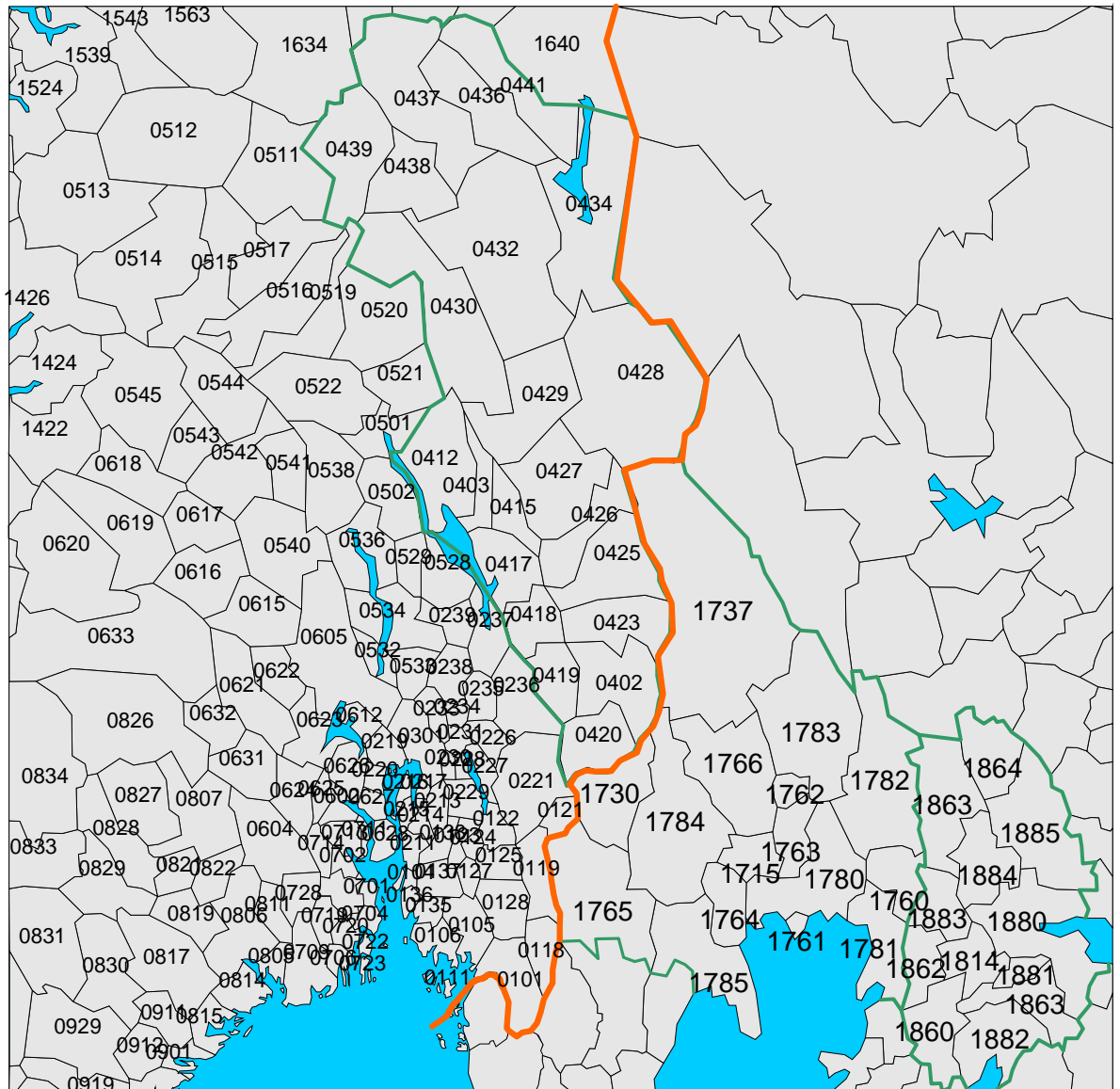
Innledningsvis presenterte vi en modell (Figur 1) som et grunnlag for å analysere den strategiske koblingsprosessen mellom regionale aktiva og foretakenes strategiske behov. Oppsummert tyder våre funn på at de regionale aktiva i Värmland og Örebro i dag ikke tilfredsstiller de behovene de globale foretakene har. Det går dels på mangel på kvalifisert arbeidskraft, dels får det på manglende nærhet til markedet og dels på foretaksinterne forhold som alderen på anleggene. I valget mellom hvilke anlegg det skal investeres i er de andre deler av Sverige som vinner. I Norge synes det å råde en "vente og se holdning" til den framtidige strukturen på de nasjonale produksjonsnettverkene. For Hedmark sin del gjelder å jobbe langsiktig for enda bedre å legge til rette for at det også i framtiden vil være en stor næringsmiddelproduksjon i fylket.

Potensialet for samarbeid mellom bedriftene i næringsmiddelindustrien på tvers av riksgrensen hemmes av at det er store tollbarrierer for import av en rekke matvarer fra Sverige til Norge, mens norske matvarer er for dyre i Sverige. Handelen med mat over riksgrensen er det norske forbrukere som står for ved sin betydelig innkjøp i Sverige, samtidig som norsk fisk eksporteres i store kvanta til Sverige. Gjennom våre intervjuer i Sverige kom det imidlertid signaler om ønske om kontakt over riksgrensen fra enkelte bedrifter som ønsker å selge kaffe og vin på det norske markedet. Konsum Värmland er også interessert i kontakt på tvers av grensen. Bedriftene i Nettverket for Innlandets Næringsmiddelindustri gjennomførte vinteren 2007 en studiereise til noen av bedriftene i Värmland, samt Grythyttan. Det kom signaler om at de var åpne for et besøk fra svensk side. Generelt er det grunn til å tro at kompetansemiljøet i Grythyttan vil være av interesse for en mange aktører innen matsektoren i Norge. Videre former for samarbeid mellom bedriftene og eventuelt andre initiativ for mer kontakt på tvers av riksgrensen innen matsektoren vil for øvrig diskuteres innen rammene av prosjektet "Tilvekstkorridoren Oslo-Karlstad-Stockholm".

Litteratur

- Asheim, B.T, Martin, R. og Cooke, P. (2006). Introduction. In Asheim ;B.T., Martin, R and Cooke, P. (red): *Clusters and regional development. Critical reflections and explorations*. Routledge, London.
- Berger, S., Lundmark, M., Strömberg, T. (red) (2004). *Bergslagsindentitet i förändring: En forskningsresa i tid och rum*. Bergslagsforskning 1. Örebro Universitetsbibliotek, Örebro.
- Borch, O. J. og E. P. Stræte (1999) 'Strategier, strukturer og utviklingstrekk', i Borch, O. J. og E. P. (red.) *Matvareindustrien mellom næring og politikk*, Oslo: Tano Aschehoug.
- Coe, N.M et al. (2004). Globalizing regional development: a global production networks perspective. *Transactions of the Institute of British Geographers NS 29, 468-484*.
- Dicken, P. (2007). *Global shift. Mapping the changing contours of the world economy*. Sage, London.
- Johnstad, T. (1998). *Samarbeid og samvirke. Utvikling og organisering av samvirke*. Tano Aschehoug, Oslo.
- Livmedelsföretagen (2007) *Livsmedesindustrin – en del av innovativa Sverige*. Livsmedelföretagen, Stockholm.
- McKinsey&Company (2006). Sweden's Economic Performance: Recent Development, Current Priorities Processed Food. McKinseyCompany.
- Morgan, K., Marsden, T., og Murdoch, J. (2006). *Worlds of Food. Place, Power and Provenance in the Food Chain*. Oxford University Press, Oxford.
- Nordlund, A.R. (2007) *Mat og industri 2007. Status og utvikling i norsk mat- og drikkevareindustri*. Norsk institutt for landbruksøkonomisk forskning, Oslo
- Sæther, B (2007). From Researching Regions at a Distance to Participatory Network Building: Integrating Action Research and Economic Geography. *Systemic Practice and Action Research, 20,1 15-26*.
- Sæther, B. og Vangsgreven Stubberud, K (2004). *Næringsmiddelindustri og småskala matproduksjon*. I Johnstad, T. (red.): *Klynger, nettverk og verdiskaping i Innlandet*. NIBR-rapport nr. 8.
- Sæther, B og Støen, Å (2006). *Kompetanseheving i verdikjeden til småskala mat i Innlandet*. NIBR-notat 134
- Winter, M. (2003). Geographies of food: agro-food geographies – making connections. *Progress in Human Geography 27, 4, 505-513*.

Vedlegg 1 Kommuner



0402 Kongsvinger	1715 Kil	1814 Lekeberg
0403 Hamar	1730 Eda	1860 Laxå
0412 Ringsaker	1737 Torsby	1861 Hallsberg
0415 Løten	1760 Storfors	1862 Degerfors
0417 Stange	1761 Hammarö	1863 Hällefors
0418 Nord-Odal	1762 Munkfors	1864 Ljusnarsberg
0419 Sør-Odal	1763 Forshaga	1880 Örebro
0420 Eidskog	1764 Grums	1881 Kumla
0423 Grue	1765 Årjäng	1882 Askersund
0425 Åsnes	1766 Sunne	1883 Karlskoga
0426 Våler	1780 Karlstad	1884 Nora
0427 Elverum	1781 Kristinehamn	1885 Lindesberg
0428 Trysil	1782 Filipstad	
0429 Åmot	1783 Hagfors	
0430 Stor-Elvdal	1784 Arvika	
0432 Rendalen	1785 Säffle	
0434 Engerdal		
0436 Tolga		
0437 Tynset		
0438 Alvdal		
0439 Folldal		
0441 Os		

Vedlegg 2

Det er gjort intervjuer med direktør eller fabrikkssjef ved følgende bedrifter:

Arla, Örebro

Grythyttan Vin, Grythyttan

HK Scan, Örebro

Løfbergs Lila, Karlstad

Måltidsriket Hellefors

Wasa, Filipstad

Vi har fått en orientering om historikk, produksjon og marked ved følgende bedrifter:

Hellefors Bryggeri

Konsum Värmland

Milko, Karlstad