



ARBEIDSFORSKNINGSINSTITUTTET AFI  
VELFERDSFORSKNINGSINSTITUTTET NOVA  
INSTITUTT FOR SOSIALFAG  
UNIVERSITETSBIBLIOTEKET VID  
VITENSKAPELIGE HØGSKOLE

## **Arbeidsavklaringspenger: Protokoll for en oppsummering av kunnskapen på området**

**Talieh Sadeghi, Vidar Bakkeli, Magne Bråthen, Heidi M. Gjersøe, Helle  
C. Hansen, Elisabeth Karlsen, Julie Köhler-Olsen, Ingjerd L. Ødemark**

OSLO METROPOLITAN UNIVERSITY  
STORBYUNIVERSITETET

AFI-notat nummer 2023:07

Tittel: Arbeidsavklaringspenger: Protokoll for en oppsummering av kunnskapen på området

Forfatter/e: Talieh Sadeghi, Vidar Bakkeli, Magne Bråthen, Heidi M. Gjersøe, Helle C. Hansen, Elisabeth Karlsen, Julie Köhler-Olsen, Ingjerd L. Ødemark

Prosjekt: Arbeidsavklaringspenger – En sammenstilling og oppsummering av kunnskap på området

Prosjektleder: Talieh Sadeghi

Oppdragsgiver: Arbeids- og inkluderingsdepartementet

ISSN 2703-9617 (online)

© Arbeidsforskningsinstituttet, OsloMet – storbyuniversitetet, 2023

© Work Research Institute (AFI), OsloMet – Oslo Metropolitan University, 2023

© Forfatter(e)/Author(s)

Det må ikke kopieres fra denne publikasjonen ut over det som er tillatt etter bestemmelsene i "Lov om opphavsrett til åndsverk", "Lov om rett til fotografi" og "Avtale mellom staten og rettighetshavernes organisasjoner om kopiering av opphavsrettslig beskyttet verk i undervisningsvirksomhet".

All rights reserved. This publication or part thereof may not be reproduced in any form without permission from the author.

Arbeidsforskningsinstituttet  
OsloMet – storbyuniversitetet  
Pb. 4 St. Olavs plass  
0130 OSLO

Work Research Institute (AFI)  
OsloMet – Oslo Metropolitan University  
P.O.Box 4 St. Olavs plass  
N-0130 OSLO

Telefon: +47 93 29 80 30

E-post: [postmottak-afi@oslomet.no](mailto:postmottak-afi@oslomet.no)

Webadresse: [oslomet.no/om/afi](http://oslomet.no/om/afi)

Publikasjonen kan lastes ned gratis fra [arkivet](#)

Publications are available for free download from [the archive](#)

## Forord

Arbeids- og inkluderingsdepartementet lyste ut et oppdrag om å lage en kunnskapsoppsummering (scoping review) over forskning om arbeidsavklaringspenger i Norge. Forskningsoppdraget er et ledd i det generelle arbeidet med ordningen, og formålet er å få en helhetlig oversikt/oppsummering over relevant litteratur om arbeidsavklaringspenger og identifisering av eventuelle kunnskapshull.

Oppdraget ble gitt til Arbeidsforskningsinstituttet AFI ved OsloMet – storbyuniversitet og skal utføres i samarbeid med Velferdsforskningsinstituttet NOVA, Institutt for sosialfag (SF) og Universitetsbiblioteket (UB), alle ved OsloMet, og VID vitenskapelige høyskole.

Foreliggende protokoll er første leveranse i prosjektet. Protokollen gir en detaljert oversikt over hvordan kunnskapsoppsummeringen skal gjennomføres, herunder med hensyn til formål, relevanskriterier, strategi for litteratursøk og prosedyrer for koding og analyse. Protokollen utgjør utgangspunktet for det videre arbeidet med oppsummeringen, som endelig skal formidles i form av en forskningsrapport. Scoping review er et iterativt design for kunnskapsoppsummering, hvilket innebærer at enkelte metodiske justeringer kan være nødvendige underveis i arbeidet. Det innebærer at det i den endelige forskningsrapporten vil kunne være gjort noen justeringer sett i forhold til fremgangsmåten som er beskrevet i foreliggende protokoll.

## Innhold

|                                     |           |
|-------------------------------------|-----------|
| <b>Forord</b> .....                 | <b>1</b>  |
| <b>Sammendrag</b> .....             | <b>2</b>  |
| <b>1 Innledning</b> .....           | <b>4</b>  |
| 1.1 AAP som ytelse og ordning ..... | 4         |
| 1.2 Forskningsspørsmål .....        | 5         |
| <b>2 Design og metode</b> .....     | <b>8</b>  |
| 2.1 Design .....                    | 8         |
| 2.2 Relevanskriterier .....         | 8         |
| 2.3 Litteratursøk .....             | 9         |
| 2.4 Studieseleksjon .....           | 12        |
| 2.5 Dataekstraksjon og koding ..... | 12        |
| 2.6 Sammenstilling og analyse ..... | 12        |
| <b>Referanser</b> .....             | <b>14</b> |

## Figurer

|                                   |   |
|-----------------------------------|---|
| Figur 1. Tematisk rammeverk ..... | 5 |
|-----------------------------------|---|

## Tabeller

|   |    |
|---|----|
| Tabell 1. Operasjonalisering av deskriptive problemstillinger ..... | 6  |
| Tabell 2. Operasjonalisering av analytiske problemstillinger .....  | 6  |
| Tabell 3. Inklusjons- og eksklusjonskriterier .....                 | 8  |
| Tabell 4. Søkestrategi for Oria .....                               | 9  |
| Tabell 5. Søkestrategi for Embase .....                             | 11 |
| Tabell 6. Oversikt over supplerende søk .....                       | 11 |

# Sammendrag

## Bakgrunn:

Siden arbeidsavklaringer (AAP) ble innført 1. mars 2010, har det blitt utført en rekke studier som belyser ulike sider ved AAP. Forskningen på feltet er betydelig, men det har ikke vært gitt noen samlet og systematisk framstilling av kunnskapen som har vært produsert, og av hva det mangler kunnskap om. Dette er en protokoll for en kunnskapsoppsummering som har som formål å oppsummere og sammenstille forskningsbasert kunnskap om AAP som ytelse og ordning i Norge, samt å identifisere eventuelle kunnskapshull.

## Forskningsspørsmål:

Kunnskapsoppsummeringen består av følgende tre overordnede forskningsspørsmål:

- 1) Hva kjennetegner forskningen om AAP?
  - Hvilke tema er det forsket på?
  - Hvilke populasjoner er det forsket på?
  - Hvilke metodiske tilnærminger er brukt?
  - Hvilket omfang har forskningen, og hvordan har utviklingen vært over tid?
  - Hvilke disipliner og/eller fagområder har forsket?
  - Hvilke forskningsmiljøer og ved hvilke norske institusjoner har forsket?
  - Hvilke publiseringskanaler og publiseringstyper er brukt?
  - Hvem er finansieringskilde?
- 2) Hva finnes av kunnskap om de ulike temaene relatert til arbeidsavklaringspenger?
- 3) Hva er eventuelle kunnskapshull i forskningen om arbeidsavklaringspenger?

**Design og relevanskriterier:** Kunnskapsoppsummeringen skal gjennomføres i form av en scoping review som inkluderer vitenskapelig litteratur og grålitteratur, på norsk og engelsk, publisert i perioden 2010-2022. Arbeidene må handle om AAP, som ytelse eller ordning.

**Litteratursøk:** Arbeider publisert på norsk og engelsk vil bli innhentet gjennom søk i syv internasjonale databaser (Web of Science, Embase, PsycINFO, SocIndex, Academic Search Ultimate, ASSIA og Scopus) og tre norske databaser (Oria, Norart og CRISStin). Supplerende søk vil bli gjort i tre ytterligere databaser (Google Scholar, BASE og Labordiscovery), og i form av manuelle søk i referanselister, tidsskrifter og nettsider. Trefflister overføres til EndNote, og deretter videre til Rayyan for relevansscreening på tittel-/abstraktnivå. Alle arbeider vurderes uavhengig av minst to forskere.

## Koding og analyse:

Informasjon fra inkluderte arbeider blir kodet i Nettskjema og analysert i IBM SPSS. For å svare på forskningsspørsmålene under del 1, vil generell informasjon om temaer, populasjoner, metoder, publiseringsår, disiplin, forskningsmiljø, publiseringstype og finansieringskilde bli kodet for hvert enkelt arbeid. Del 2 og 3 vil fokusere på arbeidenes problemstillinger, funn, og kunnskapshull, samt enkle, systematiske kvalitetsvurderinger. Arbeidene funn vil bli oppsummert ved hjelp av narrative synteser.

**Finansiering:** Arbeids- og inkluderingsdepartementet.

# 1 Innledning

Protokollen inneholder en plan som skisserer arbeidet med å utarbeide en oppsummering av kunnskap om arbeidsavklaringspenger (AAP). Arbeidet blir utført på oppdrag fra Arbeids- og inkluderingsdepartementet (AID). Målet er å oppsummere og sammenstille forskningsbasert kunnskap om AAP som ytelse og ordning i Norge, samt å identifisere eventuelle kunnskapshull.

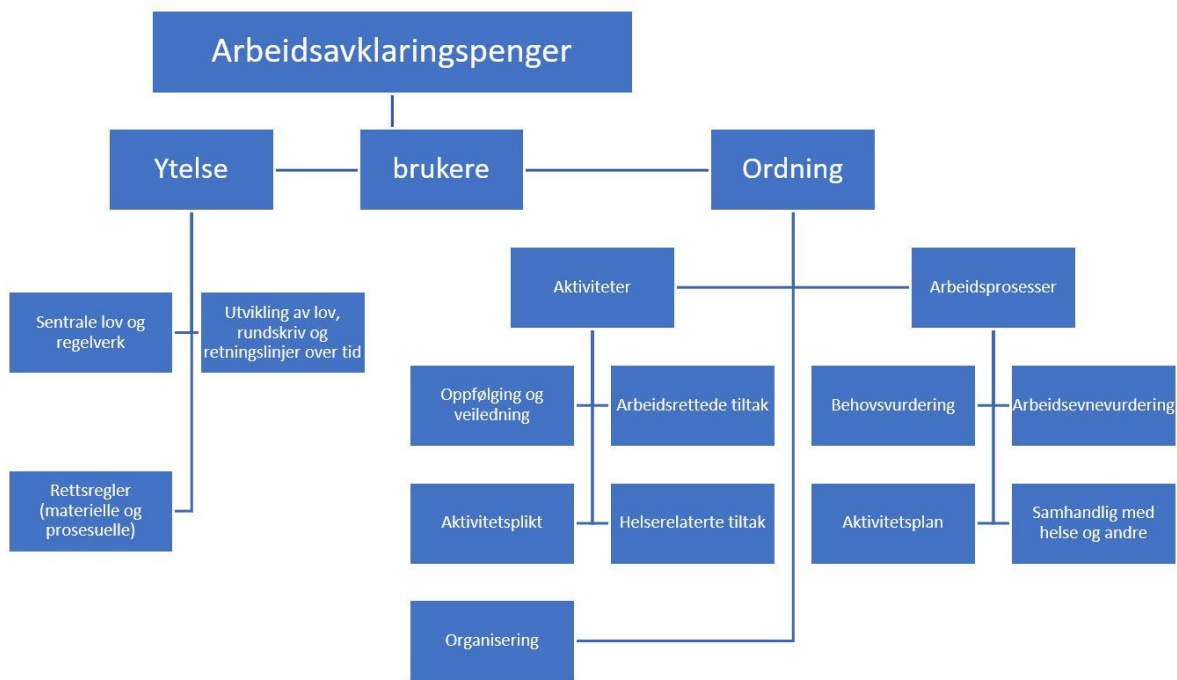
AAP ble innført for å legge til rette for en mer helhetlig og effektiv oppfølging av brukerne. Ved å erstatte attføringspenger, rehabiliteringspenger og tidsbegrenset uførestønad med én ytelse, skulle personer som beveget seg mellom de tre tidligere ytelsene slippe gjentatte ganger å dokumentere sine helseproblemer. Regelverket skulle bli enklere og mindre ressurskrevende å administrere, og oppmerksomheten skulle rettes mot NAV-brukerens ressurser og den oppfølging som skulle til for at den enkelte ville komme over i, eller beholde arbeid (Ot.prp. nr. 4 2008-2009).

Siden ytelsen ble innført 1. mars 2010, har det blitt utført en rekke studier som belyser ulike sider ved AAP. Dette har blant annet omfattet analyser av hvilke konsekvenser regelverksendringer har fått for mottakerne, hvordan kartleggingsverktøy som behovs- og arbeidsevne- vurderinger har fungert, og evalueringer av hvilke effekter ulike arbeidsmarkedstiltak har på personer med nedsatt arbeidsevne. Forskingen på AAP har vært betydelig, men det har ikke vært gitt noen samlet og systematisk framstilling av kunnskapen som har vært produsert, og av hva feltet mangler av kunnskap.

## 1.1 AAP som ytelse og ordning

For å avgrense og synliggjøre analytiske temaer har vi med henvisning til Ose m.fl. (2015) valgt å skille mellom AAP som ytelse og AAP som ordning. Som ytelse er AAP en inntektssikring hjemlet i folketrygdloven, og fokuset i kunnskapsoppsummeringen vil rettes mot rettsanvendelse, ulike lovforståelser og regelendringer som har funnet sted siden 2010. Som ordning omfatter AAP blant annet den arbeidsrettede oppfølgingen av brukerne, arbeidsmarkedstiltakene, og samarbeidet både innad i NAV og mellom NAV og omgivelsene.

Denne hovedinndelingen vil brukes som utgangspunkt for utvikling av et tematisk rammeverk for de ulike elementene som inngår i AAP (se figur 1). Dette er en foreløpig modell, hvor de tematiske underområdene vil kunne revideres og nye føyes til. Den vil også kunne benyttes for å undersøke om det foreligger krysskoblinger (at et og samme arbeid kan sorteres under flere tematiske områder), og ikke minst; danne utgangspunkt for å identifisere kunnskapshull. Vi understreker at rammeverket benyttes som et utgangspunkt og vil være dynamisk. Det er terrenget, altså kjennetegn ved forskningslitteraturen som bestemmer det endelige kartet (modellen).



Figur 1. Tematisk rammeverk

## 1.2 Forsknings spørsmål

Kunnskapsoppsummeringen består av tre overordnede forsknings spørsmål. Forsknings spørsmålene er som følger:

- 4) Hva kjennetegner forskningen om AAP?
  - Hvilke tema er det forsket på?
  - Hvilke populasjoner er det forsket på?
  - Hvilke metodiske tilnærminger er brukt?
  - Hvilket omfang har forskningen, og hvordan har utviklingen vært over tid?
  - Hvilke disipliner og/eller fagområder har forsket?
  - Hvilke forskningsmiljøer og ved hvilke norske institusjoner har forsket?
  - Hvilke publiseringskanaler og publiseringstyper er brukt?
  - Hvem er finansieringskilde?
- 5) Hva finnes av kunnskap om de ulike temaene relatert til arbeidsavklaringspenger?
- 6) Hva er eventuelle kunnskapshull i forskningen om arbeidsavklaringspenger?

Mens forsknings spørsmål 1 har et deskriptivt preg, har forsknings spørsmålene 2 og 3 analytisk karakter. Tabell 1 viser oversikt over hvordan de ulike delene av de deskriptive forsknings spørsmålene forstås og operasjonaliseres.

**Tabell 1. Operasjonalisering av deskriptive problemstillinger**

| <b>Problemstilling</b>                           | <b>Operasjonalisering/vår forståelse av problemstillingen</b>   |
|--|---|
| 1 a)<br>Forskningstema                           | Tematiske områder i henhold til komponentene i arbeidsavklaring som ytelse og ordning (se Figur 1). Her vil vi undersøke om vi må tilføye flere/andre tematiske underområder enn de som er skissert i figuren, altså tilpasse kartet til terrenget.   |
| 1b) Populasjoner                                 | Hvilke aktører/populasjoner det er forsket på, som f.eks. brukergrupper (subgrupper som unge, flyktninger, ulike helseutfordringer), medarbeidere (veiledere på NAV-kontor, veiledere i arbeidsmarkedsbedrifter, fastleger som portvoktere osv.) samarbeidspartnere (eks. fastleger, behandlende lege, DPS, arbeidsgivere osv).   |
| 1c) Metodiske tilnærminger                       | Her vil vi skille mellom kvalitative, kvantitative, mixed methods studier og litteraturstudier, samt teoretiske/juridiske bidrag.   |
| 1d) Omfang                                       | Her vil vi analysere omfanget av forskningen i de ulike tematiske underområdene, samt studere utviklingen over tid. Vi vil også her skille mellom omfanget av vitenskapelige arbeider og grålitteratur.   |
| 1e)<br>disipliner/fagområder                     | Hvorvidt arbeidene kan karakteriseres som (1) samfunnsvitenskapelig (eks. sosiologi, jus, økonomi, sosialt arbeid, (2) helsevitenskapelig, (3) tverrfaglig mellom samfunns- og helsefag.  |
| 1f)<br>Forskningsmiljøer/institusjoner           | På et overordnet nivå vil vi analysere i hvilken grad arbeidene er produsert innen (1) Universitetssektoren (f.eks. OsloMet, Universitetet i Oslo, NTNU), (2) høgskolesektoren (eks. VID, HVL, HINN), (3) instituttsektoren (f.eks. Fafo, Nifu, ISF), (3) hybrid (f.eks. ved AFI som er del av OsloMet), eller forvaltningen, f.eks. ved Kunnskapsavdelingen i Arbeids- og velferdsdirektoratet. Mer finmasket vil vi også fremskaffe oversikt over hvilke konkrete institusjoner som har produsert de ulike arbeidene. |
| 1g)<br>Publiseringskanaler og publiseringsstyper | Kanal: Tidsskrift, nivå på tidsskrift, skandinavisk, nordisk, internasjonal; Type: fagfellevurdert artikkel, forskningsrapport, lærebok, bokkapittel osv.   |
| 1h)<br>Finansieringskilde                        | Hvem finansierer forskningen?   |

Tabell 2 viser oversikt over de analytiske forskningsspørsmålene om hva som finnes og mangler av kunnskap om AAP som ytelse og ordning, samt spørsmålet om hvilke tiltak/ytelser innen ordningen som har ønsket effekt.

**Tabell 2. Operasjonalisering av analytiske problemstillinger**

| <b>Problemstilling</b>                | <b>Operasjonalisering/vår forståelse av problemstillingen</b>  |
|---------------------------------------|--|
| 2 a)<br>Kategorisering av forskningen | Tematiske underområder som blir identifisert vil bli kategorisert på en logisk måte, i henhold til komponentene i arbeidsavklaring som ytelse og ordning (se Figur 1). Her vil vi undersøke om vi må tilføye flere/andre tematiske underområder enn de som er skissert i figuren, altså tilpasse kartet til terrenget. Vi vil også undersøke hvilke problemstillinger som er belyst innen hvert tema.  |
| 2b) Hva finnes av kunnskap            | Hva har vi av kunnskap relatert til de ulike tematiske underområdene (state of the art)?   |
| 2c) Effektanalyser (Metaanalyser)     | Metaanalyser er en metode som slår sammen resultatene fra mange like studier slik at det er mulig å konkludere med høyere grad av sikkerhet om hvilken effekt en intervensjon/tiltak har. Metaanalyser blir gjennomført for å vurdere styrken av evidens i forbindelse med effektforskning. Formålene her vil eksempelvis være å vurdere hvorvidt en effekt av et tiltak på overgang til arbeid eksisterer, om effekten er positiv eller negativ og hva som er den estimerte effekten basert på flere effektmål hentet fra ulike kilder. Metaanalyser forutsetter følgende (se f.eks. Borenstein et al., 2009): <ul style="list-style-type: none"> <li>• Tilstrekkelig antall studier</li> <li>• Homogenitet i design</li> </ul> |



- 
- Homogenitet hva gjelder rapportering av effektmål

Vi vil kun foreta metaanalyser dersom deler av litteraturen oppfyller disse kriteriene.

---

3) Kunnskapshull

Vi vil vurdere kunnskapshullene på feltet i henhold til følgende kriterier:

- Forskning mangler (eks. finnes få eller ingen relevante arbeider om et gitt temaområde)
  - Forskningen dekker ikke bredden av relevante populasjoner (eks. mye om ansatte i NAV, lite om subgrupper av brukere og samarbeidspartnere)
  - Forskningen dekker ikke bredden av relevante aspekter (eks. mye om hvordan NAV-veiledere og brukere opplever AAP-ordningen, lite om hvilke effekter ulike sider ved ordningen har)
  - Manglende kvalitet ved arbeidene
-

## 2 Design og metode

### 2.1 Design

Kunnskapsoppsummeringen vil bli gjennomført i form av en scoping review (ScR). ScR er en fleksibel og systematisk litteraturstudie som har til hensikt å kartlegge hva som finnes av forskning/kunnskap om et avgrenset tema/område for å kunne gi oversikt over kunnskapsfeltet, peke på kunnskapshull og implikasjoner for praksis og videre forskning (Arksey & O'Malley, 2005). I likhet med en systematic review (SR) bygger ScR også på en systematisk prosess, bl.a. med hensyn til formulering av relevanskriterier, litteratursøk, studieseleksjon og dataekstraksjon. En ScR er imidlertid mer fleksibel enn en SR, den kan gi svar på mer åpne forskningsspørsmål med større tematisk mangfold og den kan inkludere arbeider fundert på ulike forskningsdesign (Munn et al., 2018)

### 2.2 Relevanskriterier

Relevanskriterier i en litteraturgjennomgang refererer til de spesifikke betingelsene som brukes til å bestemme hvilke arbeider som skal inkluderes (inklusionskriterier) og hvilke som skal utelukkes (eksklusionskriterier) fra gjennomgangen (Munn et al., 2018). Inklusionskriterier representerer de aspektene som et arbeid må oppfylle for å være berettiget til inkludering i kunnskapsoppsummeringen. På den annen side er eksklusionskriterier de faktorene i et arbeid som fører til at studien ikke blir inkludert i oppsummeringen.

Relevanskriteriene for denne kunnskapsoppsummeringens (kriterier for inklusjon og eksklusjon av potensielt relevante arbeider) er beskrevet i Tabell 3.

Tabell 3. Inklusjons- og eksklusionskriterier

|  | Inklusionskriterier  | Eksklusionskriterier  |
|--|--|---|
| <b>Tematikk 1:<br/>AAP som økonomisk<br/>ytelse<br/>(konsept)</b>  | Trygdeforskning som omhandler juridiske problemstillinger og retts sosiologiske aspekter ved AAP knyttet til både materielle og prosessuelle rettsregler, f.eks. om vilkår i og anvendelsen av folketrygdlovens §11-5, om klageinstansens klagebehandling etter folketrygdloven § 21-12 eller om ankebehandling i Trygderetten, samt domstolskontroll. | Forskning som omhandler rettskildemessig betydning (relevans og vekt) av forvaltningspraksis og rundskriv med eksempler fra saker om AAP. |
| <b>Tematikk 2:<br/>AAP som ordning<br/>(populasjon og konsept)</b> | Forskning som omhandler AAP som ordning, herunder oppfølging, bistand, tiltaksdeltakelse, samarbeid mellom brukere, NAV, arbeidsgivere og helsevesen, samt arbeidsprosesser som arbeidsevnevurdering, aktivitetsplan, digital samhandling mellom bruker og NAV osv.  | Forskning som omhandler samarbeid mellom NAV og helsevesen uten at det er mulig å skille ut info om AAP-mottakere.                        |
| <b>Kontekst</b>  | Arbeider som omhandler norske forhold, inkl. komparative studier hvor norske forhold inngår  | Komparative studier hvor det ikke er mulig å skille norske forhold/data fra øvrige land   |

|                |  |   |
|----------------|--|---|
| <b>Format</b>  | Fagfelleverderte artikler (både teoretiske og empiriske, samt kunnskapsoppsummeringer) Gråliteratur, herunder fagbøker og forskningsrapporter, doktorgradsavhandlinger, lærebøker, bokkapitler, utredninger og forskningsbaserte evalueringer. | Retningslinjer, presentasjoner, konferanseutgivelser, bacheloroppgaver, Kronikker, avisartikler, konferansebidrag, osv. Masteroppgaver. |
| <b>Språk</b>   | Arbeider skrevet på norsk og engelsk   |   |
| <b>Tidsrom</b> | Arbeider publisert i tidsrommet 2010-2023  |   |

Merknad. Tematisk skal inkluderte arbeider bestå av enten tematikk 1 eller 2, eller en kombinasjon av disse. Masteroppgaver vil ikke inngå i kunnskapsoppsummeringen, men det vil bli satt sammen en oversikt over masteroppgaver som er relevante for AAP.

## 2.3 Litteratursøk

Datagrunnlaget (forskningslitteraturen) vil bli samlet inn ved å søke etter fagfelleverdert (vitenskapelig) litteratur og gråliteratur, ved hjelp av både nasjonale og internasjonale kilder. Vi har som mål å utføre en omfattende innsamling som er i samsvar med den tematiske avgrensningen (se Figur 1). Når man utvikler strategier for litteratursøk, må man alltid finne en balanse mellom presisjon og fullstendighet. Siden metoden vi bruker er en scoping review, vil vi prioritere sensitive søk, det vil si at vi søker etter å oppnå fullstendighet i søkeresultatene. Den overordnede søkestrategien består av to hovedsøk og fire supplerende søk. Bruk av supplerende søk vil sikre identifikasjon av arbeider som de to hovedsøkene ikke har fanget opp på grunn av manglende indeksering i databaser, manglende metadata eller bruk av avvikende terminologi.

### 2.3.1 Hovedsøk 1: Søk etter vitenskapelig litteratur og gråliteratur på norsk i nasjonale databaser

Arbeidsavklaringspenger som ordning og ytelse er temaer som berører ulike fagfelt og sammen med målet om fullstendighet i søket, har dette gjort at et stort antall både helsefaglige og samfunnsfaglige databaser er inkludert. For de norskspråklige søkene vil bibliotekskatalogen/discovery-verktøyet ORIA utgjøre hoveddatabasen. Tester av ORIA dekkning av Norart og Idunn ble gjennomført, og viste at alle aktuelle artikler ble identifisert i ORIA. Av denne grunn vil vi ikke utføre egne søk i Norart og Idunn. Videre vil det bli gjort søk i Bielefeld Academic Search Engine (BASE), en database som indekserer vitenarkiv fra de fleste europeiske læresteder, inkludert svært mange norske. Her er det mulig å søke på norsk. Google scholar og Labordoc ILO publications (FNs arbeidslivsorganisasjons database) vil bli benyttet for å supplere søket. Litteratursøkene vil bli tilpasset de ulike databasene.

For å sikre fullstendighet vil vi inkludere en rekke søkeord i tillegg til «arbeidsavklaringspenger» og «AAP». Eksempler på ord og uttrykk som kan være relevante er «aktivitetsplan», «behovsvurdering» og «arbeidsrettet oppfølging» hvor AAP kan inngå som deler av innholdet. I noen publikasjoner fremgår ikke AAP nødvendigvis i søkbare felt som tittel, sammendrag og nøkkelord, men i fulltekst. For å favne disse publikasjonene må en inkludere disse mer overordnede begrepene i søkestrategien. Søkestrategi for databasen Oria er beskrevet i tabell 4.

**Tabell 4. Søkestrategi for Oria**

| Nr | Søk   |
|----|---|
| 1  | AAP bruker* OR AAP mottaker* AAP ordning* OR "spesielt tilpasset innsats" |
| 2  | arbeidsinklu* OR arbeidslivsinklu* OR arbeidsavklaring* OR arbeidstrening |

3 arbeidsrettet OR arbeidsretta OR arbeidsrettede OR "arbeid med bistand" OR "individuell jobbstøtte"  
4 "raskere tilbake" OR "tilbakeføring til arbeid" OR "tilbake til arbeid"  
5 inntektssikring OR lønnstilskudd\* OR helseytelse\* OR "helserelaterte ytelser"  
6 aktiverings\* OR aktivitetsplan\* OR aktivitetsplikt\* OR arbeidstrening  
7 arbeidsmarkedstiltak\* OR arbeidslinj\* OR "inkluderende arbeidsliv" OR "inkluderende arbeid"  
8 arbeidsevne\* OR restarbeidsevne\* OR behovsvurdering\* OR arbeidsmarkedsbedrift\*  
9 ((tiltaksarrangør\* OR "integrerte tjenester" OR "helhetlige tjenester") AND (NAV OR velferdsetaten))  
10 Jobbspesialist\*

---

### 2.3.2 Hovedsøk 2: Søk etter vitenskapelig litteratur på engelsk i internasjonale databaser

Grunnet tverrfagligheten i forskningen om arbeidsavklaringspenger vil vi inkludere et stort antall både helsefaglige og samfunnsfaglige internasjonale databaser. PsycINFO og Embase er helsefaglige databaser med god dekning på blant annet på folkehelse og sosialt arbeid, ASSIA og SocIndex er fagspesifikke databaser som fokuserer på ulike samfunnsfaglige aspekter, for å sikre dekning av tidsskrifter som ikke er indeksert i fagspesifikke databaser vil også de tverrfaglige databasene Academic search ultimate, Scopus og Web of Science bli benyttet. Litteratursøkene vil bli tilpasset den enkelte databases syntaks og funksjonalitet. Emneord vil bli benyttet i de databasene som har dette: Embase, PsycINFO, SocIndex.

Arbeidsavklaringspenger blir ofte omtalt som «work assessment allowance» i den engelske litteraturen. Men uttrykkene «health related benefits», «temporary disability benefits» og «incapacity benefits» er eksempler på andre betegnelser som blir brukt i den internasjonale litteraturen om den norske ordningen/ytelsen AAP. I tillegg til disse uttrykkene, vil vi søke etter en rekke andre aktuelle søkeord. Det er tre grunner til dette: 1). Det er ofte slik at publikasjoner kan ha en bred omtale av arbeidsavklaringspenger i fulltekst uten at dette eksplisitt fremkommer i tittel og sammendrag. 2). Det er variasjon i hva som vektlegges og hvordan dette oversettes når norsk ordning omtales på engelsk. 3). Mål om fullstendighet i søk (jfr. Metode); den store variasjonen i søkeord som for eksempel omfatter «income support», og «conditionality». Disse vil kunne medføre støy i de tilfellene hvor forskningen ikke handler om AAP, men på den annen side bidrar disse søkeordene til fullstendighet i søket i de tilfeller hvor forskningen handler om AAP, men hvor det brukes ord vi ikke har favnet i søket. Søkestrategi for databasen Embase er beskrevet i Tabell 5.

**Tabell 5. Søkestrategi for Embase**

| Nr | Søk   |
|----|---|
| 1  | vocational rehabilitation/  |
| 2  | supported employment/   |
| 3  | return to work/   |
| 4  | right to work/  |
| 5  | ((vocational or occupation* or work or job) adj (rehabilitat* or retraining)).tw,kw,kf.   |
| 6  | ((work or job) adj training).tw,kw,kf.  |
| 7  | (support* adj1 (employment or work or job)).tw,kw,kf.   |
| 8  | "right to work".tw,kw,kf.   |
| 9  | (work* adj1 (inclus* or exclus* or integrat* or participat* or adjustment* or resumption*)).tw,kw,kf.   |
| 10 | ((includ* or inclus* or exclud* or exclus* or integrat* or participat* or adjustment* or resumption*) adj3 (employee* or employer* or employment* or unemploy* or job* or labor or labour or vocation* or occupation or occupations)).tw,kf,kw.   |
| 11 | ((subsid* or support* or security) adj2 (wage* or salar* or income* or earning*)).tw,kf,kw.   |
| 12 | (practice placement* or individual placement* or (place adj2 train*)).tw,kw,kf.   |
| 13 | ((sick* or transitional or disability or "health related" or temporary) adj2 benefit*).tw,kw,kf.  |
| 14 | (Work assessment allowance* or employment service* or return to work or rtw or reemploy* or re employ* or back to work or job re entry or job reentry or welfare to work or conditionality or activation polic* or labo?r activation or activation work or activation reform* or Activation program*).tw,kw,kf. |
| 15 | ((reduced or limited) adj3 (abilit* or capabilit* or capacit*) adj3 work*).tw,kw,kf.  |
| 16 | (work* adj4 (capabilit* or capacit* or ability) adj4 (assess* or evaluat*)).tw,kw,kf.   |
| 17 | residual work*.tw,kw,kf.  |
| 18 | or/1-17   |
| 19 | (Norway or Norwegian* or scandi* or Nordic*).tw,kw,kf,cp,in,lg.   |
| 20 | 18 and 19   |
| 21 | limit 20 to yr="2010 -Current"  |

### 2.3.3 Supplerende søk

Manglende indeksering eller metadata og avvikende terminologi kan resultere i at noen relevante arbeider ikke blir fanget opp av hovedsøkene. Dette gjelder hovedsakelig den norske grålitteraturen. Vi vil derfor foreta supplerende søk for å fange opp norske arbeider som ikke blir identifisert gjennom hovedsøket. Tabell 6 viser oversikt over de fire supplerende søkene som vil bli gjennomført.

**Tabell 6. Oversikt over supplerende søk**

|                   |  |
|-------------------|--|
| Supplerende søk 1 | Supplerende søk på norsk i Google Scholar (via applikasjonen Publish or Perish), Bielefeld academic search engine (BASE) og Labourdoc (ILO publications)   |
| Supplerende søk 2 | Snøballsøk fra identifiserte nøkkelarbeider (referanselister, siteringssøk)  |
| Supplerende søk 3 | Manuelle søk i utvalgte norske tidsskrifter (eks. Arbeid og velferd, Søkelys på arbeidslivet, Tidsskrift for velferdsforskning, Tidsskrift for erstatningsrett, forsikringsrett og trygderett, Tidsskrift for samfunnsforskning) |
| Supplerende søk 4 | Manuelle søk i utvalgte norske institusjoners og organisasjoners nettsider og arkiv (eks. Frischsenteret, Fafo, ISF, AFI, NIFU, SINTEF, Oslo Economics, Proba osv.)  |

## 2.4 Studieseleksjon

Systematisk studieseleksjon ved hjelp av inklusjons- og eksklusjonskriteriene vil bli gjennomført for å selektere hvilke arbeider som skal inngå i scoping reviewen. Studieseleksjon vil bli gjennomført i to trinn: Først en vurdering av identifiserte arbeider på tittel-/abstraktnivå for å ekskludere de som fremstår som åpenbart irrelevante (screening), deretter vurdering på fulltekstnivå av alle arbeidene som relevante eller potensielt relevante (fulltekstvurdering). Vi vil utføre screeningen ved hjelp av det nettbaserte verktøyet Rayyan, som er designet som en digital støtte for utvelgelse av studier i kunnskapsoversikter. Alle arbeider vil bli screenet uavhengige av to forskere. Vurderingene vil foregå blindet. Ved uenighet, vil forskerne drøfte seg frem til enighet. Hvert arbeid vil i denne fasen bli klassifisert som «excluded», «included» eller «maybe». Kategoriene henspiller på arbeidets relevans i forhold til inklusjons-/eksklusjonskriteriene.

Arbeider som i screeningen blir klassifisert som «included» eller «maybe» blir innhentet i fulltekstformat. Hvert arbeid gis et unikt ID-nummer (ID1, ID2, ID3 osv.) og undergis en ny mer grundig relevansvurdering i lys av inklusjons-/eksklusjonskriteriene. Resultat av søk og studieseleksjon vil bli presentert i form av et flytskjema (PRISMA-skjema). Denne gir oversikt over prosessen, fra antall identifiserte treff gjennom søk til antall endelig inkluderte arbeider.

## 2.5 Dataekstraksjon og koding

De inkluderte arbeidene vil bli lastet ned, lest i sin helhet og informasjon som er nødvendig for å besvare forskningsspørsmålene i denne oppsummeringen (se punkt x) vil bli hentet ut fra arbeidenes metadata og fulltekst. Enkelte opplysninger om arbeidene vil bli hentet fra CRISTin, Hkdirs (tidl. NSD) register over vitenskapelige publikasjoner, og google scholar. Informasjonen vil bli kodet gjennom bruk av Nettskjema. Dette er et digitalt spørreskjema som vanligvis benyttes for å innhente spørreundersøkellesdata. Men i dette prosjektet benyttes Nettskjema for å registrere og kode informasjon om hvert enkelt arbeid (se vedlegg 2). Det fylles ut ett skjema for hvert arbeid. Et slikt system muliggjør enkel overføring av kvantitativ bibliometrisk informasjon til statistikkprogrammet IBM SPSS.

For å besvare forskningsspørsmål 1 vil vi hente ut generell informasjon om tema og populasjoner det forskes på, metodiske tilnærminger, årstall for publikasjon, disiplin (fagområde), forskningsmiljø, publiseringstype og -kanal, og finansieringskilde. Dette er datatyper som gjør det mulig å svare på forskningsspørsmålene for del 1. For eksempel vil ekstraksjon av årstall for publikasjon gi grunnlag for å analysere forskningens utvikling over tid. For prosjektets del 2 og 3 vil vi innhente informasjon om arbeidenes problemstilling(er), funn og påpekte kunnskapshull. Vi vil i tillegg foreta enkle kvalitetsvurderinger av hvert enkelt arbeid (se vedlegg 2).

## 2.6 Sammenstilling og analyse

En scoping review bærer i utgangspunktet preg av å være kartlegginger, heller enn analyser. Den bør imidlertid omfatte mer enn kun en oppsummering av innholdet i de inkluderte arbeidene (Arksey & O'Malley, 2005; Levac et al., 2010). I motsetning til mer «tradisjonelle» systematic reviews, som gjerne fokuserer på klart definerte og smale forskningsspørsmål som for eksempel effekten av et spesifikt tiltak, inneholder scoping reviews mer åpne forskningsspørsmål og relevanskriterier. Det gir et mer heterogent utvalg av studier (ulikt metodisk design osv.). Dette har implikasjoner for den analytiske tilnærmingen. Arksey og O'Malley (2005) foreslår å benytte en deskriptiv-analytisk metode i scoping reviews. Dette er

en trinnvis tilnærming, hvor et deskriptivt trinn etterfølges av et analytisk trinn. I metodelitteraturen beskrives det deskriptive trinnet som en oversikt over og sammenstilling av de inkluderte arbeidene, mens analysen handler om å kategorisere nøkkelinformasjonen fra de inkluderte arbeidene på en meningsfull måte sett i forhold til forskningsspørsmålene (se f.eks. Levac et al., 2010).

Den deskriptive sammenstillingen vil bli gjort på bakgrunn av den generelle informasjonen som blir hentet ut fra arbeidene, og presentert i form av oversiktstabeller og figurer (sentrale kjennetegn ved de inkluderte arbeidene). Vi vil også omtale funnene for denne delen i tekstformat. Den analytiske kategoriseringen vil bli gjennomført i form av bibliometriske og tematiske analyser. Bibliometri innebærer bruk av kvantitative analyser av bibliometriske data (publikasjons- og siteringsdata) for å få oversikt over store informasjonsmengder i form av trender i et forskningsfelt. Målet med bibliometriske analyser er dermed å gi oversikt over forskningen innenfor et definert område, og er særlig godt egnet når brede/åpne problemstillinger skal besvares og når arbeidene innen feltet innebærer heterogene og store informasjonsmengder (Donthu et al., 2021).

I tillegg til bibliometriske analyser relevant for prosjektets del 1, vil vi i forbindelse med prosjektets del 2 og 3 gjøre tematiske analyser for å kunne besvare de analytiske problemstillingene, herunder hva som finnes og mangler av kunnskap relatert til de ulike temaene i forskningen knyttet til arbeidsavklaringspenger. Kjernen i tematisk analyse er å se etter temaer (kategorier) i et datamateriale (litteratur på feltet, herunder både kvalitative og kvantitative). Arbeidene vil bli kategorisert med utgangspunkt i det tematiske rammeverket presentert i figur 1. Kategoriseringen vil også gi informasjon om karakteristika ved forskningen som er utført innenfor de forskjellige tematiske kategoriene (forskningsdesign osv.). Dette gjør det mulig å konstruere et brukervennlig forskningskart, som gir en tematisk oversikt over relevante studier, og synliggjør hvilke områder vi mangler forskning på (kunnskapshull).

Videre vil vi foreta narrative synteser over de ulike tematiske underområdene. Narrativ syntese er en systematisk sammenstilling av funn og resultater fra forskjellige typer studiedesign, herunder ulike kvalitative og kvantitative design (Popay et al., 2006). Formålet er å oppsummere hovedresultater i tekstformat på en meningsfull måte ut fra innholdet. Metoden er egnet for studier som er heterogene, og hvor metaanalyser er utelukket (se kriterier for å foreta metaanalyser i tabell 2). Metoden benyttes for å analysere resultater og trekke konklusjoner. Dette kan gjøres i henhold til følgende sjekklister:

- Hva er hovedfunnene fra de ulike studiene? (Hva vet vi?).
- Er det variasjon i funnene? (Eventuelt hvorfor?).
- Hvordan kan vi forstå funnene i sum? (Sette funnene i en større sammenheng).

Analysene for prosjektets del 3 (identifisering av kunnskapshull) vil informeres fra delene 1 og 2.

## Referanser

- Arksey, H., & O'Malley, L. (2005). Scoping studies: towards a methodological framework. *International Journal of Social Research Methodology*, 8(1), 19-32. <https://doi.org/10.1080/1364557032000119616>
- Berg, R., Jardim, P. S. J., & Holte, H. H. (2021). Forskning om tiltak for å redusere langvarige og hyppige sykefravær i arbeidslivet: Et forskningskart (Rapport-2021). Folkehelseinstituttet – FHI. <https://hdl.handle.net/10037/22293>
- Borenstein, M., Hedges, L. V., Higgins, J. P., & Rothstein, H. R. (2009). When does it make sense to perform a meta-analysis. *Introduction to meta-analysis*, 357-364.
- Buckley, W. (2007). *Sociology and modern systems theory*. Prentice-Hall.
- Colquhoun, H., Levac, D., O'Brien, K. K., Straus, S., Tricco, A. C., Perrier, L., Kastner, M., & Moher, D. (2014). Scoping reviews: time for clarity in definition, methods, and reporting. *Journal of Clinical Epidemiology*, 67(12), 1291-1294. <https://doi.org/10.1016/j.jclinepi.2014.03.013>
- Donthu, N., Kumar, S., Mukherjee, D., Pandey, N., & Lim, W. M. (2021). How to conduct a bibliometric analysis: an overview and guidelines. *Journal of Business Research*, 133, 285-296. <https://doi.org/10.1016/j.jbusres.2021.04.070>
- Elgvin, O., & Svalund, J. (2020). Kunnskapsoppsummering om tiltak for varig sysselsetting (FAFO-notat 2020-06). FAFO. 10236.pdf (fao.no)
- Frøyland, K., Alecu, A. I., Ballo, J., Leseth, A., Sadeghi, T., Abdelzadeh, A., Anvik, C., ... & Larsen, C. V. (2022). Inkludering av unge i skole, arbeid og samfunn – en sammenstilling av kunnskap fra nordisk forskning (rapport; 2022:02). Arbeidsforskningsinstituttet, OsloMet – Storbyuniversitet. <https://hdl.handle.net/11250/2984178>
- Hulley, S. B., Cummings, S. R., Browner, W. S., Grady, D. G., & Newman, T. B. (2013). *Designing clinical research*. Lippincott Williams & Williams.
- Larsen, H., Malmberg-Heimonen, I., & Johannessen, A. (2012). *Kunnskapsoppsummering om partnerskap mellom stat og kommune i Nav-kontorene*. Oslo: Høgskolen i Oslo og Akershus
- Levac, D., Colquhoun, H., & O'Brien, K. K. (2010). Scoping studies: advancing the methodology. *Implementation Science*, 5(1). <https://doi.org/10.1186/1748-5908-5-69>
- Lødemel, I., & Trickey, H. (Eds.). (2001). 'An offer you can't refuse': workfare in international perspective. Policy Press.
- Munn, Z., Peters, M. D. J., Stern, C., Tufanaru, C., McArthur, A., & Aromataris, E. (2018). Systematic review or scoping review? Guidance for authors when choosing between a systematic or scoping review approach. *BMC Medical Research Methodology*, 18(1). <https://doi.org/10.1186/s12874-018-0611-x>
- Ot.prp. nr. 4 (2008-2009). Om lov om endringer i Folketrygdloven og i enkelte andre lover (arbeidsavklaringspenger, arbeidsevnevurderinger og aktivitetsplaner). Odelstingsproposisjon. nr. Odelstingsproposisjon nr. 4 (2008-2009). nr. 4 (2008-2009). Oslo: Arbeids- og inkluderingsdepartementet.
- Parsons, T. (1970). On building social system theory: A personal history. *Daedalus*, 826-881.
- Peters, M. D. J., Godfrey, C. M., Khalil, H., McInerney, P., Parker, D., & Scares, C. B. (2015). Guidance for conducting systematic scoping reviews. *International Journal of Evidence-Based Healthcare*, 13(3), 141-146. <https://doi.org/10.1097/xeb.0000000000000050>



Saltkjel, T., Andreassen, T. A., Helseth, S., & Minas, R. (2021). A scoping review of research on coordinated pathways towards employment for youth in vulnerable life situations. *European Journal of Social Work*, 1-13. doi:10.1080/13691457.2021.1977249

Von Simson, K. (2019). Kunnskapsoversikt: Effekter av arbeidsmarkedstiltak mv på arbeidstilbud og sysselsetting, norske erfaringer. (Digitalt vedlegg til NOU). [Kunnskapsoversikt arbeidsmarkedstiltak endelig rapport \(regjeringen.no\)](#)

# Vedlegg 1: søkestrategi

Database: Embase [via Ovid]

| #  | Searches  |
|----|---|
| 1  | vocational rehabilitation/  |
| 2  | supported employment/   |
| 3  | return to work/   |
| 4  | right to work/  |
| 5  | ((vocational or occupation* or work or job) adj (rehabilitat* or retraining)).tw,kw,kf.   |
| 6  | ((work or job) adj training).tw,kw,kf.  |
| 7  | (support* adj1 (employment or work or job)).tw,kw,kf.   |
| 8  | "right to work".tw,kw,kf.   |
| 9  | (work* adj1 (inclus* or exclus* or integrat* or participat* or adjustment* or resumption*)).tw,kw,kf.   |
| 10 | ((includ* or inclus* or exclud* or exclus* or integrat* or participat* or adjustment* or resumption*) adj3 (employee* or employer* or employment* or unemploy* or job* or labor or labour or vocation* or occupation or occupations)).tw,kf,kw.   |
| 11 | ((subsid* or support* or security) adj2 (wage* or salar* or income* or earning*)).tw,kf,kw.   |
| 12 | (practice placement* or individual placement* or (place adj2 train*)).tw,kw,kf.   |
| 13 | ((sick* or transitional or disability or "health related" or temporary) adj2 benefit*).tw,kw,kf.  |
| 14 | (Work assessment allowance* or employment service* or return to work or rtw or reemploy* or re employ* or back to work or job re entry or job reentry or welfare to work or conditionality or activation polic* or labo?r activation or activation work or activation reform* or Activation program*).tw,kw,kf. |
| 15 | ((reduced or limited) adj3 (abilit* or capabilit* or capacit*) adj3 work*).tw,kw,kf.  |
| 16 | (work* adj4 (capabilit* or capacit* or ability) adj4 (assess* or evaluat*)).tw,kw,kf.   |
| 17 | residual work*.tw,kw,kf.  |
| 18 | or/1-17   |

|    |   |
|----|---|
| 19 | (Norway or Norwegian* or scandi* or Nordic*).tw,kw,kf,cp,in,lg. |
| 20 | 18 and 19   |
| 21 | limit 20 to yr="2010 -Current"                                  |

**Database:** APA PsycInfo

| #  | Searches  |
|----|---|
| 1  | Vocational Rehabilitation/  |
| 2  | Supported Employment/   |
| 3  | reemployment/   |
| 4  | ((vocational or occupation* or work or job) adj (rehabilitat* or retraining)).tw.   |
| 5  | ((work or job) adj training).tw.  |
| 6  | (support* adj1 (employment or work or job)).tw.   |
| 7  | "right to work".tw.   |
| 8  | (work* adj1 (inclus* or exclus* or integrat* or participat* or adjustment* or resumption*)).tw.   |
| 9  | ((includ* or inclus* or exclud* or exclus* or integrat* or participat* or adjustment* or resumption*) adj3 (employee* or employer* or employment or unemploy* or job* or labor or labour or vocation* or occupation or occupations)).tw.  |
| 10 | ((subsid* or support* or security) adj2 (wage* or salar* or income* or earning*)).tw.   |
| 11 | (practice placement* or individual placement* or (place adj2 train*)).tw.   |
| 12 | ((sick* or transitional or disability or "health related" or temporary) adj2 benefit*).tw.  |
| 13 | (Work assessment allowance* or employment service* or return to work or rtw or reemploy* or re employ* or back to work or job re entry or job reentry or welfare to work or conditionality or activation polic* or labo?r activation or activation work or activation reform* or Activation program*).tw. |
| 14 | ((reduced or limited) adj3 (abilit* or capabilit* or capacit*) adj3 work*).tw.  |
| 15 | (work* adj4 (capabilit* or capacit* or ability) adj4 (assess* or evaluat*)).tw.   |
| 16 | residual work*.tw.  |
| 17 | or/1-16   |
| 18 | (Norway or Norwegian* or scandi* or Nordic*).tw,cq,in,lo.   |
| 19 | 17 and 18   |
| 20 | limit 19 to yr="2010 -Current"  |

**Database:** Academic Search Ultimate Ebsco

| #   | Query  |
|-----|--|
| S1  | DE "SUPPORTED employment"  |
| S2  | DE "VOCATIONAL rehabilitation" OR DE "OCCUPATIONAL rehabilitation"   |
| S3  | DE "OCCUPATIONAL retraining"   |
| S4  | DE "EMPLOYMENT reentry"  |
| S5  | DE "RETURN to work programs"   |
| S6  | DE "EMPLOYMENT of welfare recipients"  |
| S7  | TI ( ((vocational or occupation* or work or job) W0 (rehabilitat* or retraining)) ) OR AB ( ((vocational or occupation* or work or job) W0 (rehabilitat* or retraining)) ) OR KW ( ((vocational or occupation* or work or job) W0 (rehabilitat* or retraining)) ) OR SU ( ((vocational or occupation* or work or job) W0 (rehabilitat* or retraining)) )   |
| S8  | TI ( ((work or job) W0 training) ) OR AB ( ((work or job) W0 training) ) OR KW ( ((work or job) W0 training) ) OR SU ( ((work or job) W0 training) )   |
| S9  | TI ( (support* N0 (employment or work or job)) ) OR AB ( (support* N0 (employment or work or job)) ) OR KW ( (support* N0 (employment or work or job)) ) OR SU ( (support* N0 (employment or work or job)) )   |
| S10 | TI "right to work" OR AB "right to work" OR KW "right to work" OR SU "right to work"   |
| S11 | TI ( (work* N1 (inclus* or exclus* or integrat* or participat* or adjustment* or resumption*)) ) OR AB ( (work* N0 (inclus* or exclus* or integrat* or participat* or adjustment* or resumption*)) ) OR KW ( (work* N0 (inclus* or exclus* or integrat* or participat* or adjustment* or resumption*)) ) OR SU ( (work* N0 (inclus* or exclus* or integrat* or participat* or adjustment* or resumption*)) )   |
| S12 | TI ( ((includ* or inclus* or exclud* or exclus* or integrat* or participat* or adjustment* or resumption*) N2 (employee* or employer* or employment or unemploy* or job* or labor or labour or vocation* or occupation or occupations)) ) OR AB ( ((includ* or inclus* or exclud* or exclus* or integrat* or participat* or adjustment* or resumption*) N2 (employee* or employer* or employment or unemploy* or job* or labor or labour or vocation* or occupation or occupations)) ) OR KW ( ((includ* or inclus* or exclud* or exclus* or integrat* or participat* or adjustment* or resumption*) N2 (employee* or employer* or employment or unemploy* or job* or labor or labour or vocation* or occupation or occupations)) ) OR SU ( ((includ* or inclus* or exclud* or exclus* or integrat* or participat* or adjustment* or resumption*) N2 (employee* or employer* or employment or unemploy* or job* or labor or labour or vocation* or occupation or occupations)) ) |
| S13 | TI ( ((subsid* or support* or security) N1 (wage* or salar* or income* or earning*)) ) OR AB ( ((subsid* or support* or security) N1 (wage* or salar* or income* or earning*)) ) OR KW (   |

|     |  |
|-----|--|
|     | ((subsid* or support* or security) N1 (wage* or salar* or income* or earning*)) ) OR SU ( ((subsid* or support* or security) N1 (wage* or salar* or income* or earning*)) )  |
| S14 | TI ( ("practice placement*" or "individual placement*" or (place N1 train*)) ) OR AB ( ("practice placement*" or "individual placement*" or (place N1 train*)) ) OR KW ( ("practice placement*" or "individual placement*" or (place N1 train*)) ) OR SU ( ("practice placement*" or "individual placement*" or (place N1 train*)) )   |
| S15 | TI ( ((sick* or transitional or disability or "health related" or temporary) N1 benefit*) ) OR AB ( ((sick* or transitional or disability or "health related" or temporary) N1 benefit*) ) OR KW ( ((sick* or transitional or disability or "health related" or temporary) N1 benefit*) ) OR SU ( ((sick* or transitional or disability or "health related" or temporary) N1 benefit*) )   |
| S16 | TI ( ("Work assessment allowance*" or "employment service*" or "return to work" or rtw or reemploy* or "re employ*" or "back to work" or "job re entry" or "job reentry" or "welfare to work" or conditionality or "activation polic*" or "labo#r activation" or "activation work" or "activation reform*" or "Activation program*") ) OR AB ( ("Work assessment allowance*" or "employment service*" or "return to work" or rtw or reemploy* or "re employ*" or "back to work" or "job re entry" or "job reentry" or "welfare to work" or conditionality or "activation polic*" or "labo#r activation" or "activation work" or "activation reform*" or "Activation program*") ) OR KW ( ("Work assessment allowance*" or "employment service*" or "return to work" or rtw or reemploy* or "re employ*" or "back to work" or "job re entry" or "job reentry" or "welfare to work" or conditionality or "activation polic*" or "labo#r activation" or "activation work" or "activation reform*" or "Activation program*") ) OR SU ( ("Work assessment allowance*" or "employment service*" or "return to work" or rtw or reemploy* or "re employ*" or "back to work" or "job re entry" or "job reentry" or "welfare to work" or conditionality or "activation polic*" or "labo#r activation" or "activation work" or "activation reform*" or "Activation program*") ) |
| S17 | TI ( ((reduced or limited) N2 (abilit* or capabilit* or capacit*) N2 work*) ) OR AB ( ((reduced or limited) N2 (abilit* or capabilit* or capacit*) N2 work*) ) OR KW ( ((reduced or limited) N2 (abilit* or capabilit* or capacit*) N2 work*) ) OR SU ( ((reduced or limited) N2 (abilit* or capabilit* or capacit*) N2 work*) )   |
| S18 | TI ( (work* N3 (capabilit* or capacit* or ability) N3 (assess* or evaluat*)) ) OR AB ( (work* N3 (capabilit* or capacit* or ability) N3 (assess* or evaluat*)) ) OR KW ( (work* N3 (capabilit* or capacit* or ability) N3 (assess* or evaluat*)) ) OR SU ( (work* N3 (capabilit* or capacit* or ability) N3 (assess* or evaluat*)) )   |
| S19 | TI "residual work*" OR AB "residual work*" OR KW "residual work*" OR SU "residual work*"   |
| S20 | S1 OR S2 OR S3 OR S4 OR S5 OR S6 OR S7 OR S8 OR S9 OR S10 OR S11 OR S12 OR S13 OR S14 OR S15 OR S16 OR S17 OR S18 OR S19   |
| S21 | TI ( (norway or norwegian* or scandi* or nordic*) ) OR AB ( (norway or norwegian* or scandi* or nordic*) ) OR KW ( (norway or norwegian* or scandi* or nordic*) ) OR SU ( (norway or norwegian* or scandi* or nordic*) )   |

|     |   |
|-----|---|
| S22 | GE (norway OR norwegian*)                                   |
| S23 | S21 OR S22  |
| S24 | S20 AND S23<br>Limiters - Published Date: 20100101-20231231 |

**Database:** SocIndex Ebsco

| #   | Query  |
|-----|--|
| S1  | DE "SUPPORTED employment"  |
| S2  | DE "VOCATIONAL rehabilitation" OR DE "OCCUPATIONAL rehabilitation"   |
| S3  | DE "OCCUPATIONAL retraining"   |
| S4  | DE "EMPLOYMENT reentry"  |
| S5  | DE "RETURN to work programs"   |
| S6  | DE "EMPLOYMENT of welfare recipients"  |
| S7  | TI ( ((vocational or occupation* or work or job) W0 (rehabilitat* or retraining)) ) OR AB ( ((vocational or occupation* or work or job) W0 (rehabilitat* or retraining)) ) OR KW ( ((vocational or occupation* or work or job) W0 (rehabilitat* or retraining)) ) OR SU ( ((vocational or occupation* or work or job) W0 (rehabilitat* or retraining)) )   |
| S8  | TI ( ((work or job) W0 training) ) OR AB ( ((work or job) W0 training) ) OR KW ( ((work or job) W0 training) ) OR SU ( ((work or job) W0 training) )   |
| S9  | TI ( (support* N0 (employment or work or job)) ) OR AB ( (support* N0 (employment or work or job)) ) OR KW ( (support* N0 (employment or work or job)) ) OR SU ( (support* N0 (employment or work or job)) )   |
| S10 | TI "right to work" OR AB "right to work" OR KW "right to work" OR SU "right to work"   |
| S11 | TI ( (work* N1 (inclus* or exclus* or integrat* or participat* or adjustment* or resumption*)) ) OR AB ( (work* N0 (inclus* or exclus* or integrat* or participat* or adjustment* or resumption*)) ) OR KW ( (work* N0 (inclus* or exclus* or integrat* or participat* or adjustment* or resumption*)) ) OR SU ( (work* N0 (inclus* or exclus* or integrat* or participat* or adjustment* or resumption*)) ) |
| S12 | TI ( ((includ* or inclus* or exclud* or exclus* or integrat* or participat* or adjustment* or resumption*) N2 (employee* or employer* or employment or unemploy* or job* or labor or   |

|     |  |
|-----|--|
|     | labour or vocation* or occupation or occupations)) ) OR AB ( ((includ* or inclus* or exclud* or exclus* or integrat* or participat* or adjustment* or resumption*) N2 (employee* or employer* or employment or unemploy* or job* or labor or labour or vocation* or occupation or occupations)) ) OR KW ( ((includ* or inclus* or exclud* or exclus* or integrat* or participat* or adjustment* or resumption*) N2 (employee* or employer* or employment or unemploy* or job* or labor or labour or vocation* or occupation or occupations)) ) OR SU ( ((includ* or inclus* or exclud* or exclus* or integrat* or participat* or adjustment* or resumption*) N2 (employee* or employer* or employment or unemploy* or job* or labor or labour or vocation* or occupation or occupations)) )  |
| S13 | TI ( ((subsid* or support* or security) N1 (wage* or salar* or income* or earning*)) ) OR AB ( ((subsid* or support* or security) N1 (wage* or salar* or income* or earning*)) ) OR KW ( ((subsid* or support* or security) N1 (wage* or salar* or income* or earning*)) ) OR SU ( ((subsid* or support* or security) N1 (wage* or salar* or income* or earning*)) )   |
| S14 | TI ( ("practice placement*" or "individual placement*" or (place N1 train*)) ) OR AB ( ("practice placement*" or "individual placement*" or (place N1 train*)) ) OR KW ( ("practice placement*" or "individual placement*" or (place N1 train*)) ) OR SU ( ("practice placement*" or "individual placement*" or (place N1 train*)) )   |
| S15 | TI ( ((sick* or transitional or disability or "health related" or temporary) N1 benefit*) ) OR AB ( ((sick* or transitional or disability or "health related" or temporary) N1 benefit*) ) OR KW ( ((sick* or transitional or disability or "health related" or temporary) N1 benefit*) ) OR SU ( ((sick* or transitional or disability or "health related" or temporary) N1 benefit*) )   |
| S16 | TI ( ("Work assessment allowance*" or "employment service*" or "return to work" or rtw or reemploy* or "re employ*" or "back to work" or "job re entry" or "job reentry" or "welfare to work" or conditionality or "activation polic*" or "labo#r activation" or "activation work" or "activation reform*" or "Activation program*") ) OR AB ( ("Work assessment allowance*" or "employment service*" or "return to work" or rtw or reemploy* or "re employ*" or "back to work" or "job re entry" or "job reentry" or "welfare to work" or conditionality or "activation polic*" or "labo#r activation" or "activation work" or "activation reform*" or "Activation program*") ) OR KW ( ("Work assessment allowance*" or "employment service*" or "return to work" or rtw or reemploy* or "re employ*" or "back to work" or "job re entry" or "job reentry" or "welfare to work" or conditionality or "activation polic*" or "labo#r activation" or "activation work" or "activation reform*" or "Activation program*") ) OR SU ( ("Work assessment allowance*" or "employment service*" or "return to work" or rtw or reemploy* or "re employ*" or "back to work" or "job re entry" or "job reentry" or "welfare to work" or conditionality or "activation polic*" or "labo#r activation" or "activation work" or "activation reform*" or "Activation program*") ) |
| S17 | TI ( ((reduced or limited) N2 (abilit* or capabilit* or capacit*) N2 work*) ) OR AB ( ((reduced or limited) N2 (abilit* or capabilit* or capacit*) N2 work*) ) OR KW ( ((reduced or limited) N2 (abilit* or capabilit* or capacit*) N2 work*) ) OR SU ( ((reduced or limited) N2 (abilit* or capabilit* or capacit*) N2 work*) )   |
| S18 | TI ( (work* N3 (capabilit* or capacit* or ability) N3 (assess* or evaluat*)) ) OR AB ( (work* N3 (capabilit* or capacit* or ability) N3 (assess* or evaluat*)) ) OR KW ( (work* N3   |

|     |  |
|-----|--|
|     | (capabilit* or capacit* or ability) N3 (assess* or evaluat*) ) OR SU ( (work* N3 (capabilit* or capacit* or ability) N3 (assess* or evaluat*)) )   |
| S19 | TI "residual work*" OR AB "residual work*" OR KW "residual work*" OR SU "residual work*"   |
| S20 | S1 OR S2 OR S3 OR S4 OR S5 OR S6 OR S7 OR S8 OR S9 OR S10 OR S11 OR S12 OR S13 OR S14 OR S15 OR S16 OR S17 OR S18 OR S19   |
| S21 | TI ( (norway or norwegian* or scandi* or nordic*) ) OR AB ( (norway or norwegian* or scandi* or nordic*) ) OR KW ( (norway or norwegian* or scandi* or nordic*) ) OR SU ( (norway or norwegian* or scandi* or nordic*) ) |
| S22 | GE (norway OR norwegian*)  |
| S23 | S21 OR S22   |
| S24 | S20 AND S23<br>Limiters - Date of Publication: 20100101-20231231   |

**Database:** Web of Science (Core Collection)

|   |
|---|
| # Searches: Web of Science  |
| 1: TS=((vocational or occupation* or work or job) NEAR/0 (rehabilitat* or retraining))  |
| 2: TS=("work training" OR "job training")   |
| 3: TS=(support* NEAR/0 (employment or work or job))   |
| 4: TS="right to work"   |
| 5: TS=(work* NEAR/1 (inclus* or exclus* or integrat* or participat* or adjustment* or resumption*))   |
| 6: TS=((includ* or inclus* or exclud* or exclus* or integrat* or participat* or adjustment* or resumption*) NEAR/2 (employee* or employer* or employment or unemploy* or job* or labor or labour or vocation* or occupation or occupations))  |
| 7: TS=((subsid* or support* or security) NEAR/1 (wage* or salar* or income* or earning*))   |
| 8: TS=("practice placement*" OR "individual placement*" OR (place NEAR/1 train*))   |
| 9: TS=((sick* or transitional or disability or "health related" or temporary) NEAR/1 benefit*)  |
| 10: TS=("Work assessment allowance*" or "employment service*" or "return to work" or rtw or reemploy* or "re employ*" or "back to work" or "job re-entry" or "job reentry" or "welfare to work" or conditionality or "activation polic*" or "labo\$r activation" or "activation work" or "activation reform*" or "activation program*") |
| 11: TS=((reduced or limited) NEAR/2 (abilit* or capabilit* or capacit*) NEAR/2 work*)   |
| 12: TS=(work* NEAR/3 (capabilit* or capacit* or ability) NEAR/3 (assess* or evaluat*))  |
| 13: TS="residual work*"   |
| 14: #13 OR #12 OR #11 OR #10 OR #9 OR #8 OR #7 OR #6 OR #5 OR #4 OR #3 OR #2 OR #1  |
| 15: TS=(Norway or Norwegian* or Scandi* or Nordic*)   |



|                  |
|------------------|
| 16: CU=(Norway)  |
| 17: #15 OR #16   |
| 18: #17 AND #14  |
| 19: PY=2010-2023 |
| 20: #19 AND #18  |

**Database:** Scopus

((AFFILCOUNTRY(norway)) OR (TITLE-ABS-KEY(norway OR norwegian\* OR scandi\* OR nordic\*))) AND ((TITLE-ABS-KEY("residual work\*")) OR (TITLE-ABS-KEY((work\* W/3 (capabilit\* or capacit\* or ability) W/3 (assess\* or evaluat\*))) OR (TITLE-ABS-KEY(((reduced or limited) W/2 (abilit\* or capabilit\* or capacit\*) W/2 work\*))) OR (TITLE-ABS-KEY(((sick\* or transitional or disability or "health related" or temporary) W/1 benefit\*))) OR (TITLE-ABS-KEY("Work assessment allowance\*" OR "employment service\*" OR "return to work" OR rtw OR reemploy\* OR "re employ\*" OR "back to work" OR "job re-entry" OR "job reentry" OR "welfare to work" OR conditionality OR "activation polic\*" OR "labor activation" OR "labour activation" OR "activation work" OR "activation reform\*" OR "activation program\*")) OR (TITLE-ABS-KEY("practice placement\*" OR "individual placement\*" OR (place W/1 train\*))) OR (TITLE-ABS-KEY(((subsid\* or support\* or security) W/1 (wage\* or salar\* or income\* or earning\*))) OR (TITLE-ABS-KEY(((includ\* or inclus\* or exclud\* or exclus\* or integrat\* or participat\* or adjustment\* or resumption\*) W/2 (employee\* or employer\* or employment or unemploy\* or job\* or labor or labour or vocation\* or occupation or occupations)))) OR (TITLE-ABS-KEY((work\* W/1 (inclus\* or exclus\* or integrat\* or participat\* or adjustment\* or resumption\*))) OR (TITLE-ABS-KEY("right to work")) OR (TITLE-ABS-KEY((support\* W/0 (employment or work or job)))) OR (TITLE-ABS-KEY(((work or job) PRE/0 training))) OR (TITLE-ABS-KEY(((vocational or occupation\* or work or job) PRE/0 (rehabilitat\* or retraining)))))) AND (LIMIT-TO ( PUBYEAR,2023) OR LIMIT-TO ( PUBYEAR,2022) OR LIMIT-TO ( PUBYEAR,2021) OR LIMIT-TO ( PUBYEAR,2020) OR LIMIT-TO ( PUBYEAR,2019) OR LIMIT-TO ( PUBYEAR,2018) OR LIMIT-TO ( PUBYEAR,2017) OR LIMIT-TO ( PUBYEAR,2016) OR LIMIT-TO ( PUBYEAR,2015) OR LIMIT-TO ( PUBYEAR,2014) OR LIMIT-TO ( PUBYEAR,2013) OR LIMIT-TO ( PUBYEAR,2012) OR LIMIT-TO ( PUBYEAR,2011) OR LIMIT-TO ( PUBYEAR,2010) )

**Database:** Applied Social Sciences Index & Abstracts Assia

|           |  |
|-----------|--|
| <b>S1</b> | (noft(((vocational OR occupation* OR work OR job) NEAR/0 (rehabilitat* OR retraining OR training))) OR noft((support* NEAR/0 (employment OR work OR job))) OR noft("right to work") OR noft((work* NEAR/0 (inclus* OR exclus* OR integrat* OR participat* OR adjustment* OR resumption*))) OR noft(((includ* OR inclus* OR exclud* OR exclus* OR integrat* OR participat* OR adjustment* OR resumption*) NEAR/2 (employee* OR employer* OR employment OR unemploy* OR job* OR labor OR labour OR vocation* OR occupation OR occupations))) OR noft(((subsid* OR support* OR security) NEAR/1 (wage* OR salar* OR income* OR earning*))) OR noft(("practice placement*" OR "individual placement*" OR (place NEAR/1 train*))) OR noft(((sick* OR transitional OR disability OR "health related" OR temporary) NEAR/1 benefit*)) OR noft(("work assessment allowance*" OR "employment service*" OR "return to work" OR rtw OR reemploy* OR "re employ*" OR "back to work" OR "job re entry" OR "job reentry" OR "welfare to work" OR conditionality OR "activation polic*" OR "labo#r activation" OR "activation work" OR "activation reform*" OR "activation program*")) OR noft(((reduced OR limited) NEAR/2 (abilit* OR capabilit* OR capacit*) NEAR/2 work*)) OR noft((work* NEAR/3 (capabilit* OR capacit* OR ability) NEAR/3 (assess* OR |
|-----------|--|

|           |   |
|-----------|---|
|           | evaluat*)) OR noft("residual work*") AND noft((Norway OR Norwegian* OR Scandi* OR Nordic*)) AND pd(20100101-20231231) |
| <b>S2</b> | noft((Norway OR Norwegian* OR Scandi* OR Nordic*))  |
| <b>S3</b> | S1 AND S2   |
| <b>S4</b> | (S1 AND S2) AND pd(2010-2023)   |

**Database:** ORIA

AAP bruker\* OR AAP mottaker\* AAP ordning\* OR "spesielt tilpasset innsats"

arbeidsinklu\* OR arbeidslivsinklu\* OR arbeidsavklaring\* OR arbeidstrening

arbeidsrettet OR arbeidsretta OR arbeidsrettede OR "arbeid med bistand" OR "individuell jobbstøtte"

"raskere tilbake" OR "tilbakeføring til arbeid" OR "tilbake til arbeid"

inntektssikring OR lønnstilskudd\* OR helseytelse\* OR "helserelevante ytelser"

aktiverings\* OR aktivitetsplan\* OR aktivitetsplikt\* OR arbeidstrening

arbeidsmarkedstiltak\* OR arbeidslinj\* OR "inkluderende arbeidsliv" OR "inkluderende arbeid"

arbeidsevne\* OR restarbeidsevne\* OR behovsvurdering\* OR arbeidsmarkedsbedrift\*

((tiltaksarrangør\* OR "integreerte tjenester" OR "helhetlige tjenester") AND (NAV OR velferdsetaten))

Jobbspesialist\*

**Database:** BASE: Bielefeld academic search engine (avansert søk)

arbeidsavklaring\* OR inntektssikring\* OR arbeidsevnevurdering OR "spesielt tilpasset innsats" OR arbeidsrettet OR arbeidsretta OR arbeidsrettede doctype:(11\* 12\* 13 14 15 182 183 7) year:[2010 TO 2023]

**Database:** Google scholar (via Harzing's Publish or Perish 8.2.3944.8118 Windows GUI edition)

arbeidsavklaringspenger|"aap ordningen"|arbeidsevnevurdering|"spesielt tilpasset innsats"

**Database:** ILO labordiscovery (International labour organization – ILO publications) Avansert søk  
[https://labordoc.ilo.org/discovery/search?vid=41ILO\\_INST:41ILO\\_V2&mode=advanced](https://labordoc.ilo.org/discovery/search?vid=41ILO_INST:41ILO_V2&mode=advanced)

Title contains norway OR Norwegian OR Subject contains norway OR norwegian  
SCOPE: ILO Publications / All ILO publications

## Vedlegg 2: Nettskjema: koding av arbeider

### Koding AAP kunnskapsoppsummering

#### Arbeidets ID-nummer og tittel

Hva er arbeidets ID-nummer?

Hva er arbeidets tittel?

#### Skal arbeidet inkluderes i kunnskapsoversikten?

Vurder om arbeidet:

er korrekt inkludert (oppfyller de åpenbare inklusjonskriteriene som f.eks. årstall, format osv.)

oppfyller øvrige inklusjonskriterier

Om arbeidet faktisk handler om AAP

Ja, det skal fortsatt inkluderes

Nei, det skal ekskluderes

#### Hva er eksklusjonsgrunnen?

*Dette elementet vises kun dersom alternativet «Nei, det skal ekskluderes» er valgt i spørsmålet «Skal arbeidet inkluderes i kunnskapsoversikten*

## År, publikasjonstype, format, språk og design

### Hvilket år er arbeidet publisert?

*Dette elementet vises kun dersom alternativet «Ja, det skal fortsatt inkluderes» er valgt i spørsmålet «Skal arbeidet inkluderes i kunnskapsoversikten?»*

2010  
2011  
2012  
2013  
2014  
2015  
2016  
2017  
2018  
2019  
2020  
2021  
2022  
2023

### Hvilken publikasjonstype er arbeidet?

*Dette elementet vises kun dersom alternativet «Ja, det skal fortsatt inkluderes» er valgt i spørsmålet «Skal arbeidet inkluderes i kunnskapsoversikten?»*

Med grålitteratur menes her all litteratur som ikke er fagfelleverderte arbeider (f.eks. fagartikkel, forskningsrapport, bok, lærebok). Dersom du er usikker på om arbeidet er grålitteratur eller vitenskapelig litteratur kan du sjekke i Cristin. Dersom arbeidet er klassifisert som nivå 1 eller 2 i Cristin er det vitenskapelig. Dersom det er på nivå 0 eller X er det grålitteratur. Dersom du ikke finner arbeidet i Cristin er det mest sannsynlig grålitteratur.

Vitenskapelig  
Grålitteratur  
Mangler informasjon/usikker

### Hvilken type (format) er arbeidet?

*Dette elementet vises kun dersom alternativet «Ja, det skal fortsatt inkluderes» er valgt i spørsmålet «Skal arbeidet inkluderes i kunnskapsoversikten?»*

Fagfelleverdert tidsskriftsartikkel  
Fagfelleverdert bokkapittel  
Bokkapittel (usikker på fagfellevurdering)  
Fagfelleverdert monografi  
Bok/monografi (usikker på fagfellevurdering)  
phd-kappe/monografi  
Forskningsrapport  
Fagartikkel  
Bok/lærebok (ikke fagfelleverdert)  
Annet/usikker

## Hvilket tidsskrift er arbeidet publisert i?

*Dette elementet vises kun dersom alternativet «Fagfellevurdert tidsskriftsartikkel» er valgt i spørsmålet «Hvilken type (format) er arbeidet?»*

## Hvilket nivå er tidsskriftet på?

*Dette elementet vises kun dersom alternativet «Fagfellevurdert tidsskriftsartikkel» er valgt i spørsmålet «Hvilken type (format) er arbeidet?»*

Gå inn på følgende nettside for å finne nivået på tidsskriftet [Søk i kanalregister | Kanalregisteret \(hkdir.no\)](#)

nivå 1

nivå 2

nivå x

nivå 0

ingen informasjon om nivå

## Hvilket språk er arbeidet skrevet på?

*Dette elementet vises kun dersom alternativet «Ja, det skal fortsatt inkluderes» er valgt i spørsmålet «Skal arbeidet inkluderes i kunnskapsoversikten?»*

Her mener vi selve fulltekstversjonen

Norsk

Engelsk

Annet/mangler informasjon

## Hvilket forskningsdesign/metode er benyttet i arbeidet?

*Dette elementet vises kun dersom alternativet «Ja, det skal fortsatt inkluderes» er valgt i spørsmålet «Skal arbeidet inkluderes i kunnskapsoversikten?»*

Kvantitativ

Kvalitativ

Mixed-methods/metodetriangulering

Teoretisk bidrag

Litteraturstudie/kunnskapsoppsummering (sekundærforskning)

Mangler informasjon

## Beskriv arbeidets metode nærmere

*Dette elementet vises kun dersom alternativet «Ja, det skal fortsatt inkluderes» er valgt i spørsmålet «Skal arbeidet inkluderes i kunnskapsoversikten?»*

Her kan du f.eks. skrive intervjustudie / spørreskjemastudie / registerdatastudie

## Institusjon/forskningsmiljø

### Hvor har førsteforfatter sin tilhørighet?

*Dette elementet vises kun dersom alternativet «Ja, det skal fortsatt inkluderes» er valgt i spørsmålet «Skal arbeidet inkluderes i kunnskapsoversikten?»*

Her er vi ute etter å identifisere forskningsmiljø. Førsteforfatters tilhørighet er en proxy for forskningsmiljø. Dersom førsteforfatter har flere tilhørigheter, før opp institusjonen som nevnes først (eller som fremstår som hovedtilhørighet).

Tips for å finne førsteforfatters tilhørighet:

1. Se på tilhørighet/affiliation oppgitt i arbeidet
2. Søk opp førsteforfatter i [Cristin](#)
3. Søk opp førsteforfatters profilside gjennom [Google](#)
4. Søk opp førsteforfatter på [ResearchGate](#)

OBS! Det er kun følgende institutter som regnes som forskningsinstitutter:

Agderforskning; CMI; Fafo; Fridtjof Nansens institutt; Frischsenteret; Institutt for samfunnsforskning; Møreforskning; NIFU; NORCE; Nordlandsforskning; NORSUS; Norut samfunn; NTNU samfunnsforskning; NUPI; PRIO; SINTEF; SNF; Telemarksforskning; Trøndelag forskning og utvikling; Uni research; Vestlandsforskning; Østlandsforskning

Universitet (inkludert institutter underlagt universitet, f.eks. AFI og NOVA)

Høyskole

Forskningsinstitutt

Annet (f.eks. NAV, SSB, FHI, Proba, Oslo Economics, helseforetak)

### Ved hvilket universitet har førsteforfatter sin tilhørighet?

*Dette elementet vises kun dersom alternativet «Universitet (inkludert institutter underlagt universitet, f.eks. AFI og NOVA)» er valgt i spørsmålet «Hvor har førsteforfatter sin tilhørighet?»*

Her er vi ute etter å identifisere forskningsmiljø. Førsteforfatters tilhørighet er en proxy for forskningsmiljø. Dersom førsteforfatter har flere tilhørigheter, før opp institusjonen som nevnes først (eller som fremstår som hovedtilhørighet).

Tips for å finne førsteforfatters tilhørighet:

1. Se på tilhørighet/affiliation oppgitt i arbeidet
2. Søk opp førsteforfatter i [Cristin](#)
3. Søk opp førsteforfatters profilside gjennom [Google](#)
4. Søk opp førsteforfatter på [ResearchGate](#)

Nord universitet

Norges teknisk-naturvitenskapelige universitet (NTNU)

Norges miljø- og biovitenskapelige universitet (NMBU)

OsloMet - storbyuniversitetet

Universitetet i Agder (UiA)

Universitetet i Bergen (UiB)

Universitetet i Oslo (UiO)

Universitetet i Stavanger (UiS)

Universitetet i Sørøst-Norge (USN)

UiT - Norges arktiske universitet

### Ved hvilken høyskole har førsteforfatter sin tilhørighet?

*Dette elementet vises kun dersom alternativet «Høyskole» er valgt i spørsmålet «Hvor har førsteforfatter sin tilhørighet?»*

Her er vi ute etter å identifisere forskningsmiljø. Førsteforfatters tilhørighet er en proxy for forskningsmiljø. Dersom førsteforfatter har flere tilhørigheter, før opp institusjonen som nevnes først (eller som fremstår som hovedtilhørighet).

Tips for å finne førsteforfatters tilhørighet:

1. Se på tilhørighet/affiliation oppgitt i arbeidet
2. Søk opp førsteforfatter i [Cristin](#)
3. Søk opp førsteforfatters profilside gjennom [Google](#)
4. Søk opp førsteforfatter på [ResearchGate](#)

Ansgar teologiske høyskole

Arkitektur- og designhøgskolen

Dronning Mauds minne høyskole for barnehagelærerutdanning

Fjellhaug internasjonale høyskole

Handelshøgskolen BI

Høgskolen i Innlandet  
Høgskolen i Molde  
Høgskolen i Volda  
Høgskolen i Østfold  
Høgskolen på Vestlandet  
Høgskolen Kristiania  
Kunsthøgskolen i Oslo  
MF vitenskapelige høyskole  
NLA høgskolen  
Norges handelshøyskole  
Norges idrettshøgskole  
Norges musikkhøgskole  
Oslo nye høyskole  
Samisk høgskole  
VID vitenskapelige høyskole

### Ved hvilket forskningsinstitutt har førsteforfatter sin tilhørighet?

*Dette elementet vises kun dersom alternativet «Forskningsinstitutt» er valgt i spørsmålet «Hvor har førsteforfatter sin tilhørighet?»*

Her er vi ute etter å identifisere forskningsmiljø. Førsteforfatters tilhørighet er en proxy for forskningsmiljø. Dersom førsteforfatter har flere tilhørigheter, før opp institusjonen som nevnes først (eller som fremstår som hovedtilhørighet).

Tips for å finne førsteforfatters tilhørighet:

1. Se på tilhørighet/affiliation oppgitt i arbeidet
2. Søk opp førsteforfatter i [Cristin](#)
3. Søk opp førsteforfatters profilside gjennom [Google](#)
4. Søk opp førsteforfatter på [ResearchGate](#)

Agderforskning  
CMI  
Fafo  
Fridtjof Nansens institutt  
Frischsenteret  
Institutt for samfunnsforskning (ISF)  
Møreforskning  
NIFU  
NORCE  
Nordlandsforskning  
NORSUS  
Norut samfunn  
NTNU samfunnsforskning  
NUPI  
PRIO  
SINTEF  
SNF



Telemarksforskning  
Trøndelag forskning og utvikling  
Uni research  
Vestlandsforskning  
Østlandsforskning

### Ved hvilken annen institusjon har førsteforfatter sin tilhørighet?

*Dette elementet vises kun dersom alternativet «Annet (f.eks. NAV, SSB, FHI, Proba, Oslo Economics, helseforetak)» er valgt i spørsmålet «Hvor har førsteforfatter sin tilhørighet?»*

Her er vi ute etter å identifisere forskningsmiljø. Førsteforfatters tilhørighet er en proxy for forskningsmiljø. Dersom førsteforfatter har flere tilhørigheter, før opp institusjonen som nevnes først (eller som fremstår som hovedtilhørighet).

Tips for å finne førsteforfatters tilhørighet:

1. Se på tilhørighet/affiliation oppgitt i arbeidet
2. Søk opp førsteforfatter i [Cristin](#)
3. Søk opp førsteforfatters profilside gjennom [Google](#)
4. Søk opp førsteforfatter på [ResearchGate](#)

STAMI  
Folkehelseinstituttet (FHI)  
Statistisk sentralbyrå (SSB)  
NAV  
Proba  
Oslo Economics  
Helseforetak/sykehus  
Ideas2evidence  
IMDI  
Nordisk ministerråd  
Annet

### Beskriv ved hvilken annen institusjon førsteforfatter har sin tilhørighet

*Dette elementet vises kun dersom alternativet «Annet» er valgt i spørsmålet «Ved hvilken annen institusjon har førsteforfatter sin tilhørighet?»*

### Disiplin/fagområde

#### Hvilket disiplin/fagområde sorterer arbeidet under?

*Dette elementet vises kun dersom alternativet «Ja, det skal fortsatt inkluderes» er valgt i spørsmålet «Skal arbeidet inkluderes i kunnskapsoversikten?»*

Her er noen forslag til hvordan du kan finne arbeidets disiplin/fagområde:

1. Se om arbeidet er klassifisert i [Cristin](#)
  2. Se om førsteforfatters disiplin/fagområde er oppgitt i [Cristin](#)
  3. Se på navn på tidsskrift
  4. Søk opp førsteforfatters profilside ved vedkommendes institusjon eller ResearchGate
- Hvis ikke 1-4 fungerer, så gjør du en skjønnsmessig vurdering eller i verste fall krysser av for "annet/undefinert"

Samfunnsvitenskap (f.eks. økonomi, sosiologi, psykologi, rettsvitenskap, sosialt arbeid)  
Medisinske fag (f.eks. kliniske medisinske fag, helsefag)  
Tverrfaglig helse- og samfunnfag  
Annet/undefinert

## Hvilket faggruppe innen medisinske fag sorterer arbeidet under?

*Dette elementet vises kun dersom alternativet «Medisinske fag (f.eks. kliniske medisinske fag, helsefag)» er valgt i spørsmålet «Hvilket disiplin/fagområde sorterer arbeidet under?»*

Her er noen forslag til hvordan du kan finne arbeidets disiplin/fagområde:

1. Se om arbeidet er klassifisert i [Cristin](#)
  2. Se om førsteforfatters disiplin/fagområde er oppgitt i [Cristin](#)
  3. Se på navn på tidsskrift
  4. Søk opp førsteforfatters profilside ved vedkommendes institusjon eller [ResearchGate](#)
- Hvis ikke 1-4 fungerer, så gjør du en skjønnsmessig vurdering eller i verste fall krysser av for "annet/undefinert"

Kliniske medisinske fag

Helsefag

Annet/undefinert

## Hvilket faggruppe innen samfunnsvitenskap sorterer arbeidet under?

*Dette elementet vises kun dersom alternativet «Samfunnsvitenskap (f.eks. økonomi, sosiologi, psykologi, rettsvitenskap, sosialt arbeid)» er valgt i spørsmålet «Hvilket disiplin/fagområde sorterer arbeidet under?»*

Her er noen forslag til hvordan du kan finne arbeidets disiplin/fagområde:

1. Se om arbeidet er klassifisert i [Cristin](#)
  2. Se om førsteforfatters disiplin/fagområde er oppgitt i [Cristin](#)
  3. Se på navn på tidsskrift
  4. Søk opp førsteforfatters profilside ved vedkommendes institusjon eller ResearchGate
- Hvis ikke 1-4 fungerer, så gjør du en skjønnsmessig vurdering eller i verste fall krysser av for "annet/undefinert"

Økonomi

Sosiologi

Statsvitenskap/organisasjonsteori

Sosialantropologi

Psykologi

Rettsvitenskap

Sosialt arbeid

Annet/undefinert

## Sitering og finansiering

### Hvor mange ganger er arbeidet sitert?

*Dette elementet vises kun dersom alternativet «Ja, det skal fortsatt inkluderes» er valgt i spørsmålet «Skal arbeidet inkluderes i kunnskapsoversikten?»*

Søk opp arbeidet i [Google scholar](#) og rapporter totalt antall siteringer. La feltet stå tomt hvis du ikke finner arbeidet i Google Scholar

### Hvem har finansiert arbeidet?

*Dette elementet vises kun dersom alternativet «Ja, det skal fortsatt inkluderes» er valgt i spørsmålet «Skal arbeidet inkluderes i kunnskapsoversikten?»*

Forskningsrådet

NAV (AV.dir)

AID

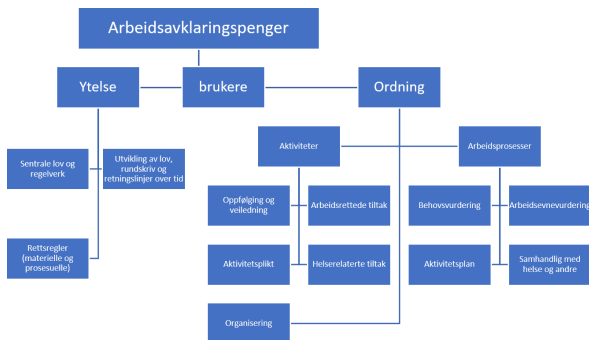
Egenfinansiert (forskningsinstitusjonen har selv finansiert)

Annet

## Spesifiser hvem som har finansiert arbeidet. Om det er egenfinansiert arbeid, spesifiser førsteforfatters hovedtilhørighet.

*Dette elementet vises kun dersom alternativet «Annet eller Egenfinansiert (forskningsinstitusjonen har selv finansiert)» er valgt i spørsmålet «Hvem har finansiert arbeidet?»*

### Tema og populasjon



### Hvilket tematisk område har arbeidet hovedfokus på?

*Dette elementet vises kun dersom alternativet «Ja, det skal fortsatt inkluderes» er valgt i spørsmålet «Skal arbeidet inkluderes i kunnskapsoversikten?»*

Ta utgangspunkt i forskningskartet ovenfor, men bruk annet-kategorien dersom arbeidet ikke lar seg naturlig plassere i kartets kategorier.

Flere valg er mulig, men forsøk etter beste evne å identifisere et hovedfokus

AAP som ytelse

AAP som ordning

Både ytelse og ordning

Brukere

Annet tema

### Beskriv med ord hva temaet i arbeidet er.

*Dette elementet vises kun dersom alternativet «Ja, det skal fortsatt inkluderes» er valgt i spørsmålet «Skal arbeidet inkluderes i kunnskapsoversikten?»*

### Hvilken populasjon handler arbeidet om?

*Dette elementet vises kun dersom alternativet «Ja, det skal fortsatt inkluderes» er valgt i spørsmålet «Skal arbeidet inkluderes i kunnskapsoversikten?»*

eks. unge brukere, personer med psykiske lidelser, medarbeidere, osv.

### Problemstilling, funn og kunnskapshull

#### Hva er arbeidets problemstilling(er)?

*Dette elementet vises kun dersom alternativet «Ja, det skal fortsatt inkluderes» er valgt i spørsmålet «Skal arbeidet inkluderes i kunnskapsoversikten?»*

skriv kort og konsist, gjerne i stikkordsform.

#### Hva er arbeidets funn relatert til AAP?

*Dette elementet vises kun dersom alternativet «Ja, det skal fortsatt inkluderes» er valgt i spørsmålet «Skal arbeidet inkluderes i kunnskapsoversikten?»*

Noen arbeider kan handle om både AAP og andre ordninger. Her skal du gjengi funn som er relevant for AAP. Skriv kort og konsist, gjerne i stikkordsform. Dersom det passer bedre, kan du skrive fulle setninger.

### Kunnskapshull

*Dette elementet vises kun dersom alternativet «Ja, det skal fortsatt inkluderes» er valgt i spørsmålet «Skal arbeidet inkluderes i kunnskapsoversikten?»*

*kunnskapsoversikten?»*

Her skal du få frem det som forfatterne av arbeidet selv har presisert som eventuelle kunnskapshull på feltet.

## Kvalitetsvurdering

### Oppfyller arbeidet/studien vitenskapelige minstemål for kvalitet?

Her skal du gjøre en enkel kvalitetsvurdering basert på fire spørsmål. Du skal vurdere om arbeidet oppfyller vitenskapelige minstemål for kvalitet. Dersom disse minstemålene er oppfylt svarer du ja på alle fire spørsmål. Det er spesielt viktig å være oppmerksom på kvalitet når det gjelder grålitteraturen. Dersom du svarer nei på et av de første tre spørsmålene eller ja på det siste, må du presisere hvorfor du mener kvaliteten i arbeidet ikke oppfyller minstemålene.

### Har arbeidet klart formulert(e) problemstilling(er)?

*Dette elementet vises kun dersom alternativet «Ja, det skal fortsatt inkluderes» er valgt i spørsmålet «Skal arbeidet inkluderes i kunnskapsoversikten?»*

J  
a  
N  
e  
i

### Er designet velegnet for å svare på problemstillingen(e)?

*Dette elementet vises kun dersom alternativet «Ja, det skal fortsatt inkluderes» er valgt i spørsmålet «Skal arbeidet inkluderes i kunnskapsoversikten?»*

J  
a  
N  
e  
i

### Er problemstillingen(e) besvart?

*Dette elementet vises kun dersom alternativet «Ja, det skal fortsatt inkluderes» er valgt i spørsmålet «Skal arbeidet inkluderes i kunnskapsoversikten?»*

J  
a  
N  
e  
i

### Foreligger det andre åpenbare metodiske svakheter ved arbeidet/studien?

*Dette elementet vises kun dersom alternativet «Ja, det skal fortsatt inkluderes» er valgt i spørsmålet «Skal arbeidet inkluderes i kunnskapsoversikten?»*

J  
a  
N  
e  
i

### **Presiser på hvilket grunnlag arbeidet ikke oppfyller vitenskapelige minstemål for kvalitet.**

*Dette elementet vises kun dersom alternativet «Ja, det skal fortsatt inkluderes» er valgt i spørsmålet «Skal arbeidet inkluderes i kunnskapsoversikten?»*

Du kan hoppe over dette spørsmålet dersom du mener arbeidet oppfyller kvalitetsmessige minstemål.

### **Andre kommentarer**

#### **Har du merknader/kommentarer som ikke passer inn andre steder i skjemaet?**

*Dette elementet vises kun dersom alternativet «Ja, det skal fortsatt inkluderes» er valgt i spørsmålet «Skal arbeidet inkluderes i kunnskapsoversikten?»*

Generert: 2023-11-  
13 09:36:39.

**POSTADRESSE:**

Arbeidsforskningsinstituttet AFI  
OsloMet – storbyuniversitetet  
Stensberggata 26  
Postboks 4, St. Olavs Plass  
0130 Oslo

**TELEFON:**

67 23 50 00

**E-POST:**

[postmottak-afi@oslomet.no](mailto:postmottak-afi@oslomet.no)