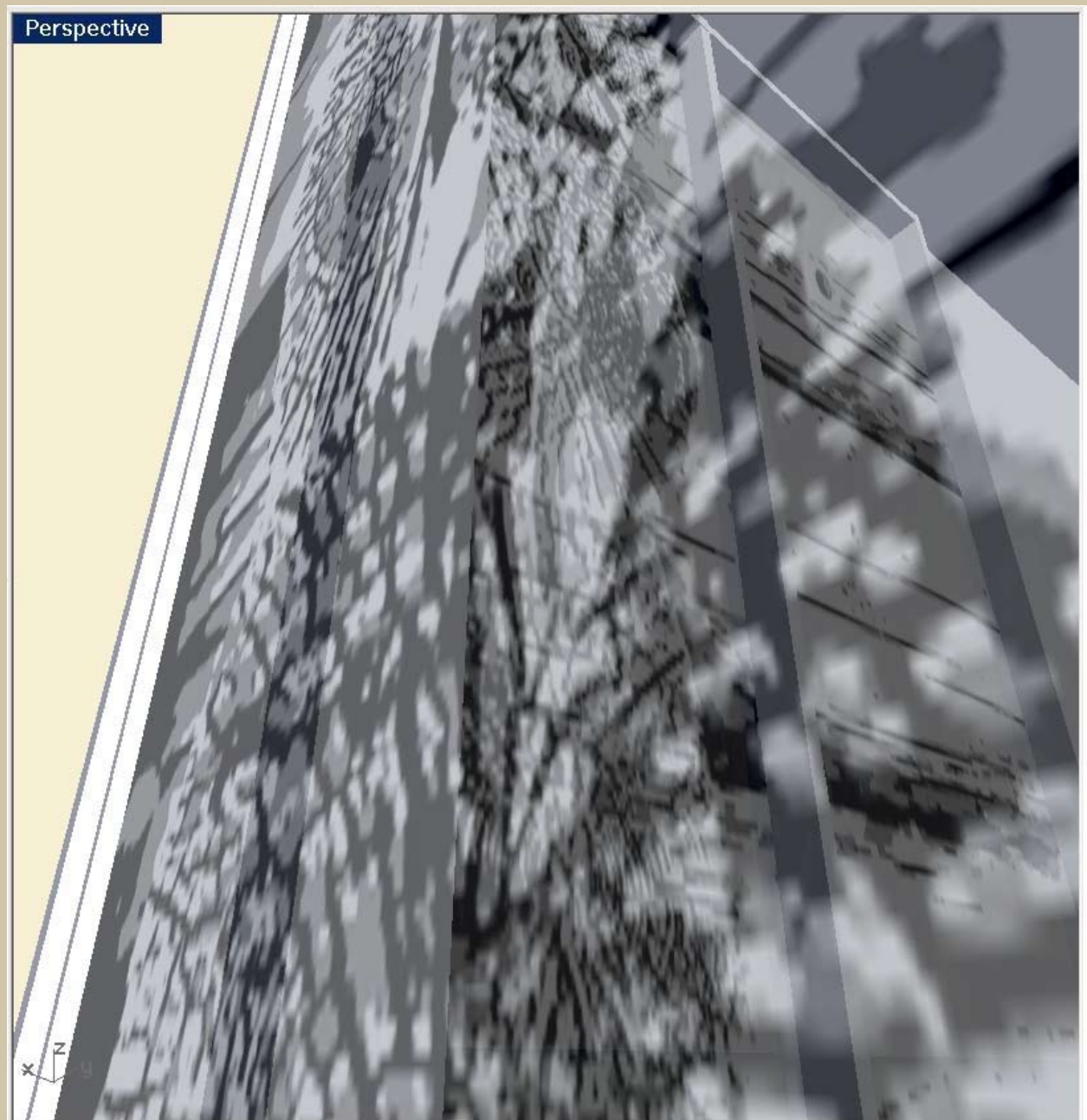


Glasskunst

Kolbotn kultur- og aktivitetssenter

av

Kyrre Andersen og Liv Anne Lundberg





BYGGVERK

(Arbeidstittel)

Forslag til utsmykking av Oppegård kultur og aktivitetssenter av Liv Anne Lundberg og Kyrre Andersen

Oppegård kommune får et kultur og aktivitetssenter i form av et nytt bygg. Brukerne, enkeltmenneskene og fellesskapet, skal reise sitt eget "byggverk" i og rundt den nye arkitekturen ved å fylle den med aktivitet og innhold. Vi har valgt et laft som motiv for utsmykkingen av kultur og aktivitetssenteret. Motivet er kjent for de fleste samtidig som det her vil bli vist på en ny måte og satt inn i en ny sammenheng. Dette tror vi vil vekke interesse ved at det gir betrakteren mulighet til undring og spørsmål i det første møte med verket.

Vi har valgt laftet som motiv fordi vi mener at det er symbolmettet og assosiasjonsskapende. Det kan rette oppmerksomhet bl.a mot begrep som natur og kultur, menneskers evne til å skape, rom og tid.

Hver tømmerstokks unike uttrykk kan leses som symbol på det enkelte menneske, som fingeravtrykk eller portretter. Sammen kan konstruksjonen av "portretter" representere mangfold og samhold.

Motivet kan assosieres med rom ved at det danner et hjørne av bygningskroppen, samtidig som det viser til menneskers behov for, og evne til å skape rom og vilkår for sitt liv.

Det gamle og det nye, kontrasten mellom kulturhistorien og nåtiden representert ved vår tids uttrykk, materialer og produksjonsmetoder, kan symbolisere tid.

Videre vil motivet kunne gi assosiasjoner til kommunenavnet Oppegård, kulturhistorien og naturressursene, her representert ved tømmeret. Motivets gigantiske størrelse er i slekt med overdrivelsen som er karakteristisk for eventyr og sagn og kan dermed peke mot stedets "historieskatter".

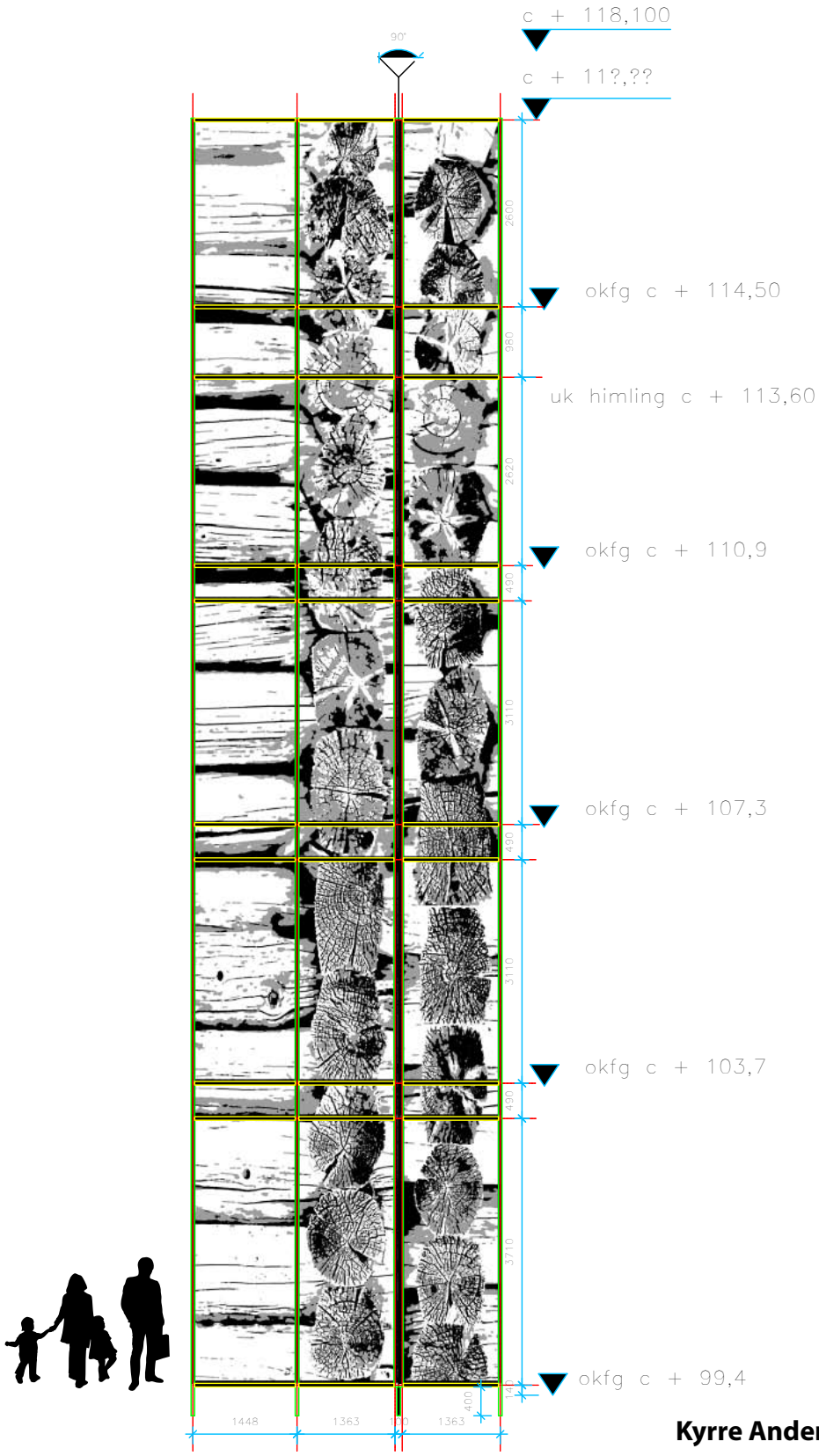
Bearbejdede fotografier danner utgangspunkt for motivet. Formuttrykket og linjeføringen er en kombinasjon av matematisk digital beregning og visuelle eller formale vurderinger.

Forslaget må betraktes som en skisse. Motivettheten, valg av teknikk, materialer og fargenyanser bør diskuteres og bearbejdes.



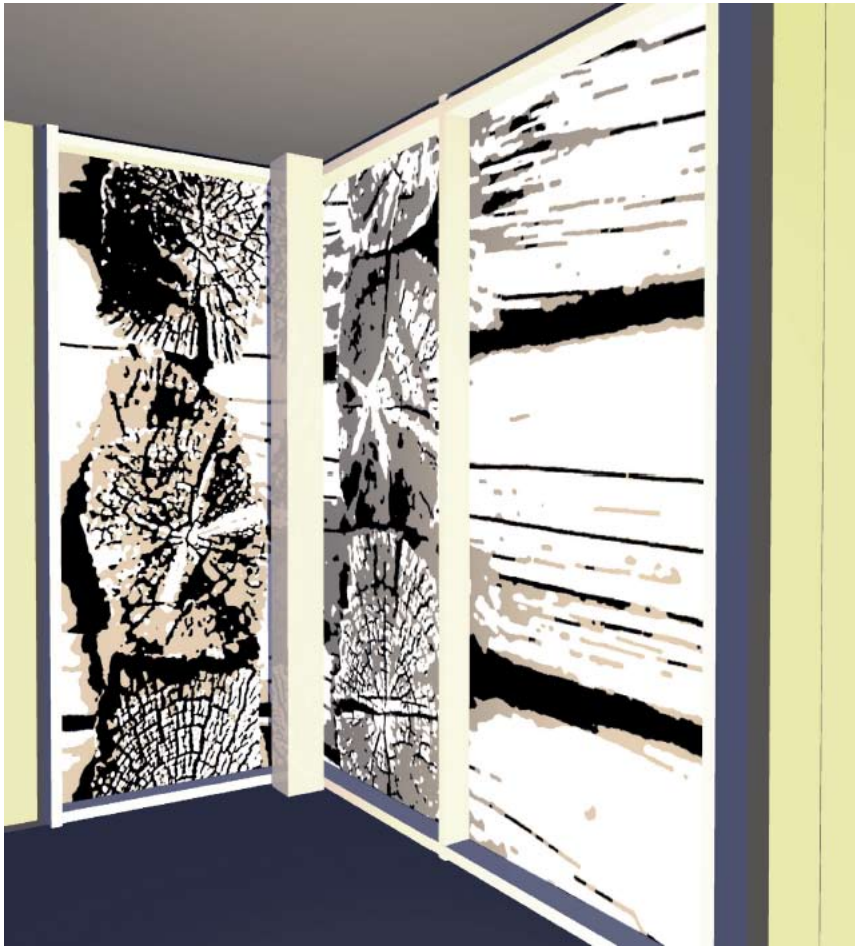
Skisseutkast til glasskunst

Kolbotn kultur- og aktivitetssenter

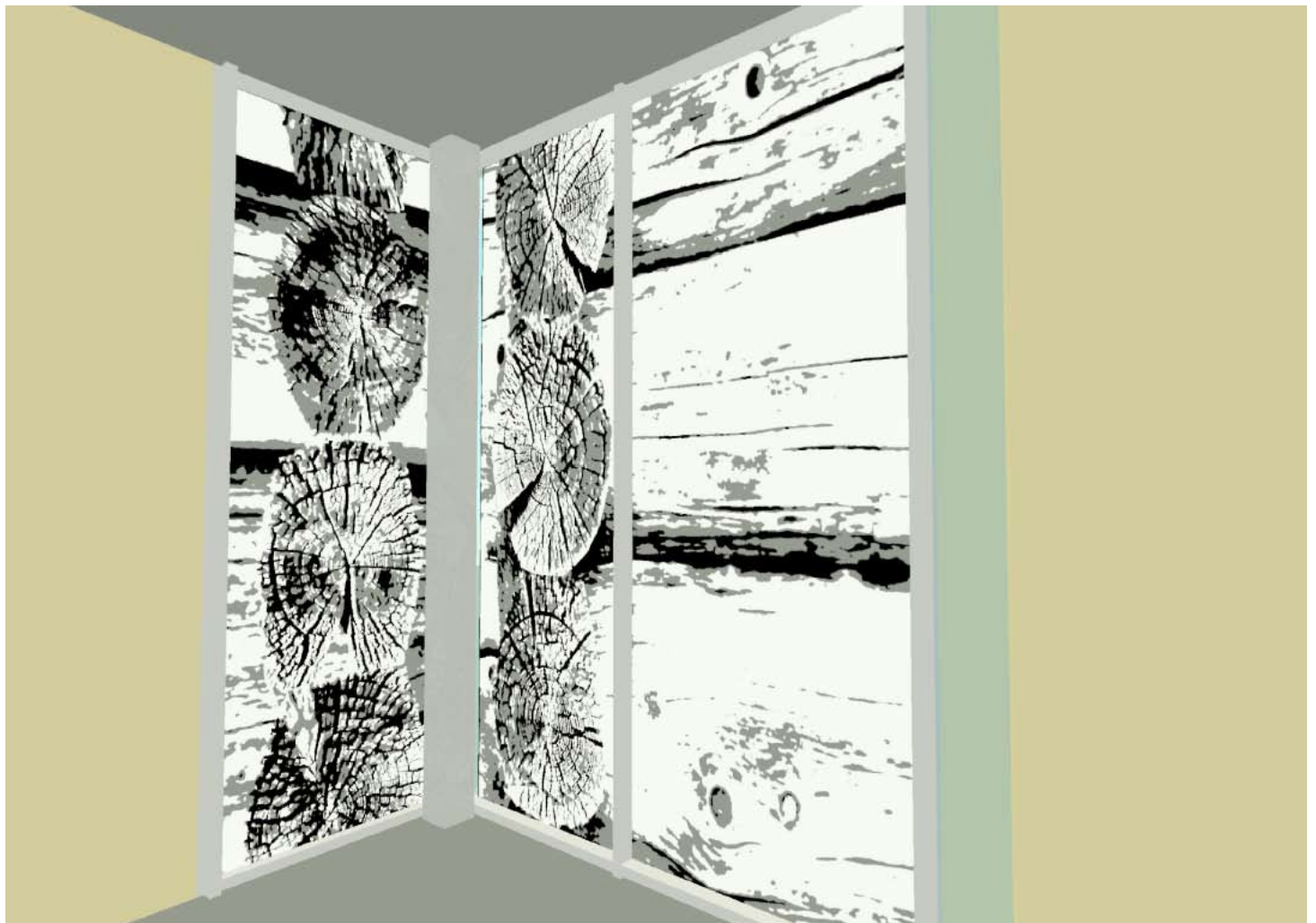


OUTSIDE VIEW

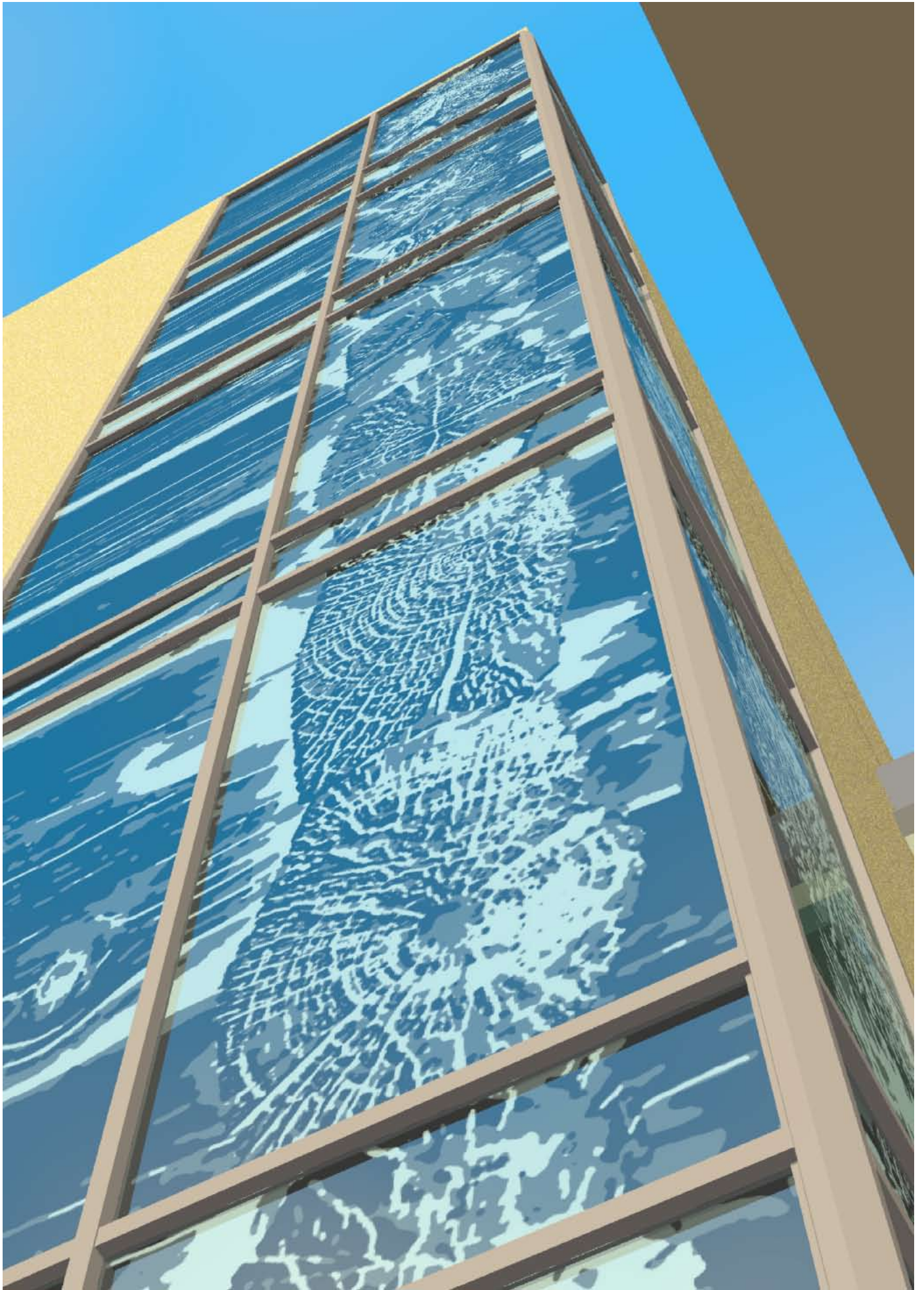
Kyrre Andersen / Liv Anne Lundberg
 kyanders@online.no
 +47 91 32 58 58



Sett fra innsiden







Utførelse

Den mest permanent utførelsen oppnås ved at motivet sandblåses kombinert med f.eks. silketrykking på glassene. Dette er kompliserte, tidkrevende og kostbare produksjonsmetoder.

De store og tunge glassformatene utelukker mange etablerte produksjonsmetoder. Kostnadene ved en slik løsning vil sannsynligvis bli 2-3 ganger større enn ved foliering eller digitaltrykk.

Folieskjæring

Den mest fleksible løsningen er å bruke selvklebende kvalitetsfolier for permanente dekorer. Disse har garantitider på 10 år +, avhengig av fysiske påvirkninger som vær, slitasje og UV lys. Disse foliene er så nyutviklet at de ikke er prøvd over lengre tid enn 10 år, men leverandørene mener at de ved godt vern vil vare i 30 år og sannsynligvis lenger.

Vi anbefaler at de legges på utsiden av et innerglass, men helst ikke inne i termoglasslaminatet. Det beste vil være mellom to lag glass + UV film mot utsiden. Ref. til e-post fra Schueco som foreslår innerglass av 6mm med UV folie + 0,47+4mm klart glass. Hvis dekor folien kan monteres i dette laminatet vil den bli godt beskyttet.

Digitaltrykk

Et alternativ som vi vurderer, er digitaltrykk på PVB folie i laminerte glass. Dette er en teknikk som er utført i en del glassutsmykkinger den siste tiden. Trykket blir som et transparent "lysbilde" i glasset og fargene har ingen pigmenter. Bildet kan derfor ikke vise hvitt eller reflekterende farger. Et digitaltrykk på klar PVB folie vil være avhengig av å bli sett gjennom en form av motlys, ellers vil bilde nærmest forsvinne mot mørke bakgrunner.

En metode for å få bildet bedre frem på i slike situasjoner er å trykke på en Vanceva A folie som har en hvitaktig sandblåst karakter, gir ikke gjennomsyn, men fanger opp mesteparten av lyset.

Tradisjonell silketrykking er metoden som må brukes hvis fargene også skal ha reflekterende virkning på klart glass.

Digitaltrykk har ikke vært brukt i så mange år ennå, derfor kan det stilles spørsmål om fargenes holdbarhet mht. bleking over tid.

ScreenService mener dette ikke vil være noe problem siden PVB folien i glasslaminatet stopper 98% av UV strålene.

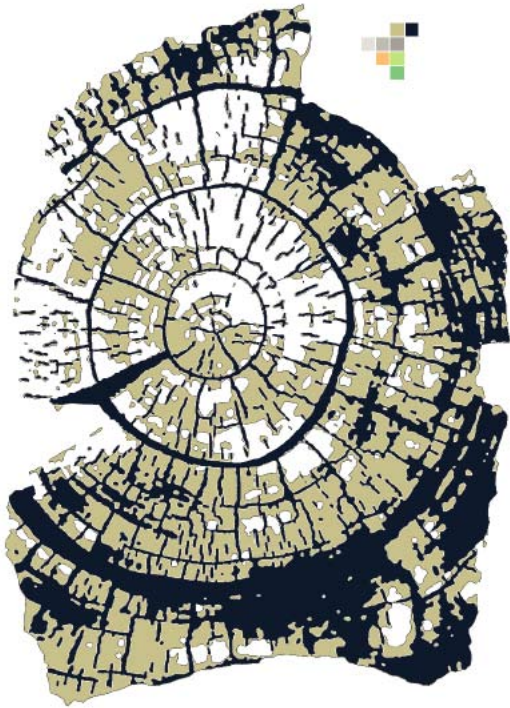
Konklusjon

Etter nøye vurderinger og diskusjoner har vi kommet frem til at digitaltrykk vil være den beste løsningen til Kolbotn kultur- og AktivitetSenter.



Materialprøve

Prøver på digitaltrykk fra Screen Service AB



Originalfil

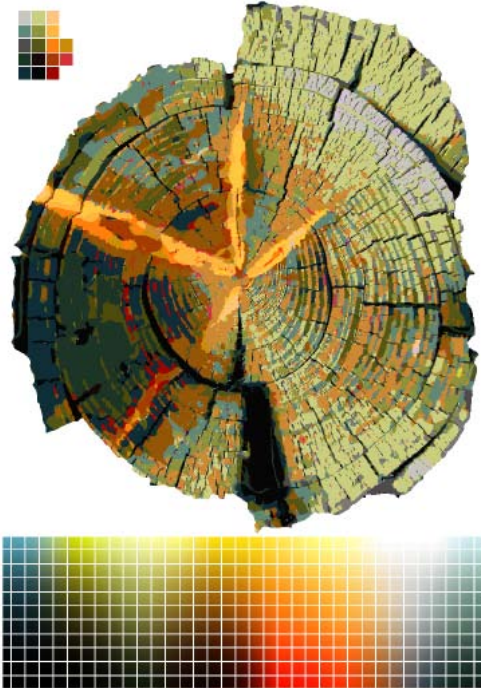


Sett innenfra og ut i solbelysning

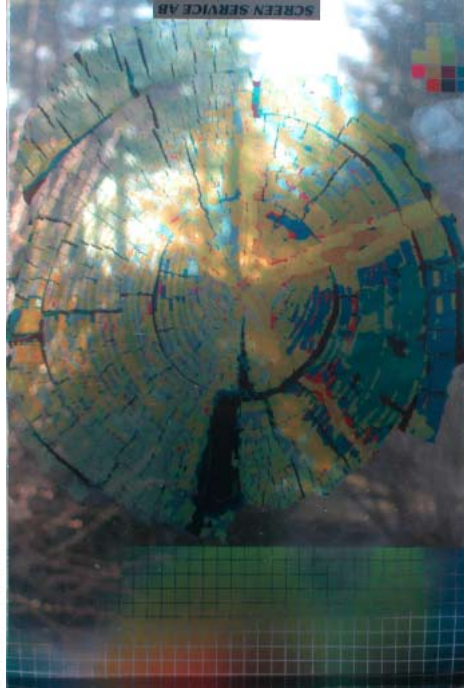


(Vanceva A folie)

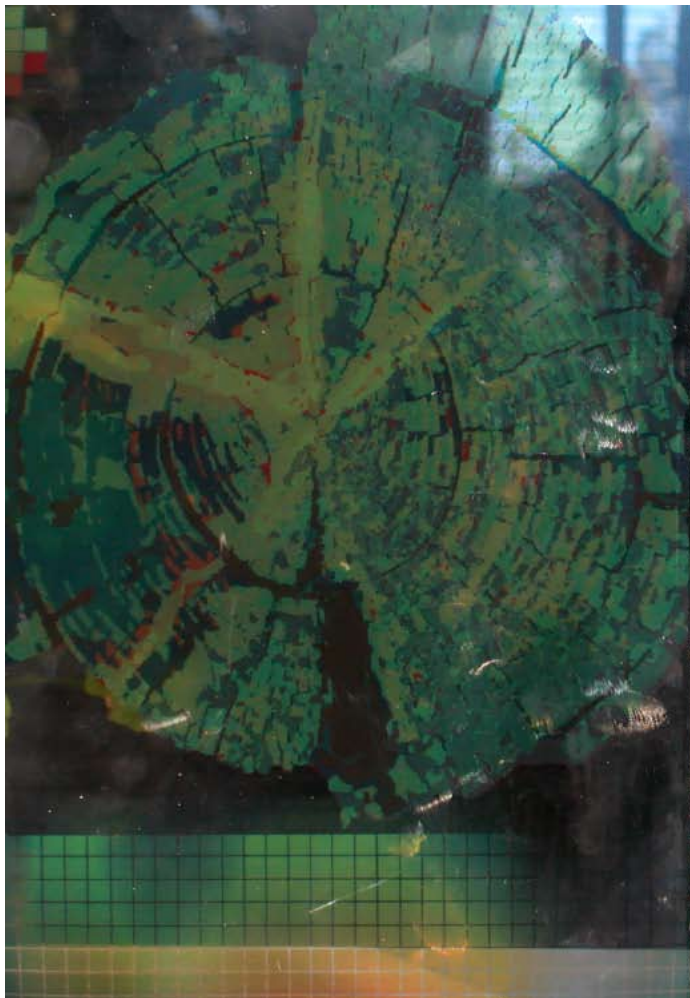
Sett utenfra og inn i solbelysning



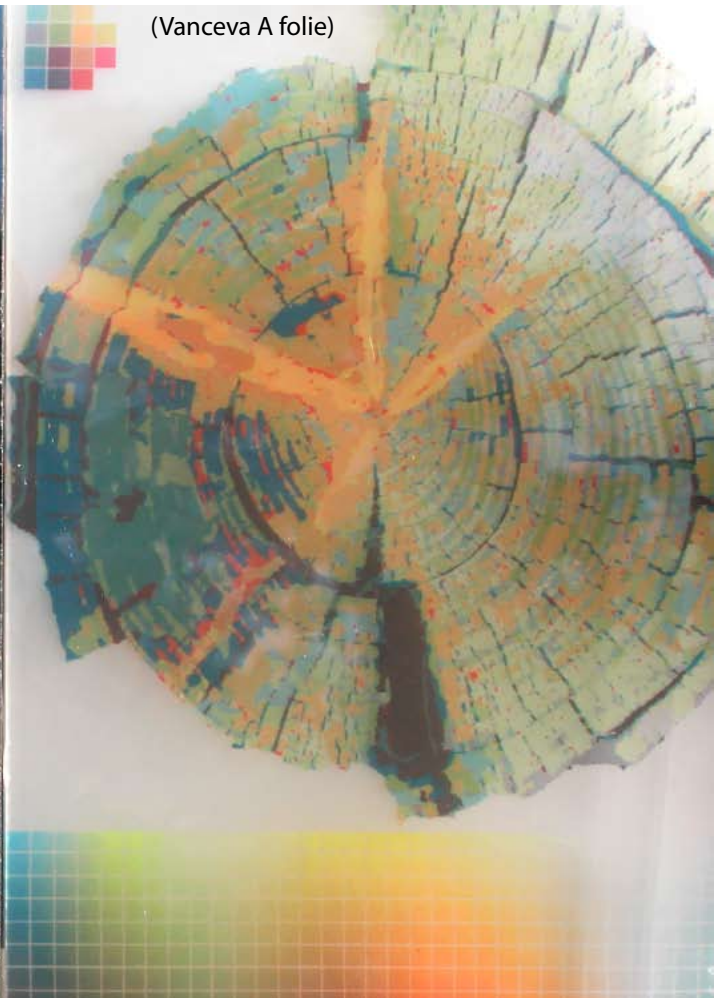
Originalfil



Sett innenfra og ut i solbelysning



Sett utenfra og inn i solbelysning

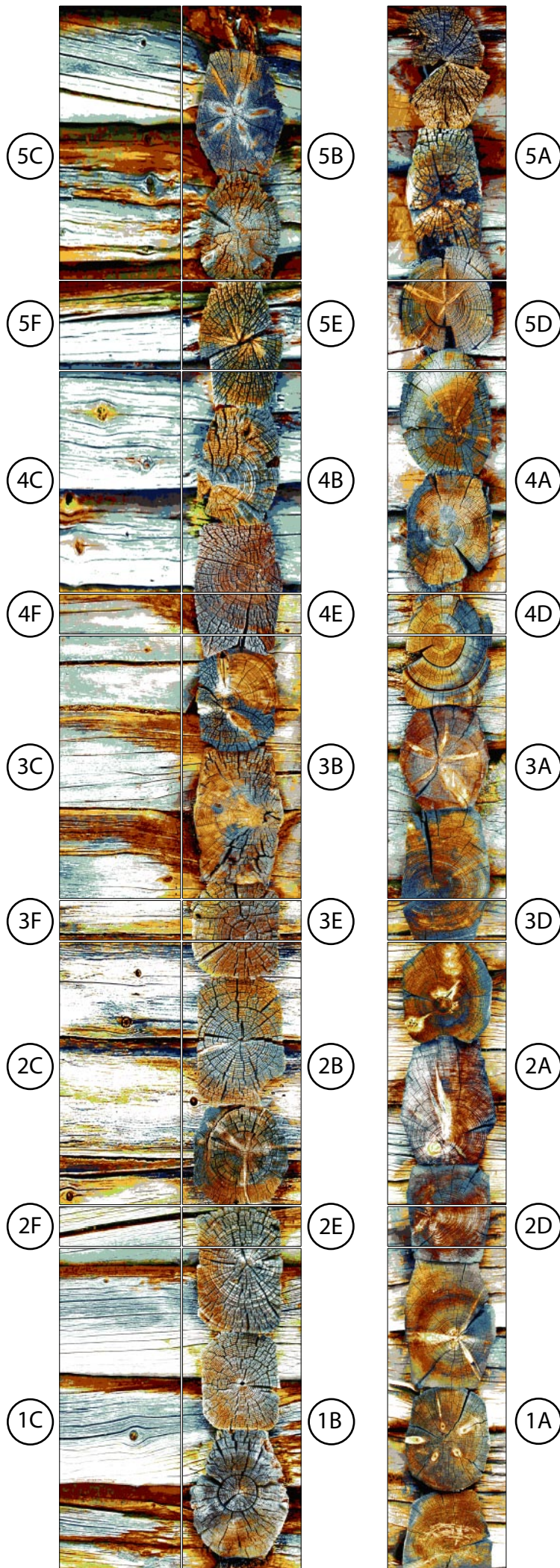


(Vanceva A folie)

Glasslaminering



"KOLBEN" Glasskunst sett fra utsiden



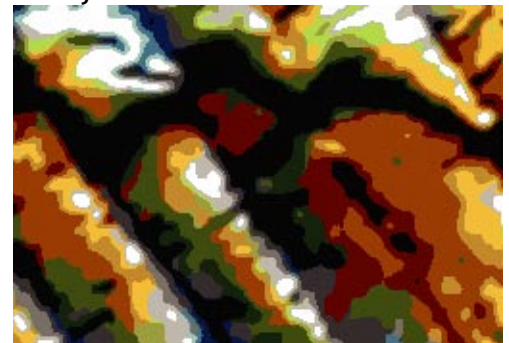
NR.	BREDDE	STEP	HØYDE
5A	1395	L 53	3216
5B	1395	R 53	3216
5C	1425		3216
5D	1395	L 53	1036
5E	1395	R 53	1036
5F	1425		1036
4A	1395	L 53	2596
4B	1395	R 53	2596
4C	1425		2596
4D	1395	L 53	466
4E	1395	R 53	466
4F	1425		466
3A	1395	L 53	3086
3B	1395	R 53	3086
3C	1425		3086
3D	1395	L 53	466
3E	1395	R 53	466
3F	1425		466
2A	1395	L 53	3086
2B	1395	R 53	3086
2C	1425		3086
2D	1395	L 53	466
2E	1395	R 53	466
2F	1425		466
1A	1395	L 53	3786
1B	1395	R 53	3786
1C	1425		3786

A,B,D,E	1395
C,F	1425

Fargepalette 16 farger



Detalj 1:1



Kyrre Andersen / Liv Anne Lundberg
 Granittveien 13
 3770 Kragerø
 Norway
 Phone: +47 91 32 58 58

Mail: kyanders@online.no Internet: http://kunst.no/kyrre

Glassutsmykking av Oppegård kultur og aktivitetssenter: KOLBEN

Kolbotn - åpnet mars 2006



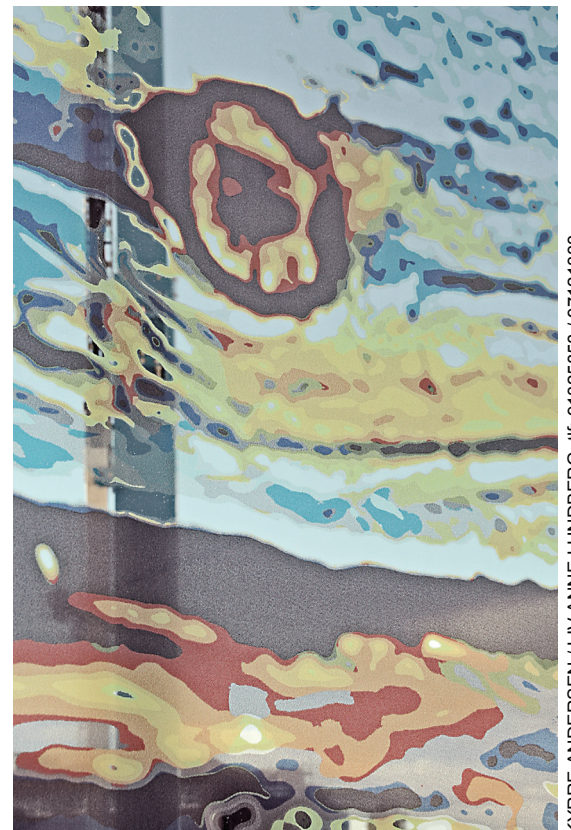
Digitaltrykk i laminert glass

Høyde: 17,6 m

Bredde: 4,3 m

76,3 kvm

Motivet er komponert av fragmenter fra mange fotografier av gamle laftvegger og endestokker. Digital billedbehandling ved pixeloppøsning og fargedefinering har også vært en vesentlig del av vårt arbeid. Bildet består kun av 16 farger som har klare avgrensinger mot hverandre. Dette har vi gjort for at verket skal gi en tilleggsdimensjon når det betraktes på nært hold, spesielt fra innsiden av bygningen.



Vi har valgt laftet som motiv fordi vi mener at det er symbolmettet og assosiasjonsskapende. Det kan rette oppmerksomhet bl.a mot begrep som natur og kultur, menneskers evne til å skape, rom og tid.

Hver tømmerstokks unike uttrykk kan leses som symbol på det enkelte menneske, som fingeravtrykk eller portretter. Sammen kan konstruksjonen av "portretter" representere mangfold og samhold.

Motivet kan assosieres med rom ved at det danner et hjørne av bygningskroppen, samtidig som det viser til menneskers behov for, og evne til å skape rom og vilkår for sitt liv.

Det gamle og det nye, kontrasten mellom kulturhistorien og nåtiden representert ved vår tids uttrykk, materialer og produksjonsmetoder, kan symbolisere tid.

Videre vil motivet kunne gi assosiasjoner til kommunenavnet Oppegård, kulturhistorien og naturressursene, her representert ved tømmeret. Motivets gigantiske størrelse er i slekt med overdrivelsen som er karakteristisk for eventyr og sagn og kan dermed peke mot stedets "historieskatter".



