

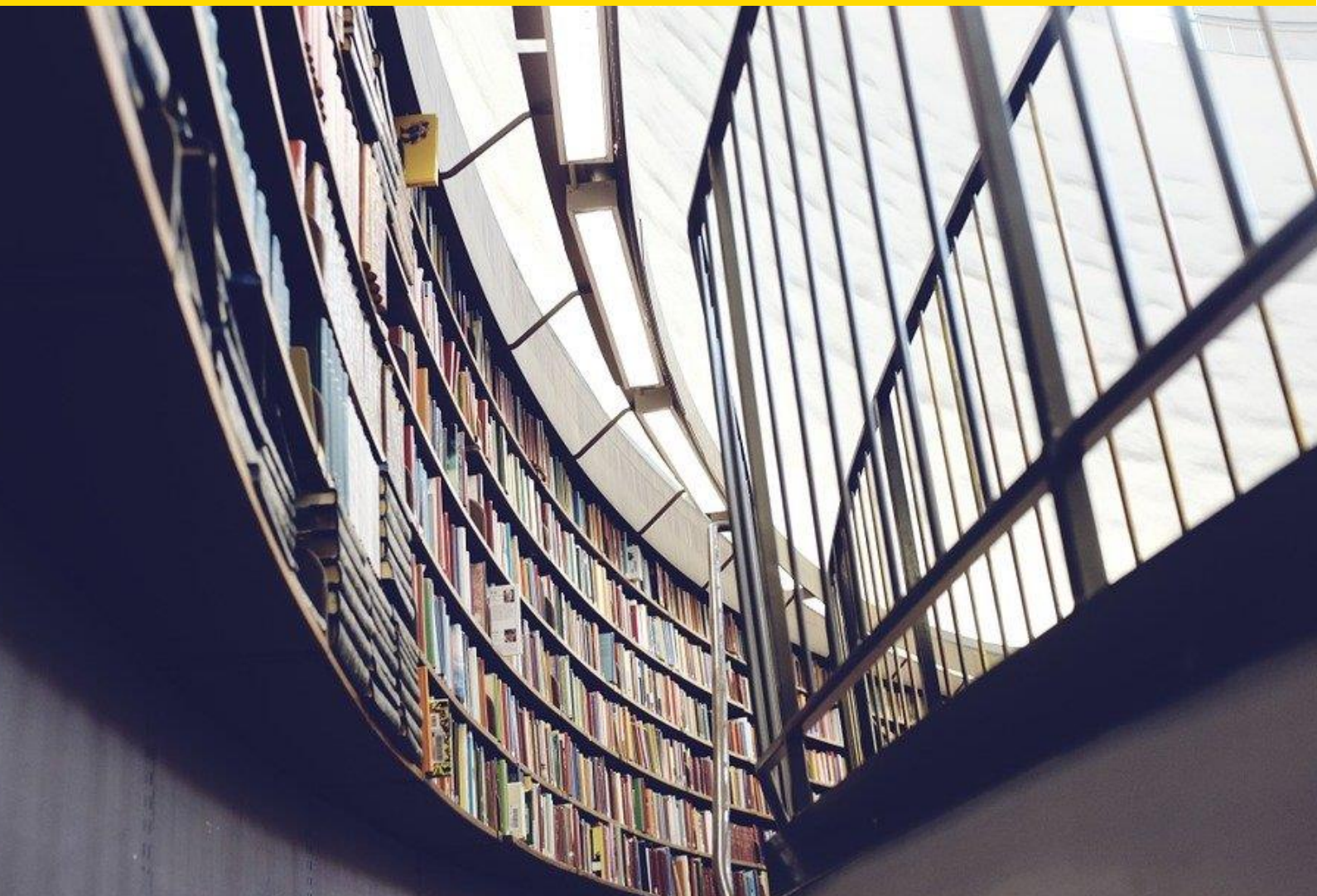
BY- OG REGIONFORSKNINGSINSTITUTTET NIBR

Universitetsskoler.

Et samarbeid mellom Institutt for grunnskole- og faglærerutdanning (GFU) og fem skoler i Oslo og Viken

Marit Haug

OSLO METROPOLITAN UNIVERSITY
STORBYUNIVERSITETET



Marit Haug

**Universitetsskoler.
Et samarbeid mellom Institutt for
grunnskole- og faglærerutdanning
(GFU) og fem skoler i Oslo og Viken.**

NIBR rapport 2021:9

Tittel: Universitetsskoler. Et samarbeid mellom Institutt for grunnskole- og faglærerutdanning (GFU) og fem skoler i Oslo og Viken.

Forfatter: Marit Haug

NIBR-rapport: 2021:9

ISSN: 1502-9794
ISBN: 978-82-8309-342-1

Prosjektnummer: 201825

Prosjektnavn: Universitetsskoler. Et samarbeid mellom Institutt for grunnskole- og faglærerutdanning (GFU) og fem skoler i Oslo og Viken.

Oppdragsgiver: OsloMet - storbyuniversitetet

Prosjektleder: Marit Haug

Referat: Denne evalueringen tar for seg samarbeidet mellom OsloMet ved Institutt for grunnskole- og faglærerutdanning (GFU) og fem universitetsskoler i Oslo og Viken. Samarbeidet er et svar på regjeringens nasjonale strategi for kvalitet og samarbeid i lærerutdanningen, 'Lærerutdanning 2025'. Målet med evalueringen har vært å vurdere mål, aktiviteter og resultater, samt hvordan selve samarbeidet mellom GFU og skolene har fungert, med sikte på å lære av piloten for å oppskalere samarbeidet. Evalueringen ble gjennomført i perioden fra februar til november 2020.

Sammendrag: Norsk

Dato: Juni 2021

Antall sider: 24

Utgiver: By- og regionforskningsinstituttet NIBR
OsloMet - storbyuniversitetet
Postboks 4 St. Olavs plass
0130 OSLO
Telefon: (+47) 67 23 50 00
E-post: post-nibr@oslomet.no

Vår hjemmeside: <http://www.oslomet.no/nibr>

© NIBR 2021

Forord

Denne evalueringen tar for seg samarbeidet mellom OsloMet ved Institutt for grunnskole- og faglærerutdanning (GFU) og fem universitetsskoler i Oslo og Viken. Samarbeidet er et svar på regjeringens nasjonale strategi for kvalitet og samarbeid i lærerutdanningen, 'Lærerutdanning 2025'. Evalueringen har vært gjennomført av By- og regionforskningsinstituttet NIBR ved OsloMet på oppdrag fra GFU. Målet med evalueringen har vært å vurdere mål, aktiviteter og resultater, samt hvordan selve samarbeidet mellom GFU og skolene har fungert, med sikte på å lære av piloten for å oppskalere samarbeidet. Evalueringen ble gjennomført i perioden fra februar til november 2020.

Vi takker ledelse, prosjektleder og kontaktpersoner ved GFU for at de åpent har delt sine erfaringer med evaluators.

Skolene som deltok i universitetsskolesamarbeidet var Kjelsås skole, Oslo, Hallagerbakken skole, Oslo, Solvang skole, Asker, Kjenn skole, Lørenskog og Vigernes skole, Skedsmo. Takk til rektorer, undervisningsinspektører og lærere som tok seg tid i en ekstremt hektisk skolehverdag til å samtale om sine observasjoner.

NIBR, juni 2021

Kristian Tronstad
Forskningssjef

Innhold

Forord	1
Sammendrag	4
1. Bakgrunn	8
Regjeringens strategi	8
GFU sitt samarbeid med fem skoler i Oslo og Viken.....	9
Målet med evalueringen.....	9
Metode	10
2. Målene med universitetsskolesamarbeidet.....	11
Skolene	11
Hva vil GFU oppnå med samarbeidet?.....	12
3. Aktivitetene.....	13
Studenter i ordinær praksis: alle skolene.....	13
Utvidet/integrert praksis: Hallagerbakken og Vigernes.....	13
Veiledningskompetanse for alle lærerne: Kjenn og Vigernes.....	14
Forskning og forskningsprosjekter: forskningsprosjekter ved Hallagerbakken og Solvang...	14
Masterstudenter	15
Fagdager for lærerne ved skolene.....	15
Forelesninger ved GFU holdt av lærere fra universitetsskolene	15
Ansatte på skolene tar videreutdanning ved GFU.....	15
Hvilke planlagte aktiviteter ble ikke gjennomført	15
4. Resultater	16
Endringer knyttet til gjennomføring av praksis.....	16
Forsknings- og utviklingsprosjekter	17
Kompetanseutvikling av praksis- og universitetslærere	17
Fagdager for lærerne på skolen.....	17
Forankring på skolene.....	17
GFU - resultater.....	17
5. Samarbeidet mellom GFU og skolene.....	19
Organiseringen av samarbeidet.....	19
Hvilke tiltak/aktiviteter har GFU satt i verk, internt og eksternt?.....	19
Hvilke utfordringer har kontaktpersonene møtt i organiseringen av samarbeidet?.....	20
Drivkrefter og barrierer i samarbeidet	20
6. Skolenes ønsker knyttet til framtidig samarbeid	22
Kompetanseutvikling for praksislærere.....	22
Kompetanseutvikling for hele staben	22
Forskning og utvikling	22
Organisering.....	23
Hvordan ser visjonen om universitetsskolesamarbeidet ut for dem som har vært med på piloten?	23
7. Konklusjon.....	24
Resultater	24
Veien fra enkelttiltak til målet om å bygge et langsiktig og integrert samarbeid mellom OsloMet og skolene	25
8. Anbefalinger	27

Utvikling av et målbilde og en handlingsplan for neste fase av samarbeidet mellom GFU og universitetsskolene.....	27
Institusjonalisering av samarbeidet: fra aktører til strukturer.....	28

Sammendrag

Denne evalueringen tar for seg samarbeidet mellom OsloMet ved Institutt for grunnskole- og faglærerutdanning (GFU) og fem universitetsskoler i Oslo og Viken. Samarbeidet er et svar på regjeringens nasjonale strategi for kvalitet og samarbeid i lærerutdanningen, 'Lærerutdanning 2025'. Evalueringen har vært gjennomført av By- og regionforskningsinstituttet NIBR ved OsloMet på oppdrag fra GFU. Målet med evalueringen har vært å vurdere mål, aktiviteter og resultater, samt hvordan selve samarbeidet mellom GFU og skolene har fungert, med sikte på å lære av piloten for å oppskalere samarbeidet. Evalueringen ble gjennomført i perioden fra februar til november 2020.

En intern tverrfaglig prosjektgruppe arbeidet fra september 2017 til februar 2018 med å fortolke 'Strategi 2025' og å utvikle ideer til tema for samarbeid med utvalgte skoler. Dette interne arbeidet resulterte i et samarbeid mellom GFU og fem universitetsskoler. Universitetsskolene ble valgt ut på grunnlag av en utlysning våren 2018 til skoler i Oslo og Akershus. De utvalgte skolene var Kjelsås skole, Oslo, Hallagerbakken skole, Oslo, Solvang skole, Asker, Kjenn skole, Lørenskog og Vigernes skole, Skedsmo. Piloten startet høsten 2018. I pilotperioden har hver skole disponert et årlig budsjett på 200 000 kroner som strategimidler til samarbeidet.

Intervjuene med kontaktpersonene ved GFU ble gjennomført i begynnelsen av mars 2020, i uka før nedstengingen som følge av koronasmitten. Intervjuene ved skolene ble med noen unntak utsatt til september og oktober på grunn av covid-19 epidemien. Evaluator besøkte Kjelsås skole, Hallagerbakken skole og Solvang skole og intervjuet ledelse og praksislærere ved skolene. Ledelse og praksislærere ved Vigernes skole ble intervjuet via Teams. For Kjenn skole er kontaktperson på GFU intervjuet. Av ulike grunner var ikke skolen tilgjengelig for intervjuer. Dermed er det skrevet mindre om Kjenn skole i det følgende.

Felles for skolene er at de ønsket å bli universitetsskole fordi de ville satse på å bli gode praksisskoler. Ledelsen ved flere av skolene la vekt på avstanden mellom praksis på skolene og teorien som studentene lærer på GFU og hadde et ønske om å bidra til å redusere avstanden mellom teori og praksis. Skolene så for seg at dette kunne skje ved at:

- Praksisstudentene får bedre innsikt i hvilke oppgaver som hører til lærerrollen i dagens skole.
- Skolene bidrar til å påvirke utdanningen på GFU i en mer praksisnær retning.
- Skolene får teoretisk påfyll fra GFU; dette gjelder både ledelsen, praksislærere og de andre lærerne.

GFU står for en akademisk tilnærming som er praksisrettet og svært tett på både skole- og lærerutdanningspraksis. Det overordnede målet for GFU er å få til et enda tettere samarbeid mellom skolene og lærerutdanningen.

Aktiviteter og resultater

- *Praksisperioden.* Alle skolene har hatt praksisstudenter fra GFU. Universitetsskolesamarbeidet har ført til at ledelsen ved flere skoler i større grad er blitt involvert i praksisperioden og tar et større ansvar for studentene. Et par skoler har innført bedre rutiner for praksis, spesielt ved oppstart. Kjelsås skole som jobber med praksis i team ser på dette som en svært lovende modell som svarer på kravene som stilles i fagfornyelsen, men oppstartsperioden har vært krevende blant annet fordi regelverk og rutiner ved OsloMet ikke har vært tilpasset denne formen for praksis. Ambisjonen om å utvikle et tettere samarbeid mellom lærerutdannere og praksislærere i løpet av den ordinære praksisperioden er i liten grad fulgt opp.

- *Utvidet/integrert praksis.* Hallagerbakken og Vigernes gjennomførte utvidet praksis i form av naturfagsdager. Hele eller deler av skolen satte av et par dager til jobbing med ett fag. Dagene ble planlagt, gjennomført og evaluert i felleskap av studenter fra GFU, kontaktpersonene fra GFU (som også var faglærere) og faglærerne ved skolen. Dagene ga mulighet til fordypning og ga ny inspirasjon. Lærerne ved skolene fikk konkrete tips som de kunne bruke i undervisningen. Ledelsen rapporterte at dagene krever relativt lite forberedelser fra skolen sin side i forhold til det gode utbyttet de får. Studentene fra GFU meldte tilbake til skolene at dette var nyttig for dem.
- *Kompetanseutvikling i veiledning.* Kjenn og Vigernes skole etterspurte veiledningskompetanse. Derfor ble to lærere fra GFU engasjert i samarbeidet for å utvikle kompetansehevingstiltak innen veiledning for hele lærerkollegiet. Modulene ble oppfattet som virkelighetsnære og konkrete. Lærerne fikk mulighet til å diskutere utfordringer som de har i skolehverdagen og de fikk råd og tips som de kunne bruke direkte i undervisningen.
- *Forsknings- og utviklingsprosjekter.* Ved Hallagerbakken skole foregår et prosjekt om kritisk tenkning som de to kontaktpersonene fra GFU er ledere for. Prosjektet er finansiert av Norges forskningsråd. Ledelsen ved Hallagerbakken skole mener at prosjektet om kritisk tenkning er det viktigste de har oppnådd. Ved Solvang skole gjennomføres to forskningsprosjekter; ett om hvordan lærerne forholder seg til ny fagplan 2020 innen matematikk (kontaktperson ved GFU er prosjektleder) og ett om hvordan ledelsen arbeider med fagfornyelsen (annen GFU ansatt er prosjektleder). Skolene har høye forventninger til nytteverdien. Lærere som er med på forskningsprosjektene er entusiastiske og synes det er spennende å få anledning til å fordype seg i en tematikk over tid. Flere av skolene har tatt imot masterstudenter.
- *Fagdager for lærerne ved skolene.* Kjelsås skole, Vigernes skole og Hallagerbakken skole har gjennomført kurs med lærere fra GFU innen ett eller flere av temaene bærekraftig utvikling, demokrati og medborgerskap, og kritisk tenkning. Kursene ble godt mottatt fordi lærerne på skolene oppfattet innholdet som anvendbart og umiddelbart nyttig i undervisningen.
- Lærere ved flere av skolene holdt enkeltforelesninger ved GFU og kunne tenke seg å gjøre mer av det.
- To lærere fra Solvang skole har tatt videreutdanning i matematikk. Fire lærere fra Hallagerbakken skole har tatt videreutdanning i veiledning. To fra ledelsen ved Kjenn skole har begynt på rektorutdanningen ved OsloMet.

Skolene er enige om at universitetsskolesamarbeidet er en god ide og har et stort potensial. Skolene synes de har fått et tettere forhold til GFU. Det er lettere å ta kontakt og de har et faglig utbytte av samarbeidet. Noen peker spesielt på at samarbeidet har vært viktig inn mot fagfornyelsen og at her ligger det et mye større potensial for samarbeid.

GFU - resultater

Samarbeidet med universitetsskolene er nærere og bærer i seg flere muligheter enn samarbeid med praksisskoler. Samarbeidet er basert på likeverdighet.

- To av universitetsskolene har vært partnere i utviklingen av forskningsprosjekter som resulterte i søknader til Norges forskningsråd. Søknaden der Hallagerbakken skole og skoleeier var med, ble finansiert med sju millioner kroner. Nettverkene som etableres gjennom universitetsskolesamarbeidet gjør veien til partnerskap for søknader om forskningsfinansiering kortere.

- For GFU har det vært en fordel at de gjennom universitetsskolesamarbeidet har etablert samarbeid med to nye praksisskoler; Solvang og Vigernes.
- Representanter for universitetsskolene sitter i fakultets- og instituttråd.
- Diskusjonen internt ved GFU om likeverdig partnerskap med skolene er løftet.
- Flere av kontaktpersonene oppfattet det som viktig å lære av skolenes praksis, særlig i forbindelse med implementeringen av fagfornyelsen.
- Flere skoler er åpne for å ta imot masterstudenter.
- Universitetsskolesamarbeidet er innarbeidet i GFUs årlige handlingsplan.

Organiseringen av samarbeidet

Prosjektet er ledet av to personer: studieleder ved GFU som representerer ledelsen og en prosjektleder. Studieleder har dette ansvaret som en del av en stor portefølje med arbeidsoppgaver. Prosjektleder hadde 200 timer i året til disposisjon de to første årene og har 100 timer for 2020/21. Det har vært et tydelig utgangspunkt for samarbeidet fra GFU sin side at samarbeidet er mellom to likeverdige partnere og at initiativene skulle komme fra skolene. Studieleder, som leder prosjektet inngår også i en bredt sammensatt styringsgruppe på fakultetsnivå som i tillegg til universitetsskolesamarbeidet også omfatter universitetsbarnehagesamarbeidet og universitetsskolesamarbeidet for yrkesfag (videregående skoler).

GFU har tildelt ansvaret for koordinering med skolene til kontaktpersoner slik at en eller to kontaktpersoner har ansvaret for hver sin skole. Kontaktpersonene har hatt stor frihet til å utvikle samarbeidet i dialog med skolene. Flere av kontaktpersonene på GFU sier at de har hatt for lite tid til rådighet og noen peker på at de i utgangspunktet ikke hadde god nok prosesskompetanse.

Fra skolenes side har det vært rektor og/eller andre i skolens ledelse som har hatt ansvaret for samarbeidet og som har deltatt i dialogen med GFU. I de fleste tilfellene har rektor vært direkte engasjert i dialogen, ofte sammen med undervisningsinspektør. Slik har samarbeidet vært tydelig forankret i skolenes ledelse.

GFU arrangerer halvårlige møter for skolenes ledelse (rektorer og/eller inspektører) og skoleeier. I tillegg arrangeres interne møter for kontaktpersonene ved GFU sammen med studieleder og prosjektleder. Møtene organiseres etter behov flere ganger i semesteret.

Begge parter i samarbeidet viser til entusiasme fra skoleledelse og kontaktpersoner som drivkreftene i samarbeidet slik det har fungert til nå. Tilliten som begge parter ser på som nødvendig for et godt samarbeid er utviklet over tid mellom GFU og alle skolene. Skolene oppfatter det slik at GFU er lydhøre og veldig innstilt på likeverdig samarbeid. Samarbeidet har imidlertid manglet en god og felles metode for å utvikle felles mål og planer for samarbeidet, med tilhørende tidsplan for gjennomføring av planene.

Ønsker fra skolene

Praksislærerne og skoleledelse uttrykte flere ønsker for videre samarbeid med GFU:

- Flere fra skoleledere og praksislærere ønsket seg muligheter for formalisering av kompetanseutviklingen gjennom veilederutdanning på en måte som gir uttelling i lærernes karriereløp.
- Flere skoler ønsket å samarbeide tettere med lærere fra GFU i planlegging, gjennomføring og evaluering av praksisperioden.
- Praksislærerne ønsket seg flere undervisningsmuligheter på GFU.
- Flere skoler ønsket seg delte stillinger mellom GFU og skolene.

- Skolene ønsket seg kompetanseutvikling for hele lærerstaben i form av kurs, fagdager osv.
- Skolene som hadde gjennomført integrert/utvidet praksis for elevene i naturfag i samarbeid med GFU ønsket seg en fortsettelse, også for andre fag.
- Flere så det som viktig at lærerutdannere kommer til universitetsskolene for å undervise slik at de får en bedre forståelse for skolehverdagen.
- Flere var interesserte i forskning om utfordringer knyttet til implementering av fagfornyelsen.

Institusjonalisering i form av en tydelig organisering og gode, forutsigbare rutiner ved GFU ble sett på som viktig. Skolene satte pris på den åpne dialogen med GFU, men stilte likevel spørsmålet om hvorvidt GFU i større grad bør være en driver i samarbeidet.

Veien videre

Det er enighet mellom GFU og skolene om visjonen om et tettere samarbeid og om at potensialet for samarbeid innen de tre hovedområdene praksis, forskning og utvikling, og kompetanseheving er stort. GFU planlegger å utvide samarbeidet til mellom 15 og 18 skoler der det legges opp til flere aktiviteter og tettere oppfølging. Det vil være viktig at GFU i samarbeid med universitetsskolene utarbeider et mål bilde og en handlingsplan for hvert av innsatsområdene. Dette innebærer en forventningsavklaring med hensyn til hva som er realistiske målsettinger og aktiviteter, en felles forståelse av hva som er rammebetingelsene for samarbeidet og en tydeliggjøring av hva hver av partene kan bidra med. Dette vil gi samarbeidspartnere et felles veikart å arbeide ut fra.

Skolene og GFU har i utgangspunktet noe ulike prioriteringer. Skolene er opptatt av å styrke praksislærerne og generelt å øke kompetansen blant lærerne, mens GFU prioriterer forskning og utvikling høyest. De tre komponentene som ligger inne i samarbeidet i pilotfasen - praksis, forskning- og utvikling og kompetanseheving - ivaretar begge parter interesser:

- *Utvikling av praksis og kompetanseheving blant praksislærere* vil innebære flere ulike elementer. Ett element som peker seg ut er veiledningskurs for praksislærere.
- Samarbeid om utvikling og gjennomføring av minst ett *forsknings- og utviklingsprosjekt* per universitetsskole.
- En pakke med ulike former for *veiledning* og *kompetanseutvikling* ute på skolene og på GFU.

Etablering av gode samarbeidsstrukturer for en oppskalering av samarbeidet bør sikre at nødvendige grep kan tas for å skape det ønskede handlingsrommet, drive samarbeidet framover, løse problemer som oppstår, og skape gode arenaer for samhandling og kommunikasjon. Oppskalering vil også muliggjøre en bredere forankring både på GFU og på de skolene som er med, slik at samarbeidet i større grad kan innarbeides i GFUs og skolenes mål og planer - og i den enkelte lærers (time)planer.

1. Bakgrunn

Denne evalueringen tar for seg samarbeidet mellom OsloMet ved Institutt for grunnskole- og faglærerutdanning (GFU) og fem universitetsskoler i Oslo og Viken. Samarbeidet er et svar på regjeringens nasjonale strategi for kvalitet og samarbeid i lærerutdanningen, 'Lærerutdanning 2025'. Evalueringen har vært gjennomført av By- og regionforskningsinstituttet NIBR ved OsloMet på oppdrag fra GFU. Målet med evalueringen har vært å vurdere mål, aktiviteter og resultater, samt hvordan selve samarbeidet mellom GFU og skolene har fungert, med sikte på å lære av piloten for å etablere et mer varig samarbeid. Evalueringen har funnet sted i perioden fra februar til november 2020.

Regjeringens strategi

Regjeringens nasjonale strategi for kvalitet og samarbeid i lærerutdanningen, 'Lærerutdanning 2025', legger vekt på at 'kvaliteten i lærerutdanningene ikke bare avhenger av innsatsen fra lærerutdanningsinstitusjonene, men også av at de barnehagene og skolene der studentene har praksis underveis i studiet og senere skal jobbe, tar ansvar for å bidra til god kvalitet.' Denne vektleggingen av samarbeid mellom universitet og skoler er et svar på at campusundervisning og praksisfeltet i for stor grad har vært to atskilte arenaer, ifølge strategien. Et sentralt element i regjeringens strategi er derfor partnerskap mellom lærerutdanningene og skoleeiere for å utvikle lærerutdanningskoler, eller universitetsskoler. Ifølge strategien skal universitetsskoler sikre

- 1) høy kvalitet i praksisopplæringen slik at relevans styrkes
- 2) styrket forsknings- og utviklingssamarbeid
- 3) økt bruk av delte stillinger
- 4) løpende kvalitetsutvikling i lærerutdanningene basert på både forskning og langsiktige behov i skolen (her peker strategien særlig på manglende kompetanse om samarbeid med hjemmet og andre instanser, tilpasset opplæring og vurdering, motivasjon, gruppeprosesser og ledelse og organisasjonsutvikling, samt relasjonskompetanse overfor elever.)

Strategien skal virke samlende og mobiliserende på alle som er involvert i lærerutdanningene. Ifølge strategien har det ofte vært vanskelig å etablere et langsiktig og integrert samarbeid mellom lærerutdanningsinstitusjoner og skoler, særlig fordi de to har ulike målgrupper, henholdsvis lærerstudenter og elever. Konsekvenser har vært mangel på 'klinisk' praksisopplæring av lærerstudenter, manglende støtte til forskning og utvikling fra lærerutdanningsinstitusjonene til skolene og manglende tilbakemeldinger til lærerutdanningsinstitusjonene om skolenes behov. I strategien vises det til at et tett og forpliktende samarbeid vil legge til rette for overordnede diskusjoner om kvalitetsutvikling. Slike diskusjoner vil bidra til å styrke relevans og forskningsbasert praksis. Samarbeidet forutsetter at det finnes kvalifiserte praksislærere ved skolene og at de samarbeider tett med lærerutdannere. Strategien peker videre på at samarbeidet krever en tydelig forankring hos ledelsen ved lærerutdanningsinstitusjonen og hos eiere og ledere ved skolene.

Målbildet for universitetsskolesamarbeidet for 2025 slike det skisseres i strategien inneholder følgende hovedpunkter:

- 'klinisk praksis', det vil si utprøving og modellering av undervisning i skolen
- et fagmiljø av praksislærere
- lærerne fra lærerutdanningsinstitusjonen deltar aktivt i praksisopplæringen
- delte stillinger mellom universitet og skole
- et kunnskapsproduserende fellesskap mellom lærerutdanningsinstitusjonen og skolen
- relevant forskning på skolens utfordringer og løsninger

- studieprogrammene og campusundervisningen får løpende tilbakemeldinger fra praksis: universitetslærere kommer ut i praksisfeltet og representanter for skolene trekkes inn i kvalitetsutviklingen ved lærerutdanningsinstitusjonene
- samarbeidet er preget av stabilitet, langsiktighet og likeverd

GFU sitt samarbeid med fem skoler i Oslo og Viken

I perioden fra september 2017 til februar 2018 jobbet en intern tverrfaglig prosjektgruppe med å fortolke 'Strategi 2025' og utvikle ideer for tema for samarbeid med utvalgte praksisskoler. Dette ble presentert for og videreutviklet gjennom møter med instituttråd (november 2017) og personalmøte ved GFU. Den tverrfaglige arbeidsgruppen var sentral for utvikling av forslag til innhold i kvalifikasjonskriteriene for skolene. Skoleeier var også med på utvikling av kvalifikasjonskriterier og utvalg av skoler.

Dette interne arbeidet resulterte i et samarbeid mellom GFU og fem universitetsskoler. Skolene ble valgt ut på grunnlag av en utlysning våren 2018 til skoler i Oslo og Akershus. Søknadskriteriene var at skolene skulle være motiverte og 'faglig og pedagogisk i front', praktisere en systematisk tilnærming til forsknings- og utviklingsprosjekter, satse på kompetanseutvikling av lærere og på utvikling av kvalitet i undervisning og elevers læring. De utvalgte skolene var Kjelsås skole, Oslo, Hallagerbakken skole, Oslo, Solvang skole, Asker, Kjenn skole, Lørenskog og Vigernes skole, Skedsmo. Piloten startet høsten 2018.

I sin presentasjon av samarbeidet viser GFU til fire samarbeidsområder (september 2018):

- praksis: utvikling av møteplasser, spesielt utvikling av møtepunkter før, under og etter praksis, hospitering for å sikre omforent syn på teori og praksis
- forsknings- og utviklingsprosjekter: ta utgangspunkt i forskningsspørsmål stilt av lærere, skoleledere og skoleeiere, legge til rette for mastergradsstudenter, utvikle prosjekter som kan søke eksterne midler
- kompetanseutvikling av praksis- og universitetslærere: lærerutveksling mellom GFU og skolene, etter- og videreutdanning for lærere, tilpasset mastergrad eller andre utdanningsløp for praksislærere.
- utvikling av skolenes veiledningskompetanse slik at de er bedre i stand til å møte lærerstudenter og nyutdannede

I 'Lærerutdanning 2025' er det utarbeidet et målbilde for samarbeidet mellom lærerutdanningsinstitusjoner og universitetsskolene. Hva dette samarbeidet konkret skal inneholde overlater strategien til partene lokalt. Tanken fra myndighetenes side er at skolene selv skal eie prosjektene og det er derfor lagt stor vekt på medvirkning fra skolenes side. I pilotperioden har hver skole et årlig budsjett på 200 000 kroner til disposisjon som strategimidler for samarbeidet.

Målet med evalueringen

Målet med evalueringen er å lære av erfaringene fra samarbeidet med sikte på å videreføre piloten i form av en oppskalering av samarbeidet til flere skoler. Evalueringen startet midtveis i den treårige pilotprosjektperioden. Hovedspørsmålene evalueringen skal svare på er:

- Hvilke tiltak er satt i verk av skolene og av GFU?
- Hvorfor ble nettopp disse tiltakene valgt?
- Hvilke tiltak fungerer bra og hvilke fungerer mindre bra. Hvorfor?
- Hvordan har samarbeidet mellom skolene og GFU vært organisert og hvordan har det fungert?

Metode

Det er brukt en enkel analysemodell for å vurdere tiltakene som er blitt gjennomført:

Hvilke mål har skolene og GFU, hvilke tiltak er iverksatt og hva er resultatene ?
--

Datainnsamlingen har bestått av individuelle intervjuer og gruppeintervjuer med deltakerne i samarbeidet:

- Kontaktpersonene for samarbeidet på GFU: vitenskapelig ansatte kontaktpersoner for de fem skolene (ni kontaktpersoner er intervjuet, det vil si en eller to kontaktpersoner for hver skole).
- Skoleledere. Ved noen skoler ble de intervjuet sammen, ved andre hver for seg.
- Praksislærerne ved fire av skolene. Ved hver av skolene er to eller tre praksislærere intervjuet.
- Ledelsen ved GFU, samt prosjektgruppa ved GFU.

Intervjuene med kontaktpersonene ved GFU ble gjennomført i begynnelsen av mars, i uka før nedstengingen som følge av koronasmitten. Intervjuene ved skolene ble med noen unntak utsatt til september og oktober på grunn av covid-19 epidemien. Evaluator besøkte Kjelsås skole, Hallagerbakken skole og Solvang skole og intervjuet ledelse og praksislærere på skolene. Ledelse og praksislærere ved Vigernes skole ble intervjuet via Teams. For Kjenn skole er kontaktperson på GFU intervjuet. Av ulike grunner kunne ikke ledelse eller lærere ved skolen stille til intervju. Dermed er det skrevet mindre om Kjenn skole i det følgende.

2. Målene med universitetsskolesamarbeidet

Skolene

Felles for skolene er at de ønsket å bli universitetsskole fordi de ville satse på å bli gode praksisskoler. Ledelsen ved flere av skolene la vekt på avstanden mellom praksis på skolene og teorien som studentene lærer på GFU og hadde et ønske om å bidra til å redusere avstanden mellom teori og praksis. Skolene så for seg at dette kunne skje ved at:

- Studentene får bedre innsikt i hvilke oppgaver som hører til lærerrollen i dagens skole. Flere av skolene understreket at lærerrollen slik den praktiseres i dagens skole er svært annerledes enn tidligere (fagfornyelse, relasjonsledelse)
- Skolene bidrar til å påvirke utdanningen på GFU i en mer praksisnær retning
- Skolene får teoretisk påfyll fra GFU; dette gjelder både ledelsen, praksislærere og de andre lærerne

I det følgende omtales skolene i alfabetisk rekkefølge.

Hallagerbakken skole. Ledelsen ved Hallagerbakken skole ønsket å satse videre på å utvikle skolen som en god praksisskole. Skolen har mange praksislærere og er innstilt på å gi studentene fra GFU den praksisen de vil ha. Rektor ved Hallagerbakken satt i instituttrådet ved GFU og var fra starten av innstilt på et bredt samarbeid og tok flere initiativ overfor GFU¹. Ledelsen er opptatt av å engasjere hele skolen. Hallagerbakken er en såkalt 'tenkeskole', noe den var før den ble universitetsskole. Tenkeskolekonseptet er utviklet i samarbeid med et miljø i England. Ved oppstart av samarbeidet hadde Hallagerbakken mål om aktiviteter på flere områder, men etter hvert ble hovedfokuset utvidet praksis (naturfagsdager) og forskning om Hallagerbakken som tenkeskole.

Kjelsås skole. Hovedtanken fra Kjelsås sin side var at skolen ville bli en bedre praksisskole ved en videreutvikling av ideen om praksis i team. Kjelsås har hatt mange studenter fra GFU og andre skoler over flere år. Skolen er opptatt av hva studentene kan få ut av praksisen for å møte kravene som fagfornyelsen stiller. Vektleggingen av praksis i team reflekterer en satsing over flere år på en tverrfaglig tilnærming og på teamarbeid blant lærerne, det vil si at lærerne planlegger, gjennomfører og evaluerer undervisningen i team.

Solvang ungdomsskole. Ledelsen ved Solvang skole viser til at det lenge har vært for lite samarbeid mellom lærerutdanningsinstitusjoner og skoler og at det er viktig at teori- og praksisfeltet møtes. Solvang skole vil videreutvikle satsingen på praksislærere og er særlig opptatt av at disse får muligheter til å øke sin kompetanse innen veiledning. Skolen tok også initiativ til forskningsprosjekter om iverksetting av fagfornyelsen. GFU sin kontaktperson var før universitetsskoleprosjektet startet engasjert i prosjektet om desentralisert kompetanseutvikling i Asker kommune. Skolen var ikke praksisskole for GFU-studenter før universitetsskoleprosjektet begynte.

Vigernes skole ville først og fremst øke veiledningskompetansen for sine praksislærere, helst med studiepoeng. Spesielt vil skolen knytte innsatsen fra GFU til lærernes nye rolle innenfor fagfornyelsen. Vigernes hadde allerede et samarbeid med Skedsmo realfagssenter som GFU også samarbeidet med. Vigernes var ikke blant GFUs praksisskoler før universitetsskolesamarbeidet.

Kjenn skole. Kjenn skole uttrykte i den innledende dialogen med kontaktpersonene ved GFU et klart ønske om å utvikle veiledningskompetanse for hele personalet. Dette ble derfor fokus for samarbeidet.

¹ Rektor det vises til her var med de to første årene gikk av i september 2020.

Hva vil GFU oppnå med samarbeidet?

GFU står for en akademisk tilnærming som er praksisrettet og svært tett på både skole- og lærerutdanningspraksis. Gjennom universitetsskolesamarbeidet er målet å få til et enda tettere samarbeid mellom skolene og lærerutdanningen. Slik vil skolene få et bedre innblikk i GFU sin kompetanse, blant annet innen fagfornyelsen, og GFU vil styrke sin forståelse av skolens utfordringer. GFU er tett på praksisfeltet gjennom en omfattende portefølje av forsknings- og utviklingsprosjekter og 97 prosent av disse handler om didaktikk, fagdidaktikk, pedagogikk i skole og lærerutdanning, i tillegg til lærerkvalifisering. GFU har også sin egen undervisningspraksis.

Universitetsskolesamarbeidet representerer en ny mulighet for å få til tettere samarbeid mellom GFU og skolene. I utgangspunktet ønsket GFU å prioritere forskning og utviklingsarbeid for å styrke kvaliteten i lærerutdanningen. GFU ønsket også å øke antall praksisskoler og å utvikle praksis, blant annet ved å prøve ut nye former for praksis. Etter hvert kom kompetansebygging inn som et tredje tema.

Universitetsskolesamarbeidet er egnet til å møte flere av utfordringene som GFU står overfor:

- Økt vektlegging av forskning- og forskningsbasert undervisning på GFU gjør at GFU ønsker å styrke forskning og utvikling. Det er derfor viktig for GFU å utvikle et samarbeid med skoler som kan være forsknings- og utviklingspartnere. For GFU er det først og fremst mulighetene for samarbeid om forskning og utvikling som skiller universitetsskolesamarbeidet fra samarbeidet med praksisskolene.
- Behovet for å øke antall praksisplasser for studentene. På GFU er det cirka 2200 studenter som skal ut i praksis i løpet av et år. Tanken er at GFU gjennom universitetsskoleprosjektet skal kunne bidra til skoleutvikling som igjen kan gi gode praksisplasser. Gode praksisplasser krever gode praksislærere. Praksislærere er lovpålagt å ha 15 studiepoeng i veiledning, men mange har ikke dette. Det er også viktig for GFU at skolene tar imot studenter utover den formelle praksisen i forbindelse med utviklingsarbeid.

3. Aktivitetene

Skolene skrev seg inn i kvalifikasjonstemaene når de søkte og i søknaden beskrev de hva de ønsket. Deretter utviklet aktivitetene seg i dialog mellom ledelsen ved skolene og kontaktperson ved GFU der utfordringen var å matche hva GFU kunne tilby med skolenes ønsker.

Studenter i ordinær praksis: alle skolene

Alle skolene har praksisstudenter fra GFU som del av universitetsskolesamarbeidet. Flere av skolene har også ordinære praksisstudenter fra GFU, det vil si studenter som ikke er en del av universitetsskolesamarbeidet.

Hallagerbakken skole. Skolen har prioritert å jobbe med utvidet eller integrert praksis og har gjennomført flere naturfagsdager i samarbeid med GFU. Dette omtales nedenfor. Når det gjelder ordinær praksis, så har innsatsen fra GFU sin side vært begrenset til å bidra til å få på plass bedre rutiner for studentene gjennom dialog med praksislærerne, ledelse og studenter i 2019. Det viktigste som skolen har gjort for å styrke praksis har vært videreutdanning for lærerne, slik at to lærere tok videreutdanning ved GFU i 2019 og to tok videreutdanning i 2020.

Kjelsås skole. Kjelsås skole gjennomførte praksis i team. Studentene (tre eller fire i hvert team) gjennomførte praksis som del av et regulært lærerteam på fem til seks lærere ved skolen. De fikk tildelt undervisningsoppgaver, ble observert og fikk tilbakemeldinger fra hele praksisteamet. Studentene fulgte timeplanen slik den var og planla og jobbet som en del av teamet. De skulle i den første to/tre-ukers perioden undervise i de fagene de ønsket i ulike klasser ved å følge faglærere som observerte dem i timene. I den andre tre-ukers perioden underviste de i en klasse slik at de etter eget ønske kunne fokusere mer på å bygge relasjoner til elevene. Studentene fikk korte tilbakemeldinger etter hver time, samt innimellom muligheten for en lengre samtale/diskusjon. Teamets kontaktperson hadde det overordnede ansvaret for opplegget. Tanken bak denne modellen var at studentene så langt som mulig skulle fungere som del av et lærerteam og få en bredere erfaring enn de ellers ville fått, samt undervise mer. GFU sine to kontaktpersoner hadde kontakt med hvert sitt team.

Kjenn skole har hatt studenter fra GFU.

Solvang ungdomsskole. Studenter fra GFU har hatt praksis i flere fag. Kontaktperson fra GFU har deltatt i planlegging, observasjon og evaluering av matematikkundervisningen sammen med lærerne. Dette har vært mulig fordi Solvang som universitetsskole har fått prioritet i det desentraliserte kompetanseutviklingsprosjektet som har mye til felles med universitetsskoleprosjektet.

Solvang har jobbet med rutiner for å ta imot studenter for å ha god oversikt når studentene kommer. Skolen har oppstartsamtaler med studentene der ledelsen går gjennom viktige fakta ved skolen, blant annet knyttet til oppførsel og daglig drift.

Vigernes skole. Skolen møtte studentene i forkant for å avklare forventninger og gi informasjon om de ulike klassene. Skolen har tre øvingslærere. Studentene hadde tilgang til en interaktiv nettside der planer ble lagt ut, både for undervisning og veiledning. I en av gruppene gjennomførte studentene praktisk talt all undervisning i de seks ukene. De hadde veiledning fra praksislærer underveis og etter timene. Den andre gruppen underviste digitalt etter nedstengningen etter koronaen. Skolen gjennomførte i tillegg utvidet praksis som beskrevet nedenfor.

Utvidet/integrert praksis: Hallagerbakken og Vigernes

To av skolene gjennomførte utvidet praksis i form av naturfagsdager. Dette betyr at hele eller deler av skolen setter av et par dager til jobbing med ett fag. Dagene blir planlagt, gjennomført og

evaluert i felleskap av studenter fra GFU, kontaktpersonene fra GFU og faglærerne ved skolen. Dagene er et svar på de nye kompetansekravene som stilles i naturfag.

Hallagerbakken skole. Naturfagsdagene ble startet i 2019 og utvidet til hele skolen våren 2020. I 2020 var cirka femti studenter fra GFU med. I forkant var to naturfagslærere fra Hallagerbakken på GFU en halv dag for å dele av sine erfaringer med naturfagundervisning. Deretter kom studentene til Hallagerbakken i to dager for å observere undervisningen og samarbeide med lærerne for å utvikle et undervisningsopplegg. Uka etter kom studentene tilbake til skolen for å undervise på de to naturfagsdagene. De ulike klassene hadde flere ulike temaer i løpet av dagen. Både skolen og lærerne ved GFU framhevet at GFU hadde med utstyr som skolen ikke hadde selv og at dette utstyret ble brukt til inspirasjon for lærere og elever. Likevel var opplegget slik lagt opp at det kunne brukes uten utstyret fra GFU. Tanken bak praksisdagene var: 1) studentene skal få mer og tidligere praksis, universitetslærerne er tettere på praksislærerne 2) undervisning skal være engasjerende og morsom 3) GFU har tilgang på utstyr som skolen ikke har.

Vigernes skole. Studentene fra GFU observerte på skolen i uke en og kom tilbake for å undervise i uke to. De gjennomførte 2x45 minutters undervisning med mulighet til å gjøre dette to ganger slik at de kunne få feedback fra første gang og dermed muligheten til å gjøre endringer. Første året deltok to lærere, andre året ble opplegget utvidet til å gjelde to trinn, pluss en tredje klasse. Dagene gir studentene mulighet til å fordype seg i det fagdidaktiske. Dette er andre års studenter for det meste og tanken er også at de kan få ideer til forsknings- og utviklingsoppgaver. Initiativet ble tatt fra kontaktperson ved GFU. Kontaktperson fra GFU hadde samtaler med lærerne underveis og etterpå om hva som fungerte og hva som ikke fungerte.

Veiledningskompetanse for alle lærerne: Kjenn og Vigernes

Kjenn og Vigernes skole etterspurte veiledningskompetanse. Derfor ble to lærere fra GFU engasjert i samarbeidet for å utvikle kompetansehevingstiltak innen veiledning.

Som ny praksisskole ønsket Vigernes først og fremst veilederskolering. Dette ble imøtekommet fra GFU ved at en ny kontaktperson ble trukket inn i samarbeidet. Kontaktpersonen har forelest et par ganger for hele kollegiet ved Vigernes skole om praktisk relasjonsbygging og betydning av dialog. Dette er i tråd med overordnede mål i fagfornyelsen som fokuserer på relasjoner mellom elever og lærer, elevene imellom og mellom lærer og hjem. Planen er i neste omgang å jobbe mer konkret med øvingslærerne slik at de får prøvd seg i praksis på samspillet. Dette skal være matnyttig for øvingslærerne, de skal få tilgang til verktøy som de skal kunne ta i bruk.

GFU har gjennomført en veiledningsmodul for hele personalet ved Kjenn skole og denne er blitt gjennomført i bolker på to timer tre ganger i semesteret med forelesninger, gruppearbeid og 'hjemmelekser' for alle lærerne. Deltakelse har vært obligatorisk og modulen har vært lagt til fellestida. Begge kontaktpersonene som har ansvaret for Kjenn har jobbet med dette. I neste fase av samarbeidet vil veiledningen bli rettet inn mot praksislærere, det vil si både lærere som fungerer som praksislærere og lærere som vil bli praksislærere.

Forskning og forskningsprosjekter: forskningsprosjekter ved Hallagerbakken og Solvang

Ved to av skolene, Solvang og Hallagerbakken, pågår det mer omfattende forskningsprosjekter.

- Ved Hallagerbakken skole foregår et forskningsprosjekt om kritisk tenkning som de to kontaktpersonene fra GFU er ledere for. Prosjektet holder seminarer for prosjektgruppa der skolelærerne som er med får muligheten til å sette seg inn i prosjektet, forberede seg og gå i dybden. Prosjektgruppa legger sammen opp den undervisningen det skal forskes på. Ideen er å forske på utvikling av kritisk tenkning gjennom å forske på elevers samtale om nyheter og å bruke dette til å oppmuntre elevene til å tenke enda mer kritisk. Prosjektet er finansiert av Norges forskningsråd.

- Ved Solvang skole gjennomføres to forskningsprosjekter; ett om hvordan lærerne forholder seg til ny fagplan 2020 innen matematikk (kontaktperson ved GFU er prosjektleder) og ett om hvordan ledelsen arbeider med fagfornyelsen (annen GFU ansatt er prosjektleder).
- Vigernes skole og GFU samarbeidet om utviklingen av et forskningsprosjekt i form av en søknad til Norges forskningsråd om lærende profesjonsfelleskap og implementering av kompetanseutvikling blant lærere. Ifølge GFUs kontaktperson var det å komme ut i skolen viktig for utvikling av søknaden. I tillegg har Vigernes skole tatt imot forskere fra GFU som har samlet data på skolen og som har fått tilgang til klasserommene. En masterstudent har skrevet oppgave. Dette har vært enkeltstående innsatser, men i tråd med ideen om utvikling av universitetsskoler.

Masterstudenter

Flere av skolene har tatt imot masterstudenter. Solvang åpnet skolen opp for masterstudenter noe som var nytt for skolen. Vigernes skole har hatt en masterstudent ved skolen. To masterstudenter skriver høsten 2020 masteroppgave om naturfagundervisningen ved Hallagerbakken skole.

Fagdager for lærerne ved skolene

Kjelsås skole gjennomførte demokratiuker over to uker der kontaktperson fra GFU først holdt foredrag, deretter underviste lærerne observert av kontaktperson, før lærere underviste ved GFU. Ved Vigernes skole holdt ansatte fra GFU et kurs i bærekraftig utvikling og et i demokrati og medborgerskap for alle lærerne ved starten av skoleåret 2019-2020. Hvert kurs var på tre timer. Hallagerbakken skole etterspurte kurs i bærekraftig utvikling og kritisk tenkning fra GFU og forelesninger i disse temaene ble holdt av lærere fra GFU.

Forelesninger ved GFU holdt av lærere fra universitetsskolene

Lærere ved flere av skolene holdt enkeltforelesninger ved GFU.

Ansatte på skolene tar videreutdanning ved GFU

To lærere fra Solvang skole har tatt videreutdanning i matematikk. Fire lærere fra Hallagerbakken skole har tatt videreutdanning i veiledning. To fra ledelsen på Kjenn skole tar videreutdanning på OsloMet.

Hvilke planlagte aktiviteter ble ikke gjennomført

- Kjelsås. Forskningsaktiviteter med masterstudenter var planlagt i vårhalvåret 2020, men aktiviteten kunne ikke gjennomføres på grunn av korona-pandemien.
- Hallagerbakken. Ønske om å videreutvikle Nysgjerrig Per og Uteskole har ikke kommet i gang. I begge disse tilfellene ble det som forklaring vist til at tiltakene ikke ble drevet fram av noen, det vil si at det skortet på interesse og kapasitet.

4. Resultater

Skolene er enige om at universitetsskolesamarbeidet er en god ide og har et stort potensial. Skolene oppfatter det slik at de har fått et tettere forhold til GFU. Det er lettere å ta kontakt og de har et faglig utbytte av samarbeidet. Noen peker spesielt på at samarbeidet har vært viktig inn mot fagfornyelsen og at her ligger det et mye større potensial for samarbeid. Utsagnene under representerer entusiasmen fra skolenes side: Skolen får teoripåfyll. Tenker utenfor boksen. Kontakt med nyere forskning. Blir oppdatert på relevante temaer. Hever nivået på faglige diskusjoner. Vi reflekterer mer rundt utviklingsarbeidet. Det å bli stilt spørsmål, fører til refleksjon. Vi blir mer prinsipielle. Vi blir mer ambisiøse. Vi blir bedre. OsloMet er blitt mer synlig på skolen gjennom aktivitetene som gjennomføres. Skolen får et image som en bra skole. Studenter kan tilføre mye i form av å være i klassen. Vi får snakket om og reflektert rundt praksis.

Endringer knyttet til gjennomføring av praksis

Ambisjonen om å utvikle et tettere samarbeid mellom lærerutdannere og praksislærere i løpet av den ordinære praksisperioden er i liten grad fulgt opp. Det har ikke vært jobbet systematisk med nye møteplasser for dette formålet. Ingen av skolene peker på dette som et resultat av samarbeidet. Ifølge skolene har universitetsskolesamarbeidet ført til andre former for forbedringer i gjennomføringen av praksis ved skolene:

- Ledelsen er i større grad blitt involvert i praksisperioden som studentene gjennomfører ved skolen og tar et større ansvar for studentene
- Et par skoler har innført bedre rutiner for praksis, for eksempel legges det større vekt på at studentene får en introduksjon til skolen gjennom veiledning ved oppstart av praksisperioden. Dette er et tema som ble vektlagt av GFU innledningsvis.

Samtidig peker flere skoler på at skolene har strenge rammer for undervisningstimer per lærer og dette kan skape problemer for planlegging og gjennomføring av timer for praksislærerne.

Praksis i team

Kjelsås hadde to studentgrupper som del av to ulike praksisteam. Det ene teamet fungerte etter planen mens studentene i det andre teamet opplevde en del problemer innledningsvis, men disse ble løst i dialog mellom GFU og skolens ledelse. Denne modellen fortsetter i 2020 med fokus på justering av forventninger i forkant og tett veiledningsoppfølging av studentene. Skolen ser på dette som en svært lovende modell for praksis som svarer på kravene som stilles i fagfornyelsen. Ifølge skolen hadde studentene mye positivt å melde tilbake om teamarbeidet som ga dem et større 'trøkk' og mulighet til å flekse mellom teamarbeid og individuelt arbeid. Praksislærerne hadde en forventning om at GFUs kontaktlærere skulle være en mer aktiv del av praksisopplegget og bidra mer i praksisteamets diskusjoner enn ordinært. Ifølge praksislærerne skjedde ikke dette og opplegget ble i all hovedsak gjennomført av teamene ved Kjelsås, med refleksjonsseminar i etterkant der kontaktlærer fra GFU deltok.

Utvidet praksis - naturfagsdagene

GFU sine kontaktpersoner, studentene og faglærer jobbet tett sammen i planlegging, gjennomføring og evaluering, noe både praksislærere og lærerutdannere vurderte som svært nyttig. Her ble det skapt nye møteplasser knyttet til gjennomføringen av dagene. Naturfagsdager var engasjerende for elever og lærere ved skolene. Skolene fikk konkrete tips og mulighet for refleksjon. Dagene ga mulighet til fordypning og ga inspirasjon. Lærerne fikk nye ideer som kan gjennomføres med utstyret som er tilgjengelig på skolen. Elevene ble motivert av studenter som brakte inn noe nytt. Ledelsen ved skolene var veldig positive. Ledelsen rapporterte at dagene krever relativt lite forberedelser fra skolen sin side i forhold til det gode utbyttet de får. Studentene fra GFU meldte tilbake til skolen at dette var nyttig for dem.

Forsknings- og utviklingsprosjekter

Ved to av skolene er det satt i gang forskningsprosjekter som skolene har høye forventninger til nytteverdien av. Temaene som er valgt ut har høy relevans for skolene. Hallagerbakken skole mener at prosjektet om kritisk tenkning er det viktigste de har oppnådd. Lærere som er med på forskningsprosjektene er entusiastiske og synes det er spennende å få anledning til å fordype seg i en tematikk over tid. Kontaktpersonene for skolene som har utviklet forskningsprosjekter understreker også at universitetsskolesamarbeidet har vært viktig for å få til utvikling av prosjektene. Det forskningsrådfinansierte prosjektet representerer også en møteplass for diskusjon og refleksjon for lærere ved skolen og GFU, noe begge parter oppfatter som svært nyttig.

Kompetanseutvikling av praksis- og universitetslærere

Veiledningsmodulen som ble gjennomført på to skoler av lærere fra GFU ble sett på som nyttig og den har ført til at mange av lærerne jobber annerledes med didaktiske utfordringer. Modulene har vært virkelighetsnære og konkrete ved at lærerne har kunnet diskutere utfordringer som de har i skolehverdagen og benytte råd og tips direkte i undervisningen. Skolene understreker betydningen av at slike samlinger må være praktisk rettet og svare på lærernes behov.

Skolelærere som holdt enkeltforelesninger ved GFU var svært positive og ville gjerne delta mer.

Fagdager for lærerne på skolen

Kursene i de tverrfaglige temaene demokrati og bærekraft ble godt mottatt fordi lærerne på skolene oppfattet innholdet som anvendbart og umiddelbart nyttig i undervisningen.

Forankring på skolene

Regjeringens strategi og GFU vektlegger at samarbeidet skal være godt forankret på skolene og at det i utgangspunktet skal være skolene som etterspør innholdet i samarbeidet. Skolene ser det som viktig at universitetsskolesamarbeidet engasjerer hele lærerkollegiet, ikke bare praksislærerne.

- *Hallagerbakken skole.* Flertallet av lærerne er positive, trolig som et resultat av at de har vært tenkeskole og har en tradisjon for refleksjon og samarbeid. Ni av lærerne er med som øvingslærere og antallet utvides. Dette muliggjør et bredt og fleksibelt samarbeid. Mange lærere var med på naturfagsdagene.
- *Kjelsås.* Det er først og fremst ledelsen og de to praksisteamene på Kjelsås som har vært engasjert i universitetsskolesamarbeidet. De andre lærerne har i liten grad vært involvert.
- *Kjønn.* De fleste lærerne deltok på 'fellestidarrangementene'.
- *Solvang.* Mange lærere har vært praksislærere, oftere i en kortere periode. Likevel gjenstår det ifølge rektor og lærere som har vært med på universitetsskolesamarbeidet en del arbeid for å sikre en bredere forankring og forståelse av hva det vil si å være universitetsskole.
- *Vigernes.* De fleste lærerne deltok på 'fellestidarrangementene' og mange var med på naturfagsdagene.

GFU - resultater

Samarbeidet med universitetsskolene er nærere og bærer i seg flere muligheter enn samarbeid med praksisskoler. Samarbeidet er basert på likeverdighet.

- To av universitetsskolene har vært partnere i utviklingen av forskningsprosjekter som resulterte i søknader til Norges forskningsråd. Søknaden der Hallagerbakken skole og skoleeier var med, ble finansiert med sju millioner kroner. Nettverkene som etableres

gjennom universitetsskolesamarbeidet gjør veien til partnerskap for søknader om forskningsfinansiering kortere fordi partene blir kjent med hverandre. Universitetsskolesamarbeidet har vært viktig for å få med skoleeier i god nok tid til at skoleeier kan forplikte seg til prosjektet. Søknadene blir også mer skolenære. Forskningsresultatene vil kunne bidra til utvikling av lærerutdanningen.

- For GFU har det vært en fordel at de gjennom universitetsskolesamarbeidet har etablert samarbeid med to nye praksisskoler; Solvang og Vigernes.
- Representanter for universitetsskolene sitter i fakultets- og instituttråd.
- Diskusjonen internt ved GFU om likeverdig partnerskap med skolene er løftet.
- Flere av kontaktpersonene oppfattet det som viktig å lære av skolenes praksis, særlig i forbindelse med implementeringen av fagfornyelsen. Spesielt gjelder dette samarbeidet med Kjelsås skole som jobber med å utvikle en ny tilnærming til praksis ved at studentene gjennomfører sin praksis i team. Dette er en mulighet for GFU til å prøve ut en ny modell som er tilpasset fagfornyelsen. Utvidet praksis slik dette er blitt gjennomført ved Hallagerbakken og Vigernes er lagt inn i de ordinære planene for studentene ved GFU for å sikre at naturfagsdagene kan videreføres.
- Flere skoler er åpne for å ta imot masterstudenter.
- Universitetsskolesamarbeidet er innarbeidet i GFU sin årlige handlingsplan.

5. Samarbeidet mellom GFU og skolene

Organiseringen av samarbeidet

Prosjektet er ledet av to personer: studieleder ved GFU som representerer ledelsen og en prosjektleder. Studieleder har dette ansvaret som en del av en stor portefølje med arbeidsoppgaver. Prosjektleder hadde 200 timer i året til disposisjon de to første årene og har 100 timer for 2020/21. Det har vært et tydelig utgangspunkt for samarbeidet fra GFU sin side at samarbeidet er mellom to likeverdige partnere og at initiativene skulle komme fra skolene. Kontaktpersonene opplever det slik at prosjektgruppa har vært gode på å ta tak i problemer underveis og de har vært lett tilgjengelige for kontaktpersonene. Studieleder, som leder prosjektet inngår også i en bredt sammensatt styringsgruppe på fakultetsnivå som også omfatter universitetsbarnehager og universitetsskoler for yrkesfag (videregående skoler).

GFU har tildelt ansvaret for koordinering med skolene til kontaktpersoner slik at en eller to kontaktpersoner har ansvaret for hver sin skole. Flere av kontaktpersonene hadde på forhånd hatt samarbeid med kommunene eller med skolen om andre aktiviteter eller prosjekter. Tanken bak modellen med kontaktpersoner var at samarbeidet med skolene skulle forankres tydelig internt med et større faglig nedslagsfelt enn om det ble gitt til en enkelt kontaktperson i full stilling. Det ble allerede i planleggingsfasen lagt et grunnlag for denne modellen ved at flere av deltakerne i prosjektgruppa som utredet universitetsskolesamarbeidet ønsket å delta i piloten. Kontaktpersonene har hatt stor frihet til å utvikle samarbeidet i dialog med skolene. De har 100 timer til rådighet per år for denne koordineringsoppgaven. Flere av kontaktpersonene har brukt mer enn 100 timer ved at de har brukt for eksempel egen utviklingstid eller praksisstipendet eller andre prosjekter til å besøke skolene. Noen har også søkt ekstra midler i prosjektet og fått det for å gjøre ekstra arbeid ute på skolene f.eks. kursing i pedagogisk veiledning eller uttesting av noe konkret. Praksisstipend er finansiert fra en pott satt av til å bygge fagmiljøene i de 5-årige grunnskolelærerutdanningene. Organiseringen av samarbeidet der to kontaktpersoner har vært ansvarlige for en skole har variert. Ved Kjenn skole har de to kontaktpersonene arbeidet sammen om den ene hovedaktiviteten ved skolen; praksisveiledning. Ved Kjelsås skole har de to kontaktpersonene i hovedsak hatt de samme oppgavene og har hatt ansvaret for et praksislærerteam hver. På Vigernes skole var en fagdidaktiker og en pedagog med og de delte oppgavene seg imellom. På Hallagerbakken skole var det til å begynne med to kontaktpersoner, men det viste det seg å ikke være behov for mer enn en. Solvang skole har hatt en kontaktperson som har hatt ansvaret for å følge opp matematikkundervisningen.

Fra skolenes side har det vært rektor og/eller andre i skolens ledelse som har hatt ansvaret for samarbeidet og som har deltatt i dialogen med GFU. I de fleste tilfellene har rektor vært direkte engasjert i dialogen, ofte sammen med undervisningsinspektør. Slik har samarbeidet vært tydelig forankret i skolenes ledelse.

I tilknytning til praksisperioder for studenter fra GFU har skolenes ledelse involvert praksislærere etter behov. Ved de fleste skolene har to til tre praksislærere vært involvert. Ved Kjelsås var to team på fem-seks lærere engasjert. I forbindelse med fagdager har naturfaglærerne ved den enkelte skole deltatt.

Hvilke tiltak/aktiviteter har GFU satt i verk, internt og eksternt?

GFU arrangerer halvårlige møter for skolenes ledelse (rektorer og/eller inspektører) og skoleeier. Første møte i 2019 var et kick-off møte med presentasjon av prosjektet ved daværende instituttleder og hvor alle skolene presenterte seg. Det andre møtet i 2019 dreide seg om organisering av praksis ved skolene. Det tredje møtet ble avholdt etter at koronaepidemien brøt ut og dreide seg først og fremst om status som en følge av covid-19. Det fjerde møtet skal omhandle forskning.

I tillegg arrangeres interne møter for kontaktpersonene ved GFU sammen med studieleder og prosjektleder. Til å begynne med var det relativt ofte møter og fem koordinatorene som deltok (en fra hver skole). Møtene organiseres etter behov flere ganger i semesteret.

Hvilke utfordringer har kontaktpersonene møtt i organiseringen av samarbeidet?

Flere av kontaktpersonene på GFU sier at de har hatt for lite tid til rådighet. Noen stiller spørsmålsteget ved sin egen kompetanse for å drive denne type samarbeid og viser til at de har fagkompetanse, men at universitetsskolesamarbeidet krever en type prosesskompetanse som de i utgangspunktet ikke hadde og som det har tatt tid å tilegne seg. Flere kontaktpersoner beskriver jobben som krevende. Flere sier også at samarbeidet krever stor fleksibilitet. Kontaktpersonens rolle var i utgangspunktet ikke tydelig definert, spesielt med hensyn til kontaktpersonens ansvar for å drive arbeidet framover. Flere av kontaktpersonene har vært usikre på i hvilken grad de selv skal ta initiativ i tilfeller der skolene ikke har vært veldig aktive. GFU har heller ikke villet overbelaste skolene.

Drivkrefter og barrierer i samarbeidet

Begge parter i samarbeidet viser til entusiasme fra skoleledelse og kontaktpersoner som drivkreftene i samarbeidet slik det har fungert til nå. Kontaktpersoner har bedt om og fått bistand fra prosjektledelsen som har tatt tak i problemer ved behov. Dette betyr at framdrift er avhengig av engasjerte enkeltindivider på hver side.

Oppstartsfase. Samarbeidet har ikke vært modellert på en god og felles metode for å utvikle felles mål og planer for samarbeidet, med tidsplan for gjennomføring av planer. I tilfeller der samarbeidet kom seint i gang, blir dette også brukt som en forklaring på oppstartsproblemer.

- I flere av tilfellene kjente GFU-ansatte til skolen fra før fordi de hadde samarbeidet med skolen tidligere, arbeidet med lik tematikk i kommunen eller de kjente til skolen av andre grunner.
- Noen samarbeid kom raskt i gang, mens i andre tilfeller tok det tid før partene ble kjent, bygde tillit og kunne komme godt i gang.
- GFU og skolene har hatt ulike forventninger til samarbeidet:
 - 'Vi har ikke helt samme forståelse som GFU.'
 - Flere av skolene hadde forventet et tettere samarbeid og at GFU skulle være en sterkere driver i samarbeidet.

Driftsfase:

- Kontaktpersonene ved GFU gjennomfører flere skolebesøk hvert semester. Flere kontaktpersoner hadde brukt mer tid enn de timene som var avsatt til disse besøkene.
- Alle skolene rapporterer om et godt forhold til kontaktperson ved GFU, på tross av tilfeller hvor det har vært tøffe diskusjoner om innholdet samarbeidet skulle gis.
- Skolene oppfatter det slik at GFU er lydhøre og veldig innstilt på likeverdig samarbeid. Uttrykk som ble brukt var at GFU viser vilje til å bygge bro, lære av skolene og at GFU har respekt for skolenes virkelighet.
- Tilliten som begge parter ser på som nødvendig for et godt samarbeid er utviklet over tid mellom GFU og alle skolene.
- Et par skoler er bekymret for kontinuiteten på GFU sin side på grunn av utskifting av kontaktpersoner og mange involverte fra GFU sin side.
- Flere av skolene hadde en opplevelse av at de ulike delene av GFU ikke koordinerer sine aktiviteter slik at det oppstår kollisjoner mellom ulike aktiviteter.
- Skolene hadde ulikt utbytte av de ulike møtene på GFU og skolene var svært opptatt av nytteverdien av de ulike møtene.

Praksisperioden: administrasjon og regelverk

Ved oppstarten av samarbeidet ønsket prosjektgruppa ved GFU å jobbe med utvikling av praksisperioden. GFU står ansvarlig for kvaliteten på studentenes praksisperiode. Det store antallet studenter betyr at det er et komplisert puslespill som skal gå opp fortløpende i løpet av et skoleår, med mange ledd (praksiskontor, praksis koordinator, praksisoppfølging), samtidig som det er liten tid til å koble studentenes ønsker med tilgjengelige praksislærere på skolene. Universitetsskolestudentene utgjør bare en liten del av studentene som skal i praksis fra GFU og kapasiteten på skolene er sprengt. Praksisperioden er nasjonalt styrt av nasjonale retningslinjer og plan for praksisperioden. Disse planene er operasjonalisert i vurderingsrapporter. Etter hver praksisperiode fyller praksislærer ut en vurderingsrapport for hver enkelt praksisstudent, denne signeres av både student, praksislærer, skolelever og kontaktlærer fra GFU. Malen for disse rapportene er utarbeidet på instituttnivå. Slik dette er organisert, er det relativt lite handlingsrom for å gjøre ting annerledes innenfor eksisterende ramme.

De nye femårige lærerutdanningene på GFU har vært svært krevende å innføre og har lagt beslag på mye tid og ressurser på instituttet. De femårige utdanningene har nødvendiggjort nye former for praksis som er blitt testet ut av andre skoler enn universitetsskolene. Dette kunne vært testet ut på universitetsskolene om det hadde vært flere slike.

Kjelsås som jobbet med praksis i team oppfattet det slik at praksisadministrasjonen ved fakultetet i utgangspunktet ikke hadde den nødvendige fleksibilitet til å gjennomføre endringer som støttet opp om praksis i team. Dette oppfattet skolen som å være til hinder for praksis i team. Det betød blant annet slik skolen så det at det vanlige rapporteringsformatet ikke passet til å rapportere om praksis i team. Dette spørsmålet fant ikke helt sin løsning selv om instituttet ga klarsignal til at Kjelsås kunne pilotere et annet format på praksisrapporten.

Sett fra skolenes ståsted kan det være vanskelig å planlegge praksistimer for praksislærere som en del av den ordinære timeplanen fordi det vil være en risiko for at timene ikke kan gjennomføres og at praksislæreren derfor ikke får nok undervisningstimer. Timehensyn melder seg også med hensyn til forskning- og utviklingsprosjekter. GFU ansatte har egen tid avsatt til forskning- og utvikling, men det ligger en begrensning i at skolelærere i utgangspunktet ikke har avsatt tid til forskning.

6. Skolenes ønsker knyttet til framtidig samarbeid

Kompetanseutvikling for praksislærere

Det ønsket som gikk igjen fra skolenes side var at universitetsskolesamarbeidet skulle kunne gi muligheter for kompetanseutvikling for praksislærere. Regjeringens strategi refererer til en intensjon om å skape et 'fagmiljø av praksislærere'. I tråd med dette viste flere skoler til et ønske om et profesjonsfelleskap for veiledning som kan bidra til god praksis for studentene fra GFU. Praksislærerne og skoleledelse foreslo flere måter dette kan videreutvikles på:

- Flere skoleledere og praksislærere ønsket seg muligheter for formalisering av kompetanseutviklingen gjennom veilederutdanning på en måte som gir uttelling i lærernes karriereløp. Skolene så for seg ulike måter som dette kunne gjøres på, for eksempel ved at praksislærerne kunne få praksiskompetanse med studiepoeng med utgangspunkt i et formalisert veilederkurs, for eksempel gjennomført som samlingsbaserte moduler.
- Skolene ønsket å samarbeide tettere med lærere fra GFU i planlegging, gjennomføring og evaluering av praksisperioden. Spesielt praksislærerne ved skolene understreket ønsket om tett oppfølging fra GFU sine lærere i løpet av praksisperioden. Slik kunne gode muligheter for læring for studenter, praksislærer og OsloMet lærere skapes underveis. Flere av de intervjuede uttrykte ønske om en mer enhetlig og kvalitetssikret praksisperiode. Andre vektla fleksibilitet og muligheten for å innovere.
- Noen skoler, spesielt praksislærerne, ønsket seg flere undervisningsmuligheter på GFU.
- Ved en skole søkte to lærere om videreutdanning i veiledningspedagogikk hos GFU, men ble ikke tatt opp fordi søknaden ikke ble prioritert av skoleeier. Trolig skjedde dette fordi skoleeiere har prioritert fagstipender.
- Flere skoler ønsket seg delte stillinger mellom GFU og skolene.

Kompetanseutvikling for hele staben

Skolene ønsket seg også kompetanseutvikling for hele lærerstaben, det vil si ikke bare for praksislærerne. Det ble foreslått at GFU kunne lage et slags program eller en pakke for dette som kunne gjennomføres to ganger om våren og to ganger om høsten.

- Slik som en av skolene uttrykte det: 'Vi ønsker veiledning for hele personale ved besøk fra GFU og har en drøm om at GFU kommer i fellestida på tirsdager'.
- Andre ønsket seg flere fagdager for lærerkollegiet med lærere fra GFU, for eksempel ved at lærere fra GFU legger fram sine fagartikler eller at det organiseres forelesninger over viktige temaer i fagfornyelsen, slik som det ble gjort for demokrati og bærekraftig utvikling.
- Skolene som hadde gjennomført integrert/utvidet praksis for elevene i naturfag i samarbeid med GFU var svært fornøyde med disse. Lærerne ved skolen syntes dette var en god måte å drive faglig utvikling på og ville gjerne ha temadager med andre fag i tillegg til naturfag. Skolene ønsket en enda bedre integrasjon i skolehverdagen og bedre informasjonsflyt til lærere og studenter i forkant. Skolene mener at dager som naturfagsdagene er en veldig overkommelig jobb for dem.

Til slutt, flere så det som viktig at lærerutdannere kommer til universitetsskolene for å undervise slik at de får en bedre forståelse for skolehverdagen.

Forskning og utvikling

Flere var interesserte i forskning om utfordringer knyttet til implementering av fagfornyelsen. Slik forskning foregikk bare ved Solvang skole.

Organisering

Institusjonalisering i form av en tydelig organisering og gode, forutsigbare rutiner ved GFU ble sett på som viktig. Skolene satte pris på den åpne dialogen med GFU, men stilte likevel spørsmålet om hvorvidt GFU i større grad bør være en driver i samarbeidet.

Flere uttrykte et ønske om å arbeide videre for å få til et mer helhetlig system rundt praksis. Flere praksislærere ønsket seg tettere oppfølging fra GFU. I dag er praksis svært ulik på de ulike skolene og avhengig av den enkelte praksislærer. Flere understreket viktigheten av at studentene er forberedt på forhånd med hensyn til hvordan praksisperioden gjennomføres ved den enkelte skole og hva som kjennetegner skolen slik at de har realistiske forventninger. For å få til en god match mellom studenter og praksisskoler, ble det for eksempel foreslått at skolene presenterer seg på GFU og at studentene får anledning til å velge eller sette opp en prioritert liste over skoler de ønsker seg praksis ved. Dette ønsket kan muligens oppfylles ved etablering av den planlagte praksisportalen ved OsloMet. Den skal bidra til å koble studenter med de skolene de ønsker seg. Skolen som gjennomførte praksis i team pekte på at praksiskontoret må trekkes inn for å forstå modellen med tverrfaglighet og teamarbeid og at praksisrapporten må tilpasses fagfornyelsen

Noen ønsket seg en bedre utveksling av erfaringer mellom universitetsskolene. Så langt har GFUs kontaktpersoner samarbeidet om utvidet praksis (naturfagdagene) på Hallagerbakken og Vigernes skole, og det har vært samarbeid mellom kontaktpersonene for Kjenn og Vigernes om veiledning.

Hvordan ser visjonen om universitetsskolesamarbeidet ut for dem som har vært med på piloten?

Regjeringens strategi peker på ønsket om å opprette relasjoner mellom lærerutdanningsinstitusjoner og universitetsskoler som er karakterisert ved at de er stabile, gjensidige forpliktende, langsiktige og integrerte. Skoler og kontaktpersonene ser for seg at et institusjonalisert universitetsskolesamarbeid kjennetegnes ved:

- Bred kontaktflate mellom skolene og GFU: ledelse og lærere er informerte og engasjerte begge steder.
- Det sentrale trekantsamarbeidet mellom lærere ved GFU, praksislærere og studenter er bygget rundt mange felles aktiviteter innenfor praksis, forskning/utvikling, lærer/undervisningsutveksling.
- En stor del av lærerne ved GFU og ved skolene er trukket inn i samarbeidet.
- Partene kan lett ta kontakt ved behov.
- Partene imøtekommer rimelige forespørsler.
- Partene har en felles forståelse av hverandres måte å jobbe på og hverandres særegenheter.

Denne visjonen preges av et ønske om fleksibilitet og uformalitet bygget på at GFU og skolene er blitt kjent med hverandre og har bygget tillit over tid.

7. Konklusjon

Det er enighet mellom GFU og skolene om visjonen om å knytte sammen teori og praksis. Skolene mener det finnes et stort potensial i universitetsskolesamarbeidet og både praksislærere og ledere er motiverte til å utvikle samarbeidet videre. GFU har i pilotfasen ønsket at samarbeidet skal drives fram av skolene, i dialog med kontaktpersonene ved GFU. Denne modellen har ført til at skolene har følt seg hørt og lyttet til. Samtidig er samarbeidsrelasjonene blitt preget av den enkelte kontaktpersons kompetanse og interesser og aktivitetene har utviklet seg i dialogen mellom kontaktperson og skoleledelse. Dette har vært en ønsket, desentralisert modell fra GFU sin side. GFU har vært opptatt av at skolene ikke skal bli overbelastet og har derfor vært tilbakeholdne med å ta nye initiativ i løpet av pilotperioden.

Resultater

GFU ville i pilotfasen konsentrere universitetsskolesamarbeidet om fire områder. De fire områdene er i tabellen under slått sammen til tre, ved at kompetanseutviklingspunktet også inkluderer utvikling av veiledningskompetanse. Tabellen nedenfor gir en oversikt over hva som er oppnådd på disse områdene i pilotperioden.

Tabell 1: pilotens målsettinger og resultater: 2018-2020

Mål	Resultater
Praksis: utvikling av møteplasser, spesielt utvikling av møtepunkter før, under og etter praksis, hospitering for å sikre omforent syn på teori og praksis.	Møteplasser mellom praksislærere, studenter og lærerutdannere fikk GFU til i en viss grad i den ordinære praksisen på Solvang skole (i kombinasjon med bruk av timer fra et annet prosjekt) og i den utvidede/integrerte praksisen (naturfagsdagene) på Vigernes og Hallagerbakken. Imidlertid er dette er punkt som det ikke er jobbet systematisk med. Andre resultater knyttet til praksis: GFU fikk flere praksisplasser Det ble utviklet bedre rutiner for praksis på et par skoler Praksis i team er under utprøving på Kjelsås
Forsknings- og utviklingsprosjekter: ta utgangspunkt i forskningsspørsmål stilt av lærere, skoleledere og skoleeiere, legge til rette for mastergradsstudenter, praksislærere til GFU og studenter/universitetslærere deltar i praksisskolene, utvikle prosjekter som kan søke eksterne midler.	Det drives forskningsprosjekter ved to av skolene, og ved en av skolene ble det utviklet et prosjekt. Et av prosjektene fikk støtte fra Norges forskningsråd. Initiativene til disse prosjektene kom både fra skolen og fra GFU. Skolene oppfatter forskningsprosjektene som svært relevante. Flere av skolene sa ja til å ta imot masterstudenter.
Kompetanseutvikling av praksis- og universitetslærere: lærerutveksling mellom GFU og skolene, etter- og videreutdanning for lærere, tilpasset mastergrad eller andre utdanningsløp for praksislærere. Utvikling av skolenes veiledningskompetanse slik at de er bedre i stand til å møte lærerstudenter og nyutdannede.	Kompetanseutvikling av praksislærere er høyt prioritert av skolene. De praksis- og universitetslærerne som har vært med i samarbeidet mener at det har vært veldig nyttig og at det har bidratt til økt kompetanse. Flere praksislærere har holdt enkeltforelesninger ved GFU. Ved Kjenn og Vigernes er det holdt forelesninger for hele lærerkollegiet. I neste fase er planen å kurse praksislærerne.

Målbildet for Lærerutdanning 2025 tegner opp et samarbeid preget av stabilitet, langsiktighet og likeverd. Målbildet peker også ut noen satsingsområder. Tabellen nedenfor viser hvordan pilotens tiltak plasserer seg i forhold til dette målbildet.

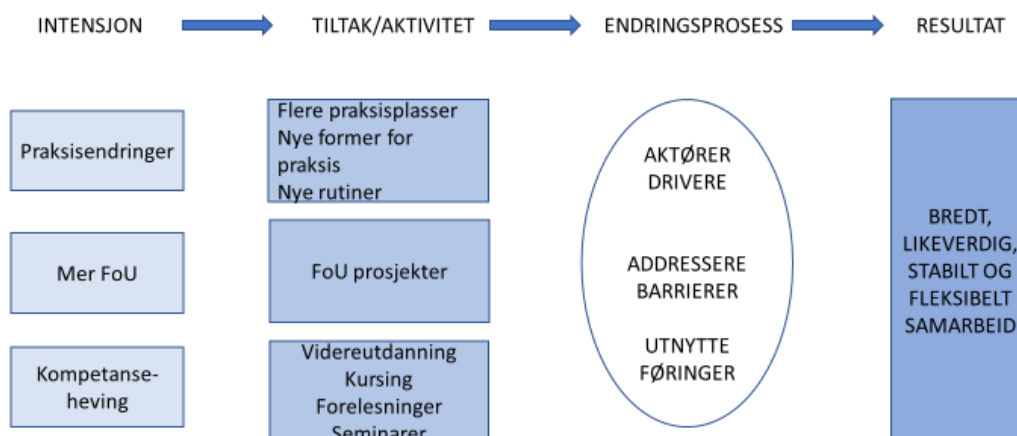
Tabell 2: Målbilde for lærerutdanning 2025 og pilotens tiltak

<i>Målbilde lærerutdanning 2025</i>	<i>Pilotens tiltak</i>
Utprøving og modellering av undervisning i skolen (klinisk praksis)	Kjelsås: praksis i team Fagdager
Et fagmiljø av praksislærere	
Lærerne fra lærerutdanningsinstitusjonen deltar aktivt i praksisopplæringen	Litt på noen skoler
Stillinger delt mellom universitet og skole	Dette har ikke vært utprøvd grunnet utfordrende erfaringer fra tidligere
Kunnskapsproduserende fellesskap	Samarbeid om forskningsprosjekter
Relevant forskning på skolens utfordringer og løsninger	Hallagerbakken, Solvang, Vigernes (plan)
Universitetslærere kommer ut i praksisfeltet og representanter for skolene trekkes inn i kvalitetsutviklingen ved lærerutdanningsinstitusjonene	Hovedsaklig kontaktpersonene som har vært ute i praksisfeltet Representanter for skolene er representert i institutt- og fakultetsråd

Veien fra enkelttiltak til målet om å bygge et langsiktig og integrert samarbeid mellom OsloMet og skolene

Fokuset i piloten har vært på enkelttiltak og det som har vært oppnådd har vært at tiltakene faktisk er blitt gjennomført og i stor grad har vært vellykkede. Hvis vi tenker oss disse tiltakene som en del av en endringskjede på vei mot et tettere samarbeid mellom GFU og skolene, så utgjør de elementer i begynnelsen av en slik kjede.

Figur 1: Fra intensjon til resultat



Det er satt i gang relativt få tiltak i piloten og samarbeidet har omfattet få skoler. Tiltakene iverksettes i en situasjon der ulike barrierer og føringer skaper rammebetingelser for tiltakene. Disse rammebetingelsene definerer det aktørene oppfatter som sitt handlingsrom. Som vi så ovenfor, så opplever deltakerne i universitetssamarbeidet at handlingsrommet deres er begrenset av tilgjengelige ressurser i form av begrenset tid grunnet stort arbeidspress og av betingelser knyttet til administrasjon og regelverk. Det gjennomgående temaet både fra skoleledelse og på GFU er at det store arbeidspresset i kombinasjon med at samarbeidet ikke oppfattes som en kjerneaktivitet gjør at det ikke får tilstrekkelig oppmerksomhet. Med hensyn til noen av utfordringene som samarbeidspartnerne har stått i underveis, så kan det se ut som om jobben med å oppklare hva det faktiske handlingsrommet er ikke ble fullført. Dette gjelder for eksempel mulighetene for praksis i team og mulighetene for å ta videreutdanning i veiledning på OsloMet. Dette betyr først og fremst at mulighetene for et bredere samarbeid med hver skole ikke er realisert. Imidlertid har midlene som ble stilt til disposisjon for skolene gitt skolene fleksibilitet til å være med på aktivitetene som er omtalt ovenfor og har derfor vært viktige.

Flere av skolene ser det slik at fagfornyelsen representerer en mulighet for utvikling av samarbeid. Likeledes på GFU kan samarbeidet knyttes til eksisterende satsinger slik at det skapes synergieffekter, for eksempel kan forsknings- og utviklingsprosjekter knyttes til allerede eksisterende forsknings-satsinger på fakultetet eller instituttet. Kanskje kan noen skoler også velges på grunnlag av om deres profil passer inn i forskningsinteresser på fakultetet. Slik sett kan de konkrete tiltakene få drahjelp fra pågående prosesser. Det kan være fruktbart å tenke nøyere gjennom *hvordan ulike tiltak kan få drahjelp og hvordan barrierer kan overvinnes*. Denne måten å tenke på kan bidra til at det settes realistiske mål for samarbeidet, at aktørene har en felles forståelse av barrierer og føringer og at det blir tydelig hvilke aktører som må engasjere seg og hva de må gjøre for at de ønskede endringene i retning av et tettere samarbeid skal kunne oppnås.

8. Anbefalinger

Utvikling av et målbilde og en handlingsplan for neste fase av samarbeidet mellom GFU og universitetsskolene

GFU planlegger å utvide samarbeidet til mellom 15 og 18 skoler der det legges opp til flere aktiviteter og tettere oppfølging. La oss i det følgende ta utgangspunkt i de tre innsatsområdene fra piloten som kjerneområder for universitetsskolesamarbeidet. Gitt at samarbeidet i neste fase vil få et betydelig større omfang, vil det være viktig at GFU i samarbeid med universitetsskolene utarbeider et realistisk målbilde og en handlingsplan for hvert av innsatsområdene. Dette innebærer en forventningsavklaring med hensyn til hva som er realistiske målsettinger og aktiviteter, en felles forståelse av hva som er rammebetingelsene for samarbeidet og en tydeliggjøring av hva hver av partene kan bidra med. Dette vil gi samarbeidspartnere et felles veikart å arbeide ut fra. Viktige spørsmål vil være:

- Hva vil det være realistisk å oppnå?
- Hvilke aktiviteter vil GFU og skolene gjennomføre for å oppnå målene?
- Hvilke ressurser kreves? Satsingen vil være avhengig av fortsatt tilgang til strategimidler eller andre midler slik at ansatte kan sette av den nødvendige tida.
- Hvilke barrierer vil GFU og skolene støte på i dette arbeidet (administrative barrierer, regelverk, økonomiske ressurser, timeplaner og regler for bruk av arbeidstid osv)?
- Hvilke faktorer kan fremme samarbeidet (hvordan kan samarbeidet få drahjelp fra andre pågående prosesser og eksisterende satsinger på GFU (det vil for eksempel være strategisk lurt å knytte universitetsskolesamarbeidet til satsingsområdene på instituttet eller fakultetet) og i skolene (fagfornyelsen)?
- Hvilke aktører må på banen for at målene skal oppnås og de ønskede endringene finne sted? Hittil har samarbeidet i hovedsak vært drevet framover av prosjektgruppa på GFU, kontaktpersonene og skoleledelsen. Både GFU og skolene peker på at det er nødvendig med en bredere forankring av samarbeidet. Det vil si å engasjere flere av lærerutdannerne på GFU og flere av lærerne på skolene, samt beslutningstakere som kan skape et større handlingsrom for universitetsskolesamarbeidet både på GFU og skolene. Et viktig spørsmål her er hvordan skoleeierne kan trekkes mer med i prosessen og støtte opp under de tiltakene som velges i neste fase.

Det kan være hensiktsmessig å begynne med å videreutvikle samarbeidet på innsatsområder der rammebetingelsene ligger godt til rette slik at aktørene har et handlingsrom (lavt hengende frukt). Det vil være mer krevende å jobbe på områder som fordrer at det skjer mer omfattende, strukturelle endringer av administrativ art eller innsats som krever endringer i regelverk eller som krever store ressurser.

Pakkeløsninger – men behold fleksibiliteten

Det kan være lurt å utvikle pakkeløsninger som sikrer at både GFU og skolene sine primærinteresser ivaretas. Skolene og GFU har i utgangspunktet noe ulike prioriteringer. Skolene er opptatt av å styrke praksislærerne og generelt å øke kompetansen blant lærerne, mens GFU prioriterer forskning og utvikling høyest. De tre komponentene som ligger inne i samarbeidet i pilotfasen - praksis, forskning- og utvikling og kompetanseheving - ivaretar begge parters interesser:

- *Utvikling av praksis og kompetanseheving blant praksislærere* vil innebære flere ulike elementer. Ett element som peker seg ut, er veiledningskurs for praksislærere. Det er et krav om at praksislærere skal ha minimum 15 studiepoeng i pedagogisk veiledning.

GFU tilbyr et gratis videreutdanningskurs som gir 15 studiepoeng over et år med avsluttende eksamen. GFU har valgt å ikke dele opp kurset i mindre deler fordi det er et krav om at det må være på 15 studiepoeng for at det skal gi kompetanse for lærerne. Ved GFU er de aller fleste enheter både gjennom nasjonale pålegg og av økonomiske hensyn satt til 15 studiepoeng. OsloMet har heller ikke anledning til å tilby enheter på mindre enn 10 studiepoeng. Kurset er en kombinasjon av samlings- og nettbasert. Dette kurset er det ledige plasser på. Det kan bygges ut til et kurs på 30 studiepoeng. Skolene etterspør som vist over muligheten til å styrke praksislæreres veiledningskompetanse. Spørsmålet blir da hvordan skolenes behov og GFU sitt kurstilbud kan tilpasses på en måte som gjør at skolene kan dra nytte av denne muligheten.

- Samarbeid om utvikling og gjennomføring av minst ett *forsknings- og utviklingsprosjekt* per universitetsskole. Det har vist seg mulig å utvikle FoU prosjekter og å oppnå ekstern finansiering i et samarbeid mellom GFU, skole og skoleeier med utgangspunkt i nettverket som universitetsskolesamarbeidet har skapt. Slike prosjekter vil nettopp skape en plattform for refleksjon mellom skoleeier, skolen, studenter og lærerutdannere. Her kan man tenke seg helt ulike satsinger på de ulike skolene basert på en matching av GFU sine forskningsinteresser og skolenes interesser. Et viktig spørsmål knyttet til utvikling av forskningsprosjekter, er hvem som skal ta initiativ og drive en slik prosess. Forsknings- og utviklingssamarbeid er en ny aktivitet for skolene og krever tid til refleksjon og ideutvikling, noe som lett kan bli overstyrt av presserende oppgaver i skolehverdagen. Derfor vil det trolig være viktig at GFU tilrettelegger for en god dialog mellom skole og GFU.
- En pakke med ulike former for veiledning og *kompetanseutvikling* ute på skolene og på GFU. Ulike deler av pakken kan ha ulike målgrupper, slik at både praksislærere, faglærere og hele lærerstaben inkluderes. Denne pakken vil være ulik for de ulike skolene tilpasset deres behov og den skal også imøtekomme behov som kan oppstå underveis. Det vil være begrensede ressurser tilgjengelig for hver skole, så det vil være viktig å lage en ramme med et tentativt innhold ved oppstart av samarbeidet og med en tidsplan for gjennomføring. Her ligger det også muligheter for digitalisering av forelesninger til flere skoler samtidig.

Samtidig som samarbeidet kan omfatte en pakke av aktiviteter, er det viktig å beholde fleksibiliteten i samarbeidet og muligheten til å ta initiativ underveis.

Institusjonalisering av samarbeidet: fra aktører til strukturer

Pilotene har vært fundert på samarbeidet mellom kontaktpersonene og skoleledelse og har hovedsakelig vært drevet fram av enkeltaktørers interesse, entusiasme og kompetanse. Det er bygd tillit i samarbeidsrelasjonen mellom skolene og GFU og skolene er interesserte i å utvikle samarbeidet videre. Det er imidlertid langt igjen før potensialet for samarbeid innen de tre hovedområdene praksis, forskning og utvikling, og kompetanseheving er tatt ut. Dette krever at flere aktører engasjerer seg og at det etableres strukturer for samarbeid som inkluderer dem. Hvilke aktører er sentrale og hvordan kan de trekkes med? Noen spørsmål er:

- Ledelsen ved GFU og skoleeiere, skoleledelse: hvordan kan disse aktørene sikre framdrift i samarbeidet og forbedring av *rammebetingelsene* for samarbeidet, det vi si et større handlingsrom både på GFU og på skolene? Et mer langsiktig og forpliktende samarbeid krever også at GFU og skolene/skoleeier sammen tar stilling til innholdet i partnerskapet og organisatoriske spørsmål (ansvar, roller og oppgaver) som er viktige for videre utforming av samarbeidet og for å sikre framdrift. Et overordnet spørsmål er hvordan universitetsskolesamarbeidet kan dra nytte av å knyttes til universitetskommunesamarbeidet som er under etablering mellom OsloMet og Oslo kommune.

- Hvordan skape et profesjonsfelleskap for praksislærere; er målet et profesjonsfelleskap for hver skole eller for alle universitetsskolene samlet i nettverk? Er det en ide å etablere et nettverk mellom praksislærere og lærerutdannere på GFU som kan bidra nettopp til å skape møteplasser mellom praksislærere og lærerutdannere? Eventuelt et nettverk for bare praksislærere?
- Kan årlige samlinger for universitetsskolenes ledelse, praksislærere, representanter for GFU, lærerutdannere utgjøre en nyttig plattform for diskusjon av forskningsresultater, refleksjon og faglig og strategiske diskusjoner? Kan slike samlinger kobles opp til eksisterende konferanser/samlinger?
- Med et høyere antall skoler (15-18) og et høyere budsjett, vil det kunne settes av et betydelig antall flere timer til innsats fra GFU ansatte, både til koordinering og til faglig samarbeid og utvikling.
 - Hvordan gi samarbeidet en bredere forankring blant lærerutdannere på GFU slik at flere kan delta i forsknings- og utviklingsprosjekter, fagdager, forelesninger etc. på skolene og slik at flere studenter kan komme ut på skolene ved behov? Kan det tenkes arbeidsgrupper på GFU som er koblet opp mot ulike satsinger innenfor universitetsskolesamarbeidet med et mandat til å utvikle samarbeidet på ulike områder?
 - Koordinering av samarbeidet mellom GFU og hver enkelt skole. Hvordan dette best kan organiseres vil avhenge av hva innholdet i samarbeidet blir videre og hvor omfattende det blir. De fleste kontaktpersonene mener at kontaktpersonmodellen med en til to kontaktpersoner for hver skole fungerer godt fordi den sikrer en faglig forankring på GFU. Erfaringene fra piloten tilsier at om kontaktpersonmodellen skal videreføres er det følgende viktig:
 - Universitetsskolesamarbeidet utvikles fra å være 'ekstrajobb' til å bli kjerneaktivitet ved GFU
 - Mål avklares ved oppstart, utarbeidelse av plan med arbeidsdeling
 - Det etableres faste møtepunkter mellom kontaktperson og skolene i løpet av skoleåret
 - Samarbeidet preges av fleksibilitet, men innenfor en fastsatt ramme.

Et alternativ til en skole - en/to kontaktperson/er modellen er at hver kontaktperson, eventuelt en kontaktgruppe med en leder, får ansvar for en av 'pakkene'. Dette vil kunne sikre en større faglig tyngde på de prioriterte områdene og legge til rette for samarbeid mellom de ulike skolene innenfor pakkene.