

Et voksende prekariat? Langvarige tilknytninger til arbeidslivet blant kjernegruppene i arbeidsmarkedet

A growing precariat? Long-term labour market attachment among core groups in the labour force

Jon Ivar Elstad

Dr.philos., forsker ved NOVA, Senter for velferds- og arbeidslivsforskning, OsloMet

jon.i.elstad@oslomet.no

Kristian Heggebø

Ph.d., forsker ved NOVA, Senter for velferds- og arbeidslivsforskning, OsloMet

kristian.heggebo@oslomet.no

SAMMENDRAG

Artikkelen bruker registerdata for å analysere fordelingen av fem typer langvarige arbeidstilknytninger blant voksne alder ca. 30–55 år. Andelen som kontinuerlig hadde mer enn 3,5G i årlig arbeidsinntekt, økte fra 51 prosent i 1993–1999 til 58 prosent i 2009–2015. Om lag 11 prosent var utenfor arbeidslivet i begge tidsperioder. Vel åtte prosent hadde vedvarende lave arbeidsinntekter med hyppig inntektsnedgang, noe som tyder på en prekariat-liknende arbeidstilknytning, men andelen i denne situasjonen hadde ikke økt siden 1990-tallet. Tallmessig sett var potensialet for økt sysselsetting i de analyserte aldersgruppene størst blant dem med norsk bakgrunn og minimum fullført videregående skole.

Nøkkelord

sysselsetting; arbeidsmarkedstilknytning; registerdata; innvandrere

ABSTRACT

Using nation-wide register data, five types of long-term labour-market attachments, age about 30–55 years, are analyzed. The proportion with a high and continuous attachment increased from 51 per cent in 1993–1999 to 58 per cent in 2009–2015, while 11 per cent had only negligible paid work in both periods. The proportion who had low earnings and frequent income decline, resembling a precariat, was also basically the same (about eight per cent) in the two analyzed periods. The untapped employment potential in these age categories was primarily among native Norwegians with secondary or tertiary education.

Keywords

employment; work participation; register data; immigrants

INNLEDNING

I denne studien foreslår vi en typologi for å klassifisere langvarige arbeidstilknytninger, og vi bruker typologien for å undersøke fordelingen av disse arbeidstilknytningene i den voksne befolkningen på siste del av 1990-tallet og i årene etter 2009.¹ Med «arbeidstilknytning» sikter vi til plasseringen i arbeidslivet på et spektrum som spenner fra å ha arbeidsinntekt som tilsvarende en full jobb, via ulike mellomformer, til å være praktisk talt uten inntektsgivende arbeid. Om sysselsetting og arbeidsdeltakelse har Statistisk sentralbyrå mange opplysninger (SSB 2018a, 2019), men den løpende publiseringen fra disse kildene viser hovedsakelig arbeidsdeltakelsen på bestemte tidspunkter uten å følge individer over tid. Det nye i vår studie er kartleggingen av individenes arbeidstilknytninger for et lengre tidsrom, og her benytter vi perioder med sju års varighet.

Av flere grunner er dette et viktig tema. Den enkeltes *velferd* påvirkes mer av den langvarige plasseringen i arbeidslivet enn av situasjonen på et enkelt tidspunkt. En stabil sysselsetting med forutsigbare inntekter bidrar til god livskvalitet, mens en svak og ustabil arbeidstilknytning kan være stigmatiserende og en fattigdomsrisiko. For innvandrere kan kontinuerlig inntektsgivende arbeid fremme integrering. Kunnskap om de langvarige tilknytningene til arbeidslivet er dessuten nyttig for *sysselsettingspolitikken*. Høy sysselsetting er myndighetenes målsetting (FD 2017: Kapittel 8; Regjeringen 2018), og det som legges fram i denne studien kan antyde hvor potensialet for økt sysselsetting finnes.

Dessuten er temaet relevant for et aktuelt spørsmål i arbeidslivsforskningen: Er faste, stabile fulltidstilknytninger på vei ut, mens flere får en svakere tilknytning til arbeidslivet? Utviklingen varierer fra land til land (Eichhorst & Marx 2015; OECD 2015a: Kapittel 4), men mange undersøkelser tyder på at «atypiske» arbeidstilknytninger – tidsavgrensede stillinger, utleie av arbeidskraft via bemanningsbyråer, deltidsjobber, arbeidstakere som maskeres som selvstendige næringsdrivende, tilkallingsvikarer uten garantilønn mv. – har økt i de avanserte kapitalistiske økonomiene (Eurofound 2017; ILO 2015; Kalleberg 2009;

1. Artikkelarbeidet er finansiert av Norges forskningsråd, prosjekt *UPMIN* (270838/H20). Forfatterne takker for gode og nyttige kommentarer fra redaktør, konsulent og kolleger.

OECD 2015b: Kapittel 4). Samtidig kan langvarige faste heltids-ansettelser (den såkalte «Standard Employment Model») ha minsket i betydning (ILO 2015: 13). Denne typen tilknytning dominerte i de første etterkrigs-tiårene, i hvert fall blant menn. Om den svekkes, kan inntekter og jobbtrygghet være truet for mange arbeidstakere (Kalleberg 2018). I Norge er slike bekymringer drøftet i boken *Løsarbeidersamfunnet* (Eldring & Ørjasæter 2018). Norske studier tyder likevel ikke på at andelen midlertidige ansatte blant lønnsstakerne har økt siden 1990-tallet (Nergaard 2018). Omfanget av andre atypiske tilknytninger er mindre kjent.

En konsekvens av flere atypiske arbeidstilknytninger kan være en økende polarisering i arbeidsmarkedet mellom de som har trygge, stabile og godt betalte stillinger, og de som har vekslende arbeidsmuligheter og høy risiko for å bli ekskludert fra arbeidslivet (ILO 2015; OECD 2015b). Dette kan særlig ramme innvandrere ettersom de ofte er henvist til jobber i arbeidslivets randsoner (Djuve 2008). En annen konsekvens kan være et voksende *prekariat* (Standing 2011). Ifølge Guy Standing har globalisering, internasjonal konkurranse, nye organisasjonsformer i næringslivet, teknologisk utvikling og migrasjon ført til at en økende andel av befolkningen har fått en vedvarende utrygg posisjon i arbeidslivet. De danner et prekariat, et slikt som riktignok ofte er i arbeid, men ustabile og kortvarige jobber med dårlige lønnsvilkår gjør at arbeidsinntektene er lave og sterkt varierende. Tidvis lever de på arbeidsledighetstrygd, sosialhjelp og andre overføringer fra velferdsstaten. Standing skriver at «we cannot give anything like precise figures», men han mener likevel at prekaritetet utgjør minst 25 prosent av den voksne befolkningen i vestlige land (Standing 2011: 24) – seinere har han høynet anslaget til 40 prosent (Standing 2015).

En kartlegging av omfang og fordeling av ulike typer langvarige arbeidstilknytninger er derfor relevant for flere spørsmål. Dette temaet er lite undersøkt i tidligere forskning, men det skyldes ikke at det er uten interesse. *OECD Employment Outlook 2015* understreker for eksempel behovet for kunnskap om «employment and earnings trajectories of workers over the long-term» (OECD 2015a: 168). Problemet er at få land har data om individers tilknytninger til arbeidslivet over lengre tid. I denne OECD-rapporten blir derfor kortvarige panelstudier fra 24 OECD-land (Norge var ikke inkludert) benyttet for å estimere arbeidslivstilknytninger for lengre tidsrom ved hjelp av simuleringsteknikker.

Fraværet av studier som gransker Standings antakelse om et voksende prekariat, er særlig påfallende. Denne mangelen er påpekt av Standings kritikere (for eksempel Furåker 2014), men også de som tviler på hans påstander, mangler som regel empiri for å teste dem.

Heller ikke i Norge er forekomsten av langvarige arbeidstilknytninger godt kartlagt. Registrene om sysselsetting og arbeidsdeltakelse har, som nevnt over, først og fremst blitt brukt for å lage tverrsnittsbeskrivelser (SSB 2018a). Informasjon om vedvarende fravær fra inntektsgivende arbeid finnes imidlertid i registrene om langtidsledige (NAV 2018a) og uførepensjonerte (NAV 2018b). Statistisk sentralbyrås intervjuundersøkelser gir også muligheter for å studere arbeidstilknytninger over tid. Arbeidskraftundersøkelsene (NSD 2018; SSB 2019) og Levekårsundersøkelsene, koordinert med de europeiske EU-SILC-undersøkelsene (SSB 2017a), anvender paneldesign som gir informasjon om arbeidsdeltakelse for perioder på opptil fire år. Arbeidskraftundersøkelsene har for eksempel blitt brukt for å analysere midlertidige ansattes arbeidskarrierer (Nergaard 2018: 127–142; Svalund & Berglund 2018; Svalund & Nielsen 2017). Her framgår det at tilknytningen på ett tidspunkt

(som fast ansatt, midlertidig ansatt, selvstendig eller arbeidsløs) var tydelig strukturert av tilknytningen noen år tidligere, men mobilitet mellom tilknytningene var ikke uvanlig. Relevant for vår problemstilling er dessuten en nylig publisert studie av arbeids- og stønadskarrierer blant menn og kvinner, alder 50–66 år ved slutten av observasjonsperioden. Denne studien har kartlagt bruken av ulike typer overføringer i løpet av sju år (uførepensjon, sosialhjelp, mm.) i tre utvalg (tre kohorter), hver på 5000 individer, ved hjelp av Statistisk sentralbyrås registeropplysninger (Hansen & Lorentzen 2018).

I denne studien bruker vi Statistisk sentralbyrås registerdata for å belyse temaet. Nyttene av å analysere slike registerdata over et lengre tidsspenn er utvilsomt. Et eksempel er en studie som brukte inntektsregistrene for å beregne samlet inntekt fra 20- til 60-årsalderen. Den viste at inntektsulikheten målt i ett år var klart høyere enn inntektsulikheten på lengre sikt (Aaberge & Mogstad 2012). Slike funn understreker at kunnskap om arbeidsdeltakelsen på ett tidspunkt ikke er tilstrekkelig for å kartlegge individenes langvarige arbeidstilknøyninger.

DESIGN OG FORSKNINGSSPØRSMÅL

En lang rekke faktorer vil kunne ha betydning for fordelingen og utviklingen av de langvarige arbeidstilknøyningene: økonomiske konjunkturer, omfanget av arbeidsledighet, nærings- og yrkesstruktur, arbeidsgivernes organisering av arbeidet, hvordan kompetansekrav korresponderer med befolkningens utdanning, teknologisk utvikling mv. Familiepolitikken og endringene i den (foreldrepenger, barnehageutbyggingen mv.) vil ha spesiell betydning for kvinners plassering i arbeidslivet. Innvandrere kan ha særlige vansker på grunn av språkutfordringer, inadekvat kompetanse og diskriminering. Sysselsettingspolitikken, trykdesystemet og lovreguleringen av arbeidslivet kan også spille inn.

Denne studien er imidlertid først og fremst *deskriptiv*. Vi foretar en kvantitativ kartlegging av ulike typer langvarige arbeidstilknøyninger i den voksne befolkningen. Målsettingen er å gi en godt dokumentert beskrivelse, uten å drøfte forklaringer eller forsøke å veie betydningen av ulike faktorer mot hverandre.

Vi analyserer alderskategoriene som kalles *kjernegruppene* i arbeidsmarkedet (FD 2017: 154; SSB 2017b) – aldersspennet fra nær 30 til vel 55 år. Regjeringens sysselsettingspolitikk (Regjeringen 2018) indikerer en forventning om at flest mulig blant dem, aller helst alle som ikke er avgjørende forhindret, har fullt arbeid uten betydelige avbrekk. Høy arbeidsdeltakelse er i dag en utbredt norm, mer eller mindre likt for begge kjønn. Tidligere ble forventningen om heltidsarbeid først og fremst rettet mot menn, mens deltidsjobb eller å være hjemmeværende ofte ble sett på som akseptabelt, og dels ønskelig, for kvinner, og særlig for mødre. De valgte alderskategoriene har betydelig sysselsettings-politisk interesse siden det generelle sysselsettingsnivået avhenger mye av deres arbeidsdeltakelse. I andre alderskategorier vil arbeidsdeltakelsen være lavere og mer varierende – blant yngre på grunn av utdanning, prøving/feiling i starten av yrkeslivet (Hyggen 2013) og geografisk mobilitet, blant eldre på grunn av helseproblemer og aldersdiskriminering (Farber, Silverman, & Wachter 2017).

Arbeidstilknøyninger kan måles på flere måter, for eksempel med opplysninger om kontraktstyper (som fast eller midlertidig ansatt), om arbeidstid, om tilknytningens varighet,

om hyppighet av skifte av arbeidsgiver og om arbeidsledighet. I våre data mangler opplysninger om slike forhold for lengre tidsperioder, mens gode opplysninger om arbeidsrelaterte inntekter er tilgjengelige, og de brukes her for å klassifisere individenes arbeidstilknytning.

Vi benytter en relativt lang observasjonsperiode og analyserer arbeidstilknytningene i sjuårs-perioder. Med data for to tidsperioder, 1993–1999 og 2009–2015, belyser vi endring over tid. Vi har også undersøkt den mellomliggende perioden 2001–2007, men siden fordelingene i den perioden stort sett var «midt imellom» fordelingene i 1993–1999 og 2009–2015, rapporteres ikke tallene for 2001–2007.

De kommende analysene vil beskrive ulike typer langvarige arbeidstilknytninger og undersøke fordelingen av dem både samlet for kjernegruppene i arbeidsmarkedet og separat for befolkningskategorier klassifisert etter kjønn, utdanningsnivå og innvandringsbakgrunn. Særlig retter vi søkelyset mot *fem spørsmål* som knytter an til temaene diskutert over.

Det første spørsmålet dreier seg om den langvarige arbeidstilknytningen som tilsvarende *kontinuerlig fulltids sysselsetting*. Hvor utbredt er den, og er den i ferd med å bli svekket? Det andre spørsmålet gjelder *polarisering* i arbeidslivet, særlig med henblikk på hvor mange som kontinuerlig er uten inntektsgivende arbeid. Er andelen utenfor arbeidslivet økende? Det tredje spørsmålet angår Standings antakelser om *prekariatet*. Hvor mange kan rimeligvis klassifiseres her, og utgjør de en voksende andel av befolkningen? Det fjerde spørsmålet tar for seg *innvandrernes* situasjon – hva er karakteristisk for innvandrernes langvarige tilknytninger til arbeidslivet, og har den store innvandringen på 2000-tallet vært ledsaget av økende vansker med integrering i arbeidslivet? Det femte spørsmålet dreier seg om sysselsettingspolitikkenes mål om økt arbeidsdeltakelse. Blant hvilke befolkningskategorier i kjernegruppene i arbeidsmarkedet finner vi det største *potensialet* for økt sysselsetting?

DATA OG DEFINISJONER

Data og utvalg

Individopplysninger fra Statistisk sentralbyrås registermateriale er hentet fra nettstedet *microdata.no* (NSD/SSB 2018a). Ved utgangen av 2018 var omkring 130 variable med informasjon fra blant annet utdanningsregisteret og inntektsregisteret tilgjengelig på *microdata.no*. En fordel med dette nettstedet er muligheten for å etterprøve andres forskning. Ordre-filene brukt i denne studien kan fås ved henvendelse til forfatterne.

Utvalgene består av alle som var registrert som bosatt både ved starten av første året og utgangen av siste året i de to periodene (1993–1999 og 2009–2015) og som dessuten var i alderen 28–51 år i det første året (og derfor 34–57 år i det siste). Utvalgene var født i henholdsvis 1942–1965 og 1958–1981. De som hadde regulære jobber i Norge uten å være bosatt her (anslått til ca. 80 000 lønntakere i 2016, se Eldring & Ørjasæter 2018: 73), samt andre som oppholdt seg i Norge uten å være registrert som bosatt (for eksempel papirløse immigranter), er ikke inkludert i analyseutvalgene. Svart arbeid og andre uregistrerte arbeidsinntekter blir naturligvis heller ikke dekket. Utelatt er også de som avgikk ved døden, som utvandret eller som innvandret i løpet av sjuårsperiodene. Det relativt store antallet innvandrere som kom i årene 2009–2015 er derfor ikke med i disse analysene.

Typologien for langvarige tilknytninger til arbeidslivet

Registrervariabelen *arbeidsinntekt* opplyser om individets sum av lønnsinntekter, netto næringsinntekter, sykepenger og foreldrepenger for hvert år. Vår klassifisering av langvarige arbeidstilknytninger baserer seg på denne variabelen, som var tilgjengelig for 1993–2015. Inntektsnivået i Norge, reelt og nominelt, steg betydelig fra 1993 til 2015. For å standardisere er arbeidsinntektene målt med folketrygdens grunnbeløp (G) for vedkommende år som enhet (NAV 2018c), slik mange tidligere studier har gjort (for eksempel Blom 2014; Bratsberg, Raaum, & Røed 2016). G-beløpet justeres årlig i tråd med lønnsutviklingen og kan anses som en ekvivalent størrelse i de årene denne studien tar for seg.

Typologien vi anvender indikerer *hvor nært* individet har vært det som kan anses som sysselsettingspolitikkenes ideal for de analyserte alderskategoriene: fullt sysselsatt i hele observasjonsperioden. Vi skiller mellom fem typer tilknytninger (tabell 1). Betegnelsen *Stabil* blir brukt for dem med en solid og tilsynelatende kontinuerlig arbeidsdeltakelse, der kriteriet er minst 3,5G i arbeidsinntekt i alle sju år. Både i svenske og norske studier (Bäckman & Franzén 2007; Bäckman & Nilsson 2011; Widding-Havnerås 2016) er 3,5G («basbeløppet» i Sverige) brukt som indikator på høy integrasjon i arbeidslivet. I 2015 var 1G lik 90 068 kroner, og 3,5G var derfor om lag 315 000 kroner. Det samme året var gjennomsnittlig månedslønn blant heltidsansatte «renholdere, hjelpearbeidere, mv.» (begge kjønn) – det laveste sjiktet i lavtlønnsyrkene – omkring 30 000 kroner (SSB 2018b).

For å regnes som *Stabil* kreves altså kun at hvert års arbeidsinntekt er på nivå med hva de lavest avlønnete tjener på en helårs heltidsjobb. Noen av dem vi har klassifisert som *Stabil*, har derfor hatt beskjedne inntekter, men mange vil ha tjent langt mer enn 3,5G. Høyt-lønnete vil kunne være uten arbeid i flere måneder uten at årsinntekten faller under 3,5G. Kategorien *Stabil* er altså svært sammensatt, men ulikhetene innen *Stabil* vil ikke bli vektlagt her.

De med mindre sysselsetting enn *Stabil*, men likevel betydelig arbeidsdeltakelse – arbeidsinntekt på minst 3,5G i fire til seks år i sjuårs-perioden – har vi kalt *Nokså stabil*.

Motpolen til *Stabil* kaller vi *Ingen*. Her er de som var uføretrygdet ved utgangen av sjuårs-perioden, samt de med minimale arbeidsinntekter blant de som ikke var uføretrygdet. Minimal arbeidsinntekt er definert som under 0,1G i alle de sju årene, som i 2015 var omkring 9000 kroner eller om lag én til to ukesverk i et lavtlønnsyrke. Ettersom uførepensjonister kan ha noe arbeidsinntekt, og de som ble uføretrygdet seint i sjuårs-perioden, kan ha vært i arbeid i de første årene, vil noen i *Ingen*-kategorien ha hatt arbeidsinntekter, men det er likevel mest rimelig å klassifisere de uføretrygdete som å være vedvarende utenfor arbeidslivet.

Tabell 1.
Typologi for langvarige arbeidstilknytninger

Betegnelse	Karakteristikk	Operasjonalisering
Stabil	Kan anses som fullt sysselsatt i hele observasjonsperioden.	Minst 3,5G i arbeidsinntekt hvert eneste av de 7 observasjonsårene.
Nokså stabil	Høy sysselsetting, men ikke fullt sysselsatt i hele perioden.	Minst 3,5G i arbeidsinntekt 4–6 år av de 7 observasjonsårene.
Midtsjikt	En del inntektsgivende arbeid i perioden, uten markante inntektsfall	Restkategori «i midten» på skalaen for arbeidstilknytning.
Svak/løs	Prekariat-liknende situasjon med lave inntekter, ustabil arbeidstilknytning og noen markante inntektsfall.	Arbeidsinntekt under 3,5G minst 4 av de 7 årene, samt 20 prosent inntektsnedgang (målt i G) fra ett år til neste minst 2 ganger.
Ingen	Ingen eller ubetydelig inntektsgivende arbeid i observasjonsperioden.	Under 0,1G i arbeidsinntekt i alle 7 år eller uføretrygdet ved utgangen av det siste året i sjuårs-perioden.

Med kategorien *Svak/løs* sikter vi til de som tilsynelatende er i en prekariat-liknende situasjon. De hadde ofte inntektsgivende arbeid, men arbeidsinntektene var sjelden gode, her operasjonalisert med at arbeidsinntekten var lavere enn 3,5G i minst fire av de sju årene. I diskusjonene om prekariatet legges det ikke bare vekt på lave inntekter, men dessuten på utryggheten som følger av en ustabil og sårbar plassering i arbeidslivet (Kalleberg 2018; Standing 2011). Dette er fanget inn med kriteriet om en reduksjon i arbeidsinntekt fra ett år til det neste på minst 20 prosent minst to ganger i sjuårs-perioden (maksimalt kan dette skje seks ganger). Uten dette kriteriet ville kategorien *Svak/løs* også inneholde de med varig *selvvalgt* deltidsarbeid, noe som bryter med forestillingene om et prekariat.

Restkategorien som gjenstår kaller vi for enkelhets skyld *Midtsjikt*. Individene i denne kategorien har ofte inntektsgivende arbeid, men ikke betydelige arbeidsinntekter. Arbeidstilknytningen er antakeligvis mer stabil og forutsigbar enn for *Svak/løs*-kategorien ettersom de ikke har opplevd kraftige fall i arbeidsinntekt.

Andre variable

Utvalgene analyseres både samlet og separat for menn og kvinner, og vi tar også utdanning og innvandringsbakgrunn i betraktning. For å forenkle skiller vi bare mellom to utdanningsnivåer blant dem med norsk bakgrunn: *Ikke videregående*, dvs. uten registrert fullført videregående skole eller tilsvarende (ISCED-kategoriene 0–3, samt 9), og *Videregående* eller mer utdanning (ISCED-kategoriene 4–8) (Barrabés & Østli 2015).

De vi kaller innvandrere inkluderer både «egentlige» immigranter (utenlandsfødt uten norsk bakgrunn) og etterkommere (norskfødte med to innvandrerforeldre). Etterkommerne kan ha stor interesse i sysselsettingsanalyser (Hermansen 2013), men siden de utgjør bare 2,7 prosent blant innvandrerne i de valgte alderskategoriene i 2009–2015, er de ikke analysert separat her. Ettersom utdanningsopplysninger ofte er usikre blant innvandrerne,

klassifiserer vi ikke innvandrerne etter utdanningsnivå, men bruker informasjonen om fødeland (eller mors fødeland for etterkommere) for å indikere om de hadde sin bakgrunn enten fra EU/EFTA (EU-medlemmer pr. 2012), USA, Canada, Australia og New Zealand; fra Afrika, Asia og Tyrkia; eller fra andre deler av verden (som her vil hovedsakelig bety øst-europeiske land utenfor EU og Latin-Amerika). Inndelingen reflekterer at innvandrere fra vestlige land ofte har relativ høy sysselsetting, mens afrikanske og asiatiske innvandrere stort sett har relativt lav arbeidsdeltakelse, riktignok med noen unntak som innvandrere med bakgrunn fra Sri Lanka eller Filippinene.

RESULTATER

Analyseutvalgene

Antall individer i analyseutvalgene var 1,437 millioner i 1993–1999 og 1,566 millioner i 2009–2015 (Tabell 2). Hele økningen skyldes innvandring, og innvandrernes antall steg fra ca. 75 000 i 1993–1999 til nær 210 000 i 2009–2015. Andelen med norsk bakgrunn sank fra 94,8 prosent i den første perioden til 86,6 prosent i den siste. Blant dem med norsk bakgrunn økte utdanningsnivået, særlig blant kvinnene. Både blant menn og kvinner med norsk bakgrunn hadde nær to tredeler fullført videregående skole eller mer utdanning i 2009–2015.

Tallet på innvandrere med bakgrunn fra Afrika, Asia eller Tyrkia økte sterkt fra om lag 33 000 i den første perioden til om lag 98 000 i den andre. Tallet på innvandrere fra EU/EFTA og oversjøiske vestlige land ble også mer enn doblet, blant annet på grunn av innvandringen fra land i Sentral- og Øst-Europa etter EU-utvidelsene i 2004 og 2007.

Tabell 2.

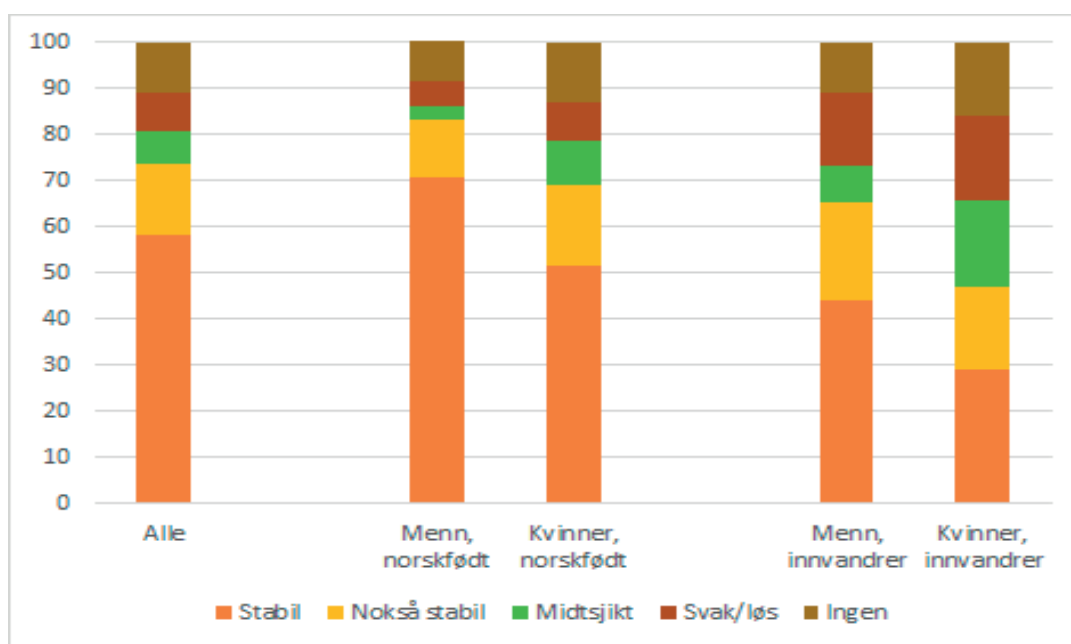
Analyseutvalgene, 1993–1999 og 2009–2015, alder 28–51 år første år i perioden^a

	Perioden 1993–1999, født 1942–1965				Perioden 2009–2015, født 1958–1981			
	Begge kjønn		Menn	Kvinner	Begge kjønn		Menn	Kvinner
	Antall	%	%	%	Antall	%	%	%
<i>Norsk bakgrunn, alle</i>	1 362 758	94,8	94,5	95,0	1 356 096	86,6	86,6	86,7
- derav videregående	675 022	46,9	52,5	41,2	1 027 123	65,6	65,1	66,1
- derav ikke videregående	687 736	47,8	42,1	53,8	328 972	21,0	21,5	20,5
<i>Innvandrere, alle</i>	75 233	5,2	5,5	5,0	209 418	13,4	13,4	13,3
- derav fra EU mv.	35 267	2,5	2,3	2,6	81 050	5,2	5,9	4,4
- Afrika, Asia og Tyrkia	32 941	2,3	2,6	2,0	98 095	6,3	5,9	6,6
- Andre land	7 025	0,5	0,5	0,4	30 262	1,9	1,6	2,3
<i>N = 100,0 %</i>	1 437 984		733 018	704 974	1 565 503		794 943	770 559

^aSummen av underkategorier vil avvike marginalt fra totaltallene fordi microdata.no «støylegger» tabellutskriften (NSD/SSB, 2018b: 95). ^bEU mv. = EU/EFTA-landene pr. 2012 samt USA, Canada, Australia, New Zealand.

Fordelingen av langvarige arbeidstilknytninger i 2009–2015

Alt i alt var nesten seks av ti (58,1 prosent) i disse kjernegruppene i arbeidsmarkedet (menn og kvinner samlet) godt integrert i arbeidslivet gjennom alle de sju årene fra 2009 til 2015, slik det er målt med tilknytningsformen *Stabil* (figur 1 og tabell 3). Figur 1 viser også hvordan andelen med *Stabil* tilknytning varierte mellom noen hovedkategorier i befolkningen, fra om lag sju av ti (70,8 prosent) blant menn med norsk bakgrunn til litt under tre av ti (29,1 prosent) blant kvinner med innvandrerbakgrunn.



Figur 1.
Fordeling (%) av langvarige arbeidstilknytninger, 2009–2015

Blant dem med norsk bakgrunn varierte andelen *Stabil* sterkt med kjønn og utdanning: 77,8 prosent blant menn med minimum videregående, 58,4 prosent blant kvinner med minimum videregående, 49,4 prosent blant menn uten videregående og 30,1 prosent blant kvinner uten videregående (Tabell 3). Andelen *Stabil* blant innvandrerne var generelt lavere, men med stor variasjon – et spenn fra 52,9 prosent blant menn med bakgrunn fra vestlige land og EU-landene til 20,1 prosent blant kvinnene med bakgrunn fra Afrika, Asia eller Tyrkia.

Alt i alt hadde derfor omkring 42 prosent i 2009–2015-utvalget en *annen* tilknytning enn høy og kontinuerlig sysselsetting i alle de sju årene, men også *Nokså stabil* hadde forholdsvis høy sysselsetting, og de utgjorde om lag 15 prosent av hele utvalget i 2009–2015.

Motpolen til *Stabil* er *Ingen*-kategorien, de som ble klassifisert som å være praktisk talt konstant utenfor arbeidslivet. Alt i alt utgjorde de 11,1 prosent i 2009–2015. De laveste andelen *Ingen* var blant menn med norsk bakgrunn og minimum videregående utdanning

(4,2 prosent) og blant mannlige innvandrere fra EU mv. (4,5 prosent). De høyeste andelene var blant kvinner med bakgrunn fra Afrika, Asia og Tyrkia (21,9 prosent) og – enda høyere – blant kvinner med norsk bakgrunn uten videregående (30,9 prosent).

Tabell 3.

Fordeling (%) langvarige arbeidstilknytninger, 2009–2015, etter kjønn, utdanningsnivå og innvandrerbakgrunn

	Stabil	Nokså stabil	Midtsjikt	Svak/Løs	Ingen	I alt
<i>Alle</i>	58,1	15,6	7,0	8,2	11,1	100,0
<i>Menn</i>						
Norsk bakgrunn	70,8	12,6	2,6	5,5	8,6	100,0
- derav videregående	77,8	11,7	2,1	4,2	4,2	100,0
- derav ikke videregående	49,4	15,1	4,0	9,4	22,0	100,0
<i>Innvandrere</i>	44,1	21,4	7,9	15,8	10,7	100,0
- derav fra EU mv.	52,9	23,0	7,1	12,6	4,5	100,0
- derav Afrika, Asia, Tyr.	35,2	19,9	9,2	19,3	16,3	100,0
- derav andre land	44,6	21,1	6,2	14,9	13,1	100,0
<i>Kvinner</i>						
Norsk bakgrunn	51,7	17,4	9,7	8,3	12,9	100,0
- derav videregående	58,4	18,6	8,2	7,5	7,3	100,0
- derav ikke videregående	30,0	13,6	14,4	11,0	30,9	100,0
<i>Innvandrere</i>	29,1	18,1	18,5	18,2	16,0	100,0
- derav fra EU mv.	42,1	20,5	15,5	14,0	7,9	100,0
- derav Afrika, Asia, Tyr.	20,2	16,1	21,2	20,6	21,9	100,0
- derav andre land	30,1	19,3	16,7	19,3	14,6	100,0

Angitte prosenter vil ikke alltid summere seg eksakt til 100,0 pga. avrundinger.

Svak/løs-kategorien sikter på de som var i en prekariat-liknende situasjon. Her var om lag hver tolvte person i utvalget (8,2 prosent), dvs. nær 130 000 individer. Relativt mange blant dem med innvandrerbakgrunn hadde denne tilknytningen (om lag 16 prosent blant

mennene, 18 prosent blant kvinnene), mens andelene blant dem med norsk bakgrunn var klart lavere (henholdsvis seks og åtte prosent).

Bare om lag sju prosent ble klassifisert i den siste av de fem typene langvarig arbeidstilknytning, kalt *Midtsjikt* – en arbeidstilknytning med forholdsvis lave arbeidsinntekter, men uten kraftige inntektsfall som i *Svak/løs*-tilknytningen. Nesten hver femte blant innvandrerkvinnene (18,5 prosent samlet) var her, og denne tilknytningen var også ganske vanlig (14,4 prosent) blant kvinnene med norsk bakgrunn uten videregående.

Endringer over tid

Endringene siden 1990-tallet blir belyst i Tabell 4. Tabellen angir endringer, målt med *prosentpoeng*, i andelen *innen hver befolkningskategori* i hver av de fem typene langvarig arbeidstilknytning. Fordelingen i 1993–1999 kan altså beregnes ved å justere prosentandelene i Tabell 3 med endringene i prosentpoeng i Tabell 4. For å framheve markante forandringer er økning eller reduksjon på fem prosentpoeng eller mer framhevet med **fet** skrift.

Den mest iøynefallende endringen i kjernegruppene i arbeidsmarkedet, samlet sett, var en økning (pluss 6,9 prosentpoeng) i andelen *Stabil*. I sjuårs-perioden på 1990-tallet hadde 51,2 prosent denne tilknytningen, men i 2009–2015 hadde andelen økt til 58,1 prosent. Andelen *Stabil* økte i praktisk talt alle befolkningskategoriene vist i tabellen. I den tallrike kategorien kvinner med norsk bakgrunn og utdanning minst på videregående nivå var økningen 10,3 prosentpoeng. Andelen *Stabil* økte også blant innvandrerne – for eksempel pluss 12,5 prosentpoeng blant menn med bakgrunn Afrika, Asia og Tyrkia, og en økning på sju-åtte prosentpoeng blant innvandrerkvinner fra EU mm. og fra Afrika, Asia og Tyrkia.

En økende prosentandel i én langvarig arbeidstilknytning må nødvendigvis bety at prosentandelen med andre tilknytninger reduseres. Tabell 4 tyder på at økningen i andelen *Stabil* særlig hang sammen med en redusert andel i arbeidstilknytningen kalt *Midtsjikt*, og andelen *Midtsjikt* sank stort sett i befolkningskategoriene der *Stabil* økte.

Alt i alt var det knapt noen endring i andelen som var praktisk talt utenfor arbeidslivet (kategorien *Ingen*) i de sju årene. Innen noen av befolkningskategoriene var det imidlertid tydelige forandringer. Blant dem med norsk bakgrunn *uten* fullført videregående økte andelen *Ingen* med 8,5 prosentpoeng blant mennene og 10,8 prosentpoeng blant kvinnene. Derimot sank andelen *Ingen* blant alle innvandrerkategoriene vist i tabellen, med et unntak: menn fra Afrika, Asia og Tyrkia der andelen *Ingen* økte marginalt. Blant kvinnene fra Afrika, Asia og Tyrkia gikk andelen *Ingen* ned fra 27,1 prosent i 1993–1999 til 21,9 prosent i 2009–2015.

Tabell 4.

Endringer i prosentpoeng fra 1993–1999 til 2009–2015 i fordelingen av fem typer langvarige arbeidstilknytninger, alt i alt og ulike underkategorier blant kjernegruppene i arbeidsmarkedet

	Stabil	Nokså stabil	Midtsjikt	Svak/løs	Ingen
<i>Alle</i>	+ 6,9	- 1,1	- 5,2	- 0,7	+ 0,1
<i>Menn</i>					
Norsk bakgrunn	+ 2,5	- 2,5	- 0,7	- 0,1	+ 0,9
- derav videregående	+ 1,2	- 2,2	- 0,4	+ 0,2	+ 1,2
- derav ikke videregående	- 8,6	- 1,4	- 0,3	+ 1,7	+ 8,5
Innvandrere	+ 7,6	+ 1,1	- 6,1	- 0,5	- 2,1
- derav fra EU mv.	- 2,3	+ 3,2	+ 0,1	+ 3,2	- 4,1
- derav Afrika, Asia, Tyrkia	+ 12,5	- 0,8	- 10,1	- 2,1	+ 0,3
<i>Kvinner</i>					
Norsk bakgrunn	+ 15,9	- 0,9	- 11,0	- 3,1	- 0,9
- derav videregående	+ 10,3	- 3,0	- 6,0	- 3,0	+ 1,8
- derav ikke videregående	+ 3,7	- 2,2	- 11,2	- 1,1	+ 10,8
Innvandrere	+ 5,1	+ 2,9	- 5,0	+ 1,3	- 4,4
- derav fra EU mv.	+ 7,1	+ 2,5	- 3,4	+ 0,1	- 6,3
- derav Afrika, Asia, Tyrkia	+ 8,1	+ 3,8	- 7,2	+ 0,5	- 5,2

Tallene i tabellen refererer til fordelingsendringer innad i hver befolkningsgruppe, målt i prosentpoeng. Merk at angitte prosentpoeng ikke alltid vil summere seg horisontalt til eksakt 0,0 på grunn av avrundinger. Tallet på innvandrere fra «andre land» var for lavt i 1993–1999 til at endringer kan beregnes.

I lys av hypotesen om et voksende prekariat, er det påfallende at andelen i *Svak/løs*-kategorien ikke økte, men gikk svakt ned fra 1990-tallet (8,9 prosent) til 2009–2015 (8,2 prosent). Andelen *Svak/løs* økte imidlertid noe blant mannlige innvandrere fra EU og andre vestlige land (+3,2), blant menn med norsk bakgrunn uten videregående skole (+1,7), og blant kvinnene med innvandrerbakgrunn (+1,3).

Hvor godt skiller typologien mellom plasseringer i arbeidslivet?

Resultatene presentert over (Tabell 3, Tabell 4) vil selvsagt avhenge av operasjonaliseringene, og et spørsmål er om typologien er en god måte å klassifisere langvarige arbeidstilknytninger på. En måte å evaluere typologien på, kan være å undersøke hvor forskjellig den økonomiske situasjonen har vært for de ulike arbeidstilknytningene. Tabell 5 viser at median årlig arbeidsinntekt (for 2009–2015, i 2015-kroner) varierte sterkt – nesten 570 000 kroner for *Stabil*, men bare ca. 1000 kroner for *Ingen*. I *Svak/løs*-tilknytningen var median arbeidsinntekt om lag 165 000 kroner, dvs. bare rundt halvparten av en typisk årslønn for en fulltidsansatt i et lavtlønnsyrke. Median verdi for overføringer (først og fremst uførepensjon for *Ingen*, men andre typer overføringer for de andre tilknytningene, som dagpenger ved arbeidsledighet og sosialhjelp) varierte også markant.

Tabell 5.

Mål for inntekt og inntektsendringer blant grupper med fem typer langvarige arbeidstilknytninger i perioden 2009–2015, begge kjønn samlet

	Stabil	Nokså stabil	Midtsjikt	Svak/løs	Ingen	Alle
Median arbeidsinntekt pr år, kr ^a	568 326	377 872	236 507	165 506	1 043	455 954
Median overføringer pr år, kr ^a	0	31 147	35 305	98 288	234 936	14 087
Gj.snittlig antall år i sjuårsperioden med arbeidsinntekt under 0,1G	0	0,2	1,1	1,7	4,9	0,8
Gj.snittlig antall år med arbeidsinntekt over 3,5G	7	5,2	1,1	1,2	0,3	5,1
Gj.snittlig antall ned >20% arb.-inntekt, teoretisk max-verdi=6	0,2	1,1	0,5	2,6	-	0,6
Andel (%) uføretrygdet i 2015	0	0	0	0	83,5	9,3

^aMedian arbeidsinntekt/overføringer gitt i 2015-kroner; estimert ved median av summen av G-verdier for de sju årene, delt på sju og multiplisert med G-beløpet i 2015 som var 90 068 kroner.

Kraftig redusert arbeidsinntekt fra ett år til det neste inntraff relativt sjelden, unntatt for *Svak/løs*. Dette henger selvsagt sammen med at inntektsnedgang var et av kriteriene for å bli klassifisert som *Svak/løs*, men forskjellene mellom tilknytningene er likevel påfallende. Kriteriene forhindrer for eksempel ikke at kraftig inntektsreduksjon kunne forekomme i kategorien *Stabil* (såfremt inntekten ikke ble redusert til under 3,5G), men likevel skjedde dette i gjennomsnitt bare 0,2 ganger blant *Stabil*, mot 2,6 ganger blant *Svak/løs*.

Tabell 5 tyder altså på at typologien medfører at individene innen hver av de fem tilknytningsformene var forholdsvis klart atskilt når det gjelder situasjonen i arbeidslivet – merk imidlertid at tabellen bare refererer til individuelle inntekter og ikke til disponibel husholdsinntekt justert for antall i husholdet, som er mer levekårsrelevant. Innen hver enkelt av de fem arbeidstilknytningene var det for øvrig relativt små forskjeller mellom norsk bakgrunn og innvandrerbakgrunn (tall ikke vist). Et unntak var andelen uførepensjonister blant *Ingen*: 89,9 prosent blant dem med norsk bakgrunn, mot «bare» 50,6 prosent blant dem med innvandrerbakgrunn.

OPPSUMMERING OG DISKUSJON

Fem spørsmål

I denne oppsummerende diskusjonen vil vi først og fremst kommentere hva funnene indikerer om de fem spørsmålene reist tidligere i avsnittet om Design og forsknings-spørsmål.

Høy og kontinuerlig sysselsetting kan, som nevnt tidligere, anses som et sysselsettingspolitisk ideal for de analyserte alderskategoriene (FD 2017: 154; SSB 2017). Denne tilknytningen, her kalt *Stabil*, omfatter dem med minst 3,5G i arbeidsinntekt hvert år i sjuårs-perioden. Om lag seks av ti i de analyserte kjernegruppene i arbeidsmarkedet hadde denne tilknytningen i 2009–2015. Andelen *Stabil* var imidlertid lavere både blant innvandrerne og blant dem med norsk bakgrunn som ikke hadde fullført videregående skole.

At vel 40 prosent hadde *andre* typer tilknytninger enn *Stabil*, kan tolkes som et «gap» mellom sysselsettingspolitiske målsettinger og den faktiske situasjonen. Imidlertid kunne nær én av seks (15,6 prosent) klassifiseres som *Nokså stabil* – en tilknytning med arbeidsinntekt på minst 3,5G i fire til seks år i sjuårs-perioden. Om denne tilknytningen også regnes som tilfredsstillende, reduseres «gapet» til vel én av fire i kjernegruppene.

For sysselsettingspolitikken er det dessuten av betydelig interesse at andelen med *Stabil* tilknytning økte fra 51,2 prosent i 1993–1999 til 58,1 prosent i 2009–2015. Andelen av den voksne befolkningen i Norge med kontinuerlige arbeidsinntekter på et relativt solid nivå ser altså ikke ut til å ha sunket siden 1990-tallet, noe som synes i motstrid til antakelsen om at «The Standard Employment Model» er på retur (jf. ILO 2015: 13). Økningen i *Stabil* skyldes i første rekke økningen blant kvinner med norsk bakgrunn og minimum videregående skole. Dessuten bidro økningen blant innvandrerne. For eksempel økte andelen *Stabil* både blant menn og kvinner med bakgrunn fra Afrika, Asia eller Tyrkia – pluss 12,5 prosentpoeng blant mennene (22,7 prosent i 1993–1999, 35,2 prosent i 2009–2015) og pluss 8,1 prosentpoeng blant kvinnene (fra 12,1 til 20,2 prosent).

Det *andre* spørsmålet dreide seg om *polarisering* i arbeidslivet (OECD 2015b: Kapittel 4). Polarising kan skje på flere måter, for eksempel i form av større lønnsforskjeller eller økende ulikhet i ansettelsestrygghet og andre arbeidsforhold. I denne studien kunne økt polarisering vise seg ved at en økende andel var uten arbeidsinntekter. Funnene tyder ikke på at det har skjedd: Andelen i kategorien *Ingen* (de som stort sett manglet inntektsgivende arbeid i hele sjuårs-perioden) var praktisk talt den samme (11 prosent) i 2009–2015 som i 1993–1999. Imidlertid tyder tallene på en utdanningsmessig polarisering i arbeidslivet blant dem med *norsk* bakgrunn. De som hadde fullført videregående hadde en klart bedre sysselsettingsutvikling enn de som ikke hadde det. Mens andelen *Ingen* økte blant dem med norsk bakgrunn *uten* videregående (pluss 8,5 prosentpoeng blant menn, pluss 10,8 prosentpoeng blant kvinner, jf. tabell 4), var det bare en liten økning i andelen *Ingen* blant dem med norsk bakgrunn og minst videregående skole.

For det *tredje*: Standings hypotese om et *voksende prekariat* (Standing 2011, 2015). Å vurdere denne hypotesen vanskeliggjøres av at prekariat-definisjonen er diffus, noe mange kommentatorer har påpekt (Deeming 2013; Furåker 2014; Wright 2016). Vår tilnærming har vært å konstruere en type langvarig arbeidstilknytning (kalt *Svak/løs*) som

kan indikere en prekariat-liknende situasjon, dvs. en vedvarende dårlig og dessuten *ustabil* plassering i arbeidslivet. Dette sjiktet har jevnlig noe jobb og arbeidsinntekt, men inntektene er stort sett lave og betydelig inntektsnedgang skjer hyppig (tabell 5). Å identifisere vår *Svak/løs*-kategori med Standings prekariat er likevel problematisk. Hos Standing ligger strukturell tvang bak, men vi vet ikke hvorfor individene har denne plasseringen. Ofte blir det henvist til selve *opplevelsen* av utrygghet som et kjennetegn ved prekaritet (Kalleberg 2009, 2018; Standing 2011), men i våre data finnes ingen opplysninger om subjektive erfaringer.

Svak/løs-kategorien kan likevel antyde prekariatets størrelse i Norge i den voksne befolkningen. Resultatene tyder på at *Svak/løs*-tilknytningen var minst like vanlig i 1993–1999 (8,9 prosent) som i 2009–2015 (8,2 prosent) – rundt 130 000 personer i begge perioder. Antallet er ikke ubetydelig, sett i lys av at tallene gjelder kjernegruppene i arbeidsmarkedet. Anslagene stemmer likevel dårlig med Standings påstand om at prekariatet vokser og utgjør minst én fjerdedel av den voksne befolkningen. Dette sår tvil om Standings kvantitative antakelser, i det minste i den norske konteksten. At andelen *Svak/løs* er høyere i yngre alderskategorier enn de som er analysert her, er imidlertid sannsynlig.

Det fjerde spørsmålet gjaldt *innvandrernes* langvarige arbeidstilknytninger. At innvandrere generelt har mer vansker i arbeidslivet enn dem med norsk bakgrunn, er vel kjent. Dette framgår også i Tabell 3 som viser at andelen *Stabil* blant innvandrerne i 2009–2015 var om lag 44 prosent blant menn og 29 prosent blant kvinnene – mer enn 20 prosentpoeng lavere enn blant dem med norsk bakgrunn (der andelene var henholdsvis 71 og 52 prosent). Andelen utenfor arbeidslivet (kategorien *Ingen*) var dessuten litt høyere blant innvandrerne enn blant dem med norsk bakgrunn – en forskjell på ca. to prosentpoeng blant mennene (10,7 prosent mot 8,6 prosent) og tre prosentpoeng blant kvinnene (16,0 mot 12,9 prosent).

Men forskjellene mellom innvandrerne og dem med norsk bakgrunn var mye større for *Stabil* enn for *Ingen*. Ulikhetene mellom innvandrerne og de med norsk bakgrunn i andel *Ingen* var forholdsvis små. De fleste innvandrerne (om lag ni av ti blant mennene, fem av seks blant kvinnene) hadde følgelig i det minste en del inntektsgivende arbeid i de sju observasjonsårene, men sammenlignet med dem med norsk bakgrunn var arbeidsdeltakelsen i langt mindre grad høy og bestandig. Dette framgår også av størrelsen på andelene i de tre mellomliggende arbeidstilknytningene *Nokså stabil*, *Svak/løs* og *Midtsjikt*. Her var om lag 45 prosent av mennene med innvandrerbakgrunn mot 31 prosent blant menn med norsk bakgrunn, og tilsvarende 55 prosent av innvandrerkvinnene mot 35 prosent blant kvinnene med norsk bakgrunn. Dette tyder på at innvandrernes sysselsettings-problemer ikke først og fremst består i å være helt utenfor arbeidslivet – vansken er å oppnå høy og vedvarende arbeidsdeltakelse (jf. Bratsberg, Raaum, & Røed 2018).

Et viktig spørsmål er om innvandrernes situasjon svekkes når innvandrerbefolkningen øker raskt. Antall innvandrere i kjernegruppene i arbeidsmarkedet gikk opp fra om lag 75 000 personer i 1993–1999 til 210 000 i 2009–2015 (tabell 2). Dette kunne medføre økende vansker med integrering i arbeidslivet, men våre funn samsvarer ikke med en slik bekymring. Blant innvandrerne alt i alt, både menn og kvinner, har andelen *Stabil* økt, mens andelen *Ingen* sank, siden 1990-tallet (tabell 4). Dette skjedde også blant innvandrerne fra Afrika og Asia, dvs. blant de som opplever størst vansker på det norske

arbeidsmarkedet. Økende sysselsettings-vansker kunne også manifestere seg i at flere befant seg i den prekariat-liknende situasjonen *Svak/løs*. Andelen *Svak/løs* var riktignok klart høyere blant innvandrerne enn blant dem med norsk bakgrunn, men denne andelen ble lite endret fra 1993–1999 til 2009–2015 selv om tallet på innvandrere økte markant i samme tidsrom.

Det *femte* spørsmålet dreide seg om hvor vi finner potensialet for sysselsettingsvekst, et tema som også er behandlet i offentlige dokumenter (se FD 2017: 154–163). Ofte utpekes spesielle grupper blant innvandrerne samt de yngre, de eldre og de lavt utdannede som de største utfordringene (Regjeringen 2018). Ut fra vår klassifisering av langvarige arbeidstilknytninger er det trolig at økt sysselsetting i kjernegruppene i arbeidsmarkedet særlig kunne tenkes i kategoriene *Midtsjikt* og *Svak/løs*. Fra tabell 2 og tabell 3 kan det beregnes at om lag 240 000 personer var i disse to typene langvarige arbeidstilknytninger i 2009–2015. Sammensetningen av dem er påfallende: Nær halvparten (47 prosent, dvs. om lag 113 000 individer) hadde norsk bakgrunn og minimum fullført videregående. Resten (om lag 127 000 personer) var noenlunde likt fordelt mellom dem med norsk bakgrunn uten videregående og innvandrerne. Det *tallmessige* potensialet for økt sysselsetting syntes derfor særlig å ha vært blant dem med norsk bakgrunn og videregående skole eller mer utdanning. Dette kan lett overses om en har et ensidig fokus på et relativt lavt sysselsettingsnivå blant en del innvandrergupper, men overser at de med norsk bakgrunn og minimum videregående skole utgjør en svært stor andel av kjernegruppene i arbeidsmarkedet (tabell 2).

SLUTTBEMERKNINGER

Denne studien har først og fremst hatt et deskriptivt siktemål, motivert av at kunnskap om *langvarige* arbeidstilknytninger i Norge er mangelfull. Å forklare hvordan og hvorfor de empiriske mønstrene vi har avdekket, har oppstått, er utenfor rammen for denne studien. Mange av dem vil kunne ha særegne forklaringer, og grundige analyser av dem kan ikke bli foretatt i denne studien. Mange faktorer kan ha vært medvirkende, som makroøkonomiske forhold, betydningen av formell kompetanse for ansettelse, eller for eksempel nye typer bedriftsorganisering. At den økende andelen innvandrere ikke har medført en svekket sysselsettingssituasjon blant dem, kan skyldes gunstige konjunkturer, eller en endret sammensetning av innvandrerne, eller at flere har blitt integrert på grunn av lang botid, eller at sysselsettingstiltak (som Introduksjonsprogrammet) har virket bedre. Den økte sysselsettingen – overgangen til kategorien *Stabil* – blant kvinner, og da særlig blant dem med en del utdanning, henger sannsynligvis sammen med endringer i familiepolitikken siden 1990-tallet, særlig den kraftige veksten i andel barn som går i barnehage. På den annen side kunne innføringen av kontantstøtte trekke i motsatt retning. Å undersøke videre slike forklaringsfaktorer er en utfordring for kommende forskning.

En styrke med studien er at datamaterialet omfatter i praksis hele befolkningen i de analyserte alderskategoriene, slik at frafallsproblemet er nærmest ikke-eksisterende. I tolkingen av funnene bør en imidlertid ta høyde for en del begrensninger. Vi har undersøkt voksne alderskategorier (kalt kjernegruppene i arbeidsmarkedet), men andre mønstre kan vise seg i andre alderskategorier. Ved å klassifisere befolkningen i henhold til arbeidsinntekt

over sju år, framhever vi en viktig side ved tilknytningen til arbeidslivet, mens andre aspekter (som kontraktstyper, hvor ofte individene skifter arbeidsplass, mv.) ikke blir undersøkt. Analysene av endringer over tid har dreid seg om forskjeller fra 1990-tallet til de siste sju årene med tilgjengelige data, men potensielle endringer siden 2015 er ikke blitt analysert her.

En fordel med typologien vi har anvendt, er at de samme kriteriene blir brukt i ulike tidsperioder, noe som er en forutsetning for studiet av endring. En interessant mulighet er å anvende typologien i internasjonale komparative studier. Våre funn innbyr jo til å undersøke om det norske arbeidsmarkedet fungerer annerledes enn ellers i Europa, men det krever at tilsvarende data er tilgjengelige. Et mulig problem er at *innholdet* i de fem typene langvarige arbeidstilknytningene ikke vil være konstant, verken over tid eller på tvers av ulike land. Yrkes sammensetningen i kategorien *Stabil*, sammensetningen av innvandrere og aldersfordelingen innen hver type arbeidstilknytning kan for eksempel ha forandret seg siden 1990-tallet.

Kriteriene som er anvendt for å konstruere typologien, kan selvsagt diskuteres. De konkrete funnene avhenger av operasjonaliseringene, og om de ikke er veloverveide, blir resultatene diskutabile. For eksempel: *Svak/løs*-tilknytningen, ment å avgrense de som var i en prekariat-liknende situasjon, ble blant annet definert ved at arbeidsinntekten gikk ned med minst 20 prosent fra ett år til det neste, minst to ganger i sjuårs-perioden. Om de som hadde en slik inntektsnedgang bare én gang i løpet av de sju årene også ble klassifisert som *Svak/løs*, ville deres andel i 2009–2015 øke fra 8,2 prosent til 11,9 prosent. Med andre kriterier kan altså prekariatet framtre som større enn hva denne studien antyder – men dette vil neppe endre konklusjonen om at prekariatet ikke har vokst siden 1990-tallet.

REFERANSER

- Aaberge, R. & Mogstad, M. (2012). *Inequality in Current and Lifetime Income*. Discussion Papers No. 726. Oslo: Statistics Norway, Research Department.
- Barrabés, N. & Østli, G. K. (2015). *Norsk standard for utdanningsgruppering*. Revidert 2000 Dokumentasjon. Notater 2015/37. Oslo: Statistisk sentralbyrå.
- Blom, S. (2014). *Sysselsetting og økonomiske overføringer blant sju ankomstkohorter av innvandrere observert i perioden 1993-2010*. Rapport 2014:38. Oslo: Statistisk sentralbyrå.
- Bratsberg, B., Raaum, O. & Røed, K. (2018). Job loss and immigrant labour market performance. *Economica*, 85, 124–151. DOI: <https://doi.org/doi:10.1111/ecca.12244>
- Bratsberg, B., Raaum, O. & Røed, K. (2016). Flyktninger på det norske arbeidsmarkedet. *Søkelys på arbeidslivet*, 33, 185–207. DOI: <http://dx.doi.org/10.18261/issn.1504-7989-2016-03-01>
- Bäckman, O. & Franzén, E. (2007). Employment and the labour market (Chapter 2). *International Journal of Social Welfare*, 16 Supplementary Issue, S35–S66. DOI: <https://doi.org/10.1111/j.1468-2397.2007.00515.x>
- Bäckman, O. & Nilsson, A. (2011). Pathways to social exclusion – a life-course study. *European Sociological Review*, 27, 107–123. DOI: <https://doi.org/10.1093/esr/jcp064>
- Deeming, C. (2013). The precariat: The new dangerous class. *Journal of Social Policy*, 42, 416–418. DOI: <https://doi.org/10.1017/S0047279412000876>

- Djuve, A. B. (2008). Nordiske erfaringer med arbeidsmarkedstiltak for innvandrere. *Søkelys på arbeidslivet*, 25, 85-98.
- Eichhorst, W. & Marx, P. (red.). (2015). *Non-standard Employment in Post-Industrial Labour Markets. An Occupational Perspective*. Cheltenham, UK: Edward Elgar.
- Eldring, L. & Ørjasæter, E. (2018). *Løsarbeidersamfunnet*. Oslo: Cappelen Damm Akademisk.
- Eurofound (2017). *Aspects of Non-Standard Employment in Europe*. Luxembourg: Publications Office of the European Union.
- Farber, H. S., Silverman, D. & Wachter, T. M. v. (2017). Factors determining callbacks to job applications by the unemployed: An audit study. *RSF: The Russel Sage Foundation Journal of the Social Sciences*, 3, 168–201. DOI: <https://doi.org/10.7758/rsf.2017.3.3.08>
- FD (2017). *Perspektivmeldingen 2017. Meld.St.29 (2016-2017)*. Oslo: Det kongelige finansdepartement, Departementenes sikkerhets- og serviceorganisasjon.
- Furåker, B. (2014). Recension. Guy Standing: Prekariatet. Den nya farliga klassen. *Arbetsmarknad & Arbetsliv*, 20, 73–77.
- Hansen, H. & Lorentzen, T. (2018). Work and welfare-state trajectories in Norway over two decades: Has the goal of getting more people into work been achieved? *International Journal of Social Welfare*, in press. DOI: <https://doi.org/10.1111/ijsw.12354>
- Hermansen, A. S. (2013). Occupational attainment among children of immigrants in Norway: Bottlenecks into employment—equal access to advantaged positions? *European Sociological Review*, 29, 517–534. DOI: <https://doi.org/10.1093/esr/jcr094>
- Hyggen, C. (2013). Unge i og utenfor arbeidsmarkedet i Norden. *Søkelys på arbeidslivet*, 30, 357–378.
- ILO (2015). *World Employment Social Outlook 2015. The Changing Nature of Jobs*. Hentet fra <https://www.ilo.org/>. Geneva: International Labour Office – ILO Research Department.
- Kalleberg, A. L. (2009). Precarious work, insecure workers: Employment relations in transition. *American Sociological Review*, 74, 1–22. DOI: <https://doi.org/10.1177/000312240907400101>
- Kalleberg, A. L. (2018). Job insecurity and well-being in rich democracies. Geary lecture 2018. *The Economic and Social Review*, 49, 241–258.
- NAV (2018a). *Helt ledige. Varighet. 1971-2017*. Hentet fra <https://www.nav.no/no/>, avlest 5. oktober 2018.
- NAV (2018b). *Uføretrygd*. Hentet fra <https://www.nav.no/no/>, avlest 8. oktober 2018.
- NAV (2018c). *Grunnbeløpet i folketrygden*. Hentet fra <https://www.nav.no/no/>, avlest 16. august 2018.
- Nergaard, K. (2018). *Tilknytningsformer i norsk arbeidsliv*. Fafo-rapport 2018:38. Oslo: Fafo.
- NSD (2018). *Norske spørreundersøkelser. Arbeidskraftundersøkelsene*. Hentet fra <http://www.nsd.uib.no/nsddata/serier/akuundersokelsene.html>, avlest 8. oktober 2018.
- NSD/SSB (2018a). *Microdata.no gjør det enklere å analysere registerdata*. Oslo/Bergen: Norsk senter for forskningsdata (NSD) og Statistisk sentralbyrå (SSB).
- NSD/SSB (2018b). *Brukermanual for microdata.no. Oppdatert per juni 2018*. Hentet fra <https://microdata.no/brukermanual.pdf>, avlest 10. oktober 2018.
- OECD (2015a). *OECD Employment Outlook 2015*. Paris: OECD Publishing.
- OECD (2015b). *In it together: Why Less Inequality Benefits All*. Paris: OECD Publishing.
- Regjeringen (2018). *Sysselsettingsutvalget*. Hentet fra <https://www.regjeringen.no/>, avlest 28.september 2018.

- SSB (2017a). *Arbeidsmiljø, levekårsundersøkelsen*. Hentet fra <https://www.ssb.no/arbeid-og-lonn/statistikker/arbmiljo/hvert-3-aar>, avlest 20. mars 2019.
- SSB (2017b). *Åtte år med nedgang i sysselsettingsprosenten*. Hentet fra <https://www.ssb.no/>, avlest 1. oktober 2018.
- SSB (2018a). *Sysselsetting, registerbasert*. Hentet fra <https://www.ssb.no/statbank/list/regsyst>
- SSB (2018b). *Statistikkbanken: Lønn for ansatte*. Hentet fra <https://www.ssb.no/statbank/>, avlest 18. februar 2019.
- SSB (2019). *Hva viser de ulike sysselsettingsstatistikkene?* Hentet fra <https://www.ssb.no/>, avlest 5. februar 2019.
- Standing, G. (2011). *The Precariat. The New Dangerous Class*. London: Bloomsbury Academic. [Norsk utg. 2014: *Prekariatet. Den nye farlige klassen*. Oslo: Res publica].
- Standing, G. (2015). *A New Class: Canada Neglects the Precariat at its Peril*. Hentet fra <https://www.theglobeandmail.com/>, avlest 28. september 2018.
- Svalund, J. & Berglund, T. (2018). Fixed-term employment in Norway and Sweden: A pathway to labour market marginalization? *European Journal of Industrial Relations*, 24, 261-277. DOI: <https://doi.org/10.1177/0959680117740777>
- Svalund, J. & Nielsen, R. A. (2017). Midlertidig ansettelse i Norge – en vei inn i stabilt arbeid? *Søkelys på arbeidslivet*, 34, 44–62. DOI: <https://doi.org/10.18261/issn.1504-7989.2017-01-02-03>
- Widding-Havnerås, T. (2016). Unge voksne som verken er i arbeid eller utdanning: En registerbasert studie. *Søkelys på arbeidslivet*, 33, 360–378. DOI: <https://doi.org/10.18261/issn.1504-7989-2016-04-05>
- Wright, E. O. (2016). Is the precariat a class? *Global Labour Journal*, 7, 123–135. DOI: <http://dx.doi.org/10.15173/glj.v7i2.2583>