

Hanne Huseby

PDMK - 5900.

Master i Produktdesign, konseptbasert.

Høgskolen i Akershus, våren 2010.

AKERSHUSMUSEET=

- synliggjøring av Akershusmuseet



Sammendrag

Bakgrunn for prosjektet er at Akershusmuseets hovedkontor og avdeling Strømmen, ønsker en større bevisstgjøring av museets tilstedeværelse og funksjon hos innbyggere på Strømmen og for museumsavdelingene.

Akershusmuseet holder til i Skedsmos gamle rådhus på Strømmen, som er i en sein modernistisk stil fra 1957. Lite oppgradering av parken, bygningsforfall, og en generell publikumsoppfattelse av bygningens funksjon fortsatt forbundet som rådhus, gjør bygningen til en tung og lukket bygning og lite fortellende om sin virksomhet.

Hypotesen er at om museet trekker utstillinger eller informasjon om sin aktivitet ut i parken, vil dette kunne hjelpe på å informere om og åpne museet for publikum i en større grad. Museumslektor Sonja Molaug ved Akershusmuseet, hentet ideen fra en utstillingsinstallasjon kalt Museum=, som Telemark Museum hadde i 2009 i Brekkeparken.

Jeg hadde praksis hos Akershusmuseet høsten 2009, hvor jeg ble tildelt denne oppgaven. Jeg skaffet meg erfaringer om museets ønsker og behov og formulerte problemstillingen: *Hvordan kan Akershusmuseets bygning og identitet bli synliggjort for forbipasserende med et utstillingsverktøy som tar i bruk uteområdet foran museets bygning?* Produktet skal altså fungere som et verktøy for presentasjon og utstilling, samtidig ha en tilhørighet til stedet og konteksten det er satt i.

Tre viktige stikkord for en god løsning var identitet, plassering og funksjon. Det ble gjort observasjonsrunder og analyser for å finne ut hvordan parken oppleves, og hvordan den blir brukt.

Resultatet ble to portaler som rammer inn området foran hovedinngangen. Portalene kan sees på som rammer for en utstillingsdel, som kan forandres fra gang til gang. De er bygget opp av h-bjelker, med tanke på Strømmens lokale historie fra stålindustrien, hvor det industrielle uttrykket er viktig.

Abstract

Background for the project is a wish from the Akershus Museum headquarters and Strømmen museum department, to create a greater awareness of the museum's presence and function in the population of Strømmen and to the belonging museum departments of the Akershus Museum.


Akershus Museum is housed in Skedsmos old City Hall at Strømmen, which is built in a late-modernist style from 1957. Little upgrading of the park, building, and a general public perception of the building's function still being connected to City Hall, makes the building a "closed" building not telling about its business.

This hypothesis is to take the exhibitions and the information about the museum activities outside and into the park. This could help opening it for the public in a greater degree. Museum teacher Sonja Molaug at Akershus Museum, brought the idea from an exhibition installation named Museum =, which Telemark Museum had in 2009 in Brekke Park.

I had practice at Akershus Museum in autumn 2009, where I was assigned this task. I gathered experience of the museum's desires and needs and formulated the question: How can Akershus Museum building and identity be revealed to passersby with an exhibition tool that uses outside area in front of the museum building? The product should function as a tool for presentation and exhibition, while having an affinity to the place and the context it's in.

Three key words for a good solution where the identity, location and function. Observations and analysis determined how the park is perceived and how it is used.

The result was two portals that framed the area in front the main entrance. The portals can be viewed as the framework for an exhibition, which could be change from time to time by the employees of the Akershus Museum. They are built in h-beams of steel, with a view to the Strømmens local history from the steel industry.



Forord

Dette er en masteroppgave i produktdesign, utført ved Høgskolen i Akershus våren 2010. Prosjektet ble tatt opp fra en skuff høsten 2009, da jeg som heldig student fikk være hos Akershusmuseet i praksis under museumslektor Sonja Molaugs vinger. Prosjektet utviklet seg til å bli en omfattende og spennende oppgave, som jeg fant ut at fortjente mer tid til dypdykking, og slik ble det min masteroppgave.

Stor og varm takk til alltid blide Sonja Molaug for åpent sinn, stor iver og inspirasjonkilder! Også en stor takk til Akershusmuseets ansatte i Fell-estjenesten for tålmodighet i utvikling av oppgaven og for å bli kjent med deres jobbhverdag. Stor takk også til alle museumsavdelingene vi besøkte under praksistiden. Takk til Skedsmos Kommunes Jan Teksum og Svein Rune Usberg for tid til møter, positiv interesse for prosjektet og en steinbelagt snarvei.

Takk til Bjørn Agnar Pettersen i El Fokus og Per i fiberoptisk for LED lys til modellen. Stor takk til Bård Dahl for kjempehjelp i bygging av modellen. Og takk til Tor Jørgensen i Ek Mekaniske for hurtig tilbakemelding av materialtips. Tusen takk også til hovedveileder Astrid Skjerven for glimrende oppfølging i skriveperioder og biveileder Gunnar H. Gundersen for kunstneriske gullkommentarer.

Ellers vil jeg takke en tålmodig kjæreste, Tony Jensen, for oppvarting av mat, skyss og stadige positive kommentarer.

Strømmen 13.5.2010

Hanne Huseby

Innholdsfortegnelse

Sammendrag - 2

Abstract - 2

Forord - 3

Del 1 - Innledning - 5

Hvem er Akershusmuseet? - 7

Identitetsmangel og utfordringer - 8

Oppgavestruktur - 9

Mål med oppgaven - 9

Problemstilling - 9

Utdyping - 9

Prosjekts - 9

Strukturs - 9

Avgrensning - 10

Metodisk avgrensning - 10

Valg av metode - 11

SWOT - 11

Observasjon og analyse - 11

Nøyaktighet - 11

Kildebruk - 11

Gantt-skjema og gjennomføring - 12

Del 2 - Presentasjon av ferdig produkt - 13

Del 3 - Bakgrunn for prosjektet - 14

Ide for prosjektet - 15

Flytte fjell med Odd Are Berkaak - 16

Bygningen - Skedsmo Rådhus - 17

Stedet – Strømmens historie og identitet -18

En transformasjon - 19

Del 4 - Metode - 20

SWOT-analyse - 21

Resultater av SWOT analysen - 22

Observasjon av opplevelse - 23

Resultater og oppsummering fra observasjoner - 24

Foto fra observasjonsrunder - 25

Museets aktiviteter - 27

Tilgjengelighet - 27

Brukere - 27

Design med hensikt - 28

Produktkrav - 29

Semiotikk og semantikk 31

Oppsummering av teoretiske undersøkelser - 32

Del 5 - Konseptutvikling - 34

Inspirasjon - 35

Moodboard - 35

3-dimensjonalt moodboard - 36

Utvalg av skisser og modeller - 37

Moodboard, videreutvikling av konsept D - 37

Videreutvikling av konsept D - 38

Presentasjon for Akershusmuseet. 12.4.2010. - 39



Plassering - 40

Digital synliggjøring - 41

Tilgjengelig utforming - 42

Del 6 - Formutvikling - 43

Portalen - 44

Størrelse - 45

Modell 1:10. Utprøving av paneler - 46

Testing av paneler 1:1. - 47

Revurdering av form - 48

Fra utstillingsplater til utstillingstavler - 49

Rammeverk for utstillingstavler - 50

Overgang mellom utstillingstavle og rammeverk. - 51

Utstillingstavle - 52

Montering av rammeverk - 53

Montering av utstillingstavler. - 54

Del 7 - Realiseringsforslag - 55

Modellbygging - 56

Materialer og kostnader - 58

Stemningsbilder med lys. Bjørn Agnar Pettersen, El-Fokus - 59

Miljø og levetid - 60

Del 8 - Refleksjon - 61

Kildehenvisning - 62

Litteraturliste - 63

Nettsider - 64

Bildeliste - 65

Figurliste - 68

Vedlegg - 69

Vedlegg 1 - Prosess - 70

Vedlegg 2 - Skolepapirer - 85

Vedlegg 3 - Ekstern kontakt - 87



Del 1. Innledning

Hvem er Akershusmuseet?

Akershusmuseet (AM) er et kulturhistorisk kompetansesenter og museum.

Akershusmuseets hovedkontor og Strømmens lokale museumsavdeling har lokaler i Skedsmos kommunes gamle rådhus på Strømmen (Akershusmuseet er tidligere Akershus Fylkesmuseum).

Avdeling Strømmen er 1 av 16 museumsavdelinger i Akershusmuseet. Her settes fokus på Strømmens industrihistorie langs Sagelva og andre aktuelle samtidstema om det mangfoldige Akershus. Avdelingen fungerer som et museumslaboratorium, hvor de utvikler blant annet undervisningsopplegg for skoleklasser og rullerende utstillinger for andre avdelinger. De har også skiftende temautstillinger, publikasjoner og ulike arrangementer som tar opp ulike perspektiver på samfunn, kultur og livsførsel.

Akershusmuseets hovedkontor består av hovedadministrasjon og museumsfaglig kompetansesenter (Fellestjenestene). Her finnes lokalhistorisk arkiv, bibliotek, verksteder og faglig kompetanse for bl.a. konservering, fototjenester, utstillinger, formidling, markedsføring, arkiv- og registreringsbistand. Arbeidet mellom avdeling Strømmen og Fellestjenestene er nært knyttet til hverandre. Museets har et nasjonalt, regionalt og lokalt forvaltningsansvar. (Akershusmuseet, 2010)



AKERSHUSMUSEET



Bilde 1. Akershusmuseet.



Bilde 2. Sonja Molaug ved Akershusmuseet



Identitetsmangel og utfordringer

Høsten 2009 var jeg utplassert i praksis hos Akershusmuseet og lærte blant annet om hvordan museet var bygget opp og deres ansvarsområder, men også den nåværende situasjonen de befinner seg i.

Akershusmuseet har blitt større som organisasjon på grunn av en konsolideringsprosess som har pågått siden 2002, og sammenslåingen av museer i fylket vil fortsette i fremtiden. Akershusmuseets hovedkontor på Strømmen har slik også fått større organisasjonsansvar. Endringer gjør at de ikke har en helt klar fellesbyggende visjon for museet som helhet, noe som resulterer i utfordringer for partene og for profileringen utad. Den nye situasjonen er i en modningsprosess for å skape god kommunikasjon og retningslinjer mellom partene.

Bygningen på Strømmen ble bygget i 1957 for å fungere som Skedsmos rådhuset, og har tydelige spor av opprinnelig funksjon i bygningens uttrykk og form (Bilde 3). Bygningens kontorfunksjon er også den generelle publikumsoppfatning av bygget selv i dag ("Strømmen Rådhus" er navn på nærmeste busstopp etc.). Bygningen fungerer ikke optimalt som museumslokaler og publikumsmagnet nå. Det er ønskelig med en økt profilering, og en oppgradering av uteområdet, fasade, inngangsparti og foajé.

De siste årene har det vært mye byggeaktivitet og veiarbeid i nabo-området. Dette, samt årenes oppussing, har ført til en endring av bygning og parkanlegg. Parken er redusert i areal, og bygningen er forandret med blant annet sine opprinnelige lyse farger på vindusprofiler, til 70-tallets mørke farger, som dessverre gjør mye av bygningens uttrykk til en tung og lukket bygning. (Bilde 1)

Akershusmuseets hovedkontor og avdeling Strømmen, trenger på mange måter å synliggjøre sin identitet blant sine egne avdelinger, men også for Strømmens befolkning. En tydeligere synliggjøring av museets funksjon, kan «åpne» bygningen og gi en bedre plattform og redskap for å kunne delta i lokal kulturformidling og kommunisering til

museumsavdelingene. De ansatte på Strømmen ønsker en større bevisstgjøring av museets tilstedeværelse og funksjon hos innbyggere på Strømmen og for museumsavdelingene. Det er et ønske å skape oppmerksomhet om museumsfunksjonen som foregår bak «lukkede» dører på Strømmen.



Bilde 3.



Bilde 4

Oppgavestruktur

Målet med oppgaven

- er å synliggjøre bygningens nåværende funksjon som museum og hovedkontor for forbi passerende. Ved å bruke museumsparken som lokalitet, kan museets grenser utvides og åpnes for et forbi passerende publikum. Produktet ønskes å spille på lag med bygningen og miljøet rundt for å skape et godt fungerende offentlig rom. Ved å styrke sin rolle som et kulturhistorisk kompetansesenter og museum, kan prosjektet bidra til en lokal utvikling for Strømmen.

Problemstilling

Hvordan kan Akershusmuseets bygning og identitet bli synliggjort for forbi passerende med et utstillingsverktøy som tar i bruk uteområdet foran museets bygning?

Utdyping

Produktet skal fungere som et verktøy for presentasjon og utstilling, samtidig ha en tilhørighet til stedet og konteksten det er satt i. For å opprettholde nyhetsverdien vurderer jeg en permanent løsning med mulighet for utskifting som et bedre alternativ, framfor en midlertidig utstilling som kun vil kunne brukes noen måneder. Nyhetsverdien kan slik opprettholdes for museet. Viktige oppgaver for å klare dette, er å finne:

- **Identitet;** gi produktet en tilhørighet til stedet.
- **Plassering;** finne en fornuftig og god plassering som fanger publikums oppmerksomhet uten å være i veien.
- **Funksjon;** Praktisk funksjonell for ansatte og for publikum, slik at produktet blir prioritert i bruk.

Prosjekt

Prosjektet er gjort i samarbeid med Akershusmuseet. De har vært oppdragsgivere, men også fungert som en støttespillere ved å arrangere møter med ulike ressurspersoner, tips for undersøkelser og utflukter til andre avdelinger. Kommunikasjonen har vært besøk og mail, hvor jeg har oppdatert status og presentert konseptforslag hvor de har

kunnet velge mellom løsninger. Skedsmo kommune har også vært involvert i to møter, for å bli informert om Akershusmuseets engasjement av meg, og om mitt prosjekt. De har vært veldig positive til forslagene og ønsker velkommen en videre realiseringsprosess. Jeg har selv fått forme og videreutvikle problemstilling og mål i oppgaven, ut fra et behov Akershusmuseet hadde. Slik har jeg stått veldig fritt i utformingen av denne masteroppgaven.

Struktur

Opgaven er delt inn i en teoretisk del, hvor bakgrunn for utformingen blir omtalt. Del 4 er metodebruk som observasjon og analyser. Del 5 viser konseptutviklingen hvor de viktigste funnene for en videre utvikling er beskrevet. Andre skisser og tekniske tegninger på prinsipper er lagt som vedlegg. Del 6 viser en formutvikling, som for å få en oversikt er beskrevet som ulike tema, men hvor prosessene egentlig var parallelle og fløt inn i hverandre. Videre beskriver jeg viktige oppdagelser som dukket opp i modellbyggingen i realiseringsforslag i del 7. Oppgaven avsluttes med en refleksjon over prosess og resultat i del 8.

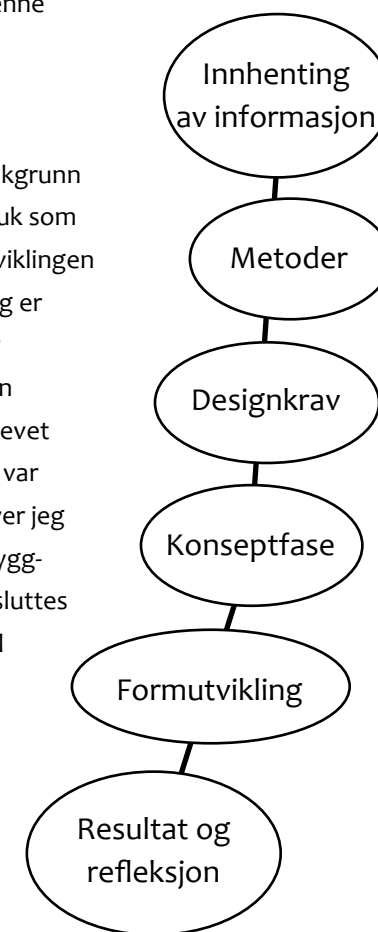


Fig. 1, Prosesstruktur



Avgrensning av oppgave

Produktet vil ende opp i en modell som viser prinsipper for tekniske designløsninger.

Ved et eventuelt ønske om realisering fra museet, vil fornuftige valg på materialer, bygg- og tekniske løsninger, bli vurdert sammen med fagpersoner på området.

Produktet vil slik kunne bli endret med tanke på enkelte materialer og funksjoner med hensyn til pris, mulige utførelser og kvalitet.

Metodisk avgrensning

Jeg har basert mange av løsningene med bakgrunn i ønsker og erfaringer fra Akershusmuseet. Ut fra deres erfaringer og kunnskap om besøkstall og generell publikumsoppfatning om museet, har jeg ikke gjort videre undersøkelser av det.

Som nevnt i den godkjente prosjektbeskrivelsen fra 19.februar 2010, ville det vært interessant å se produktet i et produktsemiotisk lys, for eksempel i Rune Monös “produktsemiotisk lathund”. Ved nøyere undersøkelser viste det seg av denne modellen for analyse ikke var av Rune Monö, men kun basert fritt på hans arbeid av industridesigner Anna Westholm i 2002. Jeg drøftet i stede produktet referert til Monös bok *Design for a product understanding* fra 2004 og Per Farstads *Industridesign* fra 2003.

Valg av metode

Empiriske metoder vil gi kunnskap og erfaringer, og gi et bedre grunnlag å basere designløsninger på. Oppgavens svar på tegneblokkene vil likevel bare være en hypotese, som vil måtte testes i den virkelige verden. Modellbygging i 1:1 vil blant annet kunne gi noen svar på funksjonelle tester, som en del av denne virkelige verden. Slike svar om en god plassering derimot, vil nok være mer ressurs- og tidkrevende, og trenger derfor grundige undersøkelser i metoder for å kunne skaffe kunnskap og erfaringer om dette.

SWOT analyse (strength, weakness, opportunities, threats)

En SWOT analyse er en analytisk metode for å sammenligne og for å få klarhet i sterke og svake sider ved et prosjekt eller et produkt. Den kartlegger indre styrker og svakheter, og ytre påvirkninger med muligheter og trusler. (Bell, 1997)

Med en SWOT-analyse kan jeg lettere få en oversikt over realiteten for styrker og svakheter med prosjektet, og slik basere designløsningen på dette. Noen punkter som er svakheter for situasjonen i dag, kan kanskje bli en sterk side ved å se på de som muligheter for utbedring. I denne sammenhengen vil en SWOT-analyse være til hjelp for å kartlegge perspektiver i prosjektet, positivt og negativt.

Observasjoner og analyser:

Jeg vurderer plassering av produkt som en stor suksessfaktor for produktets oppgave. For å finne en god plass, har jeg gjort observasjoner og analyser av bruk og opplevelse av parken. Anne Margrethe Tibballs har i sin masteroppgave fra 2005 (UMB), "Det sanselige byrom - samspillet mellom menneskets kroppslige opplevelse og byrommets morfologi", beskrevet en metode for hvorfor og hvordan gjøre observasjon av hvilken opplevelse et byrom og dets elementer kan gi. Jeg har brukt denne som inspirasjon for observasjon til dette prosjektet, som en pekepinn for plassering av produkt.

I tillegg har jeg brukt egne observasjonsnotater og erfaringer, samt intervju og dialoger

av ansattes fra praksistiden hos Akershusmuseet, høsten 2009.

Den kreative prosessen er basert på cps-metoden, hvor søket av ideer og løsninger har vært utført med divergent og konvergent metodetenkning. Her har skisser, modeller i skala og i 1:1 fungert for å finne fram til løsninger.

Nøyaktighet

Metoden er basert på fysisk bevegelse gjennom parken, men også noe er basert på hukommelse fra høsten 2009. Dette kan være en svakhet i metoden, da noen ting kan være glemt eller ikke helt riktig husket. Likevel kan inntrykket man sitter igjen med, i dette tilfelle for å finne opplevelsen av parken, gi et godt nok svar. Det kan være en svakhet i å bruke en mastergradsstudents metode, da kunnskap og erfaring å skrive en vitenskapelig tekst kan være begrenset. Jeg brukte derfor metoden som en idégenerator, og for å gi en pekepinn til løsning. Jeg har støttet funnene opp med andre metoder, som funn fra SWOT- analysen og samtale med landskapsarkitekt.

Parken og området er under omfattende veiarbeid og bygging, metoden og vurderinger kan ha blitt påvirket av dette. Det ga også andre praktiske problemer, som å få gode bilder for visualisering av parken, og oppdaterte mål på skalamodellen.

Kildebruk

Jeg har benyttet meg av Anne Margrethe Tibballs masteroppgave *Det sanselige byrom – samspillet mellom menneskets kroppslige opplevelse og byrommets morfologi*, i landskapsplanlegging fra Universitetet i Ås, som en inspirasjonskilde til plassering av produkt. Rune Monö har gitt meg en mer filosofisk tanke rundt hvorfor jeg har tatt mine valg, med bakgrunn i semantikk og semiologi i bøkene *Ting till synes, design, kunst og människa* og *Design for a product understanding*. Strømmens historiske bakgrunn er fra Kari Amundsen i boka *Strømmen og Strømmens værksted: fra industri til handel*. Også Berit Andersons artikkel i *Ja, vi elsker ting!* om den lille sorte var nyttig i forståelsen av Skedsmo Rådhus sin historie.



Tidsplan og gjennomføring

Den første perioden vil gå med på å behandle all innhenta informasjon og analysere dette i metoder. Svarene som ønskes å tas videre, kan brukes videre i kreative metoder, som cps-metoden, brainstorm, mindmaps og moodboards, for videreutvikling av konsepter. Akershusmuseet vil være en støttespiller og ressurskilde i dette prosjektet. Min hovedveileder er Astrid Skjerven, og Gunnar H. Gundersen er tilleggsveileder. Oppgaven er utført i periodene fra 28.9.09. til 18.12.09 (praksisperiode) og 4.1.10 til 14.5.10. (eksamensperiode).

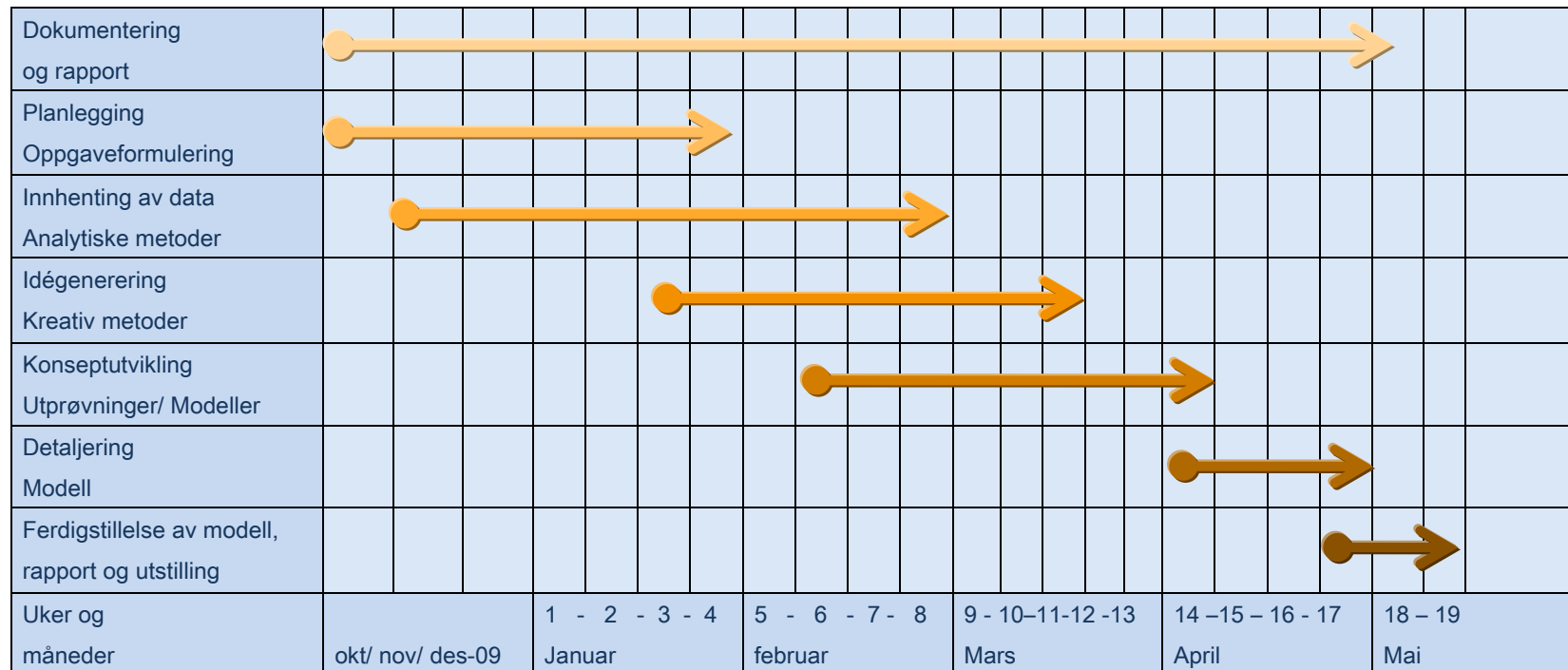


Fig. 2 Fritt fra Gantt diagram, tidsplan.

Del 2 - Akershusmuseet=

Konseptets tittel ble til ut fra inspirasjonskilden til prosjektet *Museum=*, beskrevet videre i oppgaven om bakgrunn for prosjektet. Prosjektets oppgave var å synliggjøre Akershusmuseet, ikke bare et museum, derfor var Akershusmuseet= en mer passende tittel.

Produktet fungerer som et verktøy for presentasjon og utstilling, hvor utstillingen kan variere fra gang til gang. Museets ansatte printer og monterer selv folie, og kan variere antall, høyde og bredde på utstillingsboksenes plassering.

Konseptet består av to portaler som skal plasseres over en snarvei som krysser museets park.

Inspirasjon til utforming er fra Strømmen Værkstedets store stålindustrihistorie. Portalene ønskes å ha en tilhørighet til stedet, og å spille på lag med bygningen og miljøet rundt for å skape et godt fungerende offentlig rom.



Fig. 3, Visualisert sluttresultat.



Del 3 - Bakgrunn for prosjekt.

Idé for prosjektet

Akershusmuseet har en stund nå ønsket seg en publikumsformidler utendørs. Første idé for prosjektet var å lage en utstilling med navnet Museum=, som kunne plasseres i parken. Ideen var hentet fra Telemark Museums utstilling i Brekkeparken, 2009. Dette var en jubileumsutstilling som viste hvilke arbeidsoppgaver og ansvarsområder som definerer hva et museum er (definert av ICOM).¹ Telemark Museum oppsummerte dette i fem skulpturer som skulle illustrere de fem punktene for museumsdefinisjonen: innsamling, dokumentasjon, bevaring, forskning, og formidling. Grunnen for å vise nettopp dette var at de ansatte ved museet opplevde at mange folk ikke tenkte på at de var et museum, og at mange ikke var bevisste på hva som skjer inne på museet. (Norendal 2009).

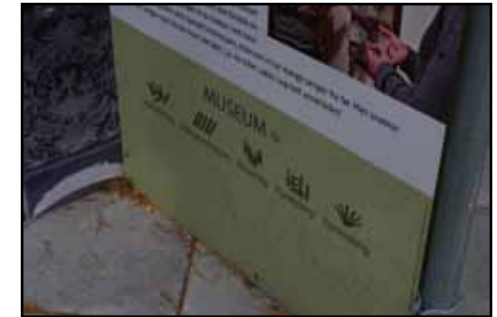
Sonja Molaug, museumslektor og formidler ved avdeling Strømmen ved Akershusmuseet, identifiserte seg straks med denne saken. Hun hadde lenge tenkt på at noe måtte gjøres med AMs ytre bilde.

Høsten 2009 var jeg utplassert hos Akershusmuseet, som en del av masterstudiet ved avdeling produktdesign ved HiAk. Jeg ble tildelt denne oppgaven som et praksisprosjekt. Underveis har prosjektet utviklet seg til å bli et masterprosjekt og har slik veket noe fra sin opprinnelige idé, ut fra mine vurderinger underveis, og i samråd med AMs ansatte.

1. ICOM, The International Council of Museums. Definisjon på et museum er: "Et museum er en permanent institusjon, ikke basert på profitt, som skal tjene samfunnet og dets utvikling og være åpent for publikum; som samler inn, bevarer/konserverer, forsker i, formidler og stiller ut materielle og immaterielle vitnesbyrd om mennesker og deres omgivelser i studie-, utdannings- og underholdningsøyemed." (ICOMs statutter, artikkel 3, paragraf 1)



Bilde 5



Bilde 6



Bilde 7



Bilde 8



Bilde 9



Bilde 10

Bilder fra Inspirasjonsturen til Telemark Museum i Skien (Brekkeparken). Fem installasjoner tydeliggjør museets oppgaver. Designer Bjørn Helgedagsrud, utstillingsdesinger ved Telemark Museum (til venstre i bilde 8). (Sonja Molaug på bilde 10).

Flytte fjell med Odd Are Berkaak!

Over en kaffe med Odd-Are Berkaak, professor ved sosialantropologisk institutt (UiO) tilførtes prosjektet en ny tilnærming. Berkaak arbeider blant annet med historiekonstruksjon og identitetsspørsmål, og er for tiden engasjert i et prosjekt ved AM om hvordan museer har brukt sin gitte/gamle identitet som konsept for museumsutvikling. Alle museumsavdelingene har vært noe annet, hva var de, hvordan har de blitt det de er?



Bilde 11

Berkaak forteller at identitet kan deles i to ting. Enten kan en identitet sees som arv, og som er en gitt identitet. Denne indre identiteten virker statisk og bevarende. Den andre kan sees som en valgt identitet, som en profil eller som kan sammenlignes med et utstillingsvindu og er slik en ytre identitet. Denne valgte ytre identiteten har et spenn mellom det å være pågående (hva vil jeg at andre skal se?) og det å være dynamisk (hvem vil jeg være?).

Akershusmuseet blir gjerne forklart som at det er det gamle Skedsmo rådhus på Strømmen, når det skal forklares med hvor det er. Det å spille på denne gamle, men kjente identiteten, kan kanskje være en bevarende måte å framstille museet på. Hvordan kan man bruke det man allerede har til noe nyttig for museet? Dette vil kanskje være med på å gjøre prosjektet til en mer langsiktig og varig løsning, med tanke på å tilføre resultatet en stedstillhørighet i sammenheng til bygg/park, sted og bruk. Prosjektet gikk nå fra å være en midlertidig utstilling til et permanent verktøy.

Over kaffepraten i museets foajé, merket vi oss hvor bra det egentlig var å sitte i museets foajé, ved de store vinduene og se utover plassen hvor folk gikk forbi. Med utgangspunkt i å få flere besøkende, kunne prosjektet utvikles i steg for steg.

Museet er enda i dag i tillegg til å være en museumsavdeling, også et administrasjonsbygg. Mye av bygningen er derfor ikke åpen for allmennheten. Det

kan det være en rimelig og god idé å trekke museet ut i parken. Slik kan bygningen ”åpnes” på en visuell måte uten å gjøre inngrep i bygningens arkitektur og samtidig få fortalt hva som forgår her. Her kan vi snakke om å flytte fjell, inne til ute. Om bygningen ”åpnes” og blir en større publikumsmagnet, må det også følges opp innvendig. Videre utvikling av prosjektet kan være en kafé med en museumsbutikk kunne tiltrukket folk til å oppholde seg der. Solforholdene og plasseringen i forhold til folks bevegelsesbane over parken er veldig gunstige i forhold til dette. Dette kunne vært oppnådd med steg for steg i en prosess.

1. Synliggjøre museet for forbigående (dette prosjektet).
2. Få folk til å oppholde seg der med tiltalende sittemuligheter (vannfontene, benker, aktivitet)
3. Muligheter for servering, handlemuligheter (kafé, museumsbutikk).

(Berkaak, personlig kommunikasjon, 8.12.2009)

Under praksisperioden laget jeg kart over organisasjonens oppbygging, og dets oppgaver og arbeidsfordeling. Kartet viste seg å være oppklarende på hvor noe av problemet ligger. Markedsføringsdelen, bibliotek og arkiv er svake punkt, hvor det nå ønskes å sette inn større ressurser (vedlegg 83).

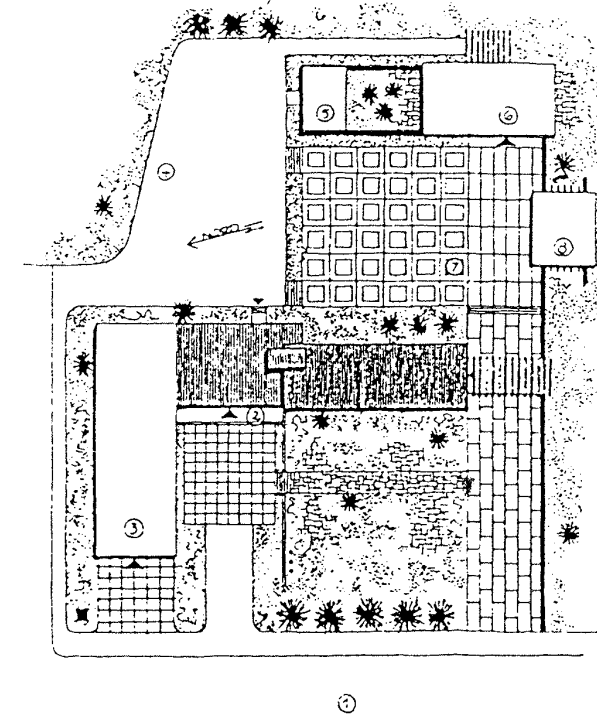
Bygningen - Skedsmo Rådhus

Berit Anderson har i boka "Ja, vi elsker ting" skrevet om det gamle Skedsmos rådhus, som ble bygget i 1957 av Paul Cappelen og Torbjørn Rodahl. Hun er interiørarkitekt og konservator ved Akershusmuseet og var med da tidligere Akershus fylkesmuseum flyttet inn i bygningen de i dag har lokaler i. Hun hadde hovedansvaret for oppussingen av det innvendige interiøret, som skulle tilbake til sin opprinnelige stand i funksjonalistisk 50-tallsstil, så godt det lot seg gjøre. (Linde, Holm, & Sørhaug, 2004).

Det er også interessant å se på den opprinnelige planen for uteområdet, i forhold til funksjonen det har i dag. I en artikkel i "Byggekunst" fra 1958, skrev Cappelen og Rodahl om byggeprosessen og tanken bak bygningen. Som med tidens parole om "lys, luft og hygiene", bygget de et bygg med tanke på dette.

Dessverre ble ikke alle byggetrinnene fullført. Ved hjelp av bygningskroppene som skulle bygges i vinkel, skulle de fange opp store uterom. Festsalen ble aldri bygget, og vaktmesterbolig og bibliotek har blitt revet. Dermed står bare 1.byggetrinn igjen. Og som arkitektene selv sa, så virket kanskje bygningen med sine to avdelinger noe usammenhengende uten de andre byggetrinnene. Med forholdsvis lave bygningskropper skulle de danne solfylte, skjermede uteplasser, hvor uterommene skulle gli over i hverandre med festplass, parkanlegg, torvplass og kulturgård. Slik skulle det skapes et menneskelig og levende miljø. (Cappelen & Rodahl, 1958).

Den modernistiske stilen, eller funksjonalisme, som det gjerne heter i Skandinavia, er en stilretning blant annet innen arkitektur og formgivning som slo igjennom her hjemme på 1930 årene. Man ønsket rene linjer, geometriske former, hvor formuttrykket ble vektlagt den praktiske funksjonen. Det var også en tidsånd som var preget av framtidsoptimisme, hvor formgivere og arkitekter ble befridd fra bindingen til historiske motiver. Tiden kom med økende industrialisering, nye hjelpe- og kommunikasjonsmidler, ny teknologi, og de nye mulighetene som byggematerialene stål, stålmert betong og glass, åpnet for arkitektene. Modernismens arkitektur hadde et humanistisk utgangspunkt, hvor mennesket var i sentrum med tanker om "lys, luft og hygiene".(Findal, 1996; Linde, et al., 2004)



Situasjonskart 1 : 1500.

1. Stromsveien. 2. Rådhuset (1. byggetrin). 3. Festavdeling (3. byggetrin). 4. Parkeringsplass. 5. Vaktmesterbolig (2. byggetrin). 6. Bibliotek (2. byggetrin). 7. Festplass (2. byggetrin). 8. Musikkpaviljong (2. byggetrin).

Fig.4 Cappelen og Rodahls arkitekttegning.

Stedet – Strømmens historie og identitet.

Fra 1873 ble Strømmen den vanlige betegnelsen på stedet, ut i fra Skedsmos formannsapsprotokoller hvor amtmannen i Akershus omtalte stedet. Strømmen vokste fram langs Sagelva, og historisk sett lenge vært nært knyttet til Sagelvas historie. Elva ga grunnlag for energiutnyttelse til landbruk og seinere industri. De første oppgangssagene kom til Sagelva på 1530-tallet. Langs Sagelva lå sager på rekke og rad, ned mot Nitelven.

Tidene forandret seg, og forholdene lå til rette for at det skulle bli lønnsomt med nye virksomheter. Det ble etablert jernstøperi som vokste og utvidet seg til Strømmen Værksted. I 1915 arbeidet det 400 arbeidere ved vognfabrikken og jernstøperiet. Verkstedet hadde sin storhetstid på 1950- og 1960-tallet, med 1000 ansatte i 1960. De produserte deler til skipsindustrien som propeller og rorstammer, men også biler, busser og togvogner med mer. (Amundsen, 1996)

”Industrien var den næringen som skulle legge grunnlag for velstand og lykke for hele samfunnet, og jernindustrien var ”lokomotivet” i denne utviklingen. Strømmen Værksted er en karakteristisk del av denne fortellingen, og bedriftens historie forteller om hvordan troen på framskritt og teknologisk utvikling har resultert i en samfunnsgagnlig produksjon, og gitt livsinnhold til mange tusen ansatte gjennom mer enn hundre år.” (Amundsen, 1996 s.39)

Skedsmo Rådhus ble bygget på samme tid som da ”Strømmen Værksted” var på sitt største i 1960. Strømmen Værksted er en stor del av den lokale historien for området. Nå huser også de gamle industrihallene Strømmen Storsenter, som også uten tvil setter Strømmen på kartet i dag.



Bilde 12 - 18.

En transformasjon

”... når fortida fjernes, symbolsk så vel som fysisk, finnes intet håndfast utenfor det vi har og det vi er akkurat nå”. (Arne Johan Vetlesen 2004)

Ordet transformasjon kommer av ordene trans og form i følge etymologiske ordbøker, betyr en omdanning eller omforming. (Henriksen, Delphin, Johansen, Olsen, & Reisegg, 2009) I denne sammenhengen er prosjektets rolle å bevare det gamle, men tilføre noe nytt, for slik å gi det gamle nytt liv.

I kulturminneverns ånd, er det selvsagt ønskelig å bevare det originale ved bygningen, som et godt eksempel på norsk etterkrigsmodernisme, uten å sitte igjen med et ubrukelig bygg for vårt behov i dag. Det ville være et tap for alle parter. Utdfordringen er å kombinere fornyelse med historisk bevaring. Et konsept som ikke gjør varige inngrep i den originale bygningsmassen, vil være i tråd med denne vernetanken. Samtidig må konseptet tilpasses miljøets kontekst og være funksjonelt for bygningens funksjon, både for vår tid og for fremtiden.

Ved å kombinere behov for bruk, bygningens uttrykk, stedets identitet og publikums bruk av parken, vil utformingen av utstillingsverktøyet ha en intuitiv hensikt og være bærekraftig.

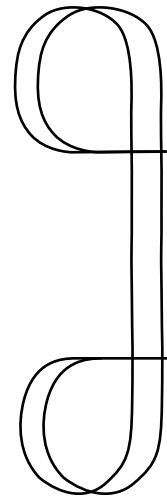
Stedet og bygningen ble planlagt for en annen tid, i en annen kontekst, enn det som er i dag. Byggeplanen ble heller ikke fullført etter den opprinnelige planen, hvor bygningskroppene skulle danne uterom, som arkitektene så for seg at kunne brukes til torv med fargerike boder, festplass og lignende. Uteområdet i dag blir likevel til en viss grad brukt til sosiale anledninger som tenning av julegrana og ved utstillingsåpninger, så potensialet ligger der. Plassen foran hovedinngangen har slik bevart noe fra den opprinnelige tanken. Et utstillingsverktøy kan skape uterom, eller bidra til trivelige

steder å sitte eller oppholde seg. Museet kan også benytte seg i større grad av uteområdet sitt for utstillinger eller aktiviteter rundt utstillingene. Av sesongbetonte aktiviteter kan for eksempel parkens uterom brukes til snøskulpturer laget av lokale skoleelever i nærheten, med tema som kan stille til museets ”hot spot” utstillinger.¹ Slik kan parken bli brukt og tilføre museet oppmerksomhet og nyhetsverdi. Denne ”hot spot”-utstillingen kan også flyttes til busstoppet, som finnes ved parkens langside. Slik kan denne utstillingen få et større seerantall og deltagelse. Busstoppet kan også brukes til å reklamere for aktiviteter i nærområdet og fungere som en veggavis for ventende passasjerer.

AS Strømmen Stål hadde sin storhetstid samtidig med rådhusets oppføring. Tidsåndens modernisme om at form følger funksjon, samt de nye tilgjengelige materialene, lar Rådhuset og verkstedet godt kombineres i uttrykk. Det kan bli til noe som publikum klarer å forstå sammenhengen til og lett aksepterer. Likevel må det tilføres noe nytt, noe overraskende ved produktet. Det kan fort bli kjedelig og for enkelt, og slik ikke skape oppmerksomhet. Det må i tillegg lett forstås at produktet tilhører museet.

Elva dannet grunnlaget for at tettstedet Strømmen vokste opp. Den er også slik en stor del av Strømmens identitet. Navnet ”Strømmen” sier nærmest dette i seg selv. I den seineste tiden har Skedsmo kommune og Strømmen Vel gjort mye rundt Sagelva. Det er blant annet ryddet opp og laget en hyggelig gangvei langs elva, hvor flere kulturminner fra industien er skiltet med informasjon. Det er også bygget opp en kopi av en oppgangssag som lå langs elva tidligere. Jeg vil gjerne sammeligne elva med hvordan folk har tråkket opp stien over museumsparken. De har beveget seg den letteste veien, slik også vann oppfører seg. Dette er en inspirasjonskilde til utforming og plassering av produktet.

1. Konseptet ”hot spot” er et utstillingskonsept museet lager, som tar for seg aktuelle samtidsaker som for eksempel svineinfluensaen. Publikum kan komme med sine synspunkter om saken på post-it lapper og dermed bidra til samtidsdokumentering.



Del 4 - Metode

SWOT analyse

Styrke (Indre)	Svakhet (Indre)
<ul style="list-style-type: none"> - Gjennomgangsområdet for mange strømlinger - En av to grøntarealer i Strømmen. - Fin beliggenhet, gode solforhold, på en bakketopp. - Er Akershus fylkesmuseums hovedkontor. - Eget verksted og fotoproduksjon (print, folie, banner osv.) - Brukes til sosiale sammenhenger i Strømmen som tenning av julegrana i desember. - Sentrumsutbygging og oppgradering av miljøgate foran parken. - Avdeling Strømmen er et historisk møtepunkt for Strømmens historie. 	<ul style="list-style-type: none"> - Bygningens uttrykk virker i dag lukket og veldig administrativ ut. Bygningens funksjon er utydelig og kan være vanskelig å oppfatte. - Mange er på vei fra A til B. Haster igjennom parken eller er så vant til stedet at man ikke legger merke til hva som egentlig er der. - Parkens tilstand i dag oppfattes ikke som et sted for avslapping eller som et oppholdssted. Ikke lagt godt til rette for denne bruken. - Opprinnelig plan for området ble ikke fullført, virker derfor kanskje lite helhetlig og funksjonell. - Parken har vært nedprioritert i flere år og er preget av dette. - Museets arkiv og bibliotek og markedsføring blir lite prioritert som arbeidsoppgave. - Belagte gangveier i parken fungerer ikke helt etter folks behov. En sti har blitt tråkket opp over gressplenen, og som sliter på plenen.
Muligheter (Ytre)	Trusler (Ytre)
<ul style="list-style-type: none"> - Bruk av uteområdet til utstillinger. Tiltrekke publikum. - Bruke bygningens kjente identitet som "Skedsmo rådhus" som historisk verdi. Spille på det i uttrykk av utstillinger, politisk og 50-tallets modernisme. - Bruke stedets opprinnelige planer som inspirasjon. - Bruk av folks tydelige spor av bevegelse over plenen. - Skedsmo kommune utreder en plan for utvikling av Strømmen øst (utviklings- og fortettingsplan for Strømmen øst), hvor bla. AM er lokalisert. De ønsker å bevare grøntarealet foran bygningen, men mener det trenger en helhetlig plan for oppgradering. (Fagerbekk 2009) - Strømmen Vel ønsker å bevare dette grøntarealet som en kulturell møteplass. - Kommune og stat prioriterer kulturutvikling og kreativ nyskaping. Kulturløftet fra 2007 lover bla. økt bevilgning til 1 % i statsbudsjett innen 2014. I følge stortingsmelding nr 49 2008-2009(framtidas museum, 10.2, s. 145), skal museene bli i bedre stand til å utvikle seg som profilerte samfunnsinstitusjoner. Departementet vil i det videre arbeidet legge til rette for at museene kan styrke sine faglige profiler. (Kultur- og k. 2009). - Eier av parken, Skedsmo kommune, ved Jan Teksum og Svein Rune Usberg i Kulturavdelingen og avd for park og idrett, ønsker en utbedring av parken. Trenger ingen søknad. Frie tøyler fra kommunen. 	<ul style="list-style-type: none"> - Oppholdssteder og aktivitetsmuligheter i nærheten, som bibliotek, kafé, Frivillighetssentralen osv. Trekker folks oppmerksomhet bort fra museet. - Hærverk - Prosjektet må følges opp inne på museet og på nett. Større trykk på markedsføringa fra museets side. - Akershusmuseet er kjent som gamle Skedsmo rådhus, færre vet at det er et museum. - Parken eies av Skedsmo kommune, de har siste ord. - Må tas hensyn til gressklipping, parkering og snømåking. - Prioritert bruk av et utstillingsverktøy i en hektisk utstillingshverdag. - Utdatert og nyhetsverdien forsvinner. Varighet; 10-15 år?

Resultat fra SWOT-analysen

Noe som kan sees av denne analysen er at noen punkter som er nevnt som svakheter kan snus på og være muligheter, for eksempel at mange går over parken diagonalt, på vei fra A til B. Denne opptråkka snarveien som folk selv har laget, kan brukes som et kreativt utgangspunkt for å lage noe som kan være naturlig å bruke og slik også varig. I hvert fall til folks bevegelsesmønster av en eller annen grunn endrer seg. Om denne tilrettelegges bedre med et solid underlag som de andre veiene, vil parken også se mer ryddig. Folk vil få en mer komfortabel vei og holde seg til denne veien, og gresset vil da også ha større mulighet for å bedre seg å se bedre ut.

Vi ser også at det politisk er krefter for dette prosjektet, som kan bidra til finansiering fra flere parter for prosjektet. Det er ingen uenighet om at området er verdifullt, og at det burde pleies bedre for kulturell aktivitet og som et offentlig grøntområde.

(Bell, 1997)



Bilde 19.



Observasjon av opplevelse

Som forarbeid for selve produktutviklingen, måtte parken observeres og sees gjennom en bruksanalyse. Dette var viktig for å finne brukerne av parken og en god plassering for produktet sett ut fra hvordan parken blir brukt. Undersøkelsene kunne også fortelle om noe måtte tas hensyn til i forhold til produktfunksjonene.

For å finne ut hvordan stedet oppleves vil jeg bruke Anne Margrethe Tibballs sin masteroppgave ved Universitetet for miljø- og biovitenskap (UMB) og hennes metode gjort i *Det sanselige byrom – samspillet mellom menneskets kroppslige opplevelse og byrommets morfologi*.

Denne oppgaven omhandler, som tittelen røper, samspillet mellom et byroms oppbygging av rom og figurer, og menneskets kroppslige opplevelse av dette. Opplevelsen vi får fra våre omgivelser, er tolkingen fra vårt sanseapparat og det komplekse samspillet mellom sansene. Tibballs skriver at bevegelse er nødvendig for at vi skal kunne danne et komplett inntrykk av våre tredimensjonale omgivelser.

Metoden går ut på en subjektiv forståelse av området ved å bevege seg rundt i det og beskrive det først objektivt, for i neste runde å beskrive opplevelsen man møter. Tibballs legger til at dette er en mest en prosess for en selv, som en øvingsprosess eller idégenererer, for å bli bevisst hvordan en ser omgivelsene og selv bli bevisst på hvilke former som er interessante eller ei i en planleggingsprosess. (Observasjonsnotater i sin helhet finnes i vedlegg).

Tibballs konkluderer med at denne metodens relevans og brukbarhet kan sikre fokus på den kroppslige opplevelsen av et byrom i en planleggingsprosess. Hun sier at dette er et viktig fokus, fordi den subjektive opplevelsen er styrende i den grunnleggende følelsen av glede eller ubehag ved møte med et sted. Hun sier videre at av en systematisk forståelse av opplevelsen vil gi et grunnlag for å forstå hvorfor man oppfatter elementer i omgivelsene som gode eller dårlige. (Tibballs, 2005)

For dette prosjektet og i denne sammenhengen vil det være nyttig å analysere bruk og bevegelsesmønstre for en riktig plassering av produktet. Ved å se tydeligere på de gitte omgivelsene, kan forståelsen av hva som fungerer og hva som ikke fungerer, tre tydeligere fram.

En mulighet for å få et bredere syn på saken, kunne være å invitere en gruppe ukjente for området, til å ta turen sammen med meg og få de til å beskrive opplevelsen de får av stedet. Min subjektive opplevelse kan være påvirket av praksisoppholdet og at jeg kjenner stedet godt og ikke lenger legger merke til nye opplevelser da jeg også bor i nærområdet. Gravemaskiner og uframkommelige veier på grunn av omfattende veiarbeid og ombygging til miljøgate, gjør at området ikke er i normal tilstand. Jeg valgte derfor å gjøre dette for min egen del i idéutviklingsfasen både høst og vinterstid med mye snø, hvor jeg forsøkte å se bort fra de unormale omstendighetene. Jeg gjorde observasjoner for bruk og opplevelse av parken i form av notater, høsten 2009, da jeg var utplassert i 12 uker hos Akershusmuseet, og februar 2010.

For å få en større faglig tyngde i vurderingen av produktplassering og forbedring av parken, tok jeg kontakt med Irene Rasmussen, en lærer ved avdeling for landskapsplanlegging ved UMB i Ås. Ved samme besøk fikk jeg også litt tid sammen med en masterstudent i landskapsplanlegging, hvor vi hadde en idémyldring om muligheter for utbedring av parken ut fra bilder, flyfoto og kart. Resultatet av dette ga meg en bekreftet forståelse for hvor de interessante sonene for plassering av et produkt med ønsket funksjon kunne plasseres. Jeg fikk også bekreftet, som en del av prosessen i problemformuleringen, at jeg ikke kunne ta for meg hele parken i denne omgang, men fokusere på riktig plassering, med alternativer for en helhetlig utbedring av parken.

Resultater og oppsummering fra observasjoner

Fra notater fra praksistiden:

Et typisk dagsforløp: Dagen starter med skolebarn/-ungdom og foreldre sykler eller går gjennom parken fra sør mot Sagdalen barneskolen og Stalsberg ungdomskole som ligger forbi museets nordre side. Gjennom formiddagen luftes det hunder, folk går fra nord mot sentrum uten bæreposer og kommer tilbake med. Eldre bruker gjerne gangveiene som er steinlagte. Det luftes små hunder, trilles barnevogner, og noen få har satt seg ned på en benk for å lese avisen. En ettermiddag observerte jeg en gjeng med noen få gutter som sto og ventet midt i gangveien til vi var gått inn i en liten luftepause. Da vi var på trygg avstand inne, begynte de å trikse med sykler på den steinbelagte plassen og trappen. Det var plassert en julegran på plassen foran hovedinngangen i desember, noe som gjorde stedet veldig hyggelig å gå forbi i mørke.

Oppsummert går hovedsakelig flyten av brukere fra nordøstre hjørne i diagonal over parken til sørvestre hjørne og tilbake. Noen tar også veien opp trappen. Etter min observasjon brukes parken som en snarvei for folk som går fra A til B og tilbake. Brukerne er all slags folk. En annen bemerkning er at området har en fast dueflokk på 15-20 stykker, som flyr over stedet nå og da.

Fra observasjonsturer høsten 2009:

Parken oppleves som et sted man vil gå igjennom fordi det er en snarvei, sammenlignet med fortauet. Man vil gå den letteste og raskeste veien, som gjerne er diagonalt over parken. Trærne og blomsterkassene er hindringer som hindrer på hver sin måte. Trærne mer skjærer parken og markerer grensen, blomsterkassene er stort sett bare i veien for bevegelse. Et utstillingsverktøy kan være delvis i veien for å få oppmerksomhet, men må ikke føles som en irriterende hindring. Jeg la mer merke til bygningens funksjon da jeg kom opp trappen, enn da jeg gikk stien diagonalt over parken. Jeg så inn vinduene, som følte ok da jeg allerede var nærme hovedinngangen og inne på "deres område", enn da jeg gikk utenfor stien og følte jeg unngikk å gå på deres område. Ut fra dette blir det naturlig å velge å legge et produkt i sammenheng med den opptråkka stien for å fange oppmerksomheten fra denne kanten også.

Februar 2010:

Snøen gav ideer til hvordan det vil føles å ikke ha så mange alternative ruter å gå, eller om det blir trangt om plassen i stien. Snø vil også ha innvirkning på stiens høyde, og det må tas forbehold om dette. Hvis ikke nye stier dannes for å komme lettest mulig fram. Det er usikkert om måking av snø har bestemte retningslinjer. Den store mengden med snø, gav en mer spennende ferdsel, da man ikke så hele strake veien igjennom parken.

Muligheter tilsammen:

- Hindringer kan være irriterende eller markerende. Det kan også gi en mer spennende ferdsel, ved at en strak vei som gjerne kan oppleves kjedelig, kan tilføres noen elementer som kan endre opplevelser underveis. Engasjere brukerne.
- Sende signaler om at det er greit å bevege seg i alternative ruter over parken. Tilrettelegging av vei.
- Legge produkt til den opptråkka stien, ikke foran kontorbygningen. (Her kan det være muligheter for annen aktivitet som feks midlertidige utstillinger, snøskulpturer etc).
- Bruke den godt synlige 2.etasjen som synliggjøring ut mot gateløpet.



Bilde 20.

Foto fra observasjonsrunder

Sett fra nordøstre hjørne. Ser antydning til tråkka sti ved platene som ligger i veien. Museet er den grå bygningen til venstre, med steinbelagt plass foran.

Bilde 21



Busstopp "Strømmen Rådhus".

Bilde 24



Sett fra nordvestlig hjørne. Veiarbeid og bygging av lite teknisk hus i hjørnet av parken. Oversikt over museets bygninger.

Bilde 22



Sett fra sørvestlig hjørne, fra kafé og bibliotek over veien.

Bilde 25



Sett mot hovedinngang, fra Strømsveien. Blomsterkasser sperrer gangvei. Museet sees nedenfra og opp.

Bilde 23



Sett fra sør. Gangvei mot trapp og hovedinngang. Blomsterpottene er ingen hindring her. Treet rammer inn veien.

Bilde 26



Februar 2009

Sett fra nordøstlig hjørne. Vanskelig å finne stiene over parken på grunn av snømengden.



Bilde 27



Sett fra sør. Gangvei mot trapp og hovedinngang. Tråkket smal sti mot hovedinngang.

Bilde 30

Sett fra nordvestlig hjørne. Snøhauger sperrer for sikten mot museet.



Bilde 28



Måket sti opp mot hovedinngang, diagonalt over parken hvor den tråkka stien normalt går. Man må dukke under treets grein på grunn av snømengden.

Bilde 31

Sett fra sørvestlig hjørne. Trærne rammer inn parken.



Bilde 29



Sett fra sør. Gangvei mot trapp og hovedinngang. Blomsterpottene er ingen hindring her. Treet rammer inn veien.

Bilde 32

Museets aktiviteter:

Bruken av det utendørse produktet burde sees i sammenheng med museets aktiviteter og åpningstider. Museet holder nemlig stengt store deler av sommeren, så da er det lite aktivitet. Høsten, vinteren og våren er desto med hektisk med vekslende utstillinger, foredragsbesøk og andre arrangement som tenning av julegrana i desember. Strømmen av folk over parken antas å være den samme. Konseptet burde derfor ha en funksjon hele året.

Siden dette er et tenkt utendørs produkt, vil også årstidene og værforhold ha en påvirkning på produktutformingen.

Vinter	Effekt
Begrenset veivalg ved snømengder.	Brøyting til utstilling.
Mange mørke timer.	Utstilling blir mørklagt store deler av døgnet.
Kulde.	Materialvalg, montasje av utstilling.
Museumsaktiviteter og utstillinger.	Oppdatering av informasjon og utstilling.
Snømengder.	Utstilling kan snø ned. Prioritering av utskifting av utstilling kan nedprioriteres.

Sommer	Effekt
Ubegrenset veivalg over parken.	Større utfordring om oppmerksomheten.
Regn gir gjørme i tråkka sti og vått gress.	Folk bruker steinbelagt gangvei.
Museet holder stengt i en lengre periode.	Oppsyn med utstilling og evt utskifting. (hærverk etc).
Gresset vokser.	Tilgjengelig for gressklipping.
Mange lyse timer.	Refleksjon på foto og bilder, solbleking.

Tilgjengelighet:

Den unntaksstilte situasjonen med veiarbeid gjør ikke framkommeligheten lett verken for bevegelseshemmede, synshemmede eller funksjonsfriske. Men i normal tilstand har parken en godt tilrettelagt plan for ferdsel, med et jevnt underlag. Dette er om man ser bort fra de løse blomsterkassene som er plassert ufunksjonelt til, men dette kan forbedres relativt enkelt. Det er derimot ikke noe i bakken som leder mot hovedinngangen på den store plassen.

Brukere:

Dette prosjektet begynte med et behov fra de ansatte ved Akershusmuseet, om å lage et funksjonelt hjelpemiddel for kommunikasjon utad. De vil altså være primærbrukere, som skal håndtere produktet. Tett etter vil være publikum, som er alle og enhver besøkende og forbi passerende. De er det også veldig viktige å ta hensyn til. De skal ikke føle produktet gir stengsel for ferdsel, kunne få en opplevelse og motta budskapet museet ønsker å kommunisere. En stor del av denne kommunikasjonen vil være utformingen av den grafiske utstillingen, men produktet må også være tiltalende i seg selv. For at utstillingsproduksjonen skal gå greit, må selvsagt også produktet være håndtelig og passende for utstillinger.

Design med hensikt

Hensikten med produktet i dette prosjektet er fra museets side å formidle et budskap til publikum. Utforming av budskapet i seg selv er museets egen oppgave å utforme. For å nå publikum er også plassering av budskapet viktig.

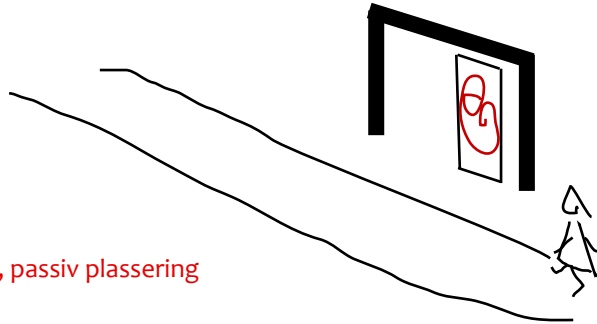


Fig. 5. Eksempel 1, passiv plassering

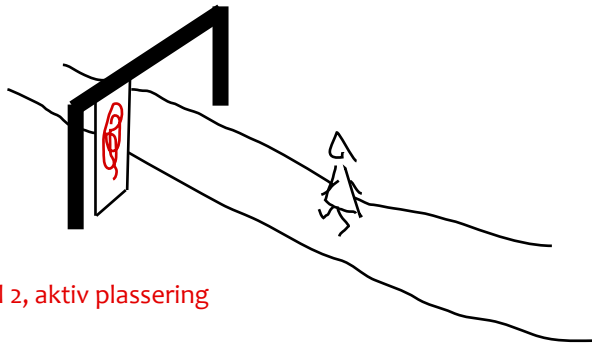


Fig. 6. Eksempel 2, aktiv plassering

I første eksempel, vil budskapet ikke direkte være synlig for publikum som går forbi, sånn som i eksempel 2, hvor budskapet er plassert direkte i publikums synsvinkel, lik veiskilt. Ved å i tillegg å gå igjennom noe, vil publikum aktiviseres til en viss grad, og slik kanskje også få en opplevelse. Størrelsesforholdet er viktig, det må ikke føles som om man må dukke eller måtte skvise seg igjennom. Brukeren vil kunne oppfatte og lese mens han/hun går, mens ved eksempel 1 får mindre tid til å oppfatte eller må stoppe opp. Eksempel 1 vil jeg kalle en passiv plassering, derav eksempel to en aktiv.

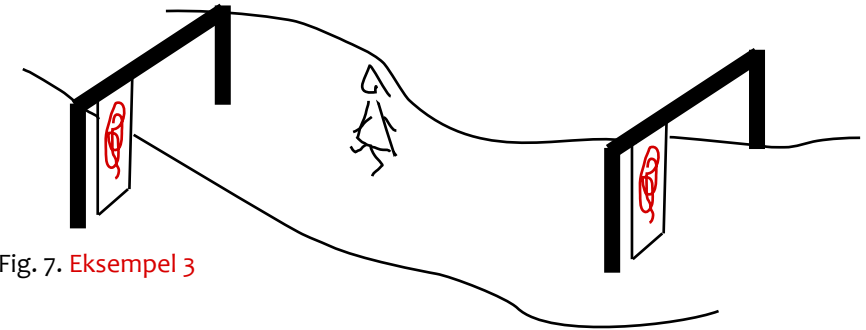


Fig. 7. Eksempel 3

Et annet eksempel kan være å lage alternative ruter for publikumeren. Som i eksempel 3, hvor veien er lagt rundt en av stolpene, hvor man enten kan gå igjennom eller rundt. Dette kan nok føles behagelig ved møte med en motgående publikumer. Her er størrelsesforholdet igjen viktig. Er det for smalt, vil det oppleves som en irriterende hindring. Det kan kanskje også være farlig for synshemmede, med noe plassert midt i veien. En annen negativ side er at budskapet kan bli usett, om publikumeren tar veien rundt.

Dan Lockton er industridesigner, ingeniør og forsker. Han arbeider blant annet med hvordan menneskets atferd og vår psykologi samhandler med produkter og systemer. Hans doktorgradavhandling omhandler “design for bærekraftig atferd”(oversatt av forfatter “Design for Sustainable behaviour”). Dette er i utgangspunktet å designe for en atferd som gjør oss mer miljøvennlige, i våre handlinger og interaksjon med produkter og systemer.

Jeg har jobbet med inspirasjon fra Dan Locktons arbeid, for hvilken effekt plasseringen av produktet har på publikums atferd og omvendt. I dette tilfelle er det ikke miljøhensyn som vil være viktig, da det ikke er et kjøpers produkt. Men likevel om å gi publikum en god opplevelse for slik å lettere å kunne oppfatte museets budskap. (Lockton 2010)

Produkt krav

Under min praksisperiode hos Akershusmuseet (28.9.09. – 18.12.09.), jobbet jeg fram en produktbeskrivelse ut fra et behov museet beskrev selv, og hva jeg erfarte ut fra praksisperioden.

Produktbeskrivelsen fra praksisperioden utviklet seg ut fra møter og idemyldring med ansatte, presentasjoner av mine ideer til ansatte, med tilbakemelding. Vi hadde også et møte med Skedsmo kommune som eier parken (kulturavdelingen og avdeling for park og idrett, ved Jan Teksum og Svein Usberg, 30.10.2009). Ideens opprinnelse kom fra Telemark Museum, så vi tok en inspirasjonstur til Skien, Telemark Museum (ved Bjørn Helgedagsrud, 8.10.2009). Jeg hadde et kaffemøte med Odd-Are Berkaak, sosialantropologisk institutt ved UiO.(Ansatt på prosjekt ved AM) (8.12.2009). Berkaak ga mye til problemformuleringens utviklingsprosess.

Produktkravene er strukturert i må ha, burde ha og kan ha.


Utstilling		Synliggjøre museet og være informerende for forbipasserende
Verktøy		Funksjonelt produkt for de ansatte.
Fundament		Utviklet på grunnlag av miljø og kontekst.

Fig. 8. Visualisering av produktkrav.


 Produktkrav

Må	Burde	Kan
Må lett forstås at tilhører museet.		
		Flyttbart, kunne tas inn om vinteren.
	Området burde være lett tilgjengelig for parkering og vedlikehold (eks gressklipping, snømåking etc.)	
Må lett kunne bytte utstillinger for ansatte, men være sikret mot uønsket utbytting.		
Tilpasses parkområdet og publikums bruk og bevegelsesmønstre i området.		
	Kunne brukes uavhengig av størrelse på utstilling	
	Vise til Strømmens historie og gi befolkningen et sted for å kunne finne sitt steds historie.	
Kunne produsere utstillinger med egen produksjon. Eks print av foto, tekst, utstilling av objekter/kopier? Film, digitale bilder.		
Tilgjengelighet, universell design. Funksjonshemmede(syn, hørsel, bevegelse), eldre, unge, barn.		
		Materialer: Kan bruke stål eller tre som materiale etter Strømmens historie innen industri og produksjon. Kan også bruke betong, etter bygningens uttrykk.
Sikkerhet, må kunne klatres på f.eks.		
		Skape uterom
Miljøhensyn. Langsiktig. Varig.		
	Relateres til Strømmen identitet og bygningens uttrykk.	
		Byggrester fra utbygging av strømmen storsenter?
Styrke svake sider ved museets drift, som markedsføring, arkiv og bibliotek.		



Semiotikk og semantikk

Semiotikk, tegnenes betydning i relasjon til hverandre.

Semantikk, tegnets innhold og budskap, hva de kommuniserer.

(Svendsen 2009, Simonsen 2009)

Hvordan kan jeg kommunisere produktets tilhørighet?

Det er et ønske at produktet skal ha en tilhørighet til stedets historie, slik at museet kan få en ramme til å vise Strømmens innbyggere sin lokale historie. Semiotikken og læren om tegnenes betydning i forhold til hverandre, vil være en interessant vinkling. Hva vil bli forstått som stedstilhørende, med tanke på utforming?

Vår persepsjon setter sammen flere sanseinntrykk og gjør trivielle inntrykket logisk og forståelig. Dette gjelder også vår oppfattelse av tegn og symboler, og som er basert på tidligere erfaring. De vil bety ulikt for forskjellige mennesker ut fra kulturell bakgrunn.

Når noe oppleves som nytt, vil vi bruke flere sanser for å få en riktig oppfattelse av dette nye. Vi tolker tegn med hele kroppen, gjerne uten at det er bevisst. Dette er noe som kommer av erfaringer gjennom tidligere bruk eller opplevelser.

Bruken av materiale kan derfor være veldig viktig for forståelsen av produktet. For publikum med kjennskap til stedets lokale historie, vil det nok være lettere å lese sammenhengen til utforming og materialvalg i forhold til plassens identitet. Utenforstående vil ikke ha denne bakgrunnskunnskapen, men vil se materiale og form ut fra sine forutsetninger og tidligere erfaringer. For bedre å forstå sammenhengen, liker vi å sammenligne med andre lignende tegn. Det er vanskelig å ta noe ut fra kontekst, vi vil alltid sammenligne med noe lignende.

Vi vil naturlig lese produktet ut fra en gitt kontekst, for bedre å forstå det. I dette tilfelle vil produktet leses i sammenheng med et museum og tidligere rådhus.

Strømmens historie om stålindustrien, har satt mange spor etter seg og betyr mye for mange. Dette er en historie som ikke er så langt tid tilbake, og som "strømlingene" gjerne ser på som en side av sin identitet. Strømmen Storsenter er setter Strømmen på kartet idag, som jo tidligere var Strømmen Værksted.

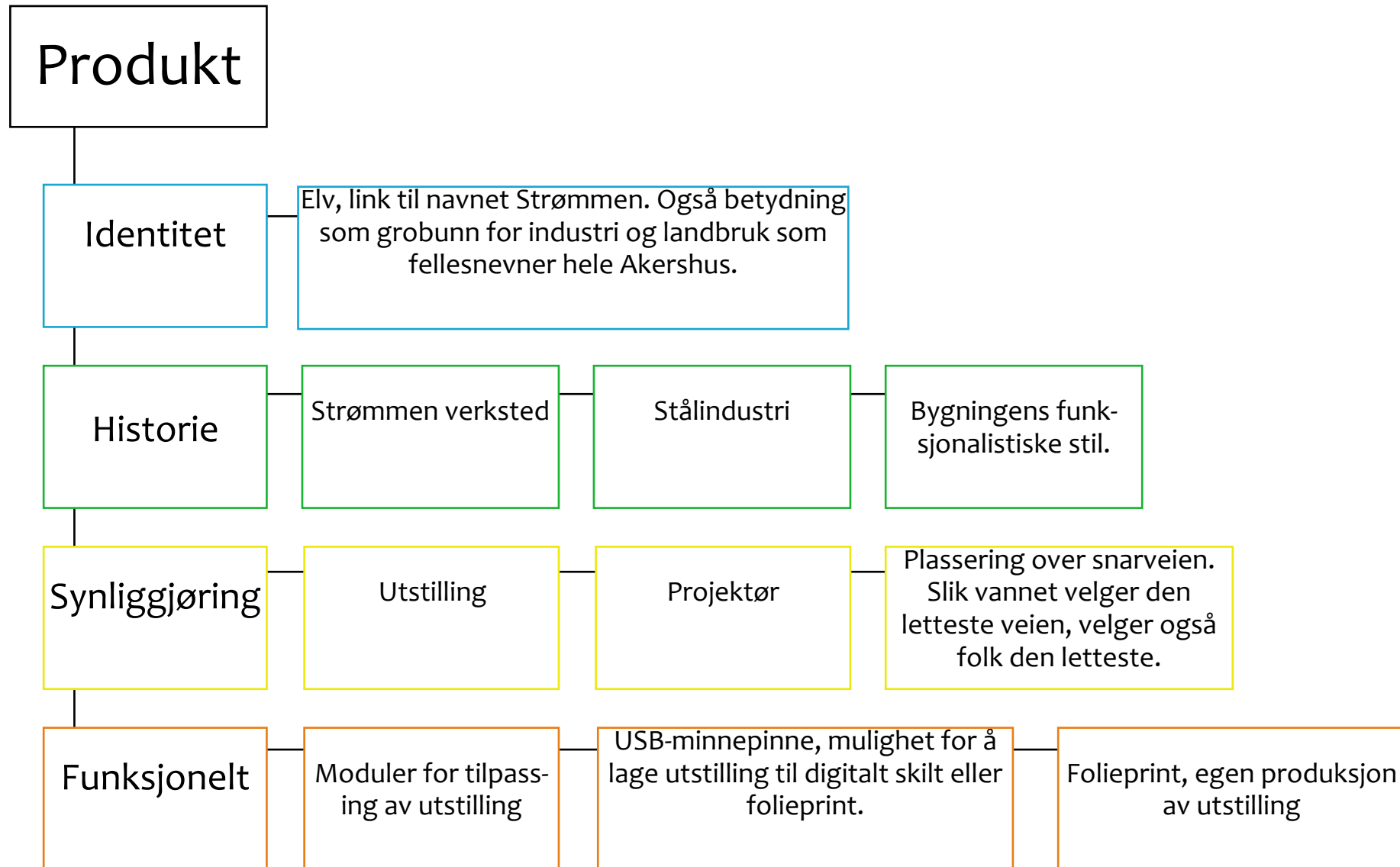
Produktet må vise en tilhørighet og en link til museet. Utformingen og plasseringen vil blant annet være avgjørende for om dette blir forstått.

Rune Monö har brukt semiotikk og semantikk om produkter og produktdesign, forhold til hvordan produkter kommuniserer med bruker og med hverandre. Han forklarer i sin bok *Design for product understanding*, at personers personlighet, situasjon og kultur, forandrer betydningen av et produkt etter som tiden går og samfunnet endrer seg. Ulike meninger om et produkt kan likevel eksistere parallellt. Personlige tolkninger og meningsendringer blir også tilført produktet og vårt forhold til det. Sosiale verdier, personlige opplevelser, og minner kan påvirke våre valg, ofte uten å tenke over det. Produkter velges fordi det sier noe om sitt syn på egen identitet. Slik vil produktet fungere som et symbol for identitet. (Monö 1997, Farstad 2003, Svendsen 2009, Akershusmuseet 2010).

Ved å velge en utforming med bakgrunn i stedets historie, passende materialer og funksjon som Akershusmuseet kan identifisere seg med og gjerne vil bruke, kan produktet slik symbolisere deres identitet.



Oppsummering av teoretiske undersøkelser





Del 5 - Konseptutvikling

Inspirasjon

Moodboard

Akershus fylkesvåpen var et av de første bildene for inspirasjon. Dette er noe alle avdelingene har til felles, å være i samme fylke hvor Akershusmuseets hovedkontor og fellestjenesten på Strømmen er paraplyen eller grunnfundamentet for avdelingene.

Videre tok jeg de geometriske formene i fylkesvåpenet til esker, som også kunne symbolisere oppbevaring, som det jo er noe musealsk over. Formen ble videreutviklet i små modeller.

For å fange oppmerksomhet, jobbet jeg med tanken på å lede folk inn i noe eller gjennom noe. Måten folk har funnet den letteste veien over parken lik vann gjør, inspirerte meg til å tenke det å lede folk eller "kontrollere" hvor folk går. Pilestredet parks måte å fange opp regnvann i et pumpesystem, var også en tanke i starten, og at vann gjerne er en måte å oppholde publikum. Men også mye arbeid med vedlikehold og oppfølging av fontener og pumper etc, som ikke var en realistisk oppgave for museet å ta.



Bilde 33- 44.



3-dimensjonalt moodboard

For å synliggjøre for meg selv hvem Akershusmuseet er og hvilke oppgaver de har, samt tettstedet Strømmen, lagde jeg et 3D-moodboard. Bildene illustrerer blant annet ansvarsområder på et nasjonalt, regionalt og lokalt plan, Strømmens flerkulturelle befolkning, økonomiske og administrative arbeidsoppgaver for hele Akershusmuseet og fellestjenestens ressurser som foto og konservering.

Her er noen eksempler.

Paraplyen - viser til at de kan sees som en paraplyorganisasjon, hvor Akershusmuseet verner over alle museumsavdelingene. Av erfaringer jeg fikk da jeg var i praksis hos de var at dette var gjerne synet Akershusmuseet og Fellestjenesten hadde på seg selv. Mens da jeg snakket med andre ansatte i andre avdelinger, så de på Akershusmuseet og Fellestjenesten som fundamentet eller grunnsteinen for alle avdelingene.

Akershus fylkesvåpen - alle avdelingene har til felles å være i samme fylke, Akershus.

Julgrana - blir tent årlig på plassen foran inngangen til Akershusmuseet, arrangert av Strømmen Vel.

Duene - en fast flokk med duer er observert flyvende rundt parken og bygningene rundt, som kan gi stedet en viss urbant preg og minne om torgfunksjoner.



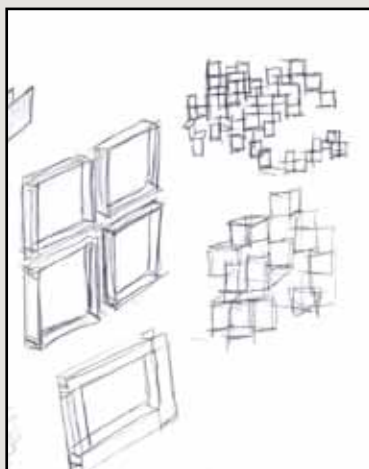
Bilde 45



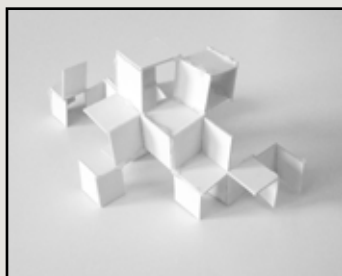
Bilde 46

Utvalg av skisser og modeller

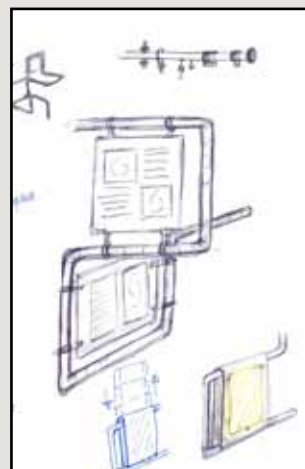
A



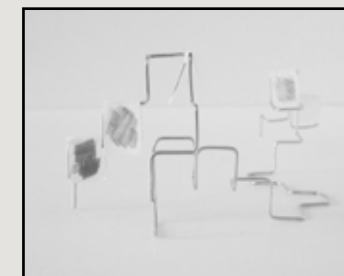
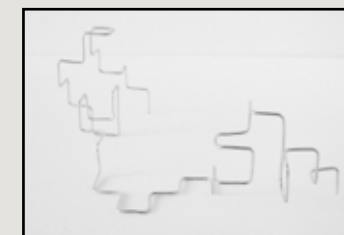
Kubiske former
Skape rom, dybde fra ulike
vinkler.



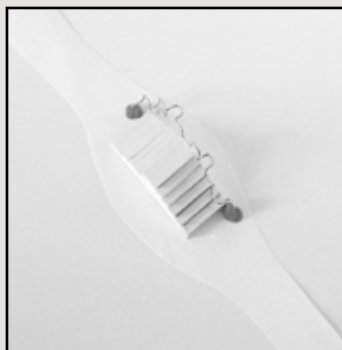
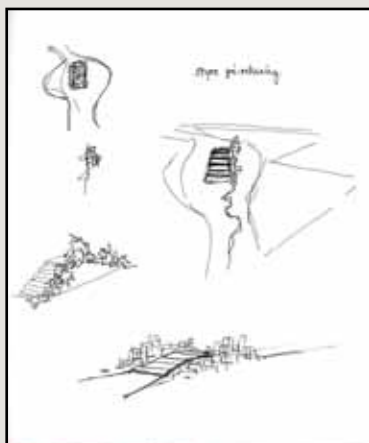
B



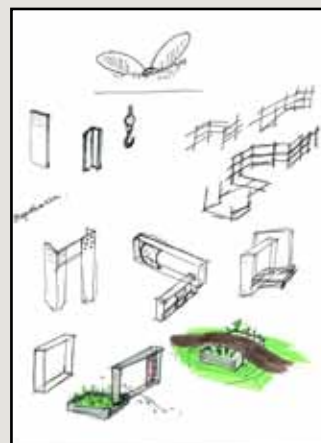
Forenklede kuber
Romdannelse, men i lettere
enn kuber.
Varierende utstillingsmonter.



C Trapp, aktiviserende. Form fra
gavelen i fylkesvåpenet.
Vei på hver side, gelender fun-
gerer som utstillingsmonter.

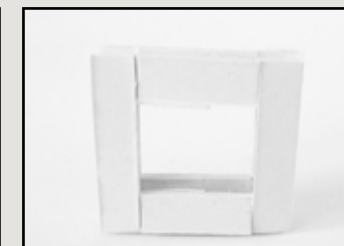
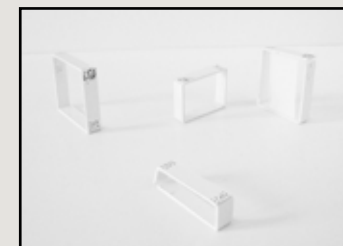


D



Industrielt materiale og
former, hentet fra Strømmen
Værkstedets interiør og pro-
duksjon.

- Støpekasser
- Konstruksjon
- Verktøy
- Produkter





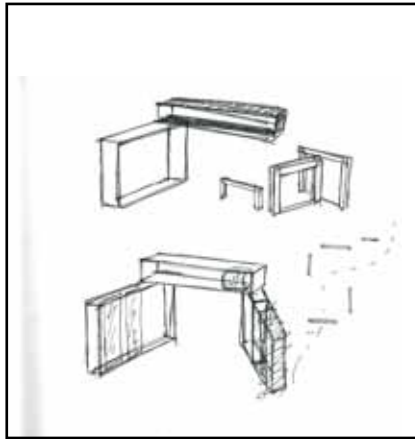
Moodboard, videreutvikling av konsept D



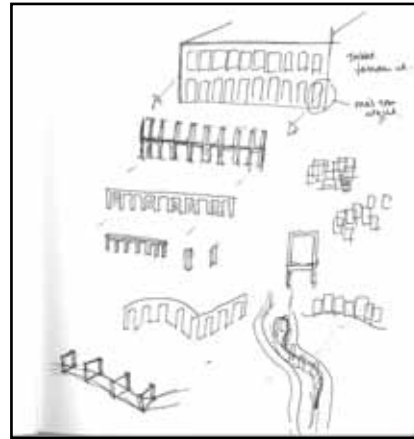
Bilde 47-52.

Videreutvikling av konsept D

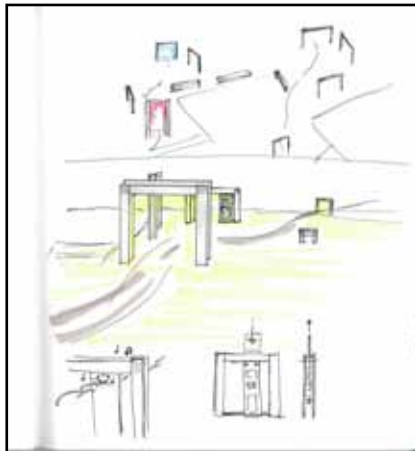
Ut fra konseptene over, valgte jeg å jobbe videre med konsept D. Jeg vurderte konseptet å være i god dialog med bygningsfasaden. Det kunne bli enkelt og rent i uttrykk, med mange muligheter for plassering.



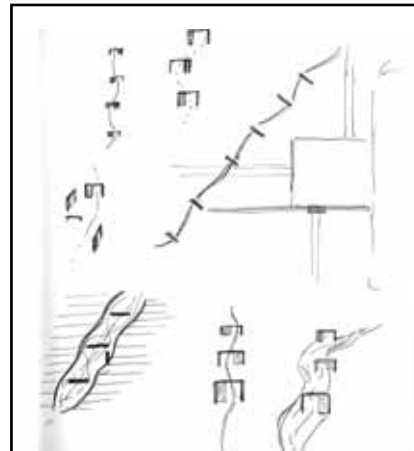
Ulike størrelser, plassering.



Trekke ut fasaden



Bygge uterom



Langs sti/vei, med overbygg.

Ideen til det industrielle uttrykket, kom fra et bilde av interiøret fra “Strømmen Værksted”. Stålkonstruksjonene, naglene, de geometriske formene og kvadratene visualiserte godt industri som assosiasjon, og passet med fasaden til Akershusmuseets bygning. Det var også en “material-ekthet” godt gående overens med modernismens ideal.

Jeg tok videre med ideen om det å gå gjennom noe og som nesten står i veien, for å skape en mer aktiv måte å synliggjøre utstillingene på.



Bilde 53



Bilde 54

Bilder fra presentasjon for AM. Portalkonsept og plassering av avtagbare paneler med informasjon fra museet.

Presentasjon for Akershusmuseet. 12.4.2010.

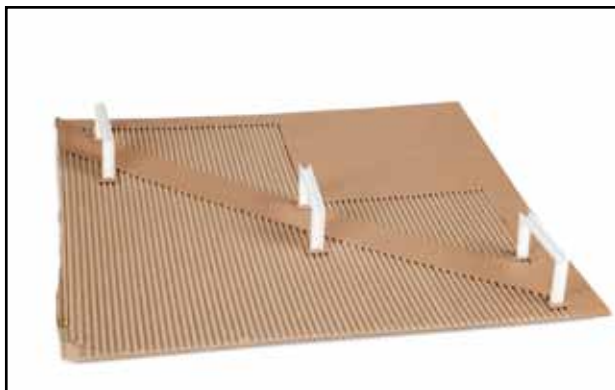


Bilde 55

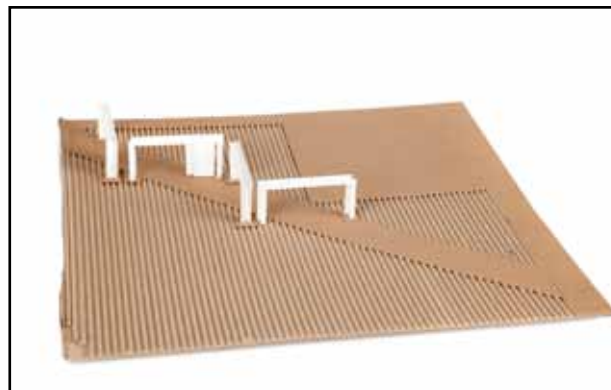
Jeg samlet sammen ideene til tre ulike varianter med mulighet for variasjon, som Akershusmuseet kunne velge mellom. Disse presenterte jeg som:

- 1) Langs sti
- 2) Sikksakk
- 3) Bygge uterom

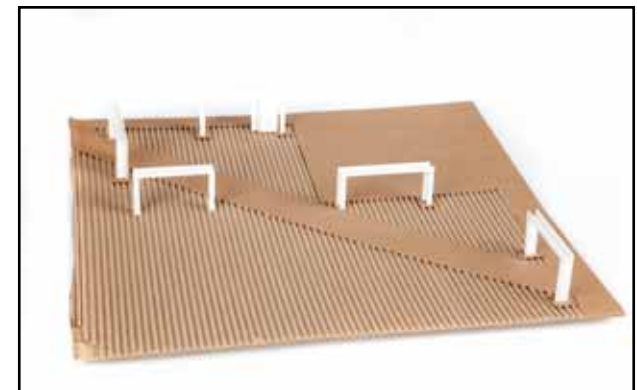
1)



2)



3)



Bilde 56

Etter presentasjon av konseptene til de ansatte ved Akershusmuseet på Strømmen, valgte de å legge bilder av de tre mulighetene ut på sitt felles nettområde for at ansatte kunne stemme demokratisk for sin favoritt, ved å maile meg kommentarer. Etter avstemninga var det ganske likt mellom nr 1 og nr 3. Jeg bestemte meg derfor for å lage et kompromiss mellom de to. (<http://www.akersmus.no/strommen/?art=6187>)

Plassering

Etter at formen og størrelsen var bestemt, gjorde jeg undersøkelser i parken for beste plassering og hvor mange det burde være. Ved å være på stedet forstod jeg at det ikke var så god plass, som det man får inntrykk av på et bilde i flyperspektiv eller en skalamodell. Ved feil plassering ville folk føle det som et hinder å gå rundt. Det ville være lite hensiktsmessig for portalenes oppgave, så møbleringen ble veldig viktig. Men veldig vanskelig.



Bilde 57

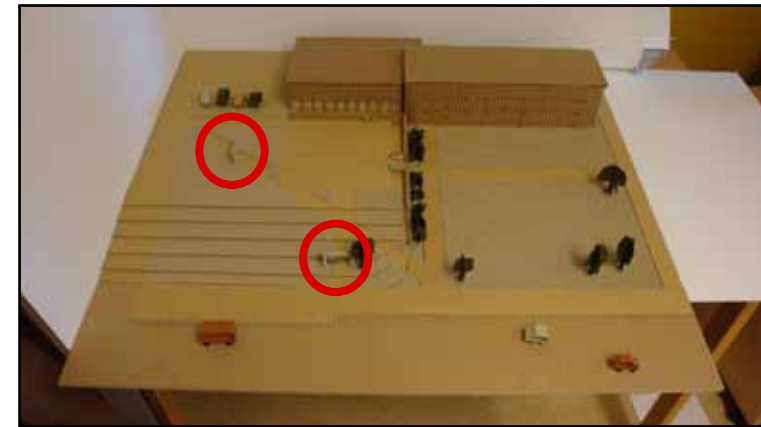
Ut fra resultatene fra observasjonene gjort for å finne bruken og opplevelsen av parken, fant jeg at den diagonale stien var en god plassering for portalene. Planen var å finne et kompromiss mellom de to alternativene. Jeg fant ut at det uansett ville bygges rom ved begge måtene for møblering. To stykker ville være nok, både for mulighet for utstillingsplass, men også for å få plass i parken.

Det ville midlertidig også være en god idé å plassere en portal i nærheten av busstoppet, som vil bli plassert i parkens nedre venstre hjørne (se bilde 57 over). Portalen kunne fungere som en veggavis, og få oppmerksomhet fra passasjerer. Den ville også da være mer synlig for forbipasserende på fortauet. Da det er helling ned fra museet og to meter lavere ved fortauet, vil ikke portalen "slå i hjel" bygningen om den

ble plassert med langsida langs fortauet. Som det kanskje ville vært større fare for med samme retning lengre oppe ved inngangen. Denne kunne slik også fungere som en "inngangsportal" til hoveinngangen fra veien.

For å fange opp publikum gående diagonalt over parken, kunne den andre plasseres over denne stien. Plasseringen ville kunne ramme inn området foran inngangspartiet, og slik bygge et rom. Ved å plassere den i øst-vest retning, vil den heller ikke sperre for sikten til eller fra museet.

En slik møblering kan trekke utstillingene noe mer ut fra museets vegger og fange opp flere publikumere, uten å være for langt unna inngangspartiet, som de skal linkes til.



Bilde 58, 59, 60.

Digital synliggjøring

I tillegg til et utstillingsverktøy plassert i parken, ønsket jeg å gi Akershusmuseet et mulighet og alternativ for en raskere utstillingsmulighet, hvor de enkelt også kunne synliggjøre foto og filmarkivets hemmeligheter. Under parkobservasjonene, gjorde jeg bemerkninger av vinduene i 2. etasje over inngangspartiet. Vinduene er dekket igjen med plater, for å hindre lys inn i utstillingssalen innenfor. Foran noen av vinduene henger det bannere, som informerer om hvilke utstillinger på museet. Vinduene er veldig godt synlige fra mange hold og kunne slik være utmerket for reklame og synliggjøring. En måte å gjøre mer ut av dette er å gjøre bildene levende, med farger og lys.

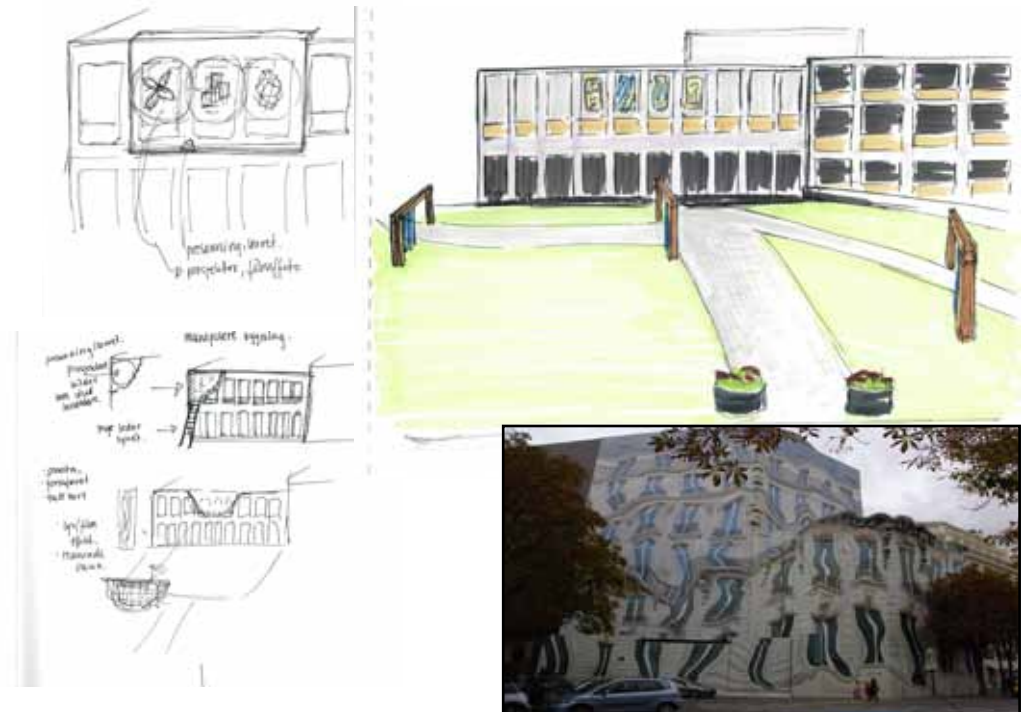
Fra tidlig av vurderte jeg å bruke utstillingsverktøyet i parken som lerret for en projektør, som kunne plasseres innvendig og lyse ut. Usikkert om hvordan dette kunne fungere, utviklet ideen seg til å bruke vinduene i 2. etasje som en bedre ide.

En presening foran vinduene kunne fungere som lerret og bli belyst innefra av en projektør. Preseningen kunne være med på å manipulere bygningen, for oppmerksomhet. Dagens bannere kunne også fungere som lerret. Dette måtte være i en dialog med utstillingsverktøyet i parken. Jeg vurderte derfor etter å ha bestemt uttrykk for utstillingsverktøyet, at vinduene i seg selv var lerret for en reneest mulig form. Utstillingsverktøy i parken og produkt foran vinduene måtte uansett fungere sammen visuelt.

3M Norge har et produkt kalt Vikuiti bakprosjeksjonsfilm og 3M prosjektør. Produktet gjør glassflater til digitale skilt, ved at man fester en tynn film på vinduene (samme materiale som i LCD-skjermer). Ved å projettere lys fra en projektor, fanges lyset opp av filmen som et lerret. "Skjermens" ytterlinje kan slik være i hvilken som helst fasong. Projektoren kobles til en datamaskin, og styres fra denne. (3M, 2010) (rayredmond59, 2010)

Filmen koster kr4200,- (nok. eksl. moms) per kvadratmeter. Hvis man skal vise for eksempel en størrelse på 120cm x 160cm, trengs en projektor til 11.000,- (nok. eksl.

moms)for å være kraftig nok. Da må avstanden stå 3,5 meter fra vinduet. (Frivik 2010).



Bilde 61



Bilde 62, 63



Tilgjengelig utforming

Det er selvsagt ønskelig at museet skal synliggjøres for så mange som mulig. Utformingen har også blitt formet og latt seg inspirere av å være tilgjengelig på flere måter.

Plassering:

- Normalt lærer blinde seg en rute og vil kunne bli gjort oppmerksom på portalene av en ledsager. Om den en foten til portalen er plassert inntil ledelinjen (dette tilfelle skille mellom gress og vei), gjerne litt innpå veien, vil blinde med stokk kunne komme borti stålet og høre lyden av dette, og slik kunne finne de på egenhånd. Lyden vil kunne fortelle at her er det noe.

- Snarveien over parken vil bli tilrettelagt med et fast dekke av betongstein (heller), og slik bli tilgjengelig og trygg for flere. Plasseringen over veien med fast dekke, vil gi en god tilgjengeligheten også for bevegelseshemmede i eller uten rullestol.

Synlighet:

- Som en videre informasjon for blinde og svaksynte, kan det monteres en plate med taktil tekst, eller det kan etses rett inn portalens ene bein. Her kan det for eksempel fortelles om museet og bygningen, det informeres om adresse, taktilt kart og retningsleder til hovedinngang. Dette kan også være en fin informasjon for seende å få, som ikke er i forbindelse med utstillingene. Om det monteres en plate, vil informasjonen kunne endres ved behov.

- Belysning av utstillingene i portalene, vil kunne skape en stemning i kveldsmørke. Det vil også kunne lyse opp snarveien og utstillingene så de sees bedre.

Andre tiltak:

- For at svaksynte eller blinde skal kunne finne inngangen på egenhånd anbefales det å legge en ledelinje i rette linjer til museets inngang. Denne kunne vært utformet i betong, lik steinene som ligger der i dag, men i en mørk farge og med en tekstur.

- For en bedre tilgjengelighet for informasjon, kunne det vært en mobiltjeneste, hvor en kan sende en melding til et nummer eller scanne et bilde med mobilen, og få opplest informasjon eller et annet budskap. (Aspiro 2010).

- Det er viktig at utforming av utstillingene er utført med valg av en skrifttype som er lettlest, gjerne uten seriffer (eks Helvetica eller Arial), stor størrelse, kontraster i tekst og bakgrunn. (Nygård & Ingsholt, 2004)(Lindland, Øvstedal og Lid, 2010)



Del 6 - Formutvikling

Portalen

Det ble naturlig å se etter en bærende bjelke i valget av materiale. Det havnet på H-bjelken.

- Den brukes som et bærende element i bygningskonstruksjoner, slik som Akershusmuseet symbolsk er for museumsavdelingene.

- Den brukes mye i industrien, og slik kan industrien føres litt tilbake til Strømmen. Den kan gi assosiasjoner til industri i form og i materialet.

For at dette skal ivaretas best mulig, ønsker jeg å beholde den ubehandlet i sort stål, og la den ruste. Uttykket skal være så røft som mulig, hvor den bare kappes og monteres sammen med sveis. Det bør beholdes en ærlighet i monteringen, sammenføyningen og fundamenteringen.

Bjelken vil monteres i en kanskje utradisjonell stilling, med den brede siden vertikalt og høyden horisontalt. Men så er det jo ikke noe krav til bæring i denne sammenheng. Stillingen kan fungere mer som en ramme.

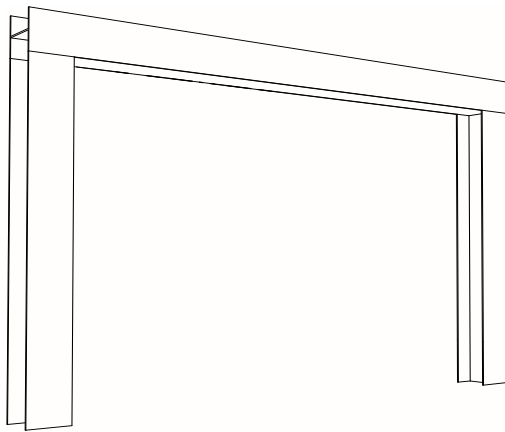


Fig. 9. Portalen.



Bilde 64

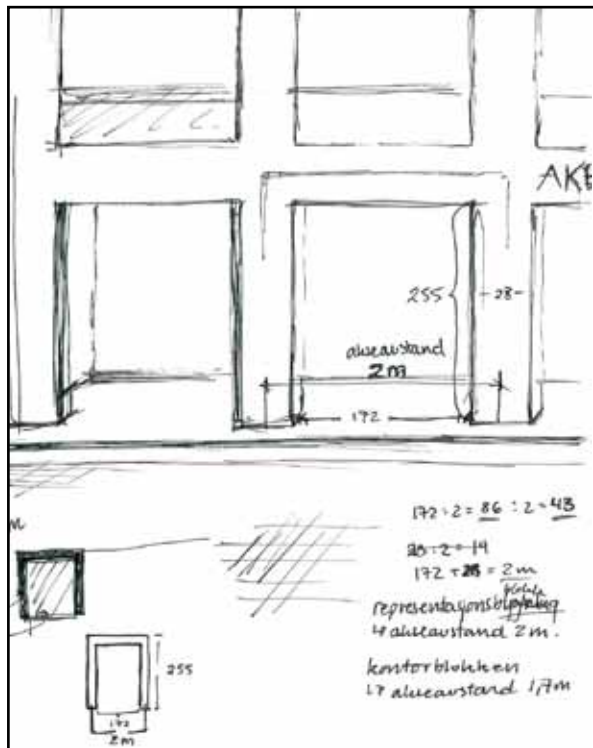


Bilde 65

Størrelse

Størrelsen er tatt med utgangspunkt i at en høy mann på sykkel skal kunne sykle under den liggende bjelken uten å føle at han får den i hodet. Det skal også føles greit å forbiplussere hverandre under den. Jeg prøvde ut ulike mål, blant annet standard takhøyde, 2.40 meter. Men det følte litt knppt ut for meg og forsøkspersoner. Jeg forsøkte dermed å lage 1:1 modell i papp med utgangspunktet i målene fra søylerekken i AMs bygning, noe som fungerte veldig bra. Det var òg en bra løsning ut fra at målene da stemte harmonisk med bygningsfasaden.

Bredden mellom de vertikale bjelkene er 4 meter i akse, altså dobbel avstand fra søylerekken i bygningsfasaden.



Bilde 66. Utprøving av størrelsesforhold 1:1 i papp. H:255, L:400 i akse.



Bilde 67. Akershusmuseets søylerekke ved inngangsparti. Portalens størrelse blir en dobbel avstand.

Modell 1:10. Utprøving av paneler.

3D-effekt for utstilling av foto.

Ulike måter for plassering av paneler, men med samme feste oppe og nede. For å styrke plata, trenger de en knekk i hver side på langs.

Rett opp og ned, med ulike bredder på panelene.

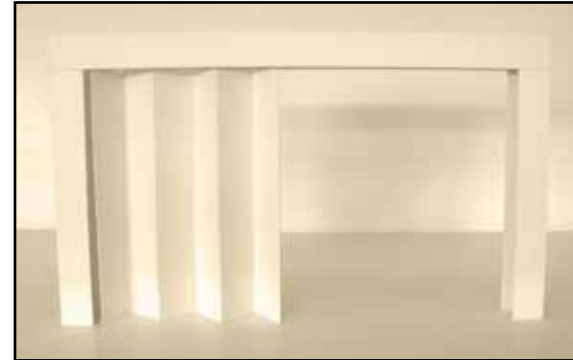
Bilde 68



“Trekkspill”

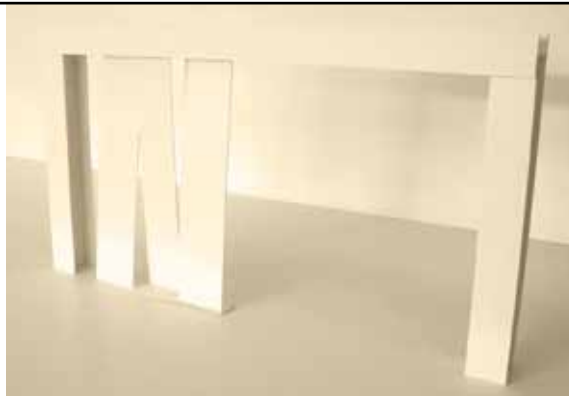
- utstillingene vises ulikt i ulike synsvinkler.
- Ikke samme mulighet likt feste.

Bilde 71



Skråstilt, dynamisk.

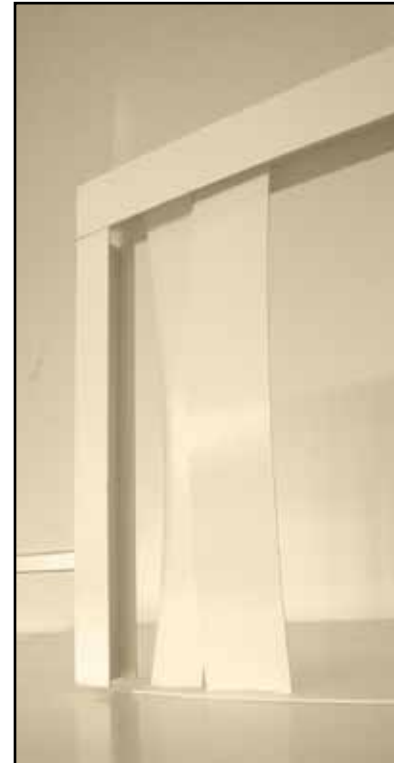
Bilde 69



Paneler i spenn, eller valset.

- den buede formen føltes som om skulle sprette ut.
- lite samspill mellom formene til h-bjelken og buet form.
- vanskelig å lage knekk på denne varianten for å styrke plata.

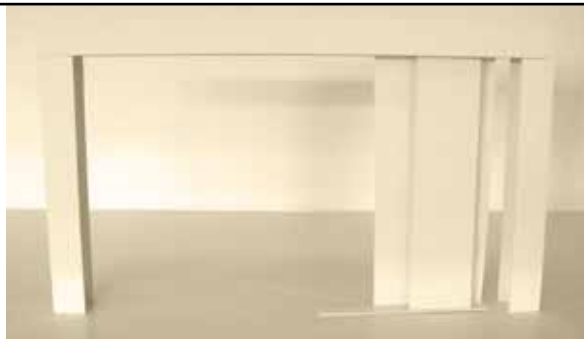
Bilde 72



Tett plassering, mye overlapping.

- Mer effekt for 3D-effekten for foto og bilder?

Bilde 70



Testing av paneler, 1:1.



Tre paneler i breddene 60cm og 2 x 40cm. Henger rett opp og ned, overlapper hverandre akkurat.

- Virker ruvende og litt "majestetisk".
- Skaper mye dybdevirkning med 20 cm mellom panelene i dybden, enn med 10 cm i mellom.

Bilde 73



De tre panelene i samme bredde som bilde 72, montert i skråvinkel.

- Virker dynamisk.
- Utstillingen kan forsvinne eller være vanskeligere å oppfatte med den skrå vinkelen.

Bilde 74



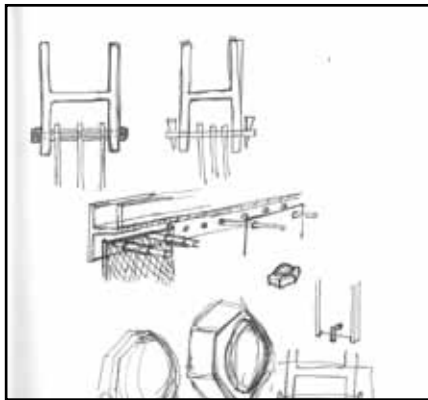
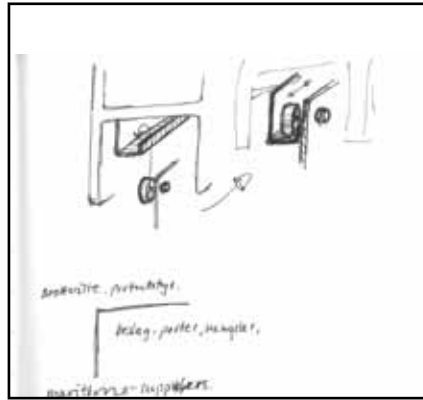
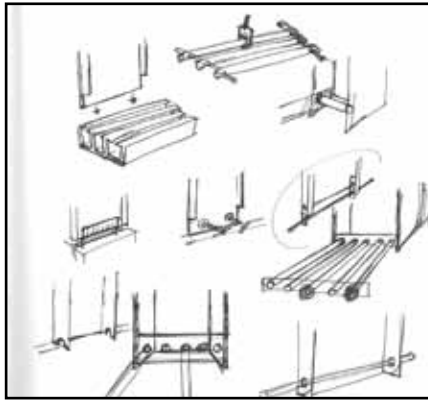
Tre paneler i breddene 60cm og 2 x 40cm, med mye overlapping.

- Skaper mye dybdevirkning.
- Kan være vanskelig å lage utstilling. Krever mye bildebruk.
- Kan være vanskelig å oppfatte utstilling i ulike synsvinkler, må stå rett over.

Bilde 75

Revurdering av form

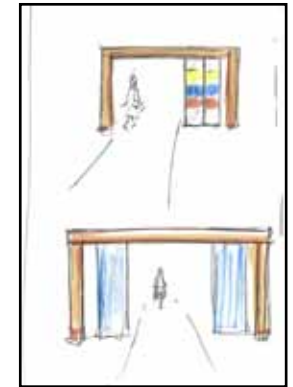
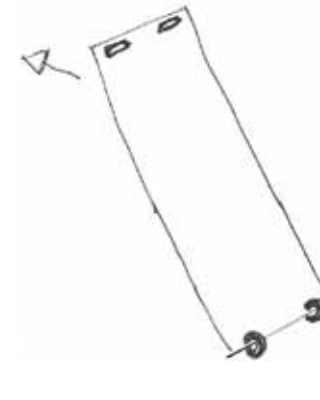
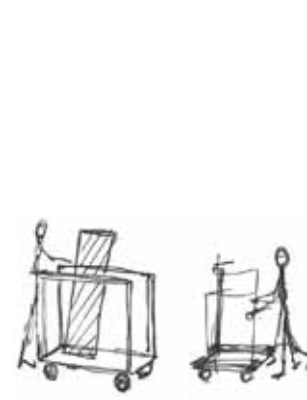
Under arbeidet med å finne en løsning for en enkel og sikker montering for panelene, fant jeg at panelene fort kunne bli tunge og lite håndtelig for en person å montere. De lange panelene viste seg å kunne være en dårlig løsning for de ansatte (tekniske tegninger i vedlegg). Jeg gikk tilbake for å revurdere formen.



Ved å bryte opp formen til mindre formater, ville de ikke bli så tunge og uhåndtelig. Dette kunne også gi luft mer mellom platene og dermed mer sikt gjennom og protalen kunne eventuelt virke mindre trang. De vil også gi muligheter til variasjon i oppsettet. Flere mindre flater vil også være lettere å stille ut på, noe som Sonja Molaug, museumslektor og ansvar for utstillinger ved avdeling Strømmen, er enig i.

Med dette systemet kunne kvalitetene ved det forrige panel-konseptet, med å oppnå dybde i bilder ved å plassere de i dybden og la de overlape hverandre, taes videre. Det ville bli en mye større mulighet for å variere mengde med utstillingsmateriale, for å tilpasse.

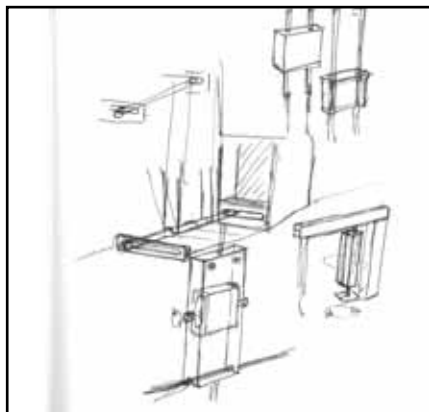
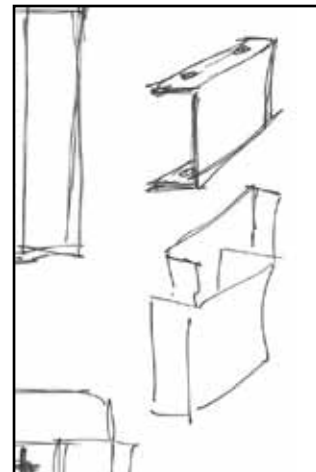
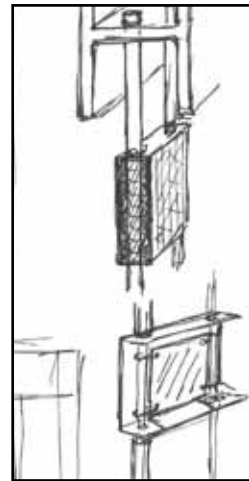
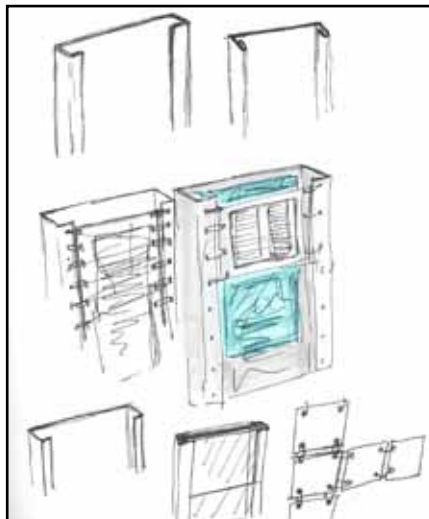
Utviklingsprosessen av utstillingselementene, rammeverk, funksjonelle og ergonomiske funksjoner som montering og demontering, forgikk parallellt for å kunne tilpasses hverandre.



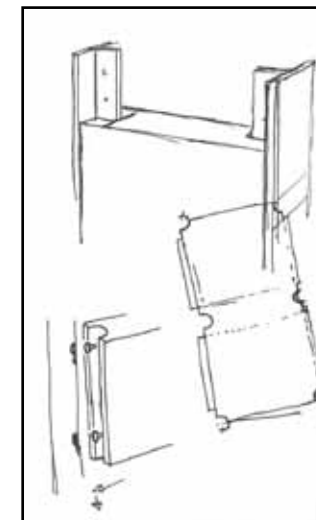
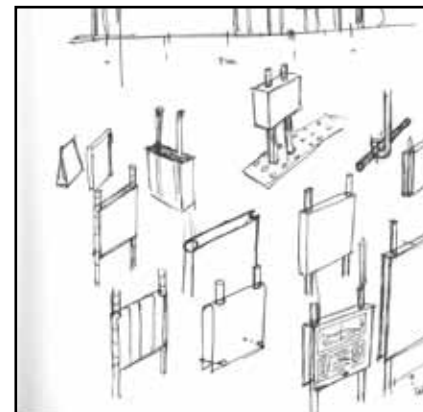
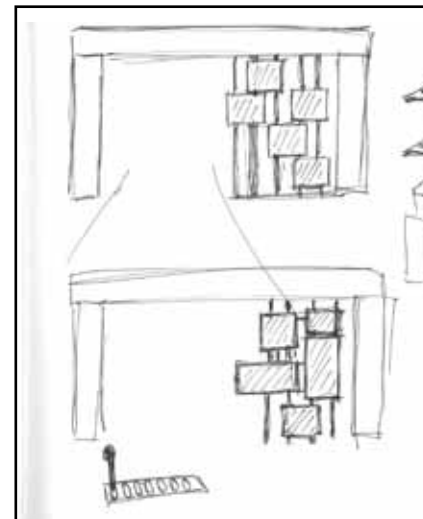
Fra utstillingsplater til utstillingstavler

De lange panelene trengte en knekk i langsida for å styrke konstruksjonen i seg selv. Dette ga flere muligheter for en formutvikling.

Skissene nedenfor viser denne utviklingen, fra plate til tavle .



Utviklingen skjedde samtidig med forsøk for å finne en god løsning for en festeanordning for rammeverket oppe og nede. Forsøkene viste at panelene kunne bli fysisk tunge og dermed lite praktiske. En boks ville også kunne slippe knekken i langsida som panelene hadde, og dermed kunne få en finere overgang mellom rammeverk og tavle og et skjult oppheng.





Rammeverk for utstillingsbokser

Utstillingsdelen skal være enkel å montere og demontere, og kunne taes inn for å skifte utstilling, eventuelt lagres inne når de ikke er i bruk.

For å feste utstillingstavlene trengte jeg et enkelt system for montering, og de trengte et annet system enn hva de lange panelene hadde trengt. Et rammeverk, som også i seg selv kan være fleksibelt for hvordan utstilling man vil ha, som ivaretar det å kunne lage en viss dybde i bilder og foto, samt å kunne stille ut på begge

sider av portalen.

Jeg vurderte ulike materialer og ulike typer hulprofiler og jern, som kunne fungere som rammeverk eller bærende element. Jeg satte dette sammen med en tilgjengelig i-bjelke, som fungerte som substitutt for en manglende h-bjelke. I-bjelken hadde en passende overflate i røff rusten farge, slik som jeg så for meg tilstanden for den endelige portalen kunne være.



Mange muligheter innen aluminiumsprofiler, men var helt feil til en rusten stålbjelke.

Bilde 76



T-jern, kunne fungere, men virket litt for lettvekter.

Bilde 77



Firkantør fungerte godt. Samme form, kantete og litt røff, men samtidig litt for likt.

Bilde 78



Rør fungerte best. Litt kontrast til den firkanta og flate h-bjelken.

Bilde 79

Overgang mellom utstillingstavle og rammeverk.

En annen ting jeg undersøkte var overgangen mellom utstillingstavlen og rammeverket. Flere valg måtte tas i betraktning av materialforholdet, farge, kvalitet og muligheter for opphenging av tavlene.

Bildene viser et inntrykk av formene sammen. Størrelsesforholdene er ikke korrekte.

Bilde 80



T-jern, og en knekt aluminiumsplate. Gir en pen overgang mellom jern og utstillingstavle og en rett flate.

Bilde 81



T-jernene vil stikke opp over og under tavle, og vil skjule tavle fra siden. Mulig jeg skulle ha forsøkt med en større plate mellom jernene, for å få et bedre inntrykk.



Bilde 82



Bilde 83

Firkantrør.
Gir også en pen overgang mellom tavle og ramme. Harmonisk med rette linjer til det nesten litt kjedelige.

Bilde 84



Rør. Pen overgang, som også gir en vennlig avslutning på tavlen.

Valget for videre utvikling av rammeverkmaterialet ble *røret*, som et resultatet av sammenligningen av overganger og materialet satt sammen med materialet i portalen (i-bjelken).

Utstillingstavlen

Tavlens form ga seg selv ut fra funksjonelle løsninger. Ved et eventuelt ønske om å kunne montere flere tavler sammen til en større vegg, måtte røret kunne “gli inn” i denne veggen. Tavlen avslutning på hver vertikale side måtte slik følge rørets radius. Dette hang også sammen med å få målene til å stemme uansett hvordan tavlene skulle henge. Formen som ble til av dette, ga assosiasjoner til bøker, som fungerte godt til et museumstema (se bilde 86)

Konstruksjonen av tavlen kan gjøres ved å sveise sammen til en hel form. Innvendig kan det være en ramme i feks treverk, som forsterker tavlen.



Bilde 85 Tavle

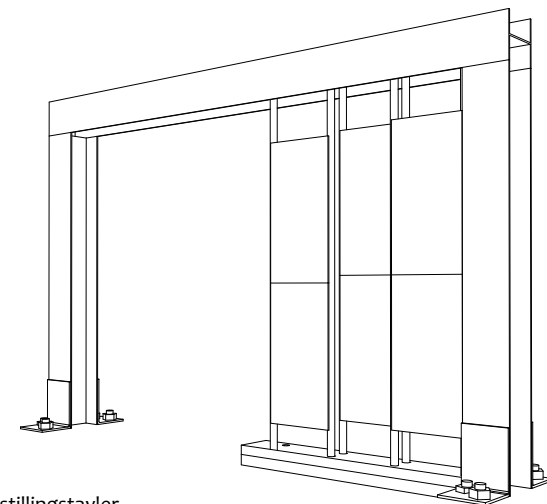
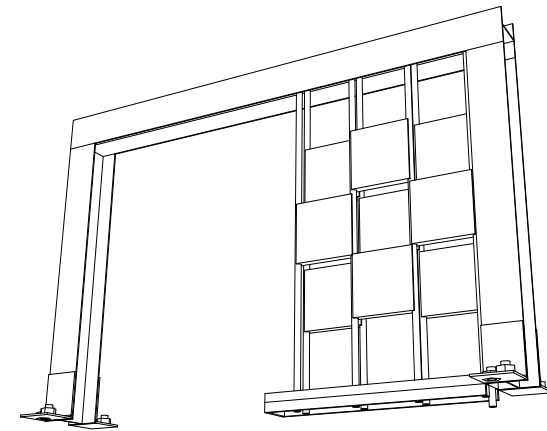
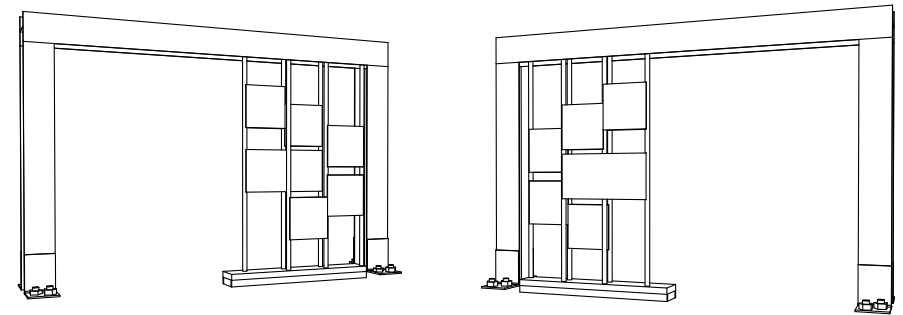
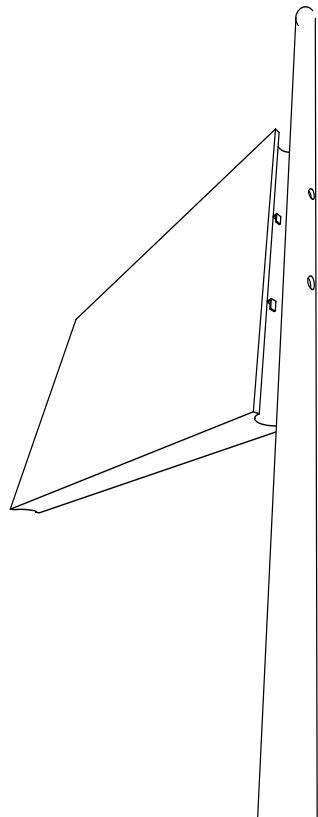


fig. 10. Portalen med utstillingstavler.

Montering av rammeverk

Et feste til rammeverket ville henge nøye sammen med feste til utstillingstavler. De funksjonelle faktorene for å lett kunne demontere og montere utstillingen for ansatte ved museet sto i fokus. Etter utprøvinger kom jeg fram til at et låsesystem montert på oversiden av den liggende bjelken ville kunne fungere. Det viste seg at det var mange muligheter for formutvikling av samme prinsipp for låsing av rørene.

Ved å ha et større hull i over og underkant, kunne man få justert røret i forhold til tavlen, og man kunne få det lettere ut eller inn i bjelken. Ved et låse rørene for bevegelse, ville også boksene låses fast. Ved å plassere denne låsen i overkant av den liggende bjelken, ville det være mer beskyttet for uvedkommende ved at den er 2,85 meter over bakken og slik lite tilgjengelig uten stige.

Låsen vil nok fungere best om den er for hvert av rørene, ikke samlet slik som på bildet til høyre (fig. 11), her løst som som en skinne med nøyaktig samme diameter hull som rørene.

Modellbyggingen ville videre vise flere former for en slik låsing og åpning av rørene. Den beste løsningen er nok en form som både låser røret i overkant og i horisontal bevegelse, som den siste i rekken.

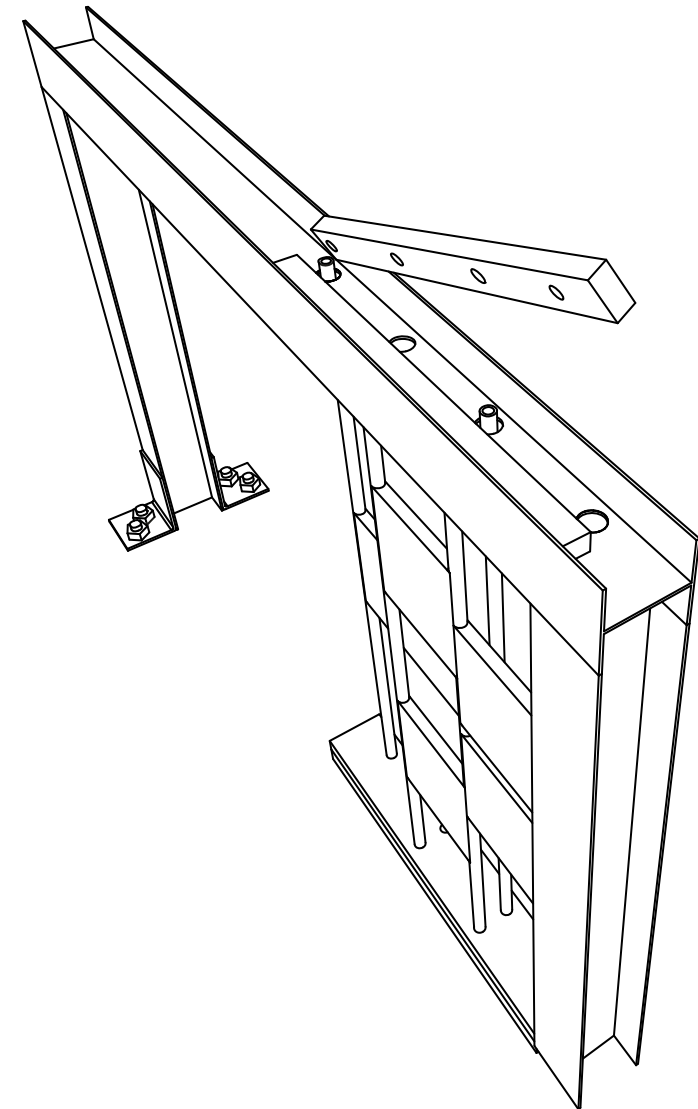
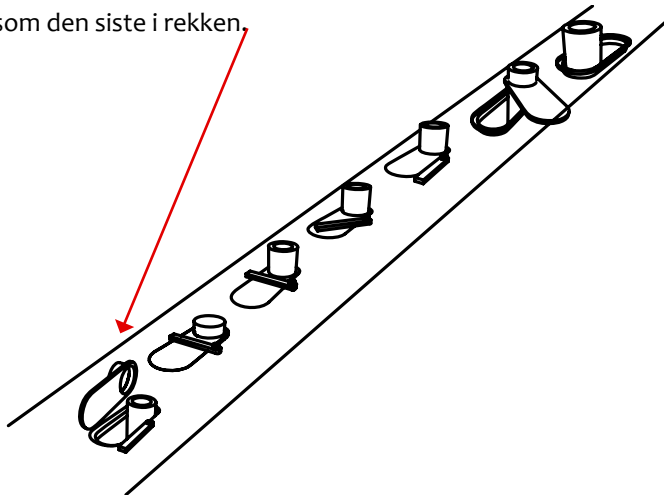


Fig. 11, portalen med låseprinsipp av rørene.

Montering av utstillingstavler.

For en enkel opphenging, gjerne uten behov for verktøy for å ta løs tavlene, kunne et prinsipp bygd på hyller og reoler fungere. Prinsippet gjør det veldig enkelt å justere i høyde etter ønske.

Ved å låse rørene i en fast posisjon, vist på forrige side (s. 53, montering av rammeverk), vil det ikke være behov for et eget låsesystem av tavlene. De vil med kun en plugg sitte for å hindre bevegelse opp og ned ved låst posisjon av rørene. For å åpne og løsne tavlene, vil de lett kunne hektes av røret ved å bevege røret til sides fra tavlen (se eksplodert tegning fig 12). Det vil nok heller ikke være behov for et hode på pluggen med et hull for dette i røret, slik fig. 12 viser. En prøve på funksjon viste meg dette prinsippet, bilde 88/89.

Bilde 87



Bilde 86 Funksjonsmodell



Bilde 88

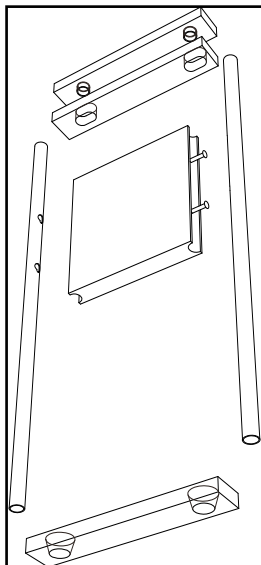
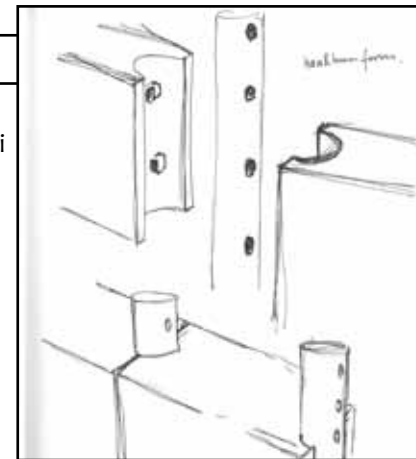
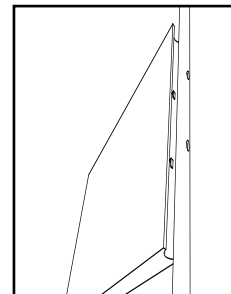
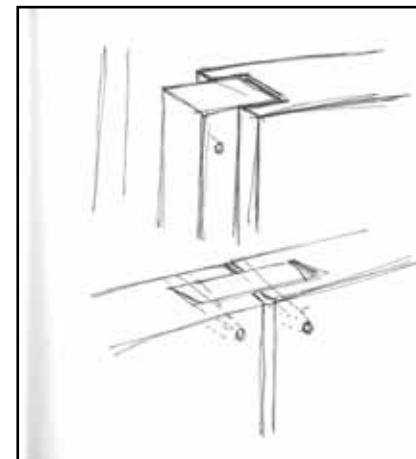
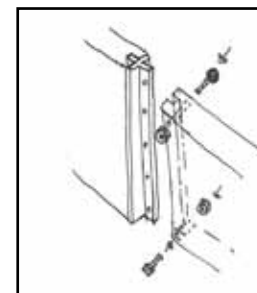


fig.12, prinsipp for låsing og åpning av tavle og rør.

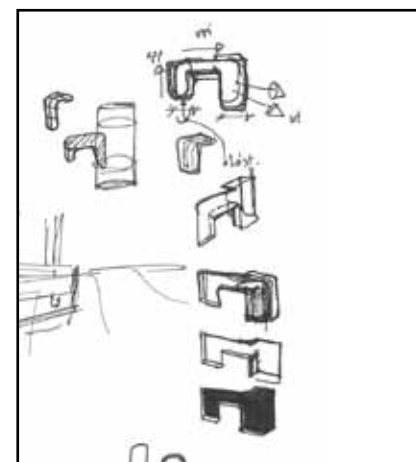
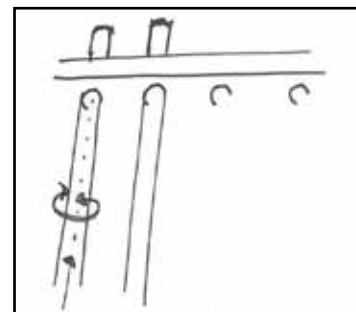
Krok og hull prinsipp: Tavlene henger på kroker i hull i røret.



Plugg-prinsipp: Tavlene monteres med plugger igjennom ramme og boks.



Vri og løft-prinsipp: Et tilpasset hull i røret kan låse tavlen på plass. Ved å vri og løfte låses tavlen opp.





Del 7 - Realiseringsforslag

Modellbygging

Denne masteroppgaven handler i seg selv om synliggjøring. For å synliggjøre og tydeliggjøre konseptet som jeg har kommet fram til i denne oppgaven, har jeg laget modeller for å vise dette.

Prinsippmodell

Jeg har laget et utsnitt av en modell i 1: 1. Størrelsen vil ha noe å si for det å forstå om det føles behagelig å gå igjennom portalen, da nettopp dette er viktig for portalens oppgave å komme i kontakt med publikum med sin utstilling, og være lett tilgjengelig.

Modellen vil også kunne vise hvordan montering og demontering av rør og utstillingstavler fungerer. Dette kan vises i praksis, og være veldig fortellende. Da det er et utsnitt vil modellen ikke være fulltallig i antall rør og utstillingstavler, men vise et eksempel på to tavler. To tavler vil kunne gi et inntrykk av tavlene montert sammen til en flate, og montert i dybden. Lyssetting med en LED-skinne i faktisk materiale og format, kan gi et inntrykk av portalen i kveldsmørke.

Da det er vanskelig og lite praktisk for ettertiden, ønsket jeg selvsagt ikke å lage modellen i reelle materialer. En meter av h-bjelken i stål, veier litt over 100 kilo. Modellen ville nærme seg ett tonn i full størrelse. Modellen vil derfor være en modell for å vise prinsipper og funksjon, laget i materialer egnet for modellbygging som trefiberplater, plast, og enklere konstruksjoner. Modellbyggingen i 1:1 ga meg dessuten erfaring og tips til forbedringer og ting som burde tenkes på i en videre detaljeringsprosess.

Produktet vil stå ovenfor en videre realiseringutvikling, om museum og kommune ønsker det. Dette vil skje i samarbeid med en produsent, som vil kunne finne fornuftige og rimelige bygg- og monteringsløsninger. Modellene vil i tillegg til eksamenspresentasjon og utstilling, også brukes for å tydeliggjøre konseptet og mulighetene til Akershusmuseet og Skedsmo kommune.

Landskapsmodell

Plasseringen av portalene vil bli vist i en oversiktsmodell over miljøet de skal stå i. Dette vil bli gjort i en modell i skala 1:100.

Taktile skilt

Jeg har laget taktile skilt for å eksemplifisere en bredere tilgjengelighet. Et taktilt kart kan hjelpe til med å orientere seg for blinde, et taktilt bilde kan gi et inntrykk av bygningens funksjonalisme, tekst kan fortelle om museet, bygningen og dets historie. Dette er ment som en informasjon i tillegg til utstillingen for seende også, som kan monteres på en av de stående bjelkene.

Eksemplet med tekstrelieffet, ble ikke optimalt. For en optimal relieff skal bokstavene være minimum 1 mm til 1,5mm. Men eksemplet kan hjelpe på å gi et inntrykk av taktill tekst. (Nygård og Ingsholt, 2004)

Produksjonsmetoden ble gjort med tilgjengelige midler på skolen verksted. Etsing av kobber er mer effektivt en med stål, og ble derfor valgt for å eksemplifisere. Ved et eventuelt bruk av kobber til denne skiltingen, vil et tørrere klima som på innlandet, danne en tynn hinne av oksidfilm som vil stoppe videre oksidasjon, kontra irringen som vil skje i fuktigere klima. Grunnstoffet kobber er ikke en fornybar ressurs, og det er derfor viktig med et effektivt gjenbruk. Ved en reell produksjon vil utformingen kunne gjøres med for eksempel datastyrt laserskjærer, stansing, støping eller valsing, og andre materialer kan derfor vurderes. Utførelsen må gjøres i samråd med kompetente fagfolk som for eksempel Huseby kompetansesenter. (Kofstad og Haraldsen, 2010)(Huseby Kompetansesenter, 2010)

Bilde 89





Modellbygging

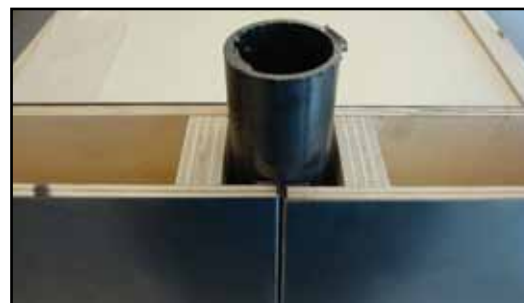
Tavlene ble laget i en treramme, med stål knekt rundt. Jeg tok de med meg til Akershusmuseet og fikk hjelp til å printe ut folie og montert det på. Det viste seg at det var vanskelig å montere folien på, uten å få bobler. Men øvelse gjør mester, og jeg og fotograf Øivind Möller Bakken, fikk det ganske godt til etter litt trening med en valse. Et alternativ kunne være å bruke folie uten lim, bare med såpe og vann lik folie som brukes på vinduer etc.



Bilde 90



Bilde 91



Bilde 92



Bilde 93



Bilde 94



Bilde 95

Materialer og kostnader

Tor Jørgensen i Ek Mekansike ble kontaktet for å få bekreftelse om tekniske tegninger ville fungere og tips til eventuelle justeringer, samt pris og materialvalg (dimensjoner).

H-bjelke: 1 portal; 4, 30 m + 2,55 m + 2,55 m.

HE300A, H-bjelke i karbonstål (sort stål)

(h 290mm, b 300mm, s 8,5mm, t 14mm)

Vekt: 90,10 kg per meter.

Pris: ca kr1700,- per meter.

Stålrør, 8 stk x 2,75 m

Sorte konstruksjonsstålrør;

1.1/2" D=48,3mm T= 4mm.

Vekt: 4,4kg per meter.

Pris: kr120,5,- per meter.

Utstillingsbokser;

max antall 5-7 stykker per portal.

Boksens dimensjoner er 70 mm x 500 mm x 500 mm.

Syrefast kaldvalset stålplate

Dim. plate: 0,70 mm tykkelse.

Vekt: 5,60 kg per m².

Pris: kr116,70,- per kg for kjøp under 49kg.

(Norsk Stål, Norsk Stålforbund og Ruukki Norge, 2010).

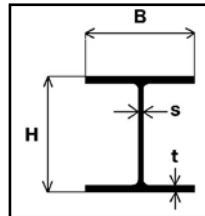


fig. 13, h-bjelke profil



Bilde 96. stålrør



Bilde 97. stålplater

LED-skinne: 4 stykker per portal. Hver list er 2 m x 1-1,5cm.

Veiledende utsalgspris eks.mva/frakt:

ALULIST FOR FO-LK SERIEN: KR.134,00 PR.MTR.

LED KABEL 14.5W HVIT - FO-LK-201-H: KR.956,00 PR.MTR.

TRAFØ (AVHENGIG AV LENGDE PÅ LED KABEL: FRA KR: 800,00

I TILLEGG KOMMER KOBLING AV TILLEDNINGER VED BESTILLING AV LENGDER PÅ MÅL.

FRA CA. KR. 200,00

(El-Fokus, ved Bjørn Agnar Pettersen)

Fundamenteringen bør være isolert for frost i bakken (tele), og være en støpt base som går et stykke på yttersiden av portalens omkrets. Fundamentering vil kunne bli utregnet av teknisk sektor i Skedsmo kommune. Hver kommune har sine standarder i forhold til mål og materialer basert på klima i kommunen. (Akershus fylkeskommune, Andersen, 2010).

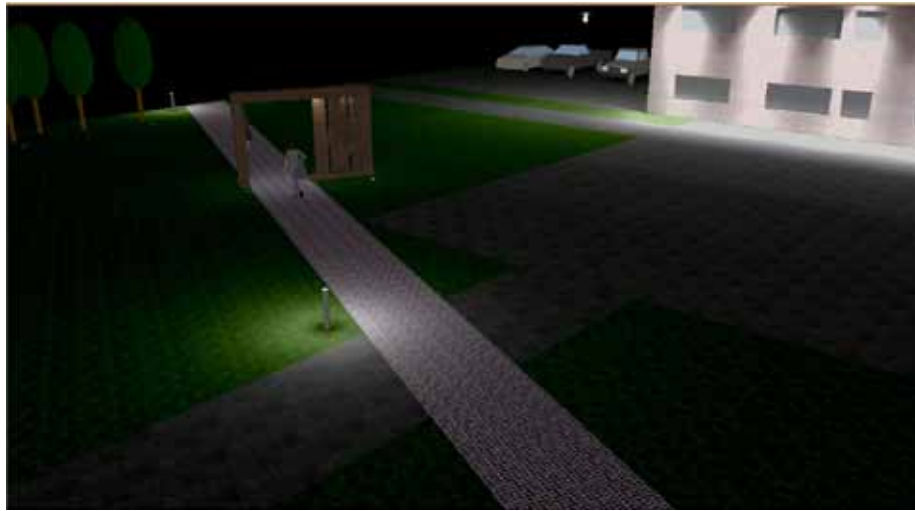
Ek Mekaniske ga et raskt overslag på montering og produksjon, ca kr60-70.000,- eks mva. I tillegg kommer fundamentering og lysmontering.

Folie

Akershusmuseet kan selv produsere utstillinger ved å printe folie med lim til utstillingsboksene. Folien (vinyl WR/SK glossy) vil lett la seg montere og fjerne fra boksene, i følge fotograf Øivind Möller Bakken, ved Akershusmuseet. Den må nok byttes 2 ganger i året, men det vil være en god grunn for å opprettholde nyhetsverdien på boksene. Folien koster kr 250-300 eks mva per kvadratmeter. (Bakken, 2010)

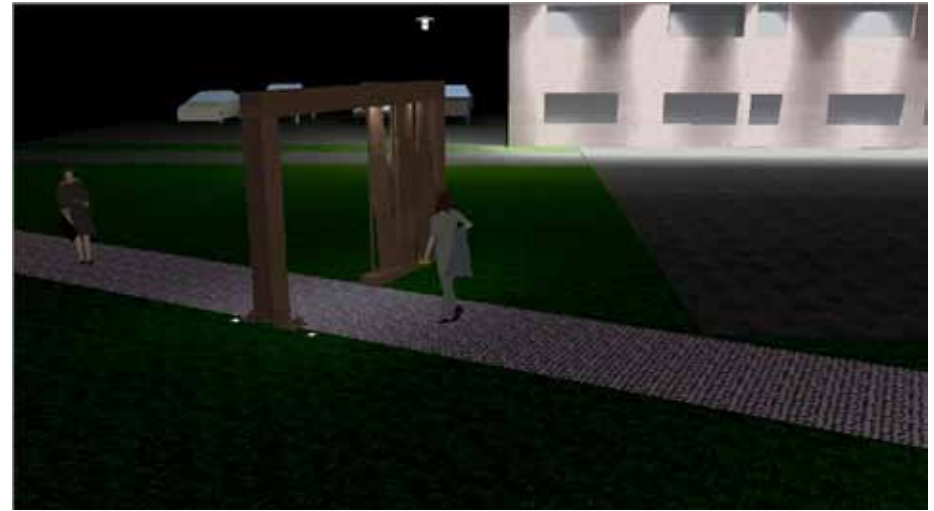


Stemmingsbilder med lys. Bjørn Agnar Pettersen, El-Fokus.



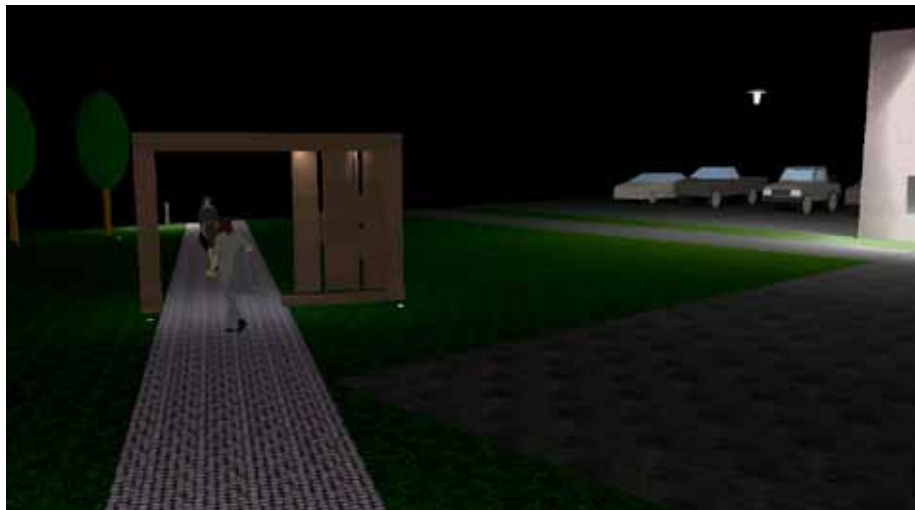
Bilde 98

Bilde 100



Bilde 99

Bilde 101



Miljø og levetid

Hensyn til miljø har vært grunnleggende tanker bak valg gjennom prosessen. Siden produktet ikke vil være et kommersielt produkt for masse- eller serieproduksjon, vil det ha relativt få konsekvenser for miljøet.

I følge Akershus fylkeskommune, avd regional utvikling, varer skilt og merking i 10-15 år, før det er utdatert på informasjon og form. Dette konseptet oppfordrer til å skifte nyheten og informasjon minimum to ganger i året, og vil slik kunne vare lenge. Men om tiden forandrer seg er vanskelig å si, museet kan flytte til andre lokaler, portalene kan bli utdatert for bruk for de ansatte. Realistisk vil jeg ikke si mer en 15 års levetid. (Engh 2009)

Konstruksjonen er utviklet med tanke på å kunne tas fra hverandre ved endt bruk. Om portalene sveises fast i en plate i fundamentet, eller skrues fast med industriskruer og muttere, vil være likegyldig, da det nok kreves maskiner uansett for å demontere portalen fra bakken etter flere år.

Under materialvalg har jeg også tenkt på å holde materialene så rene som mulig, for lett å kunne gjenvinne de etter bruk. Stål er multisirkulært, det kan resirkuleres igjen og igjen og beholde samme kvalitet. H-bjelken og rørene er ubehandlet og vil etter en tid ruste, noe som vil bli endel av uttrykket. Utstillingsboksene vil måtte byttes ut eller repareres oftes, på grunn av slitasje og hærverk. Disse er tenkt i syrefast stål da det er bestandig mot vær og vind, holder seg penere enn feks plast, samt at det lettere lar seg reparere enn for eksempel plast og aluminium. H-bjelken i seg selv vil kunne tåle mye herjing, og kan få bli dekorert av maling fra spraybokser og sprittusjer. Dette kan jo etter en tid bli et fargerikt uttrykk.

(Norsk Stålforbund, 2010)



Bilde 102



Bilde 103



Del 8 - Refleksjon

Puh! På tide og komme ut av bobla man nå har levd i de siste månedene.

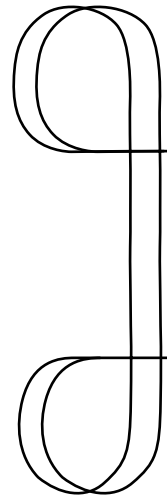
Refleksjoner krever ofte litt tid å bli bevisst over. Men under arbeidet med bygging av modellen, ble jeg kjent med muligheter og umuligheter i forhold til en virkelig størrelse. For at prinsippene for eksempel skal fungere, kreves en pinlig nøyaktighet i alle mål. Jeg støtter meg til at modellen ble bygget for hånd og i håp om at ved en realisering vil mye kunne bli gjort av datastyrt maskiner.

Øvelse gjør mester! Ved utvikling av utstillinger vil man måtte skaffe seg litt trening i å finne ut hvordan man vil stille ut. Utstillingens form og oppsett på den ene siden, vil også bestemme for den andre siden og være litt av et puslespill. Monteringen av folien vil også trenge litt øvelse for å montere.

Som produktdesigner vil jeg måtte innse at ved en realiseringsprosess vil mange detaljer endre seg på grunn av pris og andre fakta. Som Rune Monö skriver i *Ting til synes, design, konst, människa*, er dette forskjellen mellom kunstnere og designere. En produkdesigner vil måtte ta hensyn til slike endringer ved bygging og har slik kanskje ikke gitt mye av sin egen personlighet i det. Mens for en kunstner er det gjerne gitt mye av egen person, og

derfor veldig vanskelig å godta endringer. Dette vil da kunne ødelegge hele tanken bak. (Monö, Sandström, & Sällström, 1985)

Om prosessen i seg selv vil jeg si at har vært veldig lærerik med tanke på hvordan produktdesignfaget kan knyttes opp til antagelig hvilket som helst annet fag. En produktdesigner kan fungere som en potet, og som med årene vil tilegne seg masse kunnskap om mange ulike emner.



Kildehenvisning

Litteraturliste

1. Amundsen, K. (1996). *Strømmen og Strømmens værksted: fra industri til handel*. Strømmen: Akershus fylkesmuseum.
2. Bell, S. (1997). *Design for outdoor recreation*. London: Spon Press.
3. Cappelen P. & Rodahl, T. (1958). *Skedsmo Rådhus. Byggekunst*. Heften 2. s 40-47. Oslo. Norske arkitekters landsforbund.
4. Fagerbekk, Torild. (2009, februar) *Utviklingsplan for Strømmen øst presentert på "Dialogkonferanse"* 26. februar 2009 av plansjef Torild Fagerbekk.
5. Farstad, Per. (2003). *Industridesign*. Oslo: Universitetsforl.
6. Findal, W. (1996). *Norsk modernistisk arkitektur: om funksjonalismen*. [Oslo]: Cappelen.
7. Henriksen, P., Delphin, I. L. A., Johansen, B. B., Olsen, O., & Reisegg, Ø. (2009). *Store norske leksikon, Årbok/supplement 2010*. Oslo: Kunnskapsforl.
8. Kultur- og k. (2009). *Framtidas museum: forvaltning, forskning, formidling, fornying* (Vol. nr 49 (2008-2009)). Oslo: Departementenes servicesenter, Informasjonsforvaltning.
9. Linde, K., Holm, C. H., & Sørhaug, H. C. (2004). *Ja, vi elsker ting!: en artikkelsamling om gjenstander ved museene i Akershus*. Oslo: Forl. Bonytt.
10. Norendal, Signy. (2009). *Museum i relieff. Museumsnytt, nr.3*. Side 24-26.
11. Monö, R. (1997). *Design for product understanding: the aesthetics of design from a semiotic approach*. Stockholm: Liber.
12. Monö, R., Sandström, S., & Sällström, P. (1985). *Ting till synes: design, konst, människa*. Stockholm: Carlssons.
13. Nygård, B., & Ingsholt, M. A. (2004). *Et inkluderende samfunn: håndbok om synshemmedes krav til tilgjengelighet*. Oslo: Norges blindforbund.
14. Tibballs, A. M. (2005). *Det sanselige byrom: samspillet mellom menneskets kroppslige opplevelse og byrommets morfologi*. [A.M. Tibballs], [Ås].

Muntlig kommunikasjon

1. Muntlig kommunikasjon; Frivik, Ole. 3M. 21.4.2010.
2. Muntlig kommunikasjon; Engh, Ann Kristin. Akershus fylkeskommune. 8.10.2009.
3. Muntlig kommunikasjon; Andersen, Kyrre. Høgskolen i Akershus. 26.4.2010.
4. Muntlig kommunikasjon; Bakken, Øivind Möller. Akershusmuseet. 22.4.2010.
5. Muntlig kommunikasjon; Berkaak, Odd-Are. Strømmen. 8.12.2009.

1. Akershusmuseets hjemmesider, lest 12.3.2010.
Adm. og fellestjenester, ”om Akershusmuseet”:
<http://www.akersmus.no/?mid=2&pid=64>
Avdeling Strømmen, ”om oss”:
<http://www.akersmus.no/strommen/?mid=443>
2. Huseby Kompetansesenter, 8.5.2010. <http://www.dovblindhet.no/forsiden.110810.no.html>
3. Kofstad, Per K. og Haakon Haraldsen. Store Norske Leksikon, 8.5.2010. <http://www.snl.no/kobber>
4. Lindland, Terje, Liv Øvstedal og Inger Marie Lid. Sosial- og helsedirektoratet og Deltasenteret, hentet 19.4.2010. http://www.google.no/#hl=no&q=ledelinjer&aq=f&aqi=g1&aql=&oq=&gs_rfai=&fp=1a6153fe77b074e4 og http://www.helsedirektoratet.no/vp/multimedia/archive/00004/IS-1310_4844a.pdf
5. Lockton, Dan. *Design with intent*. Lest 18.4.10
<http://architectures.danlockton.co.uk/design-for-sustainable-behaviour/>
6. Norsk Stål, 8.5.2010:
Priser og vekt på h-bjelke: http://www2.norskstaal.no/varekatalog/varekatalog.aspx?varegr=178_1#
Mål og dimensjoner på h-bjelke: <http://www2.norskstaal.no/varekatalog/tabell.aspx?tabellID=280&vgr=178&del=1&mode=show>
7. Norsk stålforbund, 10.5.2010. <http://www.stalforbund.com/Prosjekter/miljodeklarasjoner.htm>
8. Nygård, B., & Ingsholt, M. A. (2004). *Et inkluderende samfunn: håndbok om synshemmedes krav til tilgjengelighet*. Oslo: Norges blindforbund. https://www.blindforbundet.no/nbf/publikasjoner/brosjyrer/Et_inkluderende_samfunn/inklsamfunn.pdf
9. Rayredmond59, Vikuiti bakprosjeksjonsfilm; hentet 22.4.2010 <http://www.youtube.com/watch?v=fFcpg5A8AhQ&feature=related>
10. Ruukki Norge, 8.5.2010:http://www.digipaper.fi/ruukki_norway/38427/
11. Simonsen, Hanne Gram. Skrevet 08.05.2009, lest 10.5.2010. <http://www.snl.no/semantikk/spr%C3%A5kvitenskap>,
12. Svendsen, Lars Fredrik Händler. Skrevet 08.05.2009, lest 10.5.2010. <http://www.snl.no/semantikk/spr%C3%A5kvitenskap>
13. Vetlesen, Arne Johan. (2004) *Klassekampen*. 09.11.2004. *Samtaler om transformasjon ved Villa Stenersen*. http://www.villastenersen.no/samtaler_bakgrunn.pdf
14. 3M, Display kontrast film. (Vikuiti™) Hentet 22.4.2010. http://solutions.3m.no/wps/portal/3M/no_NO/EU-DisplaysGraphics/Home/ProdInfo/Vikuiti/

Bildegalleri

1. Akershusmuseet. 6.2.2010. <http://www.akersmus.no/?mid=2>
2. Sonja Molaug ved Akershusmuseet. 6.2.2010. <http://www.akersmus.no/strommen/?mid=720>
3. Skedsmo Rådhus 1957. 3.3.2010. <http://www.digitalmuseum.no/ownerInfo.do>
4. Akershusmuseet, skråperspektiv. 22.3.2010. <http://kart.gulesider.no/>
5. Telemark Museums, skilt. Egne bilder. 8.10.2010.
6. Utsnitt av installasjon Museum=. Egne bilder 8.10.2010.
7. Museum=, installasjon av designer Bjørn Helgedagsrud ved Telemark Museum. Egne bilder 8.10.2010.
8. Stemningsbilde. Egne bilder 8.10.2010.
9. Stemningsbilde. Egne bilder 8.10.2010.
10. Sonja Molaug. Egne bilder 8.10.2010.
11. Odd Are Berkaak. 9.5.2010. <http://www.sai.uio.no/personer/vit/oddare.html>
12. River. 23.2.2010. <http://www.google.no/images?q=river&hl=no&gbv=2&tbs=isch:1&sa=N&start=18&ndsp=18>
13. Arbeidere fra Strømmen Værksted. 23.2.2010. <http://www.digitalmuseum.no/search.do?owner=&criteria=str%c3%b8mmen+v%c3%a6rksted&pageNo=3&noOnPage=12&searchObjectType=Photograph&onlyWithPictures=>
14. Propell fra Strømmen Værksted. 23.2.2010. <http://www.digitalmuseum.no/search.do?owner=&criteria=str%c3%b8mmen+staal&pageNo=5&noOnPage=12&searchObjectType=Photograph&onlyWithPictures=>
15. Arbeider på Strømmen Værksted. 25.2.2010. <http://www.akersmus.no/strommen/?mid=720&pid=2789>
16. Sagelva. 25.2.2010. http://www.google.no/imgres?imgurl=http://www.akersmus.no/xmd-img/1/100/142.2.jpg&imgrefurl=http://www.akersmus.no/%3Fmid%3D259%26pid%3D221&usg=__nOR7XIDa_NSQ3gBGZo6z9Vz9umA=&h=325&w=512&sz=67&hl=no&start=7&itbs=1&tbnid=caenuCzo3UomuM:&tbnh=83&tbnw=131&prev=/images%3Fq%3Dsagelva%26hl%3Dno%26gbv%3D2%26tbs%3Disch:1
17. Tegning av Strømmen Værksted, 25.2.2010. <http://www.industrimuseum.no/bedrifter/strommen2>
18. Interiør. 23.2.2010. <http://www.digitalmuseum.no/artifactView.do?idOwner=AFM&idIdentifier=0231-096%3a0034&pageNo=2&noOnPage=12&owner=&criteria=str%c3%b8mmen+v%c3%a6rksted&searchObjectType=Photograph&onlyWithPictures=&lastPageNo=4&noInResult=44>
19. Flyfoto av Akershusmuseet. Bildet er mottatt 30.10.2009, fra Jan Teksum, kulturavdelingen Skedsmo kommune.
20. Flyfoto. 26.2.2010. <http://kart.gulesider.no/>
21. Akershusmuseet, 27.4.2010. Egne bilder.
22. Akershusmuseet, 27.4.2010. Egne bilder.
23. Akershusmuseet, 27.4.2010. Egne bilder.
24. Akershusmuseet, 27.4.2010. Egne bilder.
25. Akershusmuseet, 27.4.2010. Egne bilder.
26. Akershusmuseet, 27.4.2010. Egne bilder.
27. Akershusmuseet, 2.3.2010. Egne bilder.
28. Akershusmuseet, 2.3.2010. Egne bilder.
29. Akershusmuseet, 2.3.2010. Egne bilder.
30. Akershusmuseet, 2.3.2010. Egne bilder.

Bildeliste fortsettelse

31. Akershusmuseet, 2.3.2010. Egne bilder.
32. Akershusmuseet, 2.3.2010. Egne bilder.
33. Irene Rasmussen. 3.3.2010. <http://www.umb.no/ilp/artikkel/kunstnere-ved-ilp-tegning-og-formlere-i-undervisningen>
34. Akershus fylkesvåpen. 4.2.2010. <http://www.google.no/images?hl=no&q=akershus%20fylkesv%C3%A5pen&um=1&ie=UTF-8&source=og&sa=N&tab=wi>
35. 8.2.2010. <http://www.haliburtonsculptureforest.ca/gallery.php>
36. Irene Rasmussen. <http://www.umb.no/ilp/artikkel/kunstnere-ved-ilp-tegning-og-formlere-i-undervisningen>
37. 8.2.2010. <http://www.haliburtonsculptureforest.ca/gallery.php>
38. 8.2.2010. <http://www.haliburtonsculptureforest.ca/gallery.php>
39. 8.2.2010. <http://www.google.no/images?q=pilestredet+park&um=1&hl=no&tbs=isch:1&sa=N&start=18&ndsp=18>
40. Drømmenes pavilion. 8.2.2010. <http://picasaweb.google.no/jon.hoem/DrMmenesPaviljong#>
41. 8.2.2010. <http://www.haliburtonsculptureforest.ca/gallery.php>
42. 8.2.2010. <http://www.haliburtonsculptureforest.ca/gallery.php>
43. 25.1.2010. Irene Rasmussen. <http://www.umb.no>
44. 9.2.2010. http://www.google.no/images?um=1&hl=no&tbs=isch:1&aq=f&aqi=&oq=&gs_rfai=&q=serra
45. 3D-moodboard, Akershusmuseet. 18.3.2010. Egne bilder.
46. 3D-moodboard, Akershusmuseet. 18.3.2010. Egne bilder.
47. 9.2.2010. http://www.google.no/images?um=1&hl=no&tbs=isch:1&aq=f&aqi=&oq=&gs_rfai=&q=serra
48. 7.4.10. Chelsea garden: bilde av hage. <http://z.about.com/d/golondon/1/0/E/j/-/-/DailyTelegraph.jpg>
49. 7.4.10. Portal: <http://www.flickr.com/photos/lrarger-ich/3386996559/sizes//>
50. Walker, P., Levy, L., & Vance, S. (1997). *Minimalist Gardens*. Washington: Spacemaker Press. s. 29, s 43., s.79.
51. Walker, P., Levy, L., & Vance, S. (1997). *Minimalist Gardens*. Washington: Spacemaker Press. s. 29, s 43., s.79.
52. Interiør. 23.2.2010. <http://www.digitalmuseum.no/artifactView.do?idOwner=AFM&idIdentifier=0231-096%3a0034&pageNo=2&noOnPage=12&owner=&criteria=str%c3%b8mmen+v%c3%a6rksted&searchObjectType=Photograph&onlyWithPictures=&lastPageNo=4&noInResult=44>
53. 12.4.2010. Foto av Øivind Möller Bakken ved Akershusmuseet.
54. 12.4.2010. Foto av Øivind Möller Bakken ved Akershusmuseet.
55. 12.4.2010. Foto av Øivind Möller Bakken ved Akershusmuseet.
56. 12.4.2010. Foto av Øivind Möller Bakken ved Akershusmuseet.
57. Akershusmuseet, skråperspektiv. 22.3.2010. <http://kart.gulesider.no/>
58. Utprøving, egne foto. 11.5.2010
59. Utprøving, egne foto. 11.5.2010
60. Utprøving, egne foto. 11.5.2010
61. 22.4.2010. <http://www.google.no/images?q=vikuiti&um=1&hl=no&tbs=isch:1&sa=N&start=90&ndsp=18>
62. 22.4.2010. <http://www.google.no/images?q=scaffolding+cover&um=1&hl=no&tbs=isch:1&sa=N&start=126&ndsp=18>
63. 22.4.2010. <http://www.google.no/images?q=vikuiti&um=1&hl=no&tbs=isch:1&sa=N&start=72&ndsp=18>

Bildeliste fortsettelse

64. H-bjelke. 13.4.2010. Egne bilder.
65. 23.4.2010. http://www.google.no/images?um=1&hl=no&tbs=isch%3A1&sa=1&q=h-bjelke&aq=f&aqi=&aql=&oq=&gs_rfai=produkter.fk-butikken.no/trade/productview/904593/896/&usg=__Wrw8upEjORYPPJXsLDSfJD742Mw=&h=300&w=300&sz=14&hl=no&start=14&um=1&itbs=1&tbnid=spPsgT9UdfEVwM:&tbnh=116&tbnw=116&prev=/images%3Fq%3Dhyller%2Breol%26um%3D1%26hl%3Dno%26tbs%3Disch:1
66. Utprøving av størrelsesforhold 1:1 i papp. 17.4.2010. Egne bilder.
67. Akershusmuseets søylerekke ved inngangsparti. 13.4.2010. Egne bilder.
68. Utprøving. 17.4.2010. Egne bilder.
69. Utprøving. 17.4.2010. Egne bilder.
70. Utprøving. 17.4.2010. Egne bilder.
71. Utprøving. 17.4.2010. Egne bilder.
72. Utprøving. 17.4.2010. Egne bilder.
73. Utprøving. 17.4.2010. Egne bilder.
74. Utprøving. 17.4.2010. Egne bilder.
75. Utprøving. 17.4.2010. Egne bilder.
76. Utprøving. 17.4.2010. Egne bilder.
77. Utprøving. 17.4.2010. Egne bilder.
78. Utprøving. 24.4.2010. Egne bilder.
79. Utprøving. 24.4.2010. Egne bilder.
80. Utprøving. 24.4.2010. Egne bilder.
81. Utprøving. 24.4.2010. Egne bilder.
82. Utprøving. 24.4.2010. Egne bilder.
83. Utprøving. 24.4.2010. Egne bilder.
84. Utprøving. 24.4.2010. Egne bilder.
85. Utprøving. 24.4.2010. Egne bilder.
86. Bilde av funksjonsmodell og tavler, egne bilder
87. Bilde av reol: 8.5.2010. [http://www.google.no/imgres?imgurl=http://www.mam.no/fk/9800483463.jpg&imgrefurl=http://](http://www.google.no/imgres?imgurl=http://www.mam.no/fk/9800483463.jpg&imgrefurl=http://produkter.fk-butikken.no/trade/productview/904593/896/&usg=__Wrw8upEjORYPPJXsLDSfJD742Mw=&h=300&w=300&sz=14&hl=no&start=14&um=1&itbs=1&tbnid=spPsgT9UdfEVwM:&tbnh=116&tbnw=116&prev=/images%3Fq%3Dhyller%2Breol%26um%3D1%26hl%3Dno%26tbs%3Disch:1)
88. Utprøving. 24.4.2010. Egne bilder
89. Utprøving. 24.4.2010. Egne bilder
90. Utprøving. 24.4.2010. Egne bilder
91. Utprøving. 24.4.2010. Egne bilder
92. Utprøving. 12.5.2010. Egne bilder
93. Utprøving. 12.5.2010. Egne bilder
94. Utprøving. 12.5.2010. Egne bilder
95. Utprøving. 12.5.2010. Egne bilder
96. Stålrør. 13.5.2010. http://www.google.no/imgres?imgurl=http://media.tilboligen.dk/Images/23/230538.jpg&imgrefurl=http://www.tilboligen.dk/el-artikler-plast-staalroer-248k.htm&usg=__YmxGCykVyy9JgKDE-Sl u1UAXU3A=&h=240&w=300&sz=12&hl=no&start=10&um=1&itbs=1&tbnid=_kTrueGvwlc3BM:&tbnh=93&tbnw=116&prev=/images%3Fq%3Dst%25C3%25A5lr%25C3%25B8r%26um%3D1%26hl%3Dno%26rlz%3D1T4ADBR_enNO297NO297%26tbs%3Disch:1

97. Stålplater. 13.5.2010. http://www.google.no/imgres?imgurl=http://imgghost.indiamart.com/data/4/A/MY-1445828/stainless-steel-plates_10870405_250x250.jpg&imgrefurl=http://www.indiamart.com/applesteel/metal-products.html&usg=__19PPWnwflKIEtZxP9fajlA5ziT4=&h=250&w=250&sz=6&hl=no&start=10&um=1&itbs=1&tbnid=C5SFkmJVbV_oDM:&tbnh=111&tbnw=111&prev=/images%3Fq%3Dstainles%2Bsteel%2Bplates%26um%3D1%26hl%3Dno%26sa%3DG%26rlz%3D1T4ADBR_enNO297NO297%26tbs%3Disch:1
98. Stemningsbilder. Bjørn Agnar Pettersen. 13.5.2010.
99. Stemningsbilder. Bjørn Agnar Pettersen. 13.5.2010.
100. Stemningsbilder. Bjørn Agnar Pettersen. 13.5.2010.
101. Stemningsbilder. Bjørn Agnar Pettersen. 13.5.2010.
102. 9.5.2010. <http://www.saynotocrack.com/wp-content/uploads/2007/10/graffiti-smoker.jpg>
103. 9.5.2010. http://images.google.no/imgres?imgurl=http://mettesierno.files.wordpress.com/2009/08/lier-a-tagging-2308091.jpg&imgrefurl=http://mettesierno.wordpress.com/2009/08/25/lier-asyl/&usg=__xKP9oV8qVp7hNMXiQtF-tqpURi4=&h=664&w=655&sz=706&hl=no&start=55&um=1&itbs=1&tbnid=GZjxiQBh1sl_sM:&tbnh=138&tbnw=136&prev=/images%3Fq%3Dtagging%26start%3D54%26um%3D1%26hl%3Dno%26sa%3DN%26ndsp%3D18%26tbs%3Disch:1

Figurliste

Fig.1. Prosesstruktur. Hanne Huseby

Fig 2. Fritt fra Gantt diagram, tidsplan. Hanne Huseby

Fig.3. Visualisert sluttresultat. Hanne Huseby

Fig.4. *Cappelen og Rodahls arkitekttegning*. Cappelen P. & Rodahl, T. (1958). *Skedsmo Rådhus. Byggekunst*. Heftenr 2. s 40-47. Oslo. Norske arkitekters landsforbund.

Fig. 5. Eksempel 1, passiv plassering. Hanne Huseby

Fig. 6. Eksempel 2, aktiv plassering. Hanne Huseby

Fig. 7. Eksempel 3. Hanne Huseby

Fig. 8. Visualisering av produktkrav. Hanne Huseby

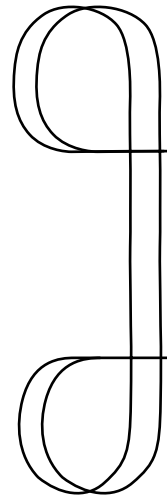
Fig. 9. Portalen. Hanne Huseby

Fig. 10. Portalen med utstillingsbokser. Hanne Huseby

Fig. 11. portalen med låseprinsipp av rørene. Hanne Huseby

Fig.12. prinsipp for låsing og åpning av bokser og rør. Hanne Huseby

Fig. 13. h-bjelke profil. www.norskstaal.no.



Vedlegg



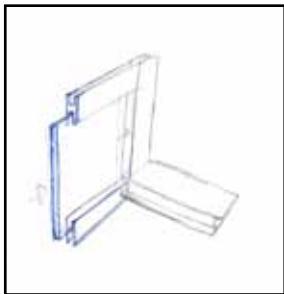
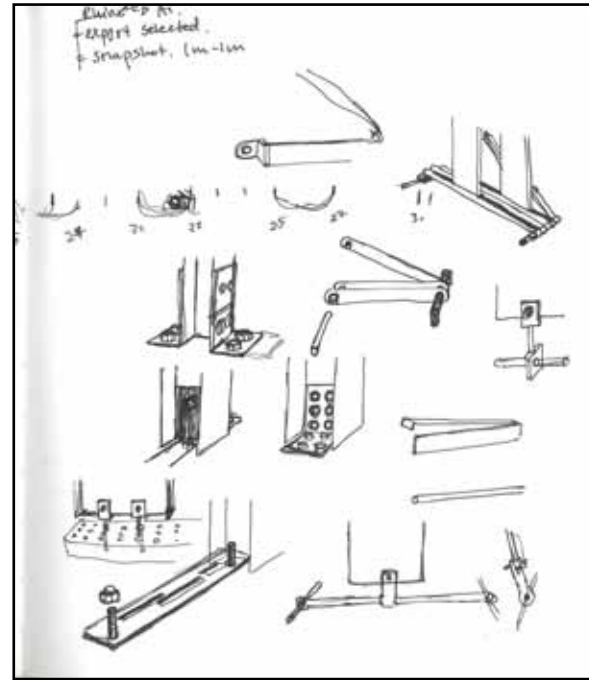
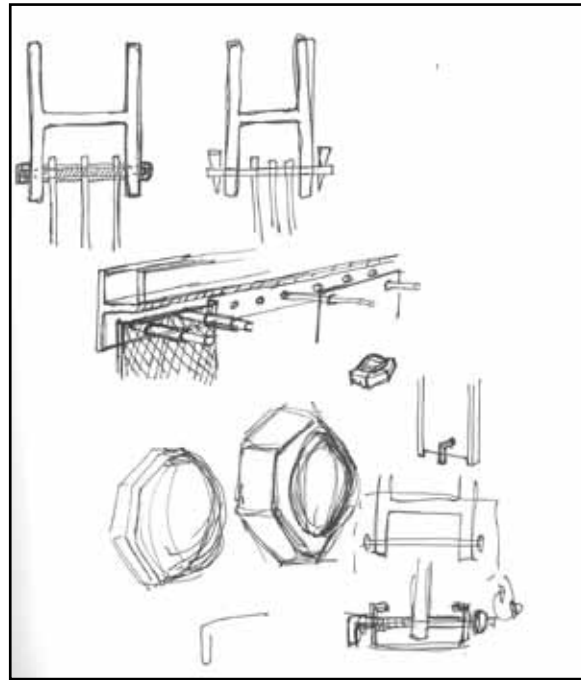
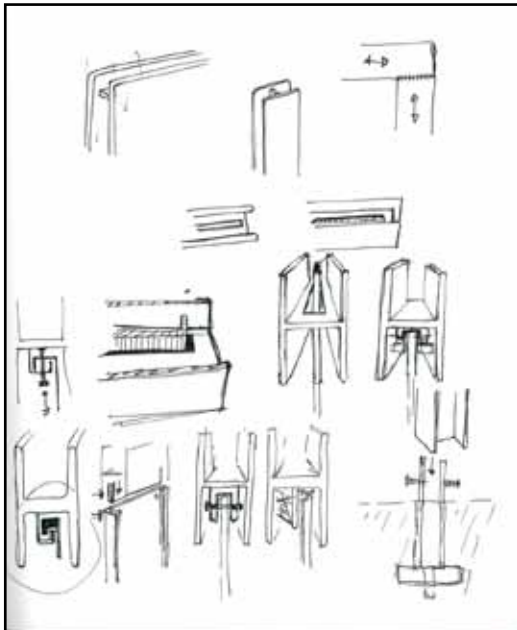
Skisser

Landskapsvariasjoner, påvirkning av snarvei.

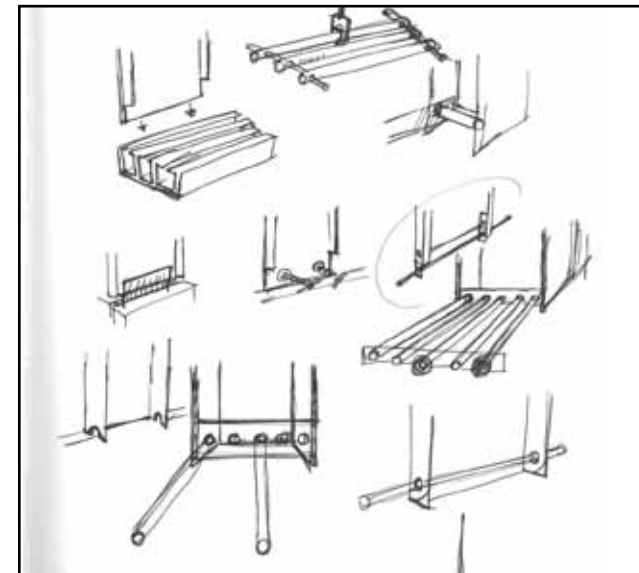
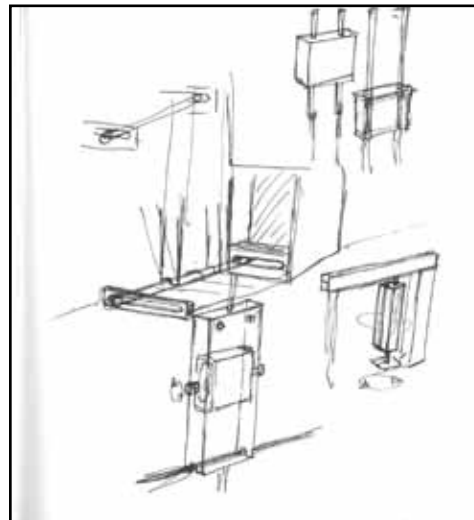
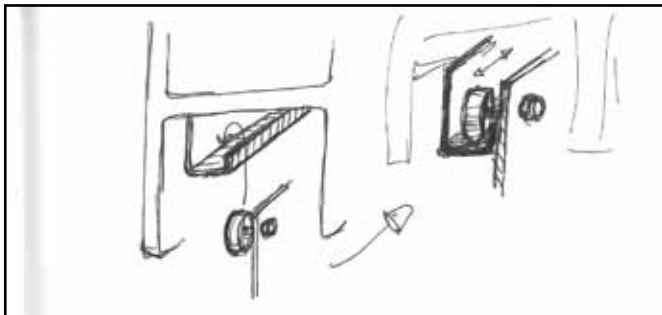




Skisser



- Tekniske løsninger
- Prinsipp tenking



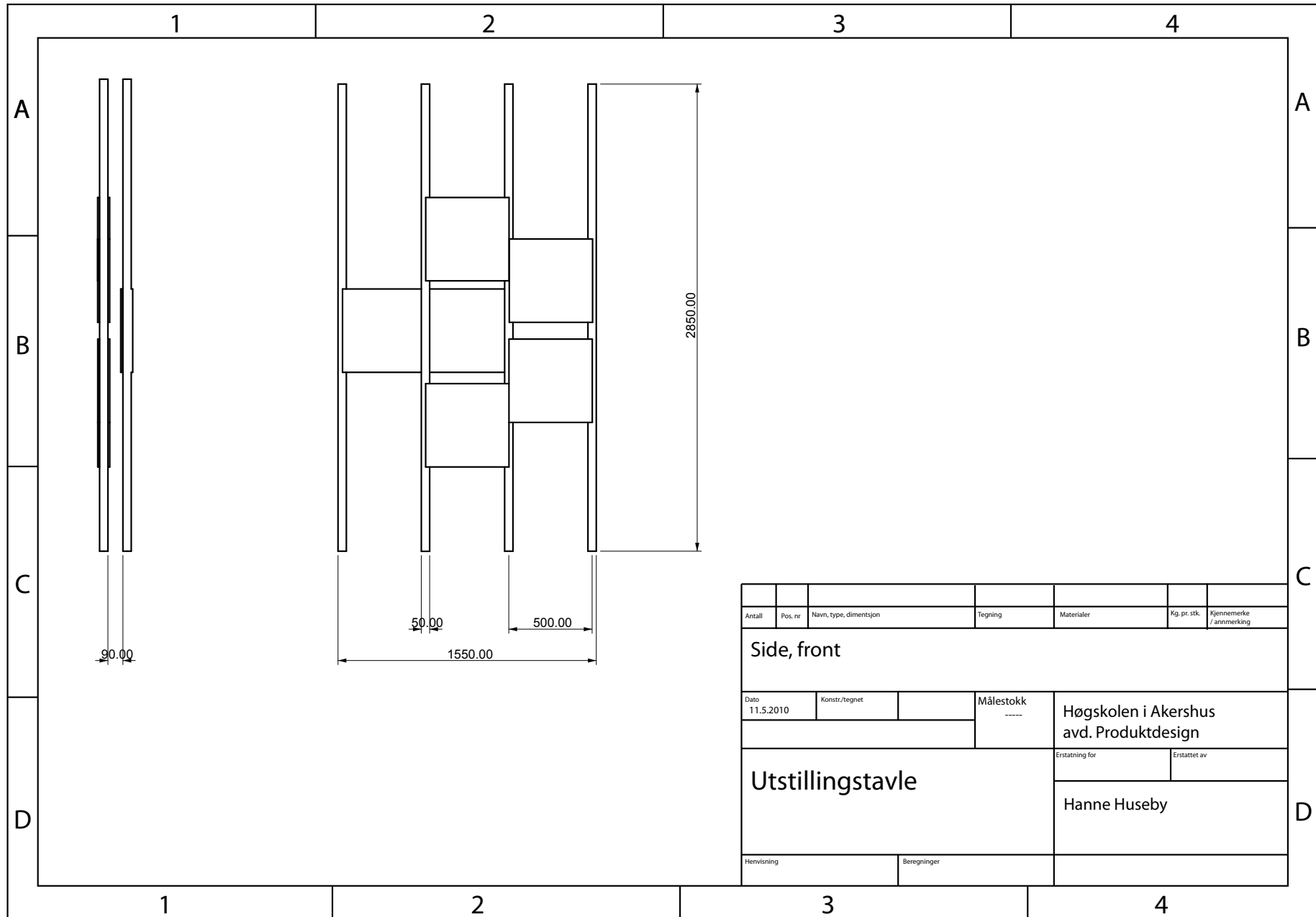


Teknisk tegning



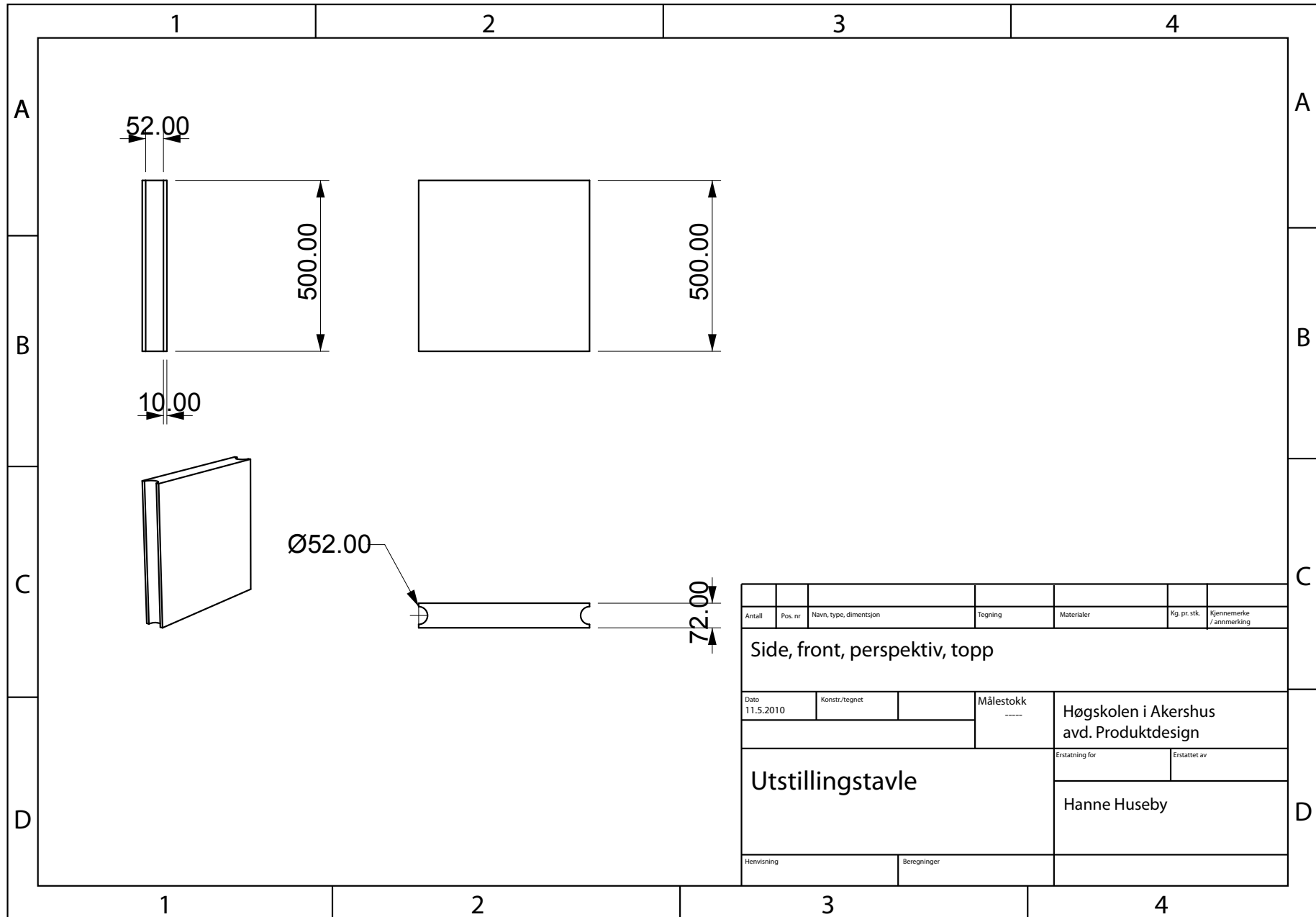


Teknisk tegning





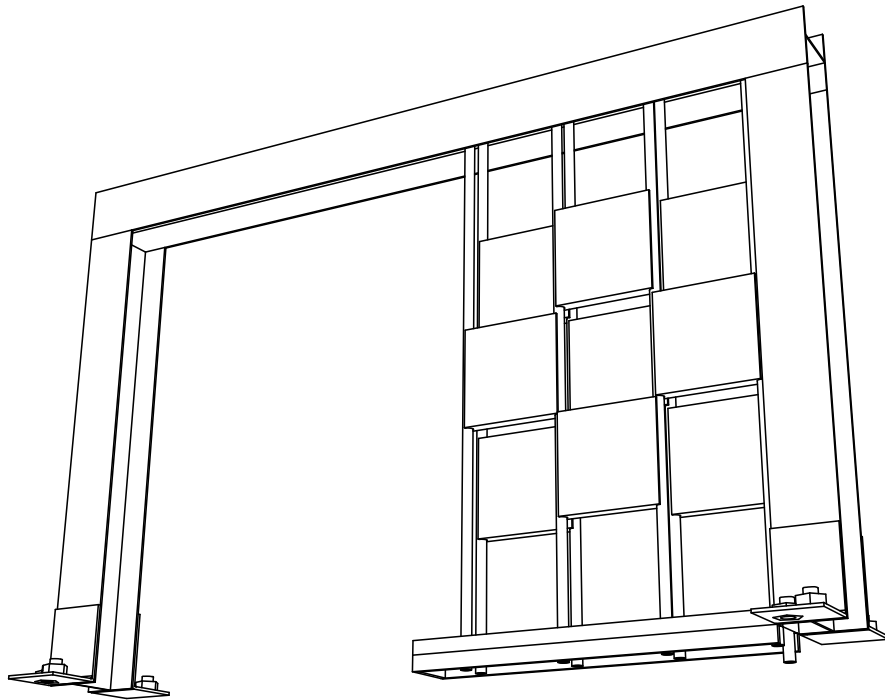
Teknisk tegning



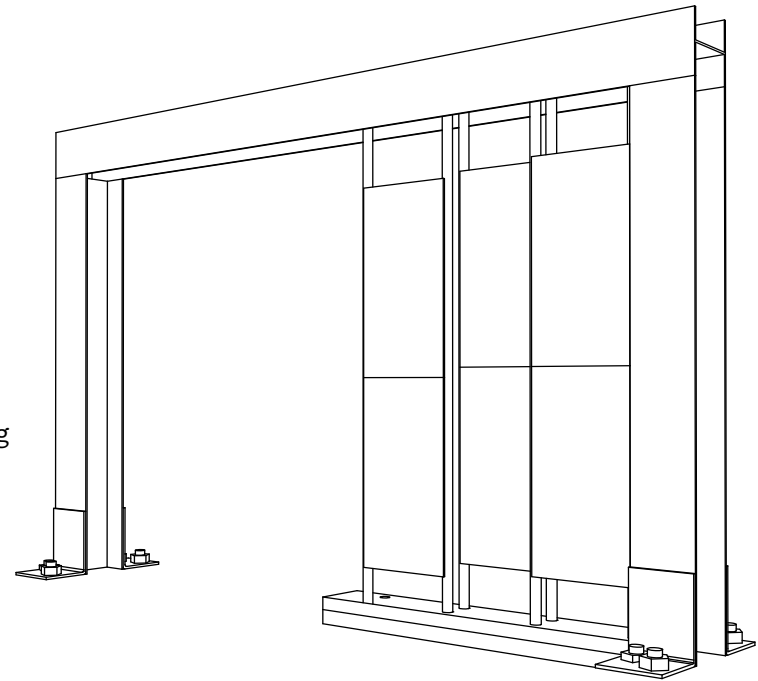
Anfall	Pos. nr.	Navn, type, dimensjon	Tegning	Materialer	Kg. pr. stk.	Kjennemerke / anmerking
Side, front, perspektiv, topp						
Dato 11.5.2010		Konstr./tegn	Målestokk ----	Høgskolen i Akershus avd. Produktdesign		
Utstillingstavle				Erstattet for		Erstattet av
				Hanne Huseby		
Henvi			Beregninger			



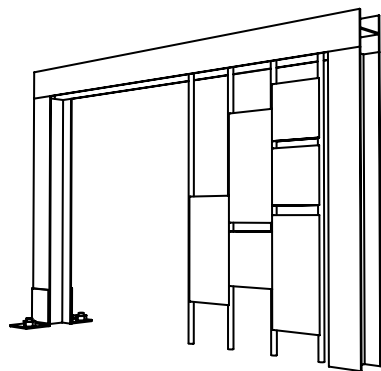
Variabler av utstillingsbokser



Venstre:
3D-effekt

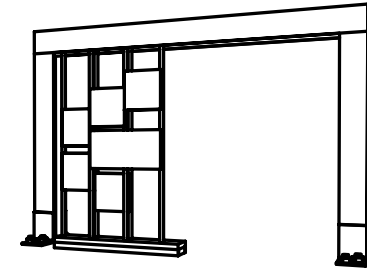
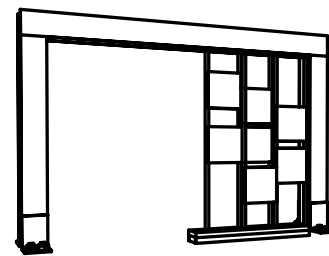


Høyre:
plater satt
sammen til lang
form.



Venstre:
ulike formater

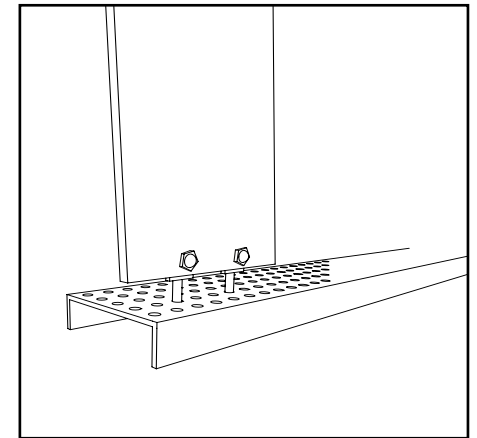
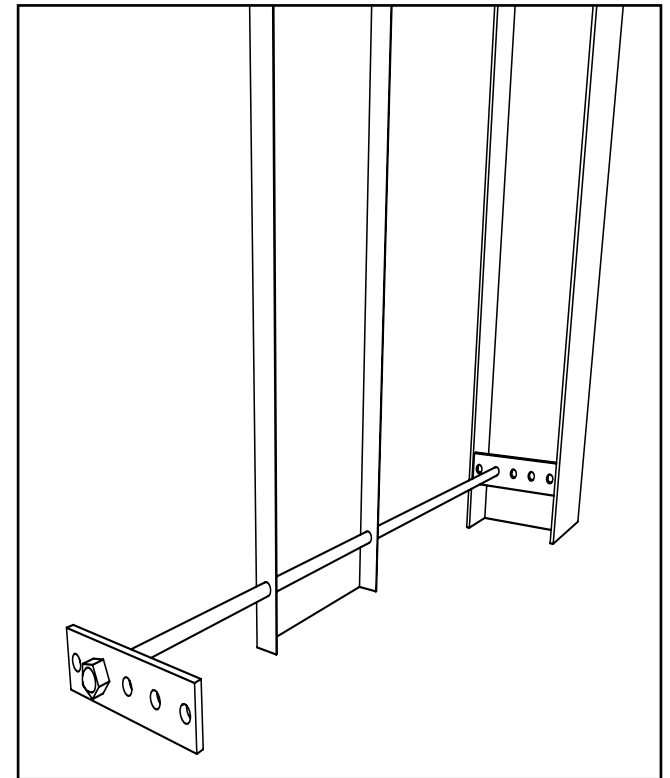
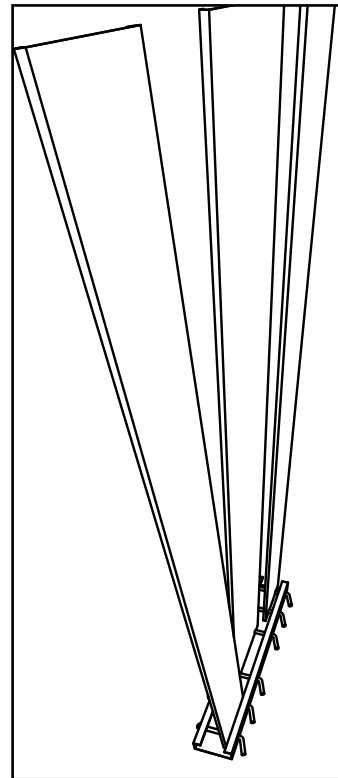
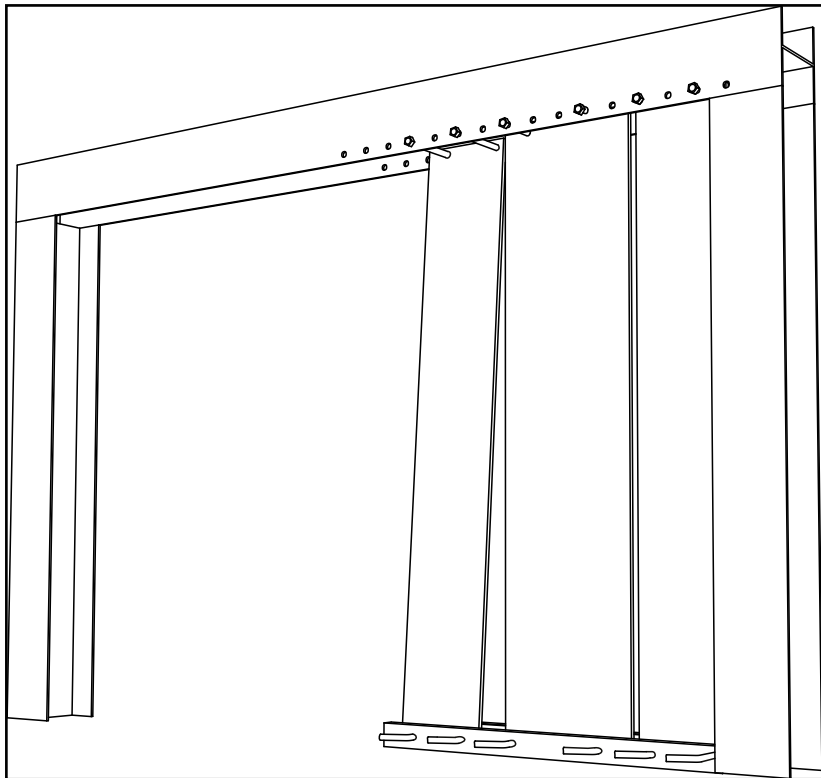
Høyre:
Foran og bak





Ulike festeanordninger til paneler

Skisser på festeprinsipper.



Observasjon av bruk og opplevelse. Anne Margrethe Tibballs.

Observasjon av opplevelser basert på min praksistid hos museet: Et typisk dagsforløp: Dagen starter med skolebarn/-ungdom og foreldre sykler eller går gjennom parken fra sør mot Sagdalen barneskolen og Stalsberg ungdomskole som ligger forbi museets nordre side. Gjennom formiddagen luftes det hunder, folk går fra nord mot sentrum uten bæreposer og kommer tilbake med. Eldre bruker gjerne gangveiene som er steinlagte. Det luftes små hunder, trilles barnevogner, og noen få har satt seg ned på en benk for å lese avisen. En ettermiddag observerte jeg en gjeng med noen få gutter som sto og ventet midt i gangveien til vi var gått inn i en liten luftepause. Da vi var trygt inne begynte de å trikse med sykler på den steinbelagte plassen og trappen. Det var plassert en julegran på plassen foran hovedinngangen i desember, noe som gjorde stedet veldig hyggelig å gå forbi i mørke.

Oppsummert går hovedsakelig flyten av bevegelse fra nordøstre hjørne i diagonal over parken til sørvestre hjørne og tilbake. Noen tar også veien opp trappen. Etter min observasjon brukes parken som en snarvei for folk som går fra A til B og tilbake.

En annen bemerkning er at området har en fast dueflokk på 15-20 fugler, som flyr over stedet nå og da.

Beskrivelse av egne observasjoner, basert på Anne Margrethe Tibballs metode.

Lokalitet: Strømsveien 74, 2010 Strømmen. Akershusmuseets vestre side og hovedinngang.

Observasjonene er gjort ut fra hukommelse fra stedet uten snø, samt foto, notater, og fysisk bevegelse gjennom parken.

Hovedform: Grøntarealet er rektangulært, ca 77 meter langt, og ca 44 meter bredt.

Vegger: Grøntområdet grenser i øst til Akershusmuseets fasade og hovedinngang.

Mot sør grenser området mot en gang bilvei og en bankbygningens inngang. Mot vest grenser området mot en noe trafikkert vei. Husene på andre siden av denne veien er en lavere eldre forretningsbebyggelse. Mot nord grenser området mot en mindre vei, med boligblokk på den andre siden.

Åpninger: Området har åpninger i alle hjørner av rektangelet, og ligger i et rutenett av veier, hvor hjørnene er veikryss, unntatt det sørøstre. I hjørnet mot sørvest er museumsparken nabo med en annen offentlig plass, som er utenfor Strømmen bibliotek og en kafé. Dette fungerer også som en gangpassasje direkte til Strømmen Storsenter mellom bebyggelsen. Dette sørvestre hjørnet fortsetter også veien videre inn i Strømmen sentrum.

Gulv: Området er fysisk delt i to med en mur og beplantning, etter AMs arkitektoniske bygningsoppdeling. Partiet foran hovedinngangen er noe opphevet fra resten av området og skråner ned mot veien i front/vest (ca 40 meter). For å markere hovedinngangen er det en kvadratisk plass, ca 20x20 meter, med belegningsstein. En trapp deler muren og leder ned til den andre delen av parken og binder de to delene sammen. Parken er ellers hovedsakelig dekket av gressplen med steinbelagte gangveier til sidene og rett fram fra hovedinngangen. Verdt å nevne er en tydelig markert sti som er tråkket opp på en diagonal linje fra parkens nordøstre hjørne, ned mot det sørvestre hjørnet. Kun en del av denne diagonale veien er lagt med stein. Selve trappa i inngangspartiet er belagt med skifer. Denne steinen er også brukt i muren og trappen til venstre for inngangspartiet.

Figurer: Faste figurer på stedet, er trær som omrammer områdets grenser. Det er også tre flaggstenger på områdets flater del. Mot parkens sørvestre del er det et bussskur. Av løse figurer er det plassert to runde blomsterkasser i betong nederst i hver av gangveiene mot områdets grense i sør og i vest. Det er også plassert tre blomsterkasser av samme slag ved inngangspartiets kvadratiske plass. Det er også to benker på denne plassen. De løse figurene blir tatt inn for vinteren.

Trafikk: Vest for parken, og i parkens langside, går en noe trafikkert vei gjennom

Strømmen sentrum. Langs veien er det flere butikker og andre lokaler som Strømmen Frivillighetssentral. Mot nord og øst er det for det meste veier til boligbebyggelse, men også til to skoler og veien mot Lillestrøm.

Anmerking: Da observasjonene ble gjort høsten 2009, var det et pågående omfattende veiarbeid foran Akershusmuseet. Dette har selvfølgelig en effekt på opplevelsen av området, da deler av veien var utilgjengelig for gående og biler.

Opplevelse fra hukommelse, samt foto, og tidligere observasjoner, sommer/høst 2009.

Diagonalt over parken fra sør: Jeg beveger meg fra sør mot nord. Noen store trær står i det nærmeste hjørnet, og rammer inn parken, de, samt blomsterbedd, sperrer også for å gå over plenen her. Trappen viser opp til plassen noen meter bort viser til hvor man kan gå. Jeg velger den nærliggende stien som begynner ved busskuret. Blomsterkassene som er plassert i gangveien, oppleves som en hindring for å komme inn på den steinbelagte gangveien, og tenker på om jeg hadde syklet, hatt en barnevogn eller satt i en rullestol hvor mye mer de hadde vært i veien. Jeg vurderer grunnen for at de står der som at biler ikke er ment for å kjøre her. Muren fra bygningens vegg kommer mot meg og jeg skrår opp mot gangveien i front for bygningen. Jeg går videre skrått opp mot museets hovedinngang og retter hodet opp mot dette og ser bannere med utstillingsnavn og Akershusmuseets navn på bygningen. For ikke å gå inn på "deres område" og for å ta den raskeste veien for min destinasjon, skrår jeg av gangveien på en sti som leder ut av parken. Trærne på min venstre side føles som om de rammer inn eiendommen og lager et rom mot bilveien og naboene.

Runde rundt parken: Jeg snur meg for å gå ned og rundt parkens område fra det nordøstre hjørnet. Veien går svakt i nedoverbakke, hvor jeg kommer til et gatekryss 40 meter lengre nede. Jeg snur meg for å se opp mot museet, som nå ligger på en høyde. På grunn av høydeforskjellen mellom meg og museet, og den åpne parken, virker bygningen noe mer "viktig" eller får en "høyere status". Jeg beveger meg videre bortover langs bilveien som går diagonalt langs parkens lengde. På grunn av veiarbeid,

går jeg på fortauet langs bebyggelsen på andre siden av gaten fra parken. Det virker naturlig nok veldig rotete med all veiarbeidet. De er også i gang med å bygge et teknisk lite hus nedsenket i parken nordvestre hjørne. Noen trær har dermed måtte vike. Jeg legger merke til at store trær har fått stå i parkens ytre deler som en omramming, da ser jeg også tre flaggstenger med røde vimpler.

Jeg går over gaten og opp til parkens gangvei som går langs bygningen. Her merker jeg at blomsterkassene gir en bedre tilgang og fungerer ikke som en hindring, men som dekorative elementer og en mer hyggelig innramming av gangveien. Jeg løfter hodet og ser framover, og må sikte meg inn for ikke å få blader i ansiktet fra et tre som har en stor grein hengende over stien. Dette føles helt ok, og som om parken har fått vokse litt vilt. Videre bortover veien kommer en trapp, og jeg kan ikke se hva som er over trappen. Det går en vei på tverr av den jeg går på framfor trappen. Den føles som er der for å hindre buskene foran muren å vokse utover og for å skille mellom terrengforskjellen. Trappen fører opp til en steinbelagt plass og hovedinngang til museet. Jeg titter instinktivt inn de store vinduene og en vei som fører videre ut av parken til der jeg startet.

Oppsummert føles sørsiden av parken som et sted man ikke har lyst å sette seg ned i. En årsak kan være årstiden (høst), men også at alle de mørke vinduene i bygningen føles som at de ansatte kan se meg, uten at jeg ser dem. Det føles som en plass man har lyst å gå igjennom istedenfor å gå langs veien, fordi den er grønn, rolig og åpen. All veiarbeidet kan være en påvirkningsfaktor for dette valget.

Opplevelse, vinter 2010:

Tilstand: Store mengder snø, samt avstengt parallell gate på grunn av veiarbeid:

For å gå der hovedflyten beveger seg ut fra tidligere observasjoner, begynte jeg i sørvestre hjørne retning fra Strømmen sentrum. Først gikk jeg opp mot stien som jeg vet gikk parallelt med museet. Denne veien var kun tråkket, smal og ujevn. Jeg snudde og gikk de få meterne ned til stien på nedsiden langs veien. Denne var bredere brøytet og jevn. Jeg så nesten ikke inngangspartiet på grunn av store hauger snø, men kunne

Ikke gjøre annet enn å følge stien. Jeg måtte dukke for en grein fra et tre som var nærmere på grunn av snøen. Da jeg kom opp på plassen var det parkert biler på plassen, som også var endret i forhold til stedet uten snø. Da var jeg veldig tett på museets hovedinngang. Jeg snudde meg for å se ut over parken, og fant nesten ikke stien ned trappen, på grunn av snø.

Summasummarum ble opplevelsen av å gå der vinterstid en annen, det bød på flere utfordringer og sikten var også en annen. Hadde jeg møtt noen i stien måtte en av oss ha ventet for å komme forbi, og slik måtte ha aktivisert meg i et møte. Stedet var mindre framkommelig på grunn av snø og veiarbeid, men verdt å prøve for å se hvilke ideer som kan komme ut av dette.

Resultater/oppsummering i forhold til prosjektet.

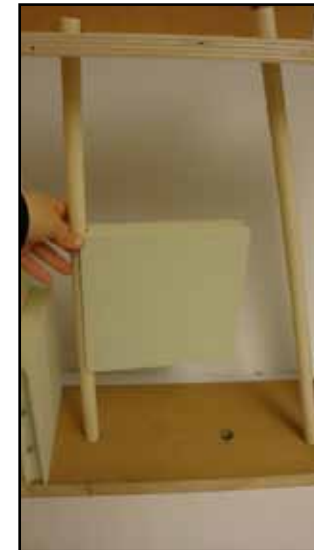
Parken oppleves som et sted man vil gå igjennom fordi det ikke er en kjedelig vei å gå, sammenlignet med fortauet, og også en roligere plass uten mye billyd. Man vil gjerne gå den letteste og raskeste veien, som gjerne er diagonalt over parken. Trærne og blomsterkassene er hindringer som hindrer på hver sin måte. Trærne mer skjermer parken og markerer grensen, blomsterkassene er stort sett bare i veien for bevegelse. Jeg la mer merke til bygningens funksjon da jeg kom opp trappen, enn da jeg gikk snarveien diagonalt over parken. Jeg så inn vinduene, som følte ok da jeg allerede var nærme hovedinngangen og inne på "deres område", enn da jeg gikk utenfor stien og følte jeg unngikk å gå på deres område. Ut fra dette blir det naturlig å velge å legge et produkt i sammenheng med den opptråkka snarveien.



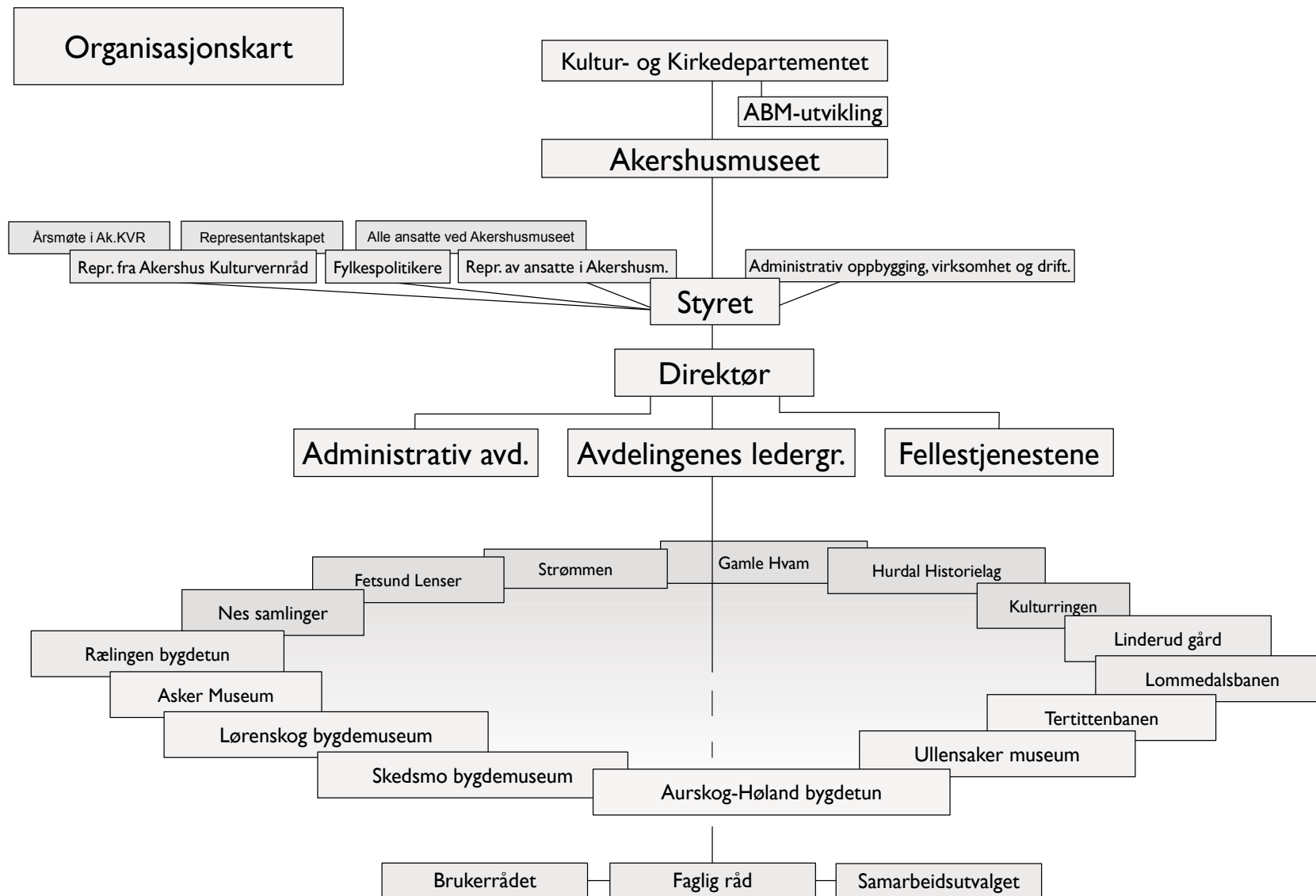
Bilder av modellbygging

Funksjonsmodell

Modellen viser låse og åpne systemet for rørene og tavlene. Rørene er låst med topplokket på. Rørene låses fri og kan tas ut ved å vippe røret til sides og ut.



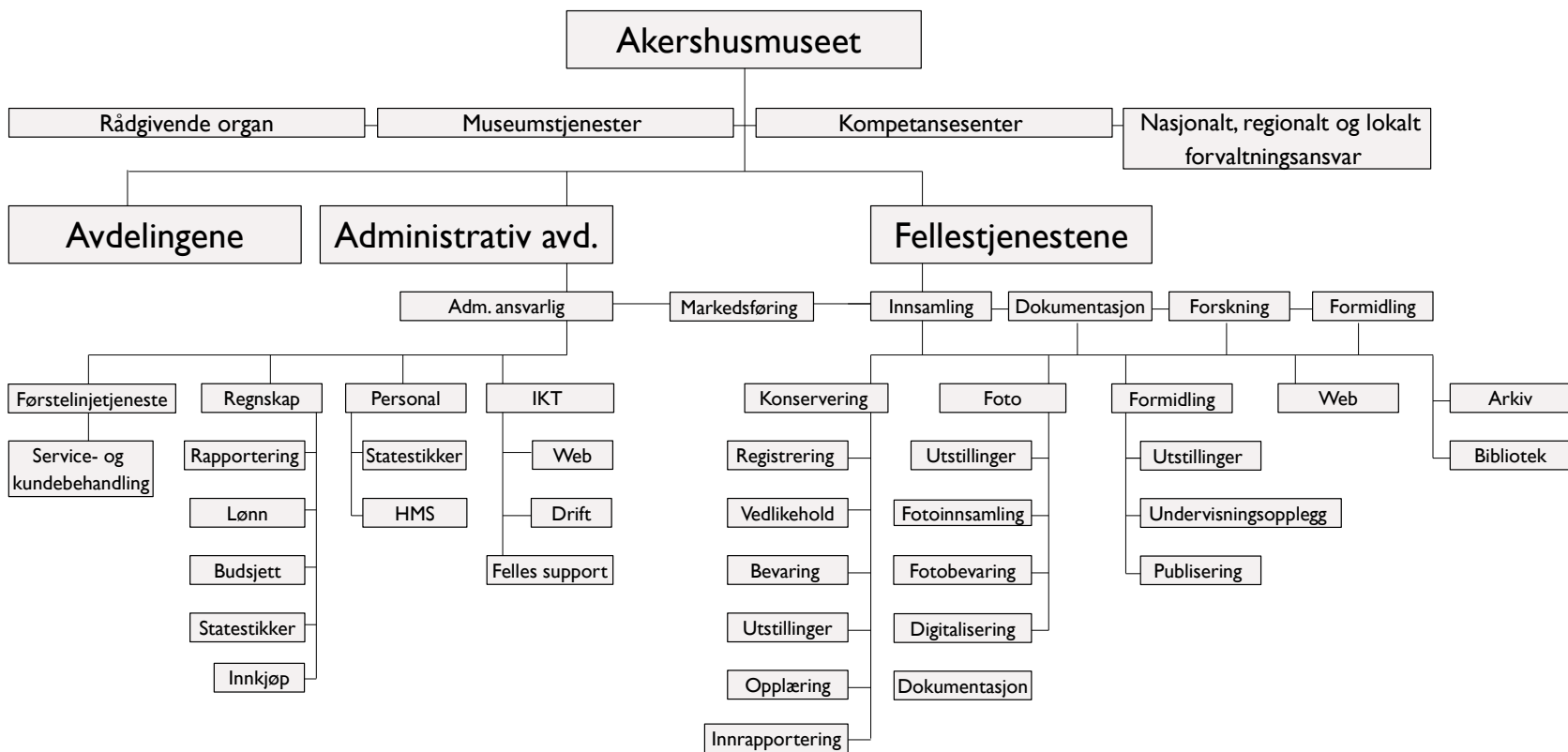
Organisasjonskart





Oppgave- og ansvarsområder

Oppgave- og ansvarsområder



Veiledningstimer med HiAk-lærere

11.1.2010: Petter Øyan
 18.1.2010: Astrid Skjerven
 9.2.2010: Astrid Skjerven
 17.2.2010: Milepælsmøte, alle veiledere ved HiAk var tilstede.
 18.3.2010: Milepælsmøte, alle veiledere ved HiAk var tilstede.
 7.4.2010: Einar Stoltenberg
 20.4.2010: Tore Gulden
 3.5.2010: Astrid Skjerven
 Ikke notert dato: Gunnar H. Gundersen, Torgrim Eggen, Kyrre Andersen

Godkjent problemstilling. Høgskolen i Akershus, Avdeling Produktdesign.

STUDENTENS
EKSEMPLAR**Master of Product Design PDMK 5900/PDMK 5910**Approval of the task description for the Master Thesis 2010.

The Dean of Department of Product Design has hereby approved the task description for the student(s):

Hanne Huseby

The Master Thesis description is attached.

19.2.10
Date

Petter Øyan
Dean

Gunnar H. Gundersen
Tutor

Prosjektbeskrivelse

Prosjektbeskrivelse MA-oppgave, Produktdesign, HiAk. 27.1.10.
Kjeller

Hanne Huseby

Bakgrunn

Min praksistid under masterstudiet var hos Akershusmuseet. De engasjerte meg i et prosjekt de lenge hadde ønsket seg påbegynt. Jeg brukte tiden til å sette meg inn i, erfare og å kartlegge museets utfordringer, behov og ønsker i forhold til prosjektet.

Akershusmuseet

Akershusmuseets hovedkontor og Strømmens lokale museumsavdeling har lokaler i Skedsmos kommunes gamle rådhus på Strømmen (Akershusmuseet er tidligere Akershus Fylkesmuseum). Akershusmuseet har 15 museumsavdelinger rundt i Akershus, hvor avdeling Strømmen er en av disse. Hovedkontoret består av hovedadministrasjon og museumsfaglig kompetansesenter (Fellestjenestene), som blant annet bistår museumsavdelingene med sin kompetanse. Her finnes lokalhistorisk arkiv, bibliotek, verksteder og faglig kompetanse for bl.a. konservering, fototjenester, utstillinger, formidling, markedsføring, arkiv- og registreringsbistand.

Utfordring

Bygningen på Strømmen ble i sin tid bygget for å fungere som Skedsmos rådhuset i 1957, og har tydelige spor av sin opprinnelige funksjon i uttrykk og form. Kontorfunksjonen er også den generelle publikumsoppfatning av bygget selv i dag ("Strømmen Rådhus" er navn på nærmeste busstopp etc.). Slik fungerer bygningen ikke optimalt som museumslokaler og publikumsmagnet nå. Det er ønskelig å oppgradere uteområdet, fasade, inngangsparti og foajé. De siste årene har det vært mye byggeaktivitet og veiarbeid i nabo-områdene. Dette, samt årenes oppussing, har ført til en endring av bygning og parkanlegg fra sin opprinnelige karakter og kontekst. Parken, som er eid av Skedsmo kommune, er redusert i areal. Bygningen er forandret med blant annet sine opprinnelige lyse farger i vindusrammene til 70-tallets mørke farger, som dessverre gjør mye av bygningens uttrykk til en tung og lukket bygning.

Akershusmuseets hovedkontor trenger på mange måter å synliggjøre sin identitet. En tydeligere synliggjøring av museets funksjon, kan «åpne» bygningen og gi en bedre plattform og redskap for å kunne delta i lokal kulturformidling. De ansatte på Strømmen ønsker i første omgang en større bevisstgjøring av museets tilstedeværelse hos innbyggere på Strømmen og for museumsavdelingene, senere tiltak for å øke besøksantallet, og ikke minst en funksjonell arbeidsplass for trivsel hos de ansatte. Det er altså et ønske å skape oppmerksomhet om museumsfunksjonen som foregår bak «lukkede» dører på Strømmen.

Målet med oppgaven

- er å utvikle et produkt som skal synliggjøre bygningens nåværende funksjon som museum og hovedkontor for forbipasserende. Ved å bruke museumsparken som lokalitet, kan museets grenser utvides og åpnes for et forbipasserende publikum. Produktet ønskes å spille på lag med bygningen og miljøet rundt for å skape et godt fungerende offentlig rom. Ved å styrke sin rolle som et kulturhistorisk kompetansesenter og museum, kan prosjektet bidra til en lokal utvikling for Strømmen.

Problemstilling

Hvordan kan Akershusmuseets bygning og identitet bli synliggjort for forbipasserende med et utstillingsverktøy som tar i bruk uteområdet foran museets bygning?

Utdyping

Jeg vil utforske hvordan man kan tilføre noe nytt til det eksisterende og på den måten gi liv til det gamle. Jeg vil se nærmere på transformasjon som metode for produktutviklingen og hvordan det kan sees i sammenhengen med kulturminnevern. Det vil også være interessant å bygge opp oppgaven ved å se den i et semiotisk lys og produktets kontekst, for eksempel ved å bruke Rune Monös "produktsemiotisk lathund". I utviklingen av konsepter for produktløsning ønsker jeg å fokusere på å gi brukeren opplevelser gjennom materialbruk og form, samt at det skal være funksjonelt for de ansatte slik at det prioriteres i en hektisk utstillingsproduksjon.

Mail fra Tor Jørgensen, Ek mekaniske.

Mail fra Bjørn Agnar Pettersen, El-Fokus.

Hei Hanne!

Dette ser bra ut.

HE300A heter den som du kanskje vil ha.

Den koster ca 17/1800,- pr meter.

NB! Husk god fundamentering.

Dette vil nok en beregner stå for.

Ellers så er 50mm rør greit. Få tak i en type med litt gods, da holder det både Tarzan og Jane.

Røret som ligger nærmest med litt godstykkelse, heter: 1,1/2" (D=48,3mm T=4mm)

"Boksene"

Material valget her ligger hos deg, men det sterkeste og beste værbestandige vil nok være syrefast.

Dette vil også være lettere å reparere.

Størrelsen på boksene spiller ingen rolle for konstruksjonen av disse.

prisestimat pr stk ligger på ca 3000,-

Dette er noe som vi driver med til daglig, så om vi skulle ha produsert og montert ville prisestimatet ha ligget på ca. 60/70.000,- eks mva

MVH

Tor Jørgensen.

40413983

Her er litt priser:

Veiledende utsalgspris eks.mva/frakt:

ALULIST FOR FO-LK SERIEN: KR.134,00 PR.MTR.

LED KABEL 14.5W HVIT - FO-LK-201-H: KR.956,00 PR.MTR.

TRAFØ (AVHENGIG AV LENGDE PÅ LED KABEL: FRA KR: 800,00

I TILLEGG KOMMER KOBLING AV TILLEDNINGER VED BESTILLING AV LENGDER PÅ MÅL. FRA CA. KR. 200,00

Ditt design vil nok trenge 6 meter totalt og vil havne på en pris samlet: ca 7500,00 eks. mva

Med vennlig hilsen / Best regards

Bjørn-Agnar Pettersen

Daglig leder - El-Fokus AS

Mobil: +47 41 23 91 70

E-post: bjorn@el-fokus.no

El-Fokus AS

Selmalund 40, 9020 Tromsdalen

Tlf: + 47 40 00 58 18

Faks: + 47 91 99 59 95

E-post: post@el-fokus.no

Web: www.el-fokus.no



Møtereferat – Akershusmuseet og Skedsmo kommune

Dato: 19.4.2010

Sted: Bibliotek hos Akershusmuseet

Tid: 12.45 – 14.00

Tilstede: Berit Anderson (Akershusmuseet), Øyvind Lesjø (teknisk sektor), Jan Teksum (kulturavdelingen), Svein Rune Usberg (avdeling park og idrett) og Hanne Huseby.

Agenda:

- Informering om hva som vil skje under tilbakesetting av parkens tilstand etter veiarbeid. Videre planer.
- Presentasjon av masteroppgavens prosjekt.

Referat:

Det ble informert fra Øyvind Lesjø om arbeidet og tidsplaner for ferdigstilling av Strømsveien. Ferdigstillingen er utsatt fra å skulle være klart til 17.mai til 24.juni. Trær er revet i parken, da de kom i konflikt med den nye tre-allé langs Strømsveien. Men vil slik bli erstattet. Det er bygget en sentral for gatevarmen (Strømsveien) i parkens nordvestre hjørne. Denne skal graves delvis ned og gå i flukt med terrenget, hvor bare inngang, trapp og rekkverk vil synes fra vest og nord. Kulturavdelingen vil stå for detaljeringen med beplantning og kantsteiner. Hanne Huseby presenterte sitt konsept, hvor begrunnelser for utforming og plassering var hovedtrekk. Argumenter for å tilrettelegge snarveien med belegningsstein over parken ble godtatt. Det ble avgjort at det skulle legges stein også her. Representantene fra kommunen ønsket at konseptet skulle presenteres og informeres om til høyere myndighet.

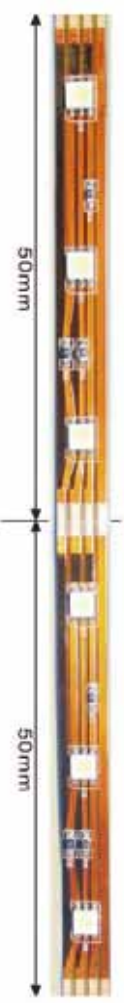
LED KABEL

Fiberoptisk Lys Calco AS

LED kablene er fleksible og lar seg integrere nesten hvor som helst.
 Utsyrt med dobbelsidig tape for enkel montering
 De kan dimmes og styres med ulike typer styringssystemer, også trådløst.
 SMD LED avgir mye lys og lite varme.



LED kabel 7,5 W



LED kabel 14,5 W

Produkt-nummer	Størrelse pr rull	Anfall LED pr. meter	Watt pr. meter	Spredning	Kuttengde	Strøm-tilkobling	Farge
FO-LK-101-VH	5000x10x2,2mm	30	7,5 W	120°	1000mm	12V DC	Varm hvit
FO-LK-101-KH	5000x10x2,2mm	30	7,5 W	120°	1000mm	12V DC	Kald hvit
FO-LK-101-B	5000x10x2,2mm	30	7,5 W	120°	1000mm	12V DC	Blå
FO-LK-101-R	5000x10x2,2mm	30	7,5 W	120°	1000mm	12V DC	Rød
FO-LK-101-G	5000x10x2,2mm	30	7,5 W	120°	1000mm	12V DC	Gul
FO-LK-101-GR	5000x10x2,2mm	30	7,5 W	120°	1000mm	12V DC	Grønn
FO-LK-101-RGB	5000x10x2,2mm	30	7,5 W	120°	1000mm	12V DC	RGB
FO-LK-201-VH	5000x10x2,2mm	60	14,5 W	120°	500mm	12V DC	Varm hvit
FO-LK-201-KH	5000x10x2,2mm	60	14,5 W	120°	500mm	12V DC	Kald hvit
FO-LK-201-B	5000x10x2,2mm	60	14,5 W	120°	500mm	12V DC	Blå
FO-LK-201-R	5000x10x2,2mm	60	14,5 W	120°	500mm	12V DC	Rød
FO-LK-201-G	5000x10x2,2mm	60	14,5 W	120°	500mm	12V DC	Gul
FO-LK-201-GR	5000x10x2,2mm	60	14,5 W	120°	500mm	12V DC	Grønn
FO-LK-201-RGB	5000x10x2,2mm	60	14,5 W	120°	500mm	12V DC	RGB

Hovedkontor:
Fiberoptisk Lys Calco AS
Bråtane
4950 Risør

Showrom:
Oslo

Ring gjerne for avtale: 90 83 63 25

Tlf.: + 47 37 15 35 10
Fax: + 47 37 15 35 14

E-post:
post@fiberoptisk.no

Web:
www.fiberoptisk.no
www.ledlys.no

Vi har samarbeid med mange EI-installatører i hele Norge

Hva er fiberoptisk lys?

Fiberoptisk lys er en optisk lysleder som transporterer lys uten og ta med strøm og varme. Kan erstatte tradisjonell belysning, men egner seg også svært godt i områder der det kan være vanskelig å komme til eller at det ikke er lovlig med strømførende ledninger.

92

Fargeskift og styring kan enkelt gjøres fra lysgiver.

Disse funksjonene gir fiberoptisk lys uante muligheter i dekorasjonsammenheng.

Hva er LED? (Light Emitting Diode)

En LED er en diode. Det vil si en semi-lysleder som kan konvertere elektrisk energi direkte til lys. Hjertet i LED er en semi-lysleder brikke hvor den ene siden er festet til en ambolt som leder negativ strøm.

Den andre siden leder den positive strømmen.

Denne brikken er den viktigste delen av LED.

LED belysning kan nå med fordel erstatte tradisjonell belysning, som for eksempel downlight og lysstoffrørarmaturer.

LED pærer / LED lysstoffrør kan også monteres direkte i eksisterende armaturer / lamper.

LED er energibesparende og miljøvennlige.

En 3 watts LED tilsvarer ca 25 watts halogen.

LED lamper har en levetid på ca. 50 000 timer.

Det vil si at hvis du lar lyset stå på 8 timer hver dag så vil disse lampene vare ca. 15 år!

En LED armatur eller LED pære varer da like lenge som 50 vanlige pærer.

