

Å ha lite der de fleste har mye

Nabolagets betydning for subjektiv fattigdom blant ungdom i Oslo

Ola Melbye Pettersen, Sosionom, Spesialkonsulent
Kompetansesenter rus – Oslo / Oppsøkende miljøterapeut ved Uteseksjonen
Velferdsetaten – Oslo kommune.
ola.melbye.pettersen@gmail.com

Mira Aaboen Sletten, sosiolog, forsker II
NOVA/OsloMet

Oslo er byen med flest inntektsfattige i Norge. Nærmere ett av fem barn, og to av fem barn med innvandrerbakgrunn, lever i vedvarende lavinntekt (SSB 2017a). Det er samtidig store variasjoner i levekår mellom de ulike bydelene og foreldrenes sosioøkonomiske status vil i stor grad påvirke hvor barna vokser opp (Ljunggren 2017). Så hvordan er det å vokse opp i ulike deler av Oslo for ungdom som har mindre enn de fleste? Er den subjektive opplevelsen av fattigdom sterkere i nabolag der de fleste har mye? Og hvilken betydning har andelen unge med innvandrerbakgrunn i bydelen for disse sammenhengene? Artikkelen undersøker dette med utgangspunkt i 12 000 ungdomsskoleelevers svar på undersøkelsen «Ung i Oslo 2015».

INNLEDNING

Oslo blir omtalt som en spesielt klassesdelt by i norsk sammenheng (Ljunggren 2017), og studier viser at det er store variasjoner i inntekt og levekår mellom ulike bydeler (Ljunggren og Andersen 2017; Ljunggren m.fl. 2017). Disse sosiale ulikhetene er ikke bare vedvarende men til dels også økende, som beskrevet i antologien «Oslo – Ulikhetenes by» (Ljunggren (red.) 2017). De sosioøkonomiske skillelinjene følger, med unntak av enkelte bydeler i sørøst¹, et tydelig geografisk vest-øst skille der arbeidsmarkedsdeltagelse, inntekts- og utdanningsnivå er høyest i ytre vest og lavest i indre og ytre øst (Pedersen 2017, Oslospeilet 2017²). Osloundom som vokser opp i familier med begrensede økonomiske ressurser vil dermed forholde seg til nærmiljøer med vidt forskjellig sosioøkonomisk sammensetning, avhengig av om familien bor i mer velstående nabolag i vest eller mindre ressursrike nabolag i øst. Denne konteksten av stedsbestemt ulikhet gjør Oslo spesielt interessant for en analyse av subjektiv fattigdom blant ungdom.

Hvis vi forstår fattigdom som et relativt fenomen – og antar at den subjektive opplevelsen av å ha dårlig råd henger sammen med hvor en er plassert i forhold til det «gjengse» ressursnivået i et samfunn – kan det være god grunn til å se nøyer på nærmiljøets betydning. Barn og unge tilbringer ofte store deler av hverdagen sin i den lokale konteksten – på nærskolen eller i fritidsaktiviteter lokalt. Derfor kan også det å avvike fra normen i nabolaget ha større betydning for deres subjektive opplevelse av dårlig råd, enn det som er tilfelle for voksne. Artikkelen fokuserer på Osloundom som vokser opp i familier med et lavt sosioøkonomisk ressursnivå. Vi kombinerer et mål på relativ ressursfattigdom i barne- og ungdomsfamilier med et subjektivt fattigdomsmål (opplevelse av at familien har dårlig råd). Hensikten er å undersøke om fordelingen av ressurser og graden av ulikhet i bydelene henger sammen med den subjektive fattigdomsopplevelsen. Er den subjektive opplevelsen av fattigdom sterkere i nabolag der de fleste har mye, og der ungdom i fattige familier dermed befinner seg langt fra «normalen»?

I tillegg til å være en klassesdelt by, kjennetegnes Oslo av en relativt høy andel innvandrere. Bosetningsmønsteret blant innvandrere overlapper i stor

¹ Nordstrand og Østensjø bydel.

² Hentet fra:

https://www.oslo.kommune.no/getfile.php/13256749/Innhold/Politikk%20og%20administrasjon/Statistikk/Oslospeilet_nov2017_web.pdf

grad med et tradisjonelt vest-øst skille etter sosioøkonomisk status (Oslo-speilet 2015; Bakken 2018). Oslo har dermed en relativt stor «innvandrerbefolkning» i enkelte boområder, samtidig som barn med innvandrerbakgrunn er sterkt overrepresentert i lavinntektsgruppa (Epland 2018³). En tidligere norsk studie har videre vist at barn i lavinntektsfamilier med innvandrerforeldre i mindre grad opplevde familien som fattig (Hansen 2010). Derfor undersøker vi også om andelen unge med innvandrerbakgrunn i bydelene virker inn på sammenhengen mellom subjektiv fattigdom og det å vokse opp i familier som har et lavere sosioøkonomisk ressursnivå enn andre. Bidrar de ulike andelen unge med innvandrerbakgrunn til å øke forskjellen mellom mer velstående nabolag i vest og mindre ressursrike nabolag i øst.?

Fattigdom som relativ deprivasjon

Fattigdom er et flerdimensjonalt fenomen som belyses med ulike teoretiske perspektiver og måles på mange måter (Spicker m.fl. 2007). Det er likevel et gjennomgående trekk at fattigdom i rike land defineres relativt – det handler om ha mindre enn andre i det samfunnet man tilhører. En slik relativ forståelse tar som regel utgangspunkt i Peter Townsends (1979:31) definisjon av fattigdom; «Individuals, families and groups in the population can be said to be in poverty when they *lack the resources to obtain* (vår utheving) the types of diet, participate in the activities and have the living conditions and amenities which are customary”. Da handler fattigdom ikke kun om manglende evne til å dekke basisbehov (mat, klær, bolig o.l.), men om avvik fra det gjeldende velstandsnivået og normene i samfunnet. Slik brukes begrepet også i denne artikkelen, og vi bruker betegnelsene fattigdom og relativ deprivasjon om hverandre til å indikere samme fenomen.

I empirisk forskning og offentlig statistikk bestemmes relativ deprivasjon ofte indirekte ved hjelp av *husholdsinntekt* (Hyggen mfl. 2018). Det er vanlig å sette fattigdomsgrensen ved hushold som har en inntekt under 60 (EU-målet) eller 50 prosent (OECD-målet) av medianinntekten, i tillegg tas det som regel hensyn til antall familiemedlemmer og stordriftsfordeler ved å tilhøre et felles hushold⁴. Det lavinntekstmålet som oftest brukes som fattigdomsmål i norsk

³ <https://www.ssb.no/inntekt-og-forbruk/artikler-og-publikasjoner/flere-barn-i-husholdninger-med-vedvarende-lavinntekt>

⁴ I EU-målet beregnes behovene til voksenperson nummer 2 i husholdet som 50 prosent, mens barn har et forbruksbehov på 30 prosent av den første voksne. OECD-målet har noe «rausere» vekter og beregner øvrige voksne med en vekt på 70 prosent og barn under 14 år med en vekt på 50 prosent (Hyggen m.fl. 2018).

offentlighet er SSB sitt mål på *vedvarende lavinntekt* (siste tre år)⁵ regnet ut etter EU-målet. Relativ lavinntekt som fattigdomsmål er kritisert fordi det gir begrenset informasjon om faktiske levekår og er svært sensitiv for endringer i medianinntekten⁶. Som et alternativ har flere derfor argumentert for å måle relativ fattigdom mer direkte ved å hjelp av ulike typer *forbruks- eller deprivasjonsmål* (Ringen 1988, Borgeraas og Stø 2015, Borgeraas 2017). Det vil si at man måler faktisk mangel på materielle og sosiale goder i hverdagen (ikke kun tilgang på ressurser som gir mulighet til å skaffe seg disse). Forbruk eller tilgang på forbruks-goder defineres da relativt i forhold til det normale forbruket i et samfunn, men kan også bestemmes etter hva folk flest mener er tilstrekkelig tilgang på ulike forbruks-goder (konsensuell- eller opinionsbasert tilnærming) (jf. Fløtten og Pedersen 2008, Middleton 2010).

Verken inntekts- eller forbruksmålet på fattigdom kan sies å være helt dekkende for Townsends definisjon av relativ fattigdom. Inntektsmålet har den fordelen at det sier noe om å mangle økonomiske ressurser som igjen gir redusert tilgang til mat, bosted, aktiviteter og andre goder som koster penger. I praksis er det imidlertid sjelden bare nivået av registrert inntekt som påvirker folks mulighet til å investere i forbruk, levekår og livskvalitet. Inntektsmålet fanger blant annet ikke opp registrert formue, arv eller verdi av egen bolig. Deprivasjonsmålet har den fordelen at det faktisk beskriver avvikende forbruk eller levekår. På den annen side handler folks faktiske forbruk ikke bare om muligheten til å forbruke, men også om normative valg (jf. Ringen 1988, Hallerød 2006). Det er for eksempel grunn til å tro at det å ha en liten leilighet fordi man ønsker å bo sentralt eller prioriterer dyre ferier, har en annen betydning enn trangboddhet på grunn av dårlig råd.

Relativ deprivasjon – det å ha mindre enn andre – blir særlig problematisk i kombinasjon med *opplevelsen* av å ufrivillig skille seg ut, føle seg mislykket eller mindreverdige sammenlignet med andre (Sen, 1983; Lister 2004). De siste tiårene har mange forskere nettopp vært opptatt av de psykososiale dimensjonene av fattigdom (f.eks. Jo 2013). I en sammenlignende feltstudie i flere land ble skam undersøkt som både resultat av og mulig årsak til vedvarende fattigdom hos voksne og barn (Walker m.fl. 2013). Funnene

⁵ SSB-definisjon av «vedvarende lavinntekt» for husholdninger, basert på EUs-ekvivalensskala: Vedvarende lavinntekt er husholdninger med under 60% av median inntekt i gjennomsnitt siste tre år. Justert for husholdningens størrelse og sammensetning. Studenter er ekskludert (Omholt 2016).

⁶ Hvis medianinntekten i et land stiger eller synker kan det påvirke andelen fattige uten at det har skjedd endringer i denne gruppens faktiske levekår (Fløtten 2014: 23).

tydet på at materiell fattigdom var nært knyttet til skamfølelse, og at skammen i sin tur førte til økt stress og psykiske helseplager, samt tilbaketrekning fra sosiale arenaer som anses som sentrale for fremtidige muligheter.

Hvis vi legger til grunn at negative konsekvenser av relativ deprivasjon på denne måten inkluderer et subjektivt element, blir det dessuten avgjørende hvordan våre forventninger til hva som er «godt nok» skapes og hvem vi sammenligner oss med når vi vurderer vår egen situasjon. Mens lavinntektsmål og deprivasjonsmål ofte tar utgangspunkt i en nasjonal norm (justert for husholdstype), vil folks subjektive opplevelse av det å ha mindre enn andre sannsynligvis i større grad preges av hvor vi bor, hvem vi omgås til daglig og hvem vi opplever det som naturlig å sammenligne oss med.

Fattigdom blant barn og unge

Tradisjonelt har forskning om fattigdom blant barn og unge studert lavinntekt i barnefamilier og hvilken betydning dette har for muligheter i voksenlivet (se f.eks. Halvorsen 2011 og Sletten 2011 for en gjennomgang av litteraturen). Flere studier har vist at barn som vokser opp i inntektsfattige familier har større sannsynlighet for lav utdanning, dårlig helse og lav inntekt som voksen (Fløtten 2009; Halvorsen 2011, Hyggen m.fl. 2018). To hovedforklaringer til dette resultatet dominerer i forskningslitteraturen. I den første, *investeringshypotesen*, argumenteres det for at fattige foreldre har dårlige mulighet til å investere i materielle og sosiale ressurser i barnas oppvekst som har betydning for sosial utvikling, skolegang og helse. I *familiestresshypotesen* er hovedpoenget derimot at økonomisk knapphet utløser stress i familien som igjen påvirker foreldrenes evne og mulighet til å støtte barna emosjonelt og være gode foreldre (Mayer 1997, Hyggen mfl. 2018). Felles for denne typen forklaringer er imidlertid at de handler om foreldrenes rolle som ressurspersoner overfor barna og mindre om barn og unge som aktører eller deres egen opplevelse av sin situasjon.

De siste tiårene har vi imidlertid sett en utvikling der barn og unges subjektive opplevelser har fått større oppmerksomhet innenfor velferdsforskningen (Lippman 2007; Redmond 2008; Ben-Arieh 2009; Guio m.fl. 2018). Som et alternativ til å se på barn utelukkende som blivende voksne har *barn-domssosiologien* bidratt til å utforske barn og unges subjektive velferd og aktørskap i egen barndom (James og Prout 1997). Et tilbakevendende funn fra både norske og internasjonale kvalitative studier, er at det som opptar barn i fattige familier mest er det å skille seg ut blant jevnaldrende i nærmiljøet og det å ikke kunne delta i de aktivitetene som andre barn tar for gitt (Redmond

2008). Eksklusjon fra sosiale fellesskap kan være direkte økonomisk betinget (i form av aktiviteter som koster penger), men også indirekte ved at forbruk og materiell velstand knyttes til sosial status og identitet i ungdomstiden (jf. Ridge 2002; Sletten 2011; Kristofersen 2008). Selv om det er vanskelig å påvise nøyaktig hva som er den konkrete effekten av familieøkonomi på ungdoms deltagelse og popularitet blant jevnaldrende (jf. Hjalmarsson og Mood 2015) fremhever disse studiene altså betydningen av barn og unges relative sosiale posisjon sammenlignet med jevnaldrende i nærmiljøet.

Når det gjelder sammenhengen mellom tradisjonelle lavinntektsmål og subjektiv fattigdom har studier dessuten vist at denne er betydelig svakere hos barn og unge, enn hos foreldrene (Sandbæk og Pedersen 2010; Martens 2012). Mange unge som lever i inntektsfattige familier oppgir ikke selv at familien har dårlig råd. Motsatt er det en del unge som opplever at familien har dårlig råd, uten at den registrerte inntektssituasjonen tilsier at de er fattige. En vanlig forklaring på det første fenomenet er at de fleste inntektsfattige foreldre både ønsker og evner å skjerme barna mot noen av de negative konsekvensene av dårlig råd (Sandbæk og Grødem 2009). Samtidig kan resultatet gjenspeile at inntektsfattige i Norge er en sammensatt gruppe med ulik økonomi fra år til år, forskjellig familiefungering og ulike årsaker til fattigdommen (Fløtten m.fl. 2001). En tilleggsforklaring på avvik mellom registrert lavinntekt og subjektiv fattigdom kan imidlertid også være at barn og unge i inntektsfattige familier (mer enn foreldrene) vurderer familiens situasjon relativt til det lokalmiljøet de bor i. Barn og unge lever i større grad enn mange vokse sine liv innenfor en begrenset geografisk kontekst. Høy dekningsgrad i den offentlige skolen i Norge gjør at de aller fleste går på skoler i nærmiljøet. Selv om internett og omfanget av ulike digitale fritidsaktiviteter har gjort barn og unges verden «større», er det fortsatt slik at svært mange bruker mye av fritiden lokalt – både i organiserte og uorganiserte aktiviteter (Bakken 2018).

Nærmiljøets betydning for relativ deprivasjon

I forskningslitteraturen handler nabolageffekter blant barn og unge ofte om hvordan trekk ved bostedet påvirker livssjanser og mulighetsrom *i framtiden* (Hyggen mfl. 2018). Moderate nabolageffekter på framtidig utdanning, arbeidsmarkedstilknytning og inntekt er godt dokumentert (Brattbakk og Andersen 2017; Brattbakk og Wessel 2017; Wessel 2013; Nieuwenhuis og Hooimeijer 2016). To Oslo-studier er særlig relevante i denne sammenheng. Brattbakk og Wessel (2013) har vist hvordan barn som vokser opp i nabolag i Oslo med få ressurser, uavhengig av foreldrenes bakgrunn, har lavere sosial

mobilitet når det gjelder utdanning og inntekt i voksen alder. Toft og Ljunggren (2016) har motsatt påvist en positiv effekt av å bo i nabolag der mange har høy sosioøkonomisk status. Jo høyere andel overklasseforeldre i nærmiljøet, jo større sannsynlighet for høy utdanning og «elitejobber» i voksen alder. Dette er tilfelle også kontrollert for egne foreldres klasseposisjon (som er den klart viktigste forklaringsfaktoren). Felles for disse studiene er at de undersøker betydningen av opphopning av risiko/ressurser i nabolaget, og at de ser på utfall i voksen alder.

To relevante studier gjennomført utenfor Norge har derimot sett spesifikt på betydningen av ulikhet innad i et boområde og det å vokse opp som fattig i et nabolag der mange er rikere enn deg. En britisk studie viste at gutter (fra fattige familier) som bodde i nabolag med en relativt lav konsentrasjon av fattige var mer involvert i ulike normbrudd og antisosial atferd (løgn, banning, slåsskamper etc.), enn gutter⁷ fra fattige familier som bodde i nabolag med en høy konsentrasjon av fattige (Odgers mfl. 2015). Tilsvarende har en representativ studie blant islandsk ungdom vist at det å tilhøre en lavinntektsfamilie er verre for ungdom som bor i mer velstående nabolag, enn for de som bor i nabolag der flere familier har dårlig råd (Bernburg mfl. 2009). Studien så på utfall som sinne, normløshet, kriminalitet og vold, samt ungdommens subjektive vurdering av sin egen families status.

Funnene i disse studiene kan tolkes i lys av teorien om *subjektiv relativ deprivasjon* (jf. Davis 1959; Halleröd 2006). Når de fleste i nabolaget har mer enn deg vil det sannsynligvis påvirke hvordan du vurderer din egen situasjon. De du er sammen med til daglig og de du identifiserer deg med fungerer normgivende for dine forventinger til livet. Sagt på en annen måte er det grunn til å tro at ungdom tolker sin egen situasjon i lys av hva de vet om andre jevnaldrende i nabolaget og deres familier – det vil si personer de forholder seg til, til daglig (jf. teorien om *referansegrupper*, Merton 1968). De islandske forskerne argumenterer også for at den subjektive opplevelsen av relativ deprivasjon kan være særlig sterk i samfunn som bygger på egalitære verdier, fordi folk i større grad forventer at alle har like muligheter og dermed opplever større grad av personlig nederlag når andre har mer enn dem (Bernburg mfl. 2009). Både Island og Norge er samfunn som ofte omtales som egalitære.

⁷ Det samme var ikke tilfelle for jentene.

Hvem sammenligner ungdom med innvandrerbakgrunn seg med?

Innledningsvis gjorde vi et poeng av at unge med innvandrerbakgrunn oftere enn ungdom flest bor i familier med lavinntekt. Samtidig har en tidligere norsk spørreskjemaundersøkelse vist at barn med innvandrerbakgrunn i lavinntektsfamilier sjeldnere enn barn uten innvandrerbakgrunn, opplever seg som fattige (Hansen 2010). Relatert til dette funnet finnes det studier som viser at foreldrenes klasseposisjon og sosioøkonomiske bakgrunn betyr mindre for utdannings- og yrkesaspirasjoner blant unge med innvandrerbakgrunn (Bakken og Sletten 2000; Hegna 2014; Bakken 2016; Kaya og Barmark 2018). Dette har vært omtalt som et særlig innvandrerdriv – en motstandsdyktighet og en vilje til å jobbe hardere enn majoriteten som oppstår i forlengelsen av familiens migrasjonshistorie (Lauglo 1996; Bakken 2016). Innvandrerdrivet forklares primært som et resultat av seleksjon eller «etnisk» kapital. Den etniske kapitalen beskrives ofte som en kombinasjon av foreldrenes høye forventninger til at barna skal lykkes i det nye hjemlandet, samt nivået av støtte og kontroll som utøves i familien og i etnisk-sosiale nettverk (Kindt og Hegna 2017).

Det sentrale i forståelse av *subjektiv relativ deprivasjon* er imidlertid ikke kun hvilke ressurser man har tilgang til men også hvem som utgjør referansegruppen (Halleröd 2006). Kanskje er det også slik at unge med innvandrerbakgrunn i fattige familier opererer med et litt annet sammenligningsgrunnlag enn ungdommer med norsk bakgrunn. Allerede på 70-tallet omtalte Aud Korbøl i en studie av pakistanske arbeidsinnvandrere det hun kalte «marginale sammenligningsgrunnlag» – forstått som personer eller grupper det er naturlig å sammenligne seg med, som har det verre enn en selv (Korbøl og Midtbøen 2018). Korbøl var opptatt av pakistanske innvandreres tilpasning og overlevelsesstrategier i det norske samfunnet. For denne gruppen var det å sammenligne seg med folk i hjemlandet som levde i fattigdom, en buffer mot å tolke sin egen posisjon i det norske samfunnet som dårlig. En lignende tankegang ligger bak begrepet «doble referanserammer» i nyere litteratur om innvandreres deltagelse og betingelser i arbeidsmarkedet (Friberg og Midtbøen 2018). Doble referanserammer viser i denne sammenheng til at innvandrere vurderer sine muligheter og sin situasjon ikke kun med utgangspunkt i en norsk kontekst, men også i lys av situasjonen i hjemlandet. Dermed kan de være tilbøyelig til å akseptere dårligere arbeids- og boforhold enn andre.

Samlet peker denne litteraturen på at hvem vi sammenligner oss med – det vil si hvem som inngår i vår referansegruppe – ikke bare handler om hvem vi omgås til daglig, men også om gruppeidentifisering. Avhengig av våre preferanser og vår bakgrunn kan det være slik at vi identifiserer oss med ulike

sosiale klasser og lag, sosiale, kulturelle og religiøse fellesskap. Derfor er det også mulig at en del unge med innvandrerbakgrunn vurderer familiens økonomiske situasjon ut fra noe som ligner på det Korbøl omtalte som «marginale sammenligningsgrunnlag» – det vi si relativt til andre innvandrerfamilier i Norge eller også sammenlignet med situasjonen til slekt og venner i foreldrenes hjemland.

PROBLEMSTILLING OG FORSKNINGSSPØRSMÅL

Vi innledet artikkelen med et ønske om å undersøke hvordan ulik sosioøkonomisk sammensetning i Oslos bydeler påvirker ungdoms subjektive opplevelse av fattigdom. Mer presist spurte vi om ungdom i de mest velstående bydelene oftere enn de som er bosatt i mindre velstående nabolag, opplever at familien har dårlig råd – selv når familiene framstår like ut fra mer objektive ressursmål?

Gjennomgangen av tidligere forskning og teori gir grunn til å anta at den subjektive opplevelsen av fattigdom påvirkes av den levestandarden og de normene som omgir oss til daglig, og at de jevnaldrende i nabolaget er et særlig viktig sammenligningsgrunnlag for barn og unge. Hvilken rolle avstand fra normen i lokalmiljøet faktisk spiller for fattige ungdommers subjektive opplevelse av at familien har dårlig råd er imidlertid lite utforsket i tidligere norske studier (Brattbakk og Andersen 2017). Vi har heller ikke funnet studier som undersøker hvordan andelen unge med innvandrerbakgrunn i nærmiljøet virker inn på disse sammenhengene. Tidligere forskning kan imidlertid tyde på at ungdom med innvandrerbakgrunn er mindre tilbøyelig til å rapportere at familien har dårlig råd. Kanskje skyldes det at de i større grad sammenligner sin situasjon med andre innvandrerfamilier i Norge eller med situasjonen i foreldrenes hjemland? Med dette som bakgrunn har vi formulert tre forskningsspørsmål for de empiriske analysene:

- Hvordan er sammenhengen mellom relativ ressursfattigdom i familien og den subjektive opplevelsen av fattigdom blant Oslo-ungdommer?
- Er sammenhengen mellom relativ ressursfattigdom og subjektiv fattigdom sterkere i bydeler der flertallet av familiene har høy sosioøkonomisk status, enn i bydeler der flere har lav sosioøkonomisk status?
- Påvirker det å ha foreldre som har innvandret sammenhengene mellom bydelstilhørighet, lav sosioøkonomisk status og subjektiv fattigdom?

METODE

Datagrunnlag

Datamaterialet stammer fra spørreundersøkelsen «Ung i Oslo 2015» gjennomført av Velferdsforskningsinstituttet NOVA. Dette er en tverrsnittstudie fra januar-mars 2015, med mer enn 24 000 respondenter fra alle trinn på alle byens ungdomsskoler og videregående skoler. Oppslutningen om undersøkelsen var 79 prosent av bruttoutvalget, 72 prosent på videregående trinn og 86 prosent i ungdomsskolen (Andersen og Bakken 2015). Selv om svarprosenten er høy, spesielt på ungdomstrinnet, kan frafallet fortsatt være sosialt skjevt. Tidligere analyser av Ung i Oslo-undersøkelser (Elstad 2010) indikerer at de ungdommene som ikke deltar eller faller fra underveis i spørreskjema, oftere har bakgrunn fra lavere sosiale lag enn de som fullfører. Det er likevel ikke grunn til å tro at dette vil ha stor innvirkning på analysene av bydelsforskjeller, fordi andelen som ikke har deltatt blant ungdom med lav sosioøkonomisk status i de ulike bydelen sannsynligvis er ganske lik på tvers av byen.

Vi har avgrenset vårt utvalg til elevene i ungdomsskolen (N=12 449) for å sikre en mer homogen gruppe når det gjelder hva lokalmiljøet betyr i de unges liv. Ungdommer på grunnskolenivå bruker mer tid i nærmiljøet sitt, i skoletid og i fritid. Dermed er det også grunn til å tro at den referansegruppen de vurderer familiens økonomiske situasjon opp mot, i større grad er preget av lokalmiljøet. Respondentene fra bydel Sagene (171 elever) er videre ekskludert fra analysene. Praktiske utfordringer med gjennomføringen i bydel Sagene førte til at relativt få ungdommer fra 8. og 9. klasse deltok, noe som ga en skjevfordeling mot 10. trinn sammenlignet med resten av Oslo. Datasettet utgjør dermed 12 183 ungdomsskoleelever bosatt i Oslo. I analysene brukes fem variabler konstruert fra datasettet: 1) et subjektivt fattigdomsmål; 2) et mål på sosioøkonomiske ressurser i familien; 3) et sosioøkonomisk avstandsmål som måler avstanden fra den enkelte ungdoms verdi på målet for sosioøkonomiske ressurser i familien, til medianverdien i egen bydel; 4) innvandrerbakgrunn samt 5) bydelstilhørighet.

Subjektivt fattigdomsmål

Subjektiv fattigdom er målt gjennom følgende spørsmål i undersøkelsen: «Har familien din hatt god eller dårlig råd/økonomi de siste to årene?» med fem svaralternativer. 1= «god råd hele tiden»; 2= «stort sett hatt god råd»; 3= «hverken god eller dårlig råd»; 4 =stort sett dårlig råd» og 5= «dårlig råd hele tiden». I tråd med hvordan variabelen er brukt i tidligere studier (f.eks. Hansen

2010; Sletten 2010; Martens 2012) har vi slått sammen de som oppgir at familien «stort sett» og «hele tiden» har hatt dårlig råd og sammenligner denne gruppen med de øvrige. Fattigdom vil for mange være et skambelagt tema. At begrepet «fattigdom» ikke er en del av spørsmålsformuleringen kan i denne sammenheng både være en svakhet og en styrke for spørsmålets validitet som fattigdomsmål. Det kan tenkes at en del ville underrapportert eller unnlate å svare på et mer direkte spørsmål, motsatt kan en ikke vite at de som oppgir at familien har hatt dårlig råd faktisk har følt seg «som fattige» – eller har opplevd skam eller andre negative opplevelser som assosieres med fattigdom. Likevel fanger spørsmålsformuleringen opp det som mange vil mene er kjernen i fattigdomsbegrepet – en vurdering av at man har for få økonomiske ressurser.

Sosioøkonomisk ressursmål

Vi har ikke tilgang på inntektsstatistikk for husholdningene som ungdommene tilhører. For å indikere relativ ressursfattigdom har vi derfor brukt «the family affluence scale» (FAS), kombinert med opplysninger om foreldrenes utdanningsnivå og antall bøker i hjemmet. Vi antar at både FAS-målet, foreldrenes utdanning og antall bøker i hjemmet hver for seg gir begrenset informasjon om familiens økonomiske ressurser, men at vi ved å samle disse opplysningene får et mer treffsikkert mål på relativ ressursfattigdom. En slik antagelse er i overenstemmelse med Ensminger og kollegaer (2000) som – basert på spørreskjemadata fra ungdom og foreldre – konkluderer med at en kombinasjon av opplysninger om familieøkonomi, foreldrenes utdanning og husholdets sammensetning fungerer godt som proxy-mål for husholdsinntekt.

FAS-målet er tilpasset barn og unge og inkluderer spørsmål om familien har bil(er), om barna har eget soverom, antall feriereiser i familien siste år, samt antall datamaskiner (Currie m.fl. 2008; Sletten 2010; Nielsen mfl. 2015). Det er mulig å få maksimalt tre poeng på hver av disse tre indikatorene, som videre er slått sammen til en gjennomsnittsindeks (0-3). Et problem med FAS-målet er imidlertid at det er svært skjevfordelt (gjennomsnittet og medianen ligger høyt over midtpunktet på skalaen) og spredningen er liten. Ungdom flest i Oslo bor i familier som har mange av de forbruksgodene vi spør om. Dermed blir gruppen som skårer lavt på alle eller de fleste av underdimensjonene i FAS-målet betydelig mindre enn andelen barn og unge i inntektsfattige familier når vi ser på inntektsstatistikk fra Oslo⁸. For å styrke kvaliteten på

⁸ <http://statistikkbanken.oslo.kommune.no/webview/>

ressursmålet har vi derfor som nevnt kombinert ungdommenes skår på FAS-skalaen med opplysninger om foreldrenes utdanning (0-3)⁹ og antall bøker i hjemmet (0-3)¹⁰ i en felles indeks for familiens sosioøkonomisk status (heretter kalt SØS-skalaen).

SØS-skalaen er laget etter mal fra Bakken mfl. (2016) som gir en mer utførlig beskrivelse av hvordan skalaen er konstruert. I analysene er ungdommene videre delt inn i fem like store grupper basert på familiens plassering på SØS-skalaen. En sammenligning av de 20 prosentene av ungdom som plasseres i nedre 1/5 på SØS-skalaen (heretter kalt «lav SØS») med SSBs lavinntektsmål for 2013-2015 i Oslo viser at de to målene samvarierer noenlunde likt geografisk, men at andelen i kategorien for lav SØS-målet på vårt mål ligger noen prosentpoeng over lavinntektsmålet i de fleste bydelene. Dette gir en indikasjon på at vårt SØS mål fanger opp et lignende fenomen som lavinntektsmålet. Tidligere analyser som bruker en tilsvarende SØS-skala basert på data fra Ungdataundersøkelsene viser dessuten at skalaen gir systematiske utslag på ulike negative levekårsutfall, lav livskvalitet og opplevelsen av det å ha dårlig råd i ungdomstiden (Bakken m.fl. 2016).

Sosioøkonomisk avstandsmål

For å undersøke hvilken betydning avstand fra SØS-medianen i bydelen – i seg selv – har for ungdommenes opplevelse av at familien har dårlig råd (det subjektive fattigdomsmålet) har vi videre konstruert et sosioøkonomisk avstandsmål (heretter kalt «SØS-avstandsmålet»). Den enkelte ungdoms verdi på SØS-avstandsmålet er beregnet ved differansen mellom median skår på den tidligere omtalte SØS-skalaen i bydelen (aggregerte data for hver bydel) og hans eller hennes egen verdi på SØS-skalaen. Dette gir en kontinuerlig skala som starter med negativt fortegn og varierer fra -1.05 til 2.63. Negative tall vil i dette tilfellet si at ungdommen har en verdi på SØS-skalaen som ligger *over* medianen i egen bydel (mot relativ «ressursrikdom» lokalt), mens positive tall indikerer at ungdommene har en verdi på SØS-skalaen som ligger *under* medianverdien i bydelen (mot relativ «ressursfattigdom» lokalt). Ungdommene i gruppa med lav SØS (nedre 1/5 på SØS-skalaen) ligger alle under medianen i

⁹ Når begge foreldrene har utdanning ut over videregående har de fått skåren 3, i familier der kun den ene har høyere utdanning får ungdommene skåren 1,5, mens de som har to foreldre uten høyere utdanning har fått skåren 0.

¹⁰ 0 er «ingen bøker», 1,5 er «mellom 100 og 500 bøker» og 3 er «mer enn 1000 bøker».

sin bydel og de har dermed positive verdier på SØS-avstandsmålet (fra 0.17 til 2.63).

Bydelstilhørighet

Ungdommene har i undersøkelsen krysset av for hvilken bydel de bor i. Ungdommenes egenrapportering av ressurser i familien samsvarer med øvrig kunnskap om Oslo som en sosioøkonomisk delt by (jf. Hagen mfl. 1994; Ljunggren 2017). Det er store variasjoner i SØS-mediannivå mellom bydelene, og forskjellene følger et tradisjonelt vest–øst skille (vedleggsfigur 1). Ettersom antallet bydeler er høyt (14), mens relativt få ungdommer rapporterer om subjektiv fattigdom i hver enkelt bydel får vi mer robuste analyser og en mer oversiktlig fremstilling ved å dele inn bydelene i tre kategorier; «fattige», «middels rike» og «rike» bydeler.

De tre bydelskategoriene defineres ved å måle SØS-median for alle ungdommene i hver bydel. Deretter sorteres bydelene fra høyest til lavest SØS-nivå, før de slås sammen til tre bydelskategorier. Bydelene Vestre Aker, Ullern, Nordstrand, Nordre Aker og Frogner er samlet i bydelskategorien «rike bydeler» (SØS-median= 2.63-2.50). Videre har vi slått bydelene Østensjø og St. Hanshaugen sammen til «middels rike bydeler» (SØS-median= 2.37). Til slutt samles bydelene Bjerke, Grünerløkka, Søndre Nordstrand, Stovner, Gamle Oslo, Alna og Grorud til «fattige bydeler» (SØS-median= 2.16-1.95). Inndelingene er gjort basert på naturlig brudd (se vedleggsfigur 1). Plasseringen av Østensjø og St. Hanshaugen i en egen «middels»-kategori er gjort fordi de skiller seg både fra de «rike» og de «fattige» bydelene hva gjelder median SØS-nivå.

Innvandrerbakgrunn

Innvandrerbakgrunn er målt gjennom spørsmålet «Hvor er foreldrene dine født?». De som har begge foreldre født i utlandet kategoriseres med «*innvandrerbakgrunn*». Dette er i tråd med SSBs definisjon av personer med innvandrerbakgrunn, og «norskfødte med innvandrerforeldre» (SSB 2017b).

Analysestrategi

Kun de respondentene som har svart på alle de fire variablene (subjektiv fattigdom, sosioøkonomisk bakgrunn, bydel og innvandrerforeldre) er tatt med i de videre analysene (N=11 730). En sammenligning av dette *analytiske utvalget* med alle i datasettet viser at frafallet er på ca. 4 prosent og at det ikke påvirker fordelingen på de inkluderte variablene (vedleggstabell 1).

I de første analysene i resultatdelen presenteres bivariante sammenhenger mellom flere av de sentrale variablene i artikkelen. Deretter undersøker vi om sammenhengen mellom subjektiv fattigdom og ungdommenes skår på SØS-skalaen varierer mellom de tre bydelskategoriene. Poenget er her å undersøke om subjektiv fattigdom er mer utbredt blant ungdom med lav SØS i «rike bydeler».

I de siste delene av analysen inkluderes kun ungdom med lav SØS (nedre 1/5 på SØS-skalaen). Vi undersøker først om det er forskjeller mellom ungdom med og uten innvandrerbakgrunn når det gjelder tilbøyeligheten til å rapportere at familien har dårlig råd, avhengig av om de bor i «fattige», «middels rike» eller «rike» bydeler. Deretter gjennomfører vi en multippel lineær regresjonsanalyse¹¹ av utvalget med lav SØS. Her vises de samtidige sammenhengene mellom bydel, innvandrerbakgrunn samt sosioøkonomisk ulikhet og den subjektive fattigdomsopplevelsen.

RESULTATER

Vi begynner analysene med å vise hvordan ungdom med ulik sosioøkonomisk status og ungdom med innvandrerbakgrunn er fordelt i de tre bydelsgruppene. Denne oversikten gir et grunnlag for tolkningen av de kommende resultatene for subjektiv fattigdom.

¹¹ Med dikotom utfallsvariabel (som subjektiv fattigdom i vårt tilfelle) ville det vært naturlig å anvende logistisk regresjon. Effektestimater i den logistiske regresjonsmodellen har imidlertid den ulempen at de påvirkes av graden uobservert heterogenitet i modellen. Derfor kan vi ikke uten videre sammenligne odds ratios på tvers av grupper, utvalg eller modeller som inkluderer ulike uavhengige variabler (Mood 2009). Lineære modeller har dessuten en mer intuitiv fortolkning og resultatene er dermed lettere å formidle (Hellevik 2009). Koeffisientene (B) i modellene kan, multiplisert med 100, leses som antall prosentpoeng økning/ reduksjon i sannsynligheten for subjektiv fattigdom for en av ungdommene i lav SØS-utvalget. For å undersøke om lineær regresjon er en holdbar analysestrategi har vi i tillegg kjørt logistiske regresjoner og sammenlignet resultatene. Sammenligning av de ulike modellene viser samme substansielle sammenhenger og tilsvarende signifikansnivåer.

Tabell 1: Sosioøkonomisk status og innvandrerforeldre etter bydel (tredelt).

	Bydelstilhørighet				
	Fattig bydel (N=5571)	Middels rik bydel (N=1333)	Rik bydel (N=4826)		Oslo (N=11730)
	% (N)	% (N)	% (N)	Sig.	% (N)
<i>Sosioøkonomisk status</i>				<0,001	
- Lav	32 (1811)	17 (229)	7 (335)		20 (2375)
- Middels lav	26 (1443)	20 (272)	13 (611)		20 (2326)
- Middels	19 (1042)	24 (316)	22 (1051)		20 (2409)
- Middels høy	15 (829)	24 (320)	29 (1406)		22 (2555)
- Høy	8 (446)	15 (196)	29 (1423)		18 (2065)
Total	100	100	100		100
<i>Innvandrerforeldre</i>				<0,001	
- En el. ingen født i utlandet	44 (2432)	75 (994)	90 (4352)		66 (7778)
- Begge foreldre født i utlandet	56 (3139)	25 (339)	10 (474)		34 (3952)
Total	100	100	100		100

Tabell 1 viser at andelene med lav sosioøkonomisk status og andelene med innvandrerbakgrunn er svært forskjellig i de tre gruppene av bydeler. I de «rike bydelene» utgjør ungdom med lav SØS en marginal gruppe på totalt sju prosent, mens flertallet tilhører de to øverste sosioøkonomiske gruppene. I de sju «fattige» bydelene er det helt omvendt. Her utgjør ungdommene med lav SØS den største gruppa på godt over 30 prosent, mens de med høyest SØS er den marginale gruppa. Bare i de to «middels rike» bydelene er det en tilnærmet lik fordeling av ungdommer i de fem sosioøkonomiske gruppene. Unge med innvandrerbakgrunn utgjør videre drøyt halvparten av ungdommene i «fattige» bydeler (56 prosent), 23 prosent i de «middels rike» bydelene og bare ni prosent i de «rike». Tilleggsanalyser viser ikke uventet et betydelig overlapp mellom det å ha innvandrerbakgrunn og å tilhøre familier med lav SØS (presenteres ikke her).

Utbredelse av subjektiv fattigdom

Videre har vi sett på andelen som opplever dårlig råd i hele utvalget, og hvordan denne varierer etter hvilken sosioøkonomisk gruppe ungdommene tilhører, om foreldrene har innvandret eller ikke og etter bydelskategori.

Tabell 2: Subjektiv fattigdom etter sosioøkonomisk status, innvandrerbakgrunn og bydel. N = 11730

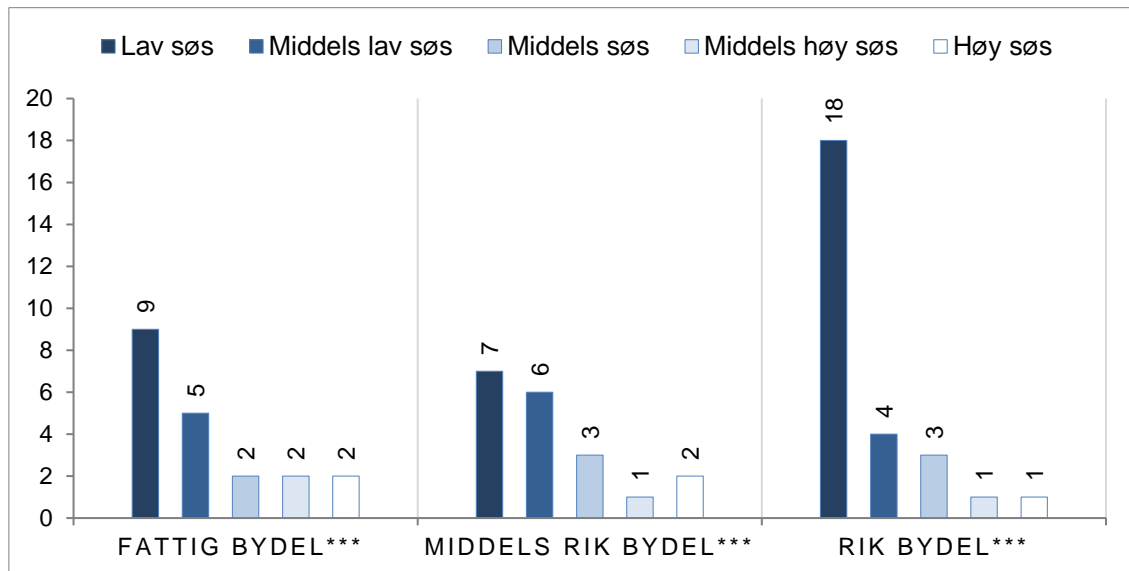
	Dårlig råd	Hverken eller	God råd	Sig.	Total
	% (N)	%	%		%
Alle ungdommer	4 (466)	14	82		100
<i>Sosioøkonomisk status</i>				<0,001	
- Lav	10 (245)	24	66		100
- Middels lav	5 (114)	20	75		100
- Middels	2 (55)	14	84		100
- Middels høy	1 (32)	8	91		
- Høy	1 (20)	5	94		
<i>Innvandrerbakgrunn</i>				<0,001	
- En el. ingen foreldre født i utlandet	3 (213)	13	84		100
- Begge foreldre født i utlandet	5 (253)	18	77		100
<i>Bydel (tredelt)</i>				<0,001	
- Fattig	5 (284)	17	78		100
- Middels rik	4 (46)	15	81		100
- Rik	3 (136)	10	87		100

Totalt er det kun en liten andel på fire prosent som opplever at familien har hatt dårlig råd (stort sett eller hele tiden to siste år), mens hele 82 prosent mener familien har hatt god råd. Det er store og signifikante forskjeller i opplevelse av familiens økonomi etter hvilken sosioøkonomisk familiebakgrunn ungdommene har. I gruppa med lav SØS opplever ti prosent at familien har dårlig råd, mot fem prosent i gruppa for middels lav SØS og kun én til to prosent i gruppene fra middels til høy SØS. Tilsvarende varierer andelen som opplever at familien har god råd fra 94 prosent i den øverste sosioøkonomiske gruppen til 66 prosent i de laveste. Ungdom med innvandrerbakgrunn er videre overrepresentert blant de som oppgir at familien har dårlig råd. Dette gjelder henholdsvis fem prosent av de med innvandrerforeldre og tre prosent av de øvrige ungdommene. Resultatet er ikke overraskende, gitt at 42 prosent av alle Oslo-barn med innvandrerforeldre i 2015 levde i vedvarende lavinntekt (SSB 2017a). Det er mer overraskende at forskjellene ikke er større.

Det er videre en liten men signifikant forskjell mellom bydelskategoriene i andelen som oppgir at familien har dårlig råd. Andelen er størst i de «fattige bydelene» (fem prosent), synker så med ett prosentpoeng til de «middels rike bydelene» (fire prosent) og faller ytterligere ett prosentpoeng i de «rike bydelene» (tre prosent). Igjen var det forventet å finne en slik sammenheng, men overraskende at den er såpass svak ettersom det er mer enn fire ganger så stor sjans for å leve i en familie med lav SØS i de «fattige bydelene» sammenlignet med de «rike» (tabell 1). For å utforske nærmere de relativt små

variasjonene mellom bydelene når det gjelder subjektiv fattigdom viser figur 1 andelen subjektivt fattige etter sosioøkonomisk kategori separat for de tre bydelsgruppene.

Figur 1: Andel subjektivt fattige etter sosioøkonomisk kategori. Separate krysstabellanalyser for bydelsgruppene (se tabell 1 for prosentueringsgrunnlag). *** $p < 0,001$



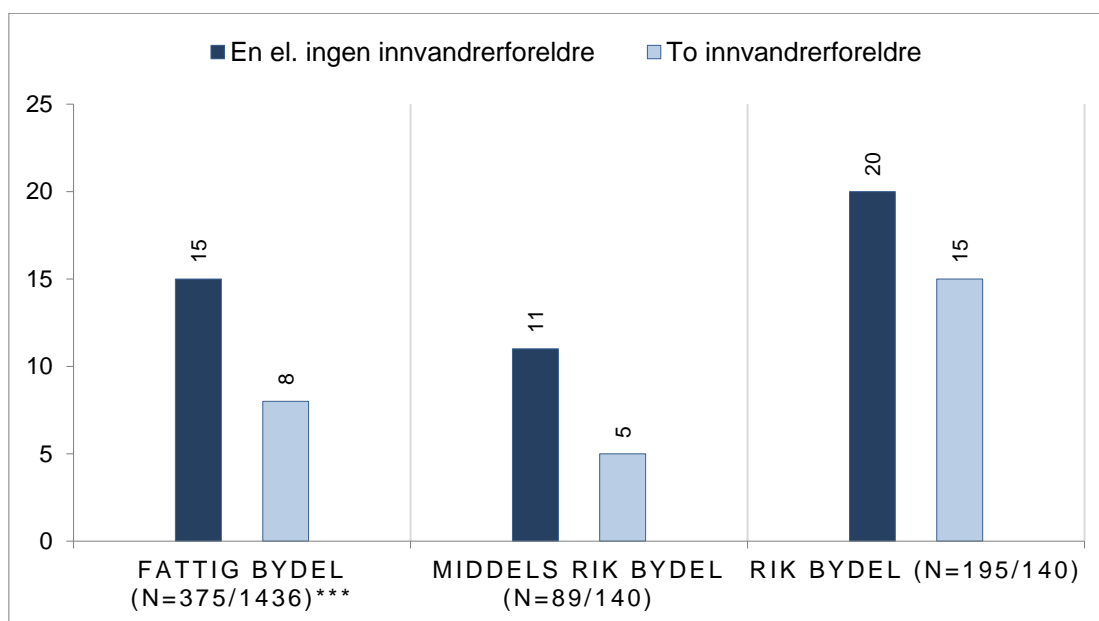
I de «fattige bydelene» er fordelingen av subjektivt fattige tilnærmet lik den som ble vist for hele Oslo (se tabell 2). Dette gjenspeiler at det store flertallet av de med lav eller middels lav SØS bor i disse bydelene, og at de fleste subjektivt fattige igjen tilhører disse sosioøkonomiske gruppene. Det er klart flest subjektivt fattige (ni prosent) i lav SØS-gruppa, deretter fem prosent i den middels lave SØS-gruppa og to prosent i de øvrige gruppene.

I de «middels rike bydelene» er det bare en liten forskjell i andelen subjektivt fattige mellom lav SØS-gruppa og den middels lave gruppa (seks og syv prosent). I de «rike bydelene» er andelen subjektivt fattige i lav SØS-gruppa derimot betydelig høyere, hele 18 prosent av disse ungdommene har en opplevelse av at familien har hatt dårlig råd. Blant de øvrige sosioøkonomiske gruppene er andelen subjektivt fattige synkende fra fire til en prosent. Den største forskjellen mellom bydelskategoriene er altså at det blant ungdommer med lav SØS er dobbelt så høy andel subjektivt fattige i de «rike» som i de andre bydelene. Hadde ungdommene med lav SØS i «fattige bydeler» opplevd seg som fattige like ofte som de i «rike bydeler» ville de generelle bydelsforskjellene (i tabell 2) også vært større. Sagt på en annen måte kan noe av

årsaken til de små forskjellene mellom bydelskategoriene (i subjektiv fattigdom) altså være at ungdom med lav SØS i «fattige bydeler» noe sjeldnere enn ungdom med lav SØS i «rike bydeler», oppgir at familien har dårlig råd.

Ungdom i familier med lav SØS – betydningen av innvandrerbakgrunn og bydel
Videre følger analyser kun blant ungdom i kategorien for lav SØS (N=2 375). Det er disse ungdommenes opplevelser som er artikkelens hovedfokus, og vi skal begynne med å undersøke forskjellen mellom ungdom med og uten innvandrerbakgrunn i denne gruppen. Kan en overrepresentasjon av ungdom med innvandrerbakgrunn i de «fattige bydelene» være med å forklare at ungdom i familier med lav SØS noe sjeldnere oppgir at familien har dårlig råd i disse bydelene? Figur 2 presenterer først forskjellen i andelen subjektivt fattige etter innvandrerbakgrunn, separat for hver av de tre bydelskategoriene.

Figur 2: Andeler subjektivt fattige etter foreldres innvandrerbakgrunn i utvalget med lav SØS. Separate analyser for bydelsgruppene. *** $p < 0,001$



Figur 2 viser for det første at de høyeste andelene subjektivt fattige (blant de med lav SØS) finnes i de «rike bydelene». Videre er det færre subjektivt fattige blant ungdom med innvandrerbakgrunn enn blant de øvrige, i alle tre bydelsgrupper. I de «fattige bydelene», der flertallet av byens unge med lav SØS bor, er det nesten halvparten så vanlig for de med innvandrerbakgrunn å oppleve subjektiv fattigdom som hos de øvrige ungdommene i bydelen.

Én mulig forklaring på de relativt små bydelsforskjellene i subjektiv fattigdom kan dermed være at ungdom med innvandrerbakgrunn (som i snitt

har lavere tilbøyelighet til å rapportere at familien har dårlig råd) er overrepresentert blant ungdom i familier med lav SØS i de «fattige bydelene».

Betydningen av individuell avstand til ressursnivået i egen bydel

Analysene har så langt antydnet at sannsynligheten for at ungdom i familier med lav SØS opplever at familien har dårlig råd er størst i bydeler der disse ungdommene skiller seg mest fra det «gjengse» SØS-nivået i bydelen. Samtidig har vi gjort analyser som peker mot at andelen subjektivt fattige i de «fattige bydelene», «holdes nede» fordi ungdom med innvandrerbakgrunn er overrepresentert her. For å undersøke holdbarheten av disse funnene gjennomfører vi nedenfor lineære regresjonsanalyser. Utfallsvariabelen er subjektiv fattigdom. Poenget er for det første å undersøke hvordan bydelstilørighet påvirker sannsynligheten for at ungdom (i familier med lav SØS) opplever subjektiv fattigdom i en tenkt situasjon der andelen unge med innvandrerbakgrunn var lik på tvers av bydeler. For det andre ønsker vi å undersøke betydningen av bydel i en tenkt situasjon der også avstanden fra SØS-medianen i bydelen (blant ungdom med lav SØS) var lik i alle bydelene. Til det siste formålet introduseres «SØS-avstandsmålet» i regresjonsanalysen. Utvalget er ungdom med lav SØS, og i disse analysene inkluderes alle de 14 bydelene (framfor det tredelte bydelsmålet).

I tabell 3 (neste side) er bydelene sortert synkende etter avstanden mellom ressursnivået hos de med lav SØS og median SØS-nivå i bydelen. Vestre Aker (referansen) har den klart høyeste andelen subjektivt fattige blant de med lav SØS (21 prosent), og i den bivariate modellen er hovedmønsteret en synkende (men ikke perfekt¹²) sammenheng mellom denne bydelsrangeringen og subjektiv fattigdom. Andelene subjektivt fattige i alle de «fattige bydelene» er under halvparten av Vestre Aker, og forskjellene er signifikante.

¹² Noen bydeler avviker fra mønsteret. Blant de 'rike' skiller Ullern seg ut med en noe lavere andel subjektivt fattige. I de 'fattige' bydelene skiller Grünerløkka seg ut med andeler som ligner mer på de rikeste bydelene. Av de to 'middels rike' bydelene har Østensjø den klart laveste andelen i hele Oslo, mens St. Hanshaugen hadde en av de høyeste andelene.

Tabell 3: Lineær regresjon av bydelstilhørighet, om foreldrene har innvandret og avstand til sosioøkonomisk median i egen bydel på subjektiv fattigdom. Utvalget med lav SØS. (N=2375)

	Bivariate	Modell 1	Modell 2	Modell 2b
	<i>B</i> (%)	<i>B</i>	<i>B</i>	<i>B</i>
Bydel				
<i>Vestre Aker (ref)</i>				
Ullern	-,08 (13%)	-,10	-,10	-,10
Nordstrand	-,02 (19%)	-,02	-,01	-,02
Nordre Aker	-,03 (18%)	-,04	-,03	-,03
Frogner	-,05 (16%)	-,05	-,02	-,04
Østensjø	-,16*** (5%)	-,15***	-,11**	-,14**
St. Hanshaugen	-,03 (18%)	-,02	,01	-,01
Bjerke	-,11** (10%)	-,09**	-,03	-,08*
Grünerløkka	-,05 (16%)	-,04	,03	-,03
Søndre Nordstrand	-,11** (10%)	-,09**	-,02	-,08*
Alna	-,13** (8%)	-,11**	-,04	-,10**
Gamle Oslo	-,12** (9%)	-,10*	-,03	-,10*
Stovner	-,12** (9%)	-,09*	-,03	-,09*
Grorud	-,11** (10%)	-,09*	-,02	-,08*
<i>Konstant</i>	,21*** (21%)			
Foreldre født i utlandet				
<i>En el. ingen (ref)</i>				
To utenlandsfødte foreldre	-,08*** (8%)	-,06***	-,07***	-,07***
<i>Konstant</i>	,16*** (16%)			
Avstand til sosioøkonomisk median i egen bydel (0,17 – 2,63)				
	,11***		,11***	
<i>Konstant</i>	,01***			
Sosioøkonomisk status (0.00 – 1.78)				
	-,10***			-,11***
<i>Konstant</i>	,23***			
Konstant		,24***	,09*	,37*
Justert R ²		,02	,04	,04

*p < 0,05; **p < 0,01; ***p < 0,001

Modell 1 viser sammenhengen mellom bydel og subjektiv fattigdom kontrollert for innvandrerbakgrunn. Det å ha to innvandrerforeldre gir for det første seks prosentpoeng lavere forekomst av subjektiv fattigdom enn for ungdom uten innvandrerbakgrunn, kontrollert for bydelstilhørighet. Når det justeres for at andelen med innvandrerbakgrunn er ulik på tvers av bydelene reduseres avstanden til Vestre Aker (referansen), likevel gjenstår det fremdeles et signifikant lavere nivå av subjektiv fattigdom i de «fattige bydelene». Unntaket er Grünerløkka, som heller ikke var signifikant ulik Vestre Aker i den bivariate modellen. Det kan dermed se ut som en høy andel med innvandrerbakgrunn i de «fattige bydelene» bidrar til litt større bydelsforskjeller (innad i gruppa som

har lav SØS), enn det som ville vært tilfelle hvis bosetningsmønsteret var annerledes. Forskjeller i andelen med innvandrerbakgrunn ser likevel på ingen måte ut til å være hovedforklaringen til de bydelsforskjellene vi finner i subjektiv fattigdom.

I modell 2 introduseres ungdommenes avstand til sosioøkonomisk median i egen bydel (avstandsmålet). Konstantleddet er nå 9, som er (den rent teoretiske) prosent sannsynligheten for subjektiv fattigdom for de som bor i Vestre Aker, ikke har innvandrerforeldre og har en skåre på SØS-skalaen som tilsvarer SØS-median i bydelen. Kontrollert for SØS-avstandsmålet nærmer de fleste av bydelskoeffisientene seg 0 (ingen forskjell) og det er ingen av de «fattige bydelene» som skiller seg signifikant fra Vestre Aker lenger. Når variasjonene i avstand til median i egen bydel utjevnes reduseres altså bydelsforskjellene i subjektiv fattigdom så godt som helt. Det er kun Østensjø som fortsatt har signifikant lavere sannsynlighet for subjektiv fattigdom enn Vestre Aker. Innvandrerbakgrunn har imidlertid fortsatt en signifikant effekt på omtrent samme nivå som i den bivariate analysen og i modell 1. Funnet om at ungdom med innvandrerbakgrunn (i familier med lav SØS) har lavere sannsynlighet for å oppleve subjektiv fattigdom påvirkes dermed ikke av at det justeres for ungdommenes avstand til SØS-median i bydelen. Koeffisienten for SØS-avstandsmålet er også lik i den bivariate modellen og i modell 2. Sammenhengen mellom avstand til SØS-median i egen bydel og subjektiv fattigdom, ser dermed ikke ut til å forklare av hvilken bydel ungdommene bor i eller innvandrerbakgrunn.

I modell 2b har vi byttet ut avstandsmålet med den kontinuerlige SØS-variabelen. Dette har vi gjort for å dobbeltsjekke om det faktisk er avstand til SØS-median i egen bydel, og ikke variasjon på SØS-skalaen innad i gruppa med lav SØS, som forklarer mest av bydelsforskjellene i subjektiv fattigdom. Resultatet viser for det første at SØS-skalaen har tilnærmet identisk sammenheng med utfallsvariabelen, subjektiv fattigdom, som SØS-avstandsmålet (men med motsatt fortegn da avstandsmålet er snudd sammenlignet med SØS-skalaen). Fordi avstandsmålet er konstruert med utgangspunkt i ungdommenes skåre på det kontinuerlige SØS-målet er de to målene ikke uventet sterkt korrelert (Pearson $R=-0.91$), og det ville gitt problemer med multi-kollinearitet hvis disse ble inkludert i samme regresjonsmodell (Almquist m.fl. 2016). Det viktige poenget i denne sammenheng er imidlertid at bydelsvariabelene påvirkes ulikt, avhengig av om vi kontrollerer for avstand til SØS-median i bydelen (avstandsmålet) eller det kontinuerlige SØS-målet.

I modell 2b er det fortsatt signifikante bydelsforskjeller på omtrent samme nivå som i modell 1. Gitt at ungdommene i kategorien for lav SØS har tilnærmet lik «absolutt ressursmengde» på tvers av bydelene (men ulik avstand til median i egen bydel) vil bydelsforskjellene altså fortsatt vært store. Resultatet er ikke overraskende da tilleggsanalyser viser at medianverdien på SØS-skalaen innad i gruppa av ungdommer med lav SØS (laveste 1/5) varierer lite mellom bydelene, og forskjellene er heller ikke signifikante ($p=0.060$). Det er altså ikke mulig å si at ungdommene som er kategorisert med lav SØS på østkanten avviker spesielt fra de som bor på vestkanten, når det gjelder sosioøkonomiske ressurser i familien. De ligger på omtrent samme nivå på den kontinuerlige SØS-skalaen. Samlet tyder dette på at de bydelsforskjellene vi finner verken kan forklares (fullt ut) av forskjeller i andelen med innvandrerbakgrunn eller at ungdom med lav SØS i de «rike bydelene» er særlig utsatt objektivt sett (det vil si ligger lavere på den kontinuerlige SØS-skalaen, enn ungdom med lav SØS i de «fattige bydelene»).

AVSLUTNING

Et hovedspørsmål i artikkelen har vært om ungdoms subjektive opplevelsen av fattigdom preges av nabolaget der de bor. Analysene bekrefter en slik sammenheng. Den subjektive opplevelsen av at familien har dårlig råd – blant ungdom i familier som objektivt sett har lite – er mer utbredt i velstående nabolag. I tillegg ønsket vi å undersøke hvilken betydning innvandrerbakgrunn har for bydelsforskjeller i subjektiv fattigdom. På dette punktet viser analysene at ungdom med innvandrerbakgrunn har noe lavere tilbøyelighet til å oppgi at familien har dårlig råd. Når vi tar hensyn til dette reduseres bydelsforskjellene (i subjektiv fattigdom) noe, men hovedbildet er fortsatt det samme: når den relative avstanden til jevnaldrende flest er stor, er det også større sjanse for at ungdom i familier med et lavt ressursnivå opplever at familien har dårlig råd.

Subjektiv fattigdom i Oslos bydeler

Det er få Osloungdommer, totalt sett, som rapporterer at familien har hatt dårlig råd de to siste årene. I hele utvalget gjelder dette kun 4 prosent. Denne andelen er omtrent lik andelen i ungdataundersøkelser gjennomført i en rekke andre norske kommuner (Sletten 2017). At Oslo skårer såpass likt resten av landet er interessant når vi vet at andelen som lever med vedvarende lavinntekt er betydelig høyere i Oslo (SSB 2017a). Fra tidligere studier vet vi

imidlertid at overlappet mellom objektive og subjektive fattigdomsmål på ingen måte er perfekt (Sandbæk og Pedersen 2010; Martens 2012).

Heller ikke våre analyser tyder på at den subjektive opplevelsen av dårlig råd er begrenset til de ungdommene som objektivt sett har minst. Likevel er dette fenomener som henger tydelig sammen. Flertallet både av de som bor i familier med lav sosioøkonomisk status, og de som subjektivt opplever at familien har dårlig råd, bor i bydelene der mange av de jevnaldrende også tilhører familier med lav sosioøkonomisk status. I disse bydelene er avstanden fra SØS-median til SØS-nivået hos de som har minst relativt liten. I bydeler vi har kategorisert som «rike» er det motsatt slik at majoriteten tilhører familier med høyere sosioøkonomisk status enn gjennomsnittet i Oslo, og her vil avstanden fra de som har minst til det «gjengse» nivået av sosioøkonomiske ressurser i ungdomsfamiliene være betydelig større. Det er som tidligere nevnt grunn til å tro at ungdoms vurdering av sin egen situasjon preges av hvilke referansegrupper de forholder seg til i nærmiljøet. Når ungdom i familier med lav sosioøkonomisk status sammenligner sin situasjon med jevnaldrende i sine omgivelser gir det sannsynligvis en annen opplevelse av avstand til «det normale» i de «rike» enn i de «fattige» bydelene. Som nevnt er et sentralt funn i artikkelen nettopp at det er i de «rike bydelene» at ungdom i familier med lav SØS oftest oppgir at familien har dårlig råd.

Betydningen av innvandrerbakgrunn for subjektiv fattigdom

Analysene viser også at sjansen for å oppgi at familien har dårlig råd – blant de med lav sosioøkonomisk status – er mindre blant ungdom med innvandrerbakgrunn enn blant ungdom med norsk familiebakgrunn. Dette er i tråd med andre studier som har vist at barn med innvandrerbakgrunn i lavinntektsfamilier noe sjeldnere gir uttrykk for subjektiv fattigdom (Hansen 2010). I våre analyser ser en slik «innvandrer-effekt» ut til å være tilstede i alle de tre bydelsgruppen («rike», «middels rike» og «fattige» bydeler). Samtidig viser analysene at bydelsforskjellene i subjektiv fattigdom *også* gjelder unge med innvandrerbakgrunn. Samlet kan funnene dermed tolkes dithen at teorien om subjektiv relativ deprivasjon også gjelder for unge med innvandrerbakgrunn, men at de i utgangspunktet har lavere tilbøyelighet for å oppleve seg som fattige.

Et slikt funn kan muligens forstås ut ifra teorien om doble referanserammer. Antagelsen er da at referansegruppen til unge med innvandrerbakgrunn gjenspeiler en flerkulturell identitet, hvor for eksempel forholdene i foreldrenes hjemland er et relevant sammenligningsgrunnlag. Et lignende

fenomen kan finnes i den formen for utenforskap som gjør at mange norske ungdommer med innvandrerforeldre omtaler seg selv som «utlendinger» – de vil da kanskje sammenligne seg mer med andre barn av innvandrere som oftere har en lignende (lav) sosioøkonomisk bakgrunn, enn med ungdom som har norsk bakgrunn. Denne typen mekanismer kan føre til en undervurdering eller «underrapportering» av at familiene har dårlig råd, og ligner på det Korbøl og Midtbøen (2018) omtaler som «marginale sammenligningsgrunnlag» eller på teorien om «doble referanserammer» i nyere migrasjonslitteratur (Friberg og Midtbøen 2018).

En slik tolkning kan passe med våre funn, men på dette punktet er data og analyser ikke utdypende nok til å konkludere entydig om mekanismer. Derimot kan vi konkludere med større sikkerhet når det gjelder spørsmålet om hvordan andelen unge med innvandrerbakgrunn i de ulike bydelene virker inn på bydelsforskjellene i subjektiv fattigdom. I de multivariate analysene så vi en viss reduksjon av bydelsforskjellene (i subjektiv fattigdom) når vi justerte for innvandrerbakgrunn. Dette kan tyde på at en liten del av bydelsforskjellene i subjektiv fattigdom kan tilskrives en «innvandrereffekt» - at ungdom med innvandrerbakgrunn både er overrepresentert i de «fattige» bydelen og har lavere tilbøyelighet til å rapportere at familien har dårlig råd. Hovedmønsteret består imidlertid. Også etter en kontroll for innvandrerbakgrunn viser analysene at ungdom (med lav SØS) i de «fattige bydelene» har lavere risiko for å oppgi at familien har dårlig råd.

Betydningen av å ha mindre enn andre i nabolaget

Vi har tatt utgangspunkt i Townsends relative fattigdomsforståelse for å forstå betydningen av nærmiljøets sosiale sammensetning. Det at ungdom i familier med lav sosioøkonomisk status oftere rapporterer om subjektiv fattigdom når de bor i de mer velstående bydelene på Oslo vest kan sannsynligvis tolkes i lys av teorien om subjektiv relativ deprivasjon (Halleröd 2006). I følge teorien vil våre forventninger til livet, og dermed også vår opplevelse av et å ha dårlig råd, preges av de vi omgås til daglig og de vi identifiserer oss med. Funnet fra den multivariate regresjonsanalysen stemmer godt med denne teorien fordi det er avstand til det «normale» ressursnivået i bydelen som bidrar til å forklare bydelsforskjellene i subjektiv fattigdom, ikke objektive forskjeller på SØS-skalaen eller andelen unge med innvandrerbakgrunn i bydelen. Sagt på en annen måte øker sannsynligheten for at ungdom i familier med lav SØS opplever at familien har dårlig råd med avstand til SØS-medianen i den bydelen der de bor.

Selv om vi ikke har undersøkt ungdommenes opplevelse av skam eller utenforskap direkte er det grunn til å tro at mange av dem som oppgir at familien har hatt dårlig råd de to siste årene faktisk opplever dette som en belastning – og at denne belastningen er større jo mer ungdommene skiller seg ut fra jevnaldrende i nabolaget. Som kommentert innledningsvis har flere studier vist at den største byrden for barn i fattige familier er det å skille seg ut og å ikke kunne delta på lik linje med andre i nærmiljøet (Redmond 2008). Materiell fattigdom knyttes også ofte til skamfølelse, stress og tilbaketrekning (Walker m.fl. 2013). Sett i lys av denne kunnskapen kan det å vokse opp i omgivelser der mange har bedre økonomi enn deg faktisk utgjøre en ekstra belastning for ungdom i fattige familier. Dette står tilsynelatende i motsetning til nabolagstudier som hovedsakelig har fokusert på de positive sidene ved å vokse opp i velstående nabolag, og tilsvarende negative framtidsutsikter for de som vokser opp i nabolag der de fleste har lite (se f.eks. Toft og Ljunggren 2016). Samtidig er utfallsmålene ulike. Det er fullt mulig å tenke seg at det å skille seg ut fra normalen blant jevnaldrende i nærmiljøet utgjør en belastning *i ungdomstiden* (i form av sosial eksklusjon, skam og mindreverdighetsfølelse), samtidig som tilgang på kontakter, ressurspersoner og rollemodeller i nærmiljøet kan være med å bidra til at disse ungdommene oppnår høyere utdanning og bedre jobber *i framtiden* – enn de ville gjort hvis de bodde i mindre velstående nabolag. Som redegjort har også tidligere studier som har forsket på ungdomsnære utfall (skam, sinne, normløshet, kriminalitet i ungdomstiden) antydnet at det å være fattige i mer velstående nabolag kan utgjøre en ekstra risiko – i ungdomstiden (Ogders m.fl. 2015, Bernburg m.fl. 2009).

Funnene i artikkelen peker uansett mot at det å vokse opp i rike nabolag kan utgjøre en belastning, og bidrar dermed til å nyansere synet på oppvekst i ressurssterke nabolag som en beskyttelsesfaktor for barn i inntektsfattige familier. Det er god grunn til å studere nærmere både hvilken betydning den subjektive opplevelsen av å være fattig i ellers velstående nabolag har for livskvalitet i ungdomstiden og på lang sikt. Samtidig trengs mer kunnskap og bevissthet om hvordan opplevelsen av det *å ha lite der de fleste har mye* forsterkes eller forebygges i møtet med nærmiljøet, skolen og andre sosiale arenaer der barn og unge i fattige familier ferdes.

LITTERATUR

- Almquist, Y. B. , S. Ashir & L. Brännström (2016). *A guide to quantitative methods versjon 1.0.3*. Stockholm: Centre for Health Equity Studies.
- Andersen, P. L. & A. Bakken (2015). *Ung i Oslo 2015*. NOVA Rapport 8/15 (trykt utg.). Oslo: Norsk institutt for forskning om oppvekst, velferd og aldring.
- Bakken, A (2016). Endringer i skoleengasjement og utdanningsplaner blant unge med og uten innvandringsbakgrunn. Trender over en 18-årsperiode. *Tidsskrift for ungdomsforskning*, 16(1), 40-62.
- Bakken, A (2018). *Ungdata. Nasjonale resultater 2018*. NOVA rapport 8/18. Oslo: NOVA
- Bakken, A., L. R. Frøyland & M.A. Sletten (2016). *Sosiale forskjeller i unges liv : hva sier Ungdata-undersøkelsene?*. NOVA rapport 3/2016 (trykt utg.). Oslo: Norsk institutt for forskning om oppvekst, velferd og aldring.
- Bakken, A., & M.A. Sletten (2000). Innvandrerungdoms planer om høyere utdanning - realistiske forventninger eller uoppnåelige aspirasjoner? *Søkelys på arbeidsmarkedet*, 17(1), 27-36.
- Ben-Arieh, A. (2009). Social indicators of children's well-being past present and future. I Ben-Arieh, A. & Frønes, I. (red.) *Indicators of children's well-being: Theory and practices in multi-cultural perspective*. New York: Springer.
- Bernburg, J. G., Thorlindsson, T., & Sigfusdottir, I. D. (2009). Relative deprivation and adolescent outcomes in Iceland: A multilevel test. *Social Forces*, 87(3), 1223-1250.
- Brattbakk, I. & B. Andersen (2017). *Oppvekststedets betydning for barn og unge : nabolaget som ressurs og utfordring 07/2017*. Oslo: Arbeidsforskningsinstituttet.
- Brattbakk, I. & T. Wessel (2013). Long-term Neighbourhood Effects on Education, Income and Employment among Adolescents in Oslo. *Urban Studies* 50 (2): 391-406. doi: <https://doi.org/10.1177/0042098012448548> .
- Brattbakk, I., & T. Wessel (2013). Long-term neighbourhood effects on education, income and employment among adolescents in Oslo. *Urban Studies*, 50(2), 391-406.
- Brattbakk, I. & T. Wessel (2017). Hva smitter i Oslos Nabolag? I Ljunggren, J. (red): *Oslo-ulikhetenes by*. Oslo: Cappelen Damm Akademiske.
- Currie, C. mfl. (2008). Researching health inequalities in adolescents: The development of the Health Behaviour in School-Aged Children (HBSC) Family Affluence Scale. *Social Science & Medicine* 66 (6): 1429-1436. doi: <https://doi.org/10.1016/j.socscimed.2007.11.024>.
- Davis, J. A. (1959). A formal interpretation of the theory of relative deprivation. *Sociometry*, 22(4), 280-296.
- Elstad, J. I.. (2010). Spørreskjemaundersøkelsenes fallgruber. I Widerberg, K. (red.), M.N. Hansen & D. Album: *Metodene våre : eksempler fra samfunnsvitenskapelig forskning*. Oslo: Universitetsforlaget.
- Ensminger, M. E. mfl. (2000). The validity of measures of socioeconomic status of adolescents. *Journal of Adolescent Research*, 15(3), 392-419.

- Fløtten, T., & Pedersen, A. W. (2008). Fattigdom som mangel på sosialt aksepterte levekår. I *Fattigdommens dynamikk. Perspektiver på marginalisering i det norske samfunnet*. Oslo: Universitetsforlaget.
- Fløtten, T. (red) (2009). *Barnefattigdom*. Oslo: Gyldendal akademisk.
- Fløtten, T., E. Dahl & A. Grønningsæter. (2001). *Den norske fattigdommen : hvordan arter den seg, hvor lenge varer den og hva kan vi gjøre med den?* Vol. 2001:16. Oslo: Forskningsstiftelsen Fafo.
- Friberg, J. H., & Midtbøen, A. H. (2018). The Making of Immigrant Niches in an Affluent Welfare State. *International Migration Review*, 0197918318765168.
- Guio, A. Cmfl. Towards an EU measure of child deprivation. *Child indicators research*, 11(3), 835-860
- Halleröd, B. (2006). Sour grapes: Relative deprivation, adaptive preferences and the measurement of poverty. *Journal of Social Policy*, 35(3), 371-390.
- Halvorsen, K. (2011). Teori, måling og omfang av barnefattigdom. I Seim, S. (red.) & H. Larsen: *Barnefattigdom i et rikt land : kunnskapsoppsummering om fattigdom og eksklusjon blant barn i Norge*. Oslo: Høgskolen i Oslo, Sosialforsk, Avdeling for samfunnsfag.
- Hansen, T. (2010). Barns opplevelse av familieøkonomien og egne materielle ressurser. I
- Sandbæk, M. (red.) & A. W. Pedersen: *Barn og unges levekår i lavinntektsfamilier: en panelstudie 2000-2009*. NOVA-rapport (trykt utg.). Oslo: Norsk institutt for forskning om oppvekst, velferd og aldring.
- Hegna, K. (2014). Changing Educational Aspirations in the Choice of and Transition to PostCompulsory Schooling – A Three-Wave Longitudinal Study of Oslo Youth. *Journal of Youth Studies* 17 (5): 592–613.
<https://doi.org/10.1080/13676261.2013.853870>.
- Hellevik, O. (2009). Linear versus logistic regression when the dependent variable is a dichotomy. *Quality & Quantity* 43 (1): 59-74. doi: <https://doi.org/10.1007/s11135-007-9077-3>.
- Hjalmarsson, S., & C. Mood. (2015). Do poorer youth have fewer friends? The role of household and child economic resources in adolescent school-class friendships. *Children and Youth Services Review*, 57, 201-211.
- Hyggen, C., I. Brattbakk og E. Borgeraas (2018). Muligheter og hindringer for barn i lavinntektsfamilier. En kunnskapsoppsummering. NOVA Rapport 11/2018. Oslo: Norsk institutt for forskning om oppvekst, velferd og aldring
- James, A. & A. Prout. (1997). *Constructing and reconstructing childhood : contemporary issues in the sociological study of childhood*. 2. utgave. London: Falmer Press.
- Jo, Y. N. (2013). Psycho-social dimensions of poverty: When poverty becomes shameful. *Critical Social Policy*, 33(3), 514-531.

- Kaya, G., & M. Barmark. (2018). Traditional versus experimental pathways to university: Educational aspirations among young Swedes with and without an immigrant background. *Journal of Youth Studies*, 1-16.
- Kindt, M.T. & K. Hegna (2017). Innvandrerdrev på Oslos østkant. Aspirasjoner om høyere utdanning blant yrkesfagelever og elitestudenter med innvandrerbakgrunn i Oslo. Ljunggren, Jørn (Red.). *Oslo - ulikhetenes by*. Oslo: Cappelen Damm Akademisk.
- Korbøl, A. & A.H. Midtbøen (2018). *Den kritiske fase. Innvandring til Norge fra Pakistan 1970-1973*. Oslo: Universitetsforlaget
- Kristofersen, L.B. (2008). Barns opplevelse av familieøkonomien og egne økonomiske ressurser. I Sandbæk, M. (Red.): *Barns levekår. Familiens inntekt og barns levekår over tid*. 10. s. 163-172.
- Lauglo, J. (1996). *Motbakke, men mer driv?* Oslo: NOVA/Ungforsk.
- Lippman, L. H. (2007). Indicators and indices of child well-being: A brief American history. *Social Indicators Research*, 83(1), 39-53.
- Ljunggren, J. (red.) (2017). *Oslo : ulikhetenes by*. Oslo: Cappelen Damm akademisk.
- Martens, C. T. (2012). *Subjektiv fattigdom i et velferdssamfunn : barn og foreldres opplevelse av økonomisk knapphet 2000-2009*. NOVA notat nr. 3/2012 (trykt utg.). Oslo: Norsk institutt for forskning om oppvekst, velferd og aldring.
- Mayer, S. E. (1997). *What money can't buy: family income and children's life chances*. Cambridge, Mass.: Harvard University Press.
- Merton, R. K. (1968). *Social theory and social structure*. New York: Free Press.
- Middleton, S. (2000). Agreeing poverty lines: the development of consensual budget standards methodology. *Researching Poverty, Aldershot: Ashgate*, 59-76.
- Nieuwenhuis, J., & Hooimeijer, P. (2016). The association between neighbourhoods and educational achievement, a systematic review and meta-analysis. *Journal of Housing and the Built Environment*, 31(2), 321-347.
- Odgers, C. L. mfl. (2015). Living alongside more affluent neighbors predicts greater involvement in antisocial behavior among low-income boys. *Journal of child psychology and psychiatry*, 56(10), 1055-1064.
- Redmond, G. (2008). Children's Perspectives on Economic Adversity: A review of the literature. *Innocenti Discussion Papers 2008*. Firenze: UNICEF Innocenti Research Centre.
- Ringen, S. (1988). Direct and indirect measures of poverty. *Journal of social policy*, 17(3), 351-365.
- Sandbæk, M. & A. S. Grødem (2009). Barnefattigdom i et rettighetsperspektiv. I Fløtten, T. (red.): *Barnefattigdom* Oslo: Gyldendal akademisk.
- Sandbæk, M. & A. W. Pedersen. (2010). *Barn og unges levekår i lavinntektsfamilier: en panelstudie 2000-2009*. NOVA-rapport (trykt utg.) 10/2010. Oslo: Norsk institutt for forskning om oppvekst, velferd og aldring.

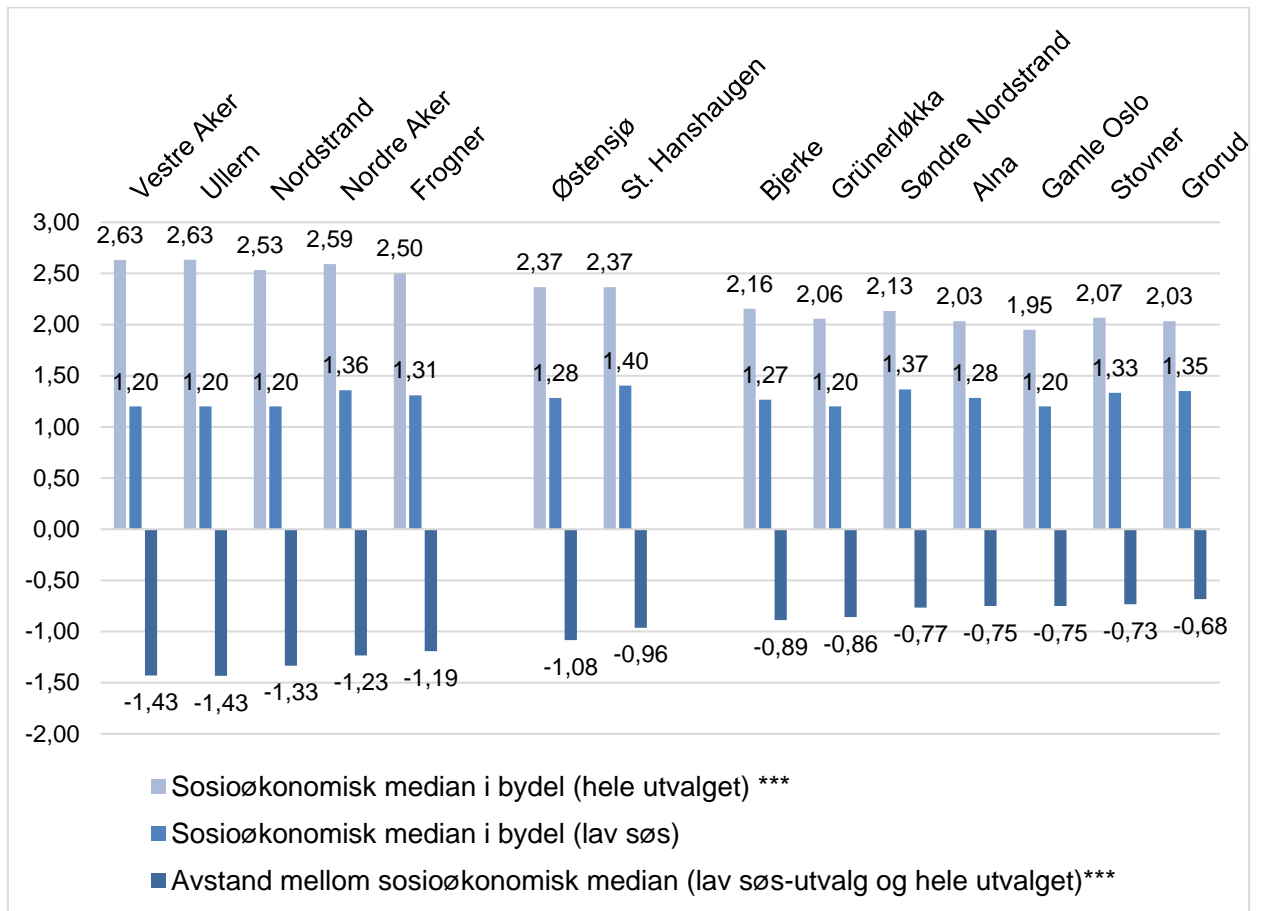
- Sen, A. (1983). Poor, relatively speaking. *Oxford economic papers*, 35(2), 153-169. Lister 2004
- Sletten, M. A. (2010). Social costs of poverty; leisure time socializing and the subjective experience of social isolation among 13–16-year-old Norwegians. *Journal of youth studies*, 13(3), 291-315.
- Sletten, M. A. (2011). *Å ha, å delta, å være en av gjengen : velferd og fattigdom i et ungdomsperspektiv*. 11/2011. Oslo: NOVA - Norsk institutt for forskning om oppvekst, velferd og aldring.
- Spicker, P., S.A. Leguizamón & D. Gordon. (2007). *Poverty: An International Glossary*. 2. utg. International Studies in Poverty Research. London & New York: CROP & Zed Books. Nedlastet 19.09.17 fra <https://www.crop.org/viewfile.aspx?id=238>.
- Statistisk sentralbyrå. (2017a). Inntekts- og formuesstatistikk for husholdninger. Tabell: 11591: Utviklingen i vedvarende lavinntekt, etter alder og innvandringsstatus 2013-2015.
- Statistisk sentralbyrå. (2017b). Innvandrere og norskfødte med innvandrerforeldre: Om statistikken. Nedlastet 13.11.17 fra <https://www.ssb.no/innvbef#om-statisikken-1>.
- Toft, M. & J. Ljunggren. (2016). Geographies of class advantage: The influence of adolescent neighbourhoods in Oslo. *Urban Studies* 53 (14): 2939-2955. doi: <https://doi.org/10.1177/0042098015601770>.
- Townsend, P. (1979). *Poverty in the United Kingdom: a survey of household resources and standards of living*. Harmondsworth: Penguin.
- Walker, R. m.fl. (2013). Poverty in Global Perspective: Is Shame a Common Denominator? *Journal of Social Policy* 42: 215-233. doi:<https://doi.org/10.1017/S0047279412000979>.
- Wessel, T.. (2017). Det todelte Oslo - etniske minoriteter i øst og vest. I Ljunggren, J. (red.): *Oslo : ulikhetenes by*. Oslo: Cappelen Damm akademisk.

SUMMARY

In the capital of Norway, Oslo, nearly one out of five children, and nearly two out of five children with immigrant background, live in households with persistent low income (SSB 2017a). Moreover, the city is characterized by socio-economic spatial segregation, and recent studies document increasing levels of segregation since the beginning of the 1990s. Variations in living conditions between the city's different districts are substantial. Due to severe housing market pressure, the family's socioeconomic status will largely affect where children grow up (Ljunggren 2017). The article asks how this situation affects young people in financially poor families: Is the subjective experience of poverty more common in neighborhoods where the majority of their peers are better off? We examine this question using data from 12,000 secondary school pupils who participated in the "Young in Oslo 2015"-survey. The analyses reveal that living in affluent districts increases the probability of subjective poverty. We also conclude that young people with immigrant background - who more often live in low-income districts - are less likely to experience subjective poverty. Adjusting for the uneven spatial distribution of families with immigrant background does not change our main conclusion: Young people in financially poor families are more likely to experience subjective poverty when living in neighborhoods where the majority of their peers are better off.

VEDLEGG:

Vedleggsfigur 1: Median av sosioøkonomisk bakgrunn i 14 bydeler. For hele utvalget (N = 11730) og for lav SØS-utvalget (N = 2375) samt avstand mellom de to medianverdiene. *** p < 0,001



Vedleggstabell 1: Sammenligning av opprinnelig utvalg og analytisk utvalg

Variabler	Opprinnelig utvalg N=12183		Analytisk utvalg N=11730	
	Valid %	N	%	
Sosioøkonomisk status (femdelt SØS)				
Lav SØS	20,5		20,2	
Middels lav SØS	19,9		19,8	
Middels SØS	20,4		20,5	
Middels høy SØS	21,7		21,8	
Høy SØS	17,6		17,6	
<i>Missing</i>	0,4	48		
Innvandrerbakgrunn				
En el. ingen foreldre født i utlandet	65,6		66,3	
Begge foreldre født i utlandet	34,0		33,7	
<i>Missing</i>	0,5	61		
Bydel (tredelt)				
Fattige bydeler	47,7		47,5	
Middels rike bydeler	11,4		11,4	
Rike bydeler	40,9		41,1	
<i>Missing</i>	0,9	111		
Subjektiv fattigdom				
Dårlig råd	4,0		4,0	
Hverken eller	14,2		14,2	
God råd	81,8		81,8	
<i>Missing</i>	2,5	305		
Sum missing	4,3	525		
Kjønn	Valid %	N	Valid %	N
Gutt	48,8		48,7	
Jente	51,2		51,3	
<i>Missing</i>	5,3	640	5,2	610